

# KÜRESEL İSTİHDAM EĞİLİMLERİ 2014 RAPORU EKSENİNDE DÜNYA İŞGÜCÜ PİYASALARI ANALİZİ VE TÜRKİYE İŞGÜCÜ PİYASALARI İLE KARŞILAŞTIRMA<sup>1</sup>

M. Çağlar Özdemir<sup>2</sup> - Akın Özdemir<sup>3</sup>

## ÖZET

*Dışa açık bir ekonomik sisteme tabi Türkiye işgücü piyasası, uluslararası olaylardan entegrasyonu seviyesinde etkilenmektedir. Küresel gelişmeleri takip etmemek, çoğu zaman Türkiye’de yaşanan gelişmeleri doğru yorumlayamamamıza neden olmaktadır. Bu nedenle dünya işgücü piyasası hareketlerinin değerlendirilmesi ve Türkiye’nin konumunun bilimsel ve rasyonel bir tavırla ortaya konulması, yürütülen milli politikaların yönü ve etkinliği açısından çok önemlidir.*

*Çalışmada, ILO’nun her yıl düzenli olarak yayınladığı Küresel İstihdam Eğilimleri raporunda sınıflandırılmış tüm bölgeler (sekiz bölge) çerçevesinde dünya işgücü piyasası analizi yapılmıştır (Gelişmiş Ekonomiler ve Avrupa Birliği, Merkez-Güney Doğu Avrupa ve Bağımsız Devletler Topluluğu, Latin Amerika ve Karayipler, Doğu Asya, Güney Doğu Asya ve Pasifik, Güney Asya, Orta Doğu ve Kuzey Afrika, Alt Sahra Afrika). Çalışmanın kısıtlılığı nedeniyle bu bölgelerde yer alan her ülkenin işgücü piyasasının ayrıntılı olarak incelenmesi mümkün değildir. Bu nedenle her bölgeyi temsil eden ülkelerin listesi ve bölgenin işgücü piyasası göstergeleri (işgücüne katılım oranı, istihdam, işsizlik ve genç işsizlik) ilgili bölge başlığı altında sunulmuştur. Ardından Türkiye işgücü piyasası değerlendirmesi yapıp ülkenin bölgesel ve küresel konumu tespit edilmeye çalışılmıştır. Sonuçta bölgesel ve küresel olarak işgücü piyasası verilerinin ortalamasının altında kaldığı tespit edilmiştir.*

**Anahtar kelimeler:** İşgücü Piyasası, Küresel İstihdam Eğilimleri, ILO.

---

<sup>1</sup> Çalışma, yoğunlukla ILO Küresel İstihdam Eğilimleri 2014 Raporunun tercümesine dayanmaktadır. Çalışma daha dar kapsamda 2014 Ekim 23-24 tarihleri arasında Şanlıurfa’da gerçekleştirilen EconHarran Uluslararası Kongresinde sunulmuş, katılımcıların katkıları alınarak genişletilmiş ve yeniden düzenlenmiştir.

<sup>2</sup> Doç. Dr., Sakarya Üniversitesi, İİBF, ÇEEİ Bölümü, cozdemir@sakarya.edu.tr

<sup>3</sup> Arş. Gör., Sakarya Üniversitesi, İİBF, ÇEEİ Bölümü, akinozdemir@sakarya.edu.tr

## WORLD LABOUR MARKET ANALYSIS IN THE AXIS OF GLOBAL EMPLOYMENT TRENDS 2014 AND COMPARISON WITH TURKEY'S LABOUR MARKETS

M. Çağlar Özdemir - Akın Özdemir

### ABSTRACT

*Turkey's Labour Market which is subject to outward-oriented economic system are affected international events by the level of its integration. Not to follow global developments, cause unable to correctly interpret of the developments in Turkey. Therefore, the evaluation of the world's labour market movements and determination of Turkey's position as scientific and rational form are very important for the direction and effectiveness of national policies.*

*In this study, Global labour market has been analysed in the framework of all regions (eight regions) which is classified into the ILO's annual regularly published Global Employment Trends Report (Developed Economies and European Union/ Central and South-Eastern Europe (non-EU) and CIS/ Latin America and the Caribbean/ East Asia/ South-East Asia and Pacific/ South Asia/ Middle East and North Africa/ Sub-Saharan Africa).*

*Of course, due to the limitation of this study each country's labour market's movements are not possible to examine in detail. However, the lists of countries in every region and the region's labour market indicators (labour force participation, employment, unemployment and youth unemployment) have been explained under the relevant titles. Subsequently Turkey's labour market assessment and its global and regional position have been determined. Consequently it was determined that Turkey's regional and global labour market data remained below average.*

**Keywords:** Labour Market, Global Employment Trends, ILO.

## GİRİŞ

İşgücü piyasası analizlerinde istihdamla işsizlik bağımlığını baştan ayırmak gerekir. Bu iki parametre her ne kadar birbirinden ayrılmaz parçalar olarak görülse de her iki parametreyi etkileyen unsurlar (işgücüne katılma oranları, nüfus artışları -her yıl işgücü piyasası çemberine giren gençler-, verimlilik artışları ve kayıt dışılıkla mücadele politikaları gibi) birbirinden farklı sonuçlar doğurmaktadır. Örneğin dünya işgücü piyasalarında görüldüğü gibi istihdamla birlikte artan işsizlik oranları benzer politikalara farklı tepkiler veren istihdam ve işsizlik rakamlarını ortaya koymaktadır. Bu nedenle işgücü piyasası eğilimini bütüncül olarak yorumlamak daha doğru bir yaklaşım olacaktır.

2008 küresel ekonomik krizinin ardından tüm çabalara rağmen istikrarsız toparlanma süreci işgücü piyasalarında da kendini göstermektedir. 2013 yılında küresel çapta işsiz sayısı yaklaşık 5 milyon artarak 202 milyon seviyesine ulaşmıştır. Mevcut eğilim küresel işsizliğin daha da artacağı yönündedir. 2008 krizinden bu yana yaklaşık 62 milyon işsiz oluşmuştur. Bu rakamın 32 milyonunu yeni iş arayanlar, 23 milyonunu umudu kırıldığı için iş aramaktan vazgeçenler 7 milyonunu da ekonomik olarak aktif olmayanlar oluşturmaktadır.

ILO Küresel İstihdam Eğilimleri Raporu 2014'e göre 2018'e kadar her yıl yaklaşık 40 milyon yeni istihdam kapısı açılması tahmin edilse de ilgili yılda işgücü piyasasına girmesi beklenen kişilerin yaklaşık 42,6 milyon olması, işsizliğin giderek artacağını göstermektedir. Yapılan tahminlere göre 2018'e kadar küresel işsizliğin 13 milyon daha artarak 215 milyonunu geçmesi beklenmektedir. Bu durum önümüzdeki 4 yıl boyunca küresel işsizlik oranının en az yarım puan daha yüksek seyredeceği anlamına gelmektedir.

Hemen her ülkede genç işsizliği yetişkin işsizliğinden daha yüksek konumdadır. 2013'de 15-24 yaş aralığındaki 74,5 milyon gencin işsiz olduğu tahmin edilmektedir. Bir önceki yıla göre yaklaşık 1 milyon fazla olan bu rakam küresel genç işsizlik oranının %13,1 seviyesinde oluştuğunu göstermektedir. Üstelik literatürde NEET olarak bilinen (Ne İstihdamda ne de Eğitimde olanlar- Neither in Employment, nor in Education or Training) gençlerin sayısı giderek artmaktadır. Özellikle krizin yoğun hissedildiği ülkelerde bu durumda olan gençlerin %25 seviyesine çıktığı görülmektedir.

Yine krizin yoğun hissedildiği Avro Bölgesindeki bazı ülkelerde uzun süreli işsizliğin arttığı görülmektedir. Bu süre bir önceki döneme göre yaklaşık 2 kat artan Yunanistan'da 9 aya, İspanya'da 8 aya kadar yükselmiştir. Krizin etkilerinin en hızlı giderilmeye çalışıldığı ABD'de bile toplam iş arayanların %40'ı uzun

sürelî işsizdir. Uzun süreli işsizlik beceri düzeylerinin düşmesine ve yeni bir işin kolayca bulunmasına engel olduğu gibi mesleki eğitimlere ayrılan payların artırılmasını da gerektiren ekonomik bir girdap oluşturmaktadır.

2008 ekonomik krizinden bu güne işgücüne katılımı düşüşler görülmektedir. Küresel olarak yaklaşık %1 seviyesinde daralma görülen katılım oranları insanların geçimlerini nasıl sürdürdükleri sorusunu akla getirmektedir. Bu sorunun yanıtını küresel sosyal güvenlik kapsamı vermektedir. Krizden özellikle sosyal güvenlik sistemlerinin az gelişmiş olduğu ülkelerde kayıt dışılığın arttığı görülmektedir. Doğu Avrupa’da, Bağımsız Devletler Topluluğu’na üye ülkelerde ve birkaç gelişmiş ekonomide kayıt dışı istihdam toplam istihdamın %20’sinden fazlasını oluşturmaktadır. Latin Amerika ülkelerinde kayıt dışılık oranını %50’lerin altına düşürülmesi başarı olarak kabul edilirken ILO raporuna göre Güney ve Güney-Doğu Asya ekonomilerinde kayıt dışılık oranı toplam istihdamın %90’ına ulaşabilmektedir.

Üstelik ILO tarafından yıllardır üzerinde uğraşılan ‘düzgün iş’, ‘insan onuruna yakışır iş’ olarak bilinen ‘decent work’un giderek kötü koşullara veya kırılan işlere kaydığı görülmektedir. Küresel İstihdam Eğilimleri Raporuna göre 2013’de kırılan istihdamın toplam istihdamın yaklaşık %48’ine ulaştığı uyarısı yapılmaktadır. Üstelik küresel istihdam içindeki yaklaşık 830 milyon kişi günlük 2 doların altında yaşamaya çalışan ‘çalışan yoksulları’ oluşturmaktadır. Her ne kadar bu kişilerin sayısı yıllar itibariyle azalış gösterse de toplam küresel istihdamın neredeyse %25’ini aşan (%26,7) bu sayı azımsanmayacak büyüklüktedir. Elbette 2013 itibariyle 375 milyon çalışanın (toplam istihdamın %11,9’u kadar) günlük 1,25 dolar ve daha azıyla geçindiğini de ifade etmek gerekir.

## I. BÖLGESEL İŞGÜCÜ PİYASASI VE EKONOMİK GELİŞMELER

ILO Küresel İstihdam Eğilimleri 2014 raporu dünya işgücü piyasasını sekiz ayrı bölge çerçevesinde incelemektedir. Bu bölgeler; Gelişmiş Ekonomiler ve Avrupa Birliği, Merkez ve Güney Doğu Avrupa -AB Dışı- ve Bağımsız Devletler Topluluğu, Latin Amerika ve Karayipler, Doğu Asya, Güney Doğu Asya ve Pasifik, Güney Asya, Orta Doğu ve Kuzey Afrika, Alt Sahra Afrika olarak sıralanabilir. Çalışmanın buradan sonraki kısmında adı geçen bölgelerin genel ekonomik durumu, işgücü piyasası ve bağlantılı sosyal gelişmeleri olabildiğince özetlenerek aktarılmaya çalışılmıştır. Bölgelerin daha iyi tanınması için her başlığın hemen altında ilgili ülkelerin listesi bir tablo halinde verilmiştir.

**Tablo 1.** Gelişmiş Ekonomiler ve Avrupa Birliği

AVRUPA BİRLİĞİ		KUZAY AMERİKA	DİĞER GELİŞMİŞ EKONOMİLER	BATI AVRUPA
Avusturya	İtalya	Kanada	Avustralya	İzlanda
Belçika	Letonya	ABD	İsrail	Norveç
Bulgaristan	Litvanya		Japonya	İsviçre
Kıbrıs	Lüksemburg		Yeni Zelanda	
Çek Cumhuriyeti	Malta			
Danimarka	Hollanda			
Estonya	Polonya			
Finlandiya	Portekiz			
Fransa	Romanya			
Almanya	Slovakya			
Yunanistan	Slovenya			
Macaristan	İspanya			
İrlanda	İsveç			
İngiltere				

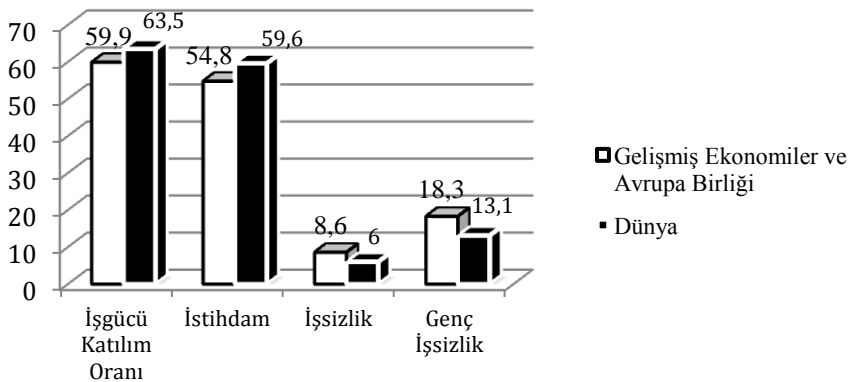
**Kaynak:** 2014 Küresel İstihdam Eğilimleri Raporundan Derlenmiştir

### *Genel İktisadi ve İşgücü Piyasası Gelişmeleri*

Ekonomik krizin tetikleyicisi konumunda olan Gelişmiş Ekonomiler ve AB'de 2013 boyunca toparlanma çabaları görülmüştür. Ancak uzun süreli resesyon etkisinin ekonomik lokomotif olarak görülen Almanya, ABD ve Japonya ile bile giderilemediği ve beklenen ekonomik uyanışın gerçekleşmediği anlaşılmaktadır.

Bölge genelinde yatırımlar yavaş da olsa sürmektedir. Krizle birlikte azalan verimlilik kademeli olarak artmakta ancak bu artış istihdama yeterince yansımamaktadır.

**Grafik 1.** Gelişmiş Ekonomiler ve AB'nin Temel İşgücü Piyasası Göstergeleri (%)



**Kaynak:** 2014 Küresel İstihdam Eğilimleri Raporundan Derlenmiştir

Bölge genelinde 2013 işsizlik oranı %8,6 seviyesinde (yaklaşık 45,2 milyon kişi) gerçekleşmiştir. 2018'e kadar işgücüne katılımın 8 milyon kişi daha artacağı tahmin edilen bölgenin 2018 işsizlik projeksiyonu %8'in altında belirlenmiştir.

Bölgedeki genç işsizlik oranı 2013 itibarıyla %18,3 seviyesindedir. Ekonomik olarak krizden en fazla etkilenen ülkeler Yunanistan, İspanya, Portekiz, İtalya gibi Güney Avrupa ülkeleridir. Bu ülkelere İrlanda'yı da eklemek gerekir. Örneğin, Yunanistan, Portekiz ve İrlanda üçleminde 2007-2012 arasında istihdam 1,6 milyon kişi azalmıştır. Bu daralmanın neredeyse %75'ini (1,2 milyon) gençler oluşturmaktadır. Kimi ülkelerde (İspanya gibi) genç işsizliğinin %55 seviyelerine tırmandığı görülmüştür. Özellikle AB genelinde kriz sonrası genç işsizlikle mücadele politikalarına büyük önem verildiği izlenmektedir.

#### *Sosyal Gelişmeler*

EUROSTAT verilerine göre 2011-2013 döneminde AB genelinde her 4 kişiden birinin yoksulluk ve sosyal dışlanma riski altında olduğu anlaşılmaktadır. 2011'den bu yana ortalama %1,2 artan yoksulluk ve sosyal dışlanma oranı AB sosyal ortamının kötüleştiğini göstermektedir (<http://epp.eurostat.ec.europa.eu/>)

Olumsuz sosyal gelişmelerden en az etkilenen ülkeler Avusturya, Almanya ve İskandinav ülkeleridir. Yine bu ülkelerdeki yaşam kalitesi ve konforunun giderek düştüğü görülmektedir.

**Tablo 2.** Merkez, Güneydoğu Avrupa ve Bağımsız Devletler Topluluğu

Ülkeler					
Rusya	Gürcistan	Özbekistan	Ukrayna	Belarus	Türkiye
Kazakistan	Ermenistan	Türkmenistan	Sırbistan	Makedonya	
Azerbaycan	Kırgızistan				

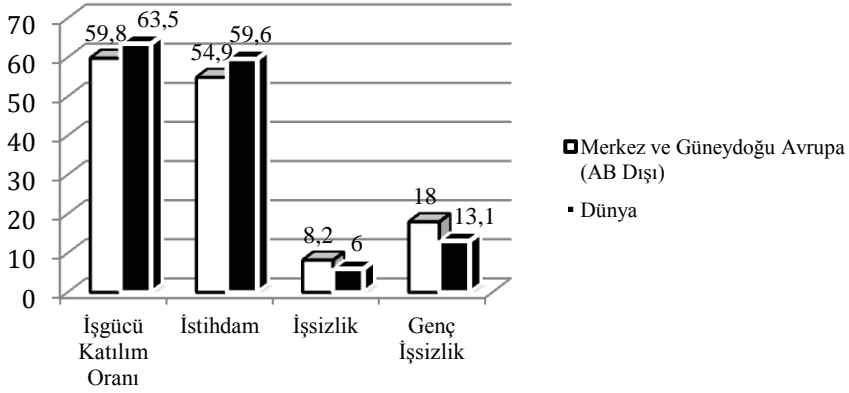
**Kaynak:** 2014 Küresel İstihdam Eğilimleri Raporundan Derlenmiştir

#### *Genel İktisadi ve İşgücü Piyasası Gelişmeleri*

Bölge genelinde 2012'den bu yana ekonomik büyümede yavaşlama görülmektedir. 2011'de %5,6 seviyelerinde olan büyüme 2012'de %3'e, 2013'de %2,5'e düşmüştür. Bu keskin düşüş, bölgenin en önemli ticari ortağı olan Avrupa Birliği ülkelerinde yaşanan ekonomik daralma ile açıklanabilir. Bölgedeki temel ihracat malları hidrokarbon, metal ve madene, daralan yatırımlar dolayısıyla küresel talebin azalması ekonomik gelişmeyi önemli ölçüde zayıflatmıştır. Bölgenin en büyük ekonomisi Rusya'da bile büyüme 1,5 puan azalmıştır.

Buna karşılık Türkiye’de artan kamu harcamaları tarafından desteklenen iç talep canlanması sonucu 0,6 puanlık ılımlı bir iyileşme ile 3,6 puanlık bir büyüme gerçekleşmiştir.

**Grafik 2.** Merkez, Güneydoğu Avrupa ve Bağımsız Devletler Topluluğu’nun Temel İşgücü Piyasası Göstergeleri (%)



**Kaynak:** 2014 Küresel İstihdam Eğilimleri Raporundan Derlenmiştir

Bağımsız Devletler Topluluğu (BDT) genelinde istihdam oranı AB Dışı Orta ve Güneydoğu Avrupa ülkelerine göre nispeten daha yüksektir. Ancak bazı ülkelerde %20’yi aşan işsizlik oranları bulunmaktadır.

Rusya Federasyonunda 2013 ekonomik yavaşlamasına rağmen şimdiye kadar görülmemiş oranda düşük işsizlik oluşmuştur (%5-6). Diğer yandan Bosna Hersek, Sırbistan ve eski Yugoslav Cumhuriyetlerinde (Karadağ, Slovenya, Makedonya) işsizlik oranları 2012 ve 2013’ün ilk yarısında %25’i aşmıştır. Üstelik BDT genelinde işsizlik oranlarının bu denli yüksek olması Rusya Federasyonunun işsizlik rakamları hakkında şüphe uyandırmaktadır.

Bölgedeki en önemli işgücü piyasası sorunlarından biri kayıtdışıdır. ILO raporuna göre 2013 sonu itibarıyla Azerbaycan’da her dört kişiden birinin (%26,5), Türkiye’de her üç kişiden birinin (%34,3) ve Kırgızistan’da çalışanların üçte ikisinin (% 60,2) kayıt dışı olduğu bildirilmektedir.

Belarus, Rusya Federasyonu ve Ukrayna gibi ülkelerde kadın ve erkek istihdam oranları birbirine yakındır. Buna karşılık Arnavutluk ve Bosna Hersek’in yanı sıra Kafkaslar ve Orta Asya ülkelerinde kadınların istihdam oranları erkek istihdam oranlarına göre daha düşüktür. Rapor Türkiye’de kadın ve

erkek istihdamı arasında 2012’de 38,7’lik bir fark bulunduğu ve bu farkın çok yavaş bir şekilde kapandığını bildirmektedir.

Her bölgede olduğu gibi burada da genç işsizlik oranları yüksektir. 2009 yılında gençlerin istihdamındaki azalma yetişkinlerin istihdamındaki azalmadan 5 kat daha fazla olmuştur. Bosna Hersek, Sırbistan, Makedonya gibi ülkelerde genç işsizliği %50’nin üzerindedir. Hatta Bosna Hersek’te bu oran %63,1 olarak raporlanmıştır.

#### *Sosyal Gelişmeler*

90’lardan bu yana günlük 2 dolar seviyesi altında çalışan nüfus oranında önemli azalışlar kaydedilen bölgede kriz sonrası dönemde de bu azalışın yavaş da olsa sürdüğü gözlemlenmektedir. Ancak özellikle Kafkaslar ve Orta Asya ülkelerinde büyük nüfus grupları arasında -kırsal nüfus, işsizler, göçmenler- ulusal yoksulluk çizgisinin altında düşük bir gelir düzeyine rastlanmaktadır. Üstelik bu gruba ek gelir sağlamak veya gelir kayıplarını telafi etmek için istikrarlı bir sosyal koruma ve destek programı da uygulanmamaktadır.

ILO Küresel Ücret Veri Tabanı bölgedeki reel ücretlerde azalma eğilimi olduğuna dikkat çekmektedir. Kadın ve erkek ücretleri arasındaki fark %23’den %65’e kadar genişleyebilmektedir (Gürcistan %50, Tacikistan %65). Özellikle Gini endeksi 0,4 veya daha yüksek oranda olan bölge ülkelerinde (Gürcistan, Türkiye, Rusya Federasyonu gibi) yoksulluk etkilerinin daha net görüldüğü vurgulanmaktadır.

**Tablo 3.** Latin Amerika ve Karayipler

KARAYİPLER	ORTA AMERİKA	GÜNEY AMERİKA
Bahama	Belize	Arjantin
Barbados	Kosta Rika	Bolivya
Küba	El Salvador	Brezilya
Dominik Cumhuriyeti	Guatemala	Şili
Guadalup	Honduras	Kolombiya
Guyana	Meksika	Ekvator
Haiti	Nikaragua	Paraguay
Jamaika	Panama	Peru
Porta Riko		Uruguay
Surinam		Venezuela

**Kaynak:** 2014 Küresel İstihdam Eğilimleri Raporundan Derlenmiştir

#### *Genel İktisadi ve İşgücü Piyasası Gelişmeleri*

İhracata dayalı ekonomiye sahip bölgede, küresel yatırım oranlarının ve ekonomik daralmanın etkisiyle ekonomik büyüme son yıllarda yavaşlamıştır.

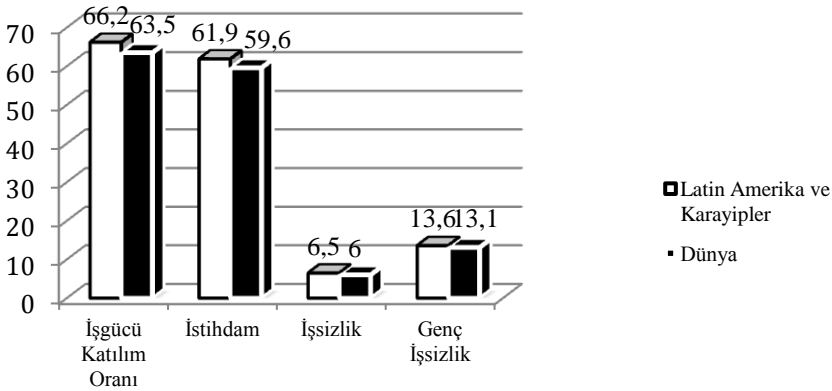


Bölge ekonomisi büyük oranda maden ihracatına dayanmaktadır. Bölge (Brezilya ve Venezuela) dünya demir rezervlerinin %15'ine sahiptir. Dünya bakır rezervlerinin ¼'ünden fazlası Latin Amerika'da yer almaktadır. Özellikle Peru ve Şili Dünya'nın en büyük bakır ihracatçısı konumundadır. Bölgenin en büyük petrol ve doğalgaz üreticisi Venezuela'dır. Madenlerin yanında şeker, muz, kakao, kahve, tütün, mısır gibi tarım ürünleri de önemli ihracat kalemleri arasındadır.

Ülkenin en önemli ihracat partneri ABD'dir. Bölge toplam ihracatının %35'i bu bölgeye yapılmaktadır. ABD talebindeki bir değişim doğrudan Meksika'nın endüstriyel üretimini etkilemektedir. Bölge ihracatının %12'si Avrupa ülkelerine yapılırken, % 8'i Çin'e yapılmaktadır. Özellikle Şili ve Brezilya Çin'in ihracat talebinin önemli bir kısmını karşılamaktadır. Çin'in yatırımlarındaki %1'lik azalış, Şili'nin ekonomik büyümesini yaklaşık %0,4, Brezilya'nın ise %0,1 kadar yavaşlatmaktadır.

Bölgede 2013'e kadar %2,4 olan yıllık istihdam artışı, bu yıldan itibaren %2'nin altına inerek %1,8 seviyesine gerçekleşmeye başlamıştır. İstihdamın genişlemesi ve işsizliğin azalmasına yönelik bir beklenti oluşmadığı görülmektedir.

**Grafik 3.** Latin Amerika ve Karayipler'in Temel İşgücü Piyasası Göstergeleri (%)



**Kaynak:** 2014 Küresel İstihdam Eğilimleri Raporundan Derlenmiştir

Ortalama işsizliğin %6,5 seviyelerinde olduğu bölgede genç işsizliği %13,6 civarında oluşmuştur. İşsiz nüfusun %43'ünü genç işsizler oluşturmaktadır. Her 10 gençten 6'sı düşük ücretle ve güvencesiz istihdam edilmektedir. Gençlerin sadece %37'si sosyal sağlık sigortasından faydalanmakta ve %28,2'si

sözleşmeli olarak çalışmaktadır. 21 milyon genç hem işsiz hem eğitimsizdir (NEET).

#### *Sosyal Gelişmeler*

Günlük 2 doların altında bir ücretle çalışan “ çalışan yoksulluğu” verisine bakıldığında, son 10 yılda belirgin iyileşmeler görülse de genel oran hala yüksek seviyededir (2003'te toplam istihdamın %15'i, 2013'te toplam istihdamın %6,7'sine düşmüştür).

İş kalitesinde iyileşme eğilimleri olması karşın güvencesiz ve kayıt dışı istihdamın yoğunluğu göze çarpmaktadır. Bölgede çalışanların yaklaşık üçte biri güvencesiz istihdam içindedir. Ancak son dönemde üretilen ulusal istatistik veriler kayıt dışılığın %11 seviyesinde olduğunu göstermektedir. Bu oran bölge için çok gerçekçi görünmemektedir. Bir önceki dönemde (2000-2008) kayıt dışılık oranları %50 seviyelerinde gerçekleşmiştir. ILO hesaplamalarına göre bu bölgede kayıt dışılığın yarı yarıya azaltılabilmesi için verimliliğin %140 artması gereklidir. Ancak böyle bir verimlilik artışı söz konusu değildir. Üstelik Ağustos 2013'de ILO tarafından bölge için hazırlanan “İstihdamın Kayıt Altına Alınması Projesi” sonuçları henüz etkisini tam olarak göstermemiştir. Proje şu an Meksika, Kolombiya, Brezilya, Arjantin, Peru ve Dominik Cumhuriyeti'nde uygulanmaktadır.

**Tablo 4.** Doğu Asya

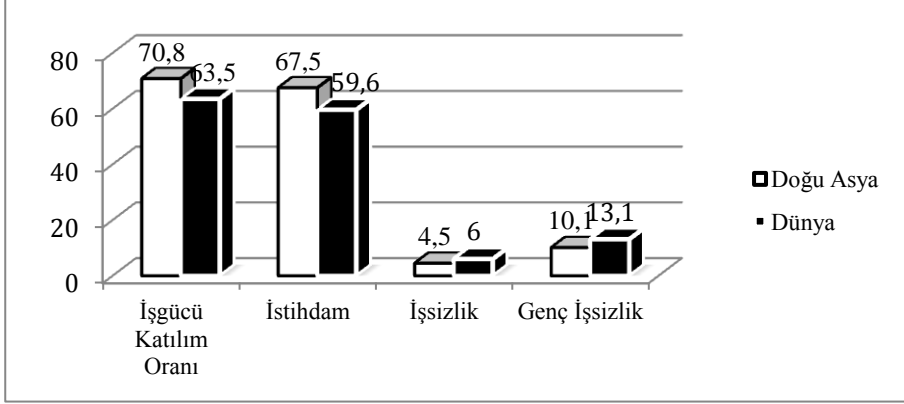
Ülkeler						
Çin	Güney Kore	Tayvan (Çin)	Hong Kong (Çin)	Macau (Çin)	Kuzey Kore	Moğolistan

**Kaynak:** 2014 Küresel İstihdam Eğilimleri Raporundan Derlenmiştir

#### *Genel İktisadi ve İşgücü Piyasası Gelişmeleri*

Son on yılın en hızlı büyüyen ekonomilerinin bulunduğu bölgede küresel kriz büyümeyi yavaşlatmıştır. 2012'de %6,6 olan ekonomik büyüme %1,5'lik artışla 2013'te %6,7 seviyesinde gerçekleşmiştir. 2013'te, Hong Kong (Çin), Güney Kore ve Tayvan Cumhuriyeti (Çin)'nde %3 civarında büyüme ile bir önceki yıla göre ekonomide hafif bir canlanma meydana gelmiştir. Bölgede en fazla büyüme %14 ile Moğolistan'da gerçekleşirken Çin %11,1 seviyesinde büyümüştür. Doğu Asya genelinde 2013 itibariyle işgücü verimliliği %6,2 seviyesinde oluşmuştur.

**Grafik 4.** Doğu Asya'nın Temel İşgücü Piyasası Göstergeleri (%)



**Kaynak:** 2014 Küresel İstihdam Eğilimleri Raporundan Derlenmiştir

Bölge dünyanın en fazla işgücüne sahip alanıdır. Sadece Çin ve hinterlandında 800 milyona yakın işgücü bulunmaktadır.

Bölge genelinde genç işgücünde daralmalar görülmektedir. 2007'den bu yana genç işgücü yaklaşık 6,3 milyon (%4,8) azalmıştır. Bu durumun nedeni okullaşmanın artması ve işgücü piyasasına girmede gecikmelere bağlanmaktadır.

İşgücüne katılımın %70,8 oranında olduğu bölgede gençlerin işgücüne katılımı %55 seviyesindedir.

Genel istihdam bir önceki yıla göre %0,7 oranında artmıştır. 2018 projeksiyonlarında istihdam artışının bu hızla ilerleyeceği ve gençlerin işgücü piyasasına katılımının daralmaya devam edeceği tahmin edilmektedir. Bölge ülkelerinde işsizlik oranı %4 ile %5,5 arasında dalgalanmaktadır. Genç işsizlik oranı %10 civarındadır. Bu oran Hong Kong'da, %15,1, Tayvan'da, %13,0, Güney Kore Cumhuriyeti'nde % 9,6 olarak özellikle daha yüksektir. Genç işsizlik yetişkin işsizliğe göre yaklaşık 2,8 kat daha fazladır.

#### *Sosyal Gelişmeler*

2013'te, Doğu Asya'da yaklaşık 415 milyon kişinin ücretli/maaşlı bir işte çalışması durumu 1991'deki seviyenin neredeyse iki katıdır. Ayrıca, toplam istihdam içinde ücretli çalışanların payı 1991'den 2013'e doğru %18,5 puandan % 50,1 puana yükselerek önemli ölçüde artış göstermiştir.

Ekonomik büyüme ve iş kalitesindeki iyileştirmelere paralel olarak, Doğu Asya'nın tüketici sınıfı artmıştır. ILO raporuna göre 2013 itibarıyla bölgenin orta sınıf işgücü 551,5 milyondur. Üç işçiden iki ve daha fazlası artık orta sınıftır ve yoksulluğun hızla daraldığı belirtilmektedir. 2013'te günlük 1.25 dolarından daha az ücretle yaşayan Doğu Asya'daki işçilerin payı %4,5'e düşmüştür ve

2 doların altındaki yoksulluk sınırındaki payın %11,2'ye gerilediği görülmektedir. 1991 yılından bu yana şaşırtıcı ve benzeri görülmemiş bir hızla yaşam standartları ve hane halkı gelir düzeyinin iyileştirilmesi ile bölge 464,5 milyon işçiyi başarıyla yoksulluk dışına taşımıştır.

**Tablo 5.** Güney-Doğu Asya ve Pasifik

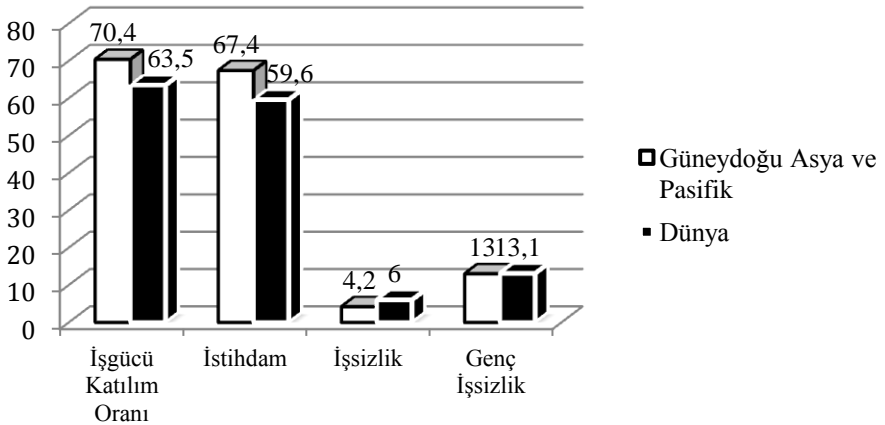
Güney Doğu Asya		Pasifik Adaları
Brunei Darüsselam	Myanmar	Fiji
Kamboçya	Filipinler	Papua Yeni Gine
Endonezya	Singapur	Solomon Adaları
Lao Demokratik Halk Cumhuriyeti	Tayland	
Malezya	Doğu Timor	
	Vietnam	

**Kaynak:** 2014 Küresel İstihdam Eğilimleri Raporundan Derlenmiştir

#### *Genel İktisadi ve İşgücü Piyasası Gelişmeleri*

Güneydoğu Asya ve Pasifikte 2012'de ekonomik büyüme %5,7 iken bu oran 2013'de %4,9'a gerilemiştir. Bölgenin en büyük ekonomisi Endonezya'dır. Kriz sonrası yıllarda Endonezya, Malezya, Myanmar, Filipinler ve Singapur'da, reel GSYİH az da olsa büyümüştür. Ancak 2018'e kadarki dönemde Güney-Doğu Asya'daki tüm ülkelerde işgücü verileri böyle göstermese de genel ekonomisinin -özellikle ithalat ve ihracat hacimlerinin- stabil kalması beklenmektedir.

**Grafik 5.** Güneydoğu Asya ve Pasifik'in Temel İşgücü Piyasası Göstergeleri (%)



**Kaynak:** 2014 Küresel İstihdam Eğilimleri Raporundan Derlenmiştir

Bölgede 2011'den bu yana istihdamda %2,2'lik bir büyüme görülmektedir. İşsizlik oranında düşüş eğilimleri dikkat çekmektedir. Ancak bölge için yapılan tahminlerin çok da gerçekçi olmadığı 2000-2008 diliminden anlaşılmaktadır. Bu dönem için işsizliğin ortalama %6'dan %4,3'e düşmesi tahmin edilmesine rağmen bölge genelinde işsizlik %9 civarına tırmanmıştır. Bölgede güçlü büyüyen ülkelerde bile işsizlik seviyesi istenilen oranlara indirilememiştir. Ancak bölge genelinde 2008'den sonra kriz dönemine nispeten görülen toparlanmanın etkisiyle işsizlik oranlarının %4,5 seviyelerinin altına düştüğü görülmektedir.

Genç işsizliği %13 seviyelerinde tespit edilen bölgede NEET durumunda bulunan genç oranın düşürülmesi çalışmalarına hız verilmiştir.

### *Sosyal Gelişmeler*

Bölgenin güçlü ekonomik performansına rağmen, işgücünün tarım sektöründen hizmetler veya sanayi sektörüne geçişi yavaş olmuştur. Bölgede en önemli istihdam alanını Tarım Sektörü oluşturmaktadır (yaklaşık %41,4).

Bölge genelinde güvencesiz istihdam oranının %59 seviyelerine yükseldiği görülmektedir. Bu kapsamda sosyal gelişmelerin yeterince iyi olduğu söylenebilir. Günde 2 doların altında kazanan işçilerin payı 2000'de %62,3 seviyesindeyken bu oranın 2013'de %30,5 seviyesine gerilediği bildirilmektedir. 2018 projeksiyonu bu oranın %23 seviyelerinde olacağı yönündedir. Ancak ülkelerin genel yapısı ve yaşam kalitesi açısından bakıldığında pek gerçekçi görünmeyen bu durum akıllara 2 dolarlık eşiğin küresel olarak yeniden gözden geçirilmesi gerekliliğini getirmektedir. ILO raporunda Günlük 4-13 dolar arasında kazanan orta sınıf işçilerin sayısının da giderek arttığı vurgulanmaktadır.

**Tablo 6.** Güney Asya

Ülkeler							
Hindistan	Pakistan	Bangladeş	Sri Lanka	Afganistan	Nepal	Maldivler	Bhutan

**Kaynak:** 2014 Küresel İstihdam Eğilimleri Raporundan Derlenmiştir

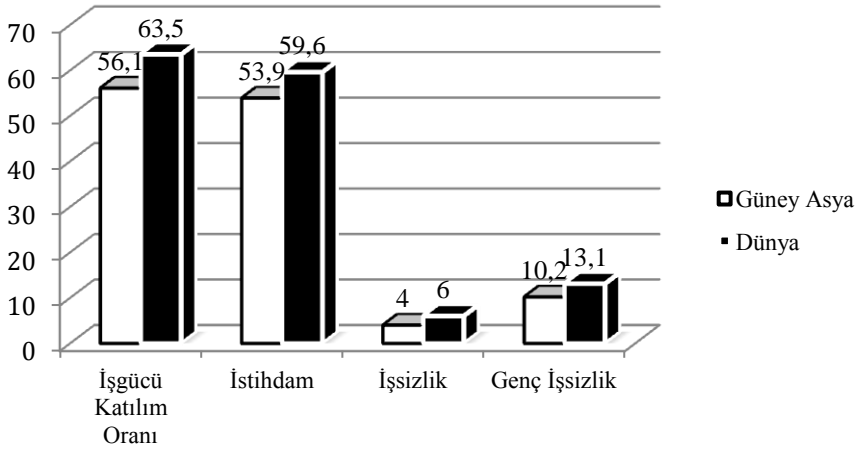
### *Genel İktisadi ve İşgücü Piyasası Gelişmeleri*

Hindistan'ı da içine alan bölge dünyanın en kalabalık alanlarından bir diğerini oluşturmaktadır. Bölge ekonomisi 2010'da %9,5 büyümüştür. Afganistan, Bangladeş, Maldivler ve Sri Lanka %5 ile %8 arasında büyürken, 2010'da Hindistan'ın %11 seviyesinde büyüdüğü görülmektedir. Ancak 2012 ve 2013'de bölge büyümesi önemli ölçüde daralmıştır. Bu oranın 2012'de %3,6, 2013'de %3,9 olduğu görülmektedir.

Güney Asya ülkeleri makro ekonomik sorunlar ve ekonomik dengesizliklerle karşı karşıyadır. Bölgede yüksek ve kalıcı enflasyon bulunmaktadır. Cari açığın bir türlü kapatılmaması bölge ekonomisini genel olarak kötü etkilemektedir. Hindistan’da, ekonomiyi dış sermaye akışına bağımlı kılan bu açığın, 2013’te GSYİH’da %4,9’u bulacağı tahmin edilmektedir. Bu oran Sri Lanka’da GSYİH’nin %5’ini aşmıştır.

Güney Asya işgücü piyasasında düşük ücretli ve güvencesiz işler, kayıt dışı sektör ve tarım istihdamında hakim olmaya devam etmektedir. Bölgede işgücüne katılım oranı % 39,6’ya gerilemiştir. Toplam istihdam hacmi beklenen oranda artmamaktadır. Örneğin Hindistan’da bir önceki yıla göre toplam istihdam sadece 1,1 milyon kişi artmıştır.

**Grafik 6.** Güney Asya’nın Temel İşgücü Piyasası Göstergeleri



**Kaynak:** 2014 Küresel İstihdam Eğilimleri Raporundan Derlenmiştir

Bölge genelinde işsizlik oranının %4 seviyesinde olduğu raporlanmaktadır. Ancak bölge çalışma koşulları ve ILO işsizlik verisi hesaplama kriterlerinin bu bölgede yer alan ülkelere ne kadar uygun olduğunun tartışılması gereklidir. Bölge genelinde yaygın olan kayıt dışılıkla mücadele hükümetlerin öncelikleri arasında yer almamaktadır.

#### *Sosyal Gelişmeler*

Mevcut ekonomik yavaşlama ve yurt içi istikrarsızlıklar 2014-2018 döneminde bölgede “düzgün iş” kapsamının genişlemeyeceği izlenimini vermektedir. Bölgede özellikle bilişim sektörü ile yapılan atılım belirli bir kesimin refahı-

nın artmasına neden olmuş ancak yeterince eğitim alamayan gençlerin yoksulluğa sürüklenmesini engelleyememiştir. Önemli ölçüde genç nüfusa sahip olan bölge genelinde yoksulluk verileri iyi sonuçlar göstermemektedir.

Bölgede, ILO, Birleşmiş Milletler, Dünya Sağlık Örgütü gibi birçok uluslararası kuruluşun yoksullukla ve sosyal hayatın geliştirilmesi ile ilgili projesi yürütülmektedir.

**Tablo 7.** Ortadoğu ve Kuzey Afrika

	<b>Ortadoğu</b>	<b>Kuzey Afrika</b>
Bahreyn	Umman	Cezayir
Kıbrıs	Filistin	Mısır
İran	Katar	Libya
Irak	Sudi Arabistan	Fas
İsrail	Suriye	Sudan
Ürdün	Birleşik Arap Emirlikleri	Tunus
Kuveyt	Yemen	
Lübnan		

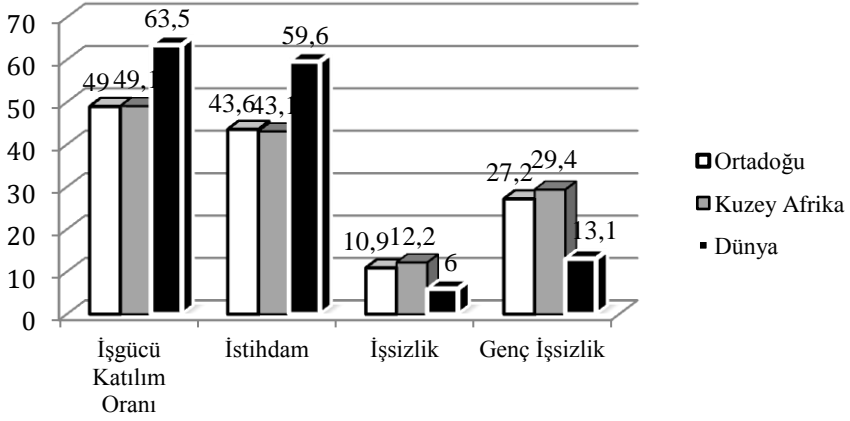
**Kaynak:** 2014 Küresel İstihdam Eğilimleri Raporundan Derlenmiştir

#### *Genel İktisadi ve İşgücü Piyasası Gelişmeleri*

Dünya petrol ve gaz rezervlerinin üçte ikisine sahip olması nedeniyle Orta Doğu ve Kuzey Afrika bölgesinde ekonomi önemli ölçüde doğal kaynaklara bağımlıdır. Son yıllarda yaşanan sosyo-ekonomik tahriplerin etkisiyle bölgenin küresel ekonomiye uyum sağlamasında problemler gözlenmektedir. Özellikle Arap Baharının ortaya çıkmasıyla etkisini derinden hissettiren sosyal sorunlar ekonomik koşullar üzerinde olumsuz etkiler oluşturmaktadır. Bölgede son yıllarda ekonomik büyüme önemli bir gerileme göstermiştir. 2010'dan önce %5-10 aralığında seyreden bu oran 2010'dan sonra ortalama %2,2 olarak gerçekleşmiştir.

Dünya'da en fazla genç işsizlik oranı bu bölgede bulunmaktadır. 2013'de Orta Doğu'da %27,2 olan bu oran Kuzey Afrika'da %29 olarak gerçekleşmiştir. Bölge genelinde işsizlik oranı %11,5'tir. Arap baharından sonra işsizlik oranlarını en fazla arttığı ülkeler sırasıyla; Tunus (%42), Filistin (%40), Suudi Arabistan (%30), Ürdün (%30) ve Mısır (%25) olarak dikkat çekmektedir. İş gücü katılım oranı bölge genelinde %49'dur. Kadınların işgücü katılımı diğer bölgelere göre düşük seviyededir. Bu oran Orta Doğu'da %20 Kuzey Afrika'da %25 olarak görülmektedir.

**Grafik 7.** Ortadoğu ve Kuzey Afrika'nın Temel İşgücü Piyasası Göstergeleri



**Kaynak:** 2014 Küresel İstihdam Eğilimleri Raporundan Derlenmiştir

### *Sosyal Gelişmeler*

Arap baharının ve Suriye'de yaşanan savaşın etkisiyle bölge ülkeleri arasında göç hızlanmıştır. Özellikle Suriye'de yaşanan gelişmeler bu noktada ön plana çıkmaktadır. 2013'de Suriye'den Lübnan'a yaklaşık 1 milyon kişi göç etmiştir. 2014 sonuna kadar 600 bin kişinin buna dahil olacağı tahmin edilmektedir. Benzer bir durum Suriye'nin diğer komşuları içinde söz konusudur. Birleşmiş Milletler Mülteciler Yüksek Komiserliği Raporuna göre kayıtlı; Türkiye'de 832 bin 508, Ürdün'de 613 bin 252, Irak'ta 215 bin 369, Mısır'da 139 bin 090, Kuzey Afrika ülkelerindeyse 23 bin 367 Suriyeli mülteci bulunmaktadır.

Elbette bu durum göç alan ülkelerin istihdam piyasalarını olumsuz etkilemektedir. Örneğin son yıllarda Lübnan'da %18 dolaylarında seyreden genç işsizlik oranı Suriye'den gelen göçmenlerin etkisiyle %22 dolaylarına yükselmiştir.

Bölgede genç nüfusun yoğun olması yükseköğretime olan talebin yüksek olmasına neden olmaktadır. Ancak yeni istihdam alanlarının gelişmemesi beraberinde eğitilmiş gençlerin düşük ücretli ve güvencesiz işlerde çalışmalarına yol açmaktadır. Ürdün ve Mısır bu doğrultuda ön plana çıkan ülkelerdir. Ürdün'de gençlerin yaklaşık %45'i niteliklerine uygun işlerde çalışmamaktadır. Mısır'da bu oran %35 civarındadır.



Orta Doğu'da çalışanların %6,4'ü günlük 2 doların altında gelir elde etmektedir. Bu oran Kuzey Afrika'da %12,6 olarak görülmektedir. Ancak her iki bölgede de yoksulluk riskiyle karşılaşması muhtemel kişilerin oranları yüksek durumdadır. Örneğin Ortadoğu' da çalışanların %21,8'i 2-4 dolar aralığında gelir elde etmektedir. Bu oran Kuzey Afrika'da %41,9 olarak görülmektedir.

**Tablo 8.** Alt Sahra Afrika

Batı Afrika	Orta Afrika	Doğu Afrika	Güney Afrika
Moritanya	Çad	Eritre	Namibya
Senegal	Kamerun	Etiyopya	Botsvana
Gambiya	Orta Afrika Cumhuriyeti	Somali	Güney Afrika Cumhuriyeti
Gine-Bissau		Kenya	
Gine	Ekvator Ginesi	Uganda	Lesotho
Sierra Leone	Gabon	Ruanda	Svaziland
Liberya	Kongo Cumhuriyeti	Burundi	
Fildişi Sahili	Demokratik Kongo Cumhuriyeti	Tanzanya	
Gana		Malavi	
Benin	Angola	Zambiya	
Togo		Zimbabve	
Burkina Faso		Mozambik	
Mali		Madagaskar	
Nijer			
Nijerya			

**Kaynak:** 2014 Küresel İstihdam Eğilimleri Raporundan Derlenmiştir

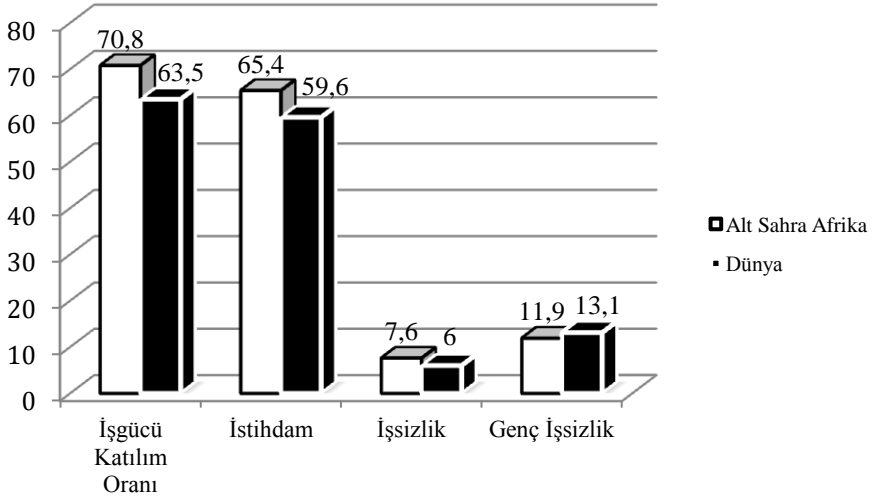
### *Genel İktisadi ve İşgücü Piyasası Gelişmeleri*

Alt Sahra Afrika ekonomisi küresel krize gelişmiş ülkelerden daha az tepki vererek sürdürüle geldiği (%2 ile 5 arası) büyüme oranlarını korumaktadır. Bölge ekonomisi 2013'de 4,8 büyümüştür. 2014 büyümesi %5,7 olarak beklenmektedir. Ancak Gana 2012 yılında %6,8 büyüyerek Dünya Bankasının Orta Alt gelirli ülke sınıflandırmasına girmiştir.

Orta Afrika Cumhuriyeti ve Ekvator Ginesi ülkelerinde ise büyüme oranının negatif olması beklenmektedir. Alt Sahra Afrika, Doğu Asya, Güneydoğu Asya ve Pasifik bölgesinden sonra üçüncü büyüme oranına sahip olan bölgedir.

Birleşmiş Milletler Ticaret ve Kalkınma Konferansında verilen rakamlara göre 2000 yılıyla 2011 arasındaki dönemde Afrika'nın ihracat hacminin 148,6 milyar Dolardan 581,8 milyar dolar olarak neredeyse dört katına çıkmıştır. Bu süreçte Avrupa'nın payı % 47'den % 33'e düşerken ABD'nin payı da % 17'den % 10'a düşmüştür.

**Grafik 8.** Alt Sahra Afrika'nın Temel İşgücü Piyasası Göstergeleri



**Kaynak:** 2014 Küresel İstihdam Eğilimleri Raporundan Derlenmiştir

Bölge genelinde %7,9 işsizlik bulunmaktadır. Bir önceki on yıl ortalaması %8,4 seviyesinden daha iyi bir duruma geldiği söylenebilir. Genç işsizlik oranı ise %13,4'lerden %12,3'e gerilemiştir. Alt Sahra Afrika %13,7 ücretli istihdam oranına ve sanayi sektöründeki istihdam oranı ile bölgeler arasında en düşük konuma sahiptir.

1990'da %80 civarında olan güvencesiz istihdam 2006'dan beri %75 seviyelerinde görülmektedir. Bölgede 2000-2012 arası yürütülen politikalar güvencesiz istihdamı ancak %2,3 daraltabilmiştir.

#### *Sosyal Gelişmeler*

Bölge genelinde yüksek enflasyon halkın alım gücünü gün geçtikçe eritmektedir. Afrika Kalkınma Bankası raporuna göre bölgede enflasyon 2010'dan bu yana sürekli artmaktadır (%7-8,5-9). Güvencesiz istihdamın azaltılmasına yönelik programların başarılı olduğu söylemez. Günlük 2 dolar altında yaşamak zorunda kalan insan sayısında bir azalma kaydedilmesine karşın diğer bölgelere göre yüksek seviyede olduğu görülmektedir. Bölge dünyanın en yoksul ülkelerini kapsamaktadır.

## II. KÜRESEL İŞGÜCÜ PİYASALARI KARŞISINDA TÜRKİYE İŞGÜCÜ PİYASASININ DEĞERLENDİRİLMESİ

Bu başlık altında çalışmanın simetrisine uygun olarak Türkiye'nin genel iktisadi ve işgücü piyasası gelişmeleri ile sosyal gelişmeleri değerlendirilmiştir. Ardından ilgili gelişmelerin dünya ortalaması ve çeşitli bölgelerle karşılaştırılması yapılmıştır.

### *Genel İktisadi ve İşgücü Piyasası Gelişmeleri*

Türkiye 2001 krizi ardından hızlı bir büyüme sürecine girmiştir. 2002'de %6,2 seviyesindeki büyüme 2003'te kırılmaya uğramış ve %5,3'e gerilemiştir. En yüksek büyüme %9,4 ile 2004 ve %10,3 ile 2010'da gerçekleşmiştir.

2008 krizi etkilerini 2009'da gösterdiğinden bu yıl büyüme %-4,7 seviyesinde olmuştur. Maliye Bakanlığı yıllık ekonomik rapor 2013 verilerine göre 2012 ve 2013'te yüksek büyüme oranları yavaşlamış 2012'de %2,2, 2013'te %3,7'de kalmıştır (Maliye Bakanlığı Yıllık Ekonomik Rapor, 2013: 1).

2001 krizi ardından yüksek enflasyon oranları düşmeye başlamış 2004'te %9,3 seviyesinden belirli bir istikrarlı azalma ile %7-8 aralığında dalgalanmıştır. En düşük enflasyonun 2012'de gerçekleşen %6,2 olduğu görülmektedir (Maliye Bakanlığı Yıllık Ekonomik Rapor, 2013: 87).

Maliye Bakanlığı verilerine göre 2002'de %0,3 seviyesinde olan bütçe açığı 2013'te 55,8 milyar dolar ile %7 seviyelerine ulaşmıştır. Ülkedeki büyüme rağmen cari açık son on yılda yaklaşık 7 kat artmıştır (Maliye Bakanlığı Yıllık Ekonomik Rapor, 2013: 70). %7 civarındaki cari açık EUROSTAT verilerine göre AB üyesi ülkeler içinde Yunanistan (%7,3) ve İrlanda (%8,3) gibi ülkelere denk gelmektedir (<http://epp.eurostat.ec.europa.eu/>).

Türkiye özelleştirmelerden son on yılda 50,3 milyar dolar gelir elde etmiştir. İthalat rakamı 2002'den 2012'ye yaklaşık 3,6 kat, ihracat ise 4,5 kat artmıştır. 2008 krizi ardından kırılıma uğrayan ithalat hacmi 2009 sonlarından itibaren artmaya devam etmektedir.

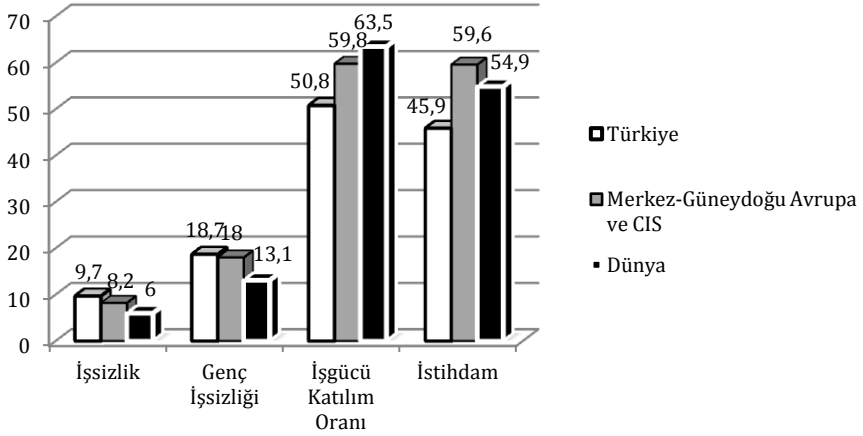
Ülkede doğrudan yatırımlar 2006-2007 döneminde en yüksek seviyeye ulaşmış ve 22,05 milyar dolar seviyesinde gerçekleşmiştir. Bu yıldan sonra önemli düşüş gözlemlenmiş ve yıllar itibariyle istikrarsız bir gelişim göstermiştir.

Merkez Bankası rezervleri 134 milyar dolar seviyesine yükselmiştir. Son on yıl içinde gelir dağılımını gösteren Gini katsayısında önemli bir değişim olmamış 0,402 seviyesinde oluşmuştur.

Türkiye'de 2005'ten bu yana istikrarlı ancak yavaş ilerleyen istihdam oranı 2013'te %43,9 seviyesinde oluşmuştur. İstihdam oranı son on yılda yakla-

şık %7,5 oranında genişlemiştir. TÜİK rakamlarına göre 2005'te % 9,5 seviyesinde olan işsizlik oranı 2008'de %10, 2009'da %13,1, 2013'te %9 olmuştur. Ancak Çalışma Bakanı Faruk Çelik'in yayınladığı bir makalede 2008 işsizlik oranının %11, 2009'un %14, 2013 Kasım itibarıyla ise %9,9 olduğu belirtilmiştir (Çelik, 2013: 11). Ulusal resmi istatistikle Çalışma Bakanının kullandığı istatistiklerin farklılık göstermektedir.

**Grafik 9.** Türkiye'nin karşılaştırmalı Temel İşgücü Piyasası Göstergeleri



**Kaynak:** 2014 Küresel İstihdam Eğilimleri Raporundan Derlenmiştir

TÜİK istatistiklerle gençlik bülteni 2013 verilerine göre Türkiye nüfusunun %16,6'sını gençler oluşturmaktadır (12,691, 746). Ülke genelinde genç işsizlik uzunca süre %18-20 aralığında seyretmiştir. 2012'de %18,1 olan genç işsizliği 2013'de %6,6 artarak %18,7 seviyesine yükselmiştir (TÜİK, 2013). Ülkede genç işsizliğine ilişkin en önemli problemlerden biri istikrarlı mücadele politikalarının yürütülmemesi bir diğeri de gençlerin niteliklerinin yetersizliğidir. OECD rakamlarına göre Türkiye'de NEET içinde olan 15-29 yaş arası gençler 2008-2011 döneminde yaklaşık %7 azalsa da %35 seviyesindedir. Bu oranın OECD ortalaması %16 civarındadır.

Sosyal Güvenlik Kurumu, Kayıt Dışı İstihdamla Mücadele Portalında sunulan istatistiklere göre 2002'de %53,38 civarında olan kayıt dışı istihdam 2011'de %39,2'ye düşmüştür. Oysa TÜİK verilerine göre 2002'de kayıt dışı istihdam oranı %52,1, 2011'de %42 seviyesinde oluşmuştur. Bu oran 2013'de %36,7'ye düşmüştür. Belirgin bir verimlilik artışı olmadan hızla düşen

kayıtdışılık oranı tartışılmaya değerdir. Üstelik Türkiye’de kronik bir sorun olan istatistik uyumsuzluğu burada da görülmektedir.

Ülke genelinde girişimcilik eğitimleri ile istihdamın artırılması çalışmalarına yıllar içinde daha fazla kaynak aktarılmaktadır. 2009’da 472 milyon TL’lik kaynak 2013’de 1,6, 2014’de 1,8 milyar TL’ye çıkarılmıştır (Çelik,2013:13). Teşvik paketleri olarak bilinen düzenlemelerle işveren sigorta paylarında 5 puanlık indirimler, muafiyetler ve destekler sağlanmıştır (teşvik paketlerinin eleştirisi için bkz. Özdemir, M.Ç, 2014).

### *Sosyal Gelişmeler*

TÜİK verilerine göre 2006’da %70 yoksulluk riski altında bulunan 21 milyon 632 kişi (%32,1), 2012’de 22,307 (%30,3) olmuştur. Son yedi yıl içinde nüfus artışına oranla yoksulluk oranında yaklaşık %2’lik bir düzelme olmasına rağmen sayısal bir artış görülmektedir. 2006’da en yoksul kesim olan %40’lık dilim içinde 8 milyon 468 bin kişi (%12,5), 2012’de 7 milyon 291 bine (%9,9) gerilemiştir. Bu kesimdeki yoksulluk oranı ise yaklaşık 2,6 puan düşmüştür. Bu verilere göre Türkiye’de son yedi yılda alt ve üst düzey yoksulluk ortalamasında %2,2 –oransal- iyileşme görülmektedir.

2013-14 döneminde Türkiye’de net okullaşma oranı ilkökul seviyesinde %99,57, ortaokul seviyesinde %94,52 olmuştur. Toplam ortaöğretim okullaşma oranı ise %76,65 seviyesindedir. Bir meslek edinmeye yönelik mesleki eğitim girişim faaliyetlerinde 2007’de %32 seviyesinde olan faaliyetler (işbaşında rehberli eğitim, rotasyon ve yer değiştirmeler, çalışma ziyaretleri, kalite ve öğrenme çemberleri, öz yönelimli öğrenme, konferans, çalıştay, ticaret fuarları, seminerlere katılım) 2010’da %33,9’a yükselmiştir.

TÜİK Girişimlerde Mesleki Eğitim, 2010 Haber Bülteni verilerine göre 2010 içinde mesleki eğitim kurslarında hedeflenen en önemli beceriler %38,5 ile teknik, pratik ve iş odaklı eğitimler olurken bunu müşteri hizmetleri (%23,2) ve bilgi teknolojileri (%14,2) izlemektedir.

2002’den bu yana sağlık harcamalarında 3 kat artış görülmektedir (18,777 den 76,358’e). Ancak aynı dönem için sağlık harcamalarının GSYİH’ye oranı aynı kalmıştır (%5,4) (TÜİK, Sağlık Harcamaları ile İlgili Göstergeler).

Sosyal gelişmelerin küresel çapta 8 faktör üzerinden değerlendirildiği Dünya Adalet Projesi kapsamında düzenlenen 2014 Küresel Hukuk Kuralları endeksi, gelişimin izlenmesi açısından önemli bir rapordur. İlgili endekse göre genel olarak Türkiye 99 ülke içinde 0,50 puanla 59.sırada yer almaktadır.

Türkiye’de Hükümetin gücünün toplumsal olarak sınırlandırılabilme oranı 0,46 oranı ile 99 ülke içinde 72 sırada yer almaktadır. En iyi ülkelerin Danimarka, Norveç, İsveç olduğu görülen endekste ABD 20.sırada yer almaktadır.

Aynı endekste temel haklar konusunda Türkiye 78.sırada bulunmaktadır. Bir önceki sırada Ürdün, bir sonrakinde Rusya yer almaktadır (Diğer faktör değerlendirmeleri için bkz. World Justice Project, 2014).

## SONUÇ

Küresel işgücü piyasalarında 2008 ekonomik krizinin ardından toparlanma süreci çeşitli bölgelerde farklı sonuçlar görülmele birlikte devam etmektedir. Dünya işgücü piyasalarında işsizlik, yeni istihdam olanaklarının geliştirilmesi, genç işsizlik, kayıtdışı istihdam ve işgücü katılım oranlarının düşük olması farklı oranlarda da olsa hemen her bölgede görülen sorunlar arasındadır.

Bölgesel olarak genel iktisadi ve işgücü piyasaları değerlendirmesinde genç işsizlik tüm bölgelerde öne çıkmaktadır. Güney Avrupa ülkelerinde %50’leri bulan oranlar dünyanın en gelişmiş ülkelerini bünyesinde barındıran Gelişmiş Ülkeler ve Avrupa Birliği bölgesinde dahi yüksek seviyelerde oluşmaktadır. Kuzey Afrika ve Orta Doğu gibi gelişmekte olan ülkelerin ağırlıklı olduğu bölgelerde eğitilmiş gençlerin niteliklerine uygun istihdam olanaklarından mahrum olmaları bölgedeki genç işsizliğinin tetikleyicisi durumundadır. Kadınların işgücü piyasası içindeki durumları ayrıca incelenmeye değerdir. Gelişmiş ekonomilerde işsizlik ve işgücü katılım oranlarında kadın ve erkekler arasında derin farklılıklar görülmemektedir. Ancak Asya, Ortadoğu ve Afrika ülkelerinde özellikle kadınların işgücüne katılımlarında önemli sorunların yaşandığı görülmektedir. Ayrıca dünya genelinde yeni istihdam alanlarının oluşturulması ve istihdamda büyüme sağlanması konusunda belirlenen büyüme hedeflerine uzak bir büyüme oranının bulunduğu tespit edilmiştir.

Bölgelerde yaşanan sosyal gelişmeler incelendiğinde Güney Asya, Alt Sahra Afrika, Güneydoğu Asya ve Pasifik’te çalışan yoksulluğu oranları dikkat çekmektedir. Barındırdığı ucuz ve yoğun işgücü sayesinde yatırım açısından cazibe merkezi haline gelen bu bölgelerde geçmiş dönemlere kıyasla azalan çalışan yoksulluğu oranları olmasına rağmen Dünya genelinde günlük 1.25 ve 2 dolar altında gelir elde eden bireylerin %80’ine yakınının bu bölgelerde yaşadıkları görülmektedir. Ortadoğu ve Kuzey Afrika ülkelerinde Arap Baharı neticesinde yaşanan yoğun göç dalgasının bölgenin sosyo-ekonomik yapısını şekillendiren temel unsur olduğu görülmektedir. Dünya genelinde bir diğer önemli sorun

“İstihdamda ve Eğitimde Olmayan” (NEET) gençlerin varlığıdır. Ekonomik krizin işgücü piyasaları üzerinde gerçekleştirdiği daralma neticesinde son yıllarda bu durumda bulunan gençlerin oranının önemli ölçüde arttığı gözlenmektedir.

Dünya’da yaşanan bu sosyo-ekonomik gelişmeler Türkiye İşgücü Piyasalarını önemli ölçüde etkilemektedir. Merkez-Güneydoğu Avrupa ve Bağımsız Devletler Topluluğu bölgesinde yer alan Türkiye’de işsizlik oranlarının bölge ve dünya ortalamasının üzerinde yer aldığı görülmektedir. Ayrıca genç işsizliğinde bölge ülkeleriyle yakın bir orana sahip Türkiye işgücü katılım oranı ve istihdam oranlarında bölge ve dünya ortalamasının önemli ölçüde altında yer almaktadır. 2001 krizinden sonra hızlı bir toparlanma ve istikrarlı bir büyüme sürecine giren Türkiye’de ekonomik büyümenin aynı oranda istihdamdaki büyümeyi desteklemediği görülmektedir. Son yıllarda çeşitli uluslararası endekslerde istihdamın da aralarında bulunduğu kriterlerde genel bir iyileşme kaydeden Türkiye’nin bu endekslerde ve son başlıktaki grafikte görüldüğü gibi gelişmiş ülkeler ve OECD ülkelerinin bir hayli gerisinde yer alması dikkat çekicidir.

Türkiye’de işgücü piyasası gelişmelerinin bölgesel ve küresel konumunun tespit edildiği bu çalışma, yerel iyileşme söylemlerinin tatmin edici olmadığı göstermiştir. Bu nedenle işgücü piyasası politikalarında uluslararası ve bölgesel konumun dikkate alınması gerçekçi bir gelişimin yakalanabilmesi için büyük önem taşımaktadır. Aksi halde küresel entegrasyon çabası içinde olan Türkiye’de yapay bir iyileşmenin abartılması söz konusu olabilir. Bu durumun toplumun hiçbir kesimine gerçekçi bir fayda getirmesi mümkün değildir.

#### **KAYNAKÇA**

ÇELİK, F.(2013), “Türkiye’de İstihdamın Görünümü”, *ÇSGB Çalışma Dünyası Dergisi*, S.2, C.1., Ankara.

EUROSTAT, <http://epp.eurostat.ec.europa.eu/portal/page/portal/eurostat/home> , Erişim Tarihi: 06.11.2014.

EUROSTAT,<http://epp.eurostat.ec.europa.eu/tgm/table.do?tab=table&plugin=1&language=en&pcode=teina200>, Erişim Tarihi: 06.11.2014.

ILO (2014), *Global Employment Trends 2014: Risk of a Jobless Recovery*, Geneva.

Maliye Bakanlığı Yıllık Ekonomik Rapor, <http://www.maliye.gov.tr/Sayfalar/YillikEkonomikRapor.aspx>, Erişim Tarihi: 06.10.2014.

ÖZDEMİR, M.Ç.(2014), Türkiye’de Uygulanan Teşvik Paketlerinin İşgücü Piyasaları Üzerine Etkileri, V.European Conference on Social and Behavioral Sciences, 11-14 September, Saint Petersburg, Russia.

World Justice Project Rule of Law Index,  
[http://worldjusticeproject.org/sites/default/files/files/wjp\\_rule\\_of\\_law\\_index\\_2014\\_report.pdf](http://worldjusticeproject.org/sites/default/files/files/wjp_rule_of_law_index_2014_report.pdf) Erişim Tarihi: 10.25.2014.

TÜİK istatistiklerle gençlik bülteni 2013, <http://www.tuik.gov.tr/PreHaberBultenleri.do?id=16055> Erişim Tarihi: 10.25.2014.