

Gürün ilçesinin ekoturizm potansiyelinin incelenmesi

Selvinaz Gülçin BOZKURT^{1*}

ÖZET: Sivas'ın güneyinde bulunan Gürün ilçesi yüzey şekilleri bakımından dağlık ve engebeli bir yapıya sahiptir. Geçmişten günümüze kadar önemli bir yerleşim alanı olan ilçe gerek kültürel özellikleri, gerekse de ilginç jeolojik şekilleri ve doğal güzellikleriyle ekoturizm açısından önemli bir potansiyel teşkil etmektedir. Bu nedenle bu çalışma kapsamında Gürün ilçesinin, doğal ve kültürel özellikleri incelenerek ilçenin ekoturizm potansiyeli belirlenmeye çalışılmıştır. Çalışmada öncelikle Gürün ilçesinin doğal ve kültürel varlıklarının bir envanteri çıkarılmış, ardından belirlenen envanter ile ilgili SWOT analizi yapılarak (Güçlü ve Zayıf Yönler ile Fırsat ve Tehditler) ilçenin ekoturizm uygulamaları açısından potansiyeli incelenmiştir. SWOT analizi sonuçlarına göre; bölgedeki doğal kaynak varlıkları ile birlikte, tarihi yapıların da ekoturizm açısından potansiyeli olduğu belirlenmiştir. Ancak alanın yeterli tanıtımının yapılmaması, yerel halkın bu konuda bilinçli olmaması ve eko-turistler için uygun konaklama alanlarının bulunmayışı alanı ekoturizm açısından olumsuz yönde etkileyen faktörler olarak belirlenmiştir. Bu nedenle çalışma kapsamında bu yöndeki eksikliklerin giderilmesi ve alandaki ekoturizm kaynaklarının sürdürülebilirlik kapsamında, ekolojik dengeye zarar vermeden kullanımına yönelik önerilerde bulunulmuştur.

Anahtar Kelimeler: Ekoloji, Ekoturizm, Sürdürülebilirlik, Gürün.

Investigation of Gürün District Ecotourism Potential

ABSTRACT: Gürün district which is located at the south part of Sivas has rough and hilly feature in terms of landforms. That district, which is known as important settlement for a long time, has great ecotourism potential in terms of both cultural features and geological shapes, natural beauty. For these reasons, study tried to identify ecotourism potential of Gürün district by analyzing natural and cultural features. First of all, natural and cultural inventory of Gürün were determined, after that, by making SWOT analysis (Powerful, Weak Sides and Opportunities and Threat) on inventory which was taken, potential of city ecotourism was examined. According to SWOT analysis results; districts has potential to be an ecotourism area thanks to natural sources and historical structures. In such circumstances like, insufficient advertisement of district, local people unconscious about topic and inadequate accommodation for eco-travelers were determined as negative factors for Gürün ecotourism. Therefore, study tried to make up deficiencies in this content and give usage recommendations to sustain ecotourism sources without any harm to ecological balance.

Keywords: Ecology, Ecotourism, Sustainability, Gürün

¹ Selvinaz Gülçin BOZKURT (Orcid ID: 0000-0003-0775-2005), Fenerbahçe Üniversitesi, Mühendislik ve Mimarlık Fakültesi, İç Mimarlık ve Çevre Tasarımı Bölümü, İstanbul, Türkiye

*Sorumlu Yazar / Corresponding Author: Selvinaz Gülçin BOZKURT, e-mail: sbozkurt00@gmail.com

GİRİŞ

Yüzyıllardır insanlar farklı doğal peyzajlardan esinlenmişler ve doğa turizmini her geçen gün daha fazla tercih eder olmuşlardır. Sanayileşme ve kentleşme ile yaşam koşullarının güçleşmesi kentlerde yaşayan insanları doğal alanlara ve yöresel kültürlere yönelik turizm hareketlerine teşvik etmiştir. Turizmin doğal ve kültürel değerlerin korunması, yaşatılması, değerlendirilmesi ve tanıtılmasında rolü büyüktür. Türkiye sahip olduğu doğal, kültürel değerleri, otantik kültürleri ve jeolojik mirası ile ekoturizm yaklaşımı doğa turizmi için büyük bir potansiyelin varlığını göstermektedir (Yıldırım ve Koçan, 2008). Ülkemizde bu potansiyeli gösteren en önemli ekoturizm merkezleri; Ağrı Dağı, Ayder Yaylası, Göksu Deltası, Çoruh Nehri, Kaz Dağları, Soğuksu Milli Parkı ve Fırtına Deresi gibi alanlardır.

Ekoturizm sürdürülebilir turizmin bir alt bölümünü oluşturan temel bir kavramdır. Sürdürülebilir turizm, doğal, tarihi, sosyal ve estetik değerlerin korunup, geliştirilip, gelecek kuşakların da faydalanmasını sağlamak amacıyla, başka bir ifadeyle çekiciliklerin sürekliliğinin olabilmesi için gerçekleştirilen bilinçli bir turizm faaliyetidir (Sungur, 2012). Sürdürülebilir turizmdeki temel amaç; doğal ve insan yapımı kaynakların optimum biçimde uzun süreli kullanımı, yerleşim alanlarının dokusunun korunması, kalite kavramına bağlılık ile sosyal katılımın vb. sağlanmasıdır (Demir ve Çevirgen, 2006). Ekoturizm kavram olarak Keton Miller tarafından ilk kez 1978 yılında kullanılmış olup; bu kavramla ilgili birçok tanım ifade edilmiştir. Ekoturizm, çevreye zarar vermeden ve yerel halkın refahını gözeterek, doğal alanlara karşı yapılan duyarlı seyahat, şeklinde tanımlanmaktadır (Erdoğan, 2003; Yücel, 2002). Başka bir ifadeyle ekoturizm, çevre üzerinde mümkün olduğunca az etki bırakacak şekilde peyzajı, yaban yaşamını, kır olgusunu inceleme, gözlemlene ve yaşama gibi özel amaçlar ile doğal alanlara yapılan gezileri içeren bir turizm

türü olarak da ifade edilmektedir (Polat, 2006). Bu tanımlamalara göre ekoturizm faaliyetleri şu şekilde sıralanabilir: Yayla Turizmi, av turizmi, foto safari, dağcılık, su sporları, mağara turizmi, kuş gözlemciliği, kamp karavan turizmi, olta balıkçılığı, yamaç paraşütü, atlı doğa yürüyüşü, bisiklet vb (Zorlu, 2014). Bu ve buna benzer faaliyetleri kapsayan ekoturizm faaliyetleri yöre halkına, ekonomik katkı sağlamasının yanı sıra yerel ekonomide çeşitlilik yaratarak, doğrudan veya dolaylı yeni iş olanakları yaratır. Turistlerden elde edilecek gelirler bölgedeki doğal ve kültürel kaynakların koruma ve bakımlarına maddi olanak sağlar. Yöreyle özgü el sanatları ve yiyecekler gibi yerel ürünlere olan talebi arttırarak ekonomik katkı ile birlikte yerel kültürün korunması için araç olarak önemli bir görev üstlenir (Tisdell, 1996).

Ekoturizm uygulamaları için doğal ve kültürel kaynak varlıklarının bir kombinasyonunu içeren kırsal alanlar sıklıkla tercih edilmektedir. Bu alanlar ekoturizm destinasyonları olarak büyük ilgi görmekte ve ekoturistler tarafından özellikle ziyaret edilmektedir (Briedenhann ve Wickens, 2004; Frochot, 2005). Ekoturizm faaliyetlerinin sürekliliği açısından kırsal alanlardaki özel değerlerin belirlenmesi ve sürdürülmesi özel önem taşımaktadır. Bu nedenle bu çalışma kapsamında köklü bir geçmişe sahip olan, geleneksel dokusunu, doğal, kültürel ve tarihsel niteliklerini günümüze kadar koruyabilmiş olan Gürün ilçesi çalışma alanı olarak seçilmiş ve alandaki kaynak değerlerinin potansiyeli belirlenerek, sürdürülebilirlik ışığında ekoturizm için değerlendirilmesi öngörülmüştür. Ayrıca bu çalışma ile alanda turizmde çeşitliliğin sağlanmasına, yörenin turizme kazandırılmasına, ekonomik kalkınmanın sağlanmasına, çevresel ve kültürel tahribatın engellenmesine yönelik önerilerde bulunulmuştur.

MATERYAL VE YÖNTEM

Materyal

Çalışmada öncelikle alan ve ekoturizm ile ilgili kaynak taraması yapılmış, daha sonra

çalışma alanının ekoturizm kaynak değerlerini ve ekoturizm altyapısını belirlemek için doğal ve kültürel kaynak varlıklarının bir envanteri çıkarılmıştır. Ayrıca çalışma alanında yerel üreticiler, ekoturistler ve yerel temsilcilerle görüşülerek konu ile ilgili yapılması gerekenler hakkında bilgi toplanmıştır. Elde edilen bulgular, orman yönetim planları, haritalar, araştırma alanının turizm master planları ve konuyla ilgili yayınlanmış diğer bilimsel çalışmaların bulguları ile de desteklenmiştir.

Yöntem

Elde edilen veriler ışığında Gürün ilçesinin ekoturizm açısından taşıdığı güçlü ve zayıf yönleri ile fırsat ve tehditlerini belirlemeye yönelik SWOT analizi yapılmıştır. Literatür taraması ve alan araştırmasının sentezlenmesiyle Gürün ilçesinin ekoturizm potansiyeli ortaya konulmuş ve ekoturizm yaklaşımı çerçevesinde alternatif turizm türleri ile koruma geliştirme önerileri sunulmuştur.

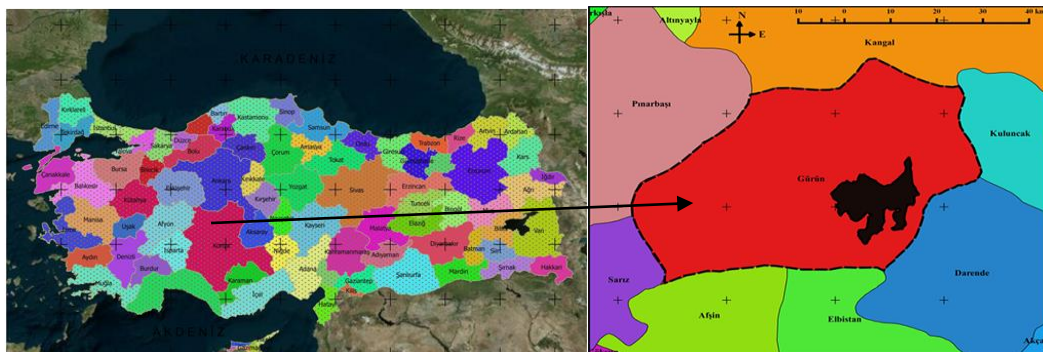
Ekoturizm kaynak değerlerinin belirlenmesi

Weaver ve Opperman (2000) ekoturizm faaliyetleri için kaynak varlıklarını doğal ve kültürel kaynaklar olmak üzere ikiye ayırmışlardır. Doğal kaynaklar aşağıdaki gibi alt gruplara ayrılmıştır; topografya (dağlar, kanyonlar, plajlar, mağaralar, volkanlar, fosil

alanlar), iklim (sıcaklık, yağış, güneş ışığı), hidroloji (göller, nehirler, şelaleler, sıcak su kaynakları), yaban hayatı (memeliler, kuşlar, böcekler), bitki örtüsü (ormanlar, meralar) ve konumu (merkez, uzaklaşma). Kültürel kaynaklar ise; alanın tarihsel geçmişi (tarih öncesi kalıntılar, tarihi yerler), olaylar (sergiler, fuarlar, halk törenleri), el sanatları veya gastronomi (nakış, dantel, mücevher, yiyecek, içecek) ve daha fazlasını kapsamaktadır. Yukarıda belirtilen kaynakların tümünün ekoturizm alanlarında bulunmasının beklenmemesine rağmen, bu varlıkların sürdürülebilirliğini sağlamak için hangi kaynakların mevcut olduğunu belirlemek önemlidir.

Doğal kaynak analizi

Araştırma alanının yer aldığı Gürün ilçe merkezi, Sivas'ın güneyinde il merkezine 137 km uzaklıkta bulunan Akdeniz Bölgesi, Doğu Anadolu Bölgesi ve İç Anadolu Bölgesinin kesiştiği; 37°04'31" doğu boylamı ile 38°43'05"-38°58'28" kuzey enlemleri arasında yer almaktadır. Doğusunda Malatya'ya bağlı Darende ve Kuluncak, güneyinde Kahramanmaraş'a bağlı Elbistan ve Afşin, batısında Kayseri'ye bağlı Pınarbaşı ve Sarız, kuzeyinde ise Kangal ilçeleriyle çevrilmiş olup 2792 km² yüzölçümüne sahiptir (Şekil 1) (Anonim, 2018).



Şekil 1. İlçe merkezi ve ilçe sınırlarının konumu

Tarih boyunca yerleşim alanı olarak kullanılan ve önemli bir ulaşım ağının da (D-300) merkezinde bulunan Gürün ilçesi, genellikle yüksek bir plato görünümündedir. Yer yer bu

platoyu kesen dereler derin kanyonlar oluşturmaktadır. Rakımı 1250 m olan ilçe, yüzey şekilleri bakımından da dağlık ve engebeli bir yapıya sahiptir. İlçe Gövdeli Dağları ile Hezanlı

Dağları arasında yer almaktadır. İlçenin toprakları, genellikle yörede görülen yarı kurak iklim şartları ve bu iklim şartlarında havza tabanlarında oluşan step ve havza çevresindeki ormanların tahribi ile alana yerleşen antropojen step vejetasyonunun özelliklerini yansıtan topraklardan oluşmaktadır. Dolayısıyla bu tür bir özellik gösteren alan topraklarının karakterine sahiptir (Boyras, 2003). Alanda bulunan toprakların tekstürü tınlı, kumlu-tınlı ve kumlu-killi-tınlı bünyeye sahiptir. Diğer bir anlatımla orta bünyeli topraklardan oluşmaktadır (Günek, 1995).

Gürün ilçesinin bağlı olduğu Kayseri Meteoroloji Bölge Müdürlüğünden (2015) alınan veriler doğrultusunda ilçenin 1964-1996 (Daha sonraki yıllara ait veriler Gürün meteoroloji istasyonu kapatıldığından elde edilememiş ancak meteoroloji istasyonuna göre yaklaşık veriler olduğu doğrulanmıştır) yılları arasındaki meteorolojik verileri incelendiğinde yıllık ortalama sıcaklığın 9,2 C⁰ olduğu, ortalama yıllık yağış miktarının 300 mm olduğu görülmektedir. İklim açısından değerlendirildiğinde alan, karasal iklimin etkisi altında yer almaktadır.

İlçe merkezinden geçen Tohma Çayı ile D-300 karayolu ilçe yerleşiminin oluşumunda oldukça etkili olmuştur. Kentin gelişimi ve büyümesi D-300 karayolu doğrultusunda gelişmektedir. D-300 karayolu boyunca gelişen ilçede 19 mahalle bulunmaktadır. Bunlar; Pınarönü, Kirazlık, Kurultay, Ketençayır, Aksu, Karatepe, Yassıcapepe, Karayar, Yenimahalle, Işıtan, Çayboyu, Şuğul, Burçevi, Karşıyaka, Çörten, Gökpınar, Yeşilyurt, Hacılar ve Boğaziçi mahalleleridir. Ulaşım sadece kara yoluyla sağlanmaktadır. İlçe Sivas'a yaklaşık 137 km, Kayseri'ye ise 192 km uzaklıktadır.

İlçe arazisinin % 70'i dağlık ve step alanlardan oluşmaktadır. Alanda meyvelikler ve bahçeler genellikle dere kenarlarında yer almaktadır. Buna rağmen alan flora ve fauna açısından oldukça zengin bir bölgedir. Koç ve Özen'e göre alan son derece önemli bitki türlerini barındırmaktadır. Ülkemize endemik 68 bitki türü

Tohma vadisinde bulunmaktadır. Nesli Dünya ölçeğinde tehlike altındaki *Scrouphularia gypsicola*, *Gypsophilalea cochlaena*, *Centaurea brevifimbriata*, *Arenaria sivasica*'nın bilinen Dünya dağılımı sadece Tohma vadisi (Gürün-Darende arası) ile sınırlıdır. Ayrıca yine Koç ve Özen tarafından Tohma vadisinde (Gürün-Darende arası) nesli tehlike altında olan 7 kelebek türünün bulunduğu, bölgenin kuşlar için önemli bir yaşam alanı olduğu, özellikle küçük kerkenez (*Falco naumanni*) ve küçük akbaba (*Neophron percnopterus*)'nın bu bölgede ürettiği, Türkiye'ye endemik yediuyur (*Dryomys laniger*)'un da yaşam alanlarından biri olduğu belirtilmiştir (Anonim, 2014).

İlçe değişik jeolojik yapıları, akarsuları, gölleri, kanyonları, mağaraları ile zengin bir doğal kaynak potansiyeline sahiptir. İlçenin en önemli doğal sit alanları Şuğul kanyonu ve Gökpınar gölüdür. Bu alanlara ilaveten ilçede ekoturizm potansiyeli taşıyan diğer alanlar; ilçe merkezindeki mağaralar, kükürtlü suları ve doktor balıkları ile başta kaşınıt olmak üzere birçok deri hastalıklarına şifa olan Mağara köyünde bulunan Uyuzpınar gölü, köy halkı tarafından bağırsak kurtlarını döktüğüne inanılan Yazyurdu köyündeki Aygır Gölü, Camiliyurt ve Başören köylerinde bulunan doğal ardıç ağaçlarından oluşan orman kalıntıları sayılabilir.

Kültürel kaynak analizi

İlk adının *Tilgarimmu* veya *Tehaorma* olduğu tahmin edilen Gürün ilçesinin tarihinin çok eski çağlara kadar uzandığı belirtilmektedir. Hatta bu uzantıyı Neolitik Çağ denilen M.Ö. 6000-5000 yıllarına kadar götürülenler de vardır (Denizli, 1998). Günümüzde Tohma vadisi boyunca ve Gürün-Karatepe mahallesinde bulunan bazı kalıntılarda bu bölgenin tarihinin geç Roma döneminden Paleolitik ve Neolitik döneme kadar uzanmakta olduğu birtakım kalıntılar, kaleler, kabartmalar, höyükler ve çivi yazılı tabletlerden anlaşılmaktadır (Anonim, 2013). XV. yüzyıla gelindiğinde Osmanlı topraklarına katıldığı anlaşılan ilçenin köy olarak

Darende kazasına (ilçesi) bağlı olduğu bilinmektedir. 1867 yılında yapılan yeni bir düzenlemeyle de resmen kaza (ilçe) haline getirilerek direkt olarak Sivas vilayetine bağlanmıştır (Öz, 1999).

Sivas İl Özel İdaresi Bilgi İşlem Müdürlüğü (2010) verilerine göre Gürün ilçesine bağlı 61 köy ve 43 mezra bulunmaktadır. Yöre nüfusu 1990 yılı nüfus sayımına göre 31.038'dir. 2000 yılında 26.742 iken, 2010 yılında 20.957 kişiye düşmüştür (TÜİK, 2012). Nüfustaki bu azalmanın başlıca nedenleri işsizlik, tarım ve hayvancılığın teşvik edilmemesi sonucunda diğer illere olan göçtür. Alanda halk geçimini tarım ve hayvancılıktan sağlamaktadır.

İlçe tarihi yapıları, geleneksel konutları, el sanatları, mozaikleri ve geçmiş medeniyetlerden taşıdığı izler ve höyükleri ile zengin bir tarihe ve kültürel bir mirasa ev sahipliği yapmaktadır. İlçenin en önemli tarihi ve arkeolojik sit alanları Şuğul mevki Hitit hiyeroglifli kaya yazıtları ve Burçevi mezar anıtıdır. Buna ilaveten alanda koruma altına alınmış Osmanlı döneminden kalma geleneksel konutlar, höyükler ve mozaikler de bulunmaktadır. Ayrıca ilçe Osmanlı döneminde Asya'dan, Avrupa'ya kadar geleneksel el sanatlarıyla özellikle kadın, erkek giyimi ile odaların döşenmesinde kullanılan Gürün şalı, el dokuması halı ve kilimleri ile de ünlüdür. Her yıl Ağustos ayında gerçekleştirilen alabalık festivali ile Suçatı'da yapılan dut festivali de ilçenin tanıtımında büyük rol üstlenmektedir.

SWOT analizinin uygulanması

Bir SWOT analizinin amacı, iç ve dış faktörleri hesaba katmak ve ardından Zayıf Yönler ve Tehditlerin etkisini en aza indirmek ve mevcut Güçlü Yönler ve Fırsatların faydalarını artırmak için planlar ve stratejiler geliştirmektir (Robert, 2002). Bu çalışmada, Gürün ilçesinin doğal ve kültürel kaynak değerlerini belirledikten

sonra, ekoturizm faaliyetleri açısından bu kaynakların sürdürülebilir kullanımını göstermek için tüm katılımcıların katılımıyla bir SWOT analizi uygulanmıştır (Neba, 2009; Barkauskiene ve Snieska, 2013).

BULGULAR VE TARTIŞMA

Gürün İlçesinin Ekoturizm Kaynak Değerleri

Gürün ilçesinin ekoturizm ve kültürel kaynaklar açısından önemli doğal kaynak değerleri Tablo 1 ve 2'de gösterilmiştir. Bu çalışma ile Gürün ilçesi için belirlenen doğal kaynak değerleri bölgenin ekoturizm açısından önemli bir potansiyele sahip olduğunu göstermektedir (Tablo 1). Yaşlı ormanları, flora ve yaban hayatı zenginliği ile bölge, zengin bir biyoçeşitlilik sergilemektedir. Bölgedeki kaynaklar biyoçeşitliliği şekillendirirken, ekoturizm faaliyetleri için de seçenekler sunmaktadır. İlginç jeolojik oluşumlar, mağaralar, kanyonlar ve seyir tepeleri, ekoturistlerin doğayla baş başa kalabildiği diğer yerler olarak kabul edilebilir.

Bölgenin kültürel kaynak değerleri de Tablo 2'de özetlenmiştir. İnsanların ihtiyaçlarını doğal kaynaklardan karşılama zorunluluğu, geçmişten günümüze, dokuma ve marangozluk gibi el sanatlarını geliştirmiş ve bölgenin eşsiz yiyecek ve içecek çeşitliliğine yol açmıştır. Mutfak eşyaları, tarım araçları, mobilya ve benzeri ihtiyaçların tarihsel süreçte tamamen ahşapla karşılanmış olduğu, giyeceklerin ise tezgahlarda üretildiği bilinmektedir. Gürün ilçesi de geleneksel el sanatlarıyla özellikle kadın, erkek giyimi ile odaların döşenmesinde kullanılan Gürün şalı, el dokuması halı ve kilimleri ile ün kazanmıştır (Şekil 2-K). Nadir de olsa, halı dokuma ile ahşap işçiliği bugün halen devam etmektedir. Bölgedeki köylerde yayla kültürü ve geleneksel tarım faaliyetleri de günümüzde devam etmektedir.

Tablo 1. Ekoturizm açısından doğal kaynak değerleri

Kaynak değerleri	Açıklamalar
Flora	İlçede yaşlı ardıç ağaçlarından oluşan orman kalıntıları bölgenin çok eski zamanlarda ormanlık bir alan olduğunun göstergesidir (Şekil 2-G). Gürün ve çevresinde gözlemlenen baskın bitki örtüsü step, hidrofistik ve kayalık vejetasyondur. İlçede yapılan son araştırmalarda alanda 666 bitki türünün olduğu belirlenmiştir (Bozkurt, 2016).
Fauna	Sivas ili genelinde yapılan envanter çalışmalarında bölgede 31'den fazla memeli, 7 sürüngen, 9 kelebek ve 131'den fazla kuş türü belirlenmiştir (Bozkurt, 2016).
Panoramik noktalar	Şuğul kanyonuna yakın tepeliklerden, Karatepe'den, Gökpınar yolu üzerindeki tepeler ile Sivas-Gürün karayolu üzerindeki tepeliklerden yerleşim yerlerinin ve doğal alanların manzarası izlenebilmektedir (Şekil 2-E).
Nehirler, şelaleler, akarsular ve göller	Bölgenin en önemli akarsuyu Tohma Çayı'dır. Tohma Çayı'na karışan belli başlı kollar Şuğul Deresi, Yavşanyazı Deresi, Akdere (Aksu) (Şekil 2-H), Suluçayır (Sazcağız) Deresi, Bağırsak Dere ve Gökpınar Dereleridir. Şuğul deresi ve Suçatı mevkiindeki Suluçayır deresinin bazı noktalarında yer yer şelaleler görülmektedir. İlçenin en önemli gölü Gökpınar gölü olup diğer gölleri ise Uyuzpınar ve Aygır gölleridir.
Korunmuş alanlar	İlçenin koruma alanları Şuğul vadisi (Şuğul kanyonu ve çevresi) (Şekil 2-B), Gökpınar gölü (Şekil 2-C) ve Uyuzpınar gölüdür.
İlgi çeken jeolojik oluşumlar	Karstik şekillerden olan dolin ve uvalalar sahada yoğun olarak görülmektedir. Gürün ilçesinin kuzey yamaçlarında tabakaların aralanmasına bağlı olarak mağara sistemleri gelişmiştir (Şekil 2-I). Bunun yanı sıra alandaki yaşlı formasyonlar; araştırma sahasına sokulan Tohma, Balıklı Tohma ve Şuğul dereleri boyunca dar ve derin yer yer kanyon özelliği gösteren vadi ve boğazları oluşturmuştur.

Tablo 2. Kültürel kaynakların ekoturizm açısından değerleri

Kaynak değerleri	Açıklamalar
Geleneksel ahşap yapılar	Bölgede geleneksel inşaat teknikleriyle inşa edilmiş birçok ahşap yapı bulunmaktadır. Bunlardan 15 tanesi anıt eser olarak koruma altına alınmıştır. En önemlileri Gürün kilisesi (Şekil 2-A), Ulu camii (Şekil 2-J), Halk kütüphanesi binası, Fuat Bey Konağı (Şekil 2-İ) ve Süleyman Moroğlu Evidir.
Tarihi yapılar	Araştırma alanı içerisinde eski medeniyetlerden izler taşıyan birçok höyük ve tarihi kalıntıya rastlanmaktadır. Bunlar 1. Derecede arkeolojik sit alanı olup en önemlileri Burçevi mahallesinde yer alan Burçevi mezar anıtı (Şekil 2-D) ile köy yerleşkelerinde bulunan höyüklerdir. Diğer höyükler ise; Aratma tepesi tümülüsü, Böğrüdilik höyüğü (Şekil 2-F), Davulhöyük, Göbekören höyüğü, Höyüklyurt höyüğü, İncesu höyüğü, Kale Tepe, Kaleliyurt kalesi, Kaleninkuzu yerleşimi, Kızılburun köyü kalesi, Kudret kalesi, Külhöyük, Taşlı höyük, Tekirahma antik yerleşimi, Yazıurdu kalesi, Yılan höyük, Mağara köyünde Mağara höyük ve Kaya yerleşimleridir.
Önemli şairler ve halk ozanları	İlçe pek çok şair ve ozana ev sahipliği yapmıştır. Bunlardan en önemlileri Hasan Hüseyin Korkmazgil, Atilla İlhan ve Şahturna'dır.
El Sanatları	İlçede dokuma, marangozluk, ahşap işçiliği, vb. gibi faaliyetler günümüzde halen uygulanmaya devam etmektedir.
Yerel yiyecek ve içecekler	“Kete” (gevrek), “bişi” (çörek, bir çeşit tatlı ekmek), sac çöreği, kalbura bastı, “kömme” (hamurdan tepside yapılan bir çeşit börek), “unaşi” (un ve pekmezden yapılmış bir yiyecek), yoğurt çorbası, “ekşili köfte”, “içli köfte”, “madımak yemeği” ve bölgenin sembollerinden biri olan kayısı, başlıca mutfak zenginlikleri arasındadır. Bölgedeki meyvenin çeşitliliği ve bolluğu (kayısı, dut, armut, elma, erik, kiraz, üzüm, vişne) turistlere satılan pekmez, dut kurusu, kayısı kurusu, marmelat ve meyve posası gibi yiyecekler için fırsatlar yaratmaktadır. Bölge ayrıca baharat olarak kullanılan bitkiler (nane, kekik, yabani adaçayı vb.) açısından da çok zengindir.
Festivaller ve olaylar	Her yıl Ağustos ayında ilçede alabalık festivali yapılmaktadır. Ayrıca Temmuz ayında da Suçatı'da dut festivali yapılmaktadır.



Şekil 2. A: Ermenilerden kalma olduğu bilinen Gürün kilisesi, B: Şuğul kanyonu, C: Gökpınar gölü, D: Burçevi mahallesinde Roma döneminden kaldığı düşünülen anıt mezar E: Gürün'e panoromik bir noktadan bakış, F:Bozhüyük köyündeki höyükler, G: Camiliyurt köyündeki orman kalıntıları, H: Akdere Çayı, I: İlçe merkezindeki mağaralar, İ: İlçe merkezindeki tarihi konaklar, J: Tarihi ulu cami ve eski halk kütüphanesi binası, K: Halı ve kilim dokumacılığının yaygın olduğu bölgede kilimlerle döşeli bir oturma alanı

SWOT Analizi Sonuçları

Ekoturizm uygulamaları açısından araştırma alanının mevcut potansiyelini analiz etmek için bir SWOT analizi kullanılmıştır. Katılımcılar ile yapılan bir SWOT analizi, iç ve dış çevrelerin

analizi olmak üzere iki kısma ayrılabilir. Bu çerçevede iç çevre analizi (Güçlü ve zayıf yönler) için Tablo 3; dış çevre analizi (Fırsatlar ve Tehdit) için de Tablo 4 düzenlenmiştir.

Tablo 3. İç ortamın sonuçları.

Gruplar	SWOT faktörleri
Güçler	<ol style="list-style-type: none"> 1. Bölge, doğal kaynak varlıkları (dağlar, yükseklikler, su kaynakları, flora, fauna, vb.) bakımından zengindir. 2. İlçede fotoğraf çekimi için panoramik noktalar mevcuttur. 3. İlçede korunmuş doğal alanlar (Şuğul vadisi ve Gökpınar gölü) ile jeolojik oluşumlar (mağaralar) mevcuttur. 4. İlçe kültürel değerler (geleneksel ahşap yapılar, geçmiş dönemlere ait tarihi ve arkeolojik kalıntılar, şair ve ozanlar vb.) bakımından zengin bir bölgedir. Bu nedenle ilçenin belirli bir bölümü arkeolojik sit alanı olarak ilan edilmiştir. Yörede çok sayıda geçmiş dönemlere ait kalıntılar ve geleneksel nitelikte evler bulunmaktadır. 5. Alanda farklı turizm alternatifleri de (trekking, su sporları, kampçılık, tarihi ve kültürel geziler vb.) mevcuttur. 6. Yerel halkın bölgeyle olan bağları yüksektir. Genellikle kış aylarında büyük şehirlerde yaşayan yerli halk, yaz aylarını ilçede geçirmektedir. 7. Yerel halkın doğayla olan ilişkisi kuvvetli olup dost canlısı ve misafirperverdir. Ayrıca yerel halkın eğitim seviyesi de yüksektir. 8. Bölgeye özgü bir gıda kültürü ve meyve çeşitliliği vardır. Bunun yanı sıra alanda organik tarım da yapılmaktadır. 9. Serin yazlar benzersiz hava koşulları sunmaktadır. 10. İlçe, güvenlik açısından herhangi bir tehlike oluşturmamaktadır. 11. İlçe, önemli bir karayolu ağının (D-300) merkezinde bulunduğu için erişilebilirlik açısından da elverişlidir.
Zayıf Yönler	<ol style="list-style-type: none"> 1. İlçede kanalizasyon altyapısı ile katı atık yönetimi bazı mahalle ve köylerde yetersizdir. 2. Ekoturizm potansiyeli olan alanlara (Gökpınar gölü ve tarihi kalıntılar vb.) ulaşım araçları ya bulunmamakta veya yetersizdir. Ayrıca ilçede konaklama alanları (pansiyon, otel vb.) da yetersizdir. 3. Potansiyel olmasına rağmen, geleneksel ahşap evlerde konaklama ile ilgili düzenleme ve olumlu tutum eksikliği bulunmaktadır. Ayrıca ahşap evlerin korunması ve bakımı için yeterli bilgi, altyapı ve ekipman yoktur. İlçede geleneksel mimariden daha çok çağdaş yapılarda hızlı bir artış bulunmaktadır. 4. Turizm açısından, eğitimli ve yeterli bir işgücü mevcut değildir. 5. Bölge ekoturizm açısından yeterince desteklenmemektedir. 6. İş fırsatlarının az olması ve yerel girişimlerin yetersizliği gençlerin bölgeden göçüne neden olmaktadır. 7. Bölgedeki ilgili kuruluşlar dağ yürüyüşü açısından yeterli kapasiteye sahip değildir. 8. Alanda ahşap işçiliği yeterli değildir. Ahşap yapıların iyileştirilmesi için verilen krediler uygunsuz kullanılmaktadır. 9. Kış aylarında nüfusun gerilemesi turizmi olumsuz yönde etkilemektedir.

Tablo 4. Dış çevre sonuçları

Gruplar	SWOT faktörleri
Fırsatlar	<ol style="list-style-type: none"> 1. Son zamanlarda iç turizmin artmasına bağlı olarak ilçede Gökpınar gölü ve Şuğul vadisine günübirlik turların düzenlenmesi, 2. İlçede düzenlenen festival ve etkinliklerin ekoturizm açısından önemli bir potansiyel oluşturması, 3. Artan teknolojik olanakların, tanıtım faaliyetlerini artırmaya hizmet etmesi, 4. Yerel halktan kamu kurumlarında, belediyelerde ve özel sektörde önemli pozisyonlarda çalışan kişilerin varlığı, 5. Bölgeye yakın üç havaalanının (Sivas, Kayseri, Malatya) bulunması ve alanın önemli bir karayolu ağının üzerinde bulunması, 6. Ekoturizmin artan talebi ile hükümetler tarafından sağlanan kırsal alanlara teşviklerin artması, 7. Sivil toplum örgütleri açısından işbirliği fırsatlarının varlığı,
Tehditler	<ol style="list-style-type: none"> 1. İkinci konut yapımının artması sonucunda bölgenin flora ve faunası ile doğal alanlarının azalmaya başlaması, 2. Bölgede çok fazla su kaynağının bulunması nedeniyle, kontrolsüz bir şekilde alabalık üretim çiftliklerinin oluşması, 3. Kış aylarının sert geçmesi ve işsizlik nedeniyle yoğun göçün yaşanması, 4. Meraların azalması nedeniyle hayvancılıkta azalma, 5. Arazinin çok engebeli olması nedeniyle tarımsal faaliyetlerin kısıtlı bir şekilde yapılması, 6. Gökpınar Gölü, Tohma Çayı ve diğer derelerde oluşan kirlenme,

Tablo 3'ün ilk bölümünde, ekoturizm uygulamaları açısından bir güç olarak bölgenin doğal kaynak varlıkları (dağlar, tepeler, göller, flora, fauna vb.) ve kültürel kaynak değerleri (ahşap yapılar, tarihi kalıntılar vb.) bakımından zengin olduğu görülmektedir. Öte yandan, büyük şehirlere göç eden bölge halkı yılın belli bir bölümünü bölgede geçirmektedir. Bu durum, insanların bölge ve doğa ile olan ilişkilerinin güçlü olduğuna dair işaretlerden biridir. İlçedeki eğitim seviyesi yüksek olup ilçe halkı oldukça misafirperverdir. İlçede herhangi bir güvenlik tehlikesi bulunmamaktadır. Bunlara ilaveten alanda var olan temiz hava, içilebilir ve yüksek kaliteli su kaynakları, zengin yemek kültürü ve organik tarım için uygun alanların varlığı ekoturizm açısından bir fark yaratan ek güçlü yönler olarak ifade edilebilir. Ayrıca, Tablo 3'ün Zayıflık ile ilgili bölümüne geleneksel ahşap evlerin korunması, restorasyonu ve sürdürülebilirliği ile ilgili yetersizliklerin bulunduğu da eklenebilir. Bu evler koruma altına alınmış olmasına rağmen halen konutlar ile uyumsuz eklentilerin yapıldığı ve orijinal yapısının bozulduğu görülmektedir. Bunun yanı sıra bazı köy ve mahallelerde kanalizasyon alt yapısının olmaması da büyük bir eksikliklerdir. Ekoturizm için potansiyelin tanıtımı ve uygulanması söz konusu olduğunda, insan kaynakları açısından da sorunların olduğu görülmektedir.

Gürün ilçesinin ekoturizm açısından dış çevre analizi Tablo 4'te gösterilmiştir. İlçenin doğal sit alanlarının çevresine yapılan rekreasyon alanları (Gökpınar gölü ve Şuğul vadisi) ve tanıtımı doğa turizminin, gelişmesine yol açmıştır. Spor ve turizm ile ilgili organizasyonların işbirliği ve teknolojik olanakların artırılması, tanıtım faaliyetlerindeki artışa hizmet etmektedir. Bölgenin orman yangını ve deprem gibi doğal afetler açısından güvenliği, potansiyel riskleri azaltmaktadır. Bölgeye yakın üç havalimanının (Sivas, Kayseri ve Malatya) bulunması ve önemli bir karayolu (D-300) ağının da merkezinde yer alması erişilebilirlik açısından

olumlu bir durum olarak değerlendirilmektedir. Bölgedeki en önemli tehdit; ilçe halkının ikinci konut yapımına gitmesi ve doğal alanları tahrip etmesidir. Bunun yanı sıra ilçenin akarsu ve göllerinin ilçe halkı tarafından kontrolsüz bir şekilde kirletilmesi bu alanlarda yaşayan organizmalar için de büyük bir tehdit oluşturmaktadır.

SONUÇ

Ekoturizm açısından Gürün ilçesinin potansiyelini değerlendirmek amacıyla yapılan bu çalışmada bölgenin doğal ve kültürel kaynak değerleri tanımlanmış ve SWOT Analizi yapılmıştır. Doğal kayalıklar, mağaralar, su kaynakları, flora ve fauna gibi doğal kaynak değerleri; tarihi yapılar ve höyükler gibi kültürel kaynak değerleri sıralanmıştır. Buna göre, araştırma alanının doğal ve kültürel kaynak değerleriyle zengin bir bölge olduğu görülmektedir. Karar verme ve planlama süreçlerini sistematik bir yaklaşımla destekleyen bir SWOT Analizi, faktörlerin nitelik düzeyini nicel olarak ölçemez (Kurttıla ve ark., 2000; Shinno ve ark., 2006). Bu nedenle, bu çalışmada, Gürün ilçesinin Kuvvetli ve Zayıf Yönleri, Fırsat ve Tehditleri ekoturizm açısından sıralı olmasına rağmen, bu faktörlerin öncelikleri niceliksel olarak belirlenememiştir. Önceliği sayısal olarak belirtilemese de, tüm ilgi grupları tarafından doğal kaynak varlıklarından olan doğal sit alanları Gürün ilçesinin güçlü yönlerinden biri olarak kabul edilmektedir. Bu anlamda, bu nadir yerlerin, kalite ve nicelik açısından alan için ekoturizm çekicileri olarak değerlendirilmesi uygun olacaktır. Bunun dışında alanda bulunan kültürel varlıklardan arkeolojik sit alanları ile geleneksel konutların da ikinci derece de bir çekiciliği vardır. Özellikle geleneksel konutların eko-turistler için barındırma tesisleri olarak önemli bir potansiyele sahip olduğu düşünülmektedir. Böylece, eko-turistler geleneksel ahşap mimariyi ziyaret ederken, bölgenin kültürünün göstergelerinden biri olarak

kabul edilen ve bugün halen mevcut olan kültürel miras değerlerinin de tadını çıkarabileceklerdir.

Bölgenin kaynak değerlerini gelecek kuşaklara aktarabilmek için, sürdürülebilirlik bu alanlarda yapılacak her türlü uygulamanın ilkesi olmalıdır. Bölgede yaygınlaşan kentleşme ve ikinci konut yapımının artması, kaynak değerlerini tehdit eden en önemli faktörlerdir. Bir diğer tehdit ise; akarsu ve göllerin kirlenmesi, doğal alanların ve meraların azalmasıdır. Alanda sadece doğal kaynak değerlerinin korunmasına yönelmek, ideal çözümü elde etmek için yeterli olmayacaktır. Doğal kaynak değerlerinin korunması, bu değerleri kucaklayan doğal çevre ile birlikte, Gürün ilçesinde ekoturizm için çok önemlidir. Fakat bölgede tarihi kalıntıların ve geleneksel mimarinin de aynı şekilde korunması gereklidir. Alanda bu tarihi yapıların bakımı ve onarımı için yeterli bilginin bulunmayışı, yapıların orijinalliğini bozacak eklentilerin yapılması gibi nedenler bu yapıları tehdit etmektedir. Geleneksel ve kültürel değerlerin bu tahribatı, aynı zamanda geçmişe dair bir bilginin de yok edilmesi anlamına gelmektedir. Yapılan SWOT analizinde, bölgedeki arkeolojik kalıntılar ile tarihi yapıların korunması ve bakımı için yeterli bilginin bulunmayışı, göze çarpan en önemli zayıflıklardan biridir. Son zamanlarda iç turizmin gelişmesi, ilçede festival ve etkinliklerin yapılması, bölgenin ulaşılabilir olması ve teknolojik gelişmelerin artması bölge için önemli fırsatlar sunmaktadır.

Zengin tarihsel değerleri, doğal güzellikleri ve kültürel yapısı ile Gürün ekoturizm açısından birçok alternatif sunmaktadır. Bu alternatifleri kısaca özetleyecek olursak; alanda yayla turizmi, av turizmi, foto safari, dağcılık, su sporları, mağara turizmi, kuş gözlemciliği, kamp karavan turizmi, olta balıkçılığı, atlı doğa yürüyüşü, bisiklet vb. ekoturizm faaliyetleri yapılabilir. Bu faaliyetlerin ekoturizm kapsamında değerlendirilmesi Gürün'ün her yönden gelişmesini sağlayacaktır. Özellikle tarihi Gürün konaklarının restorasyonuna, tarihi Gürün kent dokusunun

ortaya çıkarılmasına yönelik bakım ve onarımlar gerçekleştirilmeli turistlerin yöresel kültürü yaşamalarını sağlayacak otel, pansiyon gibi konaklama olanakları geliştirilmelidir. El sanatlarının ve geleneksel sanat eserlerinin değerlendirilmesi ekoturizmle mümkün olabilecektir. Ekoturizm için önemli olan otantik el sanatlarını ve kaybolmakta olan kültürel yaşamı canlandıracak eğitim programları düzenlenmeli Gürün'de yaşayanlar ve gelen yabancı konuklar için tanıtıcı faaliyetler gerçekleştirilmelidir. Gürün'ün ekoturizmle ilgili tarihsel, doğal, kültürel ve etnografik değerlerini ortaya çıkarmak amacıyla hatıra ve hediyelik eşyalar, turistik el sanatları ile yerel yiyecek kültürüne yönelik yatırımlar planlanmalıdır. Ekoturizm faaliyetleri sayesinde yöre halkına alternatif gelir kaynakları sunulacak ve böylece genç nüfusun dışa göçü de azalacaktır. Benzer şekilde, bölgedeki yapıların tarihlenmesi ve korunması, bölgeye ilgi duyan mimar ve sanat tarihçileri için bilimsel bir temel oluşturacağı gibi kültürel mirasın da sürdürülebilirliğine katkı sağlayacaktır.

KAYNAKLAR

- Anonim, 2018; <http://gurun.gov.tr/cografi-durum>, [Erişim tarihi: 18-04-2018].
- Anonim, 2014; http://www.dogadernegi.org/userfiles/pagefiles/yayinlarimiz/09_DOGU_ANADOLU.pdf, [07-02-2014].
- Anonim, 2013; <http://www.tegerama.8k.com/tarih2.htm> [27-01-2013].
- Barkauskiene K, Snieska V, 2013. Ecotourism as an IntegralPart of Sustainable Tourism Development. *Econ. Manag.* 18, 449–456. [CrossRef]
- Briedenhann J, Wickens E, 2004. Tourism routes as a tool for the economic development of rural areas-Vibrantho peorim possible dream Tour. *Manag.*, 25, 71–79. [CrossRef].
- Boyras Z, 2003. Gürün ilçesinin coğrafyası, Fırat Üniversitesi, Sosyal Bilimler Enstitüsü, Doktora Tezi, Elazığ.

- Bozkurt SG, 2016. Gürün (Sivas) ilçe merkezinin biyotoplarının özellikleri ve haritalanması üzerine araştırmalar, İ.Ü.Fen Bilimleri Enstitüsü, Doktora Tezi, İstanbul.
- Denizli H, 1998. Sivas tarihi ve anıtları Sivas, s. 321.
- Demir C, Çevirgen A, 2006. Ekoturizm Yönetimi. Ankara: Nobel Yayın Dağıtım, (1. Basım), s.70-71.
- Erdoğan N, 2003. Çevre ve Ekoturizm, Ankara: Erk Yayınları, s.68.
- Frochot I, 2005. A benefit segmentation of tourists in rural areas: A Scottish perspective. *Tour. Manag.*, 26, 335–346. [CrossRef].
- Günek H, 1995. Darende ovası ve Gürün çevresinin fiziki coğrafyası, Fırat Üniversitesi, Sosyal Bilimler Enstitüsü, Doktora Tezi, Elazığ.
- Kayseri İl Meteoroloji Müdürlüğü, 2015. Gürün ilçesine ait 1964-1996 yılları iklim değerleri, KAYSERİ.
- Kurttila M, Pesonen M, Kangas J, Kajanus M, 2000. Utilizing the analytic hierarchy process AHP in SWOT analysis—A hybrid method and its application to a forest-certification case. *For. Pol. Econ.* 1, 41–52. [CrossRef].
- Neba NE, 2009. Ecological Planning and Ecotourism Development in Kimbi Game Reserve, Cameroon. *J. Hum. Ecol.* 27, 105–113.
- Ok K, 2006. İğneada'da ekoturizm planlaması için çoklu kriter aktivite seçimi, *Turk. J. Agric. For.*, 30, 153–164.
- Öz MA, 1999. Bütün yönleriyle Gürün ilçesi Gürün ilçesi tarihi. Seyhan Grafik ve Matbaa, İstanbul.
- Polat AT, 2006. Karapınar İlçesi ve Yakın Çevresi Peyzaj Özelliklerinin Ekoturizm Kullanımları Yönünden Değerlendirilmesi Üzerine Bir Araştırma, Yayınlanmamış Doktora Tezi, Konya: Selçuk Üniversitesi, Fen Bilimleri Enstitüsü, s.305.
- Robert GD, 2002. Strategic development and SWOT Analysis at the University of Warwick. *Eur. J.Op. Res.* 152, 631–640.
- Shinno H, Yoshioka H, Marpaung S, Hachga S, 2006. Quantative SWOT anlysis on blodal competitiveness of machine tool industry. *J. Eng. Des.* 17, 251–258. [CrossRef].
- Sungur Z, 2012. Sürdürülebilir Ekoturizmin Toplumsal Etkileri: Türkiye'den örnekler, international Conference on eurasian Economies, s.338.
- Tisdell C, 1996. Ecotourism, Economics and the Environment: Observations from China, *Journal of Travel Research*, Volume:34, Issue:4, p:11-19.
- TÜİK, 2012. Türkiye İstatistik Kurumu, 2012, Gürün ilçesi adrese dayalı nüfus kayıt sistemi veri tabanı, Ankara.
- Yücel C, 2002. Turizmde Yükselen Değer: Ekoturizm. *TÜRSAB Dergisi*, Mayıs 2002, Sayı: 219, s.1–7.
- Yıldırım T, Koçan N, 2008. Nevşehir Acıgöl Kalderası Kaleciteme ve Acıgöl Mağaralarının Jeoturizm Kapsamında Değerlendirilmesi, *Ege Üniversitesi Ziraat Fakültesi Dergisi*, 2008, 45 (2): 135-143 ISSN 1018 – 8851.
- Weaver D, Opperman M, 2000. *Tourism Management*. John Wiley and Sons: Milton Kenyes, UK.
- Zorlu K, 2014. Aksaray, İhlara Vadisinde Ekoturizm, Yüksek Lisans Tezi, Samsun: Ondokuz Mayıs Üniversitesi, Sosyal Bilimler Enstitüsü, Coğrafya Anabilim Dalı, s.1-25.