

BİGADIÇ VE SINDIRGI'DA HAYVANCILIK EKONOMİSİ

Ferhat ARSLAN^[*]
Mesut ELİBÜYÜK^[**]

ÖZ

Problem Durumu: Bigadiç ve Sındırgı, bir tarım ve hayvancılık bölgesi olan Balıkesir'in güneyinde yer alan iki önemli ilçedir. Temel ekonomisi tarım ve hayvancılık olan bu ilçelerde yanlış ve eksik uygulanan ekonomi politikaları nedeniyle sahada var olan nüfus geçim sıkıntısı çekmekte ve bu durum da Bigadiç ve Sındırgı'dan dışarıya doğru olan göçün artmasına neden olmaktadır. 1990 yılına kadar her iki ilçenin toplam nüfusunda büyük oranda artışlar olmuşken, bu tarihten sonra ise nüfus miktarlarında önemli bir azalma meydana gelmiştir. Öyle ki Sındırgı ilçesi 2010 sayımlarına göre % - 28.78'lik oranla Balıkesir'de nüfusun en çok azaldığı ilçe olmuştur.

Araştırmanın Amacı: Bu çalışma Türkiye'nin birçok bölgesinde olduğu gibi Bigadiç ve Sındırgı'da da büyük bir sorun teşkil eden ilçe dışına yapılan göçlerin azaltılmasında hayvancılığın nasıl bir katkısının olabileceğini bulmayı amaçlamıştır. Bölge halkı için hayvancılığın önemi ve etkisi nedir? Sahada yapılan hayvancılık faaliyetlerindeki en önemli problemler nelerdir? Acaba uygulanacak doğru bir politika ile hayvancılık faaliyetleri sahadaki halkın yaşadığı ekonomik sıkıntılara bir çözüm olarak sunulabilir mi?

Yöntem: Çalışma sırasında bölgede yaşayan halkla ve hayvancılık ile geçimini sağlayan kişilerle açık uçlu sorular sorularak görüşmeler yapılmış ve elde edilen bulgular mevcut literatür ışığında değerlendirilmiştir. Araştırmada saha çalışması temel metodoloji olarak kullanılmış ve alanda bir yılı aşkın süre ile değişik zamanlarda saha çalışması yapılmıştır. Elde edilen veriler Coğrafi Bilgi Sistemleri (CBS) kullanılarak haritaya aktarılmış ve ayrıca sahadaki çekilen fotoğraflarla birlikte çalışma görselleştirilmiştir.

[*] Balıkesir Cumhuriyet Anadolu Lisesi.

[**] Prof. Dr., Ankara Üniversitesi, Dil ve Tarih-Coğrafya Fakültesi, Coğrafya Bölümü.

Bulgular ve Sonuçlar: Çalışma sonucunda özellikle tarım için elverişli arazinin az olduğu sahanın doğu ve güneyindeki dağlık alanlarda hayvancılığın temel ekonomik faaliyet olduğu görülmüştür. Ancak geleneksel anlamda mera hayvancılığı şeklinde yapılan hayvancılıkla birlikte, sahada et ve süt verimi düşük hayvanların tercih edilmesinin ve bu konuda ilgili birimlerce tam bir yönlendirmenin yapılmamış olmasının hayvancılığın bölge halkı için ekonomik getirisinin düşük olmasına neden olduğu görülmüştür. Bununla birlikte kümes ve besi hayvancılığı için tercih edilen arazilerin bölgenin en önemli tarım alanları olan Bigadiç ve Sındırgı Ovaları üzerinde kurulmuş olması da verimli tarım alanlarının azalmasına neden olmaktadır. Ayrıca, özellikle son yıllarda sayısı hızla artan kümes çiftliklerinin yerleşim merkezlerine yakın alanlarda kurulması ve bu çiftliklerden çıkan atıkların iyi idare edilememesinin bölge halkının yaşam kalitesini düşürdüğü anlaşılmıştır. Ancak sahada uygulanacak doğru bir politika ile hayvancılığın bölge halkının ekonomik gelişmişliğini artırabileceği ve bununla birlikte sahadan dışarıya doğru olan göçün azaltılmasında önemli bir rolü olabileceği çalışma sonucunda tespit edilmiştir.

Öneriler: Çalışma ile Bigadiç ve Sındırgı’da yapılan hayvancılık faaliyetlerinde sahanın doğal ve beşeri şartlarının doğru tespit edilerek verimi yüksek olan hayvan ırklarının tercih edilmesinin; ayrıca önemli birer ekonomik getirisi olan besi ve kümes hayvancılıkları için yer seçiminde dikkatli davranılmasının ve bölgede uzun yıllar önemli bir ekonomik faaliyet olmuş olan arıcılığın canlandırılması için teşviklerin yapılmasının faydalı olacağı düşünülmektedir.

Anahtar Kelimeler: Hayvancılık, göç, ekonomik faaliyetler, kırsal kalkınma

The Livestock Economy in Bigadic and Sındirgi

ABSTRACT

Problem Statement: Bigadic and Sındirgi, an agricultural and livestock region, located in the south, are two important districts of Balıkesir. Since economy based on agriculture and livestock farming in the region, incorrect and incomplete implementation of the economic policies in these districts leads to an increase in migration from Bigadic and Sındirgi to outwards. Until 1990, the total population of the two counties has greatly increased, but after this date a significant reduction occurred in the amounts of the population. According to 2010 census, Sındirgi’s population has decreased – 28.78 % which was the most reduction among the other districts in Balıkesir.

Purpose of the Study: This study aims to investigate the contribution of livestock farming in reducing the migration which is considered as a major problem in Sındırgı and Bigadic like in many parts of the country. What is the importance and impact of livestock farming for the people of the region? What are the most important problems of livestock farming in the region? It is wondered if the right policy to be applied in livestock farming can be presented as a solution to economic difficulties experienced by the people in the region?

Methodology: During the study, people living in the area and making a living from livestock farming were interviewed by asking open-ended questions and the results were evaluated in the light of the findings of the existing literature. Field study was used as the basic methodology of the research and it was carried out more than a year at different times in the region. The data gathered were transferred to the map by using Geographic Information Systems (GIS) and the study was also visualized with the photographs taken in the field.

Results and Conclusions: Results of the study showed that land suitable for agriculture is less, livestock farming was the economic activity especially in eastern and southern mountainous areas in the region. Livestock farming appears in the form of pasture farming in the traditional sense, not only because of animals whose meat and milk yield are less but also inadequate guidance of the related departments for the people of the region resulted in the low economic returns. Besides, land preferred for poultry and livestock farming is the most important agricultural areas that have been established on the plains of Sındırgı and Bigadic which in turn causes a decrease in the fertile agricultural areas. Especially not only because of the rapid increase in number of poultry farms established in areas close to settlements but also failure to manage waste by these farms reduces the quality of life of the people in the region. However, the study showed that with the right policy to be applied in the region, livestock farming can increase the economic development of the people and it can also play an important role in reducing outward migration.

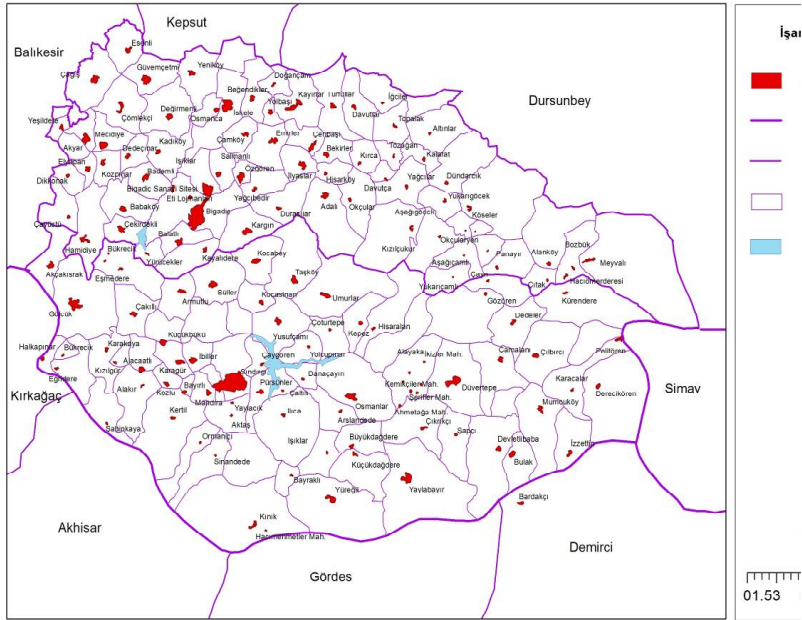
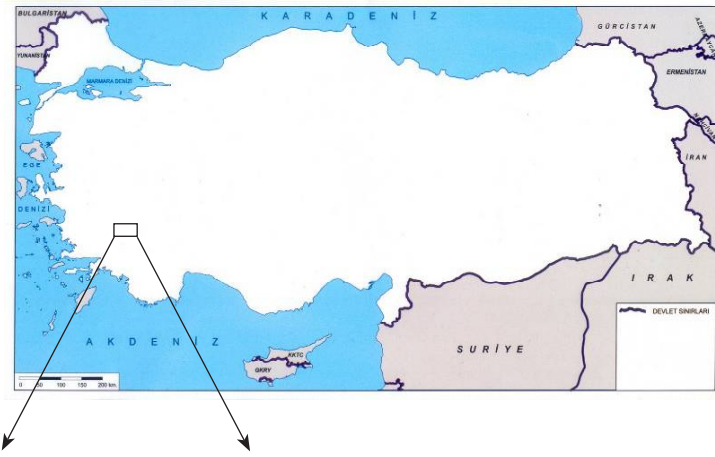
Suggestions: The results of the study carried out in Bigadic and Sındırgı suggest that preferring the efficient animal breeds by identifying natural and human conditions of the region correctly, being careful in choosing the field for livestock farming and poultry, using incentives for the revival of beekeeping which has been an important economic activity for many years can all be useful precautions.

Keywords: Livestock farming, migration, economic activities, rural development

1. GİRİŞ: AMAÇ, SORUN VE YÖNTEM

Bu çalışma, temel ekonomisi tarım ve hayvancılık olan Bigadiç ve Sındırgı ilçelerinde sahada yapılan hayvancılık faaliyetlerinin durum tespitlerinin yapılarak sorunların ortaya çıkartılmasını ve sorunlar için çözüm önerileri sunulmasını amaçlamaktadır. Çalışma ile nüfusu özellikle son 20 yılda büyük oradan azalmış bu ilçelerde, göçün önlenbilmesinde sahanın doğal ve beşeri özellikleri dikkate alınarak yapılmış hayvancılık faaliyetlerinin etkisinin belirlenmesi hedeflenmiştir. Bu amaçla sahada yaşayan ve geçimini hayvancılıkla sağlayan insanlarla bire bir görüşmeler yapılmış ve bir yıllık saha incelemesi yapılmıştır.

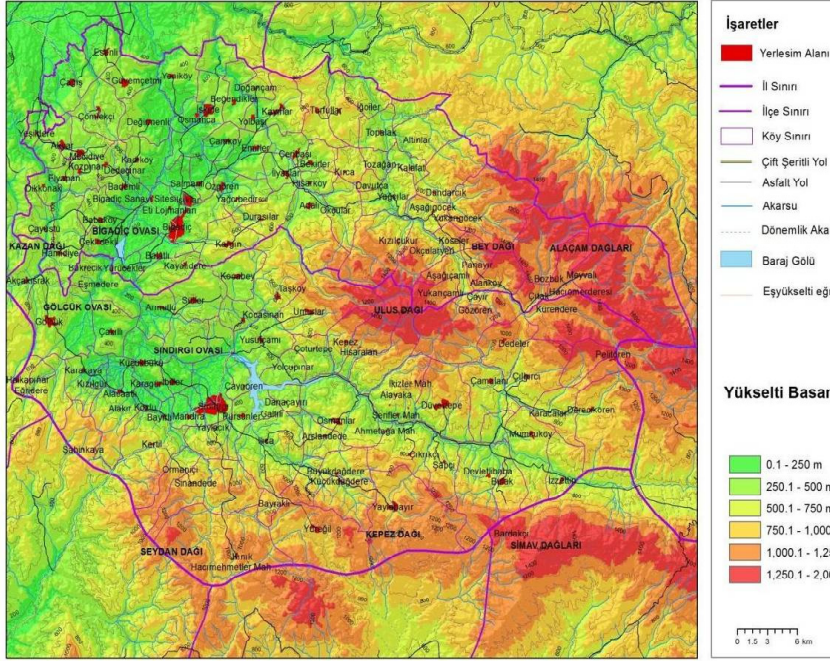
Bigadiç ve Sındırgı, Marmara Bölgesi'nin Güney Marmara Bölümü'ndeki Balıkesir iline bağlıdır. Bigadiç, eski Balıkesir - İzmir yolu üzerinde Balıkesir'e 38 km. mesafede bir alana kurulmuştur. Balıkesir ilinin güneydoğusunda yer alan Bigadiç; kuzeyi Kepsut, güneyi Sındırgı, batısı Balıkesir il merkezi, doğusu Dursunbey ile çevrilmiştir. Denizden yüksekliği 180 m. ve yüzölçümü 1028 km² olan Bigadiç'in ilçe merkezi 39° 21' kuzey paraleli ile 28° 08' doğu meridyeni arasında yer almaktadır. Çalışma konusunun bir diğer alanı olan Sındırgı ise Balıkesir'in güneydoğusunda yer almakta olup, eski Balıkesir - İzmir yolu üzerinde Balıkesir'e 63 km. uzaklıktadır. Kuzeyinde Dursunbey, Bigadiç, güneyinde Manisa'nın Demirci, Gördes ve Akhisar ilçeleri, batısında Kırkağaç ile çevrilmiş olup doğusunda Kütahya'nın Simav ilçesi bulunmaktadır. Denizden yüksekliği 250 m. ve yüzölçümü 1.378 km² olan Sındırgı'nın ilçe merkezi 39° 24' paraleli ile 28° 17' doğu meridyeni arasında yer almaktadır (Harita 1).



Harita 1: Çalışma sahası lokasyon haritası

Bigadiç, Simav Çayı'nın geçtiği Bigadiç Ovası'nın doğu kenarında ve oldukça dik meyilli sırtların batıya bakan eteklerinde kurulmuştur. İlçe arazisi, Simav Çayı'nın açtığı derin ve yer yer genişleyerek küçük ovacık halini almış vadi ile bu vadinin doğusunda bulunan Alaçam Dağları'nın batıya bakan yamaçlarından ibarettir.

Sındırgı'nın doğusunda 1615 m. yükseklikteki Alaçam Dağları, batısında Davullu ve Kazan Dağları, güneyinde Kepez ve Simav Dağları ile 1382 m yükseklikteki Seydan Dağı bulunmaktadır. Ayrıca kuzeybatı istikametindeki Ulus dağı 1769 m. yüksekliği ile Marmara Bölgesi ve Ege Bölgesi'nin en yüksek dağları arasında yer almaktadır (Harita 2).



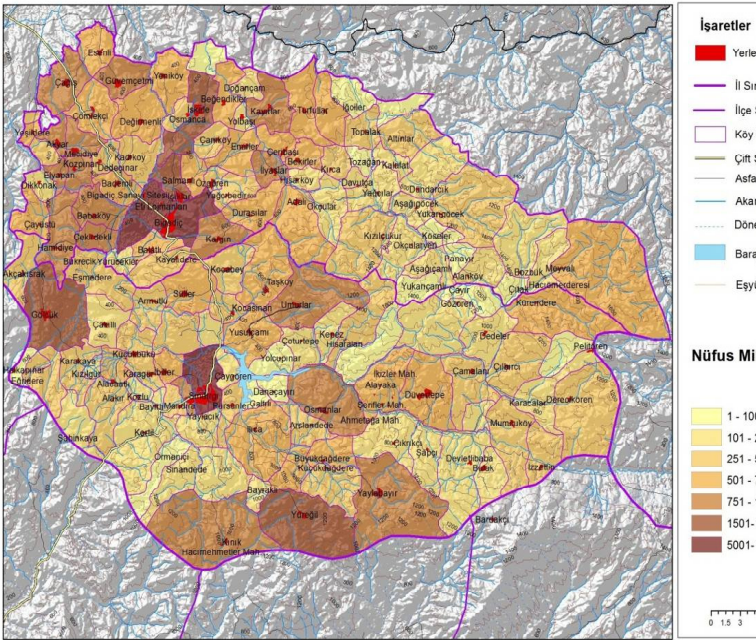
Harita 2: Çalışma sahası fiziki haritası

2000 yılı genel nüfus sayımına göre Bigadiç ilçesinin toplam nüfusu 49.957 kişidir. Bunun 14.550'si ilçe merkezinde yaşarken, belde ve köylerde yaşayan nüfus ise 35.407 kişidir. 2010 yılında yapılan Adrese Dayalı Nüfus Kayıt Sistemi (ADNSK)'ne göre ise ilçe merkezi 16.494 kişi ve belde ve köylerin nüfusu 32.499 olmak üzere ilçenin toplam nüfusu 48.993 olarak belirlenmiş ve nüfus son 10 yılda % - 2 azalmıştır.

Bir diğer çalışma alanı olan Sındırgı'da ise 2000 yılı genel nüfus sayımına göre ilçe merkezi 10.492, belde ve köylerin toplam nüfusu 37.292 olmak üzere toplam 47.784 olarak gerçekleşmiştir. 2010 yılındaki yapılan Adrese Dayalı Nüfus Kayıt Sistemi'ne göre ise ilçe merkezi 12.668, belde ve köylerin nüfusu 24.778 olmak üzere ilçe nüfusu toplam 37.446 olarak belirlenmiş ve nüfus % - 28.78

oranda azalarak Balıkesir’de nüfusun en çok azaldığı ilçe olmuştur (Balıkesir Valiliği, 2011).

Çalışma sahası nüfus dağılışı haritası incelendiğinde nüfusun daha çok ovalık alanlarda toplanmışken, sahanın doğusu ve güneyindeki dağlık alanlarda nüfusun azaldığı görülmektedir (Harita 3). Bu durum tarıma elverişli alanlarda nüfusun aşırı toplanmasına neden olurken, tarım alanlarının daha az olduğu dağlık alanlarda nüfusun iş imkânı olan diğer yerleşmelere göç etmesine neden olmaktadır. Tarım alanlarının az olduğu dağlık ve engebeli alanlarda hayvancılık temel ekonomik faaliyet olarak göze çarpmaktadır. Ancak sahanın doğal ve beşeri özellikleri dikkate alınmadan yapılan ve daha çok et ve süt verimi düşük hayvan ırklarının beslenmesi, bölgede yapılan hayvancılığın ekonomik getirisinin düşük olmasına neden olarak göçün artmasında etkili olmaktadır. Sahada yapılan hayvancılık faaliyetlerinin var olan durumu ve sorunları ile hayvancılığın geliştirilmesi için yapılması gereken önerilerle ilgili bir çalışmanın olmaması literatürdeki boşluğu oluşturmaktadır.



Harita 3: Çalışma sahasında nüfusun dağılışı

Çalışma sahası sahip olduğu farklı doğal unsurları ile dikkat çeker. Sahada geniş ovalık alanlar ile dağlık engebeli bir topoğrafyayı bir arada görmek mümkündür.

Bununla birlikte mevcut doğal şartlara bağlı olarak oluşan çeşitli iklim, toprak ve bitki türleri ile inceleme alanı zengin bir çeşitlilik gösterir. Tüm bu özelliklerine rağmen özellikle kırsal kesimdeki yerleşmelerden farklı şehirlere göç yaşanmaktadır. Bu durumun temelinde ise ekonomik ve sosyal nedenler yatmaktadır. Sahada göç eden hane özellikleri incelendiğinde göçlerin daha çok tarım alanlarının sınırlı olduğu sahanın doğu ve güneyindeki dağlık alanlardan olduğu görülür. Tarım alanlarının sınırlı olduğu bu alanlarda ise temel ekonomi daha çok hayvancılığa dayanır. Ancak yapılan hayvancılıktan alınan verimin düşük olması hayvancılığın bu alanda yaşayan halk için ekonomik değerini düşürmektedir. Bu nedenle özellikle dağlık alanlarda yapılan hayvancılık için uygun plânlamanın yapılması gerekmektedir.

“İnsanların gereksinim duydukları hayvansal ürünlerin (hammaddelerin) sağlanması amacıyla değişik ortamlarda, çeşitli türde hayvan besleme faaliyetlerine hayvancılık denir. Hayvancılığı sadece büyükbaş ve küçükbaş hayvancılık şeklinde düşünmemek gerekir. Kümes hayvancılığı, arıcılık, ipekböcekçiliği ve kültür balıkçılığının da hayvancılık faaliyeti içinde yer aldığını göz ardı etmemeliyiz” (Özçağlar, 2003). “Hayvancılık ülkemizde, mera alanlarına bağlı olarak gezici, yerleşik, ikisi birlikte karma hayvancılık ve ahır hayvancılığı şeklinde yapılmaktadır. Ekonomik gelişme ve sanayileşmenin hakim olmasına bağlı olarak hayvancılığın türü de değişmiştir. Önceleri meralara dayalı göçebe (geçici), yerleşik veya her ikisinin birlikte uygulandığı hayvancılık yapılırken, tarımsal yapıdan sanayiye yönelmesi sonucu bu durum ahır hayvancılığına doğru değişim göstermiştir” (Karabağ ve Şahin, 2003).

“Türkiye’de kır uğraşlarına uygun düşecek eğim değerleri % 50 – 150 arasındaki dilim içinde toplanır. Eğimlerin bu değerleri gösterdiği yerler genellikle hafif engebeli yüzeylerle, hafif tepelik arazileri kapsar. Bu tip saha Türkiye’nin ancak % 29’unu meydana getirir” (Tunçdilek, 1978). Bu durum Türkiye gibi yer şekillerinin engeli ve tarım alanlarının sınırlı olduğu ülkelerde, özellikle ekonomisi doğaya bağlı olan kırsal kesimlerde farklı ekonomik faaliyetlerinin gelişmesini zorunlu kılmıştır.

“Günümüz ülkelerinin gelişmişlik düzeylerinin belirlenmesinde kullanılan önemli kriterlerden birisi de kişi başına tüketilen hayvansal ürünler miktarıdır. Bu alanda hayvansal protein tüketimi ile kalkınma arasında sebep sonuç ilişkisinin var olduğu ileri sürülebilir. Türkiye dünyadaki gelişmelere paralel olarak hem ulusal beslenmesini hem de ülkenin kalkınmasını güvence altına alabilmek için tarımsal kaynaklarını rasyonel biçimde değerlendirmek ve bunun gereği ekonomik ve politik tedbirlerini süratle almak durumundadır. Nitekim gelişmiş ülkelerde tarımsal üretim içinde hayvansal üretimin payı %50–70 arasında değişirken, ülkemizde

çeşitli yıllar itibariyle bu oran %25–30 düzeyindedir. Oysa hayvansal üretim değerinin bitkisel üretim değerinden yüksek olması, gelişmiş bir tarım ekonomisi kabul edildiği düşünülecek olursa bu konuda kat edilmesi gereken mesafe ve hayvancılığın önemi daha iyi anlaşılacaktır. Aksi takdirde ülkemiz, ekolojik yapısının hayvancılığa elverişli olmasına ve hayvan varlığı açısından dünyada ilk sıralarda yer almasına rağmen, üretim tüketim miktarları yeterli düzeye çıkarılamayacak ve hayvancılık ülkemiz tarımının çözüm bekleyen en önemli sorunlarından biri olarak gündeme kalacaktır” (Özkan ve Erkuş, 2003).

“Ülkemizde tarım işletmelerinin daha etkili ve verimli bir şekilde çalışması ve dolayısıyla sanayiye hammadde sağlaması dış ticaretin gelişmesine de olumlu etkilerde bulunarak ülkemizde milli gelir düzeyini de arttıracaktır. Bu gelişmelere bağlı olarak ülkemizde yeni yatırım alanlarının açılmasına da zemin hazırlanmış olacaktır. Ayrıca ülkemizde geniş bir alana sahip çayır ve mera alanlarının daha iyi bir şekilde değerlendirilmesi ile kırsal kalkınmaya da destek sağlanmış olacaktır. Hayvancılık sektörünün kırsal alandan kente nüfus göçünü önlemek gibi günümüz Türkiye’inde yaşamsal önem taşıyan bir sosyo - ekonomik görevi de bulunmaktadır. Böylece metropoller üzerindeki göç nedeniyle oluşan nüfus baskısının getireceği olumsuz koşullar da önlenmiş olmaktadır. Bütün bu faktörler dengeli kalkınmayı sağlayacak ve ülkemizde ekonomik ve sosyal problemlerin çözümü konusunda önemli bir potansiyel değerlendirilmiş olacaktır” (Eren, 2006).

Türkiye’nin fiziki özellikleri ilk olarak küçükbaş hayvancılığa daha fazla olanak sağlamıştır. Türkiye’de görülen yarı – kurak iklim özellikleri, step bitki örtüsünün yaygın olmasını sağlamıştır. Bunun yanında yamaçlarla fazla eğimli dağlık alanlarda oluşan cılız bitki örtüsü ülkemizde koyun, kıl keçisi ve tiftik keçisi gibi küçükbaş hayvanların yetiştirilmesine imkan vermiştir.

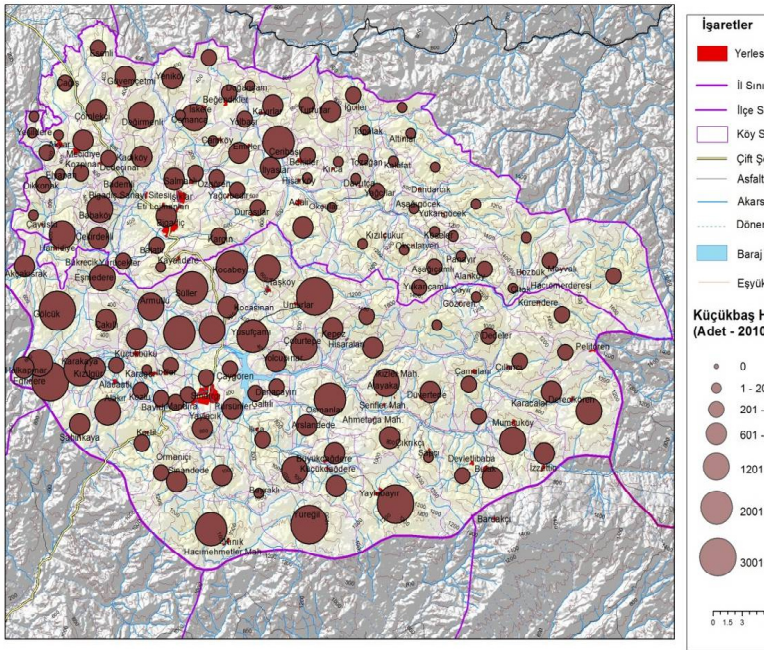
2. BİGADIÇ VE SINDIRGI’DA HAYVANCILIĞIN DURUMU

Hayvancılık faaliyeti Bigadiç ve Sındırgı’da, özellikle kırsal yerleşmelerde önemli bir ekonomik faaliyettir. Bu durum birçok kırsal kesimin yer seçiminde de kendini göstermektedir. Çalışma sahasındaki yerleşmelerin dağılışına bakıldığında kırsal yerleşmelerin daha çok dağlık ve engebeli alanlarda kurulduğu, bu alanların birçoğunun yakınlarında da hayvanların otlatılabileceği yayla sahasının olduğu görülür. Konar – göçer kültüre bağlı olarak temel ekonomisi hayvancılık olan çalışma sahasında “zorunlu iskânın başladığı 1862 yılından, son konar – göçer aşiret olan Eşmedere” (Uysal, 2006) köyünün de yerleşik hayata geçmesiyle son bulan dönemde yerleşim yeri seçimi büyük oranda hayvancılığa bağlı olmuştur.

Hayvancılık faaliyeti çalışma sahası için sonradan geliştirilen bir faaliyet de-
ğil, geçmişten gelen kültürel bir özelliktir. Konar – göçer aşiretlerin sahaya göç et-
meye başladığı ilk andan itibaren sahadaki yayla alanları hayvancılık için çalışma
sahasının bir cazibe merkezi olmasını sağlamış, zorunlu iskâna kadar olan süre
içerisinde hayvancılık önemini korumuştur.

Arazinin büyük oranda dağlık ve engebeli olması, tarım yapılabilir alanların
ve sulama imkânlarının kısıtlı olması bölgede tarımın çok fazla gelişmesine en-
gel olmuştur. Bunların birlikte yerleşik yaşama geçen konar – göçer aşiretler top-
rağı işlemeye başlayarak hayvancılığa alternatif geçim kaynakları aramaya baş-
lamışlardır. Tarımın yoğun olarak yapıldığı sahalarda da hayvancılığın tamamen
terk edilmediği ve ikincil ekonomik faaliyet olarak yapıldığı günümüzde de ken-
dini göstermektedir.

Bigadiç ve Sındırgı'daki küçükbaş hayvan sayısını gösteren harita incelendi-
ğinde, Sındırgı'daki küçükbaş hayvan sayısının Bigadiç'e göre daha fazla olduğu
görülür. Bunun temel nedeni ise engebeli arazinin Sındırgı'da küçükbaş hayvan
yetiştiriciliğine daha uygun bir ortam sağlamış olmasıdır (Harita 4).



Harita 4: Bigadiç ve Sındırgı'da küçükbaş hayvan sayısı (2010)

Bigadiç ve Sındırgı'daki yıllara göre küçükbaş hayvan sayısı incelendiğinde koyun sayısının kıl keçisine göre her yıl daha fazla olduğu görülür. Koyun sayısının 1991 yılından 2005 yılına kadar azaldığı Bigadiç'te, 2010 yılında ise bir miktar artış olmuştur. Her ne kadar yıllara göre bir dalgalanma olsa da kıl keçisi sayısında da kayda değer bir artış olmadığı tablodan anlaşılmaktadır. Son yıllarda Bigadiç'teki küçükbaş hayvan sayısındaki bu azalmanın temel nedeni ise sahada büyükbaş hayvan yetiştiriciliği ve kümes hayvanı yetiştiriciliğinin teşvik edilmesidir.

Koyun sayısında büyük dalgalanmaların olmadığı Sındırgı'da, keçi sayısında ise son yıllarda önemli bir artış görülmektedir. Bu duruma sahada yaşayan insanların "ada keçisi" dediği ve daha çok sütü için yetiştirilen "malta keçisi" üretiminin devlet tarafından teşvik edilmesi etkili olmuştur (Tablo 1).

Tablo 1: Bigadiç ve Sındırgı' da Küçükbaş Hayvan Sayısı

BİGADIÇ	Hayvan Cinsi	1991	1995	2000	2005	2010
	Koyun	53.200	38.600	32.250	31.200	32.128
	Kıl keçisi	10.200	8.150	13.800	11.050	12.870
	Toplam	63.400	46.750	46.050	42.250	44.998
SINDIRGI	Koyun	41.339	43.154	44.000	36.000	44.925
	Kıl keçisi	18.280	22.050	15.000	14.500	26.306
	Toplam	59.619	65.204	59.000	50.500	71.231

Kaynak: TÜİK (2010)

Çalışma sahasında küçükbaş hayvanlardan elde edilen ürün miktarları incelendiğinde koyundan elde edilen ürün miktarlarının kıl keçisine göre daha fazla olduğu görülür. Özellikle Bigadiç'te küçükbaş hayvan yetiştiriciliği et üretimi için yapılırken Sındırgı' da daha çok süt üretimi için yapıldığı tablodan anlaşılmaktadır (Tablo 2).

Tablo 2: Bigadiç ve Sındırgı’da küçükbaş hayvandan elde edilen ürün miktarları

	Hayvan Cinsi	Kesilen Hayvan (Baş)	Et Üretimi (Ton)	Deri (Adet)	Sağılan Hayvan (Baş)	Süt Üretimi (Ton)	Kırkılan Hayvan (Baş)	Yün – Kıl (Ton)
BİGADIÇ	Koyun	10.935	173.295	11.903	10.873	777	31.200	65.116
	Kıl keçisi	3.104	39.572	3.306	3.580	443	8.010	4.005
	Toplam	14.039	212.867	15.209	14.453	1.221	39.210	69.121
SINDIRGI	Koyun	2.216	42	2.290	17.415	1.646	36.000	72
	Kıl keçisi	1.929	33	1.994	7.740	473	12.500	6
	Toplam	4.145	75	4.284	25.155	2.120	48.500	78

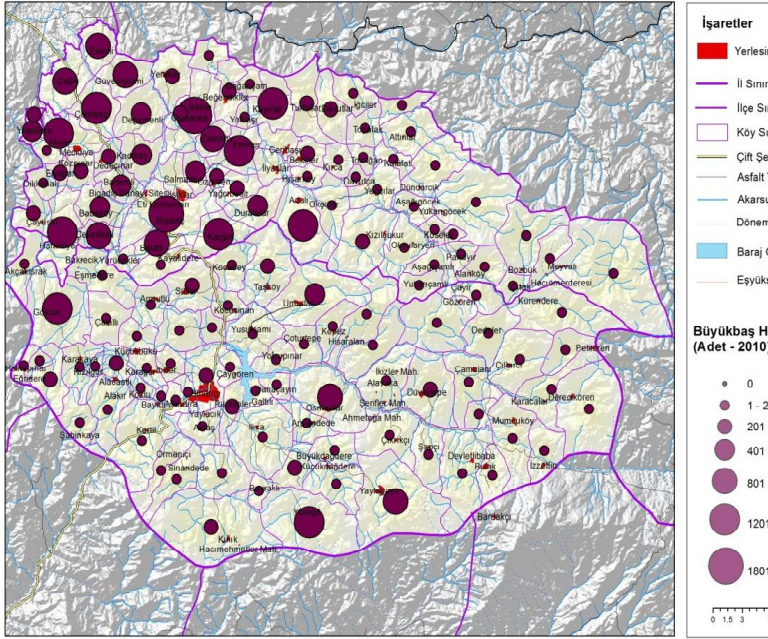
Kaynak: TÜİK (2010)

Büyükbaş hayvancılık sahada geleneksel olarak yapılan bir hayvancılık türüdür. Özellikle “karasığır” olarak bilinen sığır türü sahada uzun yıllar mera hayvancılığı yapılarak yetiştirilmiştir. Konar – göçer kültüre bağlı olarak yapılan yaylacılık ve mera hayvancılığı günümüzde yerini ahır ve besi hayvancılığına bırakmıştır. Bu nedenle sahada son yıllarda daha çok “kültür sığır” olarak bilinen sığır türü yetiştirilmektedir.

Büyükbaş hayvancılığın yapıldığı yerlerin dağılışıma bakıldığında ovalık alanlarda ve sulu tarımın yapıldığı vadi içlerinde yoğunlaştığı görülür (Harita 5). Bu durumun temel nedeni ise daha çok ticari amaç için yapılan besi hayvancılığında kaliteli yem ihtiyacının olması, bu yemin de sulu tarımın yapıldığı alanlarda yetiştirilmesi ve büyük şehirlerden satın alınmıyor olmasıdır.

Günümüzde büyükbaş hayvancılık arazinin uygunluğu nedeniyle özellikle Bigadiç’te, devlet tarafından teşvik edilen ekonomik bir faaliyettir. Sındırgı’da büyükbaş hayvancılık daha çok mera hayvancılığı şeklinde yapılmakta iken Bigadiç’te besi hayvancılığı yaygındır. Arazinin yüksek ve dağlık olması, mera alanlarının geniş olması Sındırgı’da mera hayvancılığının yapılmasına olanak vermektedir. Öyle ki, yüksek dağlık bir alanda kurulmuş olan ve çok mahalleli köy dokusu ile dikkat çeken Eğridere köyünde, hayvan sürülerinin nisan başı gibi yaylaya bırakıldığı ve önlerinde herhangi bir çoban olmadan eylül başına kadar yayla alanında yalnız otlatıldıkları bilinmektedir.

Besi hayvancılığının yoğun olarak yapıldığı sahada, tarımla uğraşan ailelerin meskenlerinde ahır ve samanlık zorunlu birer eklenti haline gelmiştir. Özellikle Bigadiç'in birçok kırsal yerleşmesinde büyükbaş hayvancılık önemli bir ekonomik faaliyeti olarak önemini gittikçe artırmaktadır (Tablo 3).



Harita 5: Bigadiç ve Sındırgı'da büyükbaş hayvan sayısı (2010)

Çalışma sahasında büyükbaş hayvanlardan elde edilen ürünler incelendiğinde büyükbaş hayvancılığın daha çok süt üretimi için yapıldığı görülür. Süt üretiminin Sındırgı'ya göre yaklaşık üç kat olduğu Bigadiç'te, et üretimi Sındırgı'nın iki katından fazladır. Bu durum büyükbaş hayvan yetiştiriciliğinin Bigadiç için önemli bir geçim kaynağı olduğunu gösterir niteliktedir (Tablo 4).

Tablo 3: Bigadiç ve Sındırgı’da büyükbaş hayvan türü ve sayısı

	Hayvan Cinsi	1991	1995	2000	2005	2010
	BİGADIÇ	Sığır (Yerli)	10.527	3.165	1.510	5.172
Sığır (Kültür)		1.500	5.399	4.800	20.225	71.203
Sığır (Melez)		12.650	18.680	13.600	945	2.249
Toplam		24.677	27.244	19.910	26.342	73.769
SINDIRGI		Sığır (Yerli)	13.101	8.353	6.950	5.000
	Sığır (Kültür)	0	3.030	450	2.460	12.789
	Sığır (Melez)	2.525	3.816	4.247	5.000	7.164
	Toplam	15.626	15.199	11.647	12.460	25.150

Kaynak: TÜİK (2010).

Tablo 4: Bigadiç ve Sındırgı’da büyükbaş hayvandan elde edilen ürün miktarları

	Hayvan Cinsi (Sığır)	Kesilen Hayvan (Baş)	Et Üretimi (Ton)	Deri (Adet)	Sağılan Hayvan (Baş)	Süt Üretimi (Ton)
BİGADIÇ	Yerli	120	25.8	120	103	133
	Kültür	4.452	908	4.452	23.549	93.182
	Melez	1.535	332	1.535	881	2.320
	Toplam	6.107	1266	6.107	24.456	96.130
SINDIRGI	Yerli	321	48	346	1.948	2.527
	Kültür	650	120	650	5.863	23.199
	Melez	260	53	286	2.788	7.346
	Toplam	1.231	221	1.282	10.599	33.072

Kaynak: TÜİK (2010)

Yük hayvancılığı çalışma sahası için uzun yıllar varlığını devam ettirmiş olan hayvancılık çeşididir. Daha çok ulaşımda ve yük taşımada kullanılan yük hayvanları, kırsal nüfusun nispeten fazla ve dağlık arazinin daha geniş yer kapladığı Sındırgı'da uzun yıllar önemini korumuştur. Her dönem yük hayvanı sayısının Bigadiç'e göre daha fazla olduğu Sındırgı'da, özellikle eşek uzun yıllar ulaşım aracı olarak kullanılmıştır. Ancak hem Sındırgı'da hem de Bigadiç'te, ulaşım araçlarının ve iş makinalarının gelişmesiyle yük hayvancılığı günümüzde birçok açıdan önemini yitirmiş durumdadır(Tablo 5).

Tablo 5: Bigadiç ve Sındırgı'da yük hayvan sayısı

	Hayvan Cinsi	1991	1995	2000	2005	2010
BİGADIÇ	At	100	38	36	11	10
	Katır	0	0	24	4	0
	Eşek	1.900	970	288	212	312
	Toplam	2.000	1.008	348	237	322
SINDIRGI	At	1.540	1.281	625	600	500
	Katır	0	0	35	10	50
	Eşek	4.320	4.416	2.300	550	500
	Toplam	5.860	5.697	2.960	1.160	1.050

Kaynak: TÜİK (2010).

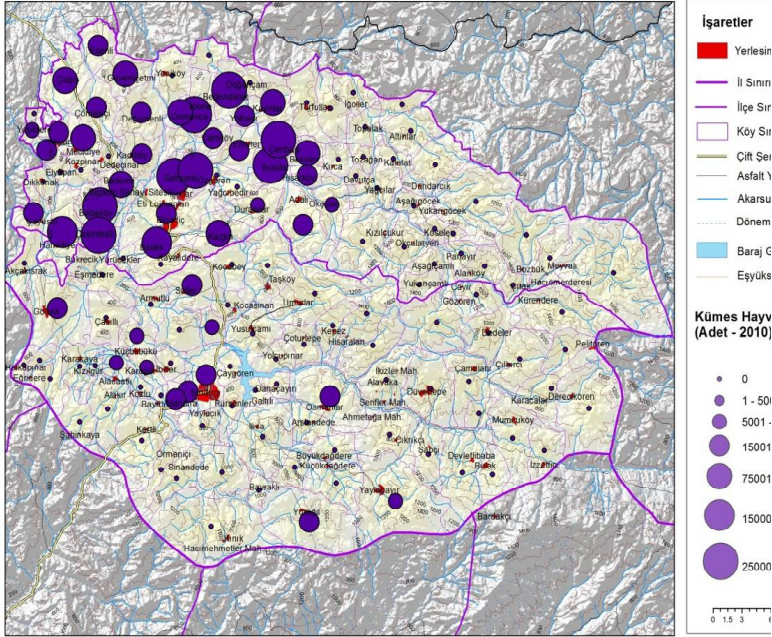
Kümes hayvancılığı özellikle son yıllarda sahada önemli bir ekonomik faaliyet haline gelmektedir. Bu durumun temel nedeni olarak, devletin hayvancılığa verdiği destek ve çalışma sahasının hem büyük şehirlere yakınlığı hem de kümes hayvancılığı yapılacak çiftlikler için uygun arazinin varlığı görülmektedir. Sahada bulunan tüm tavuk çiftlikleri modern işletme şeklinde olup özellikle Bigadiç için önemli bir gelir kaynağı olmuştur (Tablo 6).

Tablo 6: Bigadiç ve Sındırgı’da kümes hayvanı sayısı

İlçe	1991	1995	2000	2005	2010
BİGADIÇ	167.000	137.840	1.350.000	1.891.000	2.132.195
SINDIRGI	1.540	1.281	15.000	256.000	434.000

Kaynak: TÜİK (2011).

Çalışma sahasındaki kümes hayvanı sayısını gösteren harita incelendiğinde de Bigadiç’teki dağılımın ve yoğunluğun daha fazla olduğu görülür (Harita 6). Bununla birlikte kümes çiftliklerinden çıkan atıkların yapmış olduğu hem koku kirliliği hem de çevre kirliliği dikkate alınması gereken bir noktadır. Bu nedenle yeni yapılacak olan kümes çiftliklerinin yerleşim yerlerine yakın olmamasına dikkat edilmelidir.


Harita 6: Bigadiç ve Sındırgı’da kümes hayvanı sayısı (2010)

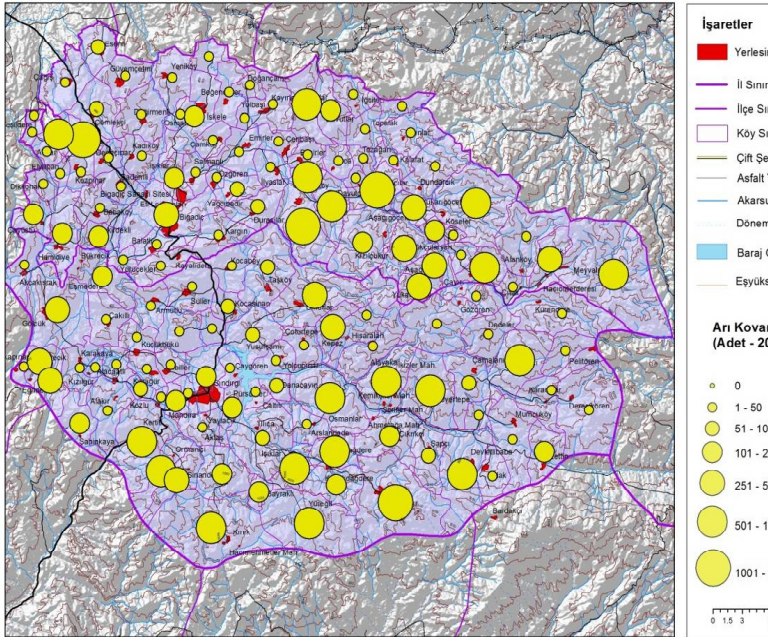
Arcılık sahada çok eski zamanlardan beri yapılan ekonomik bir faaliyettir. Balıkesir ile ilgili yazılmış olan 19. yüzyıl salnamesinde “Bigadiç’in balının çok meşhur olduğu ve ekonomik olarak önemli bir gelir elde edildiği” (Mutaf, 2003:36) ifade edilmektedir. Yer şekilleri, iklim ve bitki örtüsü ile arcılık arasında sıkı bir

ilişki vardır. Yazların serin ya da çok sıcak olduğu yerler ile bütün yıl yağışlı ve rüzgarlı geçen bölgelerde arıcılık yapmak imkânsızken, kısa mesafelerde yükseltinin artması ve vejetasyonun çeşitlilik göstermesi arıcılığı olumlu etkiler.

Çalışma sahası sahip olduğu iklim şartları ve farklı yükselti basamakları ile arıcılık için uygun bir konumdadır. Özellikle ekolojik dengenin çok bozulmadığı, nüfusun ve kirliliğin az olduğu sahanın doğusu ve güneyindeki dağlık alanlar arıcılık yapılmaya elverişli sahalardır. Sahadaki arı kovanını gösteren harita incelendiğinde özellikle Yüreğil, Yaylabayır, Meyvalı, Kınık ve Alan köylerinde arıcılığın yoğun bir şekilde yapıldığı anlaşılmaktadır. (Harita 7).

Çalışma sahasında arıcılık faaliyetleri ile geçinen ve hayatını tamamen bu faaliyet ile sürdüren yerleşme bulunmamaktadır. Bu nedenle bu ekonomik faaliyetin belirlediği daimi bir yerleşmeden söz edilemez.

Sahada yapılan arıcılık genellikle temel geçim kaynağı olmaktan ziyade boş zamanları değerlendirme amacıyla yapılan bir hobi şeklinde ya da ailenin kendi ihtiyacını gidermek amacıyla yapılmaktadır. Sahada arıcılıkla uğraşan kişiler, iklim ve vejetasyon devrelerine uygun olarak belirledikleri alanlara ekipmanlarını yerleştirmekte ve kalacak yer olarak genellikle portatif çadırlar kullanmaktadırlar.



Harita 7: Bigadiç ve Sındırgı’ da arı kovanı sayısı (2010)

3. SONUÇ VE ÖNERİLER

Sahada küçükbaş hayvancılık düz alanların az olduğu ve dağlık ve engebeli arazi ile dikkat çeken Sındırgı’da yoğun olarak yapılmaktadır. Özellikle Sındırgı’nın güneyindeki Yaylabayır ve Kınık ile kuzeyindeki Umurlar köyü küçükbaş hayvancılığın en fazla yapıldığı yerleşmelerdir. Bölgede daha çok koyun ve kıl keçisi yetiştiriciliği yapılmaktadır. Küçükbaş hayvancılığın mera hayvancılığı şeklinde yapıldığı sahada, hayvanlardan alınan et ve süt üretiminin otlakların gürlüğüne bağlı olması verimin de yıldan yıla dalgalanmasına neden olmaktadır. İlkbahar yağışlarının bol olduğu yıllarda meralar çoğalmakta ve buna paralel verim de artmakta iken, yağışın az olduğu dönemlerde ise otlaklarla birlikte verim de düşmektedir. Bu durum da üreticinin zor durumda kalmasına neden olarak ekonomik sıkıntılara yol açmaktadır. Kış aylarında ise ağıllarda barındırılan hayvanlar hazır yemlerle beslenmeye çalışılmaktadır. Ancak yem fiyatlarındaki pahalılık da üreticiyi zor durumda bırakmaktadır.

Ayrıca meraların erken ve aşırı otlatılması otlakların azalmasına ve hem üreticilerin hem de doğal hayatın olumsuz etkilenmesine neden olmaktadır. Özellikle yeni filizlenmiş dalları yemeleri nedeniyle sahada çok sayıda bulunan kıl keçisi de ağaçları tahrip ederek ormanlara zarar vermektedir. Tüm bu olumsuzlukların önlenmesi amacıyla küçükbaş hayvancılıkla uğraşan kişilere meraların aşırı ve erken otlatılması ile keçilerin ormanlara zarar vermelerinin önlenmesi amacıyla gerekli eğitimler verilmelidir.

Sahanın fiziki şartlarına uyum sağlamış olması nedeniyle en fazla yetiştirilen keçi türü kıl keçisidir. Ancak kıl keçisinden elde edilen et ve süt veriminin düşük olması dikkat çekmektedir. Bu nedenle kıl keçisine oranla süt verimi yüksek olan ve ülkemizde de son yıllarda birçok yerde yetiştirilmeye başlanan “saanen” keçisinin, sahada yetiştirilmesine yönelik planlama çalışmalarının ve teşviklerin yapılması küçükbaş hayvancılıktan elde edilen gelirin de artmasını sağlayacaktır.

Sahada yapılan büyükbaş hayvancılık Bigadiç ve Sındırgı’da farklılık gösterir. Bigadiç’te hem uygun arazinin varlığı hem Balıkesir’e yakınlık hem de yetkili kişiler tarafından yapılan yönlendirmeler neticesinde büyükbaş hayvancılık daha çok besi hayvancılığı şeklinde yapılmaktadır. Modern şekilde inşa edilmiş kapalı ve yarı açık biçimde yapılan damlarda yürütülen besi hayvancılığı, Bigadiç’te büyükbaş hayvancılıktan elde edilen gelirin artmasını sağlamıştır. Bu durum Bigadiç’teki birçok kişinin büyükbaş hayvancılığa yönelmesine neden olmuştur. Ancak besi hayvancılığın temelini oluşturan hayvan yemlerinin pahalı olması ve yıldan yıla fiyatının daha da artması üreticinin zor durumda kalmasına neden olmuştur. Ayrıca

et ve süt fiyatlarındaki dalgalanmalar da geçimini büyükbaş hayvancılıktan sağlayan bazı üreticilerin, hayvancılığı bırakmasına neden olmaktadır. Bu nedenle yetkili kişilerce hem yem fiyatlarındaki artışa hem de et ve süt fiyatlarındaki dalgalanmalara bir çözüm üretilmesi sahada yapılan büyükbaş hayvancılığın devamlılığı için önem arz etmektedir.

Arazinin nispeten dağlık olduğu ve düzlük alan sıkıntısının olduğu Sındırgı’da ise büyükbaş hayvancılık daha çok mera hayvancılığı şeklinde yapılmaktadır. Otlak ve meralık alanlarda yapılan mera hayvancılığı, Sındırgı’da büyükbaş hayvancılıktan elde edilen verimin yıldan yıla dalgalanma göstermesine ve üreticinin zor durumda kalmasına neden olmaktadır. Bu amaçla verimin artmasını sağlamak ve üreticinin zor durumda kalmasına engel olabilmek amacıyla uygun koşulların sağlandığı alanlarda mera hayvancılığından ziyade besi hayvancılığı teşvik edilmeli ve gerekli alt yapı hazırlanmalıdır. Ayrıca Sındırgı’da yetiştiriciliği yapılan büyükbaş hayvan türü olarak verimi düşük olan karasığırın tercih edilmesi, büyükbaş hayvancılığın sahada yaşayan insanlara olan getirisinin düşük olmasına neden olmaktadır. Bu nedenle Sındırgı’daki yetiştiricilerin karasığırdan ziyade et ve süt verimi nispeten yüksek olan hayvan türlerini tercih etmeleri sağlanmalıdır.

Sahada önemi giderek artan bir diğer hayvancılık türünü ise kümes hayvancılığı oluşturur. Et ve yumurtası için beslenen tavukla yapılan kümes hayvancılığı, özellikle Bigadiç için önemli bir ekonomik faaliyet olma noktasına gelmiştir. Bigadiç ilçe merkezi ile birlikte günümüzde Bigadiç’e bağlı birçok köyde de tavuk çiftliklerini görmek mümkündür. Son yıllarda Sındırgı’da da tavuk çiftliklerinde bir artış olduğu görülmektedir. Devletin çiftlik kurmak isteyen kişilere yapmış olduğu kredi desteği sahada tavuk çiftliklerinde artışın olmasını sağlamıştır. Ancak sayısı gittikçe artan tavuk çiftliklerinin plansız bir biçimde sahanın birçok yerine yapılıyor olması beraberinde bazı sorunları da getirmiştir. Özellikle yerleşim yerlerine yakın alanlarda kurulan tavuk çiftliklerinden gelen kötü kokular, sahada yaşayan insanların yaşam kalitesini düşürür konuma gelmiştir. Bu nedenle sahada yapılacak olan tavuk çiftliklerinin yer seçiminde dikkat edilmeli ve özellikle yerleşim yerlerine uzak alanlar tercih edilmelidir.

Tavuk çiftliklerden çıkan atıkların uygun şekilde değerlendirilememesi nedeniyle bu atıklar geliş güzel bir biçimde sahaya atılmaktadır. Hem çevre hem de koku kirliliğine neden olan bu atıklar bölgede yaşayan insanlar için büyük bir sorun haline gelmiş durumdadır. Bu nedenle, tavuk çiftliği işleten kişilere atıkların değerlendirilmesi ve doğaya zarar vermeyecek şekilde kullanılması amacıyla yetkili kurumlarca eğitim çalışmaları yapılmalıdır.

Çalışma sahasında yapılan bir diğer hayvancılık türünü ise arıcılık oluşturur. Çiçekli bitkiler vasıtasıyla yapılan arıcılık için Bigadiç ve Sındırgı uygun bir potansiyele sahiptir. Özellikle sahanın doğu ve güneyindeki dağlık kesim hem orman altı florası hem de çiçekli bitkilerin çeşitliliği nedeniyle arıcılık için gerekli şartların fazlasıyla bulunduğu alanlardır. Bir dönem arıcılığın yoğun olarak yapıldığı ve balı ile meşhur olan çalışma sahasında arıcılık, günümüzde ekonomik bir faaliyet olmaktan çıkmış durumdadır. Sahada yapılan arıcılık daha çok bu faaliyeti yapan kişilerin ihtiyacını gidermek amacıyla amatörce yapılmaktadır.

Arıcılığın günümüzde sahada yaşayanlar tarafından çok fazla tercih edilen bir faaliyet olmamasında temel etken, üretimin az olmasına bağlı olarak getirisinin de düşük olacağı düşüncesidir. Arıcılık için gerekli tüm koşulları taşıyan bölgede, arıcılığın teşvik edilmesi ve balın kalitesinin düşürülmemesi için yapılması gerekenler hakkında yetkili kurumlarca gerekli yönlendirme ve teşvikler yapılmalıdır. Ayrıca, özellikle kış aylarında arıların beslenmesi için ihtiyaç duyulan gıda takviyesi konusunda bilgilendirme eğitimlerinin yapılması yararlı olacaktır.

Çalışma sahasının özellikle doğu ve güneyindeki dağlık alanlardan farklı yerleşmelere göç olduğu bilinmektedir. Bu durumun temelinde ise temel geçim kaynağı tarım ve hayvancılık olan yerlerde, tarım alanlarının sınırlı oluşuna bağlı olarak üretimin düşük oluşu etkili olmuştur. Ayrıca, bu alanlarda yapılan hayvancılığın büyük çiftlikler şeklinde olmayıp daha çok kişilerin günlük ihtiyacını gidermeye yönelik olarak amatörce yapılışı hayvancılığın bu bölgede yaşayanlar için de ekonomik getirisinin düşük olmasına neden olmaktadır. Bu nedenle, özellikle sahanın doğu ve güneyindeki dağlık alanlarda yapılan büyükbaş ve küçükbaş hayvancılık faaliyetleri için et ve süt verimi yüksek olan hayvanların tercih edilmesi sağlanmalıdır. Ayrıca arıcılık için gerekli tüm koşulları taşıyan dağlık alanlarda bu faaliyetin yapılması için gerekli planlama ve yönlendirmelerin yapılması sahada hayvancılıktan elde edilen gelirlerin artmasında etkili olacaktır.

KAYNAKÇA

- Balıkesir Valiliği (2011), İstatistiklerle Balıkesir 2010, Balıkesir: Dileksan Kağıtçılık.
- Eren, E., (2006), Kahramanmaraş İli Göksun İlçesinde Sığır Besiciliği Yapan İşletmelerin Yapısı ve Sorunları (Basılmamış Yüksek Lisans Tezi), Kahramanmaraş Sütçü İmam Üniversitesi Fen Bilimleri Enstitüsü.
- Karabağ, S., Şahin, S., (2006), Türkiye Beşeri ve Ekonomik Coğrafyası, Ankara: Gazi Kitabevi.
- Mutaf, A., (2003), Salnamelere Göre Karesi (1847 – 1922), Balıkesi: Zağnos Kültür ve Eğitim Vakfı Yayınları, No:9.
- Özkam, U. Erkuş, A., (2003), Bayburt İli'nde Sığır Besiciliğine Yer Veren Tarım İşletmelerinin Ekonomik Analizi, Ankara: TEAE Yayınları.
- Özçağlar, A., (2003), Coğrafya'ya Giriş, Ankara: Hilmi Usta Matbaacılık.
- Tunçdilek, N., (1978), Türkiye'nin Kır Potansiyeli ve Sorunları, İstanbul: İstanbul Üniversitesi Yayınları, No: 2364.
- Uysal, R. S., (2006), Sındırgı'nın Kitabı, İzmir: Alter Yayıncılık
- <[http:// http://tuikapp.tuik.gov.tr/adnksdagitapp/adnks.zul](http://http://tuikapp.tuik.gov.tr/adnksdagitapp/adnks.zul) ' (17 Temmuz 2012)



Tarih

Anabilim Dalı

Department of
History

