

MADRA DAĞI'NDA GELENEKSEL YAYLA GÖÇÜ

Alper UZUN^[*]
Abdullah KÖSE^[**]

ÖZ

Problem Durumu: Yaylacılık, Türkiye'deki önemli nüfus hareketlerinden birisidir. Ancak, Türkiye'de değişen sosyal, kültürel ve ekonomik koşullara bağlı olarak mera hayvancılığının önemini yitirmesi ve göçler yoluyla kırsal yerleşmelerin nüfusunun sürekli azalması, geleneksel yaylacılığın ve yayla göçünün önemini kaybetmesine neden olmuştur. Modernleşme sürecinin bütün olumsuzluklarına rağmen Hacıhüseyinler Köyü halkı, diğer benzerlerinden farklı olarak geleneksel yaylacılık ve yayla göçünü günümüze kadar sürdürmeyi başarmışlardır. Bu çalışmada, Hacıhüseyinler Yaylası'nın varlığını nasıl devam ettirdiğinin cevabı aranmıştır.

Araştırmanın Amacı: Madra Dağı'nın kuzey yamacında bulunan ve aktif ve en yoğun şekilde kullanılmakta olan Hacıhüseyinler Yaylası'nın günümüzdeki durumunu, modernleşme sürecinde Türkiye'de geleneksel yaşam tarzı ve geçim faaliyetleri gerilerken Madra Dağı'nda yaylacılığın etkin olarak sürdürülmesinde rol oynayan aktörleri, Hacıhüseyinler Yaylası'nda geleneksel yaylacılığı tehdit eden faktörleri belirlemek çalışmanın temel amacıdır.

Yöntem: Hacıhüseyinler Yaylası'ndaki yaylacılık faaliyetini ele alan bu çalışmada kullanılan temel yöntem saha araştırmasıdır. Saha araştırmaları yapılırken başvuru veri toplama yöntemleri ise arazi gözlemleri ve köyün sakinleriyle yapılan görüşmelerdir. Görüşmeler esnasında açık uçlu sorular kullanılmıştır. Ayrıca, araziden elde edilen veriler, konu ile ilgili mevcut literatürün değerlendirilmesi ve büro çalışmaları ile desteklenmiştir.

Bulgular ve Sonuçlar: Konargöçer Kılaz aşiretinden Hacıhüseyinler oymağının yüzyıllar boyunca yazlık mera olarak kullandığı yayla, modernleşme sürecine

[*] Arş. Gör., Balıkesir Üniversitesi Fen-Edebiyat Fakültesi Coğrafya Bölümü.

[**] Prof. Dr., Balıkesir Üniversitesi Fen-Edebiyat Fakültesi Coğrafya Bölümü.

bağlı olarak eski ekonomik önemini kaybetmiştir. Ancak, bütün olumsuz gelişmelere rağmen diğer benzerlerinden farklı olarak geleneksel yaylacılık ve yayla göçü devam ettirilmektedir. Bu durum büyük ölçüde köydeki güçlü aile yapısı, sıkı toplumsal dayanışma, geleneklere bağlılık ve kapalı toplum yapısının korunması sayesinde başarılmıştır.

Yerel halk geleneksel yaylacılık ve yayla göçünü devam ettirmede istekli ve ısrarlı olsa da, modernleşme süreci karşısında geleneksel kültürün kendini daha uzun süre koruması mümkün görünmemektedir.

Anahtar Kelimeler: Madra Dağı, gelenek, yayla göçü.

Traditional Yayla Migration in Madra Mountains of Western Turkey

ABSTRACT

Problem Statement: Yayla is one of the important population movements in Turkey. However, the decreasing importance of grazing animals in pasture lands due to changing social, cultural and economical conditions and the perpetual decline in the population of rural settlements through immigration; have caused the traditional yayla to lose its importance. Unlike their fellows, the people of the village of Hacıhüseyinler have achieved to carry on yayla activity up to date in spite of all the disadvantages of modernization. How come the yayla activities in the plateau of Hacıhüseyinler survive today is questioned within this work.

Purpose of the Study: The basic purposes of this study are to determine the current status of the plateau of Hacıhüseyinler which is actively and intensely used, located in the north slope of Madra Mountain, to state the key actors that actively leads to yayla on Madra Mountain while the traditional lifestyles and subsistence practices regress during the process of modernization, and to indicate the factors that threaten the traditional yayla in the plateau of Hacıhüseyinler.

Methodology: Fieldwork is the basic method used in this work which handles the yayla in the plateau of Hacıhüseyinler. Field observation and the reports with the inhabitants of the village are the methods for gathering data during field research. Comprehensive questions are directed during the reports. Furthermore, data gathered from the field is supported by the evaluation of available literature and office work.

Results and Conclusions: The yayla, which was used for summer grazing throughout centuries by Hacıhüseyinler people from the tribe of Konargöçer Kılaz, has lost its significance due to modernization. However, unlike similar fields, the traditional yayla is going on in spite of all negative developments. This situation is provided substantially by the strong family relations, close social cooperation, traditional dependence and the conservation of enclosed social structure.

Although the local people are willing and insistent on sustaining traditional yayla, a longer term preservation of the traditional culture itself against modernization process is not to be seen possible.

Keywords: Madra Mountain, tradition, yayla migration.

1. GİRİŞ

Bu çalışmanın konusu Madra Dağı'ndaki Hacıhüseyinler Köyü sakinlerinin geleneksel yayla göçü faaliyetleridir. Madra Dağı'nın kuzeybatı yamacında bulunan Hacıhüseyinler Yaylası, Gömeç ilçesine bağlı Hacıhüseyinler Köyü halkının geleneksel hayvancılık ekonomisi kapsamında kullandığı yazlık mera alanıdır (Foto 1).



Foto 1. Hacıhüseyinler Köyü

Türkiye'de değişen sosyal, kültürel ve ekonomik koşullara bağlı olarak mera hayvancılığının önemini yitirmesi ve göçler yoluyla kırsal yerleşmelerin nüfusunun sürekli azalması, geleneksel yaylacılığın ve yayla göçünün önemini kaybetmesine

neden olmuştur (Somuncu, 2005: 6). Modernleşme sürecinin bütün olumsuzluklarına rağmen Hacıhüseyinler Köyü halkı, diğer benzerlerinden farklı olarak geleneksel yaylacılık ve yayla göçünü günümüze kadar sürdürmeyi başarmışlardır. Bu çalışmada, Hacıhüseyinler Yaylası'nın varlığını nasıl devam ettirdiğinin cevabı aranmıştır.

Madra Dağı'nın kuzey yamacında bulunan ve aktif ve en yoğun şekilde kullanılmakta olan Hacıhüseyinler Yaylası'nın günümüzdeki durumunu, modernleşme sürecinde Türkiye'de geleneksel yaşam tarzı ve geçim faaliyetleri gerilerken Madra Dağı'nda yaylacılığın etkin olarak sürdürülmesinde rol oynayan aktörleri, Hacıhüseyinler Yaylası'nda geleneksel yaylacılığı tehdit eden faktörleri belirlemek çalışmanın temel amacıdır.

Farklı yıllarda yapılan arazi çalışmaları sonucu elde edilen veriler, araştırma konusu ile ilgili literatürle birlikte değerlendirilmiş ve tüm bu yapılanlar büro çalışmaları ile desteklenmiştir. Hacıhüseyinler Yaylası ile ilgili bilgiler 1997 yılında yapılmış arazi çalışması elde edilmiştir. Yaylanın güncel durumu ise Hacıhüseyinler Köyü'ne yapılan arazi çalışmalarından temin edilmiştir. Saha araştırmaları sırasında gözlem ve görüşme teknikleri kullanılmıştır (Foto 2).

2. ARAŞTIRMA SAHASININ YERİ VE SINIRLARI

Hayvancılık faaliyetine bağlı olarak ortaya çıkan yaylaların yoğun olarak bulunduğu dağlık alanlardan biri de; Ege Bölgesi'nin kuzeyde Marmara Bölgesi ile sınırını oluşturan Madra Dağı kütesinin yüksek kesimleridir.



Foto 2. Hacıhüseyinler Köyü arazi çalışması

Araştırmaya konu olan Hacıhüseyinler Yaylası, kuzey yamaçta ormanların açılması yolu ile kazanılan otlak alanları üzerinde kurulmuştur. Hacıhüseyinler Yaylası Madra Dağı'nın en yüksek tepesi olan Maya Tepesi'nin (1344 m.) kuzeybatısında yer almaktadır. İvrindi ilçe merkezinin kuş uçuşu olarak yaklaşık 30 km. kadar güneybatısında yer alan yayla yerleşmesi, Balıkesir ili İvrindi ilçe merkezi sınırları içerisinde kalır (Şekil 1). Ancak yayla, Gömeç ilçe merkezine bağlı Hacıhüseyinler Köyü'nün, yazlık otlak olarak yararlandıkları bir yöredir.

3. ARAŞTIRMANIN KAVRAMSAL ÇERÇEVESİ

Yaylacılık ve yayla göçü, kökü Orta Asya atlı göçebe kültürüne dayanan ve bin yıl boyunca Anadolu'da yeniden şekillenen geleneksel Türk kültürünün temel unsurlarından biridir. Türk toplumunun modernleşme sürecinde sürekli gerilemiş, günümüz koşullarına göre bazen fonksiyon değiştirerek varlığını sürdürmüş, ancak çoğu zaman yok olma tehdidi ile karşı karşıya kalmıştır (Somuncu, 2005: 6–8; Zaman, 2007: 13–20). Yaylacılık, geleneksel hayat tarzı ve geçim faaliyeti olarak korunması gereken bir kültür unsuru haline gelmiştir. Modern dünyanın çok fazla sokulmadığı veya kapalı toplum yapısının çok sıkı korunduğu bazı alanlar, geleneksel yaylacılığın özgün biçimiyle günümüze kadar ulaştığı alanlar olarak karşımıza çıkmaktadır. Hacıhüseyinler Yaylası ve buraya yapılan yayla göçü, konum itibari ile modern dünyanın yoğun baskısına maruz kaldığı bir alanda, hala etkin bir biçimde sürdürülmektedir.

Yayla, genellikle kırsal nüfusun ek geçim sahaları ve yaz mevsiminde hayvancılık faaliyeti ve dinlenme amacıyla çıktıkları geçici yerleşmeyi ifade etmektedir (Emiroğlu, 1977: 9). Kavram, bazı tanımlamalarda “geçici yerleşme şekli,” bazılarında “bir yeryüzü şekli,” bazılarında ise “bir yerleşim yeri ve ekonomik faaliyet alanı” olarak geçmektedir.

Alagöz (1993: 1–4) yaylayı eski Türkçede yaz mevsimi anlamına gelen “yay” kökü ile hayvanları açıkta dağınık olarak otlatmak manasını ifade eden “yaymak” mastarından türediğini belirtmiştir. Tanoğlu (1966) “Anadolu'da çok yaygın bulunan ve halen bazen bütün köy halkını, bazen köy sakinlerinden yalnız bir kısmını bazen de köyün yalnız çobanlarını içine alan, dağ ile ova tezdının yarattığı ve mevsimlerin ayarladığı ritmik hareketlerin gerçekleştirildiği mevsimlik konak yeri” olarak açıklamıştır.

İzbirak (1992: 339) yaylayı “plâto” olarak açıklarken, Somuncu (2005: 24–25) yaylayı beşeri coğrafya terimi olarak ele almakta ve Türkiye'deki yaylaların

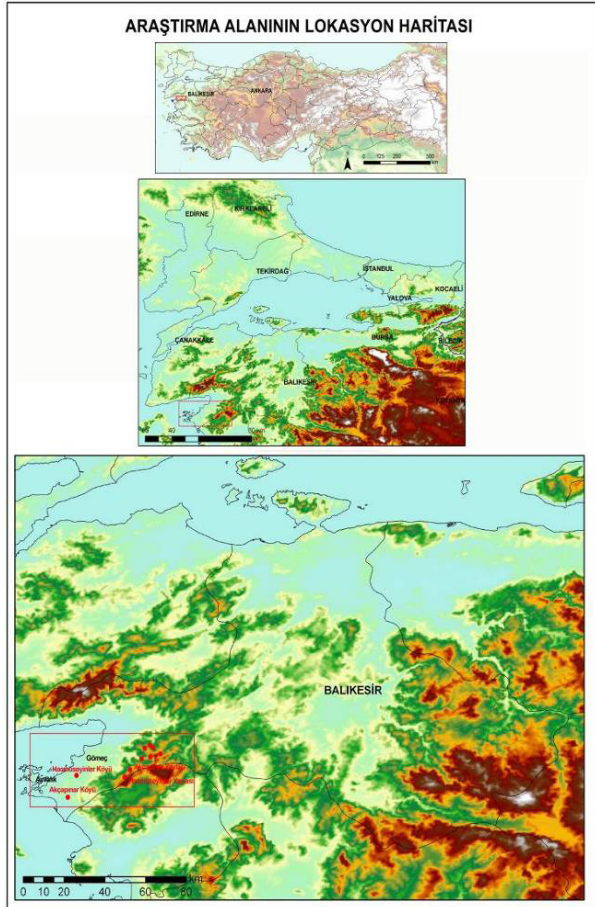
bulduğu yer şekilleri göz önüne alındığında plâto ile ilgisi olmayan yeryüzü parçalarında da yaylalarla karşılaştığını belirtmektedir.

Yasal mevzuat açısından yayla, 4342 Sayılı Mera Kanunu'nun 3. maddesinin (e) bendinde yaylak olarak tanımlanmış olup, bu tanıma göre “Yaylak: Çiftçilerin hayvanları ile birlikte yaz mevsimini geçirmeleri, hayvanlarını otlatmaları ve otundan yararlanmaları için tahsis edilen veya kadimden beri bu amaçla kullanılan yerdir” (Resmi Gazete, 1998).

Yaylaların iskânı geçici ve kısa sürelidir. Bu durum devamlı yerleşmenin bulunduğu alt zon ile yaylaların yer aldığı üst zon arasında mevsimlik göçü gerektirir. Günümüzde yaylacılığın önem kaybetme nedenlerinin başında alt zondaki ekonomik faaliyetlerin çok gelişmesi ve yaygınlaşması ve bu zonda yaşayan insanların iş imkânlarının artmasından dolayı yaylaya çıkmaya yetecek zaman ve imkân bulamamaları gelir (Tunçdilek, 1971).

Doğanay (1997: 273–274) Türkiye’de yaylacılığı üç grupta değerlendirir: a) Göçebe hayvancılıkla geçimlerini sürdüren köy topluluklarının sürdürdüğü yaylacılık b) Köy ailelerin devamlı yaşama bölgesi dışında kalmalarına rağmen, onların ortaklaşa mülkiyetinde veya hazineye ait olan alanlardaki yaylacılık c) Şehir nüfusunun gerçekleştirdiği rekreasyon amaçlı yaylacılıktır.

Türkiye’de yaylalar ve yaylacılık konusunda çok sayıda çalışma bulunmaktadır (Tunçdilek, 1964; Sözer, 1990; Alagöz, 1993; Somuncu, 1994; Soykan,



Şekil 1. Araştırma alanının lokasyon haritası

1994; Zaman, 2007). Türkiye'deki son dönem çalışmalarında temel odak konusu ise yaylardaki yapısal ve işlevsel değişimlerdir (Tunçel vd., 2004; Somuncu vd., 2010; Üççam Karagel ve Karagel, 2010; Şişman, 2010). Benzer şekilde dünyanın diğer yerlerinde de yaylacılık (pastoralism, transhumance, pasture husbandry vb.) çalışmalarının aynı çerçevede ele alındığı görülmektedir (Huband vd, 2010; Biber, 2010). Bu çalışmada ise modernleşme sürecine karşı varlığını korumaya çalışan Madra Dağı'ndaki Hacıhüseyinler Yaylası incelenmiş ve bu yaylanın var olma mücadelesinde etkili süreçler belirlenmeye çalışılmıştır.

4. MADRA DAĞI'NDA YAYLACILIĞI DESTEKLEYEN DOĞAL KOŞULLAR

Çalışma alanının güneybatısındaki Madra Dağı bölgedeki dağlık alanlar içerisinde yükseltisi en fazla olanıdır. Madra Dağı'nın en yüksek noktasını deniz seviyesinden yüksekliği 1344 m. olan Maya Tepesi oluşturur (Şekil 2).

Madra Dağı ile kuş uçuşu 20 km. kadar batıdaki alçak zon arasında, yükseltiye bağlı olarak önemli iklim farklılıkları ortaya çıkmıştır. Bu durum, geleneksel yaylacılık ve yayla göçünün temelini oluşturan otlakların mevsimlik dönüşümü açısından önemlidir. Nitekim Ayvalık'ta yıllık ortalama sıcaklık 16,60C iken, Madra Dağı'nın 1000 metrenin üzerindeki yüksek kesimlerinde 100C'ye düşer. Yaz mevsiminde alçak kıyı zonuna göre 60C kadar daha düşük olan sıcaklık, geleneksel yaylacılığı destekler.

Geleneksel hayvancılık ekonomisinin yazlık otlak alanı olarak kullanılan Hacıhüseyinler Yaylası, Madra Dağı'nın daha nemli ve serin olan, alçak zondaki kuraklığa karşılık yazın hayvan otlatmaya uygun meraların yer aldığı,



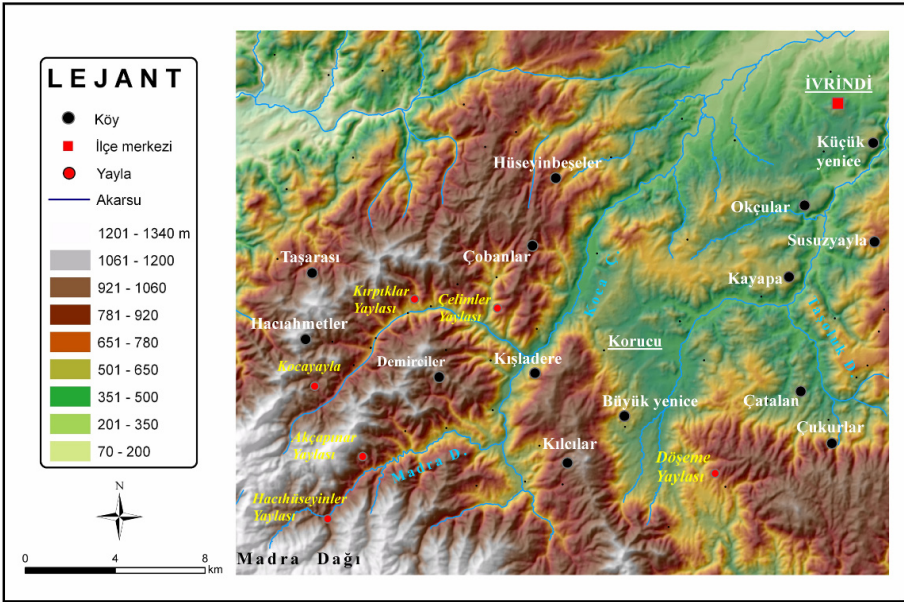
Foto 3. Hacıhüseyinler Yaylası

insan ve hayvanlar için gerekli suyun temin edildiği Maya Tepesi'nin eteklerinde küçük bir aşımın yüzeyi üzerinde kurulmuştur (Foto 3 ve Şekil 2).

5. HACİHÜSEYİNLER YAYLASI VE GELENEKSEL YAYLACILIK

Madra Dağı'nın kuzey yamacında Hacıhüseynler Yaylası dışında, yayla olarak adlandırılan birçok nokta bulunmaktadır. 1950-1960'lı yıllara kadar söz konusu bu yaylalarda birkaç konuta rastlamak mümkündür de, modernleşmeye bağlı olarak sosyal, kültürel ve ekonomik koşulların değişmesi sonucu mera hayvancılığı önemini yitirmiş, şehirlere göç yoluyla bu yaylalar terkedilmiştir. Günümüzde bu yaylalardan büyük çoğunluğuna çıkılmaz olmuş ve buralardaki yayla evleri yok olma süreciyle karşı karşıya kalmıştır. Örneğin Pınarbaşı Yaylası 1997'de 3 aile tarafından kullanılırken günümüzde tamamen terk edilmiştir.

Maya Tepesi'nin kuzeybatısında, Madra Deresi vadisinin güneydoğu yamaçlarındaki küçük bir aşınım yüzeyi üzerinde kurulan Hacıhüseynler Yaylası, Balıkesir ili Gömeç İlçesi'ne bağlı 1171 nüfuslu Hacıhüseynler Köyü'ne bağlı geçici bir yerleşmedir. Yayla 959 m. yükseltide kurulmuştur. Hacıhüseynler Köyü'nden 40 kadar ailenin (yaklaşık 120 kişi) hayvancılık faaliyetleri ve dinlenme amacıyla çıktıkları bir yayladır.



Şekil 2. Araştırma alanı ve yakın çevresinin fiziki haritası

Sürüleri ile birlikte yaylaya çıkış ve dönüşlerinde ekili-dikili alanlara zarar veren konargöçer aşiretleri yerleşmeye zorlayan Osmanlı İmparatorluğu'nun iskân politikası sonucu, 1854-1864 arası dönemde konargöçer Kılaz aşiretinden

Hacıhüseyinler obası yaylak olarak kullandıkları Madra Dağı'nda yerleşmek zorunda kalmıştır (Halaçoğlu, 1988). Köyün kuruluşu, yöre halkı tarafından "Çadır Yırtan Paşa" olarak tanımlanan Ahmet Vefik Paşa'nın fermanına dayandırılır. Zorunlu iskân fermanına bağlı olarak oba, şimdiki Hacıhüseyinler Yaylası'nın 3 km. kadar kuzeyindeki Çalkaya-Çat-Sulukdam derelerinin kavşağında (700 m. yükseltide) kışlamak zorunda kalmıştır. Buradaki mezarlık, eski köy yerleşmesinin en önemli belgesidir. Ekip biçmeye uygun tarlaların azlığı, kış mevsiminin çok soğuk geçmesi ve bu mevsimde hayvan sürülerinin meralarda otlatılamaması gibi nedenlerle, bir kış geçirdikten sonra şimdiki köyün olduğu meralarda kışlanmaya başlanmıştır. Buna karşılık, eski köy yerleşmesinin (şimdiki Hacıhüseyinler Yaylası) yakınındaki tarla ve otlaklar tamamen terk edilmemiş; yaylacılık aktivitesi içerisinde yazın ekilip biçilen ve hayvan otlatılan yerler olma özelliğini korumuştur (Köse, 1997b). Zaman içerisinde çadırların yerini sabit evler almış, konargöçer hayat tarzının yerine yaylacılık ve yayla göçleri başlamıştır.

Kışlak yeri olarak, Gömeç Ovası değil, geleneksel hayat tarzına bağlı olarak ova gerisinde meraların geniş yer kapladığı yamaçlar tercih edilmiş olmalıdır. Diğer yandan, ovadaki verimli tarım alanları eskiden beri buradaki yerleşikler tarafından zaten kullanılmaktadır. Bu durum, muhtemelen geleneksel hayat tarzı ve yaylacılığın günümüze kadar ulaşmasında esas aktörlerden biri olmuştur. Nitekim Hacıhüseyinler Köyü'nde hala yaylacılık yapan 40 ailenin temel geçim kaynağını hayvancılık oluşturmaktadır (Mestan, 2008).

Hacıhüseyinler Yaylası'nda 700 baş keçi ve 1800 baş koyun olmak üzere toplam 2500 baş hayvan mevcuttur (Mestan, 2008). Özellikleri ve otlak sahaları farklı olan koyun ve keçi türlerinden ayrı sürüler oluşturulmuştur. Hacıhüseyinler Yaylası'nda ortalama sürü büyüklüğü 60 baş kadar olup; yaylaya çıkan bir ailenin en az 40 baş, en fazla 80 baş olan bir küçükbaş hayvan sürüsü bulunmaktadır.

Yaylada üretilen süt, çoğunlukla yaylaya gelen tüccarlara satılmaktadır. Tüccarlar tarafından satın alınan süt ve süt ürünleri ise Ayvalık ve Burhaniye ilçe merkezlerindeki haftalık pazarlarda tüketime sunulmaktadır (Mestan ve Karabacak, 2008).

Yaylaya geleneksel olarak koyun ve keçi sürülerini otlatmak üzere çıkılmakla birlikte, oluşturulmuş küçük bahçelerde sebze üretimi de yapılır. Bu arada, alçak zondaki tarım alanlarındaki işler nedeniyle, birkaç günlüğüne köye gidilip dönelebilmektedir (Arap, 2010). Zaten alçak zonda sahip olunan tarım alanlarının çok sınırlı oluşu yanında, sonbahar ve kış aylarında toplanan zeytin ile yaz başlarında hasadı yapılan buğday ve arpa; bu faaliyetleri ek geçim kaynağı olarak sürdüren ailelerin yaylaya çıkmalarına engel oluşturmamaktadır (Köse, 1997a).

Köyün kuruluşunda birkaç aileden oluşan oba doğal nüfus artışı ile büyümüş olmakla birlikte, Türkiye’de sanayileşme ve şehirleşmeye bağlı kültürel ve ekonomik değişimin hız kazandığı 1950’li yıllara kadar yaylacılık faaliyetini sürdürerek yayla göçüne katılmıştır. Ancak nüfus artışı ile birlikte bu geçim ekonomisinin ihtiyaçları karşılayamaması, komşu çiftçi köy toplulukları ile gerçekleşen kültürel etkileşim, geleneksel halk kültürünün modernleşme sürecinde gerilemesi ve çözümlenmesi, şehre yönelik göçler neticesinde genç nüfusun kaybı, değişen koşullara uygun olarak köy çevresinde geliştirilen yeni tarımsal geçim faaliyetlerinin yaylacılığa göre çok daha avantajlı oluşu, sonuçta geleneksel yaylacılığın önemini kaybetmesine ve yayla göçüne katılan ailelerin sürekli azalmasına neden olmuştur. Geleneksel kültürü tehdit eden bütün aktörlere rağmen Hacihüseyinler Köyü, geleneksel kapalı toplum yapısını koruma konusundaki bilinçliliği ve ısrarı nedeniyle yaylacılığı ve yayla göçünü günümüze kadar sürdürmeyi başarmıştır.

5.1. Yayla Göçü

Madra Dağı kuzey yamaçlarındaki yaylacılık faaliyeti, mayıs ayı sonunda başlamakta ve kasım ayının ilk haftasına kadar devam etmektedir. Hayvan sürüleri kış mevsimi boyunca köy çevresindeki saya denilen ağaçlarda tutulmakta ve meralarda otlatılmaktadır (Köse, 1995: 314–317). Sıcakların başladığı ve otların kurumaya yüz tuttuğu mayıs ayı sonlarında ise yaylaya göç başlamaktadır.

Yaklaşık 30 km.’yi aşan eski yayla yolları geleneksel olarak yaya kat edilirken, 1980’lerden itibaren orman yollarının tamamlanmasıyla artık motorlu taşıtlarla çıkılmaktadır (Mestan, 2008). Aileler eşyalarını traktör ve kamyonlarla yaylaya çıkarmaktadır. Köy ile yayla arasındaki ulaşım motorlu araçlarla yaklaşık olarak 3 saat sürmektedir. Bazı aileler ise sürülerini çoban eşliğinde yaya olarak yaylaya çıkarmakta ve bu seyahat bir gün içinde tamamlanmaktadır.

Yayla göçü gelenekleri büyük ölçüde ortadan kalkmış ve değişmiş olmasına rağmen, bazı ritüeller halen devam ettirilmektedir. Örneğin, aileler yayla göçü öncesinde akraba ve komşuları ile helâlleşir, bereket için süt dağıtır ve gün ağarırken toplu olarak yaylaya hareket edilir. Köy halkı, mayıs ayı sonlarında hayvanların içgüdüsel olarak yaylaya çıkmaya hazırlandığını ve hatta sürülerin başlarında çoban olmadan bile yaylayı kendi başlarına bulabildiğini söylemektedir (Arap, 2010).

Yayladan geri dönüş eylül ayındadır. Ağustos ayının hayvanların çiftleşme dönemine denk gelmesi ve süt sağım işlerinin azalması nedeniyle yaylada iş gücü gereksinimi azaldığı için aileler köye dönmekte, sürüler çoban nezaretinde yaylada kalmaktadır.

Sürülerin başında kalan çobanlar, havanın soğumasını takiben eylül ayı sonunda sürü ile birlikte bir alçak zondaki güzleye (100–150 m.) inmektedir. Güzle arazisi yaylaya göre daha korunaklıdır. Rüzgâra karşı dulda yamaçtır. Hayvanların köye dönüşünden önce bir müddet burada kalınarak meralardan daha fazla yararlanılmaktadır. Güzlede hayvanlar bir müddet daha otlatıldıktan sonra soğukların etkili olmaya başladığı ekim ayı sonu-kasım ayı başlarında sürüler köye getirilerek yayla göçü tamamlanır. Hacıhüseyinler Köyü sakinlerinin büyük çoğunluğu akrabadır. Yaylaya çıkmayan köy sakinleri de hem yaylayı hem akrabalarını ziyaret hem de dinlenme amaçlarıyla yaz mevsiminde kısa süreliğine yaylaya çıkmaktadır.

6. GELENEKSEL YAYLACILIĞIN GÜNCEL DURUMU

Modernleşme sürecine bağlı olarak Türkiye’de ve Madra Dağı’nda geleneksel yaylacılık ve yayla göçü neredeyse tamamen ortadan kalkmış olmasına karşılık, Hacıhüseyinler Köyü’nde nispeten korunmuş ve günümüze kadar ulaşmıştır. Yörede yaylacılık ve yayla göçü nicelik ve nitelik bakımından gerilemişse de, günümüzde de hala varlığını koruyabilmesi, büyük ölçüde geleneksel kültürün kendini koruma içgüdüsünden ve yabancı popüler kültür yayılmasına karşı etkin direncinden kaynaklanmıştır.

Hacıhüseyinler Köyü halkı geleneksel kültürü koruma konusunda oldukça bilinçli ve hassastır. Nitekim çevredeki diğer kırsal toplumlarda rastlanması mümkün olmayan bazı adet ve geleneklerin köyde hala ısrarla sürdürülmesi, bunu açıkça ortaya koyar. Örneğin, Cuma günleri köy toplumunun bayram ve tatil günüdür. İşe gidilmez ve gidenler ise ayıplanır. Düğün, sünnet ve hayır gibi sosyal ve dini etkinlikler Cuma günü yapılır. Cuma günlerinde köy meydanının kalabalığı bir kasaba meydanını andırır. Köye gelen misafirler için ailelerin sırayla yemek hazırlama geleneği hala sürdürülür.

Diğer çevre köylerden farklı olarak Hacıhüseyinler Köyü’nde dikkat çeken bir başka özellik, genç nüfusun eğitim ve çalışma amaçlı şehirlere göçünün çok az oluşudur. Yerel halka göre köyde yapılması gereken çok iş vardır ve çalışmak için gençlerin başka yerlere gitmesine veya okumasına gerek yoktur (Atar ve Arap, 2010). Aileler çocuklarını 20 yaşına gelmeden evlendirir, ayrı ev açar ve hayatını kazanması için gerekli ekonomik kaynakları sağlar. Böylece gençlerin başka yerleri gitmelerine gerek kalmadığı düşünülür.

Hacıhüseyinler Köyü’nde de modernleşme süreci geleneksel yaylacılık ve yayla göçünü tehdit etmektedir. Nitekim yöre halkıyla yapılan mülâkatlarda,

hayvancılığın dolayısıyla yaylacılığın son yıllarda önemini kaybetmeye başladığı sıklıkla belirtilmiştir. Bunun temel nedeni olarak geleneksel geçim tarzı olarak mera hayvancılığında verimliliğin düşüklüğü, canlı hayvan ve süt ürünleri fiyatlarının düşüklüğü ve istikrarsızlığı, hükümetlerin hayvancılık sektörüne yönelik politikaları gösterilmiştir.

Geleneksel yaylacılığın faaliyet alanında daralma ve buna bağlı problemler yaşanmaktadır. Nitekim kış mevsiminde hayvan sürülerinin serbestçe otlatıldığı meralar günümüzde tarla ve çoğunlukla zeytin bahçesine dönüştürülmüştür. Köy çevresindeki meralar daraldığı için sürüler zorunlu olarak sayalarda tutulur ve hazır yemlerle beslenir. Bu durum, maliyetin artması demektir ve zaten yoksul olan yaylacıların ekonomik anlamda bu geleneksel faaliyeti terk etmesini gerektirir.

Yayladaki otlak alanları üzerinde çevre köylerin hak iddiaları, bu geleneksel geçim faaliyetinin sürdürülmesinde diğer bir tehdittir. Hacıhüseyinler Yaylası konum itibarıyla Balıkesir ili ile İzmir ili sınırındadır. Yayladaki otlak alanlarının bir bölümü İvrindi ilçesi diğer bölümü ise Bergama ilçesinde kalır. Kadastro çalışmaları sonucu bu alanların bir kısmı Bergama'nın Çamavlu Köyü sınırları içerisinde, diğer bir kısmı ise İvrindi'nin Gebeçinar Köyü sınırları içerisinde bırakılmış, daha geniş bir bölümü orman alanı olarak gösterilmiştir. Günümüzde Hacıhüseyinler Yaylası'nda geleneksel yaylacılar ile bu iki köy arasında mera alanı mücadelesi yaşanmaktadır. Yayladaki meraların kullanım hakkı konusu mahkemeye taşınmış olup, dava süreci devam etmektedir. Geleneksel yaylacılar sınır çizilirken kendilerinin dikkate alınmadığını, hâlbuki yaylanın ataları tarafından belki bin yıldır kullanıldığını, yayla ve çevresindeki 5000 dönümlük arazinin kendilerine ait olduğunu, yayladaki cami, mezarlık, bahçeler, evler ve sayaların buranın sahiplerinin kendileri olduğunu gösterdiğini iddia etmektedirler (Şen, 2010). Yayladaki meraların kullanım hakkı konusunda ortaya çıkan bu hukukî sorun, büyük olasılıkla geleneksel yaylacılığı ve yayla göçünü ortadan kaldıracak bir tehdittir. Ancak, yaklaşık 350 hanelik Hacıhüseyinler Köyü'nde sadece 40 hanenin yaylayı kullanmasına ve diğer aileleri ilgilendirmemesine rağmen; toplumsal bağların sıkı ve dayanışmanın güçlü olduğu köy toplumu bu konuda topyekûn seferber olmuş ve mücadele etmektedir.

Yayladaki mera alanı üzerinde bir sivil toplum örgütü tarafından gerçekleştirilen ağaçlandırma çalışmasına bağlı olarak otlak alanlarından bir bölümünün kullanılabilmesi, yaylacılığı tehdit eden bir başka problem olarak belirtilmiştir.

Bütün olumsuzluklara rağmen Hacıhüseyinler Köyü'nde geleneksel yaylacılık ve yayla göçüne katılım devam etmektedir. Yaylaya çıkan aileler genel olarak aynıdır. Köylülerle yapılan görüşmeler bu faaliyetin bir süre daha devam edeceğini göstermektedir. Nitekim yerel halkın ortak tavrı “Yaylayı öldürmeye niyetimiz yok” biçimindedir. Köylüler, yaylacılığın bu aileler için geleneksel olduğunu; çok para kazanmasalar dahi bu işi devam ettireceklerini ifade etmişlerdir. Bunda geleneksel alışkanlıklar da etkilidir. Ayrıca yöre insanları, ekonomik faaliyet olarak yaylacılığı terk etmiş olmasına karşın, yaylaya göçüne katılmayı sürdürmektedir. Doğduğu andan itibaren konargöçer hayat tarzı içinde yaşayan insanlarda göç, muhtemelen içgüdüsel bir davranış biçimini almaktadır. Örneğin geçim faaliyetlerinin hayvancılık olmadığı 10 kadar aile düzenli olarak yayla göçüne katılmaktadır. Yine, yaylada doğan ve bu hayat tarzı içinde yoğunlaşan 65 yaşındaki Ali Atar, sürüsünü 5 yıl önce satmak zorunda kalmasına rağmen, her yıl yaylaya göçmekte ve 4 ay boyunca yaylada yaşamaktadır. Ali Atar, yazın sıcakta köyde durmadığını, yaylanın serin ve havadar olduğunu, hiç işi olmasa bile yaylada rahat ettiğini, yaylaya gitmeden yaşayamayacağını söylemektedir.

Geleneksel geçim faaliyeti olarak yaylacılığı ve yayla göçünü tehdit eden faktörlerden biri de yayladaki mera kalitesinin bozulmasıdır. Yerel halk, ticari ot toplayıcılığı sonucu meralarda şabla ve kekik kalmadığından, artık yaylada şabla ve kekik kokusu bulunmadığından, buna bağlı olarak elde edilen et ve süt ürünlerinin eski lezzetinin kalmamasından şikâyetçidir (Atar, 2010).

7. SONUÇ

Konargöçer Kılaz aşiretinden Hacıhüseyinler oymağının yüzyıllar boyunca yazlık mera olarak kullandığı yayla, modernleşme sürecine bağlı olarak eski ekonomik önemini kaybetmiştir. Ancak, bütün olumsuz gelişmelere rağmen, diğer benzerlerinden farklı olarak geleneksel yaylacılık ve yayla göçü devam ettirilmektedir. Türkiye'nin diğer birçok bölgesinde geleneksel yaylacılığın fonksiyon değişimine karşılık; Hacıhüseyinler Yaylası'ndaki yaylacılık faaliyetleri, büyük ölçüde güçlü aile yapısı, sıkı toplumsal dayanışma, geleneklere bağlılık ve kapalı toplum yapısının korunması ile günümüzde de varlığını devam ettirmektedir.

Yerel halk geleneksel yaylacılık ve yayla göçünü devam ettirmede istekli ve ısrarlı olsa da, modernleşme süreci karşısında geleneksel kültürün kendini daha uzun süre koruması mümkün görünmemektedir.

KAYNAKÇA

- Alagöz, C. A. (1993). Türkiye’de Yaylacılık Araştırmaları, Ankara Üniversitesi Türkiye Coğrafyası Araştırma ve Uygulama Merkezi Dergisi, 2, 1–51.
- Arap, İsmail (2010). Görüşme. Hacıhüseyinler Köyü, Gömeç- Balıkesir.
- Atar, Ali (2010). Görüşme. Hacıhüseyinler Köyü, Gömeç- Balıkesir.
- Biber, J. P. (2010). Transhumance in France. Pastoralism, 1 (1), 91–98.
- Darkot, B. (1968). Türkiye İktisâdi Coğrafyası. İstanbul: İstanbul Üniversitesi Coğrafya Enstitüsü Yayınları, No: 51.
- Doğanay, H. (1997). Türkiye Beşeri Coğrafyası. İstanbul: Milli Eğitim Bakanlığı Yayınları: 2982, Bilim ve Kültür Eserleri Dizisi: 877, Eğitim Dizisi: 10.
- Emiroğlu, M. (1977). Bolu’da Yaylalar ve Yaylacılık. Ankara: Ankara Üniversitesi Dil ve Tarih-Coğrafya Fakültesi Yayınları No: 272.
- Halaçoğlu, Y. (1988). XVIII. Yüzyılda Osmanlı İmparatorluğu’nun İskân Siyaseti ve Aşiretlerin Yerleştirilmesi. Ankara: Türk Tarih Kurumu Basımevi.
- Huband, S., McCracken, D. I., Mertens, A. (2010). Long and Short-distance Transhumant Pastoralism in Romania: Past and Present Drivers of Change. Pastoralism, 1 (1), 55–71.
- İzıbrak, R. (1992). Coğrafya Terimleri Sözlüğü. İstanbul: Milli Eğitim Bakanlığı Yayınları.
- Karabacak, İ. (2008). Görüşme. Akçapınar Köyü Muhtarı, Ayvalık-Balıkesir.
- Karagel, D. Ü. ve Karagel, H. (2010). Kadirli İlçesinde Yaylacılık Faaliyetleri. Fırat Üniversitesi Sosyal Bilimler Dergisi, 20 (1), 29–54.
- Köse, A. (1995). İvrindi Çevresinde Savaş Yerleşmeleri. Doğu Coğrafya Dergisi, 1, 314–335.
- Köse, A. (1997a). Madra Dağı Kuzey Yamaçlarında Yaylacılık. Atatürk Üniversitesi Kâzım Karabekir Eğitim Fakültesi Coğrafya Bölümü Doğu Coğrafya Dergisi, 2, 227–250.
- Köse, A. (1997b). İvrindi ve Çevresinin Coğrafi Etüdü. Erzurum: Atatürk Üniversitesi Yay. No: 837, Kâzım Karabekir Eğitim Fakültesi Yay. No: 76, Araştırma Serisi No: 17.
- Mestan, İ. (2008). Görüşme. Hacıhüseyinler Köyü Muhtarı, Gömeç- Balıkesir.
- Resmi Gazete (1998). Mera Kanunu. Kanun Numarası: 4342, Yayımlandığı Resmi Gazete Tarihi: 28.02.1998, Sayı: 23272.
- Sevgi, C. (1984). Adana İlinin Kuzeydoğu Kesiminde Yaylacılık. Ege Coğrafya Dergisi, 2, 177-197.

- Somuncu, M. (1994). Rize Ayder Yaylasında Turizm. Ankara Üniversitesi Türkiye Coğrafyası Araştırma ve Uygulama Merkezi Dergisi, 3, 255–273.
- Somuncu, M. (2005). Aladağlar Yaylacılık ve Dağ Göçebeliliği Konusunda Bir Araştırma. Ankara: Gündüz Eğitim ve Yayıncılık.
- Somuncu, M., Akpınar, N., Kurum, E., Kaya, N. Ç. ve Eceral, T. Ö. (2010). Gümüşhane İli Yaylalarındaki Arazi Kullanımı ve İşlev Değişiminin Değerlendirilmesi: Kazıkbeli ve Alistire Yaylaları Örneği. Ankara Üniversitesi Çevre Bilimleri Dergisi 2 (2), 107–127.
- Soykan, F. (1994). Bozdağlar'da (Ege Bölgesi) Rekreatif Yaylacılık. Ankara: Türkiye Kalkınma Bankası Turizm Yıllığı, 293–306.
- Sözer, A. N. (1990). Kozak Yaylacılığı Üzerine Bazı Gözlemler ve Notlar. Ege Coğrafya Dergisi, 5, 1–9.
- Şen, Mehmet (2010). Görüşme. Hacıhüseyinler Köyü, Gömeç- Balıkesir.
- Şişman, B. (2010). Kültürel, Yapısal ve İşlevsel Açından Doğu Karadeniz'de Yaylacılık ve Yayla Şenlikleri (Hıdırnebi ve Kadırğa Yaylaları Örneği). Uluslararası Sosyal Araştırmalar Dergisi, 3 (11), 2010.
- Tanoğlu, A. (1966). Nüfus ve Yerleşme. İstanbul: İstanbul Üniversitesi Yayınları No: 1183, Edebiyat Fakültesi Coğrafya Enstitüsü Neşriyatı No: 45.
- Tunçdilek, N. (1964). Türkiye'de Yaylalar ve Yaylacılık. İstanbul Üniversitesi Coğrafya Enstitüsü Dergisi, 7, 15–28.
- Tunçdilek, N. (1971). Kır yerleşmeleri: Köy-Altı Şekilleri. Türkiye Coğrafi ve Sosyal Araştırmalar, İstanbul Üniversitesi Edebiyat Fakültesi Coğrafya Enstitüsü, 17–54.
- Tunçel, H., Gürgen, G., Çiçek, İ. ve Doğu, A. F. (2004) Doğu Karadeniz Dağlarında Yaylacılık. Fırat Üniversitesi Sosyal Bilimler Dergisi, 14 (2), 49–66.
- Türk Dil Kurumu (2005). Türkçe Sözlük. Ankara: Türk Dil Kurumu Yayınları: 549.
- Zaman, S. (2007). Fonksiyonel Değişim Sürecinde Antalya Beydağları Yaylaları. Erzurum: Atatürk Üniversitesi Yayınları: 967, Kazım Karabekir Eğitim Fakültesi Yayınları: 125, Araştırmalar Serisi: 50.

