

## RECONSTRUCTION PROJECT OF ETHEM PASHA MANSION AND ITS SCRUTINY

### Abstract

Ethem Pasha Mansion was located in Istanbul, Fatih district. The building which was one of the first masonry buildings built at a time when the Ottoman Empire turned its face towards the Western civilization in 19<sup>th</sup> century, has been a product of a transitional period when the changes taking place with the Tanzimat began to influence the Ottoman architecture and the traditional forms of Ottoman architecture gradually altered. This was also a time at which eclectic styles and Western technology, very common at that time in the West, was practiced by foreign architects instead of styles and forms of the conventional Ottoman architecture, which has a long-standing history. This product was destroyed at a period when contemporary conservation was not yet adopted in our country, and preservation of the elements that could be the base for variety by making any kind of cultural heritage last longer against the uniformity of the future was not a top priority; and only such symbolic structures as grand monumental mosques were considered worthy of protection. Currently, it is among those buildings whose reconstruction is in the municipal plan as a "structure to be restored".

Within the scope of this study a project of restitution has been made in light of analogical studies conducted on Ethem Pasha Mansion about which we know little, and the existing information and documents. During this process, the typology of the building has been observed, structural and spatial characteristics of the mansion have been meticulously analyzed. Certification of this mansion, which is one of the symbols of the Tanzimat ideology, by establishing its unique status, spatial integrity, and architectural characteristics; and transferring the traces this cultural heritage has left in terms of both architecture and history of art to next generations has been aimed. Should reconstruction of this mansion be considered in light of the suggestion of restitution? To be able to comment on this question, the reconstruction approach has been dealt with in the context of the objective, motive, circumstances and methods of practice in reconstruction; the authenticity problems of the structure being reconstructed; the originality of the material to be used and the technology of construction; the status of our country concerning reconstruction, related codes and resolutions. It has been attempted to define the values that make the mansion a cultural property and constitute its authenticity. In this sense, a conclusion has been made concerning the authenticity of the product that will come out as a reconstruction.

# Ethem Paşa Konağı Rekonstrüksiyon Projesi ve İrdelenmesi

 ARZU KARAHAN\*

## 1. Giriş: Ethem Paşa Konağı'nın Konumu

Araştırma konusu olan Ethem Paşa Konağı'nın yer aldığı alan, İstanbul Fatih ilçesi Eminönü semti sınırları içindeki Küçükpazar-Kantarcılar mevkiindedir (Şekil 1). Küçükpazar'ın Haliç kıyısı Bizans döneminden itibaren daha çok ticari bölge olarak gelişmiş, önemli iskeleleri barındırmıştır. Bölgenin ticari yoğunluğu günümüzde de devam etmektedir; eskiden olduğu gibi bugün de pek konut bölgesi barındırmamaktadır. Konağın

Bugün yıkılmış olan Ethem Paşa Konağı 19. yüzyılda İstanbul'da inşa edilmiş önemli bir sivil mimarlık eseridir; yapı, Fatih ilçesi Eminönü semti sınırları içindeki Küçükpazar-Kantarcılar mevkiinde yer almaktaydı.

yapıldığı dönemde, üst düzey yöneticilere ait, devlet işlerinin yürütüldüğü konakların burada yer almasında alanın saraya yakınlığının, çevre yollarla bağlantısının ve

Haliç'e hâkim konumunun etkili olduğu düşünülmektedir. Günümüzde ise alanın görünümünü ön planda oldukça eski, bakımsız depolar, dükkânlar ve ticarethaneler, arka planda Süleymaniye Külliyesi tamamlamaktadır (Şekil 2). Konak bu bölgede 129 pafta, 471 ada, 50 parsel sınırları içinde bulunmaktaydı. Konağın yer almış olduğu parsel, günümüzde doğuda Yeni Kozluca Han, kuzeyde Kantarcılar Caddesi üzerindeki dükkân sırasının yapıldığı yüksek duvarlarla çevrilidir. Batı yönünde yine yüksek duvarlarla sınırlandırılan alana, güneyden Odunkapı Yokuşu Sokağı'ndan ulaşılmaktadır (Şekil 3).

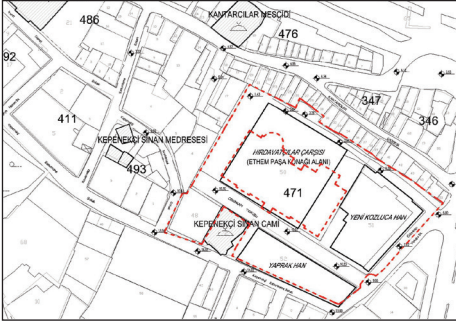
\* Y. Mimar Arzu KARAHAN, İBB Kültür Varlıkları Projeler Müdürlüğü, e-posta: arzu.karahan@ibb.gov.tr



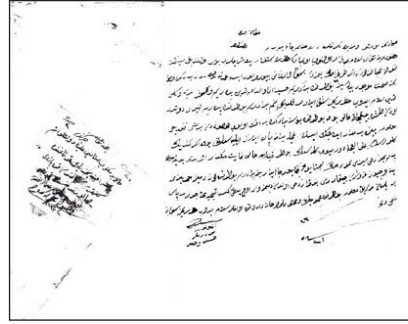
Şekil 1. Eminönü, Küçükpazar-Kantarcılar Mevki



Şekil 2. Kantarcılar mevki genel görünüşü



Şekil 3. Ethem Paşa Konağı alanının günümüzdeki durumunu gösterir hâlihazır harita



Şekil 4. Osmanlı Arşivi, Sadaret Müteferrik Evrakı (Dosya no. 8, Gömlek no. 29)



Şekil 5. Osmanlı Arşivi, Yıldız, Esas Evrakı (Dosya no. 14, Gömlek no. 161)



Şekil 6. Osmanlı Arşivi, Yıldız Mütevenni Maruzat (Dosya no. 192, Gömlek no. 17)



Şekil 7. Osmanlı Arşivi, Maarif Nezareti Mektubi Kalemi, (Dosya no. 879, Gömlek no. 67)



Şekil 8. Osmanlı Arşivi, Maarif Nezareti Mektübî Kalemi, (Dosya no. 879, Gömlek no. 67)



Şekil 9. Osmanlı Arşivi, Maarif Nezareti Mektübî Kalemi, (Dosya no. 1128, Gömlek no. 26)

## 2. Konağın Tarihçesi

Ethem Paşa Konağı'nın tarihiyle ilgili en eski ve ayrıntılı bilgiler Osmanlı Arşivi'nde bulunan belgelerden elde edilmiştir. Ayrıca, eski tarihli haritalar, tapu kayıtları, kurul arşivindeki yazışmalar ve bir dönem yapıyı tütün deposu olarak kullanmak üzere kiralayan Hüseyin Sabri Tüten'in torunu Tarık Tüten'le yapılan görüşme sonucunda, yapının tarihi ve gelişimiyle ilgili ipuçlarına ulaşılmıştır. Konağın inşa tarihi, gelişimi ve kullanım şekli şöyledir:

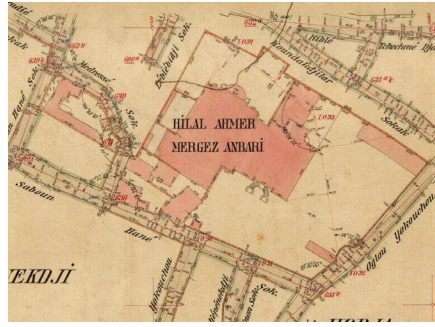
Osmanlı Arşivi'nde bulunan en eski tarihli belge Ethem

Paşa Konağı'nda çalışan Osman Efendi'ye babasının yazdığı mektuptur (Şekil 4). Bu belge 1850 (H.1266 C 21) yılında Ethem Paşa Konağı'nın mevcut olduğunu kanıtlamaktadır. Bu durumda, konağın inşası 1847-1850 yılları arasına tarihlenebilir. Ayrıca Lorando albümündeki, konağa ait en eski tarihli görsel belge olan fotoğrafın 1850-1855 tarihini taşıması bu tespiti doğrulamaktadır (Bkz. Şekil 30). Yine Osmanlı Arşivi'nde bulunan, sabık Sadrazam Ethem Paşa'nın bahçesindeki kayısı ağacının meyvesinden bir miktarının

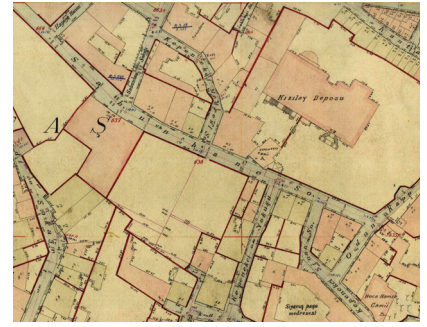
takdiminin istendiği, kurenâdan Emin Bey'in Ethem Paşa'ya tezkiresi ve Ethem Paşa'nın cevabını içeren 1883 (H.1300 N 02) tarihli bir başka belge de (Şekil 5), konağın bu tarihte halen konut işlevini sürdürdüğünü ispatlamaktadır. Yirminci yüzyıl başında Darüleytam (Yetimhane) için Ethem Paşa Konağı'nın tahsis edilmesi kararlaştırılmıştır; ancak Maarif Nezaretinin 1900 tarihli bir tezkeresinden (H.1317 Ra 03), yapının elverişli olmadığını belirttiği ve konağın bu tarihte kullanılmadığı anlaşılmaktadır (Şekil 6).



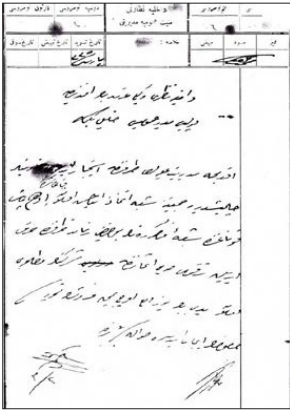
Sekil 10. Osmanlı Arşivi, Maarif Nezareti Mektûbî Kalemi, (Dosya no. 1128, Gömlek no. 26)



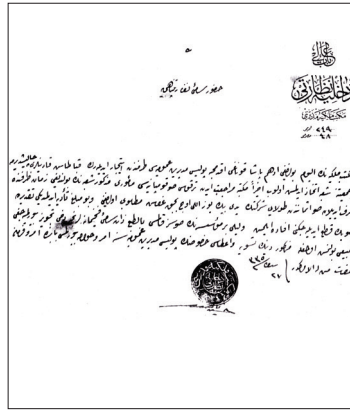
Sekil 11. 1913 tarihli Alman Mavileri haritasından ayrıntı; Ethem Paşa Konağı ve yakın çevresi



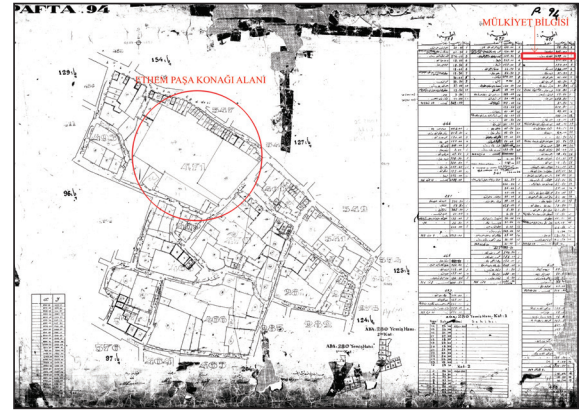
Sekil 12. 1920 yıllarına ait İstanbul Harita Şirketinin hazırladığı harita, (İBB Atatürk Kitaplığı)



Sekil 13. Osmanlı Arşivi, Dâhiliye Levazım Kalemi, (Dosya no. 46, Gömlek no. 23)



Sekil 14. Osmanlı Arşivi, Dâhiliye Levazım Kalemi, (Dosya no. 46, Gömlek no. 23)



Sekil 15. Ethem Paşa Konağı'na ait 1928 tarihli kadastral pafta

MÜLKİYET BİLGİLERİ		MÜLKİYET BİLGİLERİ	
Sıra No	Adres	Sıra No	Adres
103422	FATMA YAKAR ÖZGÜLLEK - İSKARAY KAD.	103422	FATMA YAKAR ÖZGÜLLEK - İSKARAY KAD.
103423	FATMA YAKAR ÖZGÜLLEK - İSKARAY KAD.	103423	FATMA YAKAR ÖZGÜLLEK - İSKARAY KAD.
103424	FATMA YAKAR ÖZGÜLLEK - İSKARAY KAD.	103424	FATMA YAKAR ÖZGÜLLEK - İSKARAY KAD.

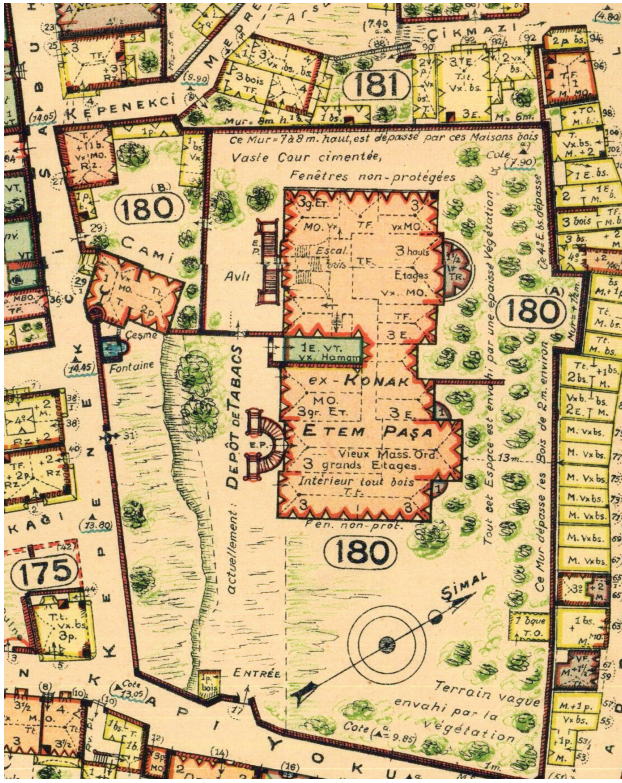
Sekil 16. Ethem Paşa Konağı alanına ait 2008 tarihli mülkiyet bilgisi (Fatih Tapu Sicil Müdürlüğü)

Tanzimat dönemini takip eden yıllarda devlet erkânına ait kârgir konakların bir kısmının, genişleyen bürokratik yapılanma nedeniyle devlet tarafından bazı idari birimlere verildiği bilinmektedir. Aşağıda söz edilen belgelerden, Ethem Paşa Konağı'nda da aynı şekilde bir uygulamaya gidildiği görülmektedir. İlk aşamada, Kantarcılar'daki Ethem Paşa Konağı'na taşınan Numune-i Terakki Mektebi'ne alınacak öğrencilerle ilgili kayıt şartlarını bildiren ilanın Matbua-ı Dâhiliye Müdüriyetince ilan edil-

mesine dair 1905 tarihli (H.1323 B 05) iki belge (Şekil 7, 8), bu tarihlerde yapının artık Numune-i Terakki Mektebi olarak kullanıldığını göstermektedir. Konağa ilişkin bir sonraki süreci gösteren 1909 (H.1327 Ca 24) tarihli diğer iki belgede (Şekil 9, 10) o tarihte Numune-i Terakki Mektebi olan Ethem Paşa Konağı'nın mukavelesinin bir daha yenilenmediği ifade edildiğinden, binanın artık bu işlevde kullanılmadığı anlaşılmaktadır.

Daha sonra, 1913 tarihli Alman Mavileri haritasında konağın Hilal-i

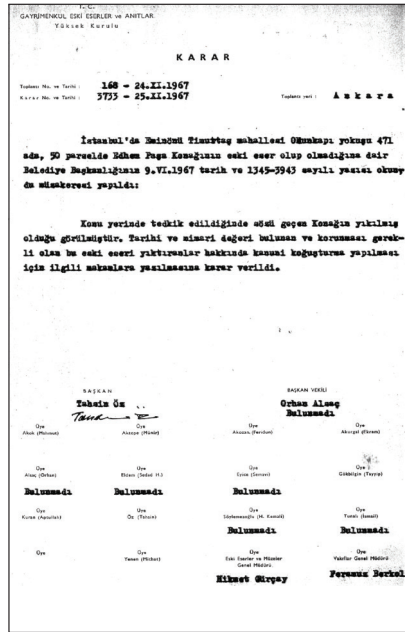
Ahmer Merkez Ambarı (Kızılay Deposu) olarak kullanıldığı görülmektedir (Şekil 11). İstanbul Harita Şirketi'nin hazırladığı 1920'li yıllara ait keşfiyat haritasında da konağın aynı işlevi sürdürdüğü tespit edilmiştir (Şekil 12). Osmanlı Arşivi'ndeki 1919 (H. 1337 C 12) tarihli iki belgeden, binanın aynı yıllarda bir süre Polis Müdüriyet-i Umumiyesi tarafından Kabataş Kadınları Çalıştırma Cemiyeti'ne şube olarak kiralandığı, daha sonra Mülkiye Mektebi'nin kullanımına tahsis edildiği anlaşılmaktadır (Şekil 13, 14).



Şekil 17. 1941 tarihli Pervititch haritasından ayrıntı; Ethem Paşa Konağı ve yakın çevresi  
Şekil 18. Yeni Kozluca Hanı ve Yaprak İş Hanı

Osmanlı arşivinde daha sonraki süreçlere ilişkin olarak herhangi bir veriye rastlanmamıştır. Ancak, Tüten ailesinden Tarık Tüten'le yapılan görüşmede, Cumhuriyet dönemine ilişkin bilgi edinilmiştir. Buna göre, yapı Tüten ailesi tarafından 1926 yılında Ethem Paşa'nın torunu Cemal Reşit Rey'in ailesinden kiralanmış ve 1937 yılına dek tütün deposu olarak kullanılmıştır. Tarık Tüten, o yıllarda konakta tütün balyalarının hazırlandığını ve Almanya'ya gönderilmek üzere limana götürüldüğünü ifade etmiştir.

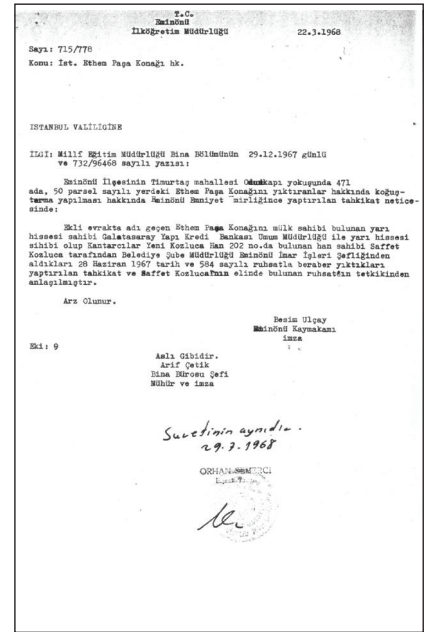
1928 tarihli kadastral haritadan konak alanının bu tarihte henüz ifraz edilmediği ve konağın 3 numaralı parselde bulunduğu görülmektedir. Osmanlı Devlet'inde yapıların bağış şeklinde aileye geçtiği, bazı istisnalar dışında özel şahıslara veya ailelere kalmadığı, mülk ve arazilerin çoğunlukla vakıflara bağlı olduğu bilinmektedir (Eldem, 1986). Ancak bu haritada yapının mülk sahibi olarak "Mutasarrıfı ilk maden mühendisi Halil Ethem Bey" ibaresi mevcuttur. Yani bu tarihte konak halen Ethem Paşa'nın oğullarından Halil Ethem Bey'in mülkiyetindedir



Şekil 19. Ethem Paşa Konağının yıkımına ilişkin kurul kararı, 1967

Şekil 20. Konağın yıkımına ilişkin Eminönü İlköğretim Müdürlüğü yazısı, 1968 (İstanbul 4 Numaralı Kültür Varlıklarını Koruma Bölge Kurulu Müdürlüğü Arşivi)

(Şekil 15). Bu bağlamda, Fatih Tapu Sicil Müdürlüğünden alınan 2008 yılına ait tapu bilgisinde, taşınmazın mülkiyetinin 1947'de ifraz yoluyla farklı şahıslara geçtiği görülmektedir (Şekil 16). Konak 1947 yılında satılmış, ardından bulunduğu 3 numaralı parsel ifraz yoluyla 48, 50,



51, 52 no.lu parsellere bölünmüştür. Konağın bulunduğu alan 50 numaralı parselin sınırları içindedir.

1941 tarihli Pervititch haritasında konağın yine tütün deposu olarak kullandığı bilgisi vardır (Şekil 17). Tüten ailesinin, konağı 1937 yılına kadar kullandığı, bu aileden

sonra da binanın tütün deposu işlevinin devam ettiği anlaşılmaktadır. Başka bir kaynaktan (URL-1), Tütüncü Hacı Hasan Kozluca'nın Ethem Paşa Konağı'nı 1945 yılında satın alarak 471 ada 51 no.lu parselde, yani bahçeye, günümüzde halen ayakta olan Yeni Kozluca Hanı'nı yaptırdığı belirtilmektedir. Yine aynı kaynaktan, 1953 yılında 471 ada, 52 parselde Yaprak İş Hanı'nın inşa edildiği öğrenilmektedir (Şekil 18). İstanbul Kültür Varlıklarını Koruma IV no.lu Bölge Kurulu arşivindeki belgelerden Ethem Paşa Konağı'nın 1967 yılında yıkıldığı belirlenmiştir. Aynı evraklardan, yıkımın izin alınmadan gerçekleştirildiği anlaşılmaktadır (Şekil 19). Tütün deposu olarak kullanımının hangi tarihe kadar devam ettiği, yıkımdan hemen önce binanın



Şekil 21. Konağının yıkımından sonra alanın otopark olarak kullanımı (Kurul arşivi, 1982).  
Şekil 22. Konağın yerine yapılan Hırdavatçılar Çarşısı'nın inşa halindeki görünümü (Kurul arşivi, 1982).



herhangi bir amaçla kullanılıp kullanılmadığı tespit edilememiştir. Yine aynı Kurulun arşivindeki bir belgeden, konağın yıkıldığı tarihte Galatasaray Yapı Kredi Bankası Umum Müdürlüğü ile Yeni Kozluca Hanı'nın sahibi Saffet Kozluca'nın yarı yarıya mülkiyetlerinde olduğu

anlaşılmaktadır (Şekil 20). Konağın alanı bir süre otopark olarak kullanıldıktan sonra (Şekil 21) 1982 yılında yerine beş katlı, vasıfsız bir betonarme yapı olan Hırdavatçılar Çarşısı inşa edilmiştir (Şekil 22). Bu yapı günümüzde de işlevini devam ettirmektedir.

Ethem Paşa Konağı'nın Banisi İbrahim Ethem Paşa (c. 1818-1893), Sultan II. Abdülhamit döneminde (1876-1909) 11 ay (1877-1878) sadrazamlık yapmış, çok yönlü kişiliğiyle dikkat çeken bir devlet adamıdır (Şekil 23). Ethem Paşa'nın çağdaşları onu yetkin bir idareci, dürüst, Avrupa politikasına vâkıf, geniş bilgi sahibi bir devlet adamı olarak tanımlamaktadır (Cezar, 1995). Kendisi Batılı çağdaş fikirleri temsil eden aydınlardan biri olarak, "yeni insan" tipindedir. Avrupa'ya gönderilen ilk Türk öğrencilerinden olan ve Batı kültürüyle yetişen Ethem Paşa geleneksel Osmanlı devlet adamlarından daha yenilikçidir. Dolayısıyla, Ethem Paşa'nın Batılı üslup ve yeni teknolojik gelişmeler doğrultusunda bir konak inşa ettirmek istemesi şaşırtıcı değildir. Güzel sanatlara, özellikle resme karşı ilgisi küçük yaştan itibaren aldığı Batılı eğitimle açıklanabilir. Oğullarından üçü de alanlarında ün yapmış kişilerdir. İlk çocuğu Türkiye'de müzeciliğin, arkeoloji ve güzel sanatlar eğitiminin öncüsü, "Sanayi-i Nefise Mektebi"nin kurucusu, aynı zamanda ülkemizin tanınmış ressamlarından olan Osman Hamdi Bey'dir (1842-1910). Sadrazam İbrahim Ethem Paşa'nın bir diğer oğlu tarih, numizmatik ve arkeoloji alanlarında uzman olan Halil Ethem Bey'dir (1861-1938). Ethem Paşa'nın ikinci oğlu olan İsmail Galip Bey (1848-1895) ise, Türkiye'de numizmatik biliminin kurucusu sayılmaktadır.

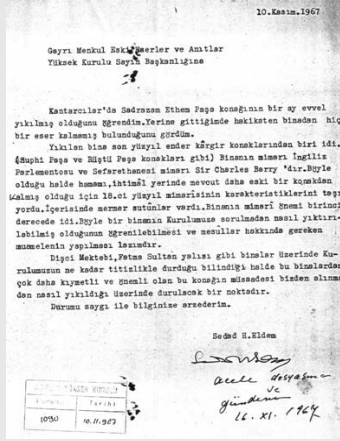


Şekil 23. Sadrazam İbrahim Ethem Paşa

Tanzimat dönemiyle birlikte Osmanlı Devleti'ndeki saray, kışla gibi büyük boyutlu ve maliyeti yüksek birinci derece önemli yapıların inşasında Osmanlı uyruğu gayrimüslim mimarların yanı sıra, yabancı mimarlar da görev almaya başlamıştır. Bu dönemde, Osmanlı hükümetinden iş alan üç mimar dikkati çekmektedir.

Çalışma konusu olan Ethem Paşa Konağı'nın mimarı William James Smith (1876-1909), Gaspare Trajano Fossati (1809-1883) ve Giuseppe Fossati (1822-1891). Görülmektedir ki, değişen siyasi görüşlerle birlikte etkili olan gruplar da değişmiş, bu durum Osmanlı toplumunda sanat anlayışının da çeşitlenmesine yol açmıştır.

Resmi binaların Fossati ve Smith gibi yabancı mimarlara yaptırılması, özel şahısların da bu mimarlara yönelmesine neden olmuştur. Smith'in de resmi yapılar dışında özel şahıslara bazı binalar yaptığı bilinmektedir (Çizelge 1). Bunlardan biri de tez çalışması kapsamında ele alınan, ilk kârgir konaklardan biri olan Ethem Paşa Konağı'dır. Sedat Hakkı Eldem, Ethem Paşa Konağı'nın İngiliz Mimar James Smith tarafından yapıldığını belirtmektedir.<sup>1</sup> Ancak Eldem, ilgili Kurulun arşivinden temin edilen 1967 tarihli bir yazı-



Şekil 24. Yapının yıkılmasına ilişkin Sedat Hakkı Eldem'in 1967 tarihli resmi yazısı. (İstanbul Kültür Varlıklarını Koruma IV. Bölge Kurulu arşivi)

sında, aynı yapının mimarı olarak önemli İngiliz Mimar Sir Charles Barry'i göstermektedir (Şekil 24)

Sultan Abdülmecit döneminde yabancı mimarlar arasında önemli bir yere sahip olan William James Smith, İngiliz Elçilik Binası'nın (Pera House) yapımı için 1841 yılında İstanbul'a gelmiş ve 1847'den 1853 yılına kadar maaşlı olarak Osmanlı hükümeti için çalışmıştır. Fossati gibi, bilinen tüm yapıları kârgir olan Smith o yılların modası olan üslupları takip eden bir uygulayıcıdır. Cezar, yapı inşaatı alanında yeni sayfa açan bu mimarların çoğunun sıradan mimarlar olduğunu, Smith ve Fossati'nin bu

dönemde Osmanlı hükümetinden iş almalarında dostluk ilişkileri kurma ve insanlara nüfuz etme bakımından usta olmalarının büyük payı olduğunu ifade etmektedir (1995)<sup>2</sup>.

Yapının Adı	Yapım Tarihi	Durumu
İngiliz Elçilik Binası	1844-1854	Mevcut
Gümüşsuyu Askeri Hastanesi (Tophane-i Amire Hastanesi)	1847-1850	Mevcut
Taşkışla (Mecidiye Kışlası)	1847-1853	Mevcut
Tophane Kasrı	1847-1851	Mevcut
Dolmabahçe Sarayı Alay Köşkü	1853-1854	Mevcut
Selimiye Kışlası'nın Harem'e ve kuzey bakan bölümleri	1849-1853	Mevcut
Elçilik Bahçesinde St. Helena Kilisesi	1849-1856	Mevcut
İngiliz Gemicileri Hastanesi	1846-1854	Yıkılmış
İngiliz Konsolosluk Binası	1849-1858	Yıkılmış
İngiliz Konsolosluk Hapishanesi	1849-1858	Mevcut
Konsolosluk ve Gemicilik Büroları	-1858	Mevcut
Ethem Paşa Konağı	1847-1850	Yıkılmış

Çizelge 1. William James Smith'in İstanbul'da gerçekleştirdiği yapılar

### 3. Konağın Genel Tanımı

Ethem Paşa Konağı, kuzey-güney ekseninde Kepenekçi Sabunhane Sokak'tan başlayıp Kantarcılar Caddesi üzerindeki dükkân dizilerine doğru uzanan geniş ve yeşil bir bahçe içinde, Haliç'e hâkim bir noktada konumlanmaktaydı (Şekil 25). Konak, bahçe olarak düzen-

lenmiş geniş bir açık alan içinde kuzeybatı yönüne yakın bir noktada doğu-batı doğrultusunda yerleştirilmiş olup tek yapı şeklinde planlanmıştır. On dokuzuncu yüzyılın ikinci yarısına kadar yapılagelen; yüksek duvarlarla çevrili, büyük bahçe ve avluların içinde, ayrı ayrı

binalardan oluşan konaklar gibi değil, daha sonraki dönemlerde tercih edildiği üzere, aşırı derecede büyük ölçekte, tek bir yapı kütesi şeklinde inşa edilmiştir. Yüksek bir bodrum kat üzerine zemin kat, birinci kat ve çatı katından oluşmaktadır. Ethem Paşa Konağı, Sedat Hakkı Eldem'in

<sup>1</sup> S. H. Eldem, 1986, *Türk Evi Osmanlı Dönemi III*.

<sup>2</sup> M. Cezar, 1995, *Sanatta Batıya Açılış ve Osman Hamdi*, Erol Kerim Aksoy Vakfı Yayını, İstanbul.



Şekil 25. Ethem Paşa Konağı'na genel bir bakış (Tüten ailesi arşivi, 1926-1937)

Türk evi plan tiplerinin gelişimi hakkında yaptığı sınıflamada, harem-selamlık bölümlerinin birbirleriyle ilişkileri açısından ve mekân sayısının arttığı, ilişkilerin karmaşıklaştığı örnekler başlığı altında; “İki paralel iç sofalı plan tipi” olarak değerlendirilmiştir (Eldem, 1954). Yapı, Türk evi plan şemasına uygun olarak iç sofalı harem-selamlıktan ve bunların bağlantı birimleri ile servis mekânlarından oluşmaktadır. Geç dönem konut tipolojisinin aksine harem-selamlık arasında güçlü bir ayırım vardır. İki sofayı birbirine bağlayan bölüm, cephede ayırt edici bir özellik olarak göze çarpmaktadır; Ethem Paşa Konağı bu özellikleriyle, yukarıdaki sınıflama kapsamında incelenen özel bir örnektir. Batı etkisinde yapılmış geç dönem Osmanlı sivil mimarlık eserlerinin çoğunda olduğu gibi bu yapıda da, cephede görülen Batı mimarisi eğilimi, iç mekânda yerini geleneksel şemalara göre üretilmiş çözümlere bırakmıştır (Çizelge 2). Yapıdaki muntazam ve simetrik plan tercihi de 19. yüzyılda inşa edilen büyük yapılarda görülen bir özelliktir. Yapının belirgin bir harem-selamlık ayrımlı bir mekân

organizasyonunun olması, konakta devlet işlerinin de yürütüldüğünü göstermektedir.

Tanzimat dönemi eseri olan konak, genel olarak cephe biçimlenmesi açısından Barok ve Ampir kaynaklı bezeme ve üslup öğelerinin olduğu Neoklasik anlayışla inşa edilmiştir. Diğer dönem yapılarında olduğu gibi Doğu ve Batı beğenisi ortaklaşa kullanılmıştır; saf üslup özellikleri göstermemektedir. Cephede sık görülen mimari bileşenler; yalın bezemeler, klasik ve simetrik kurgu, kat aralarındaki silmeler, dar saçaklar, yuvarlak kemerler ve üçgen alınlıklardır. Merdivene ve girişlere verilen merkezilik ve anıtsallık, merdiven evinde eğrisel formlar ve çokgen tasarımlar, genellikle üç kollu tasarlanan merdiven çözümleri, klasik çıkmanın yerine zemin kat-sokak ilişkisi kurularak tüm cephelerin hareketlenmesi, yüksek bodrum katın üzerinde sık pencereler, düz atkılı, yarım daire ve basık kemerli pencerelerin farklı yüzeylerde veya katlarda kullanılarak tasarıma çeşitlilik kazandırılması, mekânların öne ve arkaya çekilmesiyle plan ve cephe düzleminde hareketliliğin sağlanması, boyutları

nedeniyle kentsel dokuda ölçek büyümesine neden olması, Osmanlı biçimlenmesinden uzaklaşan anıtsallık ve eksene göre simetrik tasarım ile gelenekselden farklılaşma, incelenen dönem yapılarında olduğu gibi Ethem Paşa Konağı'nda da görülen ortak özelliklerdir. Cephe özellikleri bakımından Ethem Paşa Konağı'nın diğer dönem yapılarından en önemli farkı, iki bölümün ayrı ve kütle hâlinde tasarlanması olgusunun cepheye yansımadır.

Yapının planındaki simetri cephelere güçlü bir şekilde yansımakta; pencere dizileri, çatıdaki hareketlenmeler de bu simetriyi vurgulamaktadır. Kütle parçalarında genel anlamda görülen bu simetri sürekliliği, Haliç cephesinde perspektifi güçlendiren teras ve cihannüma etkisi veren çatı katı bölümleriyle kendi içinde bozulmuş ve yapıda denge sağlanmıştır. Geniş ana kütlelerin yarattığı yatay etkiye karşılık, plandaki her sofa ve oda biriminin hareketliliği cepheye yansımış, bu da yapıya genişlik etkisini azaltan bir boyut kazandırmıştır. Cephelerin oldukça sade, süslemesiz ve bu boyuttaki konaklara kıyasla mütevazı olduğu göze çarpmaktadır (Şekil 26-29).

GELENEKSEL OSMANLI MİMARİSİ	GELENEKSEL OSMANLI MİMARİSİNDE BATILILAŞMA ETKİSİ	ETHEM PAŞA KONAĞI
Anadolu'da kapsama alanı en geniş konut tipi, taşıyıcı sistemi ahşap, kerpiç dolgulu, zemin katı taş olan geleneksel konuttur. Yapı malzemesi olarak genellikle ahşap tercih edilmiştir.	Tanzimat döneminde mimarideki yasal düzenlemelerle özellikle yangından korunmak amacıyla kârgir inşaatın özendirilmesi; endüstrileşmenin etkisiyle yapı malzemelerinin yanı sıra Batı'nın yapım sistemi tekniklerinin de Osmanlı mimarlığında yer alması.	Düsey taşıyıcıların modern ölçülü tuğla malzemeyle yığma kârgir, yatay taşıyıcıların ise ahşap kirişleme tekniğinde inşa edildiği bir yapım teknolojisine sahiptir. Daha esnek tasarım gerektiren ikincil önemdeki küçük boyutlu odalar ve hela duvarları ile çatı katında yer alan bölüm ahşap karkas olarak önerilmiştir.
Organik, asimetrik düzenler, kapalı-yarı açık- açık mekânlarıyla dış dünya ve manzarayla ilişkisi	Aksiyel ve simetrik bir mimari anlayışın ortaya çıkması	Yapı, harem ve selamlık bölümlerinin birbiriyle ilişkileri açısından iki paralel iç sofalı plan tipindedir. 19. yüzyılda inşa edilen büyük yapılar-da görülen muntazam ve simetrik plan tercihi de görülmekle beraber, cephedeki Batı mimarisi etkisi, yerini iç mekânda geleneksel semalara göre üretilmiş çözümlere bırakmıştır.
Konut tipini tayin eden sofanın ana dağılım merkezi olması	Sofaların salonlara dönüşmesi; iki odayı birbirine bağlayan geçitler olarak planlanan koridorların zamanla büyük ölçekteki evlerde bölüm sofalarını birbirine bağlayan esas elemanlar haline gelmesi	Konak, harem ve selamlığa ait eşdeğer nitelikte ayrı iç sofalı iki müstakil bölümü olan ve bağlantıları iç koridorlar aracılığıyla sağlanan iki ev karakteri taşımaktadır. Tüm mekânlar doğrudan sofaya açılmamaktadır. Odalardan birbirine geçiş olması Tanzimat etkisiyle Türk evinde görülen değişmelerdendir.
Her odanın bir ev niteliğinde ve işlevsel açıdan aynı olması.	Odalardan belirli işlevlere sahip, tefris ve dekoruyla tekil bölümlere dönüşmesi	Geleneksel Türk evindeki her odanın kendi kendine yeten birim olma özelliğinin konakta kaybolduğu görülmektedir.
En değerli odanın genellikle köşede konumlanması	Rönesans Avrupası'nda olduğu gibi, bazı örneklerde en değerli odanın ortada olması	Yapıdaki ikincil önemdeki mekânlar dar cephelerde yer almaktadır; Halic cephesi ve giriş cephesindeki sürekli çıkıntılarla oda birimleri cepheye yansımıştır.
Odalardan kareye yakın, dikdörtgen şeklinde olması	Oda sayılarının artması, boyutlarının değişmesi	Yapının taşıyıcı sistemi ve odanın boyutu biçimini etkilemiştir; ahşap malzemenin getirdiği esneklik hissedilmemekle beraber oda boyutları birbirine yakın olup geleneksel konutlarda olduğu gibi kareye yakın dikdörtgen şeklinde tasarlanmıştır.
Duvara bitişik konumlandırılan tefrisin sabit elemanlarla yapılması	Ocakların mangal, soba ve şöminelere; yüküklerin dolap ve büfelere dönüşmesi	Batılı yaşam tarzının yavaş yavaş hissedildiği, yüküklerin, geniş dolapların olmayışından ve şöminelerden anlaşılmalıdır.
Önem derecesi fazla olan odaların üst katta olması; katı seması olan üst kata karşılık, düzenli seması olmayan zemin katta servis alanlarının bulunması	Zemin kat semasında plansızlık ve her türlü işleve uyabilecek mekân bölüntülerinin olmaması; kullanılacağı işlev doğrultusunda oluşturulmuş mekânlar	Zemin kat kullanılabilecek işleve göre oluşturulmuş mekânlar şeklinde tasarlanmıştır; ana kat olan birinci kattan tek farkı çıkıntılarla kuvvetlendirilmemiş, tekrar eden mekânlar şeklinde bir plana sahip olmasıdır.
Merdivenin genelde avlu kenarında ve abartısız, yalnızca işlevsel amaçlı olması; plan üzerinde fazla etkili olmaması	Merdiven sofasının bulunduğu yerin ve biçiminin değişime uğrayarak iç sofalı evlerde artık önemli bir yer kazanması ve plan üzerinde etkili bir elemana dönüşmesi; Barok etkilerle eğrisellenen merdivenlerin daha sonra Neoklasik düzende sert ve dik hatlı açılara biçimlenmesi	Ana merdivenler aksiyel ve monumental bir özellik göstermektedir. Her ikisi de orta mekân dışında yer alarak planda etkili bir elemana dönüşmüştür.
Türk evinde odanın daha iyi bir açıdan algılanması için girişin ortadan değil, köşeden olması	Odalara köşeden girişler terk edilerek ortadan girilmesi	Konakta oda kapılarının çoğunlukla köşede yer aldığı görülmektedir.
Organik sokak konturunu izleyen alt beden duvarının üst katta çıkıntılarla zenginleştirilmesi	Çıkıntılarının azalması, saçakların daralması, birinci kat çıkıntılarının yerine zemin kat sokakla ilişkisinin kurulmasıyla tüm katlarda cephe hareketlerine yer verilmesi; yine gelenekselden farklı olarak çıkıntılarının bir kısmının açık çıkma formunu alması ve balkonlara dönüşmesi	Klasik çıkma kullanılmamış, onun yerine zemin katın sokakla ilişkisi kurularak tüm cepheler hareketlendirilmiştir. Zemin katta kullanılan dairesel çıkmanın üst katta terasa dönüşmesiyle, yapı derinliğinin ve Halic cephesi perspektifinin kuvvetlendirilmesi sağlanmıştır.
Mahremiyet ve içe dönüklük özelliğinden dolayı zemin katın çoğunlukla sağır olması, dış çevreyle ilişkisinin azlığı; cephe biçimlenmesinde büyük etkisi olan pencerelerin üst katlarda sokak ve dış mekânı görecektir şekilde yerleşmesi, daha küçük tutulan iki sıralı üst pencere dizisi (tepe penceresi)	Mahremiyet ve güvenlik olgusunun geri plana itilmesi, pencerelerin dış çevreye dönük bir mekân anlayışının sonucu olarak düzenlenmesi, zemin katta da üst katlar gibi dışa açılım olması,	Oda boyutuna bağlı olarak pencere sayısının arttığı gözlenirse de pencere aralarının sıklığı ve üçlü pencere gruplarının kullanımı dikkat çekmektedir; zemin kat ile birinci katta aynı pencere düzeni vardır.
	Antik Yunan ve Rönesans mimarlığına ait öğelerin kullanılmaya başlanması, cephe boyunca simetrik bir anlayışın olması, pencere boyutlarının klasik Osmanlı pencere boyutlarından büyük tutulması, pencere söve biçimlerinin değişmesi, pencere üstlerinin üçgen alınık ve dairesel kemerli silmelerle bezenmesi, sofalarda pencerelerin döşemeye kadar inmesi, tepe pencereleri ile tahta kepenlerin kaybolması	Kârgir taşıyıcı yapıda atı etkisiyle yüksek pencere kullanılmıştır. Yapıda Neoklasik mimari üslubun özelliklerinden olan üçlü pencere grubu görülmektedir. Düz atkı, yarım daire ve/veya basık kemerli pencereler farklı yüzeylerde veya katlarda kullanılarak tasarıma çeşitlilik kazandırılmış, sofa pencereleri azami derecede büyütülmüş ve yükseltilmiştir.
Konut girişlerinin abartılı anlatım ve öğelerden uzak olması	Sütunlarla taşınan çıkıntılar ve anıtsal merdivenlerle vurgulanan girişler	Dış mekânda merdiven ve girişlerde merkezilik ve anıtsallık, merdiven evinde eğrisel formlar göze çarpmaktadır.
Araziyle uyumlu, sokakla bütünleşen, büyük perspektifler oluşturmayan bir görüntü vermesi	Kütlelerin daha ağır ve daha bütüncül şekilde planlanması; kent silüetlerinde hâkim ve büyük etkiler yapan yapılar inşa edilmesi	Uyumlu ve belirli bir aksın görüldüğü Süleymaniye silüeti, Batılı formların büyüklük ve bütünlük anlayışıyla inşa edilmiş büyük ölçekli yapı; kentsel dokuda ölçek büyümesine neden olması.
Yerel mimarlar ya da ustalar eliyle ve geleneksel yapım teknikleriyle inşaat yapılması.	Uygulayıcının artık yavaş yavaş değişmesi, eserlerin çoğunlukla azınlık ya da yabancı mimarların elinden çıkması, özellikle büyük yapılarda, konak ve köşklere mimarın şahsi müdahalelerinin hissedilmesi	Konağın mimarı Osmanlı hükümeti adına görev yapan ve dönemin modası olan üslupları takip eden, İngiliz mimar William James Smith'dir.

Çizelge 2. Geleneksel Osmanlı Mimarisi üzerinde Batılılaşma etkisi ve Ethem Paşa Konağı'nın bu bağlamda irdelenmesi





Şekil 26. Ethem Paşa Konağı Haliç cephesi (Tüten ailesi arşivi, 1926-1937)



Şekil 27. Ethem Paşa Konağı selamlık avlusu; giriş cephesi ve doğu cephesine bir bakış (Tüten ailesi arşivi, 1926-1937)



Şekil 28. Ethem Paşa Konağı; giriş cephesi ve batı cephesine selamlık avlusundan bakış (Tüten ailesi arşivi, 1926-1937)



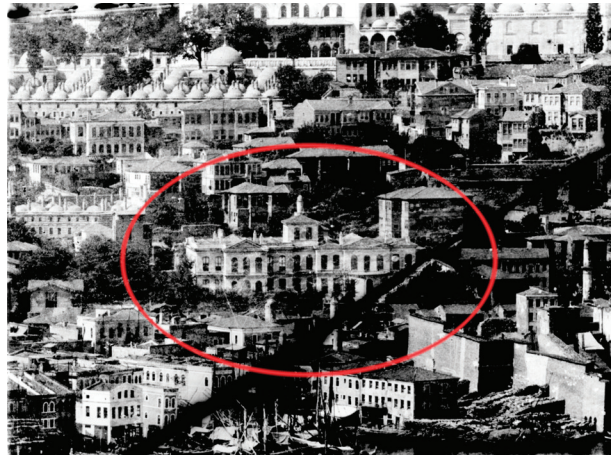
Şekil 29. Ethem Paşa Konağı; harem bölümü giriş ve batı cephesine bakış (Tüten ailesi arşivi, 1926-1937)

## 4. Ethem Paşa Konağı'nın Restitüsyonu

Konağın yapıldığı tarihten yıkıldığı güne kadar geçirdiği aşamaları belirlemek ve özgün durumuna ilişkin belgelere ulaşmak için yazılı ve görsel kaynaklar taranmış, benzer niteliklere sahip dönem yapılarının incelenmesi ve literatür taraması sonucunda elde edilen veriler ışığında, analogi yoluyla konağın restitüsyon önerisi hazırlanmıştır. Dış cephede tezyinat, bezeme gibi özel detayların olmaması restitüsyon çalışmasını kolaylaştırmıştır.

### 4.1. Restitüsyon Kararlarına Temel Oluşturan Veri Kaynakları

Yapının ilk inşa edildiği dönemdeki durumunun tespit edilebilmesi için çeşitli belge ve görsel kaynaklardan elde edilen bilgilere dayanılarak restitüsyon kararları verilmiştir. Restitüsyonda yararlanılan kaynaklar şunlardır:



Şekil 30. Ethem Paşa Konağı, (Lorando Albümü, 1850-1855)

■ **1. Eski Fotoğraflar:** Güvenilir belgeler olarak değerlendirilen bu fotoğraflardan en önemlileri Tüten ailesi fotoğraf arşivinden alınan, 1930'lu yıllara ait cephe ve iç mekân fotoğraflarıdır. Fotoğraflar, bugün mevcut olmayan yapı hakkında ayrıntılı veri oluşturmakta ve konağın üçüncü boyutu hak-

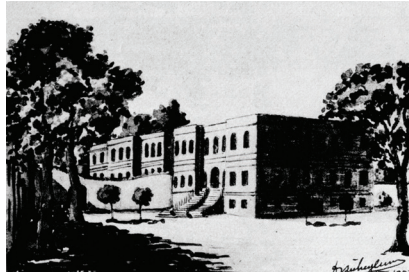
kında bilgi vermektedir. Ethem Paşa Konağı'nın restitüsyon cephe çizimleri bu fotoğraflar doğrultusunda hazırlanmıştır. Konağa ait en eski tarihli fotoğraf, 1850-1855 yılları arasında tarihlenen Lorando albümündeki bir fotoğraftır (Şekil 30). Bunun yanı sıra ilgili Kurulun arşivinden temin edilen 1967 tarihli

fotoğraflar yapının yıkımdan hemen önceki son durumunu belgelemektedir. Ayrıca Alman Arkeoloji Enstitüsü fotoğraf arşivinden sağlanan fotoğraflardan; konağın bütün deposu olarak kullanımından sonra, 1960 yılındaki durumu hakkında bilgi edinilmektedir. Süheyl Ünver'e ait suluboya resim çalışması yapının Kızılay'a ait bir depo olarak kullanıldığı 1957 yılındaki hâlini göstermektedir. Konağın Haliç'e bakan cephesini gösteren tarihi belirlenemeyen bir kartpostal da başvurulan bir diğer kaynak olmuştur (Şekil 31, 32).

■ **2. Eski Haritalar:** 1913 tarihli Alman Mavileri haritası, 1920'li yıllara tarihlenen İstanbul Harita Şirketi'nin hazırladığı harita, 1941 tarihli Pervititch haritası ile 1904 tarihli Goad Haritası vaziyet planı ölçeğinde konağa dair önemli bilgiler sunmaktadır. Bu haritalar; parsel ve yapının boyutları, parsel içindeki yapı alanı, yol ve arazi kotları, bahçe duvarları, yapının girişleri ve yapım sistemleri gibi ayrıntıları içermektedir (Bkz. Şekil 11, 12, 17, 65).

■ **3. Tipolojik araştırma:** Tipolojik araştırma kapsamında yapım şekli ve dönemi itibarıyla bilgi ve verebilecek yapılar incelenmiştir. Konağın Batılılaşma etkisinde yeni bir üslubun denendiği bir yapı olması, restitüsyon denemesinde dönemin mimari ve kültürel etkilerinden yararlanmayı gerekli kılmıştır. Konak, 1840-1850'li yıllarda Sultan Abdülmecit döneminde inşa edildiğinden, sivil mimarlık örneği 19. yüzyıl konakları ve Türk evi tipolojisinden yararlanılarak yapı biçimleri tanımlanmıştır. Karşılaştırmada, yapıların plan tipleri, taşıyıcı sistem, malzeme vd. nitelikleri göz önüne alınmıştır (Çizelge 2).

■ **4. Benzer Dönem Yapılarının İncelenmesi:** Eldeki verilerle mevcut durumu hakkında yeterli bir tahminde bulunulamayan yapı hakkında bir diğer kaynak da, benzer örneklerin incelenmesi yoluyla yapı elemanlarına ilişkin boyut ve ayrıntıların saptanmasıdır. Ethem Paşa Konağı, Tanzimat döneminde Osmanlı mimarisinde yaşanan



Şekil 31. Ethem Paşa Konağı selamlık avlusu (Süheyl Ünver'in suluboya çalışması)



Şekil 32. Ethem Paşa Konağı'nı da içine alan eski Süleymaniye görüntüsü (Tarihi belirsiz eski bir kartpostal)

değişimi yansıtsa da, plan düzleminde hâlâ geleneksel Türk evinin özelliklerine taşıdığından tipolojik karşılaştırma yapmak amacıyla incelenen örnekler, mekân düzenlemeleri ve ilişkileri ile yapım tekniği ve cephe düzeni açısından hem geleneksel mimari hem de Batılılaşma etkisiyle inşa edilen yapılardan seçilmiştir. Bu amaçla, İstanbul'un çeşitli bölgelerinden yapım tekniği ve yılı, mimari üslubu ve plan özellikleri açısından Ethem Paşa Konağı'yla benzerlik gösteren yapılar ele alınmıştır. Bu tipoloji çalışmasında incelenen örnekler arasında Ethem Paşa Konağı'nın mimarı William James Smith'in Türkiye'de gerçekleştirdiği yapılar ilk sırayı almaktadır. Bunlar Tophane Kasrı, Dolmabahçe Sarayı Alay Köşkü, Taşkılla (Mecidiye Kışlası), Gümüşsuyu Askeri Hastanesi (Tophane-i Amire Hastanesi), İngiliz Konsolosluk ve Gemicilik Binaları

ile Konsolosluk Hapishanesi'dir. Diğer örnekler; Abdülatif Suphi Paşa Konağı, Mütercim Suphi Paşa Konağı, Mermer Konak, Baltalimanı Sahil Sarayı, Şair Nigâr Hanım Konağı, Adile Sultan Kasrı, Malta Köşkü, Çadır Köşkü ve yine Ethem Paşa'ya ait olan Halil Ethem Paşa Yalısı'dır. Benzer dönem yapıları içinde William James Smith'e ait yapılardan konut işlevi görmeyenler yalnızca cephe ve mimari öğeler bazında incelenmiştir. Diğer yapılar ise, Ethem Paşa Konağı restitüsyonuna altyapı oluşturacak plan özellikleri, taşıyıcı sistem tanımları ve boyutları, cephe ve etkili üslup özellikleri, pencere, kapı, merdiven gibi mimari öğeler ile tavan ve cephe süslemelerinde görülen bezemeler yönünden ele alınmıştır (Şekil 33-35).

■ **5. Arşiv Kayıtları:** Belgeler, fotoğraflar ve yapıya ait plan çizimleri için İstanbul Kültür Varlıklarını Koruma Bölge Kurulu arşivi, IRCICA Kütüphanesi, Alman Arkeoloji Enstitüsü fotoğraf arşivi, İstanbul Üniversitesi Nadir Eserler Kütüphanesi fotoğraf arşivi, Mimar Sinan Üniversitesi Sedat Hakkı Eldem Arşivi, Arkeoloji Müzesi Encümen Arşivi, Osmanlı Arşivi taranmıştır. Osmanlı Arşivi'nden elde edilen belgelerin içinde yapıya ilişkin restitüsyonda yararlanılabilecek bir çizime rastlanmamış; yalnızca konağın kullanımına ilişkin bilgileri içeren belgelere ulaşılmıştır. Osmanlı Devleti'nde müzeciliğin öncüsü sayılan Osman Hamdi Bey'in Ethem Paşa'nın oğlu olması Arkeoloji Müzesi Encümen Arşivi'nden Ethem Paşa Konağı'na ait bilgi ve belgelerin temin edilebileceğini düşündürmüştür. Ancak bu kaynakta da herhangi bir veriye ulaşılamamıştır.

Ayrıca, eski fotoğraflarda görülebilen ancak ayrıntılı olarak tanımlanamayan yapı elemanlarının çiziminde, benzer nitelikli yapılardaki ayrıntıların esas alınmasının yanı sıra, bu konuda önemli kaynaklardan olan Ali Talat Bey'in 1922 tarihli "Ahşap İnşaat Eşkâli" ve "Kârgir İnşaat Eşkâli" eserleri ile "Doğramacılık, Marangoz ve

Silicilik” kitapları ve Sedad Hakkı Eldem’in “Yapı” kitabındaki detaylardan yararlanılmıştır.

## 4.2. Ethem Paşa Konağı'nın Restitüsyon Kararları

### ■ Vaziyet Planı

Vaziyet planının restitüsyon kararları; binanın ilk tasarımındaki plan şeması, bahçe duvarları ve komşu yapılarla ilişkisine dayandırılarak oluşturulmuştur. Yürürlükteki hâlihazır haritadaki kadastral çizgilerin eski haritalardaki konturla uyduğu görülmüş ve bu doğrultuda bahçe duvarları, harem-selamlık avlu duvarları ve Kepenekçi Sinan Camii'ni çevreleyen duvarlar ile konak alanını kuzeyde sınırlayan istinat duvarlarının yeri, eski haritalara dayanılarak sabitlenmiştir (Şekil 36).

Tüten ailesinin arşivinden alınan fotoğraflar ile Pervititch haritasında konağın oturduğu köşe kotları incelendiğinde; doğu ve batı yönlerinde dikkat çekici bir kot farkı olmadığı, ancak doğu-batı doğrultusunda Odunkapı Yokuşu Sokağı yönünde arazinin hareketlendiği görülmektedir. Yine aynı haritadan, konağın oturduğu alandan Kepenekçi Sinan Camii yönünde yaklaşık dört metrelik bir kot farkının olduğu tespit edilmiştir (Şekil 37, 38). Bunun yanı sıra Ethem Paşa Konağı'nın oturduğu kotu hesaplamak üzere Alman Arkeoloji Enstitüsü arşivinden temin edilen bir fotoğraftan yararlanılmış, günümüzde de mevcut olan Ethem Paşa Konağı'na komşu Yeni Kozluca Han ile konağın kot ilişkisi irdelenmiş, hâlihazır haritalardan belirlenen Yeni Kozluca Hanı'nın zemin kotuna göre Ethem Paşa Konağı'nın zemin kotu belirlenmiştir (Şekil 39a, b, c).

Yapının esas işleviyle, yani konak olarak kullanıldığı yıllara ait ilk verileri gösteren 1875-1880 tarihli taş baskı harita ile konağın eski fotoğraflarını incelendiğinde, yapının güney sınırında yer alan Kepenekçi Sinan Camii'ne ve konak bahçesinin güneydoğu duvarına bitişik müstemilat yapılarının olduğu görülmektedir (Şekil 40). Vaziyet planı restitüsyonunda; camiye bitişik, hakkında veri olan müstemilat binasıyla ana giriş kapısı yanındaki kapıcı odasına ilişkin bir öneri getirilmiştir (Şekil 41, 42). Pervititch

Ethem Paşa Konağı'nın Mimarı: William James Smith'e Ait İncelenen Yapılar					
Yapı	Yapım Tarihi	Yapım Sistemi	Üslup/ Tanım	Fotoğraf / Plan / Kesit / Görünüş	
Toplancane Kaarı/ Fındıklı - Beyoğlu	1847-1851	Yığna kagir yapım sistemi- ahşap kirişleme tekniğindeki kat doğanesi	Neoklasik- Ampir	İç sofalı ve aksiyal plan tipi	
Dolmabahçe Sarayı/ Aşçı Köşkü/ Dolmabahçe - Beşiktaş	1853-1854	Yığna kagir yapım sistemi- ahşap kirişleme tekniğindeki kat doğanesi	Neoklasik- Ampir	İç sofalı ve aksiyal plan tipi	
Taşhisar (Mediye Köprüsü)	1847-1853	Yığna kagir yapım sistemi- yapının özgen durumunda ahşap kirişleme tekniğindeki kat doğanesi	Neoklasik	İç avlulu ve aksiyal plan tipi	
İngiliz Konsolosluk ve Çarlık Binası/ Kuledibi - Beşiktaş	-1858	Yığna kagir yapım sistemi- yapının özgen durumunda ahşap kirişleme tekniğindeki kat doğanesi	Neoklasik	Orta sofalı ve aksiyal plan tipi	

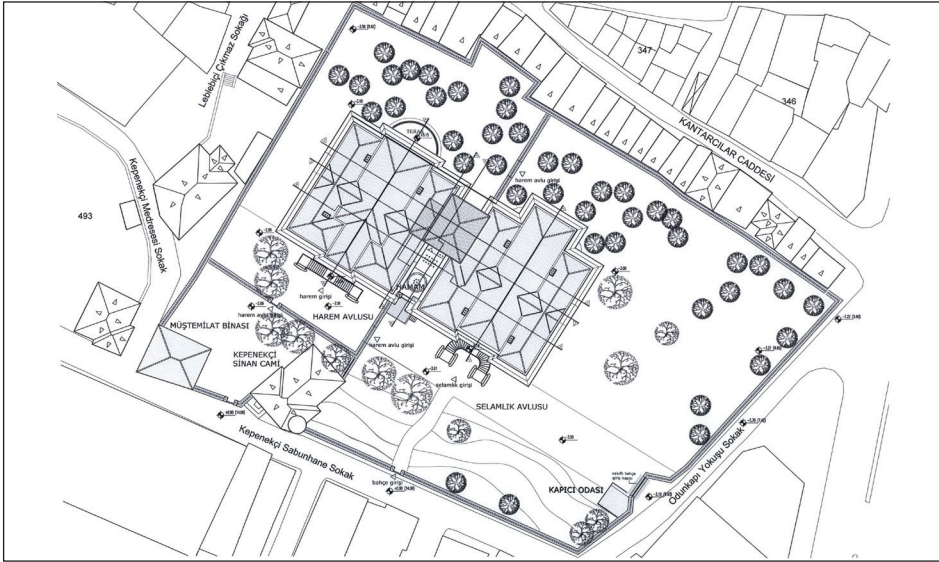
Şekil 33. Restitüsyon kararına örnek teşkil eden dönem yapılarının analizi

İncelenen Benzer Dönem Yapıları - 1					
Yapı	Yapım Tarihi	Yapım Sistemi	Üslup/ Tanım	Fotoğraf / Plan / Kesit / Görünüş	
Abdülkadir Süplü paşa Konağı/ Haritor - Fatih	1854	Yığna kagir yapım sistemi- ahşap kirişleme tekniğindeki kat doğanesi	Ampir-Barok / Orta sofalı eyvanlı plan tipi	İç sofalı ve aksiyal plan tipi	
Mermer Konak (Mühür Mühtar Paşa Köşkü)/ Mevlana - Kadıköy	1860-1870	Yığna kagir yapım sistemi- ahşap kirişleme tekniğindeki kat doğanesi	Neoklasik	İç sofalı ve aksiyal plan tipi	
Şair Nigar Hanım Konağı(Salih Zengin Konağı)/ Sultanahmet - Fatih	1875	Yığna kagir yapım sistemi- yapının özgen durumunda ahşap kirişleme tekniğindeki kat doğanesi	Neoklasik	İç sofalı ve aksiyal plan tipi	
Batılman Saill Sarayı(Şehit Paşa Saill Sarayı)/ Batılman - Sarıyer	1847	Yığna kagir yapım sistemi- yapının özgen durumunda ahşap kirişleme tekniğindeki kat doğanesi	Neorönesans	İç avlulu ve aksiyal plan tipi	

Şekil 34. Restitüsyon kararına örnek teşkil eden dönem yapılarının analizi

İncelenen Benzer Dönem Yapıları - 2					
Yapı	Yapım Tarihi	Yapım Sistemi	Üslup/ Tanım	Fotoğraf / Plan / Kesit / Görünüş	
Adile Sultan Kaarı/ Vallaşlıbağ - Üsküdar	1853	Yığna kagir yapım sistemi- ahşap kirişleme tekniğindeki kat doğanesi	Barok-Ampir	Orta sofalı ve aksiyal plan tipi	
Müteredim Rüşdü Paşa Konağı/ Vefa - Fatih	19. yy ikinci yarısı	Yığna kagir yapım sistemi- yapının özgen durumunda ahşap kirişleme tekniğindeki kat doğanesi	Neoklasik	İç sofalı ve aksiyal plan tipi	
Hali Ethem Paşa Yalı/ Çuhaklı - Beykoz	19. yy ikinci yarısı	Bodrum katı kagir, üzerindeki iki katı ahşap kerfakas yapının özgen durumunda ahşap kirişleme tekniğindeki kat doğanesi	Neoklasik	İki dış müşterek bir orta sofalı aksiyal plan tipi	

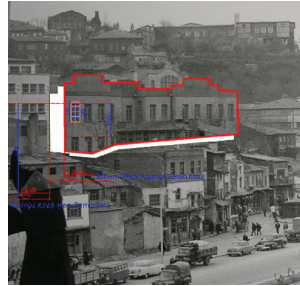
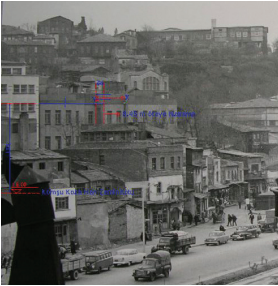
Şekil 35. restitüsyon kararına örnek teşkil eden dönem yapılarının analizi



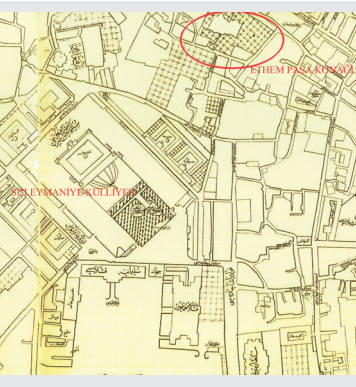
Şekil 36.  
Ethem Paşa  
Konağı  
vaziyet planı



Şekil 37. Ethem Paşa Konağı  
selamlık avlusunu; Keşanlı Sinan  
Cami yönüne bakış,  
(Tüten Ailesi arşivi, 1926-1937)  
Şekil 38. Konağın Odunkapı  
Yokuşu Sokağı'na  
paralel bahçe duvarı, selamlık  
bahçesi; kuzeybatı yönüne bir  
bakış (Tüten Ailesi arşivi, 1926-1937)



Şekil 39a, b, c.  
Yeni Kozluca Hanı ile  
Ethem Paşa Konağı'nın  
zemin kotu ilişkisini  
gösterir çalışma



Şekil 40. 1975-1980 tarihli taş baskı harita; Ethem Paşa Konağı ve yakın çevresi



Şekil 41. 1941 tarihli bir fotoğraf: Ethem Paşa Konağı güney yönünde bahçe girişi, müstemilat yapısı ve Keşanlı Sinan Camii (Kurul arşivi), Şekil 42. Ethem Paşa Konağı selamlık avlusunu; ana bahçe girişi (Tüten ailesi arşivi, 1926-1937)

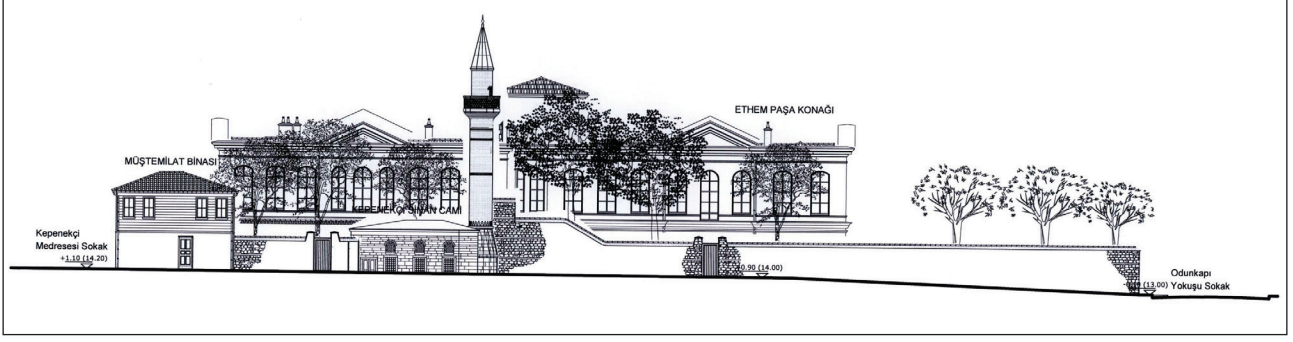


haritasında Keşanlı Sabunhane Sokağı'nda ve Keşanlı Sinan Camii'nin yanında bir de çeşme olduğu görülmektedir (Bkz. Şekil 17). Günümüzde ise alanda yapılan

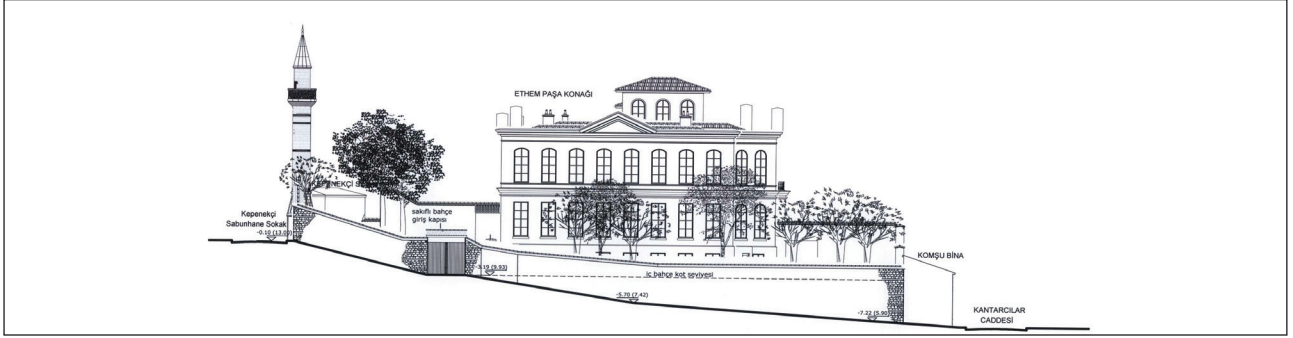
araştırmada bu çeşmeye ilişkin herhangi bir veriye rastlanmadığından, konağın vaziyet planında ve sokak silüetlerinde bu çeşme gösterilmemiştir (Şekil 43, 44).

#### ■ Konağın Planı

Plan şemasının oluşturulması hususunda bilgi veren tek belge Sedat Hakkı Eldem'in "Türk Evi Plan Tipleri" adlı kitabında yer alan (Eldem,



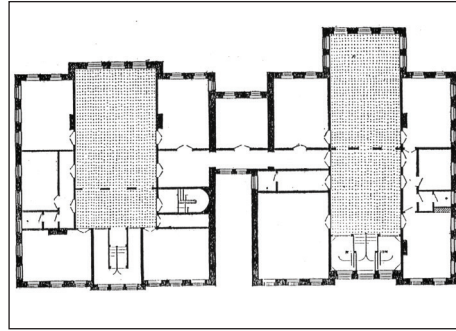
Şekil 43. Kepenekçi Sabunhane Sokağı Silüeti



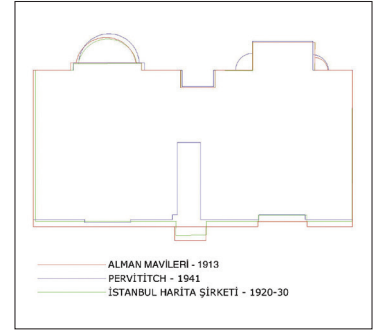
Şekil 44. Odunkapı Yokuşu Sokağı Silüeti

1954), konağa ait plan çizimidir (Şekil 45). Asıl kullanım katı olan 1. kat planı bu çizime dayandırılarak hazırlanmıştır. Başka bir görsel ya da yazılı kaynak bulunmadığından, zemin ve bodrum kat planları; benzer dönem yapıları, geleneksel Türk evi plan tipleri, yapının özgün durumuna ilişkin fotoğraflar ve eski haritalar incelenerek oluşturulmuş, boyutlar cephe fotoğraflarının iç planlamaya olası yansımaları hesaplanarak belirlenmiştir (Bkz. s. 16, Şekil 49-52).

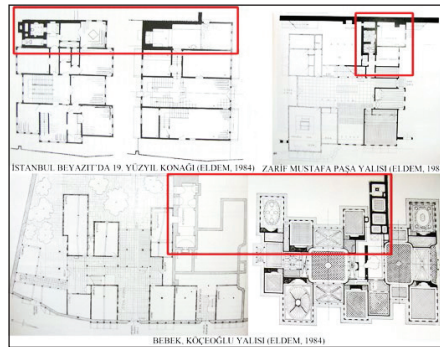
Parsel ve yapı sınırlarına ilişkin kesin ölçüler içeren en önemli veriler, 1913 tarihli 1/500 ölçekli Alman Mavileri haritası ile 1920'li yıllara tarihlenen İstanbul Harita Şirketi'nin hazırladığı haritadır. Plan boyutlarına ait veri elde edilebilen bir diğer harita ise, 1941 tarihli Pervititch haritasıdır; bina konturları harita mühendisliği esaslarına göre hazırlandığından, diğerlerine nazaran daha güvenilir kabul edilen Alman Mavileri haritasındaki plan ölçüleri esas alınmıştır. Harita, bilgisayar destekli çizim programı (AUTOCAD) yardımıyla elektronik ortamda ölçeklendirilmiş ve nirengi noktalarına göre veri girişi yapılmıştır. Alman Mavileri



Şekil 45. Ethem Paşa Konağı 1. kat planı (Eldem, 1954)



Şekil 46. Eski tarihli haritalardan elde edilen plan ölçülerinin karşılaştırılması



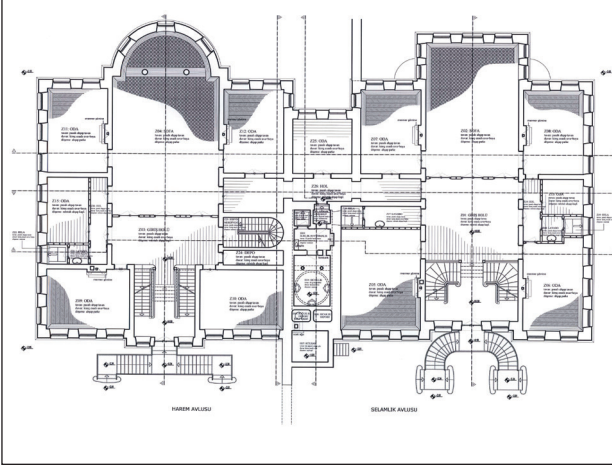
Şekil 47. Türk evi plan tipleri; servis mekânlarının birbirleriyle ilişkilerinin irdelenmesi

haritasında belirlenemeyen ölçüleri belirlemek için diğer haritalara başvurulmuştur. Aynı zamanda, yukarıda zikredilen üç haritadan elde edilen plan boyutları eksen noktalarından birbiriyle karşılaştırılarak karşılaştırma yapılmış, bu

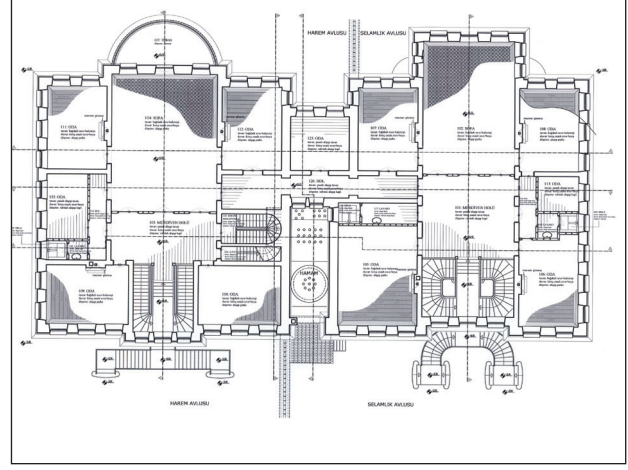


Şekil 48. Kapatılmış olan bodrum kat depo alanı (Tüten ailesi arşivi, 1926-1937)

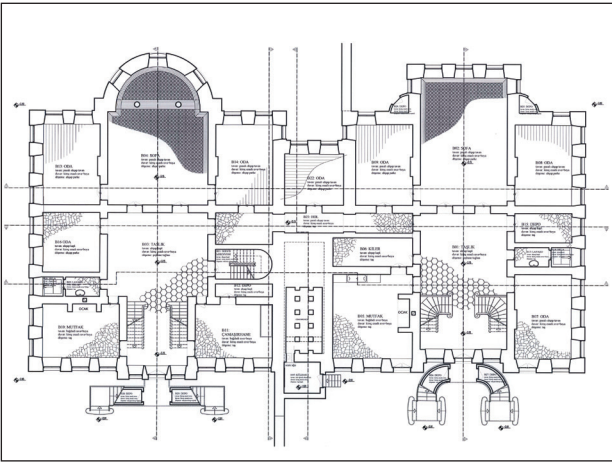
çalışma sonucunda birbirine çok yakın değerlerin çıktığı görülmüştür (Şekil 46). Son aşamada, yapının dış kontur ve gabarileri ile araziye oturma şekli, alanın vaziyet verilerini içeren hâlihazır harita üzerine işlenmiş ve oluşturulan dış kontu-



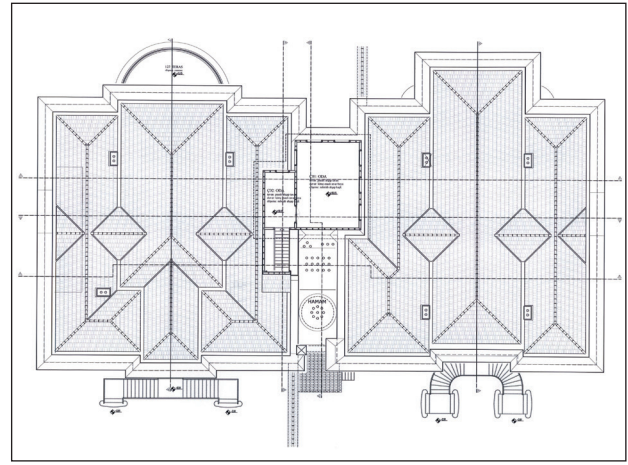
Şekil 49. Ethem Paşa Konağı zemin kat planı



Şekil 50. Ethem Paşa Konağı 1. kat planı



Şekil 51. Ethem Paşa Konağı bodrum kat planı



Şekil 52. Ethem Paşa Konağı çatı katı planı

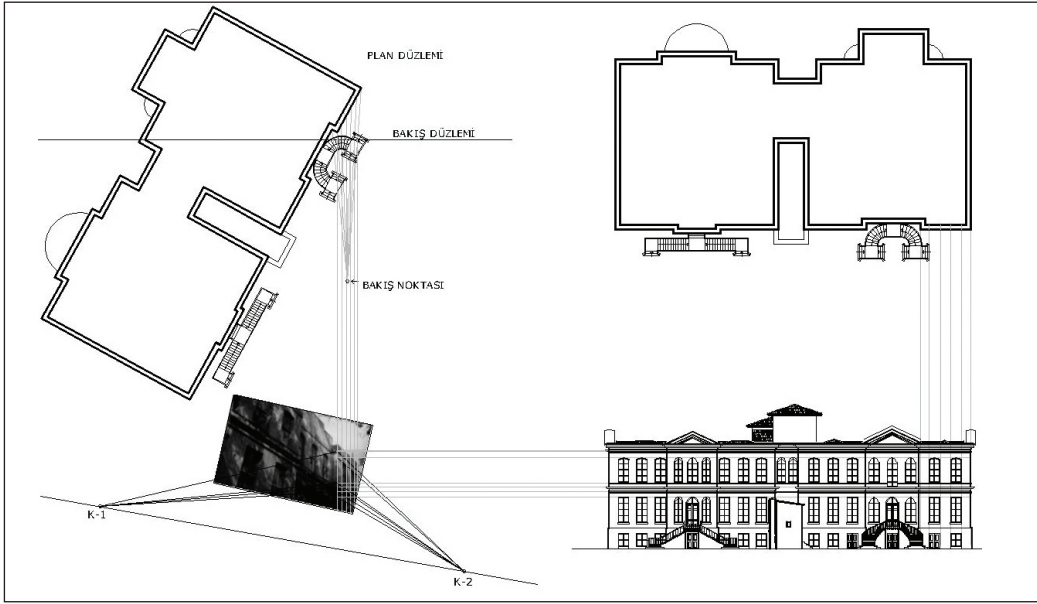
run mevcut yapılar, bahçe duvarları ve parsel çizgileriyle paralellik gösterdiği belirlenmiştir.

Bodrum kat planının restitüsyonunda sorun, mutfakın ana binada yer alıp almadığıdır. İncelenen örnek dönem yapılarında özgün mutfak mahallerine ilişkin bir veriye rastlanmadığından, bu konuya ilişkin çeşitli kaynaklara başvurulmuştur (Şekil 47). Buna göre; Osmanlı döneminde mutfak evin en alt katında veya bahçeye çıkıntılı olarak, servis mekânları içinde yer almaktadır. Ancak, büyük konaklarda mutfak evin dışında, yapıdan tamamen bağımsız olabilmektedir. Bunun nedeni; ahşap binalarda yangın çıkma tehlikesi, mutfak için daha büyük alanlara ihtiyaç duyulması, yemek kokularının ve isin evin içine girmemesi, bahçe ve servis mekânlarıyla bağlantının rahat olması ve gelişmiş plan tiplerinde, üst düzey yöneticilerin yaşadığı konutlarda erkek aşçı-

nun görev yapması vd. nedeniyle mutfakların evin dışında, kârgir olarak planlanması ve kiler, ambar gibi servis mekânlarıyla bağlantılı olmasıdır. İstanbul'da harem ve selamlık olarak iki bölümden oluşan ev tiplerinde; mutfakın selamlıkla görsel ilişki kurmaması için harem tarafında yer aldığı, ancak büyük konaklarda selamlığın kendi mutfakı olabildiği, sonraki dönemlerde ise geleneksel ev konseptinin terk edilmesiyle mutfakların evlere entegre olduğu farklı kaynaklarda belirtilmektedir (Ulular, 2006; Kuban, 1995). Ethem Paşa Konağı'nın kârgir olarak inşa edilmesi yangın tehlikesini ortadan kaldırmaktadır; bodrum katta bahçeden doğrudan girişi olan mekânların bulunduğu, bodrum katın bütünüyle servis mekânlarına ayrıldığı, harem ve selamlık bölümlerinin ayrı mutfakları olduğu görülmektedir. Konağın bir İngiliz mimar tarafından tasarlandığı göz önüne

alındığında; Batı normlarının plan şemasında etkili olması, mutfak ve servis mekânlarının konak yapısı içinde çözüldüğü düşüncesini desteklemektedir. Hizmetlilere ait mekânların ve depo vs. servis hacimlerinin de bu katta olduğu tahmin edilmektedir (Şekil 48).

Üst kat planlarına göre bodrum kattaki en büyük değişiklik, selamlık bölümündeki ana girişin yanı sıra, bu kata iki girişin daha olması ve kuzey cephesindeki çeyrek daire biçimindeki mahallerin selamlık sofasına eklenmesidir. Kuzey cephesindeki bu mekânlar Pervititch haritasında tek kat olarak gösterilmektedir ve bodrum katla sınırlıdır. Bodrum kat planı ve taşıyıcı sistem şeması düşünüldüğünde, bu hacimlerin mekân organizasyonuna dâhil edilemeyeceği çok açıktır ve planla da uyumsuzdurlar. Bu nedenle; kârgir bir yapı olmasının getirdiği kısıtlarla birlikte, bodrum katta zemin kattaki mekân



Şekil 53.  
Fotoğrafik perspektif yöntemi kullanılarak yapı elemanlarının ve kat yüksekliklerinin belirlenmesi

organizasyonu ve açıklıkların tekrarlanması uygun bulunmuştur. Bu kapsamda, çeyrek daire biçimli mekânların dışarıdan kullanılan ve bahçeye hizmet veren ek depo mahalleri olma olasılığı yüksektir.

### ■ Cephe Özellikleri

Kat yükseklikleri ve pencere boyutlarını tespit etmek amacıyla, tüm eski fotoğraflar değerlendirilerek, ilgili Kurulun arşivinden temin edilen yakın mesafeden çekilmiş 1967 tarihli bir fotoğraf perspektif açısından daha uygun bulunmuş ve bu görsel üzerinde çalışılmıştır: İlk önce binanın silme hizasından kaçış noktaları belirlenmiş, bu kaçış noktaları birleştirilerek ufuk çizgisi paraleli bulunmuştur. Sonraki aşamada fotoğrafın çekildiği nokta yaklaşık olarak belirlenerek, bakış noktası ile bakış düzlemi işaretlenmiştir. En son aşama ise, fotoğraf üzerindeki mimari elemanların izdüşümünün plan ve cephe düzlemine taşınarak kat yüksekliği ve pencere boyutlarının tespit edilmesidir (Şekil 53). Benzer dönem yapılarının kat yüksekliklerinin araştırıldığı bir çalışma da kontrol ve karşılaştırma amaçlı kullanılarak cepheler oluşturulmuştur (Çizelge 3) (Şekil 59-62).

Konağın cephesinde kat hizalarında silmeler mevcuttur. Ali Talat Bey'in 1922 tarihli "Kârgir İnşaat Eşkâli" kitabındaki detaylarda görüldüğü gibi (Şekil 54),

bu silmeler genellikle döşeme üst hizasını göstermektedir. Birinci kat döşeme kotu bu veriye dayanılarak bulunmuştur.

■ Kat silmeleri ve üçgen alınlık profilleri, yapıya ait fotoğraflardan ve mevcut benzerleri göz önüne alınarak yapılmış, detay ve boyutların belirlenmesinde yine Ali Talat Bey'in kitabından yararlanılmıştır (Şekil 55-57).

■ Terastaki metal korkuluk elemanları, Halil Ethem Paşa Yalısı'ndaki dökme demir korkuluk elemanlarıyla benzerlikleri dikkate alınarak çizilmiştir (Şekil 58).

### ■ Duvarlar

On dokuzuncu yüzyılda Osmanlı toplum yapısında yaşanan değişimlerin mimariye yansması sonucunda yeni bina türleriyle birlikte yeni yapı sistemleri ortaya çıkmış, Batı'dan gelen düşüncelerin etkisiyle, kârgir inşaat ahşap yapı sisteminin yerine geçmeye başlamıştır (Eldem, 1986). İstanbul'da sürekli çıkan yangınlar sonucunda, halkı kârgir yapı inşasına özendirici hükümleri içeren nizamnamelerin yürürlüğe girmesinin tasarım ve malzeme seçiminde etkili olduğu düşünüldüğünde bu doğrultuda bir inceleme yapılmıştır.

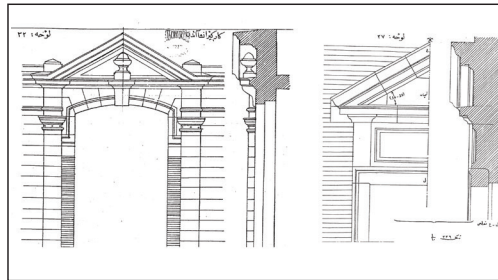
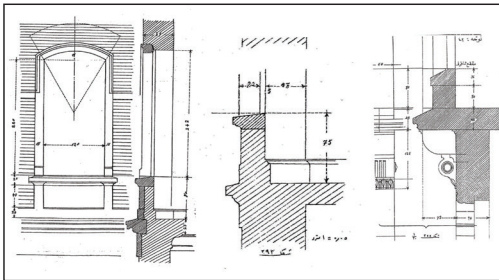
■ Sedat Hakkı Eldem'in "Türk Evi Plan Tipleri" kitabındaki (Eldem, 1954) plan şemaları incelendiğinde; kârgir ve ahşap duvar kalınlıklarının kroki şeklinde değil,

ölçekli çizim tekniğinde çizilmesi Ethem Paşa Konağı'nda iç duvarların tamamıyla ahşap olabileceğini düşündürmüştü; ancak Tüten ailesinden temin edilen iç mekânlara ait fotoğraflarda, sofayı merdiven sahanlığından ayıran duvar dışında, iç duvarların da kârgir duvar kalınlığında olduğu görülmüştür (Şekil 63, 64). Bu veriler ışığında, konakta bodrum kat, zemin kat ve birinci kat dış duvarları ile sofayı merdivenden ayıran iç duvarlar hariç, tüm iç duvarlar kârgir; daha esnek bir tasarıma sahip ikincil önemdeki küçük boyutlu odalar ve helâ duvarları ile çatı katında yer alan bölüm ise, ahşap karkas önerilmiştir. Goad haritasında tespit edildiği üzere, çatı katındaki bölümde duvarlar ahşap karkastır (Şekil 65). Yapının tütün deposu olarak kullanıldığı dönemde bu kat mevcut değildir, dolayısıyla çatı katının ahşap karkas olması muhtemeldir. Bu katta ahşap iskeletli bağdadi duvarların dışta ahşapla kaplı olmayıp iç mekândaki gibi sıvandığı tespit edilmiş ve bu doğrultuda bir öneri getirilmiştir.

■ Kurul arşivindeki 1967 tarihli bir fotoğrafa göre yapının taşıyıcı duvarları dolu tuğlayla (harman tuğlası) yığma olarak inşa edilmiştir (Şekil 66). Pencere kenarındaki duvar yüzeyinden, tuğla duvar örgüsünde kilit örgü sisteminin kullanıldığı ve sıvanın büyük oranda döküldüğü görülmektedir. 1845-

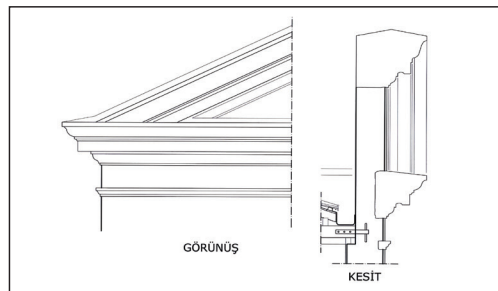
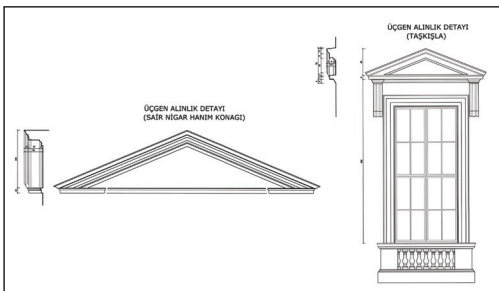
Yapı Adı	Bodrum Kat		Zemin Kat		1. Kat		2. Kat		Çatı Katı	
	Kat Yüksekliği (cm)	Döşeme Kalınlığı (cm)	Kat Yüksekliği (cm)	Döşeme Kalınlığı (cm)	Kat Yüksekliği (cm)	Döşeme Kalınlığı (cm)	Kat Yüksekliği (cm)	Döşeme Kalınlığı (cm)	Kat Yüksekliği (cm)	Döşeme Kalınlığı (cm)
Tophane Kasrı			435	25 (ahşap)	~440 (döşeme altına kadar)	-				
Dolmabahçe Sarayı Alay Köşkü			-	-	~440(döşeme altına kadar)	-				
Taşkışla (Mecidiye Kışlası)	525	100 (BA)	725	100 (BA)	700	100 (BA)				
İngiliz Konsolosluk ve Gemicilik Binaları			460	~20	390	-				
Abdülatif Suphi Paşa Konağı			495	60	410	60	465 (döşeme altına kadar)	-		
Mütercim Rüştü Paşa Konağı			450	40 (volta döşeme)	450	40 (volta döşeme)	450	-		
Baltalimanı Sahil Sarayı (Reşit Paşa Sahil Sarayı)			515	60	515 (döşeme altına kadar)	-				
Şair Nigar Hanım Konağı (Salih Efendi Konağı)	295	~30	460	~30	450	~30	470 (döşeme altına kadar)	~30	235	-
Adile Sultan Kasrı	320	45	570	30	570 (döşeme altına kadar)	30				
Mermer Konak (Mahmut Muhtar Paşa Köşkü)	375	~40	565	~45	560	~35	300 (döşeme altına kadar)	-		

Cizelge 3. William James Smith'in İstanbul'daki yapılarına (araştırmada örnek alınan yapılar kapsamında) ve benzer dönem yapılarına ait kat yükseklikleri ve döşeme kalınlıkları



Şekil 54. Parapet ve kat silmesi detayları (Ali Talat Bey, Kagir İnşaat Eşkali, 1922)

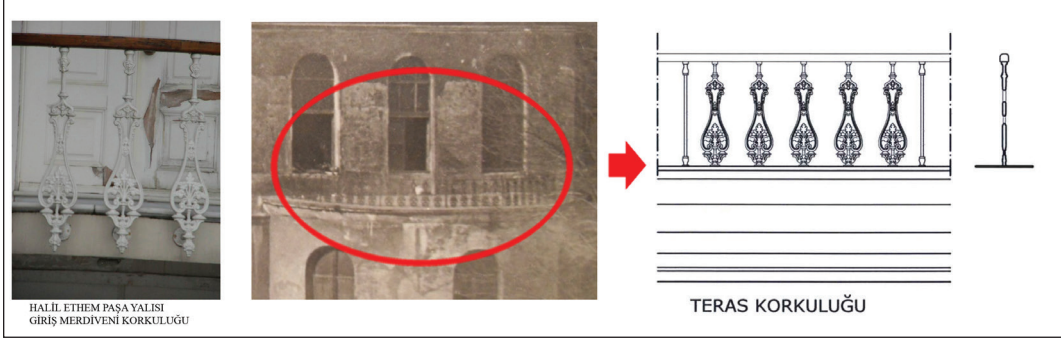
Şekil 55. Üçgen alınlık detayları (Ali Talat Bey, Kagir İnşaat Eşkali, 1922)



Şekil 56. Benzer dönem yapıları üçgen alınlık detayları

Şekil 57. Ethem Paşa Konağı üçgen alınlık detayı





Şekil 58.  
Ethem Paşa  
Konağı teras  
korkuluk  
detayının  
irdelenmesi



Şekil 59. Ethem Paşa Konağı kuzey cephesi



Şekil 60. Ethem Paşa Konağı güney cephesi



Şekil 61. Ethem Paşa Konağı doğu cephesi



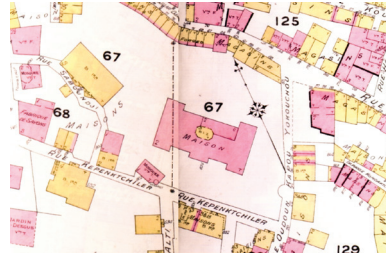
Şekil 62. Ethem Paşa Konağı batı cephesi



Şekil 63. Ethem Paşa Konağı 1. kat harem sofasından merdiven holüne bakış (Tüten Ailesi arşivi, 1926-1937)



Şekil 64. Ethem Paşa Konağı zemin kat harem sofasından görünüm (Tüten Ailesi arşivi, 1926-1937)



Şekil 65. 1904 tarihli Goad haritasından ayrıntı; Ethem Paşa Konağı ve yakın çevresi

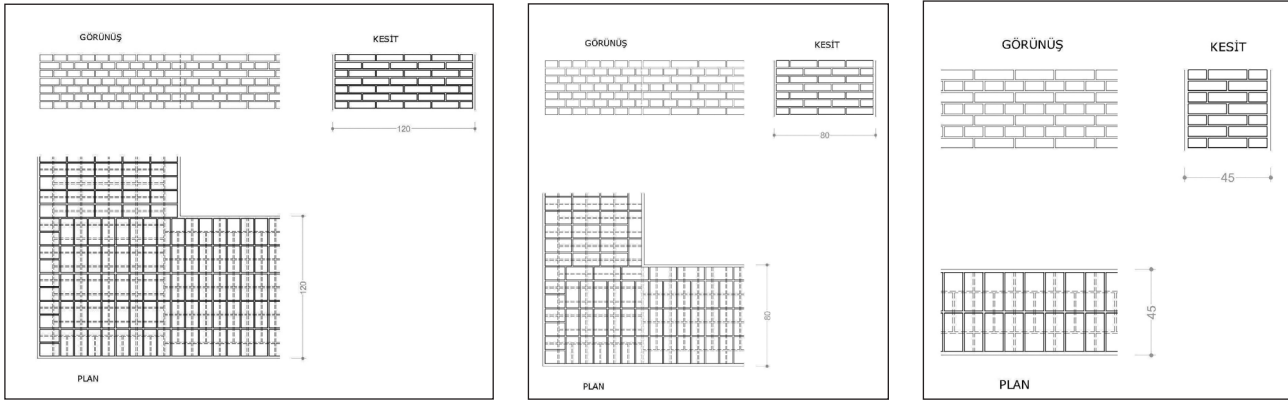


Şekil 66. Ethem Paşa Konağı giriş cephesi; selamlık girişine bakış (Kurul arşivi, 1967)

1918 yılları arasında inşa edilmiş yapılarda kullanıldığı tespit edilen ve Avrupa'da ve Osmanlı Devleti sınırları içinde farklı üreticilerin endüstriyel yöntemlerle imal ettikleri tuğla malzemenin standart 20-25 x 10-14 x 5,5-7,5 cm boyutlarında olduğu bilinmektedir (Yergün, 2002). Bu veri değerlendirildiğinde; 50 sıra tuğlanın karşılık geldiği pencere yüksekliği yaklaşık 3,30 m olarak hesaplanabilir. Bu da fotografik perspektif yöntemiyle bulunan kat ve pencere yüksekliklerinin doğ-

rulugunu ispatlamaktadır. Yapım teknolojisindeki gelişmeyle yapıların beden duvarlarının kalınlığında incelmeye olmuş, düşey taşıyıcılar modern ölçülerdeki tuğla malzemeyle yığma kârgir olarak inşa edilmiş; ahşap kirişleme tekniğiyle 1841-1850 yılları arasında inşa edilen yapılarda yatay taşıyıcılar ~ 105-125 cm, daha sonraki yıllarda ise ~ 70-100 cm arasında değişen ölçülerde kullanılmıştır. (Yergün, 2002). Ayrıca benzer dönem yapılarındaki iç ve dış duvar kalınlıkları incelendiğinde; bodrum

kat duvarlarının ortalama 100-120 cm genişliğinde olduğu görülmektedir (Çizelge 4). Yapının temel duvarları olan kârgir bodrum kat duvarları, diğer yapılardaki gibi üst kat duvarlarına oranla daha kalın olmalıdır. Üst kat dış duvar kalınlıkları da ortalama 50-80 cm.dir. Çizelge 4'de görüldüğü üzere, yaklaşık olarak aynı kat sayısı ve kat yüksekliğine sahip benzer dönem yapılarının duvar kalınlıkları da dikkate alınarak, konağa ait iç ve dış kârgir duvar boyutları belirlenmiştir. (Şekil



Şekil 67. Ethem Paşa Konağı bodrum kat dış duvarının boyutlarının belirlenmesi, Şekil 68. Ethem Paşa Konağı zemin kat ve 1. kat dış duvar boyutlarının belirlenmesi, Şekil 69. Ethem Paşa Konağı zemin kat ve 1. kat iç duvar boyutlarının belirlenmesi

YAPI ADI	Bodrum Kat		Zemin Kat		1. Kat		2. Kat		Çatı Katı	
	Dış (cm)	İç (cm)	Dış (cm)	İç (cm)	Dış (cm)	İç (cm)	Dış (cm)	İç (cm)	Dış (cm)	İç (cm)
Tophane Kasrı			~45-55	~35-40	~45-55	~35-40				
Dolmabahçe Sarayı Alay Köşkü			-	-	105 40	40 20				
Taşkılla (Mecidiye Kışlası)	~155-160	~85-130	~115	~80-100	~100	~80-100			~80	~80
İngiliz Konsolosluk ve Gemicilik Binaları	girilemedi	girilemedi	60	60	60	60				
Abdüllatif Suphi Paşa Konağı			95-100	80-85	75-80	65-70 50 (Hamam Duvarı) 20 (Sofa Duvarı)	75-80	50-55		
Mütercim Rüştü Paşa Konağı			60	60	35	-	35	-		
Baltalimanı Sahil Sarayı (Reşit Paşa Sahil Sarayı)			75-80	50-60	60-70	50-60				
Şair Nigar Hanım Konağı (Salih Efendi Konağı)	85-95	40-45	55-60	~45	40-45	30-35	40-45	30-35	10 (ahşap duvar)	-
Adile Sultan Kasrı	100	100	80	30	75-80 35 (WC duvarı)	65	60-65			
Mermer Konak (Mahmut Muhtar Paşa Köşkü)	85-90	45-50	60-65	35-45	50-55	35	50	35-40		

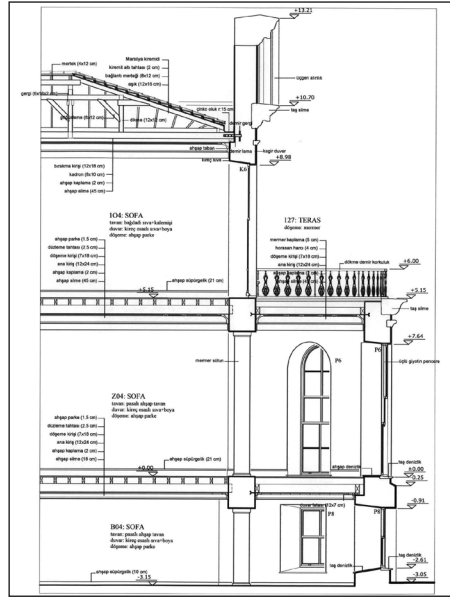
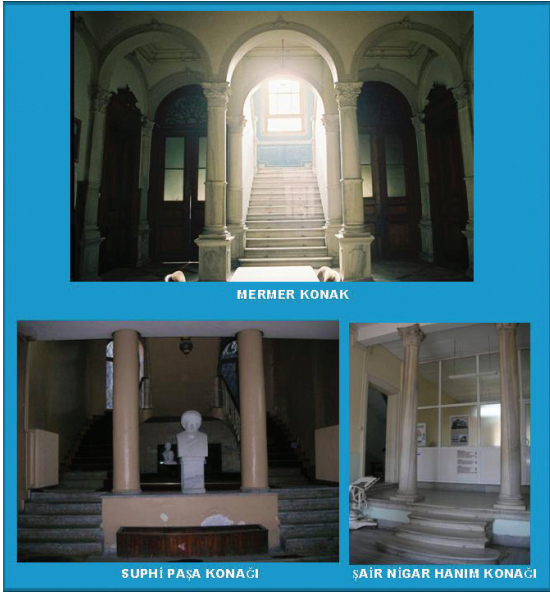
Çizelge 4. William James Smith'in İstanbul'daki Yapılarına (Araştırmada Örnek Alınan Yapılar Kapsamında) ve Benzer Dönem Yapılarına Ait Duvar Kalınlıkları

67-69). Benzer dönem yapılarındaki incelemede duvar kalınlığının bodrum kattan itibaren azalarak devam ettiği görülmektedir. Ethem Paşa Konağı'nda ise merdivenin bulunduğu kısımda, zemin kat ile birinci katı ayıran hizada herhangi bir dış duvar kalınlıklarının aynı olduğuna işaret etmektedir.

■ Taşıyıcı sistemle ilgili olarak çözülmesi gereken bir başka res-

titasyon sorunu da, harem bölümünde terasa çıkışın bulunduğu birinci kat beden duvarı olmuştur. Bu duvarın altında yaklaşık 7,5 m uzunluğunda bir açıklık vardır. Diğer dönem yapıları incelendiğinde, bu tür açıklıkların ayak veya sütunla taşındığı tespit edilmiştir (Şekil 70). Buna göre düz atkı ile mekân geçilmekte ve gelen yük sütunlarla zemine aktarılmaktadır (Şekil 71).

■ Diğer yapılar göre kat yüksekliği fazla olan Ethem Paşa Konağı'nda ahşap duvar kalınlığı hesaplanırken, ahşap karkas sisteme sahip yüksek katlı yapıların duvar kalınlıklarının incelenmesiyle elde edilen veriler kullanılmıştır (Çizelge 5). İncelenen örneklerden (Ertuğrul Tekkesi ve Güvercinlik Binası) ve literatür araştırmalarından; ahşap taşıyıcıların ve bağdadi çitaların boyut ve sıklığına, kullanılan



Şekil 70. Diğer dönem yapılarında taşıyıcı sistem detayları

Şekil 71. Harem bölümü sistem detayı

Yapının / Kaynağın Adı	Kat Yüksekliği	Duvar Kalınlığı	Dikme Boyutları/ Aralıkları	Bagdadi Boyutları/ Aralıkları
Ertuğrul Tekkesi	~4.0-4.30 m	20 -22 cm	4-5x12-13/30-40 cm	1x4-5 cm
Güvercinlik Binası	4.0 m	17-20 cm	15x15, 7x15/ 30 cm	1-1.5 / 1-3 cm
Zeyrek Cadesi 12-14 No'lu Ahşap Konak			3x11.5-12 cm	3-5 cm
Erenköy Prenses Atiye Köşkü		20-22 cm		0.5x4-9 cm
Yapı Kitabı (Eldem S.H, Soygeniş M.)		20-22 cm	7x14 / 40-50 cm	

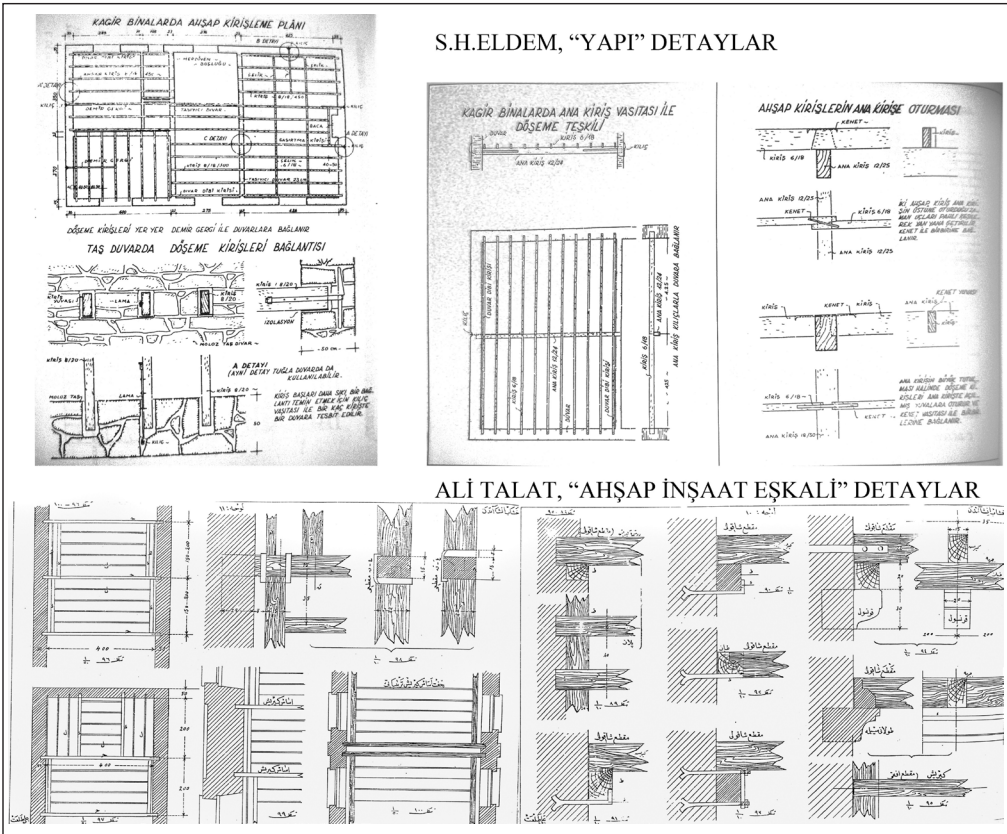
Çizelge 5. Dönem yapılarındaki çeşitli mimari elemanların boyutlarının incelenmesi



Şekil 72. Ethem Paşa Konağı, kesitler (1-1 Kesiti, 2-2 Kesiti)



Şekil 73.  
Ethem Paşa Konağı  
kesitler  
(3-3 Kesiti,  
5-5 Kesit



Şekil 74.  
Ahşap döşeme  
detayları  
(S. H. Eldem, 2005; Ali  
Talat Bey, 1922)

malzemeye ilişkin veriler bulunmuş ve bu doğrultuda bir öneri getirilmiştir (Şekil 72, 73).

### Döşemeler

■ Konağın inşa edildiği dönemin yapım teknolojileri ve malzemeleri birlikte değerlendirildiğinde, kat döşemelerinin ahşap kirişleme

tekniginde olduğu anlaşılmaktadır (Yergün, 2002). Pervittich haritasında döşemenin ahşap olduğu ibaresi de bu bilgiyi desteklemektedir. Konağın özgün döşeme sistemine ilişkin ayrıntılı bilgi veya belgeye ulaşamamış, ancak birkaç eski fotoğraf yardımıyla hacimlerin özgün döşeme kaplamasına ait veriler elde

edilmiştir. Bunun yanı sıra; döşeme kalınlığı ve kirişlemenin boyut ve sıklığı ile kaplama malzemesi olarak kullanılan ahşap malzemenin genişlik ve kalınlığının belirlenmesinde ve benzer dönem yapıları incelenerek oluşturulan döşemeye ilişkin çalışma kapsamında (Çizelge 3) incelenen yapılarda, boyutları



Şekil 75. Dönem yapılarında döşemelerin analizi



Şekil 76. Ethem Paşa Konağı bodrum kat sofasına ait olduğu düşünülen fotoğraf (Tüten Ailesi arşivi, 1926-1937)



Şekil 77. Ethem Paşa Konağı 1. kat selamlık merdiven holüne bakış (Tüten Ailesi arşivi, 1926-1937)



Şekil 78. Ethem Paşa Konağı'nın havadan çekilmiş fotoğrafı, 1960 (Alman Arkeoloji Enstitüsü Fotoğraf Arşivi)

belirsiz döşeme kirişleri ile döşeme kaplaması kalınlığının tespitinde, benzer yapım sistemi özellikleri gösteren ve büyük oranda özgün ahşap yapı stoğunu koruyan Fatih-Zeyrek'deki yapılardan yararlanılmıştır (Kuruca, 1997; Kalkavan, 1997). Ayrıca, yukarıda zikredilen Ali Talat Bey'in "Ahşap İnşaat Eşkâli" adlı kitabı ile Sedad Hakkı Eldem'in "Yapı" kitabındaki detay, boyut ve biçimlere ilişkin verilerden yararlanılmıştır (Şekil 74).

■ Geleneksel yapılarda 10 metre ve daha büyük açıklıklarda döşeme titreşiminin tavanı etkilememesi için çift kirişleme uygulandığı bilinmektedir (Eldem, 1986). Ayrıca döşeme kalınlıklarına ilişkin yapılan tipoloji çalışmasında, benzer mekân boyutlarına sahip dönem yapılarının döşeme kalınlıklarının 60 santime kadar ulaştığı belirlenmiş olup bu kalınlığın çift kirişlemeyi gerektirdiği bilinmektedir. Bütün bu veriler, boyutları 9 x 12 m ölçülerine varan büyük mekânlara sahip Ethem Paşa Konağı'nda da çift kirişleme sisteminin kullanıldığını göstermektedir.

■ Düşey taşıyıcılarda modern ölçülerdeki tuğla, yatay taşıyıcılarda

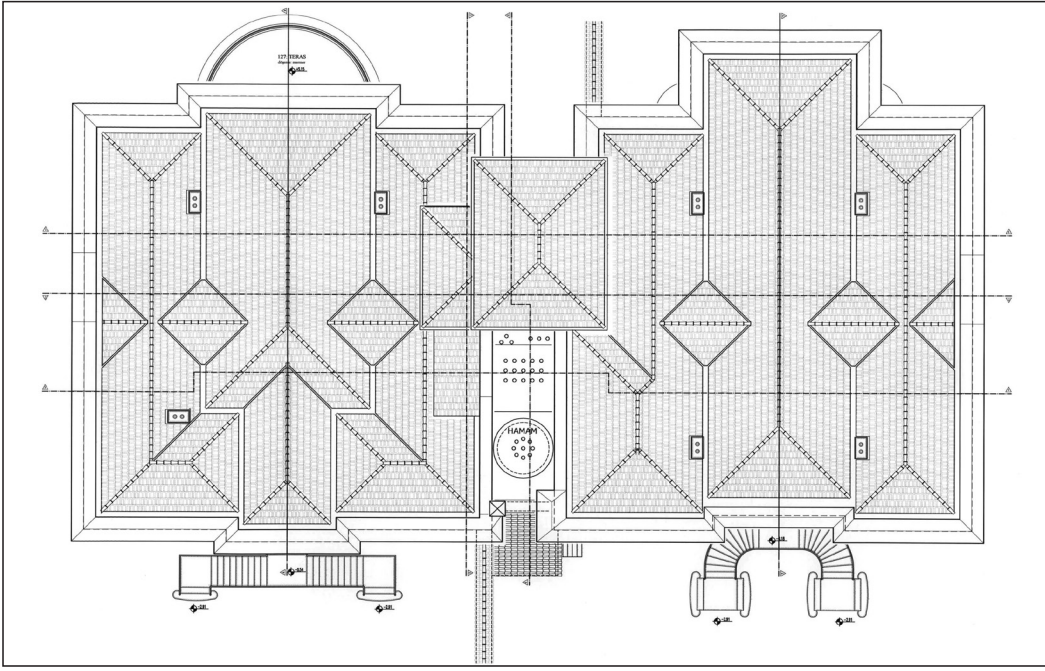
ise (volta) putrelli döşeme kullanımının 1870 ve sonraki yıllarda başladığı bilinmektedir (Yergün, 2002). Bu da Ethem Paşa Konağı'nın inşa edildiği dönemde (1843-1850) henüz volta döşeme yapım tekniğinin kullanılmadığını göstermektedir. Pervititch haritasında yapının özgün sisteminden farklı olarak, teras döşemesinin volta döşeme (putrelli döşeme) gösterilmesi, bunun daha sonra yapılan bir müdahale olduğunu ve farklı bir dönemi yansıttığını belgelemektedir. Bu nedenle teras döşemesinin yapının diğer alanlarında olduğu gibi çift ahşap kirişleme tekniğinde inşa edildiği ve üzerine horasan harcı sıvanarak döşeme kaplaması olan mermerin uygulandığı düşünülmektedir (Bkz. Şekil 71).

■ Ahşap kaplama boyutları konusunda karar verilirken, incelenen yapıların ahşap döşeme şekil ve genişlikleri sistematik bir şekilde sıralanarak (Şekil 75) konağa ait fotoğraftaki kaplamalarla karşılaştırılmış ve analogi yoluyla en uygun boyut bulunmuştur. Ayrıca, kaplama tahtası, ahşap süpürgelik vd. boyut ve biçimine ilişkin olarak yine eski

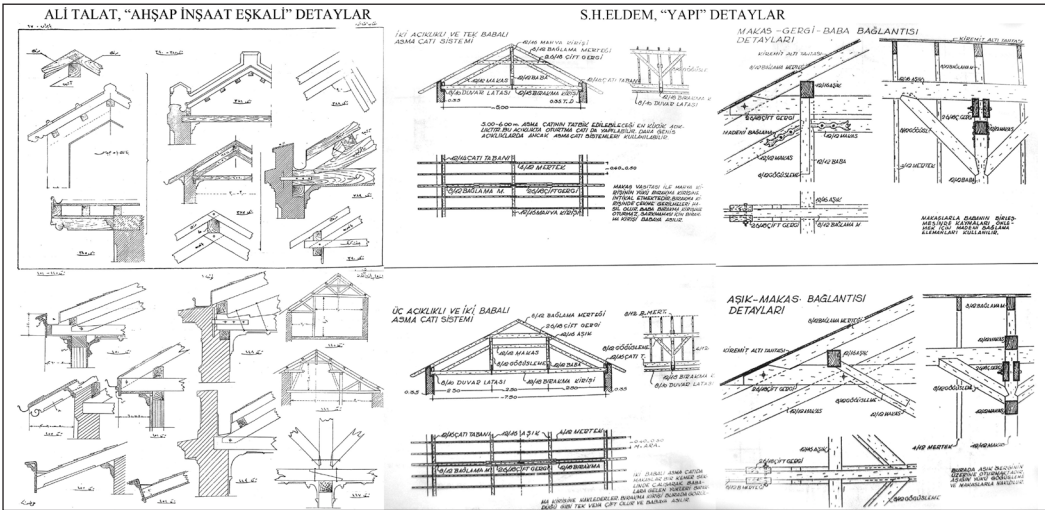
fotoğraflardan yararlanılmıştır (Şekil 76, 77). Sonuç olarak, birincil önem taşıyan bu mekânlarda birbirine geçme tekniği ile oluşturulmuş desenli ahşap döşemeler yapılması önerilmiştir. Tipolojik inceleme sonucunda; helâların yekpare mermer kaplama, bodrum kat döşeme kaplamasının ise doğal taş olması muhtemeldir. Taşlık mahallerinde şeshane tuğlası, mutfak ve çamaşırhane gibi servis alanlarında ise taş kaplama önerilmiştir (Bkz. Şekil 49-52).

## Çatı Örtüsü

■ Konağın ana yapısı kırma çatıyla örtülü olup diğer kısımlarda beşik çatı, tek eğimli çatı ve tonoz örtü kullanımı görülmektedir. Harem ve selamlık bölümlerinin çatıları birbirine benzer iki ayrı sistem olarak çözülmüştür. Her iki bölüm de kuzey-güney yönünde üçer adet kırma çatıdan oluşmaktadır. Konakta hamam dışındaki mekânlar kiremit çatı ile örtülüdür (Şekil 78). Yapıya ait eski fotoğraflar incelendiğinde, üçgen alınlıklar ve parapetler Marsilya kiremitiyle kaplıyken, çatıda alaturka kiremit



Şekil 79.  
Ethem Paşa  
Konağı çatı planı



Şekil 80.  
Ahşap çatı  
detayları  
(S. H. Eldem, 2005;  
Ali Talat Bey, 2008)

kullanıldığı tespit edilmiştir. Ancak 1941 tarihli Pervititch haritasında (Bkz. Şekil 17) harem bölümü çatı örtüsü (TF) Marsilya kiremidi gösterilirken, selamlık bölümünde (Tt) alaturka kiremit açıklaması vardır. Bu da, yapıdaki müdahaleler kapsamında çatı örtüsünde de değişiklik yapılmış olduğunu göstermektedir. Bu doğrultuda, benzer dönem yapılarında da görülen Marsilya kiremidinin yapının ilk tasarımında kullanıldığı kabul edilmiştir.

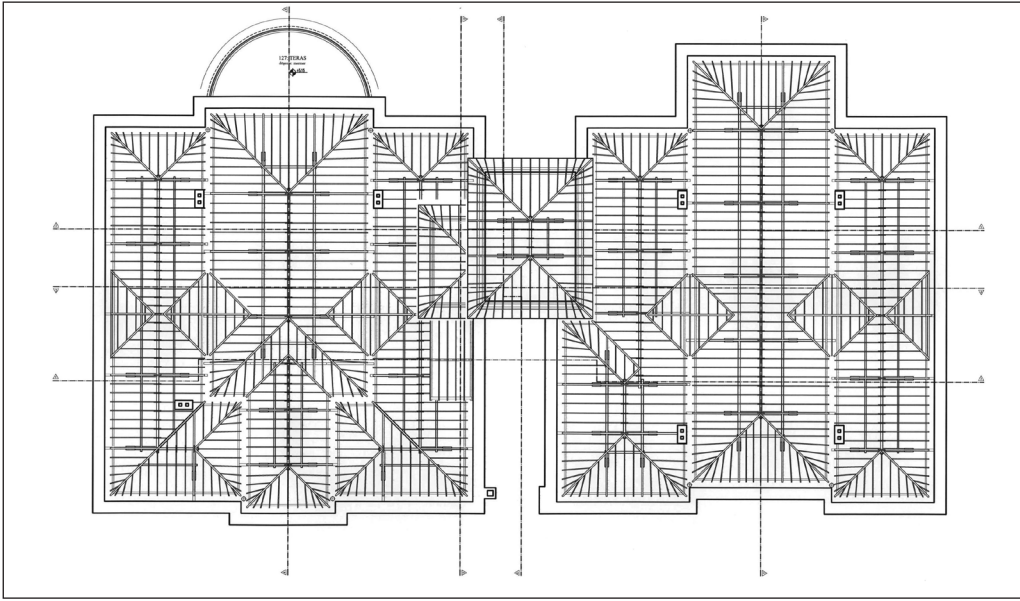
■ Restitüsyonda, çatıda gizli derede toplanan suların yağmur iniş borularından serbest bırakılması önerilmiştir. Çinko olukların kesit alanı çatı bölümünün  $m^2$  alanına bağlı olup  $1 m^2$  çatı alanı için yatay iz düşümde  $0,8-1 cm^2$

oluk kesit alanı kabul edilmektedir (Binan, 1990). Buna göre; selamlık ve harem bölümlerinin her birinin çatı alanı yaklaşık  $440 m^2$  olup  $440 \times 0,8=352 cm^2$  toplam kesit alanından ve  $352=\pi r^2/2$  formülüyle hesaplanarak, oluk yarıçapı  $15 cm$ , oluk çapı-genişliği  $30 cm$  çinko gizli dere önerilmiştir. Marsilya kiremidi kullanılan çatılarda maksimum eğim %40 olup (Eldem ve Soygeniş, 2005), çatı katına çıkan merdivenin tek yönlü çatı örtüsünün eğimi bu bilgi kullanılarak belirlenmiştir (Şekil 79).

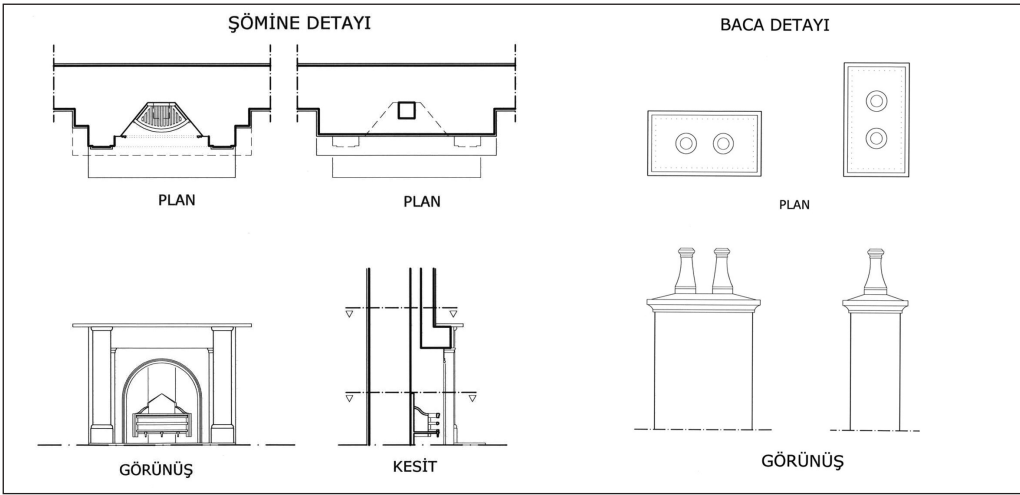
Çatı konstrüksiyonunu gösteren herhangi bir fotoğraf ve belgeye ulaşılamamıştır. Çatı elemanları için Sedat Hakkı Eldem'in "Yapı" kitabı ile Ali Talat Bey'in 1922 tarihli "Ahşap İnşaat Eşkâli" kitabındaki detay

ve boyutlar incelenmiş ve bu bilgiler doğrultusunda çatı restitüe edilmiştir (Şekil 80). Çatı konstrüksiyonu ahşap olup asma çatı sistemi ile yapılmıştır (Şekil 81). Bunun nedeni, 5-6 metreden fazla olan açıklıklarda ancak asma çatı sisteminin kullanılabilmesidir.

■ Konağın planında şöminelerin bulunduğu noktalara denk gelen beş adet bacanın çatı örtüsü üzerinde yükseldiği görülmektedir (Bkz. Şekil 25-27; 29). Buradan hareketle, Sedat Hakkı Eldem'in hazırlamış olduğu plan etüdündeki (Bkz. Şekil 45) şöminelerin konumları doğrulanmıştır. Bunlara ek olarak eski fotoğraflardan tespit edilen iki adet şömine ve baca da yapı önerisine eklenmiş ve detaylandırılmıştır (Şekil 82).



Şekil 81.  
Ethem Paşa  
Konağı çatı  
konstrüksiyon  
planı



Şekil 82.  
Ethem Paşa  
Konağı  
şömine ve  
bacaların  
restitüsyonu



Şekil 83. Ethem Paşa  
Konağı harem bölümü  
1. kat merdiven  
sahanlığına bakış  
(Kurul arşivi, 1967)



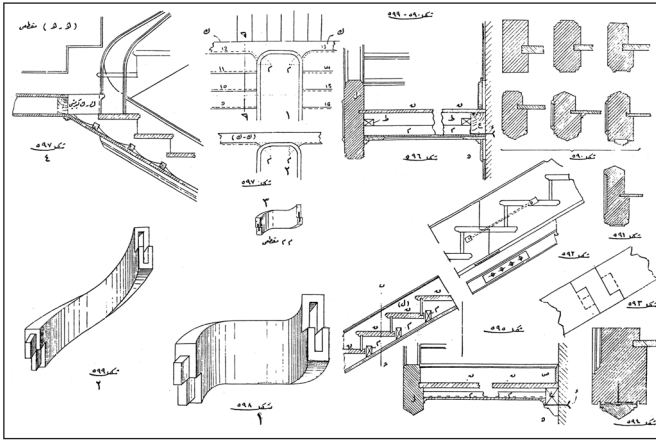
Şekil 84. Ethem  
Paşa Konağı selamlık  
bölümü 1. kat merdiven  
sahanlığına bakış  
(Kurul arşivi, 1967)

## Merdivenler

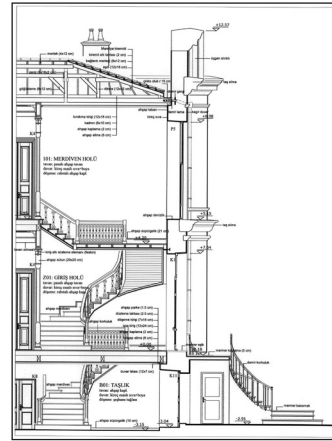
■ Merdiven genişlikleri, basamak ve küpeşte boyutları ile riht yükseklikleri benzer dönem yapıları incelenerek belirlenmiştir (Çizelge 6). Birçok örnekte yukarı çıkan üçüncü kolun daha geniş olduğu tespit edildiğinden, bu kol daha geniş tutulmuştur. 1941 tarihli Pervititch haritasında strüktüre ilişkin tanımlamadan ve Kurul arşivinden temin

edilen iç mekân fotoğraflarından, selamlık ve harem bölümünün ana merdivenlerinin ahşap konstrüksiyon olduğu anlaşılmaktadır (Şekil 83, 84). Merdivenler, Ali Talat Bey'in detay çizimlerinden yararlanılarak iki limon kirişin üzerine dik oturan ve basamakları desteklemek üzere altından basamağa paralel taşıyıcıların geçtiği bir sistemle çözülmüştür (Şekil 85, 86).

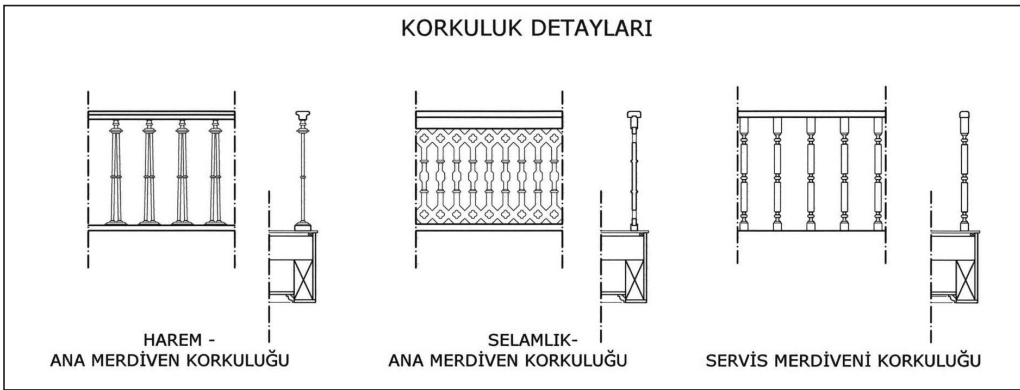
■ Koruma Kurulu arşivinden alınan 1967 tarihli iç mekâna ait iki fotoğraf yardımıyla selamlık ve harem ana merdivenlerinin koruluk ve küpeşterileriyle merdiven bitişindeki ahşap sütunlar restitüe edilmiştir (Şekil 87). Harem bölümünde bulunan ve bodrum kattan başlayarak birinci kata kadar bağlantıyı sağlayan çift kollu ahşap servis merdiveni için de, örnek



Şekil 85. Ahşap merdiven detayları, (Ali Talat Bey, Ahşap İnşaat Eşkâli, 1922)



Şekil 86. Selamlık bölümü kesit



Şekil 87. Ethem Paşa Konağı merdiven korkuluklarının restitüsyonu



Şekil 88. Ethem Paşa Konağı selamlık bölümü ana giriş merdiveni (Tüten ailesi arşivi, 1926-1937)



Şekil 89. Ethem Paşa Konağı selamlık girişine bakış (Tüten ailesi arşivi, 1926-1937)



Şekil 90. 1960 tarihli bir hava fotoğrafından Ethem Paşa Konağı'na bakış (Alman Arkeoloji Enstitüsü Fotoğraf Arşivi)

merdiven detayları yardımıyla bir öneri geliştirilmiştir. Diğer bir merdiven de çatı katına çıkan, tek kollu, L biçimindeki ahşap basamaklı gizli merdivendir.

■ Selamlık ve harem avlularında yer alan dış mekân merdivenlerine ilişkin öneride, yine Tüten ailesinden temin edilen eski fotoğrafların büyük katkısı olmuştur. Söz konusu fotoğraflarda görüldüğü gibi, selamlık avlusundaki giriş merdiveni dairesel formu olup iki koldan zemin kat giriş holüne ulaşımı sağlamaktadır. Bodrum kat ana girişleri merdiven altlarından olmakta,

yine aynı noktada depo alanlarına ulaşılmaktadır (Şekil 88, 89). Harem bölümü giriş merdiveni Alman Arkeoloji Müzesi fotoğraf arşivinden temin edilen bir hava fotoğrafında belli belirsiz seçilmektedir (Şekil 90); bu fotoğraf dışında başka bir belgeye ulaşılmadığından, merdivenin form ve konumu eski haritalardan tespit edilmiştir. Merdivenin boyutları, çalışma kapsamında incelenen yapıların dış merdiven detay ve boyutları ile Ali Talat Bey'in "Kârgir İnşaat Eşkâli" eserindeki verilerin değerlendirilmesiyle belirlenmiştir (Çizelge 6) (Şekil 91, 92).

## Kapılar

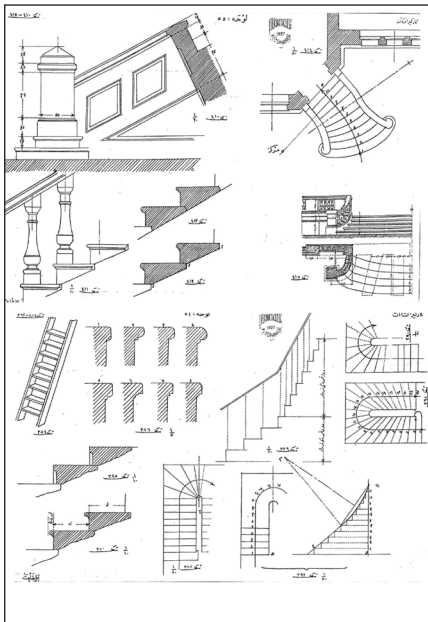
Ethem Paşa Konağı'nın 1. kat sofası ve odalarına ait iç mekân fotoğraflarında görülen kapılar, genel kapı tipi olarak kabul edilmiş ve restitüsyon için önemli bir kaynak oluşturmuştur. Bunun yanı sıra; konağın mimarının diğer yapıları ile benzer dönem örneklerinde rastlanan kapılara ait tipolojik çalışmalar, yanı sıra kasa ve pervaz çıta detayları restitüsyona yardımcı olmuştur (Şekil 93) (Çizelge 7). Bu bağlamda, konak genelinde ahşap, büyük boyutlarda, çift kanatlı ve masif bir kapı tipi önerilmiştir (Şekil 94) (Çizelge 8).



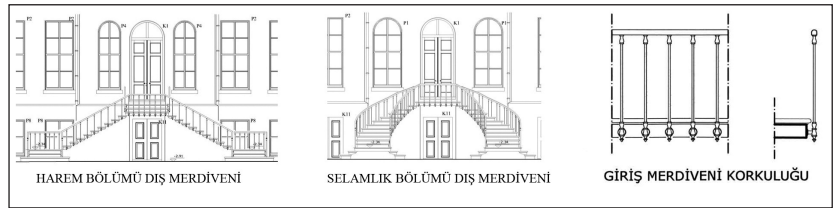
YAPI ADI	Ana Merdiven						Servis Merdiveni						Dış Merdiven					
	Genişlik (cm)	Basamak Genişliği (cm)	Riht Yüksekliği (cm)	Korkuluk Yüksekliği (cm)	Küpeste Kalmılığı (cm)	Tipi	Genişlik (cm)	Basamak Genişliği (cm)	Riht Yüksekliği (cm)	Korkuluk Yüksekliği (cm)	Küpeste Kalmılığı (cm)	Tipi	Genişlik (cm)	Basamak Genişliği (cm)	Riht Yüksekliği (cm)	Korkuluk Yüksekliği (cm)	Küpeste Kalmılığı (cm)	Tipi
Tophane Kasrı*	125	34	15.5	90	21	Ahşap- Üç Kollu							-	30	16	-	-	-
Dolmabahçe Sarayı Alay Köşkü*	250	33	19	97	10								175	35	15.5	94	5 (demir)	Kagir-Tek Kollu
													-	34	18	-	-	-
Taşkışla (Mecidiye Kışlası)*	185	34	16	-	-	Kagir- İki Kollu							-	30	16	-	-	-
İngiliz Konsolosluk ve Gemcilik Binaları*	130	30	15.5	83	8	Kagir- Üç Kollu	100	28	21	71	7	Ahşap-Dairesel	110	34	16	60	-	Kagir-Tek Kollu
Abdülatif Suphi Paşa Konağı		33	17	100	8	Ahşap- Üç Kollu							150	~37	15	98	5	Kagir-Tek Kollu
Mütercim Rüşti Paşa Konağı	180	30	15.5	90	8	Kagir- Üç Kollu												
Baltalimanı Sahil Sarayı (Reşit Paşa Sahil Sarayı)	225	32	15.5	85	12	Kagir- Üç Kollu							130 (dar kenar)	34	16	-	-	Kagir-Tek Kollu
Sair Nigar Hanım Konağı (Salih Efendi Konağı)	120	32		82	5	Ahşap- İki Kollu												
Adile Sultan Kasrı		35	17	90	9	Ahşap- Üç Kollu	110	32	20	90	7.5	Ahşap- İki Kollu	200	37	14	56	7.5	Kagir- İki Kollu
Mermer Konak (Mahmut Muhtar Paşa Köşkü)	205	33-34	19-20 21 (bodrum kat)	79	30	Kagir- Üç Kollu	125	25	18.5-20	94	6.5	Kagir- İki Kollu	210	32.5	15.5-17	85	31	Kagir- İki Kollu

Cizelge 6. William James Smith'in İstanbul'daki yapıları (araştırmada örnek alınan yapılar kapsamında) ile benzer dönem yapılarına ait merdivenler

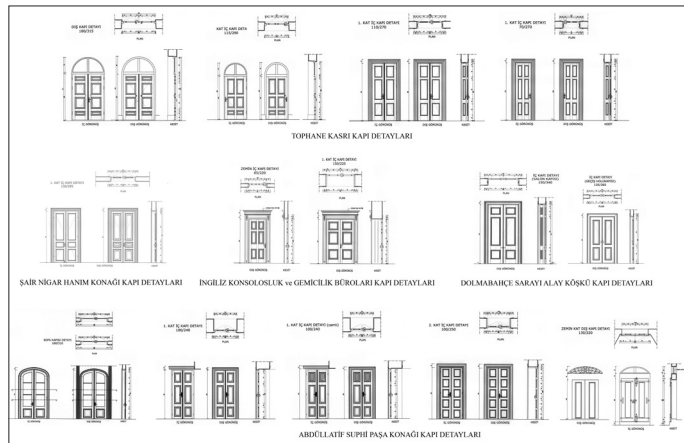
\*William James Smith'in inşa ettiği yapılar gösterilmiştir.



Şekil 91. Kârgir merdiven detayları (Ali Talat Bey, 1922)



Şekil 92. Konağa ait merdivenlerin restitüsyonu



Şekil 93. Benzer dönem yapılarına ait kapı örnekleri

YAPI ADI	Bodrum Kat				Zemin Kat				1. Kat				2. Kat			
	Genişlik (cm)	Yükseklik (cm)	Tipi	Yapıdaki Konumu	Genişlik (cm)	Yükseklik (cm)	Tipi	Yapıdaki Konumu	Genişlik (cm)	Yükseklik (cm)	Tipi	Yapıdaki Konumu	Genişlik (cm)	Yükseklik (cm)	Tipi	Yapıdaki Konumu
Tophane Kasrı*					160	315	Cift Kanatlı (giriş kapısı)	Dış	110	270	Cift Kanatlı	İç				
					115	290	Cift Kanatlı	Dış	70	270	Tek Kanatlı	İç				
					110	270	Cift Kanatlı	İç								
Dolmabahçe Sarayı Alay Köşkü*					105	220	Cift Kanatlı (servis kapısı)	Dış	150	340	Cift Kanatlı	İç				
									135	265	Cift Kanatlı	İç				
									90	240	Tek Kanatlı (hela kapısı)	İç				
Taşköle (Mecidiye Kışlası)*	265	430	Cift Kanatlı	Dış	210	385	Cift Kanatlı	Dış	150	305	Cift Kanatlı	İç				
	215	280	Cift Kanatlı	Dış	265	540	Cift Kanatlı (avlu kapısı)	Dış								
	160	310	Cift Kanatlı	İç	225	530	Cift Kanatlı (avlu kapısı)	Dış								
	150	285	Cift Kanatlı	İç	160	310	Cift Kanatlı	İç								
İngiliz Konsolosluk ve Gemicilik Binaları*					140	235	Cift Kanatlı (giriş kapısı)	Dış	150	220	Cift Kanatlı	İç				
					100	220	Tek Kanatlı (bahçe kapısı)	Dış	85	220	Tek Kanatlı	İç				
					85	220	Tek Kanatlı	İç	115	205	Cift Kanatlı	İç				
Abdülâtilâf Suphi Paşa Konağı					250	370	Cift Kanatlı (giriş kapısı)	Dış	100	240	Cift Kanatlı	İç				
					132	220	Tek Kanatlı (bahçe kapısı)	Dış	100	240	Cift Kanatlı (camlı)	İç				
									165	295	Cift Kanatlı (balkon kapısı)	Dış				
									80	220	Tek Kanatlı	İç				
Mütercim Rüşti Paşa Konağı					165	320	Cift Kanatlı (giriş kapısı)	Dış								
					125	300	Cift Kanatlı	İç								
Baltalimanı Sahil Sarayı (Resit Paşa Sahil Sarayı)					160	390	Cift Kanatlı (giriş kapısı)	Dış	130	215	Cift Kanatlı (avlu kapısı)	Dış				
					130	290	Cift Kanatlı	İç	150	300	Cift Kanatlı	İç				
					140	290	Cift Kanatlı	İç								
Şair Nigar Hanım Konağı (Salih Efendi Konağı)					170	310	Cift Kanatlı (giriş kapısı)	Dış	125	295	Cift Kanatlı (hela kapısı)	İç	105	180	Cift Kanatlı	İç
					140	260	Cift Kanatlı	Dış	130	320	Cift Kanatlı	İç				
					120	265	Cift Kanatlı	İç	120	305	Cift Kanatlı (balkon kapısı)	Dış				
					140	265	Cift Kanatlı (giriş kapısı)	İç								
Adile Sultan Kasrı	125	240	Cift Kanatlı	Dış	170	410	Cift Kanatlı	Dış	180	360	Cift Kanatlı	İç				
	125	240	Cift Kanatlı	İç	180	360	Cift Kanatlı	İç	120	320	Cift Kanatlı	İç				
			120	320	Cift Kanatlı	İç										
Mermer Konak (Mahmut Muhtar Paşa Köşkü)	110	230	Cift Kanatlı	İç	175	300	Cift Kanatlı (giriş kapısı)	Dış	120	300	Cift Kanatlı	İç				
	130	230	Cift Kanatlı	İç	150	280	Cift Kanatlı	Dış	125	300	Cift Kanatlı	İç				
			125	300	Cift Kanatlı	İç	130	300	Cift Kanatlı	İç	140	220				
			130	300	Cift Kanatlı	İç	100	305	Tek Kanatlı (camlı)	İç						
			140	300	Cift Kanatlı	İç	85	300	Tek Kanatlı (hela kapısı)	İç						
			65	300	Tek Kanatlı (hela kapısı)	İç	60	300	Tek Kanatlı (hela kapısı)	İç						
					70	210	Tek Kanatlı (gizli kapı)	İç								

Çizelge 7. William James Smith'in İstanbul'daki yapılarına (araştırmada örnek alınan yapılar kapsamında) ve benzer dönem yapılarına ait kapılar

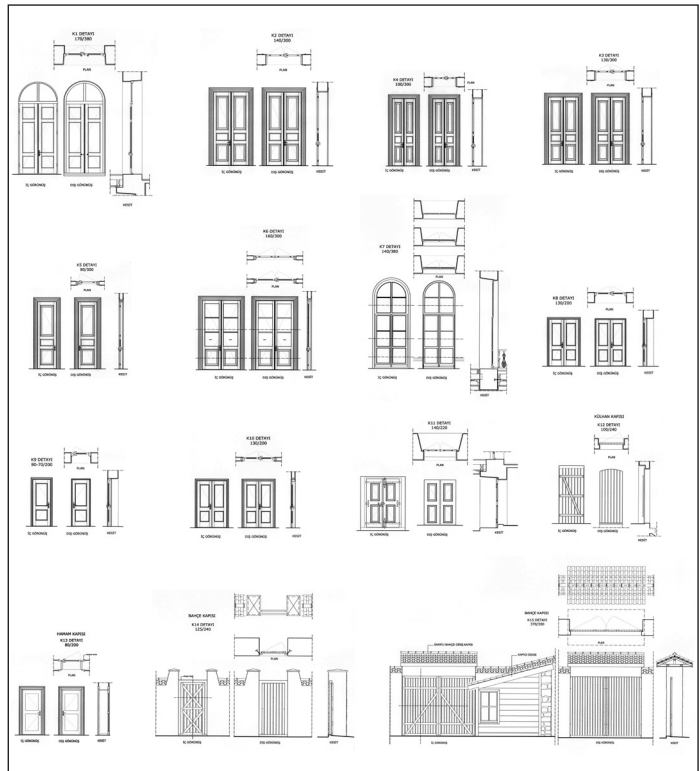
\* William James Smith'in inşa ettiği yapılar gösterilmiştir.

Kapı Tipi	Kapı Geniřlięi (cm)	Kapı Yükseklięi (cm)	Kapı Formu
K1 (Dış Kapı)	170	380	Dairesel Kemerli, Tepe Pencere, Çift Kanatlı, Üç Tablalı
K2	140	300	Düz Atkılı, Çift Kanatlı, Üç Tablalı
K3	130	300	Düz Atkılı, Çift Kanatlı, Üç Tablalı
K4	100	300	Düz Atkılı, Tek Kanatlı, Üç Tablalı
K5	80	300	Düz Atkılı, Tek Kanatlı, Üç Tablalı
K6	160	300	Düz Atkılı, Çift Kanatlı, Camlı
K7 (Teras Kapısı)	140	380	Dairesel Kemerli, Tepe Pencere, Çift Kanatlı, Camlı
K8	130	200	Düz Atkılı, Çift Kanatlı, İki Tablalı
K9	80	200	Düz Atkılı, Tek Kanatlı, İki Tablalı
K10	130	200	Düz Atkılı, Çift Kanatlı, İki Tablalı
K11 (Dış Kapı)	140	220	Düz Atkılı, Çift Kanatlı, İki Tablalı
K12 (Külhan Kapısı)	100	240	Düz Atkılı, Tek Kanatlı
K13 (Hamam Kapısı)	80	200	Düz Atkılı, Tek Kanatlı, İki Tablalı
K14 (Bahçe Kapısı)	125	240	Düz Atkılı, Tek Kanatlı
K15 (Bahçe Kapısı)	370	300	Düz Atkılı, Çift Kanatlı

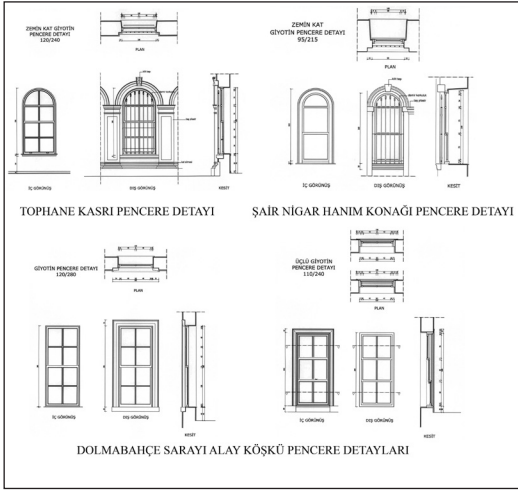
Çizelge 8. Ethem Pařa Konaęı Kapı Tipleri

## Pencereler

■ Pencereler Türk evi strüktüründe ve cephede önemli bir elemandır ve geleneksel mimaride baęlı bulunduğu düzen içinde sıkı kurallara baęlıdır. Pencerenin boyutları ve řekli olup mimar ya da tasarımcının beğenisine göre řekillendiril(e) mez. Ancak Batılılaşmanın etkisiyle bu sistemin yavaş yavaş deęiřtięi görülmektedir. Geleneksel sürme pencere 19. yüzyıl boyunca yerini dięer pencere tiplerine bırakmıştır (Eldem, Türk Evi Osmanlı Dönemi III, 1986). Ayrıca, yapının kuruluřundaki yapıım teknięi ile pencerenin biçimlenmesi arasında doğrudan bir iliřki vardır. Batılılaşma etkisi kârgir taşıyıcılı yapılar da yüksek pencere kullanımını getirmiřtir; bu bağlamda, Ethem Pařa Konaęı'nın pencerelerinin dięer konut yapılarına nazaran çok daha yüksek olduęu tespit edilmiştir. Bunda, mimarın seçiminin ve eklektik üslubun etkili olduęu düşünölmektedir. Yapıda Neoklasik mimari üslubun özelliklerinden olan üçlü pencere grubunun da kullanıldıęı görölmektedir. Sofa pencereleri azami derecede büyütölmüş ve yükseltilmiş, pencere düzeni sıklaşmış, boyları ve düzeni kattan kata farklılaşmıştır. Bu tarz, özellikle Sultan Abdölaziz (1830-1876) döneminde etkilidir.



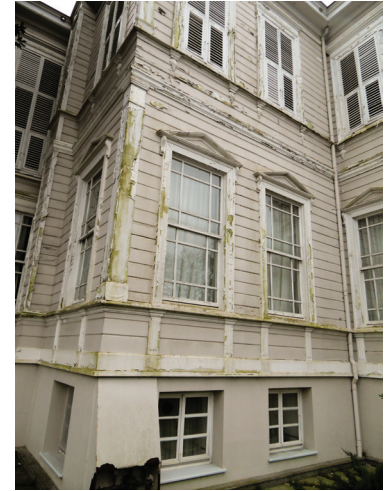
Şekil 94. Ethem Pařa Konaęı kapı restitösyonları



Şekil 95. Benzer dönem yapıları pencere örnekleri



Şekil 96. Yıldız Sarayı Malta Köşkü terasına bakış



Şekil 97. Halil Ethem Paşa Yalısı katlar arasındaki farklı pencere çözümleri

Yapının özgün pencere tipine ilişkin iki veri bulunmaktadır. Bunlardan ilki, konağın eski fotoğraflarında görülen giyotin pencereler; ikincisi de tipoloji çalışması sonucunda elde edilen verilerdir (Şekil 95) (Çizelge 9). Yapının Halic'e bakan kuzey cephesindeki pencereler incelendiğinde, Tophane Kasrı ve Alay Köşkü'ndeki örneklerle benzer özellikte giyotin pencereler görülmektedir. Giyotin pencerelerden başka, farklı bölümelere sahip kanatlı pencereler de bulunmaktadır. Türk evinde, Batılı üslupların etkisiyle 19. yüzyıl sonu ile 20. yüzyıl başı itibarıyla kanatlı pencere kullanımına başlanıldığı bilinmektedir; giyotin pencere kullanımı ise 19. yüzyıl boyunca sürmüştür. Bu bilgi, konağın ilk yapımında giyotin pencere kullanılmış olduğu savını desteklemektedir. Bu konuda, eski fotoğraflardan konakta kullanıldığı tespit edilen kanatlı pencerelerin sonradan uygulanmış olduğu düşünülebilir. Örneğin, Yıldız Sarayı Malta Köşkü'nde de (1870) balkona alçak parapetli giyotin pencerelerden çıkılmaktadır (Şekil 96). Buradan hareketle, Ethem Paşa Konağı'nda da aynı kullanım özelliği olduğu varsayılabılır. Ancak, aynı mimarın elinden çıkmış olan Tophane Kasrı ve Alay Köşkü'nde terasa çıkışlar bir kapıyla sağlanmaktadır; burada, terasa açılan kanatlı orta pencerenin her iki kenarından teras döşemesine kadar indiği gözlenen izler, bu kapının

sonradan pencereye dönüştürüldüğü ve parapetin sonradan örüldüğünün kanıtıdır. Terasın büyüklüğü bu alana pencereden ulaşım seçeneğini azaltmaktadır; ayrıca diğer James Smith yapıları olan Alay Köşkü ve Tophane Kasrı'nda terasa kapıyla çıkılması, kapının pencereye dönüştürülmüş olduğunu göstermektedir. Bunun yanı sıra; selamlık ve harem bölümleri ana giriş merdiveninin her iki yanındaki pencerelerin kanatlı pencere olması durumunda, birinci kata ulaşan merdiven kolunun pencere hizası seviyesinden geçmesi nedeniyle giyotin pencere tipinin daha kullanışlı olması, bu ihtimali güçlendirmektedir. Diğer bir dikkate değer husus da, Halil Ethem Paşa Yalısı'nda da aynı doğrama tipine ve bölümlere sahip, ahşap giyotin pencerelerin olmasıdır (Şekil 97). Bu bilgiler değerlendirildiğinde, kanatlı pencerelerin müdahale sonucu değiştirilen giyotin pencerelerin yerine kullanıldığı düşünülmektedir.

■ Pencere profil detayları çizilirken aynı mimarın eseri olan Tophane Kasrı ve Alay Köşkü'ndeki doğrama detaylarından yararlanılmıştır. Ayrıca tipoloji çalışması sonucu elde edilen detay ve boyutlar (Çizelge 9), Ethem Paşa Konağı'nın pencere boyutlarının belirlenmesinde yardımcı olmuştur. Bu çalışma sonucunda, duvar-pencere-parapet çizimlerinde benzer dönem yapıları örnek alınmış; çözümlenmiş pervaz, kanat ve kasa

profil detaylarından yararlanılmıştır (Çizelge 10) (Şekil 98). William James Smith'in ülkesindeki mimari geleneği İstanbul'da gerçekleştirdiği yapılarda da kısmen uygulamış olabileceği düşünülerek, 19. yüzyıl İngiliz yapıları da incelenmiştir (Şekil 99). Sürme pencere (*sash window*) İngiliz mimarisine 1670'lerde girmiştir. Bu pencereler çok parçalı çerçevelerden oluşmaktadır. Kare parçaların birleşiminden oluşan bu dikdörtgen pencereler, genellikle dar ve uzundur.

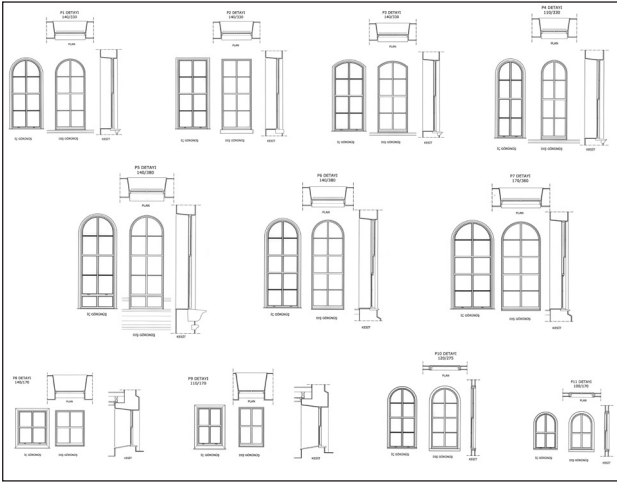
## Tavanlar

■ Ethem Paşa Konağı için getirilecek öneriye altlık olmak üzere, örnek dönem yapılarındaki tavan süsleme detayları incelenmiş ve 19. yüzyıl konak tavanlarında egemen olan biçim ve üslupsal özellikler belirlenmiştir. Genelden özele bir yaklaşımla; geleneksel Türk evindeki genel uygulama ilkeleri irdelendikten sonra, incelenen örnek yapıların tavanları tek tek değerlendirilmiştir. Örnek yapılarda genel olarak üç ana tavan tipine rastlanmıştır: Ahşap tavan, alçı tavan ve badanalı düz tavan. İlk tavan tipinde; ikincil derecedeki mekânlarda kirişleme üzerine ahşap kaplama yaygındır. En yalın uygulama tahta aralarının pasalarla örtülmesidir. Yaygın olarak kullanılan bir diğer yöntem de ahşap kaplama üzerine profillendirilmiş çıtalarla değişik geometrik çözümler elde edilmesidir. Az rastlanan bir diğer örnek

YAPI ADI	Bodrum Kat				Zemin Kat				1. Kat				2. Kat	
	Genislik (cm)	Yükseklik (cm)	Tipi	Parapet Yüksekliği (cm)	Genislik (cm)	Yükseklik (cm)	Tipi	Parapet Yüksekliği (cm)	Genislik (cm)	Yükseklik (cm)	Tipi	Parapet Yüksekliği (cm)	Genislik (cm)	Yükseklik (cm)
Tophane Kasrı*					120	260	Giyotin	30	120	280	Giyotin	105		
					120	240	Giyotin	50	85	280	Giyotin	105		
Dolmabahçe Sarayı Alay Köskü*									120	280	Giyotin	85		
									110	240	Giyotin	85		
Taşkısla (Mecidiye Kısası)*	140*	270*	Kanatlı	100	140	270	Kanatlı	100	155	270	Kanatlı	100	140	270
	145*	260*	Kanatlı	100	315	270	Kanatlı	100	155	330	Kanatlı	100	315	270
					155	370	Kanatlı	100	140	270	Kanatlı	100		
					215	405	Kanatlı (avlu penceresi)	80	270	410	Kanatlı	100		
İngiliz Konsolosluk ve Gemicilik Binaları*	100	130	Kanatlı	-	100	230	Kanatlı	105	100	230	Kanatlı	20		
					50	230	Kanatlı	105	100	200	Kanatlı	50		
Abdülâtif Suphi Paşa Konağı	95	135	Kanatlı	150	150	235	Kanatlı	45	110	270	Kanatlı	15		
	95	185	Kanatlı	40	110	235	Kanatlı	45	90	270	Kanatlı	15		
	140	280	Kanatlı	15	140	430	Kanatlı	70	145	310	Kanatlı	15		
	90	120	Giyotin	115	140	270	Kanatlı	5	160	310	Kanatlı	15		
Mütercim Rüşü Paşa Konağı					160	270	Kanatlı	5						
					95	215	Kanatlı	165	110	260	Kanatlı	83	110	260
					90	310	Kanatlı	60	110	310	Kanatlı	83	110	310
					145	310	Kanatlı	60	90	310	Kanatlı	83	90	310
									160	500	Giyotin+	105	160	500
Baltalimanı Sahil Sarayı					150	360	Kanatlı	20	150	340	Kanatlı	85		
					190	400	Kanatlı	50	150	380	Kanatlı	85		
Resit Paşa Sahil Sarayı)					150	70	Kanatlı	280	150	430/380	Giyotin (üçlü)	85-30		
Sair Nigar Hanım Konağı	75	95	Kanatlı	200	100	245	Kanatlı	85	110	250	Kanatlı	90	110	240
Salih Efendi Konağı					95	215	Giyotin	105	95	250	Kanatlı	90	95	240
					135	215	Kanatlı	-	120	325	Kanatlı	40	120	315
									145	300	Kanatlı	-	145	300
Adile Sultan Kasrı	85	85	Kanatlı	140	115	280	Kanatlı	25	115	280	Kanatlı	25		
	65	140	Kanatlı	55	105	320	Kanatlı	25	105	320	Kanatlı	25		

Çizelge 9. William James Smith'in İstanbul'daki yapılarına (araştırmada örnek alınan yapılar kapsamında) ve benzer dönem yapılarına ait pencereler

\* William James Smith'in inşa ettiği yapılar gösterilmiştir.



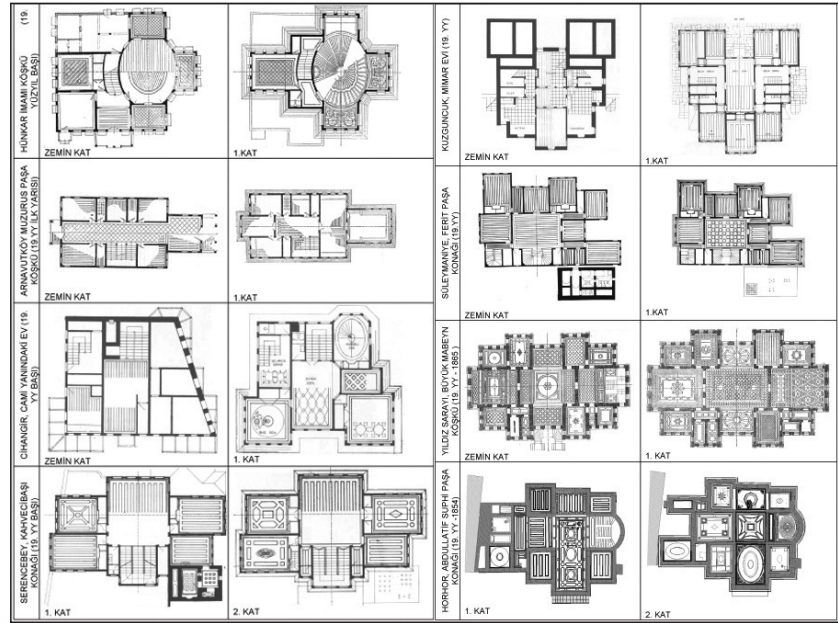
Şekil 98. Ethem Paşa Konağı pencere çizimleri

de tavanın dokuma, kâğıt ve alçı türünden bir malzemeyle kesintisiz olarak kaplanması ve sonra istenilen şekilde boyanıp renklendirilmesidir. Düz tavanlarda ise, kirişlerin üzerine bağdadi çıtalar çakılarak üzerinin kırıktı kireç harcıyla sıvanıp badana yapıldığı görülmektedir. Bu örneklerde, mekânların önem ve büyüklüğüne göre tavanları çevreleyen koltuk altı kornişleri farklı yükseklik ve desenlerde yapılmıştır; ancak tavan bezemelerinde olduğu gibi benzer nitelikteki mekânlarda aynı tip korniş kullanılmıştır. Merdiven holleri, salonlar ve daha itibarlı olduğu düşünülen mekânlarda, bu değer desenlerle vurgulanmıştır. Tavan planları için karşılaştırılmalı analiz örneklerini içeren Çizelge 11'de görüldüğü üzere, zemin katlarda pasalı tavanlara rastlanmakta, asıl yaşama mekânı olan üst katlarda bağdadi sıva üzerine kalemışı uygulanan örnekler görülmektedir. Bezeme programı üst katlarda zenginleşmektedir. Bu yapılarda, genel olarak eklektik etkilerin de görüldüğü, geç Barok üslubun egemen olduğu tespit edilmiştir.

■ Bu veriler, 19. yüzyıl yapılarındaki tavan örneklerini tanıtıcı niteliktedir. Ancak bilimsel bir temele dayanmadığından Ethem Paşa Konağı'nın iç mekânlarında bulunan ve nasıl olduklarına dair elimizde herhangi bir veri olmayan tavan süslemeleri, alçı bezemeler, kalemışleri gibi iç

Pencere Tipi	Pencere Geniřliđi (cm)	Pencere Yüksekliđi (cm)	Pencere Formu
P1	140	330	Dairesel Kemerli
P2	140	330	Düz Atkılı
P3	140	330	Basık Kemerli
P4	110	330	Dairesel Kemerli
P5	140	380	Dairesel Kemerli
P6	140	380	Dairesel Kemerli
P7	170	380	Dairesel Kemerli
P8	140	170	Düz Atkılı
P9	110	170	Düz Atkılı
P10	120	275	Dairesel Kemerli
P11	100	170	Dairesel Kemerli

Çizelge 10. Ethem Paşa Konağı Pencere Tipleri





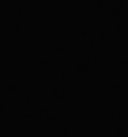



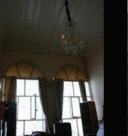



Çizelge 11. Tavan Planları İçin Karşılaştırılmalı Analiz Örnekleri



Şekil 99. İngiltere'de 18-19. yüzyıllarda görülen Yunan mimarisi tarzı sürme pencere tiplerinden örnekler (Tutton ve Hurst, 2007)

tezyinat elemanları hakkında bir öneri geliştirilmemiştir. Yalnızca, aynı sanat akımı etkisinde yapılan yapılarla James Smith'in diğer binalarındaki bezemeler inceleyerek, çalışma konusu konak için muhtemel bir bezeme programı

tanımlanmıştır (Şekil 100). Literatür araştırması ve dönem yapılarına ait tavanlara ilişkin yapılan inceleme sonucunda getirilen sınırlı öneri şöyledir: Ethem Paşa Konağı Batılılaşma etkisinde inşa edilen diğer dönem yapılarına

İncelenen Benzer Dönem Yapıları (Tavanlar)				
Yapı	Yapım Sistemi	Üslup/Tanım	Zemin Kat, Bodrum Kat	Normal Kat
Topkane Kasrı/ Fındıklı- Beyoğlu	Ahşap tavan	19. yüzyıl Barok üslubu. Akant yaprakları, C kıvrımları ve palmel motifleri ile Barok, bitkisel öğeler ile Naturalist üslup.		
Dolmabahçe Sarayı Alay Köşkü/ Dolmabahçe- Beşiktaş	Ahşap tavan, alçı tavan	19. yüzyıl Barok üslubu. Bezemeler yanında, kılıç şekilleri, arma desenler ve yumurta motifleri ile ampir etkisi.		
Abdülkadir Süplü Paşa Konağı/ Horhor- Fatih	Ahşap tavan, badamlı düz tavan (bağdadî çita üzeri kıtıklı kireç harcı)	Yumurta motifleri ve çalgi aletleri şekilleri ampir üslup; oval tavan şekli, oval kıvrımlar, gülbezek öğeler ve akant yaprakları Barok; enginar şekli ve etrafındaki özüm salkımları gibi bitkisel bezemeler ise Naturalist üslup.		
Baltalimanı Sahil Sarayı (Geçit Paşa Sahil Sarayı)/ Baltalimanı Sarıyer	Ahşap tavan, alçı tavan	Geç Barok bezemeler, Rokoko tarzı motifler ile yumurta ve ok motifleri gibi Ampir etkiler.		
Yıldız Sarayı Matia Köşkü, Çadır Köşkü	Ahşap tavan, alçı tavan	19. yüzyıl Barok üslubu. Kıvrımdalar, kenarı saran palmeler, istiridyeye kabuğu şekiller, akant yaprakları Barok; vazo içinde çiçekler Naturalist üslup; yumurta motifleri Ampir üslup etkileri.		

Şekil 100.  
Benzer dönem  
yapılarına ait  
tavanların  
analizi

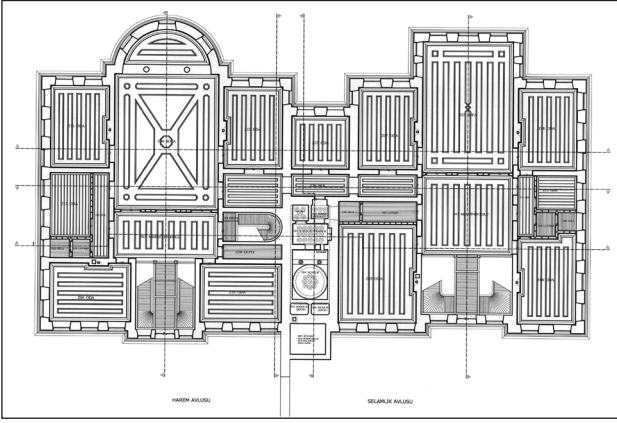
nazaran oldukça sade bir yapıdır. Cephede yalnızca bezeme amaçlı bir elemana rastlanmaktadır. Bu doğrultuda, yapının iç mekânlarının da sade olduğu varsayılmaktadır. Ancak, diğer dönem yapılarında iç mekânda özellikle tavanlarda yoğun süsleme ve bezemeli bir tutum izlenmiş olması, Ethem Paşa Konağı'nda da iç mekânların daha bezemeli olduğunu düşündürmektedir. Benzer dönem yapılarında olduğu gibi; asıl yaşama mekânlarının yoğun olarak yer aldığı üst katlarda kalemî uygulamaları, zemin katlarda ise pasalı tavanlar olduğu öngörülmüştür. Bu doğrultuda, bezeme programı irdelenmeden ahşap pasalı tavanlar ve kalemî uygulamaları olduğu düşünülen mahallerde, ahşap korniş ve ahşap işçilik detaylarıyla ilgili bir öneri getirilmiş ve restitüsyon çizimleri hazırlanmıştır (Şekil 101-103). Tavan-duvar ara kesitindeki profilli ahşap kornişler ile pasaların boyut ve profil detayları belirlenirken, Ali Talat Bey'in "Doğramacılık, Marangoz ve Silicilik" kitabındaki detay çizimleri ile benzer dönem yapılarından elde edilen verilerden yararlanılmıştır (Şekil 104, 105).

## Hamam

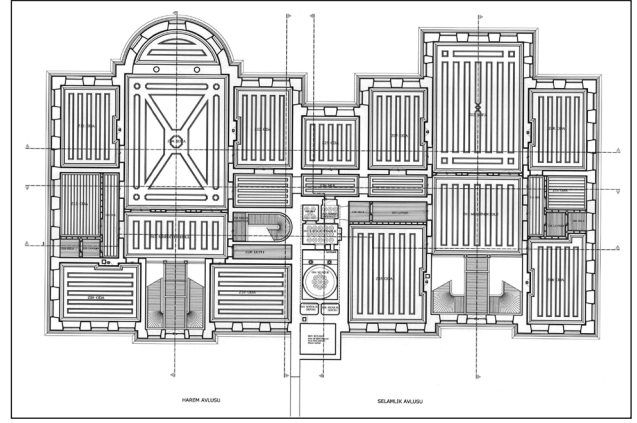
■ Konağın hamamına ilişkin plan şemasına ve eski fotoğraflara ulaşılamaması, hamamın plan ve cephe restitüsyonunu oldukça zorlaştırmıştır. Bina kotuna ilişkin olarak, hamamın harem-selamlık bölümleri arasında kalması iki alternatifi olanaklı kılmaktadır. İlk alternatifte eski tarihli fotoğraflarda görülen, güney cephesindeki kapının ana giriş olarak kabul edilmesiyle, hamamın mekân organizasyonu; bahçeden hamam giriş holüne, oradan ılık bölüme ve ona bağlı olarak helâ-tıraşlığa, en son olarak da sıcaklık bölümüne geçiş şeklinde düzenlenecektir. Külhane giriş ise bodrum kattan sağlanacaktır (Şekil 106). Ancak bu çözümde mabeyin ve helâ pencereleri bu duvar yüzeylerine baktığından, külhan bacasının çatı katına kadar ulaşacağı bir yüzey olamayacağından bu alternatif geçersiz olmaktadır. Diğer alternatifte ise, külhane giriş selamlık dairesi yönündeki kapıdandır. Esas hamam bölümlerine ise bina içinden ulaşılmaktadır. Mekân organizasyonu diğer alternatifin tam tersidir. Eski haritalarda görüldüğü üzere, bina hizasından biraz dışarı taşan bir kısım bulunmaktadır. Alaturka

kiremit kaplı olan bu bölüm, bütün cephe boyunca birinci kat döşeme seviyesi altında devam eden silme hizası yüksekliğindeki ara parapet duvarıyla hamamdan ayrılmaktadır (Şekil 107). Bu da incelenen diğer hamam yapılarında olduğu gibi, söz konusu hacmin ayrı bir bölüm şeklinde, dıştan eklenmiş bir külhan olma ihtimalini güçlendirmektedir (Şekil 108). Ayrıca yine aynı fotoğrafta, güney cephesinde, harem bölümünün sonunda görülen bacanın külhane ait olabileceği düşünüldüğünden bu alternatif daha fazla ağırlık kazanmıştır. Yukarıda söz edilen nedenler ve bu alternatifte hamama girişin konak içinden olmasından ötürü, hamamın restitüsyonu bu yönde geliştirilmiştir.

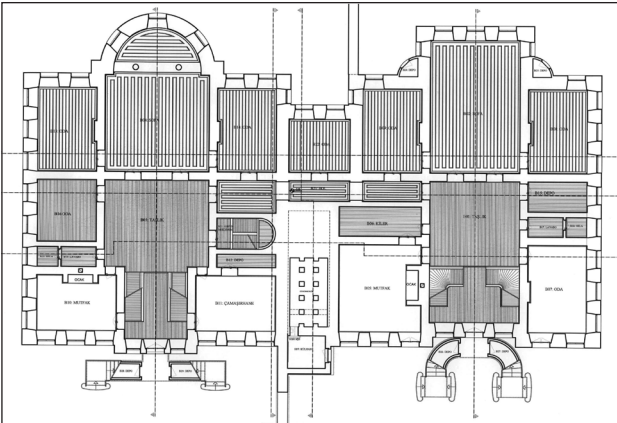
■ Hamam restitüsyon önerisi için 18. ve 19. yüzyıl saray hamamları ve geleneksel Türk evi örneklerinden yararlanmanın yanı sıra, Ethem Paşa Konağı hamamına benzer dar, uzun bir plan düzleminde programlanan Atiye Köşkü ve Zarif Mustafa Paşa Yalısı hamamları gibi örnekler üzerinde durulmuş, bunun yanı sıra Dolmabahçe ve Yıldız Saraylarına ait hünkâr hamamları incelenmiştir (Şekil 109-111).



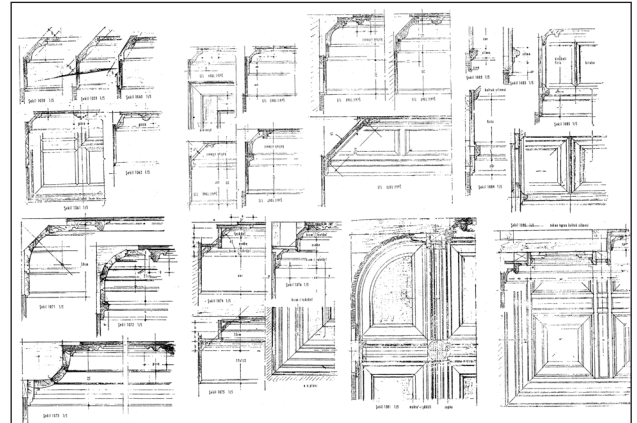
Şekil 101. Ethem Paşa Konağı zemin kat tavan planı



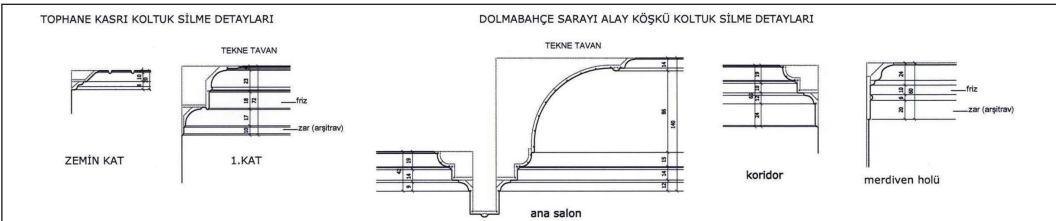
Şekil 102. Ethem Paşa Konağı kat 1. tavan planı



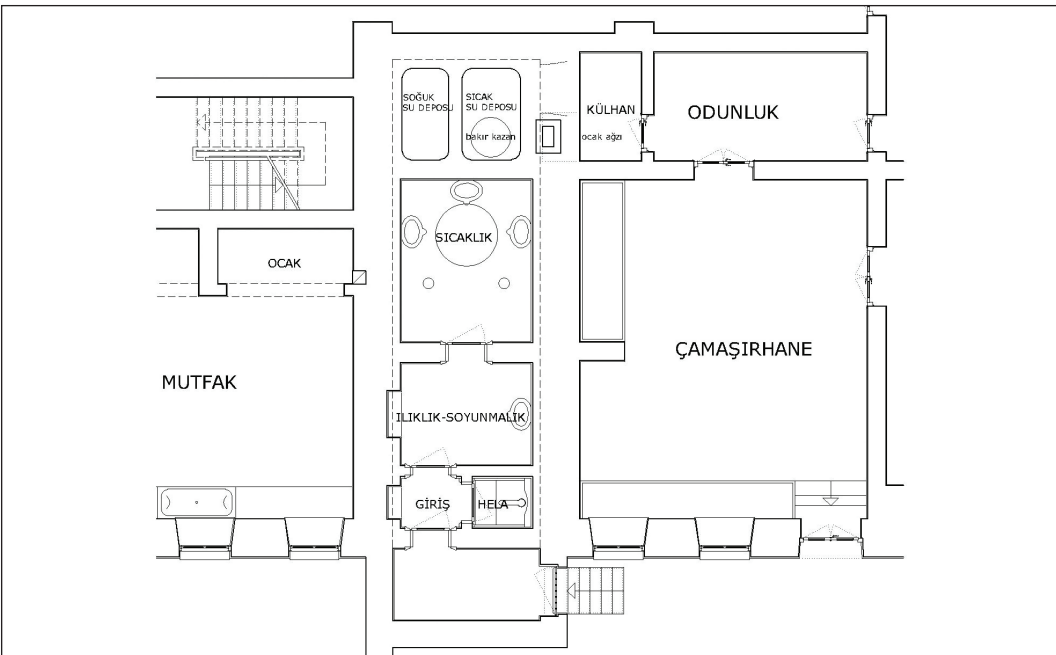
Şekil 103. Ethem Paşa Konağı bodrum kat tavan planı



Şekil 104. Tavan ve duvar birleşim detayları (Ali Talat Bey, "Sanayi-i İnşaiye ve Mi'mariyeden Doğramacılık, Marangoz ve Silicilik İ'malatına Aid Mebahis")



Şekil 105. Benzer Dönem Yapılarına Ait Koltuk Silme Detayları



Şekil 106. Ethem Paşa Konağı hamamı 1 no.lu alternatif plan çözümü

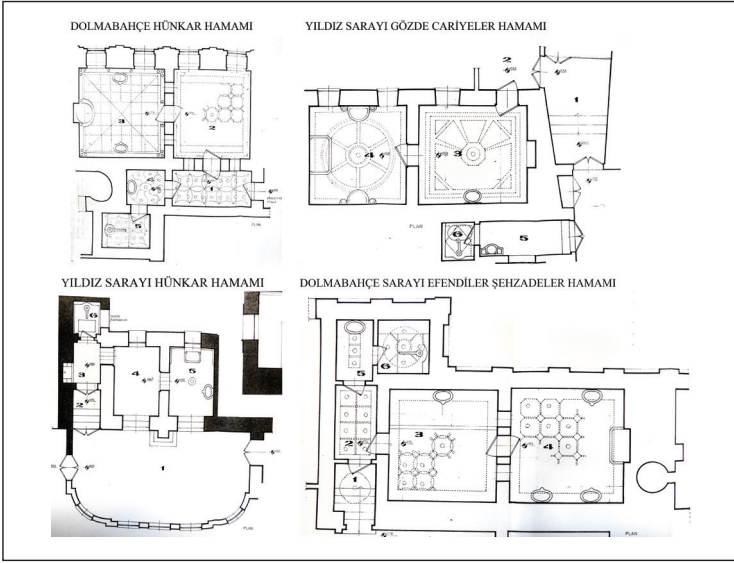




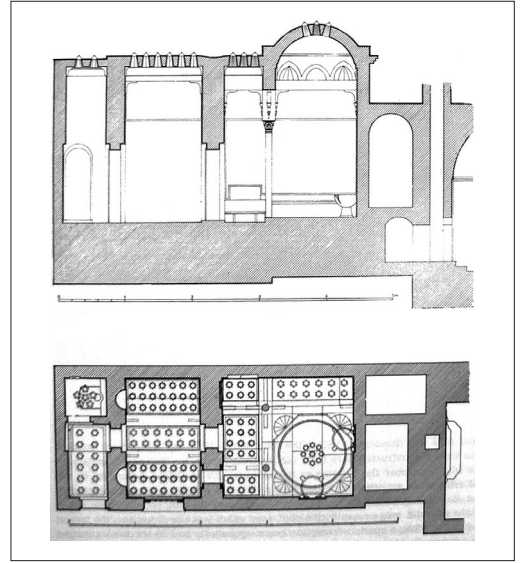
Şekil 107. Ethem Paşa Konağı giriş cephesine bakış  
(Tüten ailesi arşivi, 1926-1937)



Şekil 108. Ethem Paşa Konağı selamlık avlusundan harem bölümüne bakış  
(Tüten ailesi arşivi, 1926-1937)



Şekil 109. Hamam planlarına ait örnekler (Seçkin, 1980)



Şekil 110. Zarif Mustafa Paşa Yalısı Hamamı (Eldem, 1984)

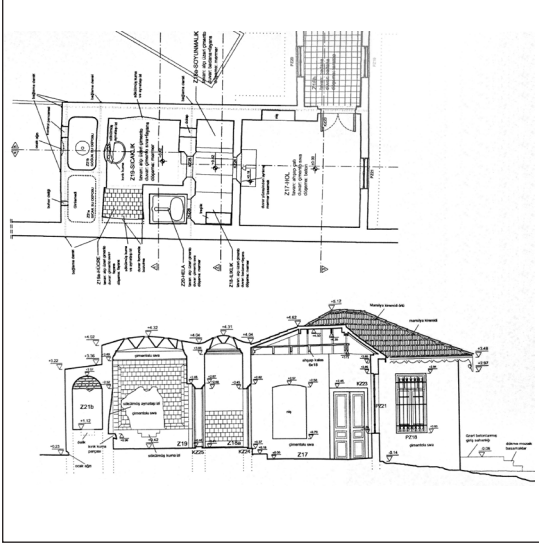
Yapı programına eklendiği anlaşılan hamamın inşa tarihinin daha eski olup 18. yüzyıl mimari karakteristiğini taşıdığı, Sedat Hakkı Eldem'in ilgili Kurul dosyasından alınan yazışmasından anlaşılmaktadır (Bkz. Şekil 24). Konağın hamamın konturu dışında gelişmesi ve bu hacmi içine alması da önceden yapıldığının göstergesidir. Sınırlı sayıda kişinin kullandığı düşünülen Ethem Paşa Konağı hamamının hem selamlık hem de harem bölümlerine hizmet verdiği anlaşılmaktadır. Klasik dönemden (1703-1922) sonra Ampir, Barok ve Rokoko üsluplarının etkisinde yapılan saray ve konak hamamlarında önceki dönemin şatafatı görülmemektedir; Ethem Paşa Konağı hamamının da aynı sadelikte olduğu öngörülmüştür.

■ İncelenen örnekler doğrultusunda, Ethem Paşa Konağı hama-

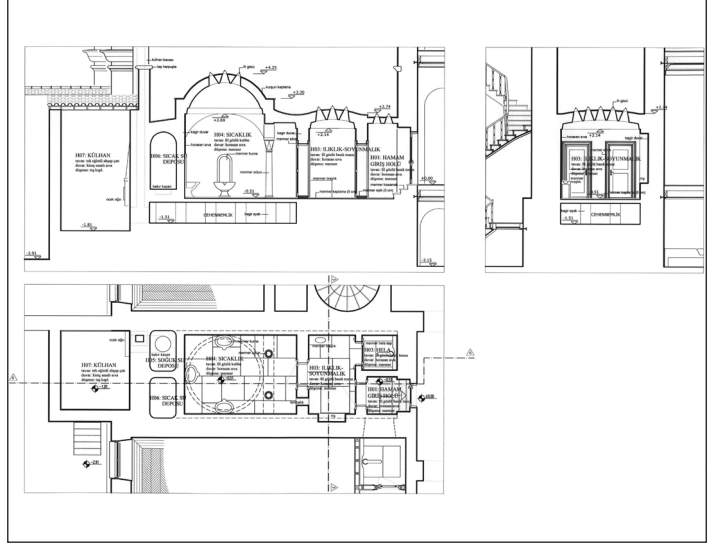
mında ilk olarak, yıkanma öncesi hazırlığın yapıldığı mekânların mabeyin bölümünde olduğu düşünülmüş, bu nedenle camekân mekânının bulunmadığı varsayılarak, girişten sonra ılıklik mekânı restitüe edilmiştir. İncelenen aynı form ve boyutlardaki hamam örneklerinde, Atiye Köşkü'nün ve Zarif Paşa Yalısı'nın hamamlarında da camekân-soğukluk bölümünün bulunmaması, bu bilgiyi doğrulayıcı niteliktedir. Ayrıca Ethem Paşa Konağı'nda hamamın kapladığı alanın küçüklüğü düşünüldüğünde aynı mekân bölümlenmesine gidildiği görülmektedir. Sedat Hakkı Eldem'in ilgili Kurul arşivindeki aynı yazısında hamamda olduğunu belirttiği iki sütun, sıcaklık mekânının iki mahalden oluştuğunu ortaya koymaktadır; külhan girişinin ana cepheden olduğu varsayımıyla da, hamamın

plan şeması büyük ölçüde ortaya çıkmaktadır. Böylece mabeyin koridorundan hamam giriş holüne, oradan helânın da bağlandığı ılıklik-soğukluk kısımlarına, sonra da sıcaklık ve depo hacimlerine ulaşılmaktadır (Şekil 112).

Sıcaklık mekânının kubbe örtüsünde geçiş elemanı olarak Barok ve Ampir dönemlerinde (1730-1808 ve 1808-1875) yaygın olan pantiif kullanılmıştır. Yalnızca, örtü mesnetlerinde dışarıya çıkıntı yapan basit profilli bir silme önerilmiştir. Sütun başlığında en basit geçiş elemanı olan baklava dilimi (Türk üçgeni) kullanılmıştır (Uluengin, 2007). Hamam duvarlarında, hidrolik özelliklerinden dolayı Osmanlı dönemi hamam yapılarında kullanılan horasan harcı önerilmiştir (Uğurlu, 2009). Yoğun rutubet nedeniyle hamam kapılarının sağlam ve masif olması gerekmektedir.



Sekil 111. Prensese Atiye Köşkü Hamamı plan ve kesiti (Ferah, 2004)



Sekil 112. Ethem Paşa Konağı Hamamı Plan ve Kesitleri

Yakın tarihli hamamlarda ahşap, metal ve kumaş kapılı kapılara rastlanmaktadır. İncelenen diğer örneklerde,

hamam kapılarının mermer profilli söveyle çerçevesi görülmektedir. Bu verilerden hareketle, iç kapıların malzeme-

si ısı ve nemin zararlı etkilerine karşı, kasasız ve basit bir formda, mermer söveli ahşap olarak önerilmiştir (Aru, 1949).

## 5. Rekonstrüksiyon Üzerine Yargılar ve Ethem Paşa Konağı'na İlişkin Rekonstrüksiyon Kararının İrdelenmesi

Çağdaş konservasyon yaklaşımı, objenin veya kültür varlığı yapının tarihi belge özelliği ve estetik değerini göz önünde bulundurarak “*in situ*” korunması yönündedir. Bu düşüncenin tersine uygulamalar olabilmekte, yüzyılların kültür ürünü olan eserlerle mimari çevrenin çağdaş gelişmesi çelişmekte, bu da tarihi ve kültürel miras için olumsuz sonuçlar doğurmaktadır. Ülkemiz, 20. yüzyılın ikinci yarısında daha önce görülmemiş boyutlardaki bir mimari miras yıkımına uğramış, zaman zaman yasa eliyle zaman zaman da yasadışı uygulamalarla kültür varlığı eserler yok olmuştur. Cevaplanması gereken, “Bu eserlerin hangi durumlarda rekonstrüksiyonları yapılmalıdır?” sorusudur. Rekonstrüksiyon kararına bilimsel bir davranışla yaklaşmadığı takdirde, kültürel bir yozlaşmayla karşı karşıya kalacaktır. Bir tarihi eserin/bölgenin eski kültür değerleriyle hayata geçirilmesi olumlu gözükülebilir. Ancak rekonstrüksiyonla eskinin yerine gelecek olan, tarihi bir değer taşımasa da geçmiş olanı ne tam ne de

doğru olarak yansıtabilecektir. Ayrıca, konu “sürdürülebilirlik” açısından değerlendirildiğinde; sosyal çevreyle eski eser arasındaki ilişki, tutarlı bir temel üzerinde şekillendirilmedikçe ortaya çıkan ürün başarısız olacaktır. Tarihi sürekliliği sağlamak, eski bir yapıyı ayakta tutmak veya geçmişteki donmuş kalıpları tekrar etmek değil, geçmiş ve geleneği insanlığı için vazgeçilmez değerler açısından günümüz koşullarında tekrar hatırlamaktır. Ne eskiyi saklayarak ne de onu aynen tekrarlayarak tarihi süreklilik sağlanabilir.

Modern korumanın temel belgesi niteliğindeki Venedik Tüzüğü'nün 2. maddesinde rekonstrüksiyon istisnai bir uygulama olarak tanımlanmış, temel uygulama yöntemi olmamasının gerekliliği açıkça vurgulanmıştır. Elde bulunan belgelere dayanarak bir anıtın veya sitin yeniden yapımı (rekonstrüksiyon) ancak özel durumlarda kabul edilebilir. Bu yapı, özgün anıtın malzeme ve işçiliğine sahip olmayan bir tekrar yapıdır ve tarihi bir değer taşıyacaktır. Bir tarihi yapının kopya-

sı kütle ve mekânlarını yalnızca biçimsel olarak canlandırabilir. Bir kentin silüetinin önemli bir parçası, tarihi bir kompozisyonun ögesi olan ve/veya simgesellik ifade eden yapılar için rekonstrüksiyon yaklaşımının geçerliliği olabilir. Mostar Köprüsü'nün rekonstrüksiyonu ya da II. Dünya Savaşı sonrasında büyük oranda yıkılmış olan Varşova (Polonya) ve Münster (Almanya) kent merkezlerinde tarihi anıt ve kentsel doku öğelerinin yeniden yapılması veya onarılması örneklerinde olduğu gibi; kent simgelerinin tekrar hayata geçirilmesi, kentsel tarihi sit alanının genel görünüşünün bütünlenmesi ve kültürel kimliğin yaşatılması kaygıları, yeniden yapım için uygun bir zemin hazırlayabilir.

Türkiye'de rekonstrüksiyon konusunda bugün geçerli olan mevzuat uyarınca; Kültür ve Tabiat Varlıklarını Koruma Yüksek Kurulunun 660 sayılı ilke kararına göre yıkılma, yanma, izinsiz yıktırma gibi nedenlerle, korunması gereken kültür varlığı bir yapının yok olması durumunda “Yeniden

Yapma” (Rekonstrüksiyon) başlığı altında, “..eldeki mevcut belgelerden (yapı kalıntısı, röleve, fotoğraf, her türlü özgün yazılı - sözlü, görsel arşivo belgesi vb.) yararlanmak suretiyle kendi parsellerinde daha önce bulunduğu yapı oturum alanında, eski cephe özelliğinde, aynı kitle ve gabaride, özgün plan şeması, malzeme ve yapım tekniği kullanılarak, kapsamlı restitüsyon etüdüne dayalı rekonstrüksiyon uygulamasının koşulsuz sağlanmasına”, izin verilmektedir (Kültür Bak., KTKYK 660 sayılı ilke kararı 1/3; RG 5.11.1999/660). Bu maddeyle, rekonstrüksiyonun hangi şartlar altında yapılması gereğine tam olarak açıklık getirilmemiştir; bunun sonucunda aşırı yenileme yapıyı kendi tarihselliğinden koparma riski doğmaktadır. Modern koruma yöntemi eskiye dönüş anlamına gelmemektedir. Geleneksel malzeme, yapım teknikleri ve işçiliğin kullanılarak tarihsel formların yeniden inşası, sonuçları zor kontrol edilebilen yenileme ve yeniden inşaaya yol açabileceğinden temkinli olarak ele alınmalı ve genel geçer bir koruma pratiği şekline dönüş-



Şekil 113. Ethem Paşa Konağı'nın 1/1000 Ölçekli Eminönü Koruma Amaçlı İmar Planındaki Durumu

türülmemelidir, ancak tümüyle reddedilmemelidir.

Bu bağlamda Ethem Paşa Konağı'nın rekonstrüksiyonu için tarihi, estetik, duygusal, yasal ve kentsel gerekçelerin incelenmesi, teknik ve pratik olanakların saptanmasının önemi büyüktür. Şu sorulabilir: Ethem Paşa Konağı'nın

estetik ve tarihi belge boyutu dışında toplum kültüründe simgesel bir değer, vazgeçilemeyecek bir imge midir? Yapının restitüsyon önerisi ışığında yeniden yapımı önerilmeli midir?

Örneğin, geçmişte Süleymaniye Külliyesi'nin çevresindeki dokuyla bütünleşen kentsel alandaki eski



Şekil 114. Ethem Paşa Konağı'nın parselinin günümüzdeki görünümü

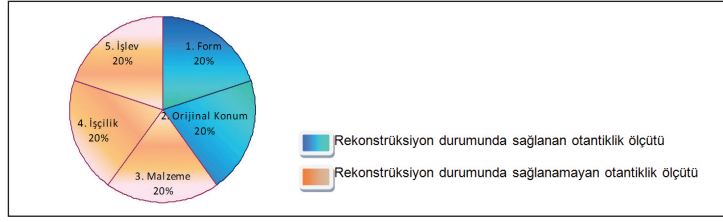


Şekil 115. Ethem Paşa Konağı'nın rekonstrüksiyonu halinde proje alanındaki olası durumu

yapılar, konaklar vd. bu bölgeye özel bir statü kazandırmaktaydı. Bugün ise alan düzensiz kentsel gelişmenin ürünü beton yüzeylerle çevrilidir, bu düşük kaliteli yapı kütleleri Süleymaniye'nin eski semt kimliğini zedelemiştir. Aynı durum, bu konağın çevresi için de geçerlidir; daha küçük ölçekli sivil yapılar nedeniyle sürprizli ve pitoresk bir görüntü veren silüet yok olmuştur. Eski konak bahçesi tamamıyla kimliğini kaybetmiş, parsel sınırlarını belli eden öğeler dışında bugüne hiçbir iz kalmamıştır.

Yürürlükte olmayan 2005 tarihli 1/1000 Eminönü Koruma Amaçlı İmar Planı'nda gerek kültür varlığı gerekse kültürel çevreye tarihsel katkısı açısından yapının ihyasında yarar görülmüştür. Günümüzde, Danıştayın kararı doğrultusunda konağın yeniden yapımı önerilmiştir. Konağın bahçesine sonradan inşa edilen Kozluca Han'ın kaldırılması ve yeşil alan olarak değerlendirilmesi öngörülmektedir. Ancak aynı planda yakın çevre düşünülmemiş, eski arazisine sıkışmış durumdadır (Şekil 113). Hâlbuki, mimari de mekânsallık duvarlarla sınırlı değildir; çevredeki yapılarla ilişki de önemlidir. Bu bağlamda, konağın rekonstrüksiyon yoluyla tekrar hayata geçirilmesi sürecinde çevreyle ilişkisini belirlemek üzere bir çalışma yapılmış, konak şimdiki alanına yerleştirilmiştir (Şekil 114, 115).

Uygulanması halinde, Ethem Paşa Konağı'nın çevresinden yalıtılmış bir yapı olacağı görülmüştür. Belli bir zamana tanıklık etmiş olan tarihi konak, çevresi ile büyük bir çelişki yaratmaktadır. Mevcut semt dokusu içinde uyumsuz kalacaktır; ancak bulunduğu bölgenin bir bütün olarak ele alınması durumunda rekonstrüksiyonun yapılması kararı doğru olacaktır. Buna göre, yapının içinde bulunduğu yakın ve uzak çevrenin gereksinimleri ve diğer koşullar göz önünde bulundurularak bir öneri getirilmelidir. Bu alanda yalnızca fiziksel iyileşme öngörülmemelidir, sosyal, ekonomik ve çevresel sorunları da kapsayan bir kentsel politika yaşama geçirilmelidir. Yeni oluşan çevreyi yok sayarak eski eserin



Şekil 116. Otantiklik durumu

Yapı Elemanları	Kaynak Kullanımı	Kaynak Güvenilirliği	%
Vaziyet Planı	Yapıdan Elde Edilen Bilgiler Yazılı veya Sözlü Bilgiler Karşılaştırmalı Çalışma	Güvenilir Yarı Güvenilir Yarı Güvenilir	%3
Zemin Kat Planı	Yazılı ve Sözlü Bilgiler Karşılaştırmalı Çalışma	Yarı Güvenilir Yarı Güvenilir	%2.5
1. Kat Planı	Yapıdan Elde Edilen Bilgiler Yazılı veya Sözlü Bilgiler Karşılaştırmalı Çalışma	Güvenilir Yarı Güvenilir Yarı Güvenilir	%3
Bodrum Kat Planı	Yazılı veya Sözlü Bilgiler Karşılaştırmalı Çalışma	Yarı Güvenilir Yarı Güvenilir	%2.5
Çatı Katı Planı	Yapıdan Elde Edilen Bilgiler Karşılaştırmalı Çalışma	Güvenilir Yarı Güvenilir	%3.5
Çatı Planı	Yapıdan Elde Edilen Bilgiler Karşılaştırmalı Çalışma	Güvenilir Yarı Güvenilir	%3.5
Tavan Planı	Karşılaştırmalı Çalışma	Yarı Güvenilir	%2.5
Cepheler	Yapıdan Elde Edilen Bilgiler	Güvenilir	%5
İç Merdivenler ve Elemanları	Yapıdan Elde Edilen Bilgiler Karşılaştırmalı Çalışma	Güvenilir Yarı Güvenilir	%3.5
Dış Merdivenler ve Elemanları	Yapıdan Elde Edilen Bilgiler	Güvenilir	%5
Pencereler	Yapıdan Elde Edilen Bilgiler Karşılaştırmalı Çalışma	Güvenilir Yarı Güvenilir	%3.5
İç Kapılar	Yapıdan Elde Edilen Bilgiler Karşılaştırmalı Çalışma	Güvenilir Yarı Güvenilir	%3.5
Dış Kapılar	Yapıdan Elde Edilen Bilgiler Karşılaştırmalı Çalışma	Güvenilir Yarı Güvenilir	%3.5
Dış Duvarlar	Karşılaştırmalı Çalışma	Yarı Güvenilir	%2.5
İç Duvarlar	Yapıdan Elde Edilen Bilgiler Karşılaştırmalı Çalışma	Güvenilir Yarı Güvenilir	%3.5
Bacalar	Yapıdan Elde Edilen Bilgiler Karşılaştırmalı Çalışma	Güvenilir Yarı Güvenilir	%3.5
Döşemeler	Karşılaştırmalı Çalışma	Yarı Güvenilir	%2.5
Sömineler	Karşılaştırmalı Çalışma	Yarı Güvenilir	%2.5
Bahçe Duvarları	Yapıdan Elde Edilen Bilgiler Karşılaştırmalı Çalışma	Güvenilir Yarı Güvenilir	%3.5
Taşıyıcı Sistem Elemanları	Karşılaştırmalı Çalışma	Yarı Güvenilir	%2.5
<b>SONUÇ</b>			<b>%65</b>

Çizelge 12. Ethem Paşa Konağı rekonstrüksiyon kararı için bilgi kaynaklarının değerlendirilmesi (Belge Otantikliği)

\* Yapıya ait belgelerden elde edilen bilgiler: eski haritalar, eski fotoğraflar, eski çizim ve eski belgeler (Osmanlı Arşivinden)

\* Yazılı ve sözlü bilgiler: Ethem Paşa Konağı'na ilişkin yazılar ve Tark Tüten ile kişisel görüşme

\* Karşılaştırmalı çalışmalardan elde edilen bilgiler ile benzer dönem yapılarından elde edilen bilgiler

Not: Her bir yapı elemanına %5 değer verilmiş olup bu oran belgelerin güvenilirlik durumuna göre değişmektedir.

rekonstrüksiyonunu önermek yerine, çevrenin mimari ve mekânsal özellikleri esas alınmalı, buradaki mevcut/yaratılacak ekonomik değerler göz önüne alınarak uzun vadeli bir planlama yapılmalıdır. Bu uygulamanın aynı zamanda ekonomik sonuçları olacaktır; örneğin, bölgedeki mülk sahiplerine yüklenen ek maliyet de düşünülmelidir. Kentsel çevrenin sürekliliği, ekono-

mik, sosyal, kültürel vd. yaşamın da devam ettirilmesine bağlıdır. Burada gösterilecek koruma çabası, yalnızca yapının estetik değeriyle değil, kullanım değeriyle de ölçülmelidir.

Bununla birlikte, alanın Dünya Miras Listesi'nde yer alması da rekonstrüksiyon kararının irdelenmesinde göz ardı edilmemesi gereken bir diğer önemli husustur. Bu bağlamda, alanın görsel bütünlüğü

ve geleceği açısından, bütüncül bir yaklaşımla karar almanın önemi açıktır. Bölge, 5366 sayılı “Yıpranan Tarihi ve Kültürel Taşınmaz Varlıkların Yenilenerek Korunması ve Yaşatılarak Kullanılması Hakkında Kanun” ile ilan edilen “Süleymaniye Yenileme Alanı” içinde kaldığından, gelecekte rant kaybıyla olumsuzlukların yaşanacağı olasılığı da göz önüne alınmalıdır.

Rekonstrüksiyon uygulamalarında özgünlük değeri de yadsınması gereken bir risktir. Ethem Paşa Konağı için malzeme, işçilik, form, kent dokusundaki konumu, işçilik ve işlevden oluşan özgünlük ölçütleriyle değerlendirme yapıldığında; yapının rekonstrüksiyonun, geleneksel yapı malzemeleri ile zanaat ve tekniklerin kullanılması ve özgün yerinde tekrar inşa edilmesiyle sağlanabileceği görülmektedir. Özgün malzemeler, yapının geçmişi ve kimliği hakkında önemli bilgiler veren esas unsurlardır. Rekonstrüksiyon uygulamalarında karşılaşılan bir zorluk da malzeme bütünlüğüdür. Ayrıca, benzer malzeme ve yapım tekniği ile geleneksel zanaat kullanılarak özgün biçim yakalansa bile, rekonstrüksiyonu yapılan eser yeni olacak, tarihi karakterini günümüze taşıyamayacaktır. J. Jokilehto'nun deyişiyle, “Bir

*hatıranın onarımındaki geleneksel amaç onun mesajını bir bütün olarak korumaktır*” (Jokilehto, 1999). Dolayısıyla, fiziksel formların arkasındaki manevi kültür mirasının özgünlüğünün korunması söz konusudur. Yapının esas işlevinin korunması, manevi ve soyut kültürün korunması için de gereklidir. Ancak imar planında “yeniden ihyası” öngörülen Ethem Paşa Konağı'nın rekonstrüksiyonu halinde işlev ölçütünü karşılayabileceğini söylemek zordur. Yeniden yapım halinde bir dekor olarak işlev görecektir, Osmanlı geleneğinde mahalle hayatına hükmeden yapısını yansıtmayacaktır. Bu noktada, rekonstrüksiyonun hangi işleve hizmet edeceği konusunda da titizlikle düşünmek gerekmektedir; yapının sosyal ve ekonomik olarak yaşaması sağlanmalıdır. Yapılan çalışma sonucunda ortaya konan bu tablo özgünlük ölçütünün bütünüyle karşılanmadığını göstermektedir (Şekil 116).

Ayrıca restitüsyon için kullanılan bilgi ve belge kaynaklarının özgünlüğü de önemlidir. Bu konuda yapılan çalışmada, özgün belgeye erişimin %65 oranında olduğu görülmektedir (Çizelge 12). Bu çalışma kapsamında, hakkında bilgi edinilemeyen yapı öğelerinin detaylandırılmasında büyük oranda benzer dö-

nem yapılarının incelenmesi sonucu elde edilen bilgiler doğrultusunda öneriler getirilmiştir. Ancak, analogi yöntemiyle benzer çağdaş yapılar-  
dan ödünç alınan formlarla ortaya çıkan ürün sağlıklı değildir. Özgün olmayan bilgi ve belgeler ışığında bir ürün ortaya konulması halinde bunun “gerçekliği” olmayacaktır.

Bütün bu değerlendirmeler sonucunda şunu da belirtmek gerekir ki; evrensel değerlere sahip kültürel miras için “bu iyidir” denilebilecek bir yaklaşım yoktur. Çoğu zaman teorik amaç ile pratik uygulama arasında bir boşluk vardır. Bu nedenle, bir anıt nasıl ve ne dereceye kadar müdahale görecektir sorusuna verilen cevaplar birbirinin zıttı olabilir. Bu bağlamda, Ethem Paşa Konağı için de kesin formüller ve çözümler aramak yararsızdır. Ancak günümüz koşullarında yapılan inceleme sonucunda Ethem Paşa Konağı'nın rekonstrüksiyonunun yapılması durumunda; yapının çevresi tümüyle değişmiş, yalnızca simgesel değeri olan bir kent mobilyası hâline geleceği görülmektedir. Yeni çevre, var olan şimdiki çevreyi reddederek oluşturulmuş olacaktır. Bu nedenlerden dolayı, ancak yukarıda sözü edilen şartların oluşması halinde konağın rekonstrüksiyonu önerilmektedir.

## 6. Sonuç

Türkiye’de tarihi çevre, Osmanlı döneminde koruma kavramının toplumun kültürel söylemine katıldığı 19. yüzyıl ortalarından, kurumsallaşmanın tamamlandığı 1970 yıllarına ve o tarihten günümüze dek, ideolojik ve ekonomik koşulların ve modernleşmenin etken olduğu önemli değişim ve yıkımlar geçirmiştir. Tarihi çevrenin siyasal ve ekonomik yararlılığı kültürel miras kavramının önüne geçmiş, diğer yapı alanlarında da olduğu gibi bu alanlarda da kamu yararı ve bilimsel ilkelerin izlenmesi yerine, siyasi öncelikler ve bireysel çıkarlar ön plana çıkarılmıştır. Ait olduğu dönemin ekonomik ve sosyal yaşantısının

ürünü olan tarihi yapıların modern çağda işlevsel açıdan dönüştürülememesi yenileşmeyi getirmiş; güncel kullanım yararları doğrultusunda uyarlanarak kullanılmışlar, atıl ve işe yaramaz olduğu düşünüldüğünde de yok edilmişlerdir. Türkiye’de eski eserler lehine koruma yanlısı söylemler gelişmiş olmasına rağmen, büyük tahribatların ve yeni, uygunsuz yapılaşmanın önlenememesi, kültürel çevreden kopukluğun ve modernleşme tutkusunun bir sonucu olup ortaya çıkan ürünler bu çarpık ve tutarsız yapılaşmayı belgelemektedir.

Günümüzde, kaybedilen bu kültür mirası değerlerinin geri kazanılması için kamu eliyle yapılan

rekonstrüksiyon örneklerinin çoğaldığı görülmektedir. Bu uygulamalarda, politik yaklaşımların haklı çıkarılması öncelikli hedef olmamalı, anıtların rekonstrüksiyonu dikkatli bir şekilde kontrol edilmelidir. Aksi takdirde çıkan yapısal ürün değersiz ve gereksiz olma riskini taşımaktadır. Bu kapsamda, bir rekonstrüksiyonun; özgün bilgi ve belgelere dayanarak hazırlanan restitüsyon altlığı üzerine oluşturulması, bunun için tarihi, estetik, sosyal, yasal ve kentsel koşullar ile gerekçelerin incelenmesi ve bilimsel veriler ışığında rekonstrüksiyon için gerekli şartların oluşup oluşmadığının değerlendirilmesi büyük önem taşımaktadır.

## KAYNAKLAR

1. Ali Talat Bey, 2008, *Sanayi-i İnşaiye ve Mi'mariyeden Doğramacılık, Marangoz ve Silicilik İ'malatına Aid Mebahis*, Kiptaş Yayınları, İstanbul.
  2. Aru, K. A., 1949, *Türk Hamamları Etüdü*, İTÜ Mimarlık Fakültesi Yayınları, İstanbul.
  3. Binan, M., 1990, *Ahşap Çatılar*, Birsan Yayınevi, İstanbul.
  4. Cezar, M., 1995, *Sanatta Batıya Açılış ve Osman Hamdi*, Erol Kerim Aksoy Vakfı Yayını, İstanbul.
  5. Eldem, S. H., 1954, *Türk Evi Plan Tipleri*, İTÜ Mimarlık Fakültesi Yayınları, İstanbul.
  6. Eldem, S. H., 1984, *Türk Evi Osmanlı Dönemi 3*, Tac Vakfı Yayınları, İstanbul.
  7. Eldem S.H., Soygeniş M., 2005, *Yapı 1-2-3-4*, Birsan Yayınevi, İstanbul.
  8. Ergin, O. N, 1995, *Mecelle-i Umûr-ı Belediye*, İstanbul Büyükşehir Belediyesi Kültür Daire Başkanlığı Yayınları, İstanbul.
  9. Ferah, F. E., 2004, *Prences Atiye Köşkü Restorasyon Projesi*, İTÜ Fen Bilimleri Enstitüsü yayımlanmamış yüksek lisans tezi, İstanbul.
  10. İnal, M. K., 1969, *Son Sadrazamlar*, c. 1, Milli Eğitim Yayınları, İstanbul.
  11. Jokilehto, J., 1999, *A History of Architectural Conservation*, Butterworth-Heinemann Publications, Oxford.
  12. Kalkavan, H., 1997, *Zeyrek İbadethane Arkası Sokaktaki İki Ahşap Konutun Restitüsyon ve Restorasyon Projesi*, İTÜ Fen Bilimleri Enstitüsü yayımlanmamış yüksek lisans tezi, İstanbul
  13. Kuban, D., 1995, *The Turkish Hayat House*, Eren Yayıncılık, İstanbul.
  14. Kuruca, M., 1997, *Zeyrek Caddesi 12-14 No'lu Ahşap Konağın Restorasyon Projesi*, İTÜ Fen Bilimleri Enstitüsü yayımlanmamış yüksek lisans tezi, İstanbul
  15. Madran E., Özgönül N., 2005, *Kültürel ve Doğal Değerlerin Korunması*, Mimarlar Odası Yayınları, Ankara.
  16. Seçkin, N., 1980, *19. Yüzyıl İstanbul Saray Hamamları*, İDMMA yayımlanmamış yüksek lisans tezi, İstanbul.
  17. Tutton M., Hurst E., 2007, *Windows-History, Repair and Conservation*, Donhead Publishing, England.
  18. Uğurlu, E., 2009, "Koruma Çalışmalarında Tarihi Harç ve Siva Analizlerinin Önemi", *Mimarlıkta Malzeme Dergisi*, sayı 11, s. 83-87.
  19. Uluengin E., Uluengin B., Uluengin M. B., 2007, *Osmanlı Anıt Mimarisinde Klasik Yapı Detayları*, Yem Yayınları, İstanbul.
  20. Ulular, A. B., 2006, *Konya'da Geleneksel Konutta Mutfak*, Selçuk Üniversitesi Fen Bilimleri Enstitüsü yayımlanmamış yüksek lisans tezi, İstanbul Konya.
  21. Yergün, U., 2002, *Batılılaşma Dönemi Mimarisinde, Yapım Teknolojindeki Değişim ve Gelişim*, YTÜ Fen Bilimleri Enstitüsü yayımlanmamış yüksek lisans tezi, İstanbul.
- URL-1: <http://kaoyazilari.blogspot.com/2009/03/izmitli-tutun-tuccar-hac-hasan-bey.html>, Erişim tarihi: Kasım 2019.