

YÜKSEL ERİMTAN KOLEKSİYONU'NDAN İKİ TERRAKOTTA FULCRUM FİĞÜRÜ

Davut KAPLAN*

Anahtar Kelimeler: Yüksel Erimtan Koleksiyonu • Fulcrum • Terrakotta Figür • Antik Yatak

Özet: Yunan ve Roma yataklarının stilistik gelişimi ve farklılıkları üzerine antik metinler ve modern çalışmalar olmak üzere çok sayıda bilgi ve kaynak mevcuttur. Bu yatakların kol dayama yerleri olan baş ve bazen de ayak kısımlarında plastik ve kabartma figürlerle süslü fulcrum adı verilen genelde bezemeli metal parça bulunmaktadır. Modern çalışmalar ile günümüzde çok az kısmı korunmuş ve müzelerde saklanan fulcrumlar ve parçaları değerlendirilmiş ancak genelde tarihlendirilme sorunu dile getirilmiştir. Bu fulcrumlar ilk örneklerinden itibaren yataktaki yerleri, duruşları, malzemeleri, figürleri ve diğer bezemeleri ile birlikte değerlendirilmiş ve bu bağlamda çalışmaya konu olan Ankara Yüksel Erimtan Kültür ve Sanat Vakfı, Erimtan Arkeoloji ve Sanat Müzesi kataloğunda yer alan iki terrakotta figür ele alınmıştır. Özgün ve çok sevilen örnekleri bronz, fildişi, kemik gibi farklı malzemeler olan fulcrumların pek karşılaşılmayan terrakotta örnekleri ise yok denecek kadar azdır. Bu nedenle her iki terrakotta figür daha önce çalışılmış farklı malzemeden yapılmış özgün örnekler ışığında ikonografi ve işlev açısından tanımlanmış ve özgün bir yatak dekorasyonu oldukları vurgulanmıştır. Yine çalışılmış yataklar ve fulcrumlarla karşılaştırılarak bu iki terrakotta figürün gerçek işlevi çizimlerle ortaya konarak yatağın özgün formu inşa edilmiş ve tarihlendirilmiştir.

TWO TERRACOTTA FULCRUM FIGURINES FROM THE YÜKSEL ERİMTAN COLLECTION

Keywords: Yüksel Erimtan Collection • Fulcrum • Terracotta Figurine • Ancient Couch

Abstract: There are a great number of information and publications on the stylistic development and differences of Greek and Roman couches in antique texts and modern studies. These beds have armrests in the head, and sometimes in the feet are decorated with metal parts called fulcrum usually decorated with plastic and relief figurines. In modern studies, only a small part of the fulcra and samples preserved in the museums were evaluated but generally dating problem has mentioned. The fulcra have been evaluated from their first examples, together with their places, standings, materials, figures and other decorations in their couches and in this context two terracotta figurines in the catalog of Erimtan Culture and Art Foundation, Erimtan Archaeology and Art Museum in Ankara were discussed. Original and very popular examples of fulcra were made of different materials like bronze, ivory and bone but their terracotta samples are rarely encountered. For this reason, it is emphasized that both terracotta figures are defined in terms of iconography and function in the light of original specimens made from different materials which have been studied previously and it is emphasized that they are unique couch decoration. In addition to these two terracotta figurine revealed the real function with illustrations and the original form of the couch was built and dated in comparison with published fulcra and couches.

* Doç. Dr. Davut Kaplan, Samsun 19 Mayıs Üniversitesi, Fen-Edebiyat Fakültesi, Arkeoloji Bölümü, SAMSUN, e-posta: davut-kaplan@gmail.com

ORCID: 0000-0002-5690-1639

Gönderilme tarihi: 29.03.2019; Kabul edilme tarihi: 09.05.2019

Amaç

Yüksel Erimtan Kültür ve Sanat Vakfı, Erimtan Arkeoloji ve Sanat Müzesi koleksiyon kataloğuna kayıtlı olan antik dönem terrakotta figürler¹ sayıca az fakat Anadolu koroplastik sanatı açısından çeşitlidir. Genel tipler dışında yatak dekorasyonuna (*fulcrum*) ait olduğunu düşündüğüm iki figür Anadolu terrakotta örnekleri içerisinde bugün için istisnadır. Antik kaynaklara² göre değerli malzemelerden yapılmış Yunan ve Roma yatakları³, ayak ve baş kısımlarındaki çeşitli bezemeleri⁴ ile dikkat çekerler. Latince '*plutus*'⁵ ve '*fulcrum*' (ç.*fulcra*)⁶ olarak isimlendirilen ve genelde bronz olan yatakların baş (yatak başı)⁷ veya ayak kısımlarında, yüksekçe parça kıvrımlı ve 'S' biçimindedir⁸ (Res. 1, 5, 10).

Sökülüp takılan birer parça⁹ olan fulcrum, en üstte uç kısımda taç figürü olarak genelde hayvan başı şeklinde protom¹⁰, altta büst veya madalyon, her ikisi arasında ise dinlenen bir figürün yer aldığı sade veya figürlü metal levha-pano ve bu panoyu sınırlandıran çerçeveden oluşur (Res. 1).

Mobilyaların bezemeli aksamları göz ardı edildikleri veya yayımlanmadıkları için Anadolu *fulcrum* örnekleri konusunda genel bir değerlendirme yapmak zordur. Bronz fulcrumlar genelde kataloglarda küçük buluntular grubuna dâhil edilmekte ve stratigrafik bir tarihlendirme veya işlevsel bir çalışma da yapılmamaktadır. Bu bakımdan terrakotta yatak dekorasyonu veya fulcrumlardan ise neredeyse hiç söz edilmez¹¹. Olasılıkla terrakotta fulcrumların ait

¹ Bu grupta yer alan terrakotta örneklerin tümü Anadolu'nun terrakotta figürleri ile olan ilişkileri açısından daha geniş kapsamlı olarak farklı dönemlere ait figür tipleri ile karşılaştırılarak "Erimtan Arkeoloji Müzesi Kataloğu"nda bölüm olarak ve ayrıca "Yüksel Erimtan Arkeoloji ve Sanat Müzesi Terrakotta Figürleri" adı ile detaylı bir şekilde kitap olarak da çalışılmaktadır. Kıymetli eserleri barındıran koleksiyonunun toplanması ve Anadolu kültürüne kalıcı bir şekilde sunulmasını bir müze ile de taçlandıran Yüksel Erimtan beye ve eserleri çalışmamı öneren değerli hocam A. Coşkun Özgünel'e sonsuz teşekkür ederim.

² Andrianou 2006a; Poll. 10.35; Ath. 6.255E; *IG* I³, 343, 15-16; 344, 31; 346, 66; Ath. 5.197A; Poll. I.79; Ath. 1.47e-f; Plut. *Mor.* 679b; Yunan ve Roma yatakları konusunda detaylı bilgi ve örnekler için bkz. Richter 1966.

³ Yatak kelimesi genelde günümüzde uyumak veya dinlenmek için kullanılan yer veya mobilya anlamında kullanılsa da antik dönem yatakları mezar (kline) ve günlük kullanım eşyaları olarak ayrılmakta ve özellikle evlerde günlük kullanılan yataklar ise uyuma, dinlenme ve en başta da ziyafet amaçlı kullanılmaktadır. Dentzer 1982, 536; Bu ayırım için ayrıca bkz. Ulrich 2007, 232-238; Baughan 2013, Chapter 1 ve özellikle 88; Ölüm ve uykunun Yunan'da çok yakın ilişkisi için bkz. Vermeule 1979.

⁴ Mau 1897, 370-373.

⁵ age, 370-371.

⁶ Kelimenin klasik manada kullanımı "fulcrum" için bkz. Mau 1897, 370-371; Ransom 1905; Hoffmann 1957, 167; Seyffert 1960, 243; Kent Hill 1963, 293; Richter 1966, 105; Faust 1989; Rolley 1991, 291; Walker 1991, Fig. 2; Bianchi 2010, 39-106; Zingg 2012, 166-167.

⁷ Isidori Hispalensis, XIX.26.3 (*fulcra sunt ornamenta lectorum, dicta quod in iis fulcimus, i.e., sustinemur, vel quod Toros fulciant, sive çaput, quae reclinatoria vulgus apellat*); Mau 1897, 370-373; Hoffmann 1957, 167, dn. 2.

⁸ Harris 1994, 240-242; Baughan 2013, 44; Latince metinlerde geçen ve Antik yataklardaki kol dayama yerleri olarak da bilinen fulcrumlar konusunda farklı bakış açıları ile ve farklı örnekler üzerinde çok sayıda çalışma yapılmıştır. Bunlar arasında A. Griefenhagen tarafından 1930'da (RM 45, 1930) bronz klineler üzerine yayımlanan makalesi, C. Boube-Picco'tun *Les bronzes antiques du Maroc II, le Mobilier* adlı çalışması, B. Barr-Sharrar'ın *The Hellenistic and Early Imperial Decorative Bust* adlı eseri ve Sabine Faust'un *Fulcra: Figürlicher und ornamentaler Schmuck an antiken Betten* ile tipolojik olarak incelediği fulcrum tipleri yer alır; Seyffert 1960, 243; Richter 1966, 105; Seiterle – Mutz 1982, 62-65, Fig. 11.3; Andrianou 2006a, 235-236; Mols 2007-2008, 154-155; Martins – Schwahn 2014, 28-31.

⁹ Pritchett 1953, 232-236; Baughan 2013, 69-70.

¹⁰ Protomlar bazen ayrı döküldüğü gibi tek parça da olabilir. Eğer ayrı ise bu kez ahşap üzerine monte için çivi delikleri yer alır. Bkz. Mattusch 1991, 525.

¹¹ Ransom 1905, 46-47; Rolley 1991, 291.

olduğu yatakların ana gövdesi ahşap olduğundan korunmamıştır¹². Anadolu'da bulunduğunu düşündüğüm ve günümüze ulaşan terrakotta fulcruma ait tek örnek ise Yüksel Erimtan Terracotta figürleridir:

Katalog:

Resim No	: 2
Adı	: Maenad Büstü (fulcrum aksesuarı)
Y. Erimtan K. Env. No	: 1067
Buluntu Yeri	: Belli Değil
Ölçü Yük./Gen.	: 9 cm / 5.5 cm
Yapım Tekniği	: Tek kalıp
Fırınlama	: İyi
Renk	: Munsell - 7.5YR 7/8 kırmızımsı sarı
Boya	: Saç, şakak ve alında beyaz astar boya
Durumu	: Sağlam, yüzeyde patina
Tanım	: Tepesinde Lampadion düğümü yapılmış saçlarıyla baş sağa dönük Maenad büstü. Baş arakada topuz. Sağ omuz ve göğsü açıkta bırakan bir elbise sağ göğüs altından geçerek sol omuzda toplanmakta. Arka açık. Aplik parça.

Resim No	: 3
Adı	: Köpek başı (fulcrum aksesuarı)
Y. Erimtan K. Env. No	: 1068
Buluntu Yeri	: Belli değil
Ölçü Yük./Gen.	: 10.5 cm / 7.5 cm
Yapım Tekniği	: Tek kalıp
Fırınlama	: İyi
Renk	: Munsell-7.5YR 7/8 kırmızımsı sarı
Boya	: Yok
Durumu	: Sağlam, yüzeyde patina.
Tanım	: Başı sola dönük köpek başı. Boyunda dönmeden meydana gelen iki çukurluk. Kısa hafif arkaya yatık iki kulak, alında iki çizgi, boyunda çizik halinde tüyler. Ağız açık ve azı dişleri belirgin. Boyunda aplike amaçlı düzenlenmiş

iki yanım girinti. Boyun yassı ve baş kabartma formunda. Arka açık. Aplik parça.

Büstün ikonografisi

Bronz, fildişi ve kemik fulcrumların tipolojik gelişimleri genelde madalyonların biçimlerine göre yapılmaktadır. En yaygın üslup farkı ise alçak veya yüksek madalyon tiplmesi olarak kabul edilirken¹³ profilli ve alçak kabartma örnekler daha erken kabul edilmektedir. Büst şeklinde ve dörtte üçlük bölümü işlenmiş örnekler ise daha geçe tarihlendirilirler (Res. 5-6, 9-10). Oysa yapılan bu form ve stilistik çalışma kemik ve fildişi örnekler dikkate alındığında fulcrumların kesin bir kronolojisini vermez. İki gruba ayrılan bu madalyon tipleri ise bölgesel atölyelerin özel çalışmaları olmalıdır. Mitolojik figürler kapsam dışı tutulduğunda mezar sahibi zengin ve aristokrat ise ölen kişinin tasvirini de içeriyor olabilir. Bu bilgiler ışığında Erimtan terrakotta büstü (Res. 7) bir portre olabilir mi? Bu soruya cevap verebilmek için hem büstlerin hem de benzer figürlerinin ikonografisine bakmak gerekir.

Portre büstler Roma icadı kabul edilirken büstlerdeki Yunan portreleri ise göz ardı edilir. Oysa MÖ Geç 3. yy'dan itibaren Hellenistik kralların omuz ve boyunları üzerindeki başlarının sıklıkla kullanıldığı, sikke tasvirlerinden bilinmektedir. Bu portre büstler gerçek portreleri yansıtan bir yenilik olarak da kabul edilmektedir¹⁴. Figürler içinse diğer fulcrum figürlerinde olduğu gibi Artemis, Arsinoe ve Maenad gibi farklı tipler tercih edilmiştir. Erimtan büst figürünün fulcrum tipi ve ikonogra-

¹² Faust 1989, 121, 145, 147; Perani 1996, Fig. 3-5.

¹³ Griefenhagen 1930, 137-161; Nicholls 1979, not 25.

¹⁴ Richter 1965, 59-62.

fisi benzer örneklerle karşılaştırılınca sıradan bir kadın büstü olmadığını söylemek gerekir.

Artemis büstleri ise büyük oranda ve orijinalde fulcrum figürleri olarak bilinirler¹⁵. Erimtan örneğinde ilk bakışta Artemis'e atfedilen her zaman ve her yerde bulunan ve karşılaşılan belirleyici atribüleri olmadığı aşikârdır. Tanrıça Hellenistik dönem küçük bronz büstlerde sağ omzunda bir sadak, göğüsten çapraz geçen sadağın bağlantı kayışı, sol omuzdan düşen khiton, başının en tepesinde ve çok belirgin saç topuzu, bazen sağ omuzda düğümlü çift tırnaklı bir hayvanın (geyik yavrusu) derisi ile betimlenir. Artemis'in tepedeki topuz şeklindeki saçları Erimtan büst figürü ile benzerdir ancak diğer atribülerden yoksundur ve ayrıca Artemis'in bütün tasvirlerinden de farklıdır.

Fulcrum büst figürlerinden bir diğeri olan *Arsinoe* (Res. 7), Artemis figürlerinden farklı olduğu gibi Erimtan figüründen de farklıdır. Özellikle Anticythera büstünde (*Arsinoe* III)¹⁶ kullanılan omuzu iki kez örten ağır kumaş, 'V' yakalı sağ göğüs altından dolanan khiton ve üzerindeki himation (Res. 7) Erimtan'ın terrakotta örneğinde (Res. 2) yoktur. Dikkat edilmesi gereken nokta *Arsinoe*'ye benzer figürlerinde¹⁷ de giysi *Arsinoe* ikonografisi ile uyumludur. Terrakotta büst figür ise genç kadın tipinde olması açısından *Arsinoe* ile benzerdir fakat tepede yapılan lampadion düğümü, sağ göğsü açıkta bırakan khiton,

gözler, ince-uzun yüz, küçük ağız ve çene ile bir krali portreden çok Hellenistik Dönem stilindeki genç kadınlara benzer. *Arsinoe* büst portreleri ait olduğu krali şahsiyetin varlığını ifade eden ve kendisinin kült tasvirine işaret eden bir tanrıça gibi verilmiştir. Bu açıdan halkın kendi tanrıçalarına MÖ 3. yy'dan itibaren yatakların fulcrum figürü olarak yer vermiş olmaları daha mantıklıdır. Çünkü bu tarih hem Hellenistik üç boyutlu büstlerin ortaya çıktığı tarihtir hem de *Arsinoe*'nin ölümü (MÖ 205/4'ten sonra) ile uyuşmaktadır. Bir başka sorun ise *Arsinoe*'nin büstü ile aynı fulcrumda üstte yer alan geleneksel figürünün hangi hayvan cinsi olduğudur. Fulcruma ait olsun olmasın Anticythera batığında bulunan bronz figürlerin aslan, ördek ve köpek olduğu düşünüldüğünde¹⁸ hiç biri Anticythera büstü (Res. 7) ile ilişkilendirilemez. En yakın ihtimal ise bronz Artemis büstleri ile birlikte kullanılan at başı protomlarının burada da tercih edilmiş olmasıdır. Bu nedenle Artemis ve *Arsinoe* büstleri ve fulcrum taç (üst) figürleri veya protomları Erimtan terrakotta fulcrumu ile uyuşmamaktadır.

Büst formlarının genelde fulcrumların dışında küçük ölçekli olarak kline bezemesi olarak kullanıldığı bilinmektedir¹⁹. Bu fulcrumların en uç noktasında kullanılan büst portreler ise bezemeye aşırı bir hareket ve canlılık katmaktadır. Vahşi, saldırgan ve huysuz hayvan figürleri ile birlikte

¹⁵ Babelon – Blanchet 1895; Walters 1899; Wiegand – Schrader 1904, 381, Fig. 482; Amandry 1953, 97-105, no 234, Pl. 26, 37; p. 102, Fig. 63; Segall 1954, Fig. 1; Fuchs 1963, 33, no 40; Pl. 93.3; Comstock – Vermeule 1971, 437, no 641; Petit 1980, 44-46, no 7; Seitelre – Mutz 1982, 62-65, Pl. 11-13; LIMC II, Artemis,

no.816, Pl. 508 (sadalı ve havan derisi var, diğer atribüleri yok); Barr-Sharrar 1985, Pl. 15-22, 64-65, 69; Faust 1989, 100-102; Kottaridi 2004, 87.

¹⁶ Barr-Sharrar 1985, Pl. 15-22, 64-65, 69.

¹⁷ Thompson 1973, no 109, Pl. 38; no 112, Pl. 39.

¹⁸ Barr-Sharrar 1985, 690-691.

¹⁹ age.

bulunan örnekler²⁰ ise genelde *Maenad* (Res. 5-6, 9-10) ve Dionysos dünyası ile ilişkilidir. Doğal tasvir edilmiş bu figürler bronz örneklerden alınmış ve onların bu canlı ve hareketli dünyalarındaki hareketleri aynen aktarılmıştır. Hatta baş üzerinde oldukça hareketli lampadion düğümü saçlar da (Res. 2, 9-10) bu özelliğe gönderme yapmaktadır ki bu özellik metallerde olmayan fakat koroplastın özel katkısı olmalıdır. Öne doğru fırlayan üst gövde ve baş, başın kendi sağına enerjik ve aynı zamanda yumuşak dönüş ve yatık tasviri, bir göğsün açıkta bırakılması gibi unsurlar Dionysos dünyasının hareketli ve eğlenceli figürlerinden *Maenadlara*²¹ (Res. 5-6, 9-10) uyumaktadır. Bilinen fulcrum madalyon *maenad* figürlerinin neredeyse tümünde saçlar alından ikiye ayrılır ve tepede bağlanır²² (Res. 5-10). Bu benzerlikler sanki *Maenad* figürlerinin tek bir atölyeden veya ilişkili yakın bir bölgeden çıkararak dağıldığını düşündürür. Dionysos dünyasının figürlerinde görülen *Nebris*²³ (Res. 5) de yine *Maenad*'da giysi olarak tercih edilmiş olmalıdır. Çünkü hayvan derisi tipli giysi sadece Artemis ve Dionysos dünyasının figürlerinde vardır. Y. Erimtan terrakotta büstünün (Res. 2) yukarıda bahsedilen tiplerden

ayrılması ve daha çok idealize bir portre sunması lüks kullanım malzemesi olan yatak fulcrumlarının tipolojisine de yeni bir kopya örnek ile katkı sunmaktadır. Tipolojik ve ikonografik açıdan mitolojik bir figür olduğu anlaşılan büst portre bu durumda mazleme açısından istisna bir eserdir.

Köpek ikonografisi

Köpekler antik Yunan sanatında yaygın biçimde avcı²⁴, avda yardımcı ve koruyucu²⁵, atlet ve hizmetçilerle²⁶ birlikte savaş sahneleri ve ev köpeği²⁷ olarak tasvir edilmişlerdir. Savaşta düello için köpek dövüştürüldüğü²⁸ bilinirken antik kaynaklardan yola çıkarak kırktan fazla köpek cinsinin varlığı²⁹ ve bugünkünden çok daha fazla türe sahip olduğu³⁰ ifade edilmektedir. Köpek, fulcrum figürlerinden birisi olarak da görülür³¹ (Res. 11-18). Ancak büstün Artemis olmadığı gibi köpek protomu da Athena ikonografisi ile bağlantılı değildir³². Aslında başta at figürlerinde³³ olmak üzere diğer figürlerde olduğu gibi realist ve canlı köpek tasvirleri de Hellenistik dönemde yaygındır ve Geneva³⁴ örneğinde olduğu gibi Roma döneminde kopya

²⁰ Seiterle – Mutz 1982, 62-65, Pl. 11-13.

²¹ Boucher 1982, 184; Seiterle – Mutz 1982, 62-65, Pl.11-13; Faust 1989, 99-100; Kottaridi 2004, 87; Mols 2007-2008, 156; Anderson 2014, 96, Fig. 4.2.

²² Faust 1989, 99.

²³ age, 99, Kat. 349, Taf. 24.1; *Nebris*: Ceylan veya geyik yavrusu derisinden bu giysi zamanla genelde Dionysos dünyasındaki figürler tarafından özellikle *Thiasos*'ta tercih edilen bir giysi şekline döner.

²⁴ Trantalidou 2006, 100, 106, Fig. 2-3.

²⁵ Richter 1930, 31.

²⁶ Trantalidou 2006, 106, Fig. 4.

²⁷ age, 107-108, Fig. 5.

²⁸ Hdt. V.1 (Burada kehanet gereği savaşın başlangıcında Perithoslular ve Paionialılar arasında savaş öncesi üçlü düellodan bahsedilmektedir).

²⁹ Keller 1909, 91-150.

³⁰ Richter 1930, 31.

³¹ age, 33, Fig. 173 (çoban köpeği başı, Geç Yunan eserinin Roma kopyası, *Musée d'art et d'histoire (MAH)*).

³² Artemis ile ilişkilendirilen Girit tanrıçası *Dictynna*'nın tapınağı köpeklerle korunmaktadır. *Callimachus, Hymn to Artemis*, 90-100, 206-207, 215-217; ayrıca Ephesos Artemision'dan başlayan bir törende tanrıça gibi giyinmiş kızları köpekler takip ederler. Yine Sparta Artemis Ortia kutsal alanında Artemis ve köpeği ile birlikte tasvir edilirken Bronz Çağı'ndan Roma İmparatorluk Dönemi de dâhil çok sayıda köpek tasviri Artemis kutsal alanlarında bulunmaktadır. Trantalidou 2006, 109-110.

³³ Hoffmann 1957, 167.

³⁴ Richter 1930, 33, 77, Fig. 173.

edilmişlerdir³⁵. Genelde diğer fulcrum tipleri olan eşek, katır ve atlardaki gibi köpek başları da geriye dönük, kulakları ise arkaya doğru yatık, huysuz ve hırçın tipte betimlenmiştir. Hayvan figürlerinin başları genelde aşağıda yer alan mistik, eğlenceli ve çılgın dünyanın³⁶ üyeleri olan madalyon veya büst figürlerine dönük ve onlarla iletişim halindeymiş gibi eğlence dünyasını veya buldukları ortamı huysuzluklarıyla yansıtır ve hareketlendirirler. Benzer şekilde Hellenistik Dönem'e tarihli ve Anadolu kökenli olduğu ifade edilen fulcrum köpek³⁷ (Res. 16) ve katır başı³⁸, Graffignana aslan protomu³⁹ (Res. 19) ve özellikle Gaziura örneği⁴⁰ vahşi hayvan başlarının hırçın tasvirine en güzel örneklerdir. Erimtan terrakotta köpek başı (Res. 8-9) huysuz ikonografisi ile türünün diğer klasik tasvirlerinden⁴¹ ayrılmaktadır. Çünkü burada bekçilik, koruma, av ve arkadaşlık gibi işlevi yoktur. Köpeğin başını geriye döndürmesi, üst göz kapağının bilinçli olarak yukarıya kalkması, kısa sivri kulakların bilinçli olarak arkaya yatırılmış olmasından dolayı iki kulak arasında iki derin deri kırışıklığı meydana gelmiştir. Ağızının açık, alt dudağının (avurt) sarkık, dişlerinin sertçe gösterilmesi ile hırlar şekilde ve saldırma durumunda olan huysuz bir köpeği betimlemektedir.

Terrakotta köpek, baş yapısı ve hırçınlığı ile ileri derecede anatomik gerçekçi-

likle betimlenmiştir. Boyunda yer alan tüyler ise başın hırçınlığı ile zıtlık oluşturur ve kabarık değildir. Fulcrum malzeme olarak çok sayıda köpek tasviri⁴² (Res. 11-18) bulunmakla beraber, Hellenistik etkiyle yerel olarak şekillendirilmiş Graffignana terrakotta aslan protomu (Res. 19) ile malzeme, teknik ve stil açısından benzerdir⁴³. Londra bronz fulcrumu⁴⁴ (Res. 13) ise genel tasarım, köpek tipi ve stili açısından Erimtan örneğine en yakın tiptir. Ayrıca Faust, asık kulaklı köpek protomlarını (Res. 11-17) fulcrum formlarının II. tipi ile özdeşleştirmekte ve sonrası Ancona figürlerini de Fulcrum III tip içerisinde değerlendirmektedir⁴⁵ ki bu tipler terrakotta örneğin madalyon figürü ile uyumlu bir tarihtir MÖ 2. yy ve sonrasına aittirler.

Maenad büstü ve köpek protomundan her ikisi de (Res. 2-4) ayrı ayrı değerlendirildiğinde bir kadın büstü ve köpek başı gibi sıradan figürler gibi görünmektedirler. Ancak ikonografik olarak incelediğimiz gibi farklı tip ve işleve sahip olmalıdırlar. Koroplastik ürünler içerisinde bu sıra dışı figürlerin işlevleri ve birbirleri ile olan ilişkisi, rekonstrüksiyon çiziminde fulcrumların genel tipolojisi içerisinde yer aldıklarını gösterir. Çünkü fulcrumlar genelde taç kısmında yani en üst noktada hayvan başları ile bezenmişlerdir. Yüksek veya alçak kabartmalı büstlü madalyonlar ise istisnalar olmakla birlikte fulcrumun alt

³⁵ Kozloff 1980, 216.

³⁶ Grimal 1997, 156-159 (Dionysos).

³⁷ Faust 1989, Taf. 55.1.

³⁸ Richter 1930, 19, Fig. 85.

³⁹ Perani 1996, 67-69, Fig. 3-4.

⁴⁰ Zingg 2012, 167, Fig. 6, 8.

⁴¹ Keller 1909, 91-150; Richter 1930, 31; Hoffmann 1957, 167.

⁴² Kent Hill 1963, 298-299; Faust 1989, 84-86, Kat.8, Taf. 54-55.

⁴³ Perani 1996, 67-69, Fig. 3-4.

⁴⁴ Faust 1989, 85, Taf. 16.1 (Köpek başlı bronz fulcrum-Londra).

⁴⁵ Faust 1989, 84.

noktasında yer alırlar (Res. 8, 11-13). Yatak başında veya ayak kısmında da olsa çoğunlukla plastik hayvan figürleri geriye doğru madalyon figürüne dönüktür. Aynı şekilde madalyondaki büstlü figürler de hayvan başlarına dönüktür. Terrakotta köpek başı (Res. 2) kendi solundan geriye dönerken maenad büstünde (Res. 3, 4) ise baş kendi sağına dönüktür. Bu durumda ve bütün fulcrum bezeme tipolojisi ölçü alındığında köpek protomu ve maenad büstünde başlar birbirlerine bakışumlu olarak tek bir fulcrum bezemesi oluşturmaktadırlar (Res. 4). Özellikle detaylardaki uygunluk terrakotta fulcrum figürlerinin en yaygın tip olan bronz örneklerden kopya edildiğini göstermektedir. Çünkü Londra⁴⁶ (Res. 13) örneğinde olduğu gibi bilinen ve genelde bronz örneklerde yaygın olarak ele geçen yatak başı fulcrumlarının tipolojisine de uymaktadır. Yani büstlerin kendi soluna, hayvan figürlerinin ise kendi sağlarına dönük olduğu yatak başından kullanılan örnekler daha fazladır (Res. 12-18). Ancak Yunan ve Roma yataklarının fulcrumları birkaç tekil örnek olsa da genelde birbirlerinin negatifi olmak üzere çift olarak tasarlanmışlardır⁴⁷. Bu nedenle terrakotta maenad büstü ve köpek protomu ya tek başlıklı yatağın sol yanına (Res. 9) veya *amphikephalik* yatağın ayak sağ cephesine (Res. 10) aittir. Bir başka detay ise yapıldıkları malzeme kil olmasına rağmen kil rengi açısından katalogta ifade edildiği gibi hemen hemen aynı renk tondadırlar. Bu tondaki farklılık özgün kullanıldıkları mekânın fiziksel koşulları,

günümüz korunma veya saklama durumu ile alakalı olsa gerektir. Bu nedenle maenad büstü ve köpek başı tek bir fulcruma ait üst ve alt bezemesidir ve aynı yatağın ya baş-sol ya da ayak sağ yüzeyine monte edilmiştir (Res. 4). Terrakotta örneklerin yatak başı fulcrum bezemelerinin ise diğer bronz örneklerden kopya edildiği elimizdeki örneklerin varlığı kanıt gösterilerek ileri sürülebilir.

Farklı malzemeden fulcrumlar ve Terrakotta örneklerde teknik

Anadolu erken dönem klinelerinde genelde taştan oyma mezar örnekleri yoğundur⁴⁸. Bu klineler ana kayadan yontularak şekillendirilmiş ve özgün yataklara benzetilmişlerdir. Özgün platform örneklerine bir alternatif olarak bazen moloz veya kilden yapılmış kline örnekleri de vardır⁴⁹. Bu kil platformlarda Atina vazo resimlerinde olduğu gibi Basel'de Douris ressamının kırmızı figürlü eseri üzerinde Satyr ve Maenad, Oxford kırmızı figürlü vazo üzerinde Herakles ve Dionysos başta olmak üzere Dionysos dünyası ile ilişkili konular işlenmiştir⁵⁰. Ancak bu mitolojik figürlerin yer aldığı platform yataklar genelde Isthmia'daki kült mağarasında olduğu gibi mağara oygularına işaret ederler. Ayrıca Dionysos ve satyrlerin doğal bir çevrede kaya üzerinde dinlendiği örnekler de vardır⁵¹. Dolayısıyla platform mezarlarda tasvir edilen örnekler terrakotta fulcrum figürlerinden kullanım ve işlev açısından ayrılmaktadır.

⁴⁶ Faust 1989, 85, Taf. 16.1 (Köpek başlı bronz fulcrum-Londra).

⁴⁷ Baughan 2013, 367, dn. 285.

⁴⁸ age, 38.

⁴⁹ age, 38.

⁵⁰ Goldstein 1978, 315, not 442; Baughan 2013, 81-82; Klineler üzerindeki tasvirler için ayrıca bkz. age, 81-85.

⁵¹ Heinrich 2007.

Eskişehir yakınlarındaki Kocakızlar Tümülüsü'nde yatak fildişi ayakları ele geçmiştir⁵². İnhumasyon ve kremasyon gömülerin bir arada olduğu mezarda iki adet bronz fulcra ve fildişi yatak ayakları yatağın bulunduğu yeri gösterirken üzerinde olduğu tahmin edilen eşyalar ve takılar ise kadın mezarı olduğuna işaret eder. Herakles ve Eros'tan oluşan iki bronz fulcra ise yatağın en zengin bezemeleridir. MÖ 1-MS 1. yy'a tarihlendirilen ve Roma Dönemi'nde Anadolu'da benzeri olmayan tümülüs mezar zengin aristokrat bir aileye aittir⁵³. Bronz fulcrum madalyonları genelde ahşap bir arka iskelete veya zemine yapıştırılmıştır. Bu bronz örneklerde çivi ya da pim kullanımı nadir olsa da bazen tercih edilir⁵⁴. Ele geçen geleneksel bronz örnekler arasında terrakotta çok nadirdir. Milan'ın güneydoğusunda yer alan Grafignana kasabası yakınlarında bir kremasyon mezarda ele geçen aslan protomu (Res. 19) ve Dionysos büstü özgün terrakotta tipler içerisinde ikonografi ve işlev açısından benzer fulcrum parçalarıdır⁵⁵. Erimtan örneği de (Res. 2-4) bu istisna uygulamalardan biridir. Bu geleneksel uygulamanın dışına çıkmasına rağmen Erimtan terrakotta fulcrum figürleri bronz örnekler için kil model olabilir mi? Bu konuda figürlere teknik yönden bakılınca ne yazık ki kesin hayır cevabı vermek daha doğrudur. Her iki eserin de içleri boştur (Res. 2-3) ve özellikle maenad başında olduğu gibi beyaz astar boya (Res. 2), özgün terrakotta figürler ile benzerlik gösterirken model veya kalıp olabileceğine dair herhangi bir detay söz konusu değildir. Bu yüzden her

iki figür de özgün terrakotta fulcrum parçalarıdır (Res. 4). Bu tür terrakotta eserler bronz örneklerden kopya edilmesine rağmen teknik ve üretim açısından kaliteli örneklerden de farklılık gösterir. Farklı sanatçıların başta heykeltıraş, marangoz ve de dökümcülerin bir arada çalıştığı atölyeler⁵⁶ yerine terrakottalar sadece koroplastların elinden çıkan örneklerdir. Bu açıdan terrakotta fulcrumlar ya bronz örnekleri stilde taklit etmeli ya da özgün terrakotta yatak ve fulcrum bezemeleri olmalıydılar. Bronzları kopya eden figürlerin plastik örnekleri mevcuttur ancak ahşap kısımları gösteren aksamın olmaması kritik yapımayı zorlaştırırsa da özgün figürler ile koroplast sanatının yansımalarını görmek mümkündür.

Yukarıda detaylı işlendiği gibi benzer fulcrum örneklerinden yola çıkılarak Maenad büstü ve köpek başından oluşan figürlerin arasında da şüphesiz bezemeler olmalıydı (Res. 4). Ancak bu bezemelerin bronz veya fildişi örneklerde olduğu gibi kakma değil yine terrakotta malzemenin olması olasıdır. Fakat köpek ve maenad baş ve büstlerinin arka yüzlerinin düz ve kesilmesi bu duruma şüpheyle bakmama neden olmaktadır. Figürlerin içleri boştur ve düz kesilmiş arka kısımda terrakotta gövde veya zemine gömüldüğüne dair bir kalıntı veya hamur üzerinde iz yoktur. Oysa terrakotta aplik örneklerin hemen hemen tümünde ana gövde, uzuv ve eklemler aynı anda ve hamur ıslakken yapılmıştır. Bu nedenle birleşim noktalarında bütünlüğü ve sağlamlığı elde etmek için

⁵² Atasoy 1974, 261, İll.6.

⁵³ age, 261-262, İll.6, Pl. 53, Fig. 13-14.

⁵⁴ Kent Hill 1963, 293-300; Siebert 1973, 555-581; Doumeyrou 1989, 10, dn 35; Mattusch 1991, 525.

⁵⁵ Perani 1996, 67-75, Fig. 1-5.

⁵⁶ Andrianou 2006a, 261.

hamuru yedirme yani birleşim noktasını sıvazlama görülür. Burada ise teknik ve işçilik anlamında herhangi bir ipucu yoktur. Bunun yanı sıra tek kalıp üretimi olan her iki figürün de içleri boştur. Büstün üç boyutlu serbest yontu veya figürler gibi canlı tasviri de MÖ 3. yy ve sonrasına ait metalleri kopya etmektedir. Köpek figürünün sığ yapısı plastik üç boyutlu serbest köpek figürlerinden farklılığı göstermektedir. Aplik yapıldığının en güzel göstergesi ise daha önce ifade edildiği gibi boyun kısmında hilal biçimli içe doğru (konkav) iki profilin yani taç figürde eklem yerinin (Res. 3) olmasıdır. Bu teknik özgün bronz örneklerde mevcuttur⁵⁷ ve doğrudan metalleri (Res. 11-18) kopya etmektedir.

Sadece metal kısımları kopya eden koroplast, yatakların ahşap kısımlarını özgün yani bronz fulcruma sahip yataklarda olduğu gibi yine ahşaptan yapmış olmalıdır. Bu düşünce terrakotta maenad büstü ve köpek başından oluşan fulcrum bezemeli bu yatağın iskeletinin taklit ettiği özgün bronz ve fildişi örneklerde de ahşap olmasından kaynaklanır. Ayrıca terrakotta yatak iskeletinin özgün ahşap örnekler gibi ağırlık taşımak bir tarafa boş olarak bile ayakta durması teknik açıdan zordur. Çünkü ortalama yatak yüksekliği Makedonya taş yataklarda 1 m'dir⁵⁸ ve terrakotta örnek de bezeme detaylarında olduğu gibi özgün örneklerin boyutunda olmalıdır. Bir başka sorun ise büyük boyutlu bir yatağın parçalar halinde bile olsa kilden üretilerek pişirilmesidir. Beceri ve teknik gerektiren büyük boyutlu terrakotta heykellerin varlığı

düşünüldüğünde bu sorunun ortadan kalktığı anlaşılmaktadır.

Terrakotta fulcrum parçalarının tanımını ve işlevi ile ilgili bir başka öneri ise Etrüsk urne tipleri⁵⁹ dikkate alındığında “yatak üzerinde ölü” biçimindeki urne olabileceğidir. Anadolu’da bu tipin benzeri yoktur ve İtalya’da bulunmuş Hellenistik ve Roma dönemi terrakotta fulcrum⁶⁰ örneklerinde de görüldüğü gibi mezarlardakiler sadece terrakotta fulcrum parçalarıdır ve bir urneye ait olmadıkları anlaşılmaktadır.

Terrakotta figürlere metal görüntüsünü vermek yerine büst üzerinde de korunduğu gibi geleneksel terrakotta boyama ile beyaz astar yine gövde üzerinde uygulanmıştır (Res. 2). Boyalı hali ile oldukça çekici olduğu hatta bronz örneklerden görünüş açısından farklı olmadığı anlaşılmaktadır. Ancak antik ahşap yatakların (kline) boya ile süslenmesi⁶¹ düşünüldüğünde terrakotta örneğin ahşap geleneğine bağlı kalmadığı ve terrakotta eserlerin kendi özgün ve geleneksel stilinde boyandıkları görülmektedir.

Terrakotta Fulcrumun İşlevi

Fulcrumların ilk örnekleri olarak kabul edilen MÖ 5. yy vazo resimleri ve ilgili konular şölen sahnelerinden alınmadır. Özellikle Yunan ve Roma yataklarının büyük kısmı ziyafet sahneleri ile ilişkilidir⁶². Ancak ister yaşam alanlarından veya tasvirli sanattan olsun isterse mezarlardan olsun yemek, uyumak veya ölü için inşa edilmiş yataklar arasında bir fark yoktur ve ölü

⁵⁷ Faust 1989.

⁵⁸ Sismanidis 1997, 190; Andrianou 2009, 42.

⁵⁹ Ransom 1905, 90, Pl.1.

⁶⁰ Perani 1996.

⁶¹ Kyrieleis 1969, 166; Naso 2007, 32, n. 80; Baughan 2013, 37-38.

⁶² Altmann 1902, 34-35; Ransom 1905, 15-16.

yatakları daha çok yemek ve uyumak için yapılmış örneklerden yani önceki gerçek yaşamdan alınmış olmalıdır. İki başlı, yatağın iki ucunda yani *amphikephalik* tiplerde dirsek veya baş koymak için eklenen parçalara sahip olduğu düşünülen⁶³ ilk örneklerin konuları çiftler veya evliliğdir⁶⁴. Bu konular arasında Kadınlar, Herakles ve Hebe'nin evliliği, çiftler⁶⁵, çocuk Herakles ve Iphikes, Dioskurlar gibi çoğunluğu mitolojik konular yer alırken⁶⁶ bazı *amphikephalik* yataklarda tek bir kişi veya cesedi (*prothesis*)⁶⁷, Dionysos, symposium⁶⁸ ve Troia savaşı kahramanlarına⁶⁹ ve sahnelerine de yer verilmiştir. Bu nedenle fulcrum (?) tiplerine köken olabilecek erken tasvirlerde ressamın hem konuya yakışır hem de dönemin mükemmel sayılabilecek lüks tüketim eşyası olan bu tip yatakları Myrina kökenli evlilik ile ilgili (gerdek) terrakotta tasvirde⁷⁰ de gördüğü gibi detaylı ve özenli işlediği düşünülebilir. Ayrıca bu tür bezemeli bronz yataklar genelde Romalıların özel evlerinde kullanılıyor olmalıdır. Böylece hem aile üyelerinin zevki hem de ziyaretçilerin beğenisi doğrultusunda kullanılmışlardır. Ancak terrakotta örnekler daha çok mezarla ilgili olmalıdır. Çünkü tanrı ve kahramanları konu edinen figürlere sahip fulcrum bezemeleri bazen koruyucu (*prophylactic*) anlamda yorumlanabilir.

İster ceset ile birlikte mezara konmuş isterse üzerinde cesedin yakıldığı kremasyon veya urneler için masa görevi gören yataklar olsun tümü ölen kişinin son dinlenme yerini sembolize eder. Ölüm ve mezar-gömüt ile ilgili yatakların (*lectus funebris*) işlevi konusunda en detaylı örnekler Terrakotta Etrüsk Urne, Makedonya mezarları⁷¹, Colchester çocuk mezarı⁷² ve Gaziura⁷³ gümüş yatak ayakları ve bu yataklara ait fulcrum parçalarıdır. Özellikle yataklardaki Dionysos ikonografisi ile ilgili frizler kesin bir yargı ifade etmese de cenaze sehpası üzerinde bulunmaları anlamlıdır. En dikkat çekici yanı bu sahnelerin ölümden sonraki hayatta sonsuz bir şölene gönderme yapmasıdır. Bu sahnelerde görülen katır ise yine öteki dünyadaki "Mistik yolculuğa"⁷⁴ işaret eder (Res. 1). Dionysos-Ariadne mitosunu ile doğrudan ilişkili olan orta panodaki uyuyan Ariadne⁷⁵ veya Dionysos sembolleri bu yatakların uyku amaçlı kullanıldığına da yorumlanabilir. Benzer Dionysos ikonografisi ise Ege'nin batı kıyılarında içki ve âlemin varlığını doğrularken hem yaşam hem de ölümden sonraki hayata atıf yapmaktadır. MÖ 1.-MS 1. yy'a tarihlendirilen Colchester çocuk mezarı ise buluntu açısından zengindir⁷⁶. Olasılıkla

⁶³ Baughan 2013, 70.

⁶⁴ Ransom 1905, 30-31, Fig. 30 (Atina'dan Myrina kökenli terrakotta); Baughan 2013, 70.

⁶⁵ Sieveking 1930, 32-33, Taf. 26.2 (terrakotta-fulcrumlu kline üzerinde çift).

⁶⁶ Baughan 2013, 70, dn 295-296.

⁶⁷ age, 70, dn 298.

⁶⁸ Kottaridi 2004, 87, Fig. 27 (Pella, MÖ.2.yy 2.yarısı); Baughan 2013, 70, dn 299.

⁶⁹ Miller 1980, 165; Baughan 2013, 71.

⁷⁰ Ransom 1905, 30-31, Fig. 30 (Atina'dan Myrina kökenli terrakotta).

⁷¹ Sismanidis 1997, 134-153.

⁷² Eckardt 1999, 57-90.

⁷³ Zingg 2012, 169-196.

⁷⁴ Dionysos, mitolojiye göre Hera tarafından yer altına gönderilen Hephaistos'u katır sırtında Olympos'a geri götürmüştür. Paus. I.20.3; İtalyan fulcrumlar üzerindeki Dionysos ikonografisi ile ilgili bkz. Letta 1984, 92.

⁷⁵ Anderson 2014, 95-96.

⁷⁶ Eckardt 1999, 57-90.

bu mezarda ele geçen yataklar ölünün teşhiri (*hying-in-state*) veya yatırıldığı mobilyalardı.

Buldukları yer itibarıyla bu değerli parçaların mobilyalar üzerine kullanılması'nın işlevi tam olarak net değildir⁷⁷ ancak genelde mezar konteksi ile bağlantılı görülmektedir. Sismanidis tarafından Makedonya'da yapılan mezar konteksi çalışmasında, taş ve ahşap yatakların sık tercih edildiği belgelenmiştir. Özellikle malzeme seçimi mezar törenleri ile ilişkilendirilmiş, taş yatakların inhumasyon, ahşapların ise kremasyonda kullanıldığı ifade edilmiştir⁷⁸. Kline tipi mezar geleneklerine sahip İtalya ve Makedonya'nın tersine Güney Rusya ve Anadolu gibi bölgelerde ahşap yataklar kremasyon ile ilişkilidir⁷⁹. Çünkü bu tip eserlerin zengin dekorasyonlu ve kırılğan olmaları günlük kullanımdan çok mezar fonksiyonuna işaret etmektedir. Ancak günlük yaşam ve ölümlle ilgili kullanılan örnekler arasında yapısal bir fark yoktur. Fildişi, kemik ve bronz örneklerin büyük bir kısmı MÖ 3. yy Yunanistan ve Magna Grecia'da olduğu gibi Hellenistik etkilidir ve Dionysos ile ilgili konularla dekore edilmişlerdir⁸⁰. Ancak Dionysos ile ilgili ikonografi her iki kullanıma da uyar.

Kocakızlar tümülüsü⁸¹ ve yine bir erkeğe ait Gaziura⁸² örneğinin bir tümülüs-ten gelmiş olduğuna dikkat edilirse Anadolu'da mezarların en dikkat çeken eşyaları arasında metal aksamli yatakların olduğu anlaşılabilir. Terrakotta örnek ise ölünün yatak üzerine yatırıldığı inhumas-

yon gömü için değil Graffignana mezarında⁸³ olduğu gibi kremasyon gömü yani en azından küllerin bulunduğu urneyi taşıyabilmesi veya günlük yaşamın mezara yansıtılması için uygundur.

Genel anlamda günümüze kadar ulaşan bronz ve diğer sağlam malzemelerden de anlaşıldığı gibi Geç Klasik ve Hellenistik evlerden elde edilen bulgular yatakların üretiminde aşırı bir patlamanın yaşandığını göstermektedir. Çünkü evlerin asıl üyesi olan kadınların rolü de değişmekte ve evin her tarafına dekorasyonun türlü örnekleri tabandan tavana kadar yayılmaktadır. Ancak yatakların en güzel örnekleri ve evlerin iç dekorasyonunu yansıtan sıra dışı yataklar sadece mezarlarda bulunmuştur ve bu zenginliğe terrakotta örnek de ayrıca katkı sunmaktadır. Ancak terrakotta örnek basit ve küçük kline tipleri veya minyatür modellerden ayrılmakta ve boyutları ile bronz örneklere benzerlik göstermektedir. Çünkü boyut açısından mezarlara konan hediyelek minyatür eserlerden farklıdır. Bronz ve fildişi yatak fulcrumlarının birebir ölçüsündedir ve daha önce de ifade edildiği gibi doğrudan bronz eserlerden kopya edilmiş ve monte edildiğinde ana iskeleti oluşturan ahşap ile birlikte olasılıkla ahşap gövdeli terrakotta bezemeli fulcrumlara sahip bir yatak tipi ortaya çıkmaktadır (Res. 4). Figürlerin boyutları oranlama yapıldığında ideal bir fulcrum ortaya çıkar ve -ister ahşap isterse tümüyle kilden olsun- ana gövdeye birleştirildiğinde ise yine gerçek boyutlarda bir yatağa

⁷⁷ Nicholls 1979, 25-26, not 28.

⁷⁸ Sismanidis 1997, 134-153.

⁷⁹ Baughan 2013, 21.

⁸⁰ Clair 2003, 31; Chrissyoulaki – Seleli 2009, 97.

⁸¹ Atasoy 1974, 255-263.

⁸² Zingg 2012, 161-196.

⁸³ Perani 1996, 67-73.

dönüşür. Terrakotta fulcrum bezemelerinin iki ayrı yatağa ait olduğu kabul edilirse bunların mezar buluntusu oldukları da kesinleşmiş olur. Çünkü günlük kullanım yerine mezar armağanı olarak sunulmuş olmaları sonucunu ortaya çıkarmaktadır.

Tarihlendirme

Terrakotta yatak veya fulcrumlar üzerine şimdiye kadar sağlam bir örnek olmaması bu tip eserlerin tamamen göz ardı edilmiş veya üstü kapatılmış olduğunu göstermez. Anadolu'da uzun bir geçmişe sahip⁸⁴ ölünün üzerine yatırıldığı yatak geleniğinin en somut ve en erken örnekleri evlerde kullanılan lüks yataklara öykünecek yapılan Arkaik ve Klasik mezar klineleleridir. Bunların bezemeleri genelde taşrandır ve boyları dahi iyi korunmuştur⁸⁵. Bronz örnek ise MÖ 6. yy'a ait Lydia⁸⁶ örneğinde olduğu gibi sayıca azdır. Mezardekilerin aksine evlerde bulunan yataklar ahşaptır ve bir çok nedenden dolayı günümüze ulaşmamışlardır⁸⁷. Bu bağlamda mezar buluntuları ve evlerden ele geçen çok az sayıdaki parçayı karşılaştırmak da zorlaşmaktadır. Terrakotta fulcrum ve ait olduğu yatak stili açısından bu erken dönem Anadolu yatak tipleri ile benzerlik göstermez. Mezarlar dışında ikinci önemli kaynak ise bir eserin yağmalanması ve zarar görmeden yeniden kullanılmasıdır⁸⁸ ki bununla ilgili neredeyse hiçbir yazılı belge yoktur.

Hellenistik ve Roma gibi geç dönem ev örneklerinden ise sadece metal kaplama ayaklar, yatakların başlık veya yaslanmak için uç bölümleri (*fulcra*) ele geçmiştir. Aslında minyatür terrakotta yataklar Hellenistik Dönem ile birlikte daha da yaygınlaşırlar. Romalıların MÖ 2. ve 1. yy'da yağmalamaları sırasında götürülen ganimetler arasında mobilyalardan söz edilmezken⁸⁹ bazı metinlerde "Asia kökenli mobilyalar" ifadesi kullanılır. Bu bilgiler ışığında bakıldığında Roma'nın ganimetleri arasında sayılan mobilyalar ile ilgili iki ihtimal vardır: ya Yunan kutsal alanlarında çok lüks sayılan eşya yoktu ya da Yunan evlerindeki Romalı askerlerin dikkatini çekecek kadar değerli değildi. Ayrıca Yunanistan'ın MÖ 2. yy'da yağmalanmasından sonra MÖ 1. yy ve sonrasında Roma'nın sosyopolitik dikkati Anadolu'da olduğundan Romalıların gündeminde de burası vardı. Anadolu'dan götürülen yataklar hakkında ilk bilgi MÖ 187 yılına aittir⁹⁰ ve bu dönemden sonra bu tip yataklara rağbet fazladır. Anadolu'nun Gaziura tümülüsünden İsviçre'ye götürülmüş çok değerli yatak parçalarından birinin üzerinde MÖ 93 (Mithridates VI dönemi) yılına tarihlenen yazıtın⁹¹ da gösterdiği gibi Anadolu'da üretilen ve kaliteli yataklar oldukça yaygındır. Bir

⁸⁴ Waelkens 1980, 4; Waelkens 1982, 423; Waelkens 1986, 21; Baughan 2013, 195-198.

⁸⁵ Klineler, tip ve gelişimi için bkz. Baughan 2013.

⁸⁶ Baughan 2013, 87, 97-98.

⁸⁷ age, 87.

⁸⁸ Schiffer 1985, 18-41.

⁸⁹ Yunanistan'dan elde edilen savaş ganimetleri ile ilgili önemli tarihsel olaylar arasında Teselya ve Euboia'nın MÖ 198-194'te Quinctius Flaminius; MÖ 187'de

Ambracia'nın Fulvius Nobilior; Pydna'nın MÖ 168'de Aemilius Paullus; MÖ 148'de Makedonia'da (Dion'da) Metellus; MÖ 146'da Korinth'in Memmius; MÖ 88-84'te bazı Yunan kutsal alanlarının Sulla tarafından alınıp yağmalanması veya zafeleri sayılabilir.

⁹⁰ Kent Hill 1952/1953, 60-61; Hoffmann 1957, 168; Mattusch 1991, 528; Zingg 2012, 165.

⁹¹ Zingg 2012, 161-196.

başka benzer örnek ise Londra (Kunsthandel 1966) örneğidir⁹²: tek parça halinde dökülmüş fulcrum çerçevesinin uçlarına köpek ve büst figürlerinin yerleştirildiği bronz bir örnektir.

Erimtan örneği ise fulcrum stili açısından Geç Hellenistik – Erken Roma örneklerine⁹³ benzer fakat figürlerin stili Geç Hellenistik'e aittir ve bu dönemde başta Delos, Miletos ve Khios olmak üzere⁹⁴ hem Ege'de hem de Anadolu'da bu tür bronz fulcrumlu örneklerin çok sevildiğini ve yaygın olduğunu da göstermektedir. Bu bronz yatakların en güzel terrakotta tasvirleri Myrina⁹⁵ üretimidir. Terrakotta fulcrum figürleri gibi Erimtan koleksiyonu içerisinde yer alan diğer bazı figürlerin de Milet, Myrina ve Smyrna kökenli olmaları da üretimin yapıldığı bölge ve döneme işaret etmektedir. Dolayısıyla Erimtan terrakotta fulcrum figürleri ve ait oldukları yatak Geç Hellenistik seri içerisinde yer alır ve malzemesi ile stili de buna işaret eder.

MÖ 3. yy ve sonrasında ortaya çıkan örneklerle benzerliği, üç boyutlu ve yüksek kabartma şeklinde oluşu, figürün tipolojik ve ikonografik özellikleri nedeniyle büst, Geç Hellenistik Dönem olasılıkla MÖ 2. yy sonu-1. yy başında üretilmiş olmalıdır. Ayrıca fulcrumlardaki erken büst portrelerin bazılarındaki masif döküm tekniğine göre terrakotta büst, bu bronz örneklerin geç bir uygulaması olmalıdır. Ancak figürlerde stil Geç Hellenistiktir ve koproplastların Roma değil Hellenistik üslupta şekillendirdikleri açıktır.

Yatağın İnşası

Köken ve gelişimi kısaca ele alınan yataklar ve bunların baş kısmında yer alan fulcrum örnekleri ışığında terrakotta yatağın rekonstrüksiyonunu yapmak mümkündür. Başta maenad başı olmak üzere her iki terrakotta figürün tarihi Geç Hellenistik hatta MÖ Geç 2. - Erken 1. yy olduğuna göre metal ve fildişi örneklerden yola çıkmak olasıdır. Müzelerde korunan veya kazılardan ele geçen örneklerin yanı sıra duvar resimleri ve rölyefler de terrakotta yatağın inşası için imkân sunar. Yukarıda ifade edilen bütün özellikler fulcrum figürlerinin tek bir yatağa ait olabileceğini göstermektedir. Ancak özgün yatak parçalarının genelde aynı mekânda duran farklı yataklara ait olduğu da bilinmektedir. O halde yatağın tipi nasıl olmalıdır?

Bronz, kemik ve fildişi örneklerde görülen yatağın sadece baş ve ayakucunda yer alan fulcrumların değil yatağı taşıyan ayak kısımları ve hatta taşıyıcı yatay kısımlarının da kısmen metal levhalarla kaplandığı, süslendiği hatta ayaklarının figürlerle dekore edildiği görülmektedir⁹⁶. Minyatür terrakotta yataklar ise detaydan yoksun oldukları gibi işlevleri genelde ya Etrüsklerde olduğu gibi kül urnesi⁹⁷ ya da günlük yaşamdan bir sahnenin betimlendiği terrakotta yatak üzerindeki figürden ibaret kabartma⁹⁸ örneklerdir. Yunan ve Roma Dönemi bronz yatakları Ransom'a göre mermer ve terrakotta yataklardan esinlenerek

⁹² Faust 1989, Pl. 16.1 (Köpek başlı bronz fulcrum-Londra).

⁹³ Perani 1996, 67-73.

⁹⁴ Hoffmann 1957, 168; Andrianou 2006b, 572; Zingg 2012, 165-166.

⁹⁵ Ransom 1905, 30-31, Fig. 30 (Atina'dan Myrina kökenli terrakotta).

⁹⁶ Faust 1989, 23, Abb.1.

⁹⁷ Ransom 1905, Pl. XIXa.

⁹⁸ age, Pl. VIIb.

yapılmıştır⁹⁹. Var olan küçük boyutlu terrakotta yataklar ise genelde Hellenistik Dönem'e tarihlendirilmiştir¹⁰⁰. Başta bronz olmak üzere serbest duran yatakların dışında fulcrumlar ve kullanımları ile ilgili en detaylı örnekler kabartmalar, duvar resimleri ve vazo tasvirleridir. Bütün bu çeşitli ve farklı örneklerin aksine ne yazık ki normal ölçülerde bütün bir terrakotta örnek hiç yoktur. Terrakotta yatağın ana iskeletinin ahşap mı veya terrakotta mı olduğu da kesin değildir. Ancak her iki figürün ikonografisi ve stilinden yola çıkarak benzer dönem eserleri ile aynı özelliklerde yani ahşap iskeletli ve hatta daha renkli bir yatak örneği olması daha doğru kabul edilebilir.

Yatakların ayak, başlık, taşıyıcı ana iskelet ve hasır gibi her bir aksamında çok sayıda fazla parça bulunmaktadır. Bunlar içerisinde en fazla bezemeye sahip ve dikkat çeken ise fulcrumlar ve figürleridir. Fulcrumlar Hellenistik örneklerde yatay monte edilmiş 'S' profil şeklindedir ve üst kontur konkav profile sahiptir (Res. 1, 4). Metal örneklerde her bir fulcrum yassı bir arka levhaya sahiptir ve figürler bu levha üzerine monte edilmiştir. Bronzlarda döküm olan bu kısım terrakotta örneklerde metallerin taklidi olmalıdır. Bu levhanın alt köşesinde yuvarlak boşluk madalyon veya büst figürler içindir¹⁰¹ (Res. 3-4). Olasılıkla bu alana kalıp üretimi olan ana levha üzerine yine kalıp ürünü olan figürler yerleştirilmiştir. Fulcrumun en üst noktasında yer alan figür ile madalyon arasındaki pano ise

rölyef ve kakma dekorasyona sahip olabileceği gibi bazen boş bırakılmıştır (Res. 8, 11-13). Terrakotta örnek olasılıkla Faust'un fulcrum gelişim tablosunda MÖ 2. yy'a verilen II. tipe¹⁰² uymaktadır. Burada madalyon figürü olarak maenad büstü fulcrumun alt kısmında büst şeklinde yer alırken en üst noktasında köpek başına yer verilmiştir.

Yatakların bağlayıcı ve taşıyıcı aksamı olan yatay ahşaplar ise yatağın uzun ve kısa kenarlarında yer alır. Bronz örnekler dışında yatakların büyük oranda bronz fulcrum parçalarının günümüze ulaşması nedeniyle bu yatay ahşaplar yatağı güçlendirici işleve sahiptirler. Genelde ilk restorasyon örneklerinde kısa ve bisellium tipi için tamamlanmış olsalar da uzun yatak formuna ait oldukları Priene¹⁰³ örneğinde olduğu gibi kesin olarak kabul edilmiştir. Bu uzun yan ahşapların köşesini oluşturan L¹⁰⁴ biçimli köşe veya baş kısımları da belirli bir mesafeye kadar bronz ile kaplanmıştır.

Sonuç

Yunan yataklarının veya genel anlamda Geç Hellenistik mobilyalarının miktarı -Romalılar tarafından ne kadarı yağmalanmıştır- bilinmezken Hellenistik ve Roma dönemi mobilyaları konusunda en güzel örnekleri Anadolu mobilyaları, müzelerde korunan yataklara ait metal aksam ve pek fazla örneği olmasa da terrakotta modeller sunmaktadır. Müzelerdeki Yunan ve Roma yatakları genelde yemek

⁹⁹ age, 14.

¹⁰⁰ age, 14.

¹⁰¹ Faust 1989, 71.

¹⁰² age, Beilage (Fulcrumform II).

¹⁰³ Wiegand – Schrader 1904, 378-379, Fig. 480-483 (MÖ Geç 3. - Erken 2. yy); Description of Supplementary Illustrations (Greek and Roman Furniture), 1938, 64, Pl. 49a; Kent Hill 1952/1953, 59; Haffmann 1957, 168; Richter 1966, 57, Fig. 30.

¹⁰⁴ Kent Hill 1952/1953, 58-60, Fig. 4.

sunma ve yeme¹⁰⁵ ile ilgili olsa da yazılı kaynakların ifade ettiği bronz örneklerin dışında¹⁰⁶ mezar buluntusu olarak terrakotta örneklerin de varlığı fulcrumlu mobilya veya yatakların kapsamını genişletmekte ve popüler olmalarının sonsuz sınırını ortaya koymaktadır. Daha önce de ifade edildiği gibi uyuma ve yemek için kullanılan yataklar arasında şekil veya teknik açıdan pek fark olmadığı anlaşılmaktadır. Özellikle Yunanlılar yemek sırasında kullandıkları yatakta dinleniyor ve olasılıkla yemekten sonra aynı tip yatak üzerinde uyuyordu. Yunan'da iki farklı amaç için iki ayrı yatağın varlığına dair açık bir kanıt olmasa da Roma'da vardır: *lectus* ve *grabat(ul)us*¹⁰⁷.

Ahşap, hasır veya mermer olsun bütün yataklar ziyafet veya şölen sırasında kullanılmışlardır. Aslında yatakların mezarlarda kullanımı ve dekorasyonu aynı zamanda hem yaşamdaki hayatı yansıtmakta hem de nasıl bezendiğini göstermektedir. Ayrıca mezarlarda yatak kullanımı kişinin sosyal statüsüne¹⁰⁸ de işaret etmektedir. Ancak kazılarda ele geçen örneklerin de gösterdiği gibi yataklar günlük yaşam ile ilgili bir dünyayı yansıtmaktadır. Mezarlarda kullanılanlar ise günlük yaşamdan alınan örneklerdir ve bunun en güzel örnekleri terrakotta yataklar veya bunlara ait bezemeli parçalardır. Kocakızlar tümülüsü¹⁰⁹ ve buluntuları Anadolu için farklıdır ve fulcrum parçaları batı Anadolu tipli örnekler ile benzerdir. Bu nedenle Hellenistik yatak aksamaları ve ikonografileri Batı Anadolu'nun en önemli terrakotta üretim merkezi olan Myrina ile ilişkileri de açıklar.

Antik dönemde popüler olan Khios, Miletos ve Delos yataklarının Ege bölgesinde üretilmeleri de bu düşünceyi desteklemektedir.

Sürekli zenginleşen ve Roma döneminde de gözde olan Anadolu'da ise Arrianus'un ifade ettiği gibi "küçüğü daha büyük, fakiri ise zengin gösterme" eğilimi mezarlara da yansımış ve terrakotta yatakların üretimini doğurmuştur. Ayrıca altın, fildişi ve bronz yerine terrakotta örnekler, daha çok Roma'nın askeri fetihlerinden sonra artan üretim ve talebe cevap vermeye çalışan atölyelerin durumunu ve toplumun sosyoekonomik gerçeğini de yansıtmaktadır.

¹⁰⁵ Catling 1986-1987, 39-40, Fig. 66 (MÖ 2. yy 2. yarısı).

¹⁰⁶ Zingg 2012, 161-196.

¹⁰⁷ Mols 1999, 127.

¹⁰⁸ Andrianou 2006a, 259-260.

¹⁰⁹ Atasoy 1974, 255-263.

Resim Listesi

Resim 1: Fulcrumun bölümleri

Resim 2: Yüksel Erimtan Koleksiyonu terrakotta figürü. Maenad.

Resim 3: Yüksel Erimtan Koleksiyonu terrakotta figürü. Köpek protomu.

Resim 4: Yüksel Erimtan Koleksiyonu terrakotta figürlerinin fulcrum rekonstrüksiyonu.

Resim 5: Bronz fulcrum madalyon figürü. Maenad (Faust 1989, Taf. 62.2).

Resim 6: Bronz fulcrum madalyon figürü. Maenad (Faust 1989, Taf. 63.3).

Resim 7: Bronz fulcrum madalyon figürü. Arsinoe III (Barr-Sharrar 1985, Pl. 82.2).

Resim 8: Fildişi fulcrum. Madalyon figürü maenad (Bianchi 2010, Fig. 21).

Resim 9: Bronz fulcrum madalyon figürü. Maenad (Faust 1989, Taf. 63.2).

Resim 10: Bronz fulcrum madalyon figürü. Maenad (Faust 1989, Taf. 63.1).

Resim 11: Köpek protomlu bronz fulcrum (Faust 1989, Taf. 10.2).

Resim 12: Köpek protomlu bronz fulcrum (Faust 1989, Taf. 11.2).

Resim 13: Köpek protomlu bronz fulcrum (Faust 1989, Taf. 16.1).

Resim 14: Fulcrum tacı. Bronz köpek protomu (Faust 1989, Taf. 54).

Resim 15: Fulcrum tacı. Bronz köpek protomu (Faust 1989, Taf. 54.2).

Resim 16: Fulcrum tacı. Bronz köpek protomu (Faust 1989, Taf. 55.1).

Resim 17: Fulcrum tacı. Bronz köpek protomu (Faust 1989, Taf. 55.2).

Resim 18: Fulcrum tacı. Bronz köpek protomu (Faust 1989, Taf. 55.3).

Resim 19: Fulcrum tacı. Terrakotta köpek protomu (Perani 1996, Fig. 4).

KAYNAKÇA

- Altmann 1902 W. Altmann, *Architektur und Ornamentik der Antiken Sarkophage* (Berlin 1902).
- Amandry 1953 P. Amandry, *Collection Helene Stathatos, I, Les bijoux antiques* (Strasbourg 1953).
- Anderson 2014 L. M. Anderson, "Approaches to the Identification and Classification of Ancient Bronzes in Museum Collection", içinde: S. Ebbinghaus (ed.), *Ancient Bronzes through a Modern Lens; Introductory Essays on the Study of Ancient Mediterranean and Near Eastern Bronzes* (Cambridge 2014) 92-111.
- Andrianou 2006a D. Andrianou, "Chairs, Beds, and Table: Evidence for Furnished Interiors in Hellenistic Greece", *Hesperia* 75.2, 2006, 219-266.
- Andrianou 2006b D. Andrianou, "Late Classical and Hellenistic Furniture and Furnishings in the Epigraphical Record", *Hesperia* 75.4, 2006, 561-584.
- Atasoy 1974 S. Atasoy, "The Kocakizlar Tumulus in Eskişehir, Turkey", *AJA* 78.3, 1974, 255-263.
- Babelon – Blanchet 1895 E. Babelon – J. A. Blanchet, *Catalogue des bronzes antiques de la Bibliothèque Nationale* (Paris 1895).
- Barr-Sharrar 1985 B. Barr-Sharrar, "The Anticythera Fulcrum Bust: A Portrait of Arsinoë III", *American Journal of Archaeology* 89.4, 1985, 689-692.
- Baughan 2013 E. P. Baughan, *Couched in Death: Klinai and Identity in Anatolia and Beyond* (London 2013).
- Bianchi 2010 C. Bianchi, "I letti con rivestimento in osso e avario", *LANX* 5, 2010, 39-106.
- Catling 1986-1987 H. W. Catling, "Archaeology in Greece, 1986-1987", *AR* 33, 1986-1987, 3-61.
- Chryssoulaki – Seleti 2009 S. Chryssoulaki – A. Seleti, *The tree of life in four seasons' 2008/9* (Athens 2009).
- Clair 2003 A. St. Clair, *Carving as Craft, Palatine East and the Greco-Roman Bone and Ivory Carving Tradition* (London 2003).
- Comstock – Vermeule 1971 M. Comstock – C. Vermeule, *Greek and Roman Bronzes in the Museum of Fine Arts, Boston* (Boston 1971).
- Dentzer 1982 J. M. Dentzer, *Le motif du Banquet Couché dans le Proche-Orient et le Monde Grec du VII au IV siècle avant J.-C.*, BEFAR 246 (Paris 1982).

- Description of Supplementary Illustrations 1938 Description of Supplementary Illustrations (Greek and Roman Furniture), *GaR* 8.22, 1938, 64.
- Doumeyrou 1989 E. Doumeyrou, "An Ivory Fulcrum Medaillon", *GettyMusJ* 17, 1989, 5-14.
- Eckardt 1999 H. Eckardt, "The Colchester 'Child's Grave'", *Britannia* 30, 1999, 57-90.
- Faust 1989 S. Faust, *Fulcra: Figürlicher und ornamentaler Schmuck an antiken Betten* (Mainz 1989).
- Fuchs 1963 W. Fuchs, *Der Schiffsfund von Mahdia* (Tübingen 1963).
- Goldstein 1978 M. S. Goldstein, *The Setting of the Ritual Meal in Greek Sanctuaries: MÖ.600-300 BC*, PhD Thesis, University of California (Berkeley 1978).
- Grieffenhagen 1930 A. Grieffenhagen, "Bronzekline in Pariser Kusthadel", *RM* 45, 1930, 137-161.
- Grimal 1997 P. Grimal, *Mitoloji Sözlüğü, Yunan ve Roma* (Çev. S. Tamgüç) (İstanbul 1997).
- Harris 1994 J. Harris (ed.), *A Passion for Antiquities, Ancient Art from the Collection of Barbara and Lawrence Fleischman* (Malibu 1994).
- Heinrich 2007 F. Heinrich, "Bodemgelage im Reich des Dionyso Milesians: Gelagebilder ohne Kleinen in der Attischen Bildwelt des 6. und 5. Jahrhunderts v.Chr", içinde: M. Meyer (ed.), *Besorgte Mütter und sorglose Zecher: Mythische Exempel in der Bildwelt Athens*, (Vienna 2007) 101-153.
- Hoffmann 1957 H. Hoffmann, "A Bronze Fulcrum in Providence", *AJA* 61.2, 1957, 167-168.
- Keller 1909 O. Keller, *Die Antike Tierwelt I* (Leipzig 1909).
- Kent Hill 1952/1953 D. Kent Hill, "A Bronze Couch", *JWalt* 15/16, 1952/1953, 48-61.
- Kent Hill 1963 D. Kent Hill, "Ivory Ornaments of Hellenistic Couches", *Hesperia* 32, 1963, 293-300.
- Kottaridi 2004 A. Kottaridi, "The Symposium", içinde: D. Pandermalis (ed.), *Alexander the Great* (Athens 2004) 65-87.
- Kozloff 1980 A. P. Kozloff, "Companions of Dionysos", *BClevMus* 67.7, 1980, 207-219.
- Kyrieleis 1969 H. Kyrieleis, *Throne und Klingen: Studien zur Formgeschichte altorientalischer und griechischer Sitz- und Liegemöbel vorhellenistischer Zeit*, *JDAI Supplement*, 24 (Berlin 1969).

- Letta 1984 C. Letta, “*Due letti funerari in osso dal centro italico-romano della Valle d’Amplero (Abruzzo)*”, *Monumenti Antichi dell’Accademia Nazionale dei Lincei* 52 (3.3), 1984, 67-114.
- Martins – Schwahn 2014 S. Martins – B. Schwahn, “Das Bisellium, das eine Kleine war – Rekonstruktion, Restaurierung und Technologische Untersuchungen Römischer Klinenfragmente”, *Restaurierung und Archäologie* 7, 2014, 27-52.
- Mattusch 1991 C. Mattusch, “Corinthian Metalworking on an Inlaid Fulcrum Panel”, *Hesperia* 60.4, 1991, 525-528.
- Mau 1897 A. Mau, “Betten”, *RE* III.1, 1897, 370-373.
- Miller 1980 S. G. Miller, “Eros and the Arms of Achilles”, *AJA* 90.2, 1980, 159-170.
- Mols 1999 S. Mols, *Wooden Furniture in Herculaneum: Form, Technique, and Function* (Amsterdam 1999).
- Mols 2007-2008 S. Mols, “Ancient Roman Household Furniture and its use: From Herculaneum to the Rhine”, *AnMurcia* 23-24, 2007-2008, 145-160.
- Naso 2007 *Alessandro Naso*, “*Klinai lignee intarsiate dalla Ionia all’Europa centrale*”, *Römische Mitteilungen* 113, 2007, 9-34.
- Nicholls 1979 R. V. Nicholls, “A Roman Couch in Cambridge”, *Archaeology* 106, 1979, 1-32.
- Perani 1996 Germana Perani, “Una tomba ad incinerazione da Vimignano presso Graffignana”, *Quaderni Friulani di Archeologia* 6, 1996, 67-75.
- Petit 1980 J. Petit, *Bronzes antiques de la Collection Dutuit* (Paris 1980).
- Pritchett 1953 W. K. Pritchett, “The Attic Stelai, Part I”, *Hesperia* 22.4, 1953, 225-299.
- Ransom 1905 C. Ransom, *Studies in Ancient Furniture: Couches and Beds of the Greeks, Etruscans and Romans* (Chicago 1905).
- Richter 1930 G. M. A. Richter, *Animals in Greek Sculpture, A Survey* (New York 1930).
- Richter 1965 G. M. A. Richter, “The Origin of the Bust Form for Portraits”, *Charisterion; Festschrift A. Orlandos I* (Athens 1965) 59-62.
- Richter 1966 G. M. A. Richter, *The Furniture of The Greeks, Etruscans And Romans* (London 1966).
- Rolley 1991 C. Rolley, “Les bronzes grecs et romains: recherches récentes”, *Revue archéologique* 2, 1991, 281-296.

- Schiffer 1985 M. B. Schiffer, "Pompeii Premise' in Archaeology", *Journal of Anthropological Research* 41, 1985, 18-41.
- Segall 1954 B. Segall, *Record of the Museum of Historic Art*, Princeton University 4.2, Fall (Princeton 1954).
- Seiterle – Mutz 1982 G. Seiterle – A. Mutz, "Ein hellenistisches Bronzebett im Baseler Antikenmuseum", *AntK* 25, 1982, 62-65.
- Seyffert 1960 O. Seyffert, *A Dictionary of Classical Antiquities; Mythology, Religion, Literature, Art* (New York 1960).
- Siebert 1973 G. Siebert, "Mobilier delien en bronze", *BCH Suppl.* 1, 1973, 555-581.
- Sieveking 1930 J. Sieveking, *Bronzen, Terrakotten und Vasen der Sammlung Loeb* (München 1930).
- Sismanidis 1997 K. Sismanidis, "Κλίτες και κλινοειδείς κατασκευές των Μακεδονικών τάφων", *ΑέΜΘ* 11, 1997, 469-480.
- Thompson 1973 D. B. Thompson, *Ptolemaic Oinochoai and Portraits in Faience: aspects of the ruler-cult* (Oxford 1973).
- Trantalidou 2006 K. Trantalidou, Companions from the Oldest Times: Dogs in Ancient Greek Literature, Iconography and Osteological Testimony", içinde: L. L. Synder – E. A. Moore (Ed.), *Dogs and People in Social Working, Economic or Symbolic Interaction* (Oxford 2006) 96-120.
- Ulrich 2007 R. B. Ulrich, *Roman Woodworking* (London 2007).
- Vermeule 1979 E. Vermeule, *Aspects of Death in Early Greek and Poetry* (Berkeley 1979).
- Waelkens 1980 M. Waelkens, "Das Totenhaus in Kleinasien", *AntW* 11, 1980, 3-12.
- Waelkens 1982 M. Waelkens, "Hausähnliche Gräber in Anatolien vom 3. Jhr. V. Chr. bis in die Römerzeit", içinde: Papenfuss - V. M. Strocka (ed.), *Palast und Hütte* (Mainz 1982) 421-445.
- Waelkens 1986 M. Waelkens, *Die kleinasiatischen Türsteine: Typologische und epigraphische Untersuchungen der kleinasiatischen Grabreliefs mit Scheintür* (Mainz 1986).
- Walker 1991 S. Walker, *Roman Art* (London 1991).
- Walters 1899 H. B. Walters, *Catalogue of the Bronzes, Greek, Roman and Etruscan, in the Department of Greek and Roman Antiquities, British Museum* (London 1899).

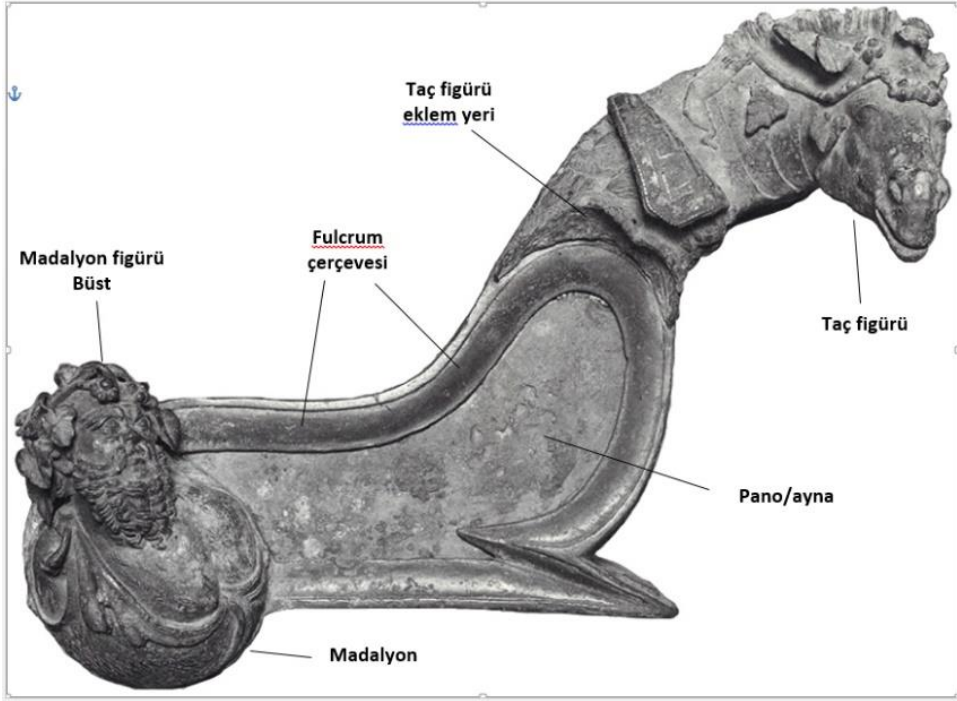
Wiegand – Schrader 1904

T. H. Wiegand – H. Schrader, *Priene: Ergebnisse der Ausgrabungen und Untersuchungen in den Jahren 1895* (Berlin 1904).

Zingg 2012

E. Zingg, “Eine spathellenistische Bettinschrift aus Gaziura im Pontos (?) im Museum zu Allerheiligen Schaffhausen”, *Epigraphica Anatolica* 45, 2012, 161-196.

Yüksel Erimtan Koleksiyonu'ndan İki Terracota Fulcrum Figürü



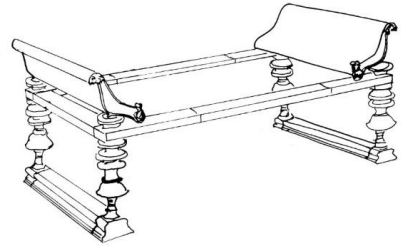
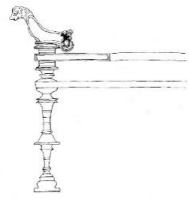
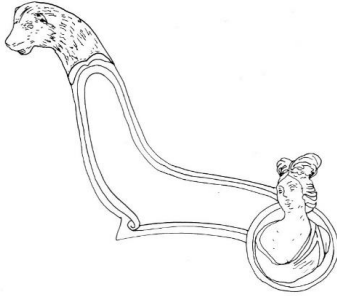
Resim 1



Resim 2



Resim 3



Resim 4



Resim 5



Resim 6



Resim 7



Resim 8



Resim 9



Resim 10

Yüksel Erimtan Koleksiyonu'ndan İki Terracota Fulcrum Figürü



Resim 11



Resim 12



Resim 13



Resim 14



Resim 15



Resim 16



Resim 17



Resim 18



Resim 19