

MİLLÎ TÜRK DEVLETİNİN KURULUŞU VE GÖÇLER

Prof. Dr. Gülten KAZGAN

1923'de "millî" Türk devletinin kurulmasını hazırlayan etkenleri, Türk sosyal bilim araştırmacıları, çok zaman, düşünce akımları çerçevesinde incelemektedir. Bu konuda, Ziya Gökalp'in oynadığı rol de ön plâna çıkarılmaktadır. Oysa, bir veya birkaç düşünürün fikirler sistemiyle, bir "millî" devletin kuruluşunu açıklamak söz konusu olamaz. Toplumsal gelişmelerin doğrultusunu ve biçimini her türlü kitle hareketlerinden soyutlamak, bunların oluşmasında insan iradesine bilim dışı bir yer atfetmek olacaktır.

Türktoplum tarihinde, büyük değişmeler hazırlayan kitle hareketleri, genellikle, göçler biçiminde belirmiştir. "Millî" Türk devletinin 1923'de kuruluşunu hazırlayan kitle hareketleri de, bundan farklı olmamıştır. Osmanlı İmparatorluğu, çeşitli inançları benimsemiş, farklı diller konuşan, ayrı yaşama düzeyi ve biçimlerindeki halkları uzun yüzyıllar bir arada barındırabilmiştir. Fransız İhtilâlini (1789) izleyerek, 18. yüzyılın sonundan itibaren oluşan milliyetçilik akımları ise, dalga dalga yayıldıkça, bu olanak ortadan kalkmaya başlamıştır. Avrupa'da, millî devletlerin kurulmasını hazırlayan etken, bir burjuva sınıfının yükselmesi ve bunun da köylüyü, esnafı peşinden sürüklemesi olmuştur. Bu sınıfsal oluşum, Osmanlı egemenliğindeki "millet halkları" nı da tanımlamaktan uzak değildir. Çağın büyük devletleri Çarlık Rusyası ve İngiltere'nin, dış politika araçları olarak, bilinçli biçimde millet halkları arasında tahrik ettiği bu oluşumlar, İmparatorluğu sarsmış ve sonunda parçalamıştır. İmparatorluğun bu parçalanma süreci içinde, Anadolu'dan dışarı ve Anadolu'ya doğru sürekli göç hareketleri ortaya çıkmıştır. Büyük kitlelere yer değiştiren göç hareketleri, bir taraftan İmparatorluğun çöküş sürecinin bir yönünü oluşturur; fakat, bir ta-

yabancı sermaye ile birlikte, Osmanlı - Türk topraklarına yerleşmiştir. 19. yüzyılın sonu ve 20. yüzyılın başında, İstanbul ve İzmir gibi büyük şehir merkezlerinin nüfusunu, sırasıyla, % 50 ve % 70 oranında azınlıklardan ve Avrupalılardan oluşturan bu gelişimdir⁵. Ancak, gerek gelen Yunanlılar, gerekse Avrupalılar, Cumhuriyetin kuruluşunu izleyen yıllarda geri döndükleri için, bugünkü nüfus içinde artık bir payları yoktur.

Buna karşılık, aşağıda belirtileceğimiz göçmenler, Türk toprakları üzerinde kalmıştır; veya, dışarıya gittiyse de, göç oranlarının, yerli Anadolu halkminkinden farklı olması için herhangi bir neden yoktur⁶. Aşağıda, dolayısıyla, son 120 yıl içinde ülkemize gelen göçmenlerin, tümüyle Türk topraklarında kaldıkları varsayılacaktır.

1853 Osmanlı - Rus çatışması, Kırım'ın elden çıkmasıyla sonuçlanmıştır. 18. yüzyılın sonundan itibaren bu topraklardan başlayan göçler, Kırım'ın kaybı ile sür'atlenmiştir; Birinci Dünya Harbine kadar sürmüştür. Göçün, kitle yer değiştirmesi çapma vardığı ilk yıllarda, 300 - 500 bin kişi kadar olduğu tahmin edilmektedir⁷. Biz, 1850 yılında, ortalama 400 bin kişinin geldiğini varsayacağız.

Çarlık Rusyasının 19. yüzyılda sürdürdüğü genişleme politikası, Kafkas ve Türk halklarının, yaşadıkları topraklardan kopmasına yolaçmıştır: Türkler, Avarlar, Çerkezler ve diğer Kafkas halkları, Anadolu'ya sığınmış, çoklukla da, Kuzey - Doğu Anadolu'ya yerleştirilmiştir. Bu göçler 19. yüzyıl boyunca sürdürdüğü gibi, 20. yüzyılın başında, Çarlık Rusyasındaki karışıklıklar, 1917 Ekim İhtilâli, Kafkasya'daki siyasal karışıklıklar, başta Çerkezler olmak üzere,

-
- 5 1897 yılında, İstanbul'un nüfusu 1.181.00, bunun içindeki Türk nüfus da 597 bindir. V. Eldem, a.g.e., S. 55. 1868 yılında, İzmir şehir merkezi nüfusünde, Türkler 40 bin, Yunanlılar 75 bin, Avrupalılar 20 bin kadardır. Oysa, 1776'da, Türkler 60 bin, Yunanlılar 15 bin kadardır. N. Taçalan, a.g.e., S. 51 ve devamı.
 - 6 1960'dan sonra B. Almanya'ya giden işçiler içinde göçmen oranı % 4 tür. 1960'da toplam nüfus içinde göçmen oranı % 3.5 dur. A. Aker, "İşçi Göçü", Sander Yayınları, İstanbul 1972, S. 34.
 - 7 C. Eren, *Integration*, 6 Jahrang No. 3'den naklen O. Arı, "Bulgaristanlı Göçmenlerin İntibaki", Ankara 1960, S. 4 - 6.

çeşitli etnik grupları Anadolu'ya yöneltmiştir⁸. Bu alanlardan söz konusu yıllar içinde gelenler bakımından şöyle bir varsayım yapacağız : muhafazakâr bir tahminle gelenler, 1 milyon kişi kadardır. Bu 1 milyon kişinin tümüyle, 1900 yılında göçettiğini kabul edeceğiz.

Balkanlardan büyük göçler, 1877 - 78 Osmanlı - Rus savaşı ile harekete geçmiştir : 1870 ile Birinci Dünya Savaşı arası yıllarda, Osmanlı toprakları İmparatorluktan koptukça, buralardaki Türk - Müslüman halk, yerinden sürülmüştür. Gelen toplam göçmen sayısı için yapılan tahmine göre, sayıları 1 milyon kadardır. Bu 50 yıllık süre içinde gelenlerin, hepsinin 1900 yılında geldiğini varsayacağız⁹.

Türkiye Cumhuriyeti kurulduktan sonra gelen göçmen sayısı için, elimizde, daha kesin rakamlar bulunmaktadır. Devlet İstatistik Enstitüsü tahminleri, Kafkasya ve Rus yönetimindeki topraklardan göçlerin, 1920'lerden sonra durduğunu, fakat, Balkanlardan büyük kitlelerin gelmeğe devam ettiğini göstermektedir : Buna göre, 1923 - 33 yılları arasında 627 538, 1934 - 60 arasında 576 667, 1960 - 70 arasında 33 bin kişi gelmiştir. Bu kitle için yapacağımız varsayım şöyle olacaktır : İlk grup olan 630 bin kişinin tümünün 1930'da, ikinci grup olan 580 bin kişinin tümünün 1950'de, üçüncü grup olan 33 bin kişinin de 1965 de geldiğini varsayacağız. Diğer bir deyişle, göçü kaplayan sürenin orta yılı, tüm göçün yer aldığı yıl olarak kabul edilmektedir (Bkz : Ek, Tablo II ve III).

Aşağıdaki Tablo, yuvarlaklaştırılmış göçmen sayıları ve göçün devam ettiği sürenin orta yılı tüm göçün yer aldığı yıl olduğu esasına göre hazırlanmıştır. 1850 - 1950 yılları arasında nüfus artış haddi % 1, 1950 - 70 yılları arasında da % 3 olarak kabul edilmiştir. Bu varsayımlara göre, 1850 yılından 1970 yılına kadar Türk toprakları-

8 Jonguière, 1864'te Osmanlı topraklarına gelen Çerkezleri 700 bin kadar tahmin etmektedir; a.g.e., S. 34 - 35.

9 1 milyon göçmenin dökümü şöyledir: 1877 - 78 harbi dolayısıyla 400 bin, 1912 - 13 Balkan Savaşlarında 117.350, Birinci Dünya Savaşının ilk yıllarında (1914 - 15) 120.550, 1920'de 414 bin.

O. Arı, a.g.e., ve B. Şimşir, "Rumeliden Türk Göçleri", Türk Kültürünü Araştırma Enstitüsü, Cilt II, Ankara 1970, S. 426 ve O. Arı, a.g.e., S. 4-6.

na gelen göçmenlerin ve bunlardan doğan yeni kuşakların sayısı, yığmlı olarak, 10 milyon 919 bindir. Diğer bir deyişle, (30 yılı bir kuşak değişimi için gerekli süre kabul edersek) 1970 yılındaki toplam Türkiye nüfusunun (35 666 549) % 30'u son dört kuşak içinde yerinden kopmuş ve Türkiye'ye gelmiş vatandaştır. Gerçekte, bu, çok yüksek ve dikkat çekici bir orandır. Çünkü, bu göç hareketlerinin çok büyük kısmında, halkı yerinden koparan büyük siyasî olaylardır; topraklar, üretim araçları, servetler, istek dışı olarak terkedilmiş, kitleler göçe zorlanmıştır. Bu olgu, B. Avrupa ve Doğu Avrupa'dan, Yeni Dünya ülkelerine doğru olan göçlerden çok farklıdır. Bu fark, nedenler kadar sonuçlar açısından da geçerlidir. Yeni Dünya topraklarına doğru olan göçlerde, Avrupa halkları, zengin ve bakir topraklarda, kullanılmamış kaynakların kullanımını gerçekleştirme olanağını bulmuştur; teknolojik bilgiyi beraberinde götürmüş, kapital birikimini sağlamış, kendisine uygun yönetimi kurabilmiştir. Oysa, Osmanlı İmparatorluğunu yıkan etkenlerden biri olan Balkanlardaki milliyetçilik hareketleri, başta Çarlık Rusyası ve İngiltere İmparatorluğu olmak üzere, büyük dünya devletleriyle savaşmayı gerektirmiştir. Savaşların yerinden kopardığı büyük kitleler, aynı savaşların üretim gücünü tükettiği bir devletin topraklarına sığınmak zorunda kalmıştır. Bu nedenle, birincide, göçler kapital birikimi ve gelişmenin kaynağı olduğu halde, ikincide, yıkılma sürecini çabuklaştıran bir etken olmuştur.

Tablo'dan, Kafkasya ve Çarlık Rusyası yönetimine giren diğer topraklardan göçlerin, birikimli toplam 10 milyon 919 bin kişi içinde, birikimli 4 milyon 920 bin, yâni, % 45 kadar tuttuğu görülmektedir. Balkanlardan olan göçlerden birikimli nüfus ise, % 55 kadardır. Diğer bir deyişle, 1970 yılındaki nüfus içinde, % 14 kadarı, son 120 yıl içinde, Doğu'dan Anadolu'ya ve Trakya'ya göç edenlerin çocukları, % 16 kadarı da Balkanlardan Anadolu'ya ve Trakya'ya son 100 yıl içinde göçedenler ve bunların çocuklarıdır. Doğudan göçler, 1920'lerden sonra hemen hemen, tükendiği halde, Balkanlardan göçler, 1960'dan sonra yavaşlamakla beraber, sürüp gitmektedir (Bkz : Ek, Tablo III).

TABLO

Son 150 yılda gelen göçmenlerin ortalama geliş yılı ve sayıları üzerinden, bileşik faizle büyüme haddine göre 1970'de sayıları

Ratıdan ve Doğudan gelenler	Ortalama Geliş Yılı	1970'de göçmenler ve Gelenlerin bunlardan Sayısı doğanların (bin) Sayısı (bin)	
		Doğudan (Rusya'dan)	1850 1900
Ara Toplam			4920
Palkanlardan gelenler	1900	1000	2970
	1930	630	1695
	1950	580	1275
	1965	39	59
Ara Toplam			5999
Toplam			10919

Not : 1850 - 1950 arasında nüfusun doğal artış haddi % 1, 1950 - 1970 arasında % 3 kabul edilmiştir.

Balkanlardan göçler, Osmanlı İmparatorluğunun genişleme döneminde Doğu Avrupa'ya Türklerin yayılmasının 4 asır sonra tersine dönmesi olgusudur. 19. yüzyılda kapitalizm Doğu Avrupa'ya yayılmaya başladığında, milliyetçilik ideolojisini de beraberinde getirmiştir. Yükselen yeni burjuva sınıfının çıkarlarıyla, bürokratik Osmanlı yönetimi ve Osmanlı hukukunun bağdaşması olanaksızlaşmıştır. Yeni sınıf, mülkiyet hakkını koruyacak bir düzen, iş hayatında özgürlük, kapital birikimi olanaklarını kullanmak ve kendisinin kullanabileceği bir milli piyasa istiyordu. Oysa, Balkanlarda, Türkler, toprak sahibi sınıftı; ekonomik artık, Osmanlı yönetimine aktarılıyor, çöküş döneminin bitmez tükenmez savaşlarında kullanılıyordu. Türklerin sürülmesi, kıt kaynak olan toprakların kendi amaçları için ekonomik artık yaratmasını sağlayabilecekti. Balkan köylüleri, yeni yükselen burjuva sınıfının öncülüğünde, Osmanlı yönetimine karşı ayaklanmış ve Türkleri topraklarını terke zorlamıştır.

Tabii, "Hristiyanları koruma" kisvesi altında çağın büyük devletleri bir taraftan Balkanlarda milliyetçiliği tahrik ederken, bir taraftan da, Osmanlı devletini bağımlı duruma getirmiş ve nihai çöküşünü hazırlamıştır. Türkiye Cumhuriyeti kurulduktan sonra da, Balkanlardaki Türk - Müslüman azınlıkların tâbi olduğu devletlerin "ayrılıkçı" eylemleri, bu kitleleri dışarı itmeğe devam etmiştir. İkinci Dünya Harbinden sonra Balkanlarda yerleşen sosyalist rejimlerde de, azınlıklar, "Soğuk Savaş" içinde onun bir parçası olmuştur¹⁰.

Biraz ileride görüleceği gibi, Doğudan ve Batıdan Türk - Müslüman halkı yerinden koparan siyasal olaylar, Türk halkı arasında da "milliyetçi" akımları uyaran bir etken olmuştur; milliyetçilik, burjuva sınıfının bağımsızlaşma sürecindeki ideolojisi olmaktan çok, ve ondan önce, aynı etnik özellikteki halkı bir araya toplayan olayların uyardığı bir ideoloji biçiminde belirmiştir.

B) Topraklarımızın dışına göçler :

Türkiye Cumhuriyetinin etnik yapısı Osmanlı yönetimindeki Anadolu ve Trakya'nunkinden çok farklıdır (Bkz : Ek, Tablo I). Bu farkın bir nedeni, topraklarımıza doğru göçlerse, bir nedeni de topraklarımızdan dışarı doğru gerçekleşen göçlerdir. V. Eldem'in verdiği rakamlara göre, 1897 yılında, yalnız İstanbul ve Anadolu'da yaşayan Ermeniler 1.2 milyon, Rumlar 1.1 milyon, Museviler 88 bin kadardır. Aynı yıl, İstanbul ve Anadolu'nun toplam nüfusu 12 milyon 611 bin kadar olduğuna göre¹¹, Türkiye Cumhuriyeti topraklarımızın büyük kısmını oluşturan bu alanda, nüfusun % 20 si bu üç etnik gruptan oluşuyor demektir. 1965 nüfus sayımında ise, ana dili olarak bu etnik grupların dillerini konuşanlar, sırasıyla 33 bin, 58 bin ve 10 bin kişidir. Diğer bir deyişle, Anadolu halkının 2.3 milyon kadarı son 70 yıl içinde dışarı göçetmiştir. Buna, Edirne Eya-

10 1950 - 51 yıllarında, Bulgaristan'ın Türkleri tehciri hatırlanmalıdır. Kore Harbinin sürdüğü bu yıllarda, Türklerin Kore'de, Güney Kore saflarında savaşmasına, Bulgarların tepkisi, Türklerin tehciri olmuştur.

11 V. Eldem, a.g.e., S. 55.

letinde 1913 yılında yaşayan 90 bin Rum ve 321 bin Bulgar da eklenirse, bu sayı, 2.7 milyonu da aşmaktadır. Bu göçlerin yoğunluğunun 1915 - 1925 yılları arasında olması, göçlerin ekonomik etkilerinin de çok belirgin olmasına yolaçmıştır.

Türkiye'den azınlıkların göçünü hazırlayan olaylar, Türklerin dış dünyadan, Anadolu ve Trakya'ya göçünü hazırlayan olaylardan farklı değildir. Ermenilerin tehciri, Birinci Dünya Harbi süresinde yoğunlaşmıştır. Ermeniler, 19. yüzyılın ikinci yarısından itibaren "milliyetçi" ideolojinin ve ayrılıkçı hareketlerin etkisinde kalmıştır. Tıpkı Balkanlarda olduğu gibi, başta Çarlık Rusyası olmak üzere, İngiltere, ABD. ve Fransa da bu hareketleri, dış politikalarının bir aracı olarak kullanmış, sürekli tahrik etmiştir. 4 yüzyıl Balkanlarda, nasıl çok farklı etnik gruplar Türklerle barış içinde yaşadıysa, 19. yüzyıla kadar aynı barışçı yaşam Anadolu'da da sürmüştür. Fakat, milliyetçi Ermeni özelemleri, dıştan destek arayan ayrılıkçı Ermeni hareketleri, Birinci Dünya Harbi içinde Türklerle Ermenileri hasım olarak karşılaştırmıştır. Birinci Dünya Harbinden önce, milyonlarca Türkün Doğudan ve Batıdan sürülmesi, sonuçta, Türklerde de milliyetçilik ideolojisini geliştirmiştir. Özellikle, Doğu Anadolu, Doğudan sürülen Türklerin vatanı olmuştur; bu topraklar, iki halk arasındaki savaş alanına dönüşmüştür. Ermeni ayrılıkçıların Fransızlarla işbirliği yaptığı Silisya (Adana) da, bir ikinci savaş alanı olmuştur. 1915 - 20 yılları arasında 1 milyon Ermeni tehcir edilmiş, bunun 500 bin kadarı Rus Ermenistanında, bir o kadarı da Arap topraklarında yerleşmiştir; 100 bin kadarı da, 1921'de imzalanan Türk - Fransız anlaşmasından sonra, Fransız kuvvetleriyle birlikte Türkiye'yi terketmiştir¹². 1927 nüfus sayımı, sayılarının 65 bin kaldığını göstermektedir (Bkz : Ek, Tablo I).

Osmanlı İmparatorluğunda, milliyetçi özelemlerinde ayrılıkçı olmakla kalmayıp, genişleme siyaseti de güden bir diğer etnik grup Rumlar olmuştur. Rum ve Türk milliyetçileri arasındaki çatışma, özellikle Balkan Harplerinin bitmesinden ve büyük kitlelerinin göçe zorlanmasından sonra şiddetlenmiştir. Bu çatışma, Türk Millî Mücadelesinde doruğuna çıkmıştır.

12 H. M. Sachar, "The Emergence of the Middle - East : 1914 - 24", The Penguin Press 1969, S. 87 ve devamı.

Batı Anadolu, 19. yüzyılın ortalarından itibaren Batı kapitalizminin bir uzantısı olmaya başlamıştır. En yoğun azınlık grubu olan Rumlar da bölgenin ekonomisinde egemen sınıf olarak yükselmiştir. Birinci Dünya Harbi arefesinde biçimlenen Türk milliyetçiliği, Rumların bölgeyi Helenleştirme isteğine karşılık, bölgeyi Türkleştirme çabasıdır. Yunanistan, andlaşma hükümlerini bozarak, Balkan Harpleri sonunda, Türkleri tehcir edince, Türkler de misillemeye girişmiştir. Böylece, hem tehcir edilmiş olan Türkleri yerleştirecek topraklar boşaltılmak, hem de Rum ekonomik egemenliğine son verilmek istenmiştir. 100 bin Rumun tehcir edilmesine yol açan olaylar arasında, Yunanlıların Ege adalarının bir kısmını ilhak etmeleri de sayılmalıdır¹³.

Birinci Dünya Harbi içinde de, ayrılıkçı Rum isyanları Batı Anadolu'da patlak verdikçe, sonuç isyancıların tehciri olmuştur. Fakat, Harp yenilgiyle sonuçlanınca, Batı Anadolu Yunan Askeri işgaline girmiş, 1920'de 120 bin Yunanlı bölgeye yerleştirilmiştir. 1922 de olaylar tersine dönmüş, Türk zaferi üzerine, 400 bin Rum tehcir edilmiştir. 1925 yılında, Yunanistan'a Türkiye'den iltica edenlerin sayısı 1.2 milyon tahmin edilmektedir¹⁴. Türkiye'de kalanlar ise, 120 bin kadardır (Bkz. Ek, Tablo I).

Balkan Harpleriyle Milli Mücadelenin sonu arasında büyük kitlelerin defalarca yer değiştirmesi, geri döndürülemez bir olguydu. Bunun içindir ki, 460 bin Makedonyalı Türkle 1.2 milyon Rum'un "mübadele"ye tâbi sayılması kabul edilmiştir. Bununla beraber, Lozan Andlaşmasından sonra da, karşılıklı göçler, tehcirler sürmüş gitmiştir. İki ülke arasında herhangi bir önemli siyasî anlaşmazlık, kendi içlerindeki azınlıklara baskı ve bazan da tehcirle sonuçlanmaya devam etmektedir¹⁵.

Osmanlı İmparatorluğunda yaşayan yahudiler, hiçbir zaman, Ermeniler veya Rumlar gibi sayıca önemli azınlıklar olmamıştır. Ekonomik ve malî gücü onlarla beraber paylaşılsalar da, "anti-

13 N. Taçalan, a.g.e., S. 71 - 78.

14 H.M. Sachar, a.g.e., S. 413.

15 Kıbrıs olaylarının alevlendiği 1963 yılında, Yunan vatandaşı olan Rumların, zararlı faaliyetlerinden ötürü, Türkiye'den tehciri hatırlanmalıdır.

semitizm" bir ideolojik akım olarak onlara karşı gelişmemiştir. Yahudi tehciri diye bir olay, sanıyoruz ki, yoktur. Bu, çok ilginç bir noktadır : çünkü, bize, tehcir olaylarının gerisindeki etkenin tek olmadığını gösterir. Eğer Rum ve Ermeni tehciri, sadece, bu etnik grupların ekonomik egemenliği dolayısıyla uyarılmış olsaydı, aynı hareketin Yahudilere de yönelmesi gerekirdi. Oysa, Osmanlı İmparatorluğunda, veya Birinci Dünya Harbi içinde veya Millî Mücadele içinde, bu nitelikte güçlü bir anti - semitik akım gözlenmemektedir. Bunun bir nedeni, Ermeni ve Rumların sayıca çok olmasına karşılık, Yahudilerin az olmasıdır; ikinci nedeni birincilerin büyük toprak sahibi olmasına karşılık, Yahudilerin daha çok şehirli - burjuva azınlık niteliğidir. Türklerin ekonomik gelişme düzeyi, bu dönemlerde, ancak, toprak sahipliğinde ve biraz da iç ticaretle rekabeti düşünebilecek niteliktedir. Ancak, bir üçüncü neden de, Ermeni ve Rumların dıştan destek gören ayrılıkçı hareketleridir.

Bu öneriler, Türk miliyetçiliğinin gerisinde, burjuvazinin yükselme özlemi yok demek değildir; sadece, bunun, çok sayıda etkinden biri olduğudur. Nitekim, Ermeniler ve Rumların gitmesinden sonra, Yahudiler ekonomik hayatta gittikçe yükselmişlerdir; İkinci Dünya Harbi içinde gelişen anti - semitik ırkçı akımlar, kısmen bunun ideolojik düzeyde sonucu olmuştur. Yahudilerin 1948 - 50 yılları arasında 30 bin kadarının İsrail'e göç etmesinde iki neden bulunabilir : bir neden, tabii, İsrail'in kurulmasıdır; bir neden de, Varlık Vergisinin diğer azınlıklarla beraber Yahudileri de şiddetle vurmaıdır. Yeni Türkiye Cumhuriyeti içinde bir burjuva hareketi, İkinci Dünya Harbi içinde daha belirginleşmiş ve iç rekabeti kendinden güçlü grupları bertaraf ederek tasfiyeye yönelmiştir.

II — KİTLE GÖÇ HAREKETLERİNİN TOPLUMSAL - EKONOMİK SONUÇLARI

A) Türk burjuva sınıfının yükselmesi :

Son 150 yıl içinde içeri ve dışarı doğru kitle göç hareketleri, Yeni Türkiye Cumhuriyeti devletinin kuruluşundaki ve daha sonraki dönemdeki nitelikleri belirlemek bakımından çok önemli roller oynamıştır : i) Bir kere, Osmanlı İmparatorluğunu yıkan başlıca etken-

lerden biri olan milliyetçilik ideolojisi, bunu destekleyecek güçlü bir toplumsal sınıfın ortaya çıkmasından önce doğmuştur. ii) Etnik kültürel özellikleri bakımından nisbeten yeknesak olan halkların, ister Balkanlarda olsun, ister Anadolu'da, bir araya gelmesi, ayrılıkçı hareketlerin sarsıntılarına son vermiştir. iii) Osmanlı burjuvazisinin Türk olmayan etnik yapısı, yerini, yavaş yavaş Türk kaynaklı yeni bir sınıfın gelişmesine bırakmıştır. Böylece, "millî devlet" olarak, Türkiye Cumhuriyetinin yaşayabilirliği sağlanmıştır.

İçeriye ve dışarıya doğru kitle göç hareketleri, Türkiye'nin millî devlet olarak sahneye çıkmasında çeşitli yollardan etken olmuştur. 19. yüzyılın başından itibaren Avrupalıların ve Greklerin Osmanlı İmparatorluğuna gelmesi, bir taraftan kapitülasyonlardan onları yararlandırırken, bir taraftan da Osmanlı İmparatorluğunun ekonomik çöküşünü hazırlayan bir diğer etken olmuştur. Yürürlükteki toplumsal ekonomik yapıyı değiştirme bilincinin Türk aydınlarında uyanması da bundan bağımsız olmamıştır. 1838 İngiliz Ticaret Andlaşmasının liberal ilkeleri, geleneksel Türk zanaatlarının ve küçük sanayiın yıkılmasında etken olurken, Türk askerleri de bitip tükenmez Osmanlı Harplerinin tüm yükünü taşıırken, Osmanlı topraklarında bir Rum ve Ermeni burjuvazisi doğmuştur. Ermeniler, tefeci ve vergi - mültezimi olarak kapital birikimi olanağına kavuştuğu gibi, küçük sanayi, zanaatlar ve iç ticaretten de aynı olanakları bulmuştur. İthalât - ihracatta Rumlar ön plâna çıkmış, küçük sanayi, zanaatlar ve iç ticarete de Ermenilerden az rol oynamamıştır. Batı Anadolu'da Rumlar ve Doğu Anadolu'da Ermenilerin toprak düzeni ise, Türklerinkinden oldukça farklıdır: birinciler, toprak sahibi - çiftçidir; oysa, ikincilerde, beylerin sahip olduğu büyük mülkler ve bunlarda çalışan ırgatlar bir yanda, bir yanda da fakir köylü bulunmaktadır. Türklerden oluşan askerî - sivil bürokrasi de, bunların üzerindeki yönetici kadrodur. Diğer bir deyişle, Osmanlı İmparatorluğunun toplumsal yapısında, 19. yüzyılın başından itibaren başlayan ayrışım, başta Avrupalılar olmak üzere, Ermeniler ve Rumların burjuvalaşmasıyla sonuçlanmıştır. Avrupalının, iş adamı yeteneklerinden yoksun saydığı Türkler, bu burjuvalaşma sürecine katılamamıştır¹⁶.

16 N. Berkes, "The Development of Secularism in Turkey", Montreal, Mc Gill University Press 1966, S. 142.

Fakat, Anadolu'ya Doğudan gelen göçler, değişik bir havayı da beraberinde getirmiştir. Rusya'da yaşayan Türkler arasında haşlayan burjuvaşlama, Avrupalıların bu kanısını yadsır nitelikteydi. Anadolu'ya Doğudan gelen Türkler, kısmen tüccar sınıftandı; beraberlerinde "Pantürkizmin" sözcülüğünü yapan aydınlar da vardı¹⁷. Bunlar, Türk iş adamının öncü sınıf olduğu bir "Pan Türk" devletin sözcülüğünü yapıyorlardı. Ne var ki, bu amaç, Osmanlı İmparatorluğunda, dar bir bey - eşraf ve asker - sivil bürokrat sınıf dışında, Türk halkının sefaletiyle açık bir çelişki yaratıyordu; yabancı ve azınlıklardan oluşan burjuva sınıfının varlığıyla bağdaşmıyordu. Rumların ve Ermenilerin tehciri, bir taraftan ayrılıkçı hareketlerinin doğal sonucu olurken, bir taraftan da sahip oldukları servetin ve mülklerin Türklerin eline geçmesini sağlayan bir hareketti. Gerçekte, bu hareket, özellikle Balkanlardan gelen göçmenlerin kendilerine uygulanan bir eylemin, bu kere, Türkler tarafından azınlıklara uygulanmasıydı. Özellikle, toprağın kıtlığı, Türk halkının % 80 den fazlasının köylü olması dolayısıyla, tehcir hareketlerini uyaran bir etken sayılmalıdır¹⁸.

Fakat, kitle göçleri, Yeni Cumhuriyet topraklarında yaşayan halkı Türkleştirdiği, bir Türk kapitalist sınıfın yetişmesi için Türk bürokrasisince gayretler sarfedildiği halde, İkinci Dünya Harbi yıllarına kadar, bu alanda çok az mesafe katedilebilmiştir. 1930 lardaki millileştirme hareketleri de, daha çok, kamu kesiminin genişlemesine yolaçmıştır. 1939 - 40 yılı Ticaret ve Sanayi Odaları bülteni, değil kapital yatırımları sayıları itibarıyla dahi, Batılılar ve azınlıkların iş hayatına hâlâ hâkim olduğunu ortaya koymaktadır¹⁹. İkinci Dünya Harbi içindeki enflasyon ve Varlık Vergisi, Birinci Dünya Harbi ve Millî Mücadele içinde azınlıkların tehciri olaylarının tamamlayamadığını gerçekleştirebilmiştir; çünkü, tehcir olayı, daha çok toprak sahiplerini etkilediği halde, Varlık Vergisi iş hayatında-

17 N. Berkes, aynı eser.

18 Osmanlı İmparatorluğunun son yıllarında toplam nüfusun % 80'i köylü idi. Fakat, burjuvalaşan azınlıklarda şehirli nüfus oranının daha yüksek olması beklendiğine göre, Türk halkının % 80'den daha fazlası köyde yaşıyor olmalıdır.

19 "Ticaret Yıllığı : Türkiye, Bulgaristan, Mısır, Yunanistan, Irak, Romanya, Suriye, Yugoslavya, 1939 - 40", İstanbul.

kileri tasfiyeye yaramıştır. Hernekadar bu vergi, harp döneminin büyük spekülâtif kazançlarını massetmek amacıyla konmuş ve ırksal bir temele dayandırılmamış olsa da, sonuçları, buna varmıştır. Bir taraftan uygulamada oldukça kişisel kıstasların kullanılması, bir taraftan iş hayatında azınlıkların egemenliği, bu verginin, Türklerden çok bu grupları vurmasına yolaçmıştır; buna karşılık, Türkler için, harp kazançları yanında, kapital birikimi açısından yeni olanaklar yaratmıştır. Bir kere, konulan vergi, azınlıkların elindeki gayrimenkuller ve üretim araçlarının düşük fiyatla elden çıkarılması sonucunu yaratmıştır. Bu da, ürün fiyatlarının sür'atle arttığı harp içi yıllarda, kapital kazançlarını, Türkler elinde artıran bir etken olmuştur. Çünkü, düşük fiyatla gayrimenkullerin ve firmaların ele geçirilmesi sözkonusudur. İkinci olarak, vergi, azınlıkların oluşturduğu burjuva sınıfını tedirgin etmiş, sosyal statülerini düşürmüş, geleceğe güvenini azaltmıştır. Bunların yavaş yavaş Türkiye'den ayrılması, yükselen Türk burjuva sınıfına karşı iç rekabeti de tasfiye etmiştir. Genellikle, burjuvalaşması Türklerden daha önce başlayan azınlıkların, iş hayatında daha tecrübeli, daha uzun bir geleceğe sahip olduğu, daha büyük çaplı kapital birikimi yapmış oldukları düşünülürse, bu tasfiye, aynı zamanda eşitsiz rekabet şartlarını da Türkler için bertaraf etmek demektir. Nitekim, bir Türk burjuva sınıfının yükseldiği, kapitalizmin güçlendiği dönem, 1950 sonrası yıllara rastlar. Tabii, bunda, rol oynayan tek etken olarak, sözkonusu nüfus hareketleri gösterilemez; ancak, çeşitli etkenlerden biri olduklarında da şüphe yoktur.

B) Nüfusun toplamı ve köy - şehir dağılımındaki değişme :

Yoğunluğu 1910 - 30 yıllarına rastlayan içeriye ve dışarıya doğru göçler, nüfusun köy - şehir dağılımını, dolayısıyla meslekî dağılımını da etkilemiştir. Bu dağılım yanında, toplam nüfus da değişmiştir. V. Eldem'in verdiği rakamlara göre, toplam nüfus, 1913 yılında bugünkü hudutlar içinde 15.3 milyondur²⁰. 1927 nüfus sayımında 13.6 milyon olduğuna göre, aynı topraklar üzerindeki toplam nüfus, 1.7 milyon azalmış demektir. Bu azalışta, Birinci Dünya Harbi ve Millî Mücadele içindeki ölümlerin payı olduğu kuşkusuzdur.

20 V. Eldem, a.g.e., S. 61.

Fakat, aynı yıllar arasında, dışarıya göçler içeriye göçlerden 1 mil yon kadar fazladır. Dolayısıyla, nüfus azalışında net göçlerin olumsuz olmasının da etkisi vardır. 1920 ve 1930'larda, nüfus artış had-dinin düşüklüğü yanında, nüfus yoğunluğunun düşüklüğü, bugün-künden farklı bir görünüm yaratmaktaydı; emek - yoğun teknoloji-nin yaygın olduğu bu dönemde, emek kıtlığı demektir.

İkinci olarak, nüfusun, büyük şehirlere dağılımında 1900'lerin başıyla 1930'larda, azalış olmuştur. İstanbul nüfusundaki azalış ise, özellikle göze çarpıyordu : Birinci Dünya Harbinin arefesinde, İstanbul'un nüfusu 1.2 milyondur; 1927 nüfus sayımında, sadece, 691 bin, 1935'de de 884 bindir. İstanbul nüfusunun 1.2 milyonu bulması, 1950 yılını beklemiştir. Aynı azalış, Batı Anadolu nüfusu için geçerlidir. 1913 yılında Aydın Vilâyetinin nüfusu 1.6 milyon kadardır²¹; 1935 nüfus sayımında, Aydın Vilâyetine tekabül eden İzmir, Aydın, Manisa illerinin nüfus toplamı, 1.3 milyon kadardır.

Üçüncü olarak, nüfusun köy - şehir arası dağılımının da köy lehine değiştiği, dolayısıyla, meslekî dağılımın da, göçlerden etkilendiği anlaşılıyor. Dışarı göç eden nüfus çoğunluğu şehirleşmiş ve iş hayatında bulunan nüfustu; köylü olan kısmı da, iç ve dış piyasa ile bütünleşmiş ticarî üretim yapmaktaydı. 20. yüzyılın başında, buna rağmen, Osmanlı İmparatorluğunda köylü nüfus oranı % 80'i buluyordu²². 1927 nüfus sayımı ise, % 82 olarak göstermektedir; 1950 nüfus sayımı rakamları da durumun değişmemiş olduğunu ortaya koymaktadır. Bu oran ve V. Eldem'in araştırmalarında ortaya koyduğu rakamlar, 1913 yıllarında ulaşılan kişi başına refah seviyesine ,ancak, 1960'larda ulaşılabilirdiği izlenimini uyandırmaktadır²³. Bu yıllar arasındaki büyük nüfus hareketlerinin kitleleri yerinden koparması, harplerin etkileri yanında, ekonomik durgunlukta rol oynamış olmak gerekir. Herschlag, bu konuda şöyle diyor : "...nüfus mübadelesi organik veya tamamlayıcı nitelikte değildi. Türkiye'den ayrılanlar, büyük ölçüde, tüccar ve zanaatkârdı; Yunanistan'da bunlardan fazlası, Türkiye'de ise, kıtlığı vardı. Gelenlerin ezici çoğunluğu ise köylüydü; Rum mültecilerinin ayrılmasından sonra, ge-

21 V. Eldem, a.g.e., S. 52.

22 V. Eldem, a.g.e., S. 56.

23 V. Eldem, a.g.e., S. 41.

len Türkler için bulunan işlerin sayısı ancak eskinin yarısı kadardı. Oysa, giden mültecilerin sayısı gelenlerden çok daha fazlaydı"²⁴.

İkinci Dünya Harbinden sonra, Balkanlardan devam eden göçler ise, büyük şehir nüfusunun artmasına katkı yapmıştır: 1965 nüfus sayımına göre, İstanbul nüfusunun % 10'u, İzmir nüfusunun % 11'i, Bursa nüfusunun % 12'si, Eskişehir nüfusunun % 6'sı yurt dışında doğmuştur. Trakya'nın Tekirdağ, Kırklareli, Edirne gibi en büyük şehirlerinde, bu oran, sırasıyla, % 13, % 15 ve % 12 dir (Bkz : Ek, Tablo III); yâni, ortalama her 6-8 kişiden biri yurt dışında doğmuştur. Göçmen yerleşmelerini inceleyen bir araştırmacı, bunların, teknolojik değişmelere daha açık, daha dinamik; toplumsal - ekonomik uyarılar karşısında hareketliliğinin, yerli halktan, daha yüksek olduğunu belirtmektedir. Yerleşme mekânları ise, genellikle daha düzenli, kentli yaşama biçimlerine daha açıktır²⁵.

Böylece, Cumhuriyet kurulmazdan önce ve sonra gerçekleşen büyük nüfus hareketleri, bir taraftan etnik yeknesaklığı sağlayarak "millî devletin kitle temelini" oluşturmuştur; bir taraftan, Türk asıllı bir burjuva sınıfının yükselmesini kolaylaştırmıştır; bir taraftan, Türk toplum yapısını önce olumsuz ve sonra olumlu yönde olmak üzere etkilemiştir. Bu göstergeler, içeriye ve dışarıya doğru olan göçlerin, son 100 - 150 yıl içinde, Türk millî bütünlüğünü oluşturmaktaki etkilerinin, büyük ölçüde araştırmaya değer nitelikte olduğunu ortaya koymaktadır. Buna, Türkiye'de çeşitli dönemler itibarıyla, refah düzeyinde; toplumsal ve ekonomik yaşantıdaki etkileri de eklenmelidir.

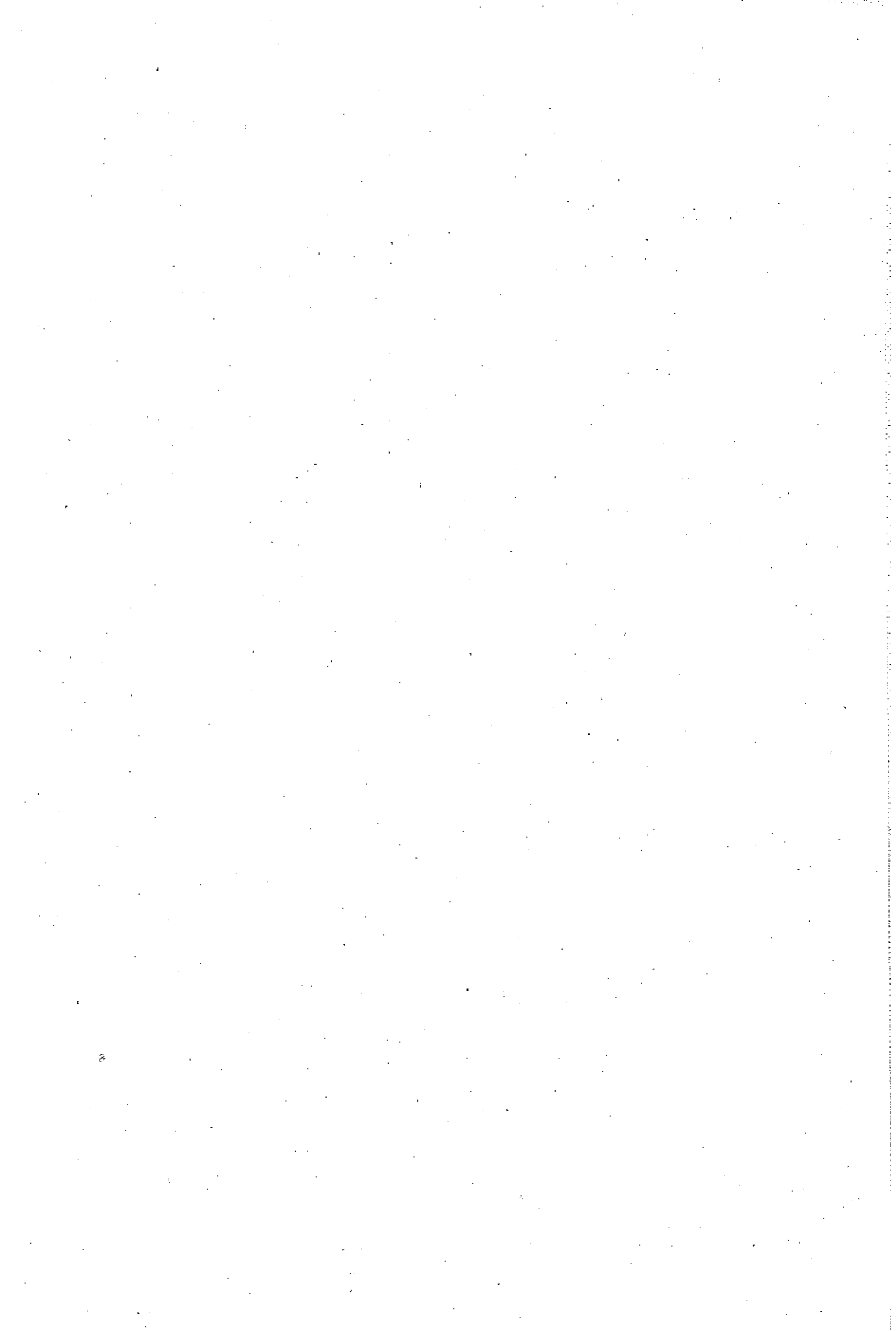
SONUÇ

Millî bir Türk devletinin kurulmasında, son 150 yıldaki büyük nüfus hareketleri, içeriye ve dışarıya doğru göçler olarak, önemli bir rol oynamıştır. Genellikle, herhangi bir ideoloji kendini kabul

24 Z. Y. Herschlag, "Turkey : an Economy in Transtion", The Hague, 1958, S. 27.

25 O. Türkdöğün, "Seçilmiş bazı Yerli ve Göçmen Gruplar Üzerinde Sosyal Değişme Örnekleri", Atatürk Üniversitesi Yayınları, Erzurum 1971.

ettirme aşamasında, sahneye "saldırgan" olarak çıkar : Hristiyanlık, milliyetçilik, v.s. bu nitelikleriyle, diğer herhangi bir ideolojiden farklı değildir. Kendisini kabul ettirdikten sonra da, daha barışçı bir görünüme bürünür. Yeni Türk Cumhuriyetinin kurulmasında, önce dış dünyada Türklere karşı başlayan milliyetçi saldırganlık bir uyarıcı etken olmuş; Türk milliyetçi hareketi de, buna bir cevap olmuştur. Böylece, etnik yapısı homojen bir kitle, bu topraklarda doğmuştur. Sanıyoruz ki, siyasal bilimcilerimiz, içeriye ve dışarıya doğru göç hareketlerinin, millî Türk devleti ve bir Türk burjuva sınıfının doğuşuna, toplumsal - ekonomik yapıya etkilerini yeter ölçüde incelememiştir. Bu yazının esas amacı, bu noktaya dikkati çekmektir.



İSTATİSTİKİ EK :

GELEN GÖÇMENLERLE İLGİLİ İSTATİSTİKLER

TABLO I
Nüfusun Başlıca Dil Grupları İtibariyle Dağılımı (000)
1870 - 65

Etnik Grup	1870	1927	1935	1960	1965
Türkçe	10 000	11 950	13 900	18 254	28 300
Kürtçe	1 000	1 184,5	1 480	1 677	2 200
Arapça	4 000	134,3	153,7	269	370
Rumca	2 100	119,8	108,8	89,5	48
Çerkezce	700	95,9	57,6	75,8	58
İbranice - İspanyolca	158	68,9	42,6	35,8	10
Ermenice	2 300	64,8	57,6	52,8	33

Kaynak : 1870 yılı için rakamlar, A. de la Jonquière, a.g.e., S. 30.
Diğerleri için, DİE Nüfus Sayımları.

TABLO II
Nüfusun Doğum Yeri İtibariyle Dağılımı
1927 - 65

Doğum Yeri	1927	1935	1945	1955	1960	1965
Bulgaristan	101,163	226,464	222,270	295,917	284,669	
Yunanistan	75,435	367,801	298,390	257,035	262,077	
Romanya	19,331	61,649	85,326	68,112	62,940	
Rusya	181,864	69,793	46,524	29,151	25,598	
Yugoslavya	23,750	158,145	123,818	133,762	251,277	
Diğerleri		67,307	56,288	107,941	65,853	
Toplam	401,543	962,159	832,616	891,918	952,514	903,074
Nüfus içinde %	3	6	4.4	3.6	3.5	2.9

Kaynak : DİE, Nüfus Sayımları.

TABLO III
Göçmenlerin Dönemler İtibariyle Geldiği Ülkeler
1923 - 70

Geldiği ülke	1923 - 33		1934 - 60		1961 - 70		1923 - 70	
	Sayıları	%	Sayıları	%	Sayıları	%	Sayıları	%
Bulgaristan	101 507	16.3	272 971	47	—	—	374 478	30.8
Romanya	33 852	5.4	87 476	15	—	—	121 351	9.6
Yugoslavya	108 179	17.2	160 922	28.8	30 502	95	299 603	23.7
Yunanistan	384 000	61.1	23 788	4.1	813		408 427	33.5
Türkistan	—	—	2 128	0.3	454		2 582	0.2
Diğerleri	—	—	12 345	2.0	211		12 556	1.0
Mülteciler	—	—	16 993	2.8	121		17 114	1.4
Toplam	627 538	100	576 667	100	32 101	100	1 236 306	100.0

Kaynak : DİE Nüfus Sayımları.

TABLO IV
Göçmenlerin Önemli Bir Oran Oluşturduğu
Başlıca Büyük Şehirler
(1965)

Başlıca İller	İl toplam nüfusu (000)	Göçmen nüfusu (000)	Oran %
Bursa	755.5	83.8	12
Edirne	303.2	35.2	12
İstanbul	2293.8	227.9	10
İzmir	1234.7	137.7	11
Kırklareli	258.4	38.8	15
Tekirdağ	287.4	38.7	13
Kocaeli	335.5	22.8	7
Eskişehir	415.1	25.7	6

Kaynak : DİE, 1965 Nüfus Sayımı.