

# ÇORUM İLİ İSKİLİP İLÇESİNDE KEKLİK KAFESİ YAPIMI

Hilal BOZKURT\*

**Atıf/©:** Bozkurt, Hilal, (2014). "Çorum İli İskilip İlçesinde Keklik Kafesi Yapımı", Hitit Üniversitesi Sosyal Bilimler Enstitüsü Dergisi, Yıl 7, Sayı 2, ss. 479-489.

**Özet:** El sanatları kullanılan hammaddeye ve üretildiği bölgeye göre farklılık göstermektedir. Çorum ili İskilip ilçesi de deri, metal, maden, taş işleyen el sanatlarının yanı sıra ince dallar, saplar ve ağaç şeritleri işleyen el sanatları bakımından oldukça zengindir. Yörenin dağlık bir bölge ve el sanatları ürünleri açısından işlenebilir ağaç çeşitliliğine sahip olması da sepetçilik, hasır tabure ve keklik kafesi yapımı gibi bitkisel örücülük ürünlerinin yörede yapılmasında etkilidir. Özellikle İskilip'in Seki Köyü'nde tek bir usta tarafından üretimi yapılan keklik kafesi el sanatı ürünlerinin kaybolan örneklerinden biridir. Keklik kafes yapım ustası Mustafa Karabudak ilerleyen yaşına rağmen, kafes yapımını halen sürdürmektedir. Keklil kafesi yapımında kullanılacak olan hammaddeler, Çorum, İskilip ve köylerinden temin edilebildiği gibi Samsun, Çarşamba ve Terme'den getirilmektedir. İskilip ve köylerinde üretilen bitkisel örücülük ürünlerinin satışı ise İskilip'te Sallilerbaşı denilen arastalarda gerçekleştirilmektedir.

**Anahtar Kelimeler:** İskilip, El Sanatları, Bitkisel Örücülük, Kafes

Makale Geliş Tarihi: 02.11.2014/ Makale Kabul Tarihi: 17. 12. 2014

\* Öğr. Gör., Hitit Üniversitesi, İskilip Meslek Yüksekokulu, e-posta: hilal\_bozkurt@yahoo.com

## ***The Production of Partridge Cage in Iskilip District of Çorum Province***

**Citation/©:** Bozkurt, Hilal, (2014). "The Production of Partridge Cage in Iskilip District of Çorum Province", *Hitit University Journal of Social Sciences Institute*, Year 7, Issue 2, pp. 479-489.

**Abstract:** *Handicrafts differ in their raw materials and the region made, in the Iskilip district of Çorum it is extremely rich in handicrafts of leather, metal, mine, stones, as well as thin branches and wooden ribbons. The region's mountainous feature and a suitable wood variety have a facilitative effect on producing some of the handicrafts like baskets, chairs, and cages made of cane. Especially in the village Seki, partridge cages, made by only one master is just an example of the handicrafts which are about to be extinct. The cage maker Mustafa Karabudak has been producing cages in spite of his age. The raw materials can be taken both from the villages of Iskilip and also from Samsun, Çarşamba and or Terme. These handicrafts are put up for sale at the Sallilerbaşı bazaar in Iskilip.*

**Keywords:** *İskilip, Handicrafts, Herbal Knitting, Cage*

### **I. GİRİŞ**

Tarihsel süreç içinde, önceleri basit araç gereçlerle yapılan el sanatları ürünleri özellikle endüstrileşme ve toplumsal değişimler sonucu zamanla unutulmaya, yok olmaya başlamıştır. Günümüzde bu el sanatları halen bazı bölgelerimizde yöresel olarak yapılmakta ve bu el sanatlarının varlığı korunmaya çalışılmaktadır. Yapıldığı yörenin gelenek ve göreneklerini yansıtan el sanatları, önceleri maddi karşılığı olmadan, çeyiz ya da kullanım amaçlı olarak üretilmesi bakımından önemliyken günümüzde estetik bir görünüm arz eden ve daha dekoratif olan turistik ve hediyelik eşya amaçlı üretilmesi bakımından önem taşımaktadır (Bozkurt, 2010).

Türkiye'nin genelinde olduğu gibi, Çorum'da da, geleneksel niteliği kaybolan meslek dalları, toplum hayatında, teknolojinin gelişmesine paralel olarak; kısmen kaybolmuş, bazıları günümüze kadar ulaşmış, yeni aletlerin kullanımı ile güncellenmiş veya biçim değiştirmiştir. Seri üretimin olmadığı ve el yapımı üretimle gerçekleştirilen "geleneksel meslekler", halkbilimi çalışmalarında, kültür tarihinin anlaşılmasında önemli ipuçları taşımaktadır (Anonim, 2008).

Üretildiği bölgelere göre farklı özellikler gösteren ve sahip olduğu değerleri korumaya çalışan yerlerden biri de Çorum ili İskilip ilçesidir. El sanatları

bakımından işleyen bir yönü bulunan İskilip'te hemen hemen her evde ya da Sallilerbaşı'ndaki arastalarda el sanatları ile uğraşan kişilerin varlığına rastlanmaktadır. Yörenin coğrafi konumundan dolayı dağlık ve ormanlık bir bölgede yer alması, bitkisel örücülüğün ve ağaç işlerinin yapılmasına zemin hazırlamaktadır. Kayabaşı (2002), bitkisel örücülüğü, doğada kendiliğinden yetişen ya da kültüre alınmış bazı bitkilerin saplarını, yapraklarını, ince dallarını ya olduğu gibi ya da yarararak ince şeritler haline getirdikten sonra çeşitli şekillerde örme ve değerlendirme işlemi olarak tanımlamaktadır.

Kayabaşı, Erdoğan ve Söylemezoğlu (2011), bitkisel örücülük ile yapılan el sanatı ürünlerinin tarımsal ürünlerin hasadında, taşınmasında, saklanmasında, ambalajlanmasında ve mobilyacılık alanlarında, süs eşyası (abajur vb.) ve kullanım eşyası (plaj çantası, ekmek sepeti vb.) yapımında yaygın olarak kullanıldığını belirtmektedir.

İskilip ilçesi merkezde, köylerinde bitkisel örücülük ve ağaç işleri ile uğraşan el sanatı ustalarından Mustafa Karabudak'ın Seki Köyü'nde bulunan evinde baston, kaşık ve keklik kafesi gibi el sanatı ürünlerinin yapımına devam ettiği görülmektedir. 1948 doğumlu, evli ve 5 çocuk babası olan Mustafa Karabudak 30 senedir ahşap işçiliği yaptığını belirtmektedir. Bu işleri yapmayı kendi kendine öğrendiğini ifade eden Mustafa Usta, keklik kafesi yapımına ise ilk olarak, Nevşehirli birinin kendisinden keklik satın almasıyla başlamıştır. Keklik sattığı kişinin elinde bulunan keklik kafesini görünce 'madem kekligi satıyorum, neden kafesini de yapmayayım' diye düşünmüş ve o günden beri kafes yapımına devam etmiştir.

Çeşitli kaynaklarda kafes yapımıyla ilgili benzer bilgiler bulunmaktadır. Sevindik (2013), keklik kafesinin, söğüt ağacı ile dıbrıga çubuğundan yapıldığını, avcılarının ava giderken daha önce yakaladıkları kekligi kafesin içine koyduklarını ve kekligin öterek çıkardığı sesle diğer keklikleri yakaladıklarını belirtmektedir. Ayrıca evlerde, yakaladıkları keklikleri beslemek amacıyla kullanımının yanısıra ahşap meraklısının süs amaçlı olarak kullandığını ifade etmektedir.

Seki Köyü'nde üretilen bu keklik kafesi, bu yörede dıbrıga ismiyle bilinmektedir. Kafes bu ismi, yapımında kullanılan dıbrıga çalısının çubuğundan almaktadır. Ankara Üniversitesi Herbaryum'undan alınan bilgilere göre Latince adı *Spiraea crenata* L. subsp. *crenata* olan, yörede ise dıbrıga olarak bilinen bitki, Davis'in (1965-1985, 1988) kareleme sistemine göre A5 karesinde yer alan Çorum ve civarında dağlık, kayalık bölgelerde yetişen beyaz çiçekli, çok yıllık bir çalıdır.

İskilip'in Seki Köyü'nde keklik kafesi yapımını halen sürdüren Mustafa Karabudak, yapmış olduğu kafesleri Sallilerbaşı'ndaki arastalara ve bu işin ilgi duyan kişilere satmaktadır. Keklik kafes ve yapımına ilgi duyan kişilerin siparişlerinin yanısıra evlenme çağındaki genç kızların da keklik kafesini, evlerinde dekoratif amaçlı kullanmak üzere satın aldıklarını belirtmektedir. Mustafa Usta, son yıllarda talebin azalmasından dolayı baston ve kaşık yapımını bıraktığını ifade etmekte, keklik kafesinin de üretimine özel sipariş üzerine devam etmektedir.

## **II. ARAŞTIRMA MALZEMESİ**

### **A. Amaç**

El sanatları; bir veya birden fazla sanatkârın bilgi ve becerisine dayanan, çevre şartlarına göre değişim gösteren, güzelin yanı sıra yararlıyı sunan, insan yaşamını kolaylaştıran, ihtiyaçlarını karşılayan; evde veya atölyelerde, bütün gün veya boş zamanlarda ya da belli dönemlerde üretilen; geleneksel, bölgesel, fonksiyonel, estetik, artistik, sanatsal, dekoratif, dini, sosyal açıdan sembolik karakter taşıyan; el, el aleti veya mekanik araçların yardımıyla yapılan ürünler olarak tanımlanabilir (Anonim, 2012).

Değişen ve gelişen toplum içerisinde el sanatları, kültürel etkileşimi de sağlamaktadır. Bu özelliğinden dolayı, gelenek, göreneklerin yaşatılması ve aktarılmasında önemli rol oynamaktadır. Gelişen dünyanın ve teknolojinin etkisi ile varlığını halen sürdürmeye çalışan el sanatları günümüzde hayata tutunma çabasıdadır. Giderek azalan bu kültürel öğelerimiz, çeşitli kurum ve kuruluşların işbirliği ile birlikte yaşatılmaya çalışılmaktadır. Kültür müdürlükleri, üniversiteler, kaymakamlık ya da belediye çatıları altında İis-Kur desteği ve çeşitli Avrupa Birliği projeleri ile kaybolmaya yüz tutmuş sanatlarımızla ilgili eğitimler ve kurslar verilmektedir. Hammaddesi ağaç olan el sanatı ürünlerimizden olan kafes yapımının da yok olma tehdidiyle karşı karşıya olduğu görülmektedir. Bu nedenle kafes yapımı ile ilgili bilgilerin yazılı bir kaynaktan yer alması ve kayda geçirilmesi, korunması ve daha fonksiyonel hale getirilmesi amaçlanmaktadır. Keklik kafesinin sadece keklik koymak, beslemek ya da avlamak için kullanılmasının, değişen ihtiyaçlar gözetilerek, hayvan koruma bilincinin arttırılması ile bağdaştırılarak ve farklı kullanım alanları da yaratılarak kafes üretiminin sürdürülebilirliğini sağlamak ve bu anlamda üreticiyi teşvik etmek amaçlanmaktadır. Ayrıca araştırma, Mustafa Karabudak'ın İskilip Seki Köyü'nde kafes yapan son temsilci olması açısından da önem taşımaktadır.

## B. Yöntem

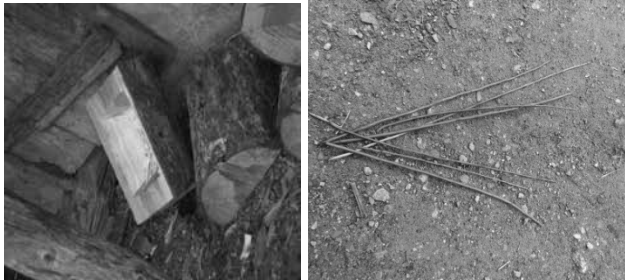
Araştırmada görüşme ve gözlem yöntemleri kullanılmıştır. Öncelikle araştırma için kullanılacak olan kaynaklar belirlenmiş, konuyla ilgili veriler toplanmış, kafes üretimi ve satışı yapan kişiler tespit edilmiştir. Araştırmada karşılıklı görüşme, soru-cevap şeklinde gerçekleştirilmiş; gözlem yöntemi kullanılarak ürün yapımı izlenmiş ve keklik kafesi yapım aşamaları tespit edilmiştir. Ayrıca keklik kafesi yapımını araştırmak amacıyla İskilip ilçesinde Sallilerbaşı'ndaki arastalarda bulunan dükkânlarda farklı el sanatı üretimi ve satışı yapan kişilerle görüşüldüğünde bu kişilerin diğer bitkisel örücülük ürünlerinin (sepet, tabure vs.) yanı sıra keklik kafesi satışını yaptıkları ama üretmedikleri tespit edilmiştir. Arastadaki bu satıcılardan alınan bilgiler doğrultusunda Seki Köyü'nde Mustafa Karabudak adlı kişinin kafes yapımını sürdürdüğü bilgisine ulaşılmıştır. Anılan kişi ile görüşmek, konuyla ilgili bilgi toplamak ve fotoğraf çekmek amacıyla Ekim 2014 tarihinde İskilip'in Seki Köyü'ne gidilmiştir. Mustafa Karabudak ile yapılan görüşmelerde kafes yapımında kullanılan hammaddeler, araç-gereçler ve kafes yapım aşamaları hakkında bilgi alınmış, daha sonra konunun ayrıntılı bir şekilde açıklanması amacıyla fotoğraflar çekilmiştir.

## III.ARAŞTIRMA SONUÇLARI

### A. İskilip ilçesinde Kafes Yapımında Kullanılan Hammaddeler

Bitkisel örücükte kullanılan hammaddelerin, üretilen mamul madde üzerinde büyük bir önemi vardır. Bunlar ; söğüt, fındık, bataklık sazı, mısır, kestane, çam, meşe, arpa, çavdar, buğday, kofa vb gibi bitkiler olup aynı zamanda yapay rafya da kullanılmaktadır (Karakelle ve Kayabaşı, 2011).

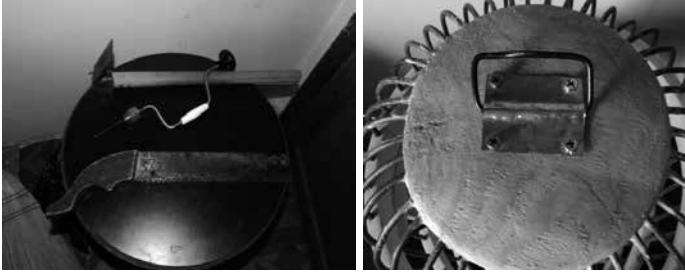
Seki Köyü'nde keklik kafes yapımıyla ilgilenen Mustafa Usta, baston yapımında fındık ve kızılıçık; kaşık yapımında beyaz gövdeli, parlak, dayanıklı kerestesi olan ağcağacı; kafes yapımında ise söğüt, çam ve dibirga çalısını kullanmaktadır.



**Fotoğraf 1.** Kullanılan hammadde örnekleri (Bozkurt, 2014)

## B. İskilip İlçesi'nde Kafes Yapımında Kullanılan Araç ve Gereçler

İskilip ilçesi Seki Köyü'nde kafes yapımında keser, testere, el matkabı ile kafesin askısını yapmak için demirciden alınmış küçük metaller ve civiler kullanılmaktadır. Bu küçük el aletleri, kafesin altında ya da üstünde yer alan parçalar ile kafes kapısının şekillendirilmesinde ve delik açma işleminde kullanılmaktadır.



**Fotoğraf 2.** Kullanılan araç ve gereçler (Bozkurt, 2014)

## C. İskilip İlçesi'nde Kafes Yapımı

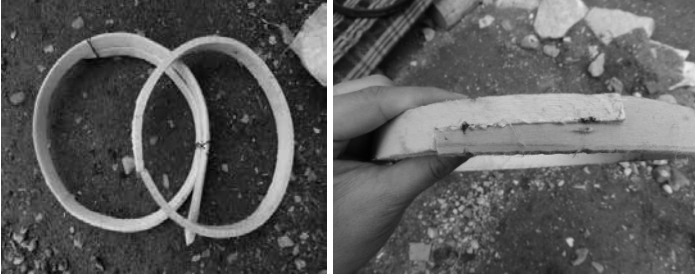
İskilip ilçesi Seki Köyü'nde keklik kafes yapım ustası Mustafa Karabudak ile yapılan görüşmeler sonucu kafes yapımı ile ilgili bilgiler alınmıştır. Mustafa Usta öncelikle keklik kafesinin gövde kısmında kullanacağı söğüdü hızar makinesinde şekillendirmekte ve gövdede yer alacak hale getirmektedir. Bu şeritleri eni 3 cm olacak şekilde hazırlamakta ve zımparalamaktadır. Daha sonra kafese yerleştirilecek hale getirmek amacıyla başka bir ağaç gövdesine sararak ve bu ağaç üzerinde çivilerle hazırlanmış kelepçelere tutturarak söğütten yapılmış bu şeritlere eğim kazandırmaktadır.



**Fotoğraf 3.** Söğüt bükme işlemi (Bozkurt, 2014)

Şeritler, söğüt yaş iken bükülmekte ve bu ustanın deyimiyle 'birbirine ulama' şeklinde tabir edilmektedir. Birbirine ulanacak şeridin her iki ucu girintili

ve birbirine geçecek şekilde kesilmekte, daha sonra tutkalla yapıştırılarak birbirine ulanmaktadır Söğüt şeritlerin bükülme işlemi ise 3 ile 5 gün sürmektedir.



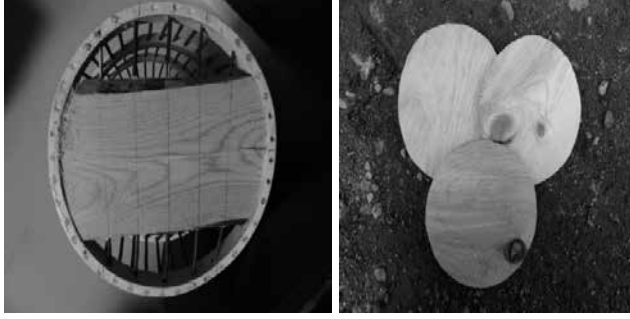
**Fotoğraf 4.** Bükülmüş ve birbirine ulanmış şeritler (Bozkurt, 2014)

Keklik kafesi yapımında söğüt bükme işlemi tamamlandıktan sonra çember haline getirilmiş bu parçalar üzerine el matkabı ile delik açılmaktadır.



**Fotoğraf 5.** El matkabı ile delik delme işlemi (Bozkurt, 2014)

Seki Köyü'ndeki kafes yapım ustası Mustafa Karabudak söğüt bükme işlemini bitirdikten sonra, kafesin alt ve üst kısmında yer alacak tahta parçalarını İskilip ilçesindeki marangozlardan temin etmekte, keklik kafesinin tabanı ile üst kısmına uygun olacak şekilde elde hazırlamaktadır. Tabanda kullanılacak olan tahtayı dikdörtgen yapıda ve 22,5x13,5 cm ebatlarında, üst kısımda kullanılacak olan parçayı ise daire şeklinde ve çapı 15 cm olacak şekilde keserek kullanıma hazır hale getirmektedir. Alt ve üst kısımda kullanılan bu tahtalar çam ağacından elde edilmektedir. Keklik kafesinin tabanındaki tahta üzerinde dıbrıga çubuklarını geçirmek için belirli aralıklarda çizilmiş çizgiler bulunmaktadır. Kafesin taban kısmında ise 5 adet dıbrıga çubuğu yer almaktadır.



**Fotoğraf 6.** Kafesin alt ve üst kısmında kullanılan parçalar (Bozkurt, 2014)

Bir kafes üzerinde 45 adet delik yer almakta ve dıbrga denilen ince şeritler bu deliklerden aşağıdan yukarıya olacak şekilde geçirilmektedir. Dıbrga çalışından elde edilen çubukları geçirme işlemi tamamlandıktan sonra bu çubuklar deliklere tutkalla sabitleştirilmektedir. Söğüt ağacından yapılmış olan şeritlerin bükme işlemi daha önceden tamamlanmışsa, dıbrga çubuklarını geçirme işlemi 1 gün sürmektedir.



**Fotoğraf 7.** Dıbrgaların geçirilme işlemi (Bozkurt, 2014)

Dıbrga çubuklarını geçirme işlemi yapılırken kafes kapı boşluğunun bırakılmasına dikkat edilmesi gerekmektedir. Kafes kapısı çam ve söğüt parçaları kullanılarak 18 cm yüksekliğinde hazırlanmaktadır. Kafesin kapısı, tek parça olabileceği gibi, orta kısmında farklı bir ağaç da kullanılabilir. Kapıyı tutturmak için üst kısımda bir çivi deliği açılarak açıp kapama işlemi bu çivi ile sağlanmaktadır.





**Fotoğraf 8.** Kapı ve açıp kapama için kullanılan çivi (Bozkurt, 2014)

Mustafa usta, keklik kafesi yapımında dıbrıga çubuklarını geçirip, kafesin kapısını da taktıktan sonra, kafesin üst kısmında yer alan yuvarlak tahta üzerine kafes askısı olarak kullanacağı metal parçaları monte etmektedir. Bu işlem için kullanacağı metal parçaları ve vidaları İskilip'teki demircilerden temin etmektedir. Son olarak keklik kafesinin askısı da yapılarak, kullanıma hazır hale getirilmektedir.



**Fotoğraf 9.** Yapımı tamamlanmış kafes ve askısı (Bozkurt, 2014)

#### IV. SONUÇ VE ÖNERİLER

Kültürün gelecek nesillere aktarımını sağlayan el sanatı ustalarının varlığı, çoğu yöremizde olduğu gibi İskilip ilçesinde de azalmaktadır. Gittikçe değişen ihtiyaçlar, yaşam koşulları ve teknolojik gelişmeler ile birlikte el sanatları atölyelerinin işleyişi ve üretimi pek çok sorunla karşı karşıya gelmektedir. Hammadde temininde yaşanan sıkıntılar, çirak eksikliği ve el sanatı ürünlerine

olan ilginin ve talebin azalması gibi problemler, ustaların günümüzde karşılaştığı sorunlar arasındadır. Seki Köyü'nde yaşayan Mustafa Karabudak da benzer sorunlarla karşılaştığından dolayı kaşık ve baston yapımını bıraktığını ifade etmektedir. Şu an sipariş olması durumunda kafes yaptığını ancak yakında kafes üretimini de bırakacağını belirtmektedir. Kırsal kesime gelir kaynağı olan el sanatlarının yaşadığı bu problemleri ortadan kaldırmak amacıyla çeşitli kurum ve kuruluşların işbirliği ile projeler, kurslar, eğitimler yapılmalı ve bilgilendirme toplantıları düzenlenmelidir. Bu programların yanısıra el sanatlarının korunması ve geleceğe aktarılabilmesi için gençlere gerekli bilgilendirmenin yapılması, üniversite birimlerinde el sanatları eğitimlerine ağırlık verilmesi ve pazar payının genişletilmesi gerekmektedir. Hediyeleş ve turistik anlamda sürekliliğinin sağlanması da yok olmaya yüz tutmuş el sanatlarımıza bir ışık olacaktır.

Pek çok el sanatımızda olduğu gibi keklik kafesi yapımının yeniden canlandırılabilmesi için farklı çözüm önerileri getirilebilir. Geçmişte özellikle av hayvanı olarak avlanılan ama günümüzde soyu tükenme tehdidi ile karşı karşıya olan kekliklerin kafeste tutulması yerine, satışa sunulan başka kafes kuşları için üretim önerilerinin geliştirilmesi gerekecektir. Böylece üretilen kafeslerin hem işlevselliği yitirilmemiş olacak hem de küçük evcil hayvan satışı yapan dükkanlarda metal kafeslerin yerine tercih edilmesi keklik kafesi için farklı bir kullanım alanı yaratacaktır. Bu sebeple de kafes formunun değiştirilmesi ve yeni kullanım alanlarına uygun olarak boyutlandırılması da düşünülmelidir. Örneğin, evde kullanılan ve her geçen gün sağlık için risk taşıyan plastik damacana yerine daha sağlıklı kabul edilen cam damacana ya da sürahiler için estetik bir görünüm sağlayarak aynı zamanda koruyucu bir nitelik kazanacaktır. Bu amaçla silindirik formdaki kafesin taban kısmının tamamen açılarak damacanaya üstten giydirilmesi, tavan kısmındaki tahtanın damacana ağzının çıkabileceği kadar açık bırakılması tasarlanabilir. Yöre gelen yerli ya da yabancı turistlerin ziyaretleri esnasında giderken yanında götürebileceği ve kolayca taşıyabileceği, daha küçük ebatlardaki kafeslere araba iç tasarımında yer verilmesi (araba dikiz aynasına asmak gibi) de mümkündür. Ayrıca kafesin iç kısmına bir saksı yerleştirilerek sarmaşık tarzda çiçekler için otantik mekanlarda saksı olarak kullanılabilmesi gibi kafesin taban kısmındaki tahtalar alınarak ve kafes yukarıdan aşağıya doğru ikiye kesilerek üst kısmı aşağı gelecek şekilde evlerde giriş kapısının yanına monte edilerek gazetelik olarak değerlendirilebilir. Üretilen bu kafeslerin formunda haff değişiklikler yapılarak salon köşe lambası ya da abajur olarak da tasarlanabilir. Kafesin kubbe şeklinde olan üst kısmı çıkarılarak gövde kısmı

olduğu gibi bırakılır ve silindir lamba başı olarak kullanılabilir. Ayrıca kafesin taban kısmındaki dikdörtgen tahta parçası ve dıbrga çubukları çıkarılarak içine metal düzenek yerleştirilerek abajura dönüştürülebilir. İç kısım ise çok hafif bir şekilde oluşturulmuş keçe yüzey ile kaplanarak farklı bir tasarım yapılabilir.

#### **KAYNAKÇA**

- ANONİM. (2008), *Coğrafyası, Tarihi, Kültürü ve Edebiyatıyla Çorum*. Çorum Valiliği İl, Kültür ve Turizm Müdürlüğü Yayın No :2. Çorum. Ss.421.
- ANONİM. (2012), *İllere Göre El Sanatlarımız*. T.C. Milli Eğitim Bakanlığı Hayat Boyu Öğrenme Genel Müdürlüğü Sosyal ve Kültürel Eğitimler ve Faaliyetler Grup Başkanlığı. Ankara. Ss. 156.
- BOZKURT, H. (2010), *Manisa İli Kula İlçesi El Sanatları*. Ankara Üniversitesi Fen Bilimleri Enstitüsü. Yüksek Lisans Tezi. Ankara. Ss. 91.
- BOZKURT, H. (2014). Öğretim Görevlisi. Hitit Üniversitesi İskilip Meslek Yüksekokulu. İskilip.
- DAVIS, P.H. (1965-1985). *Flora of Turkey and the East Aegean Islands*. Volume 1-9, University Press., Edinburgh.
- DAVIS, P.H., MILL, R.R. and TAN, K. 1988. *Flora of Turkey and the East Aegean Islands (Supplement)*. Volume 10, University Press., Edinburgh.
- KARABUDAK, M. (2014). *Kafes Yapım Ustası*. Sözlü Görüşme. Seki Köyü. İskilip.
- KARAKELLE, A., KAYABAŞI, N. (2011), *Hataylı Bitkisel Örucülük Ustası Niyazi Köleoğlu*. Uluslararası Geleneksel El Sanatları Ustaları Sempozyumu. Atatürk Kültür Merkezi Yayını: 434. Ss.1116.
- KAYABAŞI, N. (2002), *İskilip İlçesinde Yapılan Ağaç İşleri ve Bitkisel Örucülük*. Ekin Dergisi : 6(22). 105-111.
- KAYABAŞI, N., ERDOĞAN, Z., SÖYLEMEZOĞLU, F. (2011). *Türk El Sanatları*. Ankara Üniversitesi Uzaktan Eğitim Yayınları. Yayın No: 95. Ankara. Ss. 258.
- SEVİNDİK, D. (2013), *İskilip ve Köylerinde El Sanatları*. Ankara Fotoğraf Sanatçıları Derneği Belgesel Fotoğraf Atölyesi. Ayrıntı Basımevi. Ankara. Ss.96.
- YILDIZ, A. (2014). Ankara Üniversitesi Fen Fakültesi Biyoloji Bölümü. Ankara.

