



[itobiad], 2019, 8 (4): 2642/2671

**Kişilik ile Ayrışma Bireyleşme Arasında Akran İlişkilerinin
Aracılığı**

Mediation of Peer Relationships between Personality and
Separation-Individualization

İlhan ÇİÇEK

Dr. Öğr. Üyesi, Batman Üniversitesi, Sağlık Yüksekokulu, Çocuk Gelişimi Bölümü
Asst. Prof. Batman University, Health College, Department of Child Development
e-mail: cicekilhan7272@gmail.com
Orcid ID:0000-0003-0266-8656

Ayşe Esra ASLAN

Prof. Dr., İstanbul Üniversitesi-Cerrahpaşa, H.A.Y. Eğitim Fakültesi
Prof., Istanbul University-Cerrahpasa, H.A.Y. Faculty of Education
e-mail: aeaslan@hotmail.com
Orcid ID:0000-0002-0113-1745

Makale Bilgisi / Article Information

Makale Türü / Article Type : Araştırma Makalesi / Research Article
Geliş Tarihi / Received : 02.07.2019
Kabul Tarihi / Accepted : 10.11.2019
Yayın Tarihi / Published : 01.12.2019
Yayın Sezonu : Ekim-Kasım-Aralık
Pub Date Season : October-November-December

Atıf/Cite as: ÇİÇEK, İ, ASLAN, A. (2019). Kişilik ile Ayrışma Bireyleşme Arasında Akran İlişkilerinin Aracılığı. İnsan ve Toplum Bilimleri Araştırmaları Dergisi, 8 (4), 2642-2671. Retrieved from <http://www.itobiad.com/tr/issue/49747/585755>

İntihal /Plagiarism: Bu makale, en az iki hakem tarafından incelenmiş ve intihal içermediği teyit edilmiştir. / This article has been reviewed by at least two referees and confirmed to include no plagiarism. <http://www.itobiad.com/>

Copyright © Published by Mustafa YİĞİTOĞLU Since 2012- Karabük University, Faculty of Theology, Karabük, 78050 Turkey. All rights reserved.

Kişilik ile Ayrışma Bireyleşme Arasında Akran İlişkilerinin Aracılığı

Öz

Bu çalışmanın amacı lise 11. ve 12. Sınıfa giden ergenlerin kişilik özellikleri ile ayrışma bireyleşme arasındaki ilişkide akran ilişkilerinin aracı etkisini belirlemektir. Çalışma grubunu Batman il merkezinde lise 11.ve 12 sınıfa giden 557 öğrenci oluşturmaktadır. Çalışmanın verileri LISREL ve SPSS 22 programlarıyla analiz edilmiştir. İlk olarak çalışmada kullanılan ölçeklerin doğrulayıcı faktör analizleri ve uyum iyiliği değerlerine bakıldı. Analiz sonucuna göre bütün ölçeklerin doğrulayıcı faktör değerlerinin ($p<.01$) düzeyinde anlamlı olduğu ortaya çıkmıştır. Ölçeklerin uyum iyiliği değerleri ise çalışma için yeterli uyum değerlerine sahip olduğu saptanmıştır. Analizler sonucunda lise öğrencilerinin kişilik özellikleri ile ayrışma bireyleşme arasındaki ilişkide akran ilişkilerinin negatif yönde aracılık ettiği ortaya çıkmıştır. Elde edilen sonuçlara göre, lise öğrencilerinin ayrışma bireyleşme düzeyleri yükseldikçe, akran ilişkilerinin düşüş gösterdiği saptanmıştır.

Anahtar Kelimeler: Kişilik, Ayrışma, Bireyleşme, Akran İlişkileri, Lise Öğrencileri

Mediation of Peer Relationships between Personality and Separation-Individualization

Abstract

The aim of this study is to determine the mediating effect of peer relationships on the relationship between personality traits and separation-individualization of adolescents attending 11th and 12th grade in high school. The study group consists of 557 students attending 11th and 12th grade in high school, in the city center of Batman. Data of the study were analyzed via the LISREL and SPSS 22 programs. Initially, confirmatory factor analyses and goodness of fit values of the scales used in the study were examined. According to the analysis results, it was revealed that confirmatory factor values of all the scales were significant at the level of ($p<.01$). Also, goodness of fit values of the scales were established to have sufficient fit values for the study. As a result of the analyses, it was found that peer relationships had a negative mediation between personality traits and separation-individualization of high school students. According to the results acquired, it was determined that as separation-individualization levels of high school students increased, the peer relationships decreased.

Keywords: Personality, Separation, Individualization, Peer Relationships, High School Students



Giriş

Ergenlik dönemi birçok değişim ve gelişimin meydana geldiği kritik bir safhadır. Bu safhanın içinde ergenin yavaş yavaş yakın çevresindeki kişilerden ayrılmaya ve kendi bireyselliğini oluşturma gibi çabaların içine girmeye başladığı görülmektedir. Ergenin bu çabaları alanyazında ayrışma-bireyleşme olarak tanımlanmaktadır. Sosyal gelişimin bir unsuru olarak, ayrışma-bireyleşme süreci, erken çocukluk döneminden başlayarak, ergenlik ve genç yetişkinlik dönemlerinde kritik bir öneme sahiptir (Blos, 1967, s.162; Crespi ve Sabatelli, 1993, s.868; Erikson, 1960, s.44; Josselson, 1980, s.191; Lapsley ve Edgerton, 2002, s.486). Yukarıdaki ifadelerden de anlaşılacağı üzere, ayrışma-bireyleşmenin ergenlik döneminde önemli bir yer teşkil ettiği söylenebilir. Ayrışma-bireyleşme ile paralel bir gelişim gösteren, ergenin akran ilişkileri ve kişilik özellikleri ile olan ilişki boyutu önemli bir problem alanını kapsadığı öngörülmektedir. Burada ergenlerin kişilik özellikleri ile ayrışma bireyleşme arasında akran ilişkilerinin nasıl aracılık ettiğinin bilinmesi alana önemli katkılar sunacağı varsayılmaktadır.

Ayrışma-bireyleşme, gelişimsel bir süreç olup bebeklik döneminden itibaren şekillenmeye başlamaktadırlar (Mahler, Pine ve Bergman, 1975, s.35). Ayrışma-bireyleşme sürecinde çocuklar, kademeli olarak kendilerine farklı sınırlar oluşturarak, ebeveynlerinden ayrılmaya başlamaktadırlar. Aynı zamanda çocuk, özerkliğini ve bireyselliğini teşvik eden bakıcısının zihinsel temsillerini kurmaya çalışmakta ve kendi dünyasını oluşturmaya çalışmaktadır (Orbach, 2007, s.151; Pine, 1979, s.227).

Ayrışma-bireyleşme kavramını literatüre kazandıran Margerat Mahler'e göre insanın psikolojik doğumunu sağlayan ayrışma-bireyleşme süreci, bebeğin içinden geçtiği üç aşamayla tanımlanır. Bu aşamalar; normal otistik dönem, simbiyotik dönem ve ayrışma-bireyleşme dönemleri şeklinde sıralanmaktadır. Bu aşamalar doğrusal bir yol izleyerek her aşamadaki görevler, başarılı bir şekilde yerine getirilerek bebeği ileriye taşımaktadır (Mahler, Pine ve Bergman, 2015, s.10; Weinberg, 1991, s.11). Normal otistik dönemde, bebek anneyi kendisinin bir parçası olarak algılamaktadır. Bu dönemde bebeğin temel kaygısı, bedensel ihtiyaçlar ve işlevlerle ilgilidir. Bebeğin dış çevre ile etkileşim ya da eylem, kapsam ve karmaşıklık bakımından sınırlıdır (Sabaka, 2009, s.12). Otistik evrenin temel görevi, ağırlıklı olarak bedensel, ruhsal ve fizyolojik mekanizmalar aracılığıyla organizmanın rahim dışı çevredeki dengeyi sağlamaktır (Mahler, 1968, s.23; Mahler ve diğ., 1975, s.41). Simbiyotik dönem, ayrışma-bireyleşme ile ilgili değişimler, birbirine bağlı olarak davranışsal ve bilişsel gelişmeler olarak kendini gösterir (Mahler, 1968, s.25; Pine, 1992, s.181). Simbiyotik evrenin belirleyici özelliği, bebek ve bakıcı arasındaki karşılıklı değişimdir. Bebek açısından bakıcı, dış çevrenin bir varlığı değil, kendini genişletilmiş benliğin



kaynaşmış bir parçası olarak benlik duygusu içine dâhil edilmiştir (Sabaka, 2009, s.12). Ayrışma-bireyleşme dönemi, öteki ve kendilik ayrımının anlaşılma derecesinin arttığı, dış dünyanın gerçeklik duygusunun yerleşmeye başladığı safhaları kapsamaktadır (Mahler, Pine ve Bergman, 2015, s.11). Bu dönemde bebek kendisi ile başkası arasındaki farkı anlamaya başlar. Çocuk, algısal olarak kendilik, anne ve diğerleri arasında ayırt etme kapasitesini geliştirir (Rakipi, 2015, s.39).

Mahler'den sonra ayrışma-bireyleşmeyi ele alan ve ergenliği, ayrışma-bireyleşmenin ikinci dönemi olarak adlandıran kişi Peter Blos'dır (Blos, 1979, s.76; Rakipi, 2015, s.44; Sabaka, 2009, s.14). Blos, ayrışma-bireyleşmenin gelişmekte olan ben ile nesnenin içsel özü arasında geliştiğini ve bağımsız bir benlik için şart olduğunu değerlendirmektedir. Ayrışma-bireyleşme, yaşamın bütün dönemlerinde aktif olarak devam eden bir süreç olmasına rağmen, ergenlik döneminde merkezi bir gelişimsel görev olarak değerlendirilmektedir (Blos, 1979, s.78). Ayrışma-bireyleşme, bireyin yalnızca benliğini yeniden tanımlaması değil, aynı zamanda kendisi ile öteki arasındaki ilişkileri yeniden gözden geçirmesi, ele almasıdır. Genç birey, önceki dönemlerdeki ebeveyn-çocuk ilişkilerini olgun, yetişkin ve eşit bir biçimde dönüştürme ihtiyacı duymaktadır. Birey bu görevi, ayrışma-bireyleşme ekseninde gerçekleştirmektedir (Aquilino, 1997, s.672-673). Benzer bir şekilde Lapsley ve Stey (2010, s.226), ayrışma-bireyleşmenin ergenlik dönemi başta olmak üzere bireyin yaşamı boyunca üzerinde derin bir etkisi olduğunu ifade etmektedirler. Başarılı bir ayrışma-bireyleşme, tamamıyla anne-babadan bağımsız olmakla ölçülmez; aksine ergenlik döneminde anne-baba ergen için hala en önemli kaynak olmaya devam etmektedir (Quintane ve Kerr, 1993, s.356). Ergen için ayrışma-bireyleşme demek, ergenin kendi sınırlarını yeniden çizmesi, kendine ait bir benliğinin oluşturulması sürecidir. Arnett (2000, s.471), ergenlik dönemindeki ayrışma-bireyleşmenin gelişimini şu şekilde açıklamaktadır. Ergen, çocukluk döneminde içselleştirdiği anne-baba figüründen kurtularak, dışarıdan arkadaş çevresine yönelerek ayrışma-bireyleşmesini gerçekleştirmeye çalışmaktadır. Burada, ergenin ayrışma-bireyleşme süreci, hayatının merkezinde yer alan kişilerle ilişkilerini ne kadar gözden geçirdiği ve bu ilişkileri ne düzeyde dönüştürdüğü ile alakalıdır. Josselson (1980, s.193), bu durumu şöyle ifade etmektedir. İkinci ayrışma-bireyleşme döneminde, ergen anne-babadan ayrılarak kendi özerk benliğini oluşturmaya çalışır. Bu süreçte, ergen kendilik duygusunu ve sınırlarını keskinleştirerek güçlü bir şekilde diğer insanlardan ayırır. Ayrışma-bireyleşmenin bu döneminde ergen, özellikle anne-baba ile olan bağını tekrar gözden geçirme ve sınırlarını tekrar düzeltme gereğini duymaktadır (Grotevant ve Cooper, 1985, s.417; Tofani, 2007, s.266).

Ergenlik döneminde nispeten olgunlaşma evresine giren olgulardan biri de kişiliktir. Kişilik, anne-babadan alınan genetik özellikler ve çevreyle etkileşim yoluyla şekillenen ve kolay değişmeyen nitelikler bütünüdür



(Atkinson, Atkinson, Smith, Bem ve Nolen,1999, s.8). Kişilik, birey içinde örgütlenmiş ve nispeten kalıcı olan, bireyin çevre ile olan etkileşimlerini ve çevreye adaptasyonları etkileyen psikolojik özelliklerin ve mekanizmaların bir kümesidir (Larsen, Buss, Wismeijer, Song ve van den Berg, 2017, s.9). Kişilik, bireyin kendine özgü duygu, düşünce ve davranış kalıplarındaki bireysel farklılıkları ifade eder. Kişilik iki temel alan üzerinde temellenir; birinci alanda, belirli kişilik özelliklerinde bireysel farklılıkların anlaşılması söz konusu iken ikinci alanda ise bir kişinin çeşitli bölümlerinin bir bütün olarak nasıl bir araya geldiğini anlamaya çalışılmasıdır (American Psychological Association, 2018). Literatüre bakıldığında, ayrırcı özellikli kişilik yaklaşımının öne çıktığı görülmektedir. Bu yaklaşım, insanların davranışlarının nedenlerinden çok, kişiliği tanımlamaya ve davranışı kestirmeye odaklanmaktadır. Ergenlerin kişilik özelliklerinin ayrışma-bireyleşme üzerinde etkisi olabileceği varsayımıyla bu çalışmada Beş faktör kişilik kuramı esas alınmıştır. Kişilik özellikleri teorisine göre, özellikler kişiliğin temel bileşenleri olup bireyin davranışlarını etkileyen, şekillendiren evrensel yapılardır (Goldberg, 1993, s.25; McCrae ve Costa, 1997, s.509).

Akran ilişkileri hem çocukluk hem de ergenlik döneminde önemli bir yer tutmaktadır. Akran ilişkilerinin ergenin sosyal, duygusal ve bilişsel gelişimi üzerinde uzun dönemli etkilerinden bahsedilebilir (Gallardo, Barrasa ve Guevara-Viejo, 2016, s.1637-1638). Benzer bir şekilde (Rogers ve Ross, 1986, s.13), akranların birbiri ile olan ilişkilerinin çocukluktan ergenlik sonrası döneme kadar güçlü bir şekilde devam ettiği birçok araştırmayla ortaya konulmuştur. Akran ilişkileri, bireyin ait olma duygusunu kazanması, duygusal ve sosyal ihtiyaçlarının karşılanması ve benlik saygısının onaylanması gibi temel işlevleri yerine getirmesi ve başarmasıyla alakalıdır (Parker ve Asher, 1987, s.360).

Ergenin akranları ile olan ilişki düzeyi ve gelişimi birçok gelişimsel alana etki ettiği ve pozitif yönde gelişimini geliştirdiği biçiminde değerlendirilmektedir. Akran ilişkileri, ergenin esnekliğini geliştirmede ve başa çıkma stratejilerini artırmada önemli bir rol oynamaktadır. Ayrıca ergenin sosyal alanlarını genişletme ve olumsuz duyguları ile baş etmede akran ilişkileri etkili olmaktadır (Stanton-Salazar ve Spina, 2005, s.380; Vitaro, Boivin ve Bukowski, 2011, s.654-655). Ergenlik dönemi ile birlikte ailesi ile daha az zaman geçiren genç vaktinin büyük bir bölümünü akranlarıyla geçirmektedir. Bu yönüyle akran ilişkileri, ergenin hayatında merkezi bir pozisyon almaktadır (Buhrmester, 1990, s.1102). Ergenlik döneminde bağımsızlık isteğinin artması, ergenin akranlarıyla daha fazla vakit geçirme ihtiyacını tetiklemektedir. Bir bakıma aileden çok, akranlar, ergenin davranışlarını etkilemekte ve ergeni harekete geçirmektedir (Rubin, Bokoski, Parker ve Bowker, 2008, s.8-9). Bütün bu açıklamalar ergenlik döneminde, akran ilişkilerinin ergenin sosyal destek ihtiyacının giderilmesi, hayatı anlamlı görme, kendini bir yere/gruba ait hissetme, yakın ilişkiler



kurma, sorun çözme becerileri geliştirme, yeni görev ve sorumluluklar üstlenmede kolaylaştırıcı bir etkisinin olduğu şeklinde değerlendirilebilir. Diğer taraftan literatüre bakıldığında ayrışma-bireyleşme ile kişilik özellikleri arasında akran ilişkilerinin aracı etkisinin incelendiği herhangi bir çalışmaya rastlanmamıştır.

Bu çalışmada, özerk ve bağımsız bir birey olma yolunda ilerleyen ergenin kişilik özellikleri, ayrışma-bireyleşme düzeyleri ve akran ilişkiler arasındaki ilişkide akran ilişkilerinin aracı rolü incelenmeye çalışılmıştır. Çalışmanın bağımlı değişkeni ayrışma-bireyleşmedir. Çalışmanın bağımsız değişkeni, ayrışma-bireyleşme üzerinde etkisinin incelendiği değişken kişilik özellikleridir. Araştırmada hem bağımlı hem de bağımsız değişken olarak yer alan kavram ise akran ilişkileridir.

Yöntem

Çalışma ilişkisel/betimsel tarama modelinde tasarlanmıştır. Tarama modeli, bir grubun belirli özelliklerini saptamak için verilerin toplanmasını amaçlayan çalışmalara denir (Büyüköztürk, Kılıç-Çakmak, Akgün, Karadeniz ve Demirel, 2014, s.177). Çalışmada, ergenlerin kişilik özelliklerinin ayrışma-bireyleşmeyi etkilediği, akran ilişkilerinin de dolaylı olarak etkilediği öngörülmüştür. Bu hipotez doğrultusunda yapısal eşitlik modelinin gereği bir hipotez model sınanmıştır. Bu modelin test edilmesi için yapısal eşitlik modellemesi (YEM) çerçevesinde gizil değişkenlerle yol analizi yapılmıştır.

Yapısal eşitlik modeli, gizil değişkenler arasındaki doğrusal ilişkilerin tespit edilmesi ve değişkenler arasındaki dinamik ilişkilerin belirlenmesinde oldukça etkili bir analiz yöntemidir (Şahin ve Taşkaya, 2010, s.93; Şimşek, 2007, s.7). Araştırma modelinde, ikisi dışsal (exogenous) ve ikisi içsel (endogenous) olmak üzere dört değişken bulunmaktadır. Dışsal değişken, modelde başka hiçbir değişken tarafından açıklanmayan değişken iken diğer tüm değişkenler, bir değişken tarafından yordandığı için içsel değişken olarak adlandırılır. Dışsal değişkenler yordayıcı iken, içsel değişkenler ise yordanan değişkenler olarak değerlendirilir (Şimşek, 2007, s.17; Büyüköztürk, Çokluk-Bökeoğlu ve Şekercioğlu, 2012, s.276; Byrne, 2016, s.23). Buna göre, ergenlerin kişilik özellikleri dışsal değişken, akran ilişkileri hem dışsal hem de içsel değişken, ayrışma-bireyleşme ise içsel değişken olarak tanımlanmıştır.

Çalışma Grubu

Araştırma 2016-2017 eğitim öğretim yılı içerisinde Batman İl merkezinde bulunan 3 Mesleki Teknik ve Anadolu Lisesi, 5 Anadolu Lisesi ve 1 Fen lisesinde uygulanmıştır. Uygun örnekleme yöntemiyle (Büyüköztürk, Kılıç-Çakmak, Akgün, Karadeniz ve Demirel, 2014) belirlenen liselerde öğrenim



gören ve araştırmaya gönüllü olarak katılan 557 kişi ($N_{11.Sınıf} = 209$, $N_{12.Sınıf} = 348$, $N_{kız} = 312$, $N_{erkek} = 245$) çalışma grubunu oluşturmaktadır.

Veri Toplama Araçları

Araştırmada “Ayrışma Bireyleşme Ölçeği”, “Akran İlişkileri Ölçeği”, “Beş Faktör Kişilik Ölçeği” olmak üzere üç tane veri toplama aracı kullanılmıştır. Verilerin toplanması işlemi ise araştırmacı tarafından ilgili kurumlardan gerekli izinler alınıp örneklem olarak seçilen liselere gidilerek veri toplama araçlarının uygulanması ve verilerin toplanması çalışmaları yapılmıştır.

Ayrışma Bireyleşme Ölçeği (ABÖ)

Christenson ve Wilson (1985) tarafından alana kazandırılan ölçek 39 madde olup 10’lu likert tipi ölçek üzerinde derecelendirilmektedir. Ölçek, toplam puan, ilişkisel problemler, bölünme ve farklılaşma alt ölçeklerden oluşmaktadır. Ölçek her bir madde için 10’lu (1 hiç katılmıyorum ile 10 tamamen katılıyorum) derecelenmeye göre cevaplandırılmaktadır. Ölçekten alınan yüksek puanlar, kişilerin ayrışma-bireyleşme düzeylerinin düşük olduğu ve ayrışma-bireyleşme ile ilgili problemleri olduğunu göstermektedir. Ölçekte yer alan 7, 15 ve 18. maddeler ters puanlanmaktadır.

Ölçek Göral (2002) tarafından Türkçe’ye uyarlanmıştır. Yapılan güvenilirlik çalışmasında Cronbach Alpha katsayısı ölçek toplam puan için $\alpha = .85$; bölünme alt ölçeği için $\alpha = .64$; farklılaşma alt ölçeği için $\alpha = .70$ ve ilişkisel problemler alt ölçeği için $\alpha = .64$ olarak bulunmuştur. Ölçeğin geçerlik-güvenirliği çalışması Göral-Alkan (2010) tarafından doktora çalışmasında tekrar yapılmıştır. Yapılan bu son çalışmada, 4 hafta aralıklarla yapılan uygulamalarda Cronbach Alpha değerleri $\alpha = .85$ ile $\alpha = .77$ aralığında çıkmıştır. Bu araştırma kapsamında yapılan güvenilirlik çalışmasında Cronbach Alfa katsayıları sonuçları Tablo 1’de verilmiştir.

Tablo 1: Ayrışma-Bireyleşme Ölçeğine İlişkin Cronbach Alfa Değerleri

Alt Ölçek	Cronbach Alfa Değeri
Bölünme	.63
Farklılaşma	.59
İlişkisel Problemler	.42
Toplam Puan	.78

Tabloda görüldüğü üzere, Croncabach Alfa katsayısı ayrışma-bireyleşme toplam puan için $\alpha = .78$, bölünme alt boyutu için $\alpha = .63$, farklılaşma alt boyutu için $\alpha = .59$ ve ilişkisel problemler alt boyutu için $\alpha = .42$ olarak ortaya çıkmıştır. Sonuçlar, Ayrışma-Bireyleşme Ölçeğinin, ilişkisel problemler alt boyutunun dışında, diğer alt boyutların yeterli güvenilirlik değerleri



seviyesinde oldukları ve Ayrışma-Bireyleşme ölçeğinin güvenilir bir ölçme aracı olduğunu ortaya koymaktadır. İlişkisel problemler alt boyutunun Cronbach alfa değerlerinin düşük olması, bu alt boyutunun maddelerinin yeterli düzeyde kültüre duyarlılık göstermemesi ya da alt ölçeğin sorularından kaynaklı olabilir. İlişkisel problemler alt ölçeğinin alfa değerinin ($\alpha=.42$) olması, düşük güvenilirlik olarak görüldüğünden (Özdamar, 1999), George ve Mallery (2003) $\alpha=.50$ 'den düşük cronbach alfa değerleri kabul edilemez olarak değerlendirildiği için, çalışmadan çıkarılmıştır. Ölçek örnekleme tam olarak uygulanmış ancak, istatistik analizler sırasında işleme alınmamıştır. Ölçekten ilişkisel problemler alt ölçeği çıkartıldıktan sonra yapılan güvenilirlik analizinde, Ayrışma-Bireyleşme toplam puan $\alpha=.75$, Ayrışma-Bireyleşme Ölçeği Bölünme alt ölçeği için $\alpha=.63$ ve Farklılaşma alt ölçeği ise $\alpha=.59$ olarak hesaplanmıştır.

Akran İlişkileri Ölçeği (AİÖ)

Armsden ve Greenberg (1987) 'in geliştirdiği Akran İlişkileri Ölçeği, 18 madde, İletişim, Güven ve Yabancılaşma alt boyutlarından meydana gelmektedir. Ölçek beşli likert tipi bir ölçektir. Kocayörük (2010) tarafından Türkçe'ye uyarlaması yapılmıştır. Yapılan güvenilirlik analizinde iletişim alt ölçeği için $\alpha=.80$, güven alt ölçeği için $\alpha=.85$ ve yabancılaşma alt ölçeği için ise $\alpha=.71$ olarak saptanmıştır. Ölçekte yer alan 3.4.5.12.15 ve 16.sorular ters puanlanmaktadır. Bu çalışma kapsamında, akran ilişkileri ölçeğinin güvenilirlik çalışmaları ile ilgili sonuçlar aşağıda verilmiştir.

Tablo 2:Akran İlişkileri Ölçeğine İlişkin Cronbach Alfa Değerleri

Alt Ölçek	Cronbach Alfa Değeri
Güven	.82
İletişim	.77
Yabancılaşma	.70

Tablo 2'e bakıldığında, akran ilişkileri ölçeğinin Cronbach Alfa katsayısı güven alt boyutu için $\alpha=.82$, iletişim alt boyutu için $\alpha=.77$ ve yabancılaşma alt boyutu için $\alpha=.70$ olarak ortaya çıkmıştır. Bu sonuçlar, ölçeğin yüksek bir güvenilirliğe sahip olduğunu göstermektedir (Özdamar, 1999).

Beş Faktör Kişilik Ölçeği (BFKÖ)

Benet-Martinez ve John (1998) tarafından geliştirilen Beş Faktör Kişilik Ölçeği (BFKÖ), 44 madden oluşmakta ve beş faktör kişilik özelliğini ölçmektedir. Ölçek, Sümer, Lajunen ve Özkan (2005) tarafından Türkçeye uyarlaması yapılmıştır. Ölçek, Gelişime Açıklık (Openness), Uyum (Agreeableness), Öz-Denetim (Self Conscientiousness), Dışadönüklük (Extraversion) ve Nörotiklik (Neuroticism) olmak üzere beş alt ölçekten



Kişilik ile Ayrışma Bireyleşme Arasında Akran İlişkilerinin Aracılığı

oluşmaktadır. Yapılan güvenirlik analizlerinde ölçeğin Cronbach alfa değerleri $\alpha=.64$ ile $\alpha=.77$ aralığında çıkmıştır. Bu çalışma kapsamında, beş faktör kişilik ölçeğinin güvenirlik çalışmaları ile ilgili sonuçlar tablo 3'te verilmiştir.

Tablo 3: Beş Faktör Kişilik Ölçeğine İlişkin Cronbach Alfa Değerleri

Alt Ölçek	Cronbach Alfa Değeri
Nörotiklik	.66
Dışadönüklük	.62
Gelişime Açıklık	.69
Uyum	.65
Öz Denetim	.54

Tablo 3'te görüldüğü gibi, ölçekten elde edilen Cronbach Alfa katsayıları $\alpha=.54$ ile $\alpha=.69$ olarak ortaya çıkmıştır. George ve Mallery (2003), güvenirlik analizlerinde, Cronbach Alfa katsayısı $\alpha=.50$ üstünde olduğu zaman, ölçeğin güvenirliğinin yeterli düzeyde olduğu değerlendirilmesi yapılabilir.

Verilerin Çözümlemesi

Araştırmada kullanılan ölçeklerin geçerlik güvenirlik analizlerinde SPSS 22 ve Lisrel programları kullanılmıştır. Öncelikle çalışmada yer alan ölçeklerin toplam puan ve alt boyutlarına ilişkin normallik değerlerine bakılmıştır. Ortaya çıkan sonuçlar ölçeklerin normallik değerlerinin uygun standartları içerisinde yer aldığını göstermektedir. SPSS programı ile ölçeklerin güvenirlik düzeylerine bakılmış, daha sonra Lisrel programıyla doğrulayıcı faktör analizleri, t- değerleri ve uyum iyiliği değerleri alınmıştır. Sonrasında çalışma için önerilen yapısal modele ilişkin ölçme modeli ve ardından yapısal model test edilmiştir. Çalışmada yer alan ergenlerin ayrışma-bireyleşme düzeyleri, kişilik özellikleri ve akran ilişkileri değişkenleri arasındaki ilişkinin analizine Pearson Çarpım Momentler Korelasyon Katsayısı ile bakılmıştır. Bu çalışmada ölçeklerin doğrulayıcı faktör analizinde, yapısal eşitlik modellerinin testinde ve uyum iyiliğinin değerlendirmesinde ölçüt alınan kriterler Tablo 4'te gösterilmiştir.

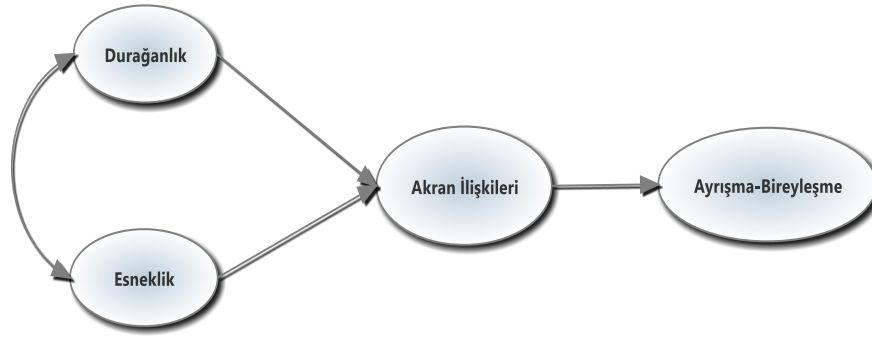
Tablo 4: Yapısal Eşitlik Modeli Uyum İyiliği Değerlendirme Kriterleri

Uyum Ölçüsü	İyi Uyum	Kabul Edilebilir Uyum	Kötü Uyum
χ^2/Sd	$0 \leq \chi^2/Sd \leq 3$	$3 < \chi^2/Sd \leq 6$	$\chi^2/Sd > 6$
RMSEA	$0 \leq RMSEA \leq 0.07$	$0.07 < RMSEA \leq 0.10$	$RMSEA > 0.10$
NFI	$0.95 < NFI < 1$	$0.90 \leq NFI < 0.95$	$NFI < 0.90$
CFI	$0.95 < CFI < 1$	$0.90 \leq CFI < 0.95$	$CFI < 0.90$



GFI	0.95<GFI<1	0.90≤GFI<0.95	GFI<0.90
(Kaynak: Schermelleh-Engel, Moosbrugger ve Müller, 2003; Şimşek, 2007; Hu ve Bentler, 1999; Sümer, 2000; Büyüköztürk, Çokluk-Bökeoğlu ve Şekercioğlu, 2012; Çelik ve Yılmaz, 2016; Kline, 2005).			

Yapısal eşitlik modeli test edilirken iki aşamalı model kullanılmıştır. Bunun temel gerekçesi, ölçme modeli ile yapısal modelin ayrı doğada olmalarından kaynaklanmaktadır. İki aşamalı modelde ilk olarak ölçme modeli test edilir ve eğer ölçme modelinde sorun yoksa yapısal modele geçilir. Ölçme modelinde ilgili sorun olduğunda, gerekli düzeltmeler yapıldıktan sonra, yapısal model test edilmeye çalışılır. Burada sorundan kastedilen, ölçme modelinin faktör yük değerleri ile uyum iyiliği değerlerinin ölçme modeli için gerekli veriyi sağlamaması durumudur (Byrne, 2016, s.44; Şimşek, 2007, s.27). Çalışmada öncelikle ölçme araçlarının orijinal faktör yapıları kullanılarak ölçme modeli test edilmiştir. Araştırma için önerilen yapısal eşitlik modeli Şekil 1’de sunulmuştur.



Şekil 1: Önerilen Yapısal Eşitlik Modeli

Çalışmanın örtük değişkenleri; BFKÖ'nin durağanlık (uyum, öz denetim, nörotiklik) ve esneklik (dışadönüklük ve gelişime açıklık), akran ilişkileri ve ayrışma-bireyleşmedir. Gözlenen değişkenler ise, BFKÖ'nün alt ölçekleri olan, dışadönüklük, nörotiklik, uyum, gelişime açıklık ve özdenetim, Akran İlişkilerinin alt ölçekleri, güven, iletişim ve yabancılaşma, ABÖ'nin alt ölçekleri, bölünme ve farklılaşmadır.

Bulgular

Bu çalışmada iki aşamalı yaklaşım ile önerilen kuramsal model test edilmeye çalışılmıştır. Yapısal eşitlik modelleri analizlerinde, yapısal eşitlik modellemesinden önce, tüm ölçeklerin doğrulayıcı faktör analizlerine bakılması gerekmektedir (Kline, 2005). Söz konusu ölçeklerin doğrulayıcı faktör analizleri madde sayılarının çok fazla olduğu durumlarda parselleme yöntemiyle yapılmaktadır (Kline, 2005; Şimşek, 2007, s.83). Bu parsellerin maddeler yerine, faktörlerin temel göstergeleri olduğu varsayımıyla



Kişilik ile Ayrışma Bireyleşme Arasında Akran İlişkilerinin Aracılığı

analizler gerçekleştirilmiştir. Daha sonra tüm ölçekler için ayrı ayrı t- değerlerine ve uyum iyiliği değerlerine bakılmıştır.

Çok değişkenli istatistik analizlerine geçmeden önce çalışmada kullanılan ölçeklere ilişkin normallik analizlerin yapılması gerekmektedir (Ullman, 2001, s.670). Bu çalışmada normallik varsayımının test edilmesi Çarpıklık (Skewness) ve Basıklık (Kurtosis) değerlerinin incelenmesi ile yapılmıştır. Tablo 4’de ölçeklere ilişkin normallik değerleri verilmiştir.

Tablo 4: Ölçeklere İlişkin Normallik Değerleri

Değişken	Çarpıklık	Basıklık
Ayrışma-Bireyleşme -Toplam	-.131	-.279
Ayrışma-Bireyleşme-Bölünme	.059	.061
Ayrışma-Bireyleşme Farklılaşma	.072	-.321
Akran İlişkileri Ölçeği-Güven	-.304	-.455
Akran İlişkileri Ölçeği-İletişim	-.443	-.27
Akran İlişkileri Ölçeği- Yabancılaşma	-.304	-.455
Beş Faktör Kişilik Ölçeği-Öz-Denetim	-.257	.153
Beş Faktör Kişilik Ölçeği-Uyum	.187	-.155
Beş Faktör Kişilik Ölçeği-Gelişime Açıklık	-.165	-.347
Beş Faktör Kişilik Ölçeği-Dışadönüklük	.020	-.667
Beş Faktör Kişilik Ölçeği-Nörotiklik	.009	.021

Tablo 4 incelendiğinde, ölçeklerin normal dağılım gösterdiği görülmektedir. İlgili alanyazına bakıldığında, Leech, Barrett ve Morgan (2005), Çarpıklık (Skewness) değerinin +1 ile -1 arasında olması, o değişkenin normal dağılım gösterdiğini ifade etmektedir. Öte yandan Basıklık (Kurtosis) indeksinin normal dağılımının göstergesi ise +3 ile -3 aralığında değer alması şeklinde değerlendirilmektedir (Kline, 2005).

Çalışmada Kullanılan Ölçme Araçlarına İlişkin Doğrulayıcı Faktör Analizleri Sonuçları

Çalışmanın bu bölümünde, modelde kullanılan ölçme araçlarına ilişkin doğrulayıcı faktör analizleri, t- değerleri ve uyum iyiliği değerlerine bakılmıştır. Yapısal eşitlik modellerinde, modelin veri uyumunu değerlendiren en önemli ölçütlerden biri uyum iyiliği değerleridir. Bu değerler, her bir modelin bir bütün olarak veri tarafından kabul edilir düzeyde desteklenip desteklenmediğine ilişkin yargıya ulaşmamıza yardımcı olur (Kline, 2005; Şimşek, 2007, s.14). Doğrulayıcı faktör analizinde



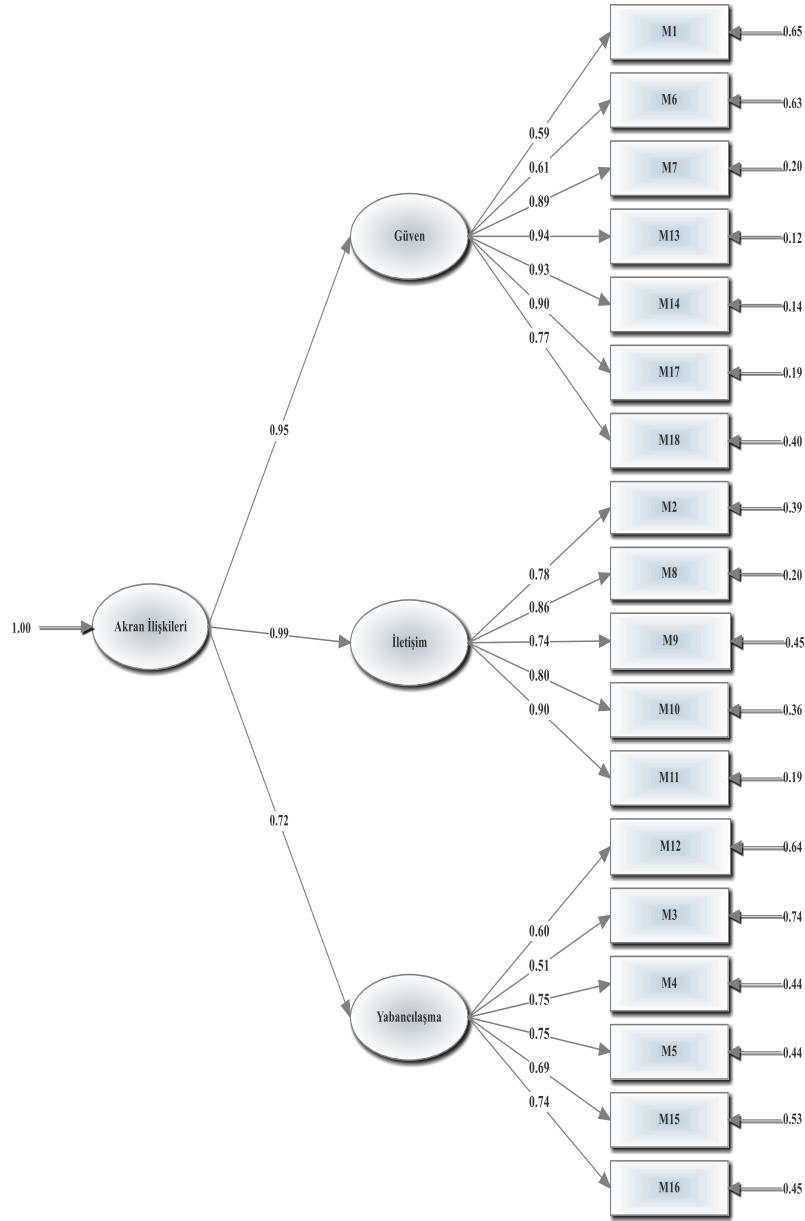
Tablo 5: Ayrışma-Bireyleşme Ölçeği Doğrulayıcı Faktör Sonuçlarına İlişkin Uyum İyiliği Değerleri

Uyum Ölçüsü	Değer	Yorum
X ² /Sd	1.98	İyi Uyum
RMSEA	0.042	İyi Uyum
NFI	0.98	İyi Uyum
CFI	0.99	İyi Uyum
GFI	0.99	İyi Uyum

Tablo 5'e göre, ayrışma-bireyleşme ölçeğinin doğrulayıcı faktör analizi sonucuna göre, ölçeğin uyum iyiliği değerleri incelendiğinde, tüm değerlerin iyi uyum gösterdiği görülmektedir. Bu sonuçlar, ayrışma-bireyleşme ölçme aracının model için veri uyumunun sağlandığı şeklinde değerlendirilmektedir.

Akran ilişkileri ölçeği için yapılan doğrulayıcı faktör analizlerinde, söz konusu ölçeğin üç faktörünün her birisi için bütün maddelerine yer verilmiştir. Akran ilişkileri ölçeği için yapılan doğrulayıcı faktör analizi sonuçları Şekil 3'te gösterilmiştir.





Şekil 3: Akran İlişkileri Ölçeği Doğrulayıcı Faktör Yük Değerleri

Şekil 3’de görüldüğü gibi akran ilişkileri alt faktörlerinin standardize edilmiş regresyon katsayıları (λ .72 ile λ .99, $p < .01$) arasında değişmekte olup anlamlı olduğu görülmektedir. Akran ilişkileri alt ölçeklerinin doğrulayıcı faktör sonuçlarına göre t- değerleri ise, güven için, $t = 20.90$, iletişim için, $t = 30.10$, yabancılaşma için ise, $t = 13.48$ olarak çıkmıştır. Söz konusu akran ilişkileri ölçeğinin bütün alt ölçeklerinin ($p < .01$) düzeyinde anlamlı olduğu ve çıkartılması gereken herhangi bir maddenin olmadığı



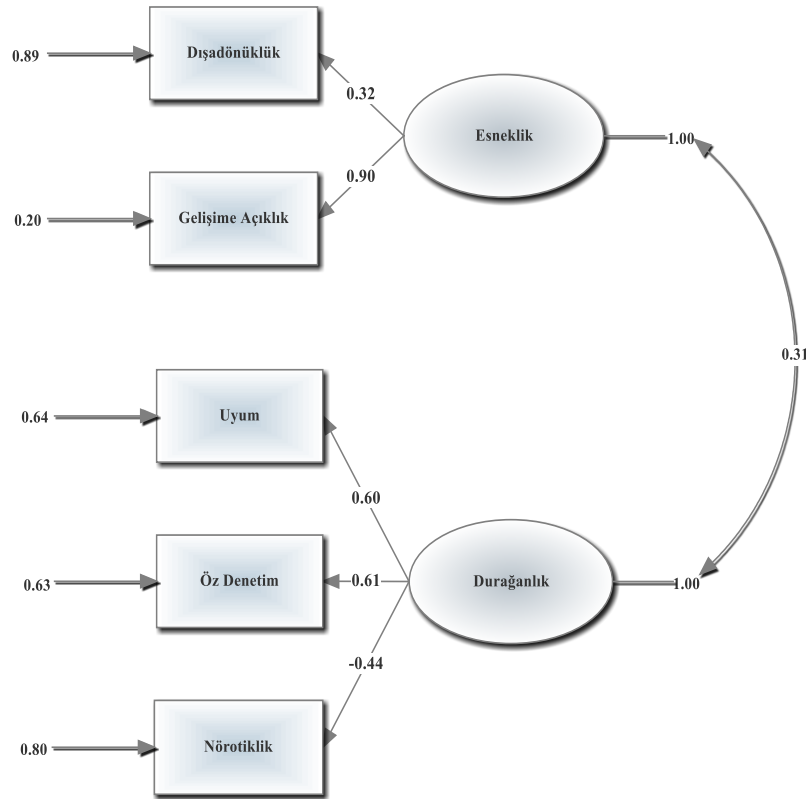
Kişilik ile Ayırışma Bireyleşme Arasında Akran İlişkilerinin Aracılığı

saptanmıştır. Akran ilişkileri ölçeğinin uyum iyiliği değerleri Tablo 6'de verilmiştir

Tablo 6: Akran İlişkileri Ölçeği Doğrulayıcı Faktör Sonuçlarına İlişkin Uyum İyiliği Değerleri

Uyum Ölçüsü	Değer	Yorum
X ² /Sd	4.08	Kabul Edilebilir Uyum
RMSEA	0.074	Kabul Edilebilir Uyum
NFI	0.91	Kabul Edilebilir Uyum
CFI	0.93	Kabul Edilebilir Uyum
GFI	0.97	İyi Uyum

Tablo 6'e göre, akran ilişkileri ölçeğinin doğrulayıcı faktör analizi sonucuna göre, ölçeğin uyum iyiliği değerleri, tüm değerlerin kabul edilebilir uyum ya da iyi uyum gösterdiği görülmektedir. Bu sonuçlara göre, akran ilişkileri ölçme aracının veri uyumunun model için yeterli olduğunu göstermektedir. Çalışmada kullanılan beş faktör kişilik ölçeği için yapılan doğrulayıcı faktör analizleri sonuçları Şekil 4'te gösterilmiştir.



Şekil 4: Beş Faktör Kişilik Ölçeği Doğrulayıcı Faktör Yük Değerleri



Şekil 4’de görüldüğü gibi BFKÖ’nin alt faktörlerinin standardize edilmiş regresyon katsayıları λ -.44 ile λ .90 arasında değişmekte olup ($p < 0.01$) düzeyinde anlamlı olduğu gözlemlenmektedir.

Beş Faktör Kişilik alt ölçeklerinin doğrulayıcı faktör sonuçlarına göre t-değerleri ise, dışadönüklük için, $t = 2.05$, öz-denetim için, $t = 6.83$, nörotiklik için, $t = 6.77$ olarak çıkmıştır. Bu sonuçlara göre, Beş Faktör Kişilik Ölçeği aracının veri için model uyumunun yeterli olduğunu göstermektedir. BFKÖ’nin uyum iyiliği değerleri Tablo 7’de verilmiştir.

Tablo 7: Beş Faktör Kişilik Ölçeği Doğrulayıcı Faktör Sonuçlarına İlişkin Uyum İyiliği Değerleri

Uyum Ölçüsü	Değer	Yorum
X ² /Sd	4	Kabul Edilebilir Uyum
RMSEA	0.019	İyi Uyum
NFI	0.94	Kabul Edilebilir Uyum
CFI	0.96	İyi Uyum
GFI	0.99	İyi Uyum

Tablo 7’ye göre, Beş Faktör Kişilik Ölçeğinin doğrulayıcı faktör analizi ve uyum iyiliği değerleri sonucuna göre, değerlerin çoğunluğunun iyi uyum değerler aldığı, geri kalanların ise, kabul edilebilir uyum gösterdiği görülmektedir. Bu sonuçlara göre, Beş Faktör Kişilik Ölçeği ölçme aracının veri model uyumunun yeterli olduğunu göstermektedir.

Yapısal Eşitlik Modeli Analiz Sonuçları

Ölçme Modeli Sonuçları

Çalışmada önerilen yapısal eşitlik modeline ilişkin analizler iki basamakta gerçekleştirilmiştir. İlk olarak ölçme modeli test edilmiştir. Ölçme modeli ile ilgili bir sorun olup olmadığına bakılmıştır. Ölçme modeli ile ilgili sorun olduğundan, bu sorun giderildikten sonra, ikinci aşamada, yapısal model test edilmiştir (Çelik ve Yılmaz, 2016, s.11; Kline, 2005).

Öncelikle, ergenlerin kişilik özellikleri ile ayrışma-bireyleşme arasındaki ilişkide akran ilişkilerinin aracı etkisinin incelenmesine yönelik yapısal modelin ilk aşamasını oluşturan ölçme modeli test edilmiştir. Ölçme modelinde dört adet gizil değişken (Kişilik özellikleri; durağanlık ve esneklik, ayrışma-bireyleşme, akran ilişkileri) ve bu gizil değişkenleri oluşturan 10 adet gözlenen değişken bulunmaktadır. Yapısal eşitlik modelinde path analizine geçmeden önce değişkenler arasındaki ilişkiye bakmak gerekmektedir (Kline, 2005). Çalışmada yer alan değişkenlerin birbirileri ile olan ilişki düzeyleri, korelasyon analizleri ve betimsel istatistikî değerlere Tablo 8’de yer verilmiştir.



Tablo 8: Gözlenen Değişkenlerin \bar{X} , SS ve Aralarındaki İlişkiler

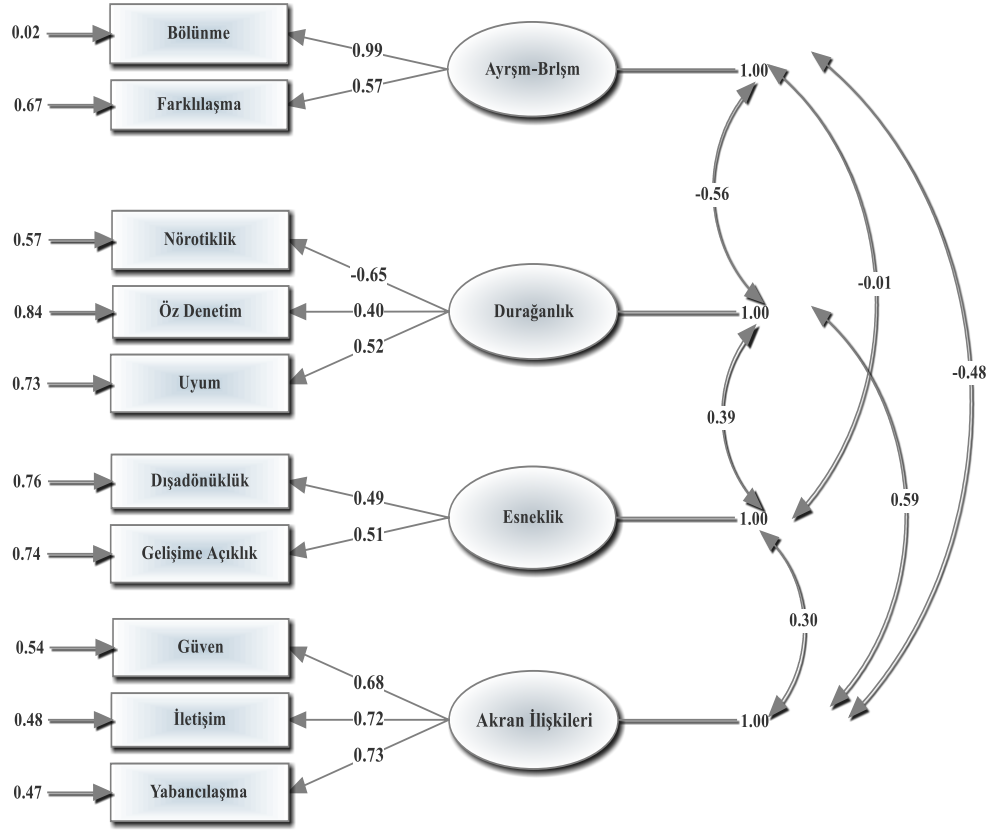
	\bar{X}	SS	Abt	Böl	Fark	Nört	Dışd	G.A	Uyum	Öz-Dnt	Güven	İltşm	Ybcn
Abt	67.8	16.9	-										
Böl	35.1	7.1	.845**	-									
Fark	35.3	6	.842**	.567**	-								
Nört	23.8	5.5	.393**	.413**	.288**	-							
Dışd	26.8	7.5	-.045	-.024	.086*	.109**	-						
G.A	36.9	6.6	.049	.051	.006	.119**	.249**	-					
Uyum	32.1	5.3	.180**	.265**	-.084*	.263**	.019	.191**	-				
Öz-Dnt	31.5	5.8	.126**	.201**	-.078*	.261**	.013	.168**	.333**	-			
Güven	25.3	5.6	.205**	.250**	.130**	.164**	.131**	.107*	.317**	.154**	-		
İltşm	18.3	3.8	.212**	.260**	.113**	.232**	.207**	.160**	.310**	.195**	.692**	-	
Ybcn	21.3	5.1	.517**	.504**	.390**	.343**	.118**	-.092*	.157**	.132**	.409**	.418**	-

Böl: Bölünme, Fark: Farklılaşma, Nört: Nörotiklik, Dışd: Dışadönüklük, G.A: Gelişime Açıklık, Uyum: Uyum, Öz-Dnt: Öz-denetim, Güven, İltşm: İletişim, Ybcn: Yabancılaşma. *p<0.05, **p<0.01, N=55.

Tablo 8'de görüldüğü gibi hemen hemen bütün değişkenler arasında anlamlı bir ilişkinin varlığından bahsedilebilir. Bu durum değişkenlerin önerilen yapısal model için kullanılabilir olduğunu göstermektedir (Kline, 2005).

Ölçme modeli gözlenen değişkenler ile gizil değişkenler arasındaki ilişkiyi verir. Diğer bir tanımla, ölçme aracında ölçülen göstergeler ile göstergelerin bağlı olduğu yapılar arasındaki ilişkiyi tanımlar. Zira her bir gizil değişken, çeşitli gözlenen değişkenlerle ölçülür (Byrne, 2016, s.24; Çelik ve Yılmaz, 2016, s.20). Söz konusu değişkenlerin kullanılmasıyla test edilen ölçme modeline ilişkin, standardize faktör yük değerleri, t-değerleri ve uyum iyiliği değerleri verilmiştir.





Ölçme modelinin doğrulayıcı faktör yük değerleri Şekil 4'te gösterilmiştir.

Şekil 4: Ölçme Modele İlişkin Faktör Yük Değerleri

Şekil 4'te görüldüğü üzere Ayırışma-Bireyleşme Ölçeğinin Bölünme alt ölçeği ($\lambda=0.99$) ve Farklılaşma alt boyutu içinse ($\lambda= 0.57$) regresyon katsayılarının ($p<.01$) düzeyinde anlamlı olduğu görülmektedir. Beş Faktör Kişilik Ölçeğinin Durağanlık boyutunun (Nörotiklik $\lambda= -0.65$, Öz-Denetim $\lambda= 0.40$, Uyum $\lambda= 0.52$) regresyon katsayısı şeklinde olup ($p<.01$) düzeyinde anlamlı olduğu saptanmıştır. Benzer şekilde Beş Faktör Kişilik Ölçeğinin Esneklik boyutunun (Dışadönüklük $\lambda= 0.49$, Gelişime Açıklık $\lambda= 0.51$) regresyon katsayılarının ($p<.01$) düzeyinde anlamlı olduğu bulunmuştur. Akran İlişkileri Ölçeğinin (Güven, $\lambda= 0.68$, İletişim $\lambda= 0.72$, Yabancılaşma $\lambda= 0.73$) alt boyutlarının regresyon katsayılarının ($p<.01$) düzeyinde anlamlı olduğu saptanmıştır. Ayırışma-bireyleşme ile Beş Faktör Kişilik boyutlarından durağanlık (uyum, öz-denetim ve nörotiklik) arasında anlamlı bir ilişki ($\varphi= -0.56$, $p<.01$) görülmektedir. Öte yandan Ayırışma-bireyleşme ile Beş Faktör Kişilik Ölçeği boyutlarından Esneklik (Dışadönüklük, Uyum) arasında anlamlı bir ilişki ($\varphi= -0.01$, $p>.05$) bulunmamıştır. Ayırışma-bireyleşme ile Akran İlişkileri arasında negatif yönde ve anlamlı bir ilişki ($\varphi = -0.48$, $p<.01$) saptanmıştır.

Beş Faktör Kişilik Ölçeğinin Durağanlık ve Esneklik boyutları ile Akran İlişkileri arasında pozitif yönde, anlamlı bir ilişki ($\varphi = 0.59$, $\varphi = 0.20$, $p<.01$) olduğu saptanmıştır. Doğrulayıcı faktör analizi t- değeri sonuçlarına göre, Ayırışma-bireyleşmenin Farklılaşma alt ölçeği için $t=7.21$, Beş Faktör Kişilik Ölçeğinin Durağanlık boyutunun Nörotiklik $t= -8.89$, Öz-Denetim $t= 7.8$, Beş Faktör Kişilik Ölçeğinin Esneklik boyutunun Gelişime Açıklık $t= 2.16$ dır. Akran ilişkilerinin İletişim alt ölçeği t- değeri $t= 19.60$ ve Yabancılaşma alt ölçeği t- değeri $t=11.95$ 'dir. Ölçme modelinin yeterli veriyi sağlayıp sağlamadığına ilişkin analizler uyum iyiliği değerlerine bakılarak tespit edilmiştir. Ölçme modele ilişkin uyum iyiliği değerleri Tablo 9'de gösterilmiştir.

Tablo 9: Ölçme Modele İlişkin Uyum İyiliği Değerleri

Uyum Ölçüsü	Değer	Yorum
χ^2/Sd	9.54	Kötü Uyum
NFI	0.90	Kabul Edilebilir Uyum
CFI	0.91	Kabul Edilebilir Uyum
GFI	0.96	İyi Uyum

Tablo 9'de görüldüğü üzere, uyum iyiliği değerleri kriterlerine göre, ölçme modeline ilişkin bir uyum iyiliği değeri gerekli sınır değerini yakalamadığı,



uyum iyiliği değerlerinden ikisi sınır değerlerde kalırken sadece bir değer iyi uyuma işaret etmektedir. Bu noktada, ölçme modelinin yeterli uyum iyiliği değerlerini üretmemesi durumunda, düzeltme indeksleri aracılığıyla modelin kabul edilebilir değerler üretecek şekilde değiştirilmesi gerekliliği belirtilmektedir (Şimşek, 2007, s.47). Ortaya çıkan bu durumdan dolayı modeldeki sorunu tespit etmek amacıyla Lisrel programı tarafından üretilen düzeltme indeksleri (modification indices) incelenmiş ve modeldeki uyum iyiliği uyuşmazlığın Akran İlişkiler ölçeğinin Yabancılaşma alt test puanlarının, Ayrışma-Bireyleşme faktörü üzerinde diğerlerine göre daha fazla bir yük taşımasından kaynaklandığı belirlenmiştir. Bu faktör yükü için düzeltme işlemi yapılmıştır. Ayrışma-bireyleşme boyutundan Yabancılaşma faktörüne bir yol çizilerek modele bu yolun eklenmesi sağlanmıştır. Bu durumda modelin uyum iyiliği değerlerinin yükseldiği gözlemlenmiştir. Modele ilişkin yeniden alınan uyum iyiliği değerleri Tablo 10'da verilmiştir.

Tablo 10: Düzeltme Sonrası Ölçme Modeline İlişkin Uyum İyiliği Değerleri

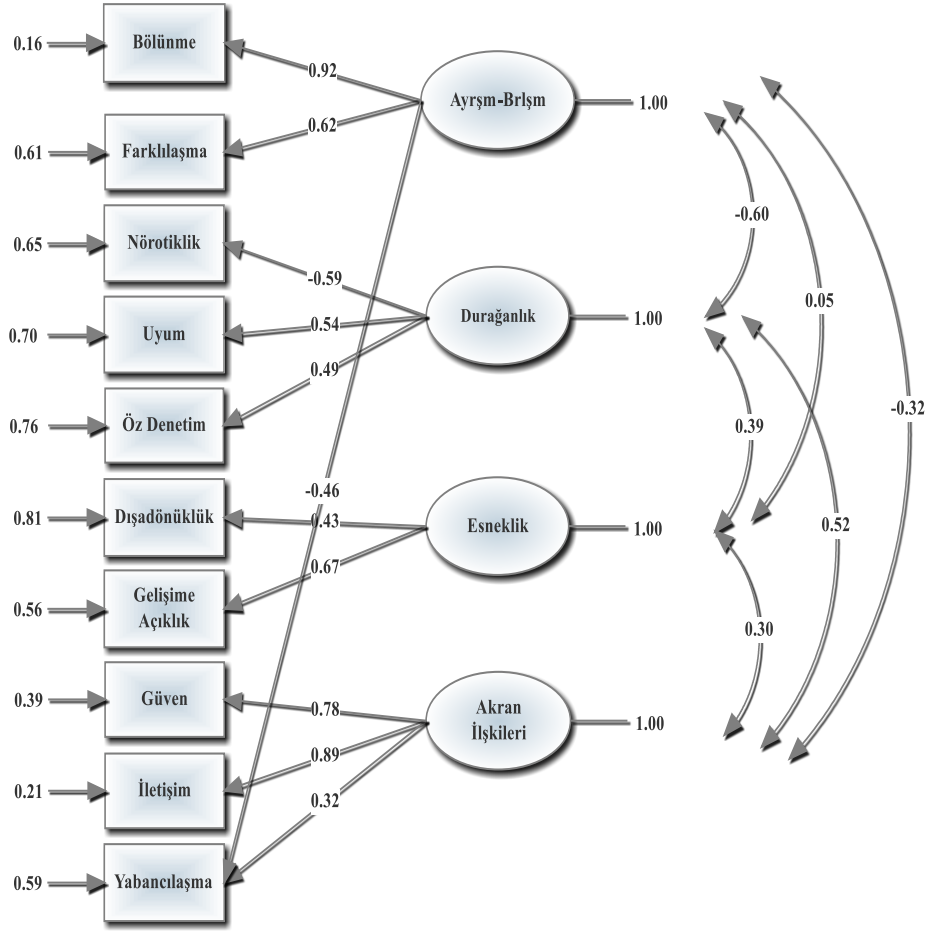
Uyum Ölçüsü	Değer	Yorum
χ^2/Sd	5.47	Kabul Edilebilir Uyum
NFI	0.90	Kabul Edilebilir Uyum
CFI	0.92	Kabul Edilebilir Uyum
GFI	0.95	İyi Uyum

Tablo 10'da görüldüğü üzere, düzeltme sonrasında uyum iyiliği değerlerinden (χ^2/Sd , NFI, CFI)'nin kabul edilebilir değerler aldığı. (GFI)'nin ise iyi uyum değeri sınırları içerisinde olduğu saptanmıştır. Bu durum, ölçme modelinin veri için gerekli uyum iyiliği değerlerini taşıdığı değerlendirilebilir.

Düzeltilme indeksi uygulandıktan sonra ölçme modelinin parametre değerleri Şekil 5'de verilmiştir.



Kişilik ile Ayrışma Bireyleşme Arasında Akran İlişkilerinin Aracılığı



Şekil 5: Düzeltme Sonrası Ölçme Modelin Standardize Edilmiş Parametre Değerleri

Şekil 5'te olduğu gibi düzeltme sonrası değerlere bakıldığında, Ayrışma-Bireyleşme ile Beş Faktör Kişilik Ölçeğinin Durağanlık boyutu (Nörotiklik, Uyum, Öz-Denetim) arasındaki ilişki ($\varphi = -0.56$ 'dan $\varphi = -0.59$)'ya yükselmiştir. Ayrışma-Bireyleşme ile Beş Faktör Kişilik Ölçeğinin Esneklik boyutu (Dışadönüklük, Gelişime Açıklık) arasındaki ilişki ($\varphi = -0.01$ 'den $\varphi = 0.05$)'e yükselmiştir. Ayrışma-Bireyleşme ile Akran İlişkileri arasındaki ilişki ($\varphi = -0.48$ 'den $\varphi = -0.32$)'ye yükselmiştir. Aynı şekilde Beş Faktör Kişilik Ölçeğinin Durağanlık boyutu ile Akran ilişkileri arasındaki ilişki ($\varphi = 0.52$ 'den $\varphi = 0.59$)'e yükselmiştir. Öte yandan Beş Faktör Kişilik Ölçeğinin Esneklik boyutu ile Akran ilişkileri arasındaki ilişki düzeyinde ($\varphi = 0.30, \varphi = 0.30$) herhangi bir değişim meydana gelmemiştir. Tabloda da görüldüğü gibi en büyük değişimin Ayrışma-Bireyleşme ile Akran ilişkileri arasında olduğu belirlenmiştir.

Ölçme modeline ilişkin gerekli analizler yapıldıktan sonra, modelin uyum iyiliği değerleri yeterli düzeyde olduğu zaman, yapısal modelin test



edilmesine geçilmesi aşaması gerçekleştirilmektedir (Çelik ve Yılmaz, 2013; Kline, 2005). Aşağıda yapısal model testine ilişkin detaylı analizler verilmiştir.

Yapısal Model Testi Sonuçları

Ölçüm modeline ilişkin gerekli düzeltmeler yapıldıktan sonra, ergenlerin kişilik özellikleri ile ayrışma-bireyleşme arasındaki ilişkide akran ilişkilerinin aracı etkisini sınamak için yapısal eşitlik modeli testi kurulmuştur. Yapısal model, gizil değişkenler arasındaki ilişkiyi verir. Yapısal modelde, bir gizil değişkenin diğer gizil değişken/değişkenler üzerindeki etkisi tespit edilir (Kline, 2005; Bayram, 2013). Burada yapısal modelin uyum iyiliği değerleri, t- değerleri ve parametre değerlerine bakılmıştır. Tüm modele ilişkin uyum iyiliği değerleri Tablo 11’de gösterilmiştir.

Tablo 11: Yapısal Modele İlişkin Uyum İyiliği Değerleri

Uyum Ölçüsü	Değer	Yorum
X ² /Sd	7.17	Kötü Uyum
NFI	.91	Kabul Edilebilir Uyum
CFI	.92	Kabul Edilebilir Uyum
GFI	.96	İyi Uyum

Tablo 11’e göre, çalışmanın model uyum iyiliği değerleri, bir istatistik dışında diğerleri kabul edilebilir veya iyi uyuma işaret etmektedir. Bu durumda söz konusu modelin veri tarafından yeterli düzeyde desteklendiği ifade edilebilir (Kline, 2005).

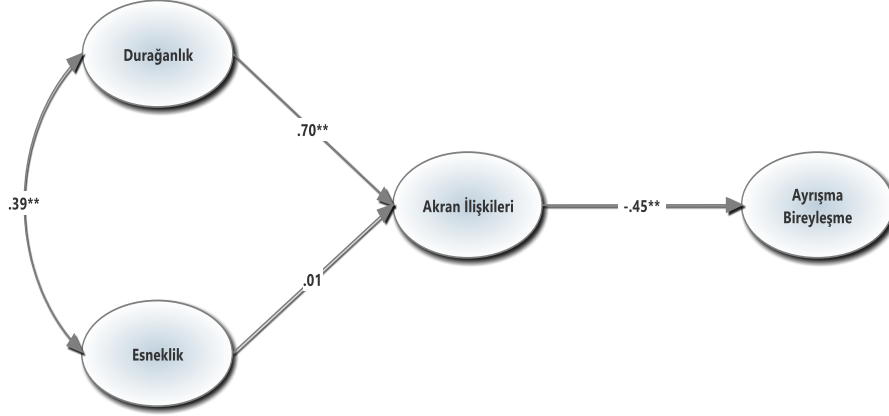
Yapılan model testinde aracılığın belirlenmesi amacıyla, Beş Faktör Kişilik Ölçeğinin Esneklik (dışadönüklük, gelişime açıklık) ve Durağanlık (nörotiklik, öz-denetim, uyum) değişkenlerinden ayrışma-bireyleşme değişkenine akran ilişkileri üzerinden dolaylı etkilerin anlamlılığı belirlenmiştir. Daha sonra, LISREL programında üretilen dolaylı etkilerin anlamlılığına ilişkin t- değerlerine başvurulmuştur. Ortaya çıkan sonuçlara göre, Durağanlıktan ayrışma-bireyleşmeye akran ilişkileri üzerinden giden dolaylı etkinin (.55) istatistiksel olarak anlamlı olduğu belirlenirken (t=2.62, p<.01), esneklikten ayrışma-bireyleşmeye akran ilişkileri üzerinden giden dolaylı etkinin (0.05) istatistiksel olarak anlamsız (t=.04, p>.05) olduğu belirlenmiştir.

Yapılan analizlere göre, yapısal modelde standardize edilmiş parametre değerlerine göre örtük değişkenlerde, Ayrışma-bireyleşme, Beş Faktör Kişilik Ölçeği boyutlarından Durağanlık arasında ($\phi = -.60$, p<.01) düzeyinde anlamlı bir ilişki saptanırken, Ayrışma-Bireyleşme ile Beş Faktör Kişilik



Ölçeği boyutlarından Esneklik ($\varphi = 0.05$, $p > .05$) arasında anlamlı bir ilişki bulunmamıştır. Ayrışma-bireyleşme ile akran ilişkileri arasında ($\varphi = -0.32$, $p < 0.01$) anlamlı bir ilişkinin görüldüğü ortaya çıkmıştır. Akran ilişkileri ile Beş Faktör Kişilik Ölçeğinin Durağanlık boyutu arasında ($\varphi = 0.52$, $p < 0.01$) ve Esneklik boyutu arasında ($\varphi = -0.30$, $p < 0.01$) anlamlı bir ilişki olduğu tespit edilmiştir.

Yapısal model-örtük değişkenlere ilişkin sonuçlar Şekil 6'de gösterilmiştir.



Şekil 6: Yapısal Model-Örtük Değişkenlere İlişkin Sonuçlar

Şekil 6'e göre, durağanlıktan akran ilişkilerine giden yol pozitif ($\varphi = .70$) anlamlı çıkarken, esneklikten akran ilişkilerine giden yol ($\varphi = 0.01$) anlamlı çıkmamıştır. Akran ilişkilerinden ayrışma-bireyleşmeye giden yol negatif ($\varphi = -.45$) anlamlı olduğu görülmektedir. Değişkenlerin t- değerleri ise, ayrışma-bireyleşme ölçeğinin alt ölçekleri nörotiklik için ($t = -6.89$), öz-denetim için ($t = 6.50$), dışadönüklük için ($t = 4.13$), gelişime açıklık için ($t = 4.23$) olarak çıkmıştır. Akran ilişkileri ölçeğinin alt ölçekleri iletişim için ($t = 4.67$), yabancılaşma için ($t = 2.14$), güven için ($t = 4.8$) olarak saptanmıştır. Ayrışma-bireyleşme ölçeğinin alt ölçeklerinin t- değerleri bölünme için ($t = 10.4$), farklılaşma için ($t = 11.05$) olduğu görülmektedir. Bu sonuçlar çerçevesinde, söz konusu modeldeki ayrışma-bireyleşme değişkenindeki varyansın %20'sinin, akran ilişkileri değişkenindeki varyansın ise, %50'sinin model tarafından açıklanabildiği belirlenmiştir. Şekil 6'dan anlaşılacağı üzere ergenlerin kişilik özellikleri ile ayrışma-bireyleşme arasında akran ilişkileri aracılık etmektedir.

Tartışma Sonuç ve Öneriler

Elde edilen sonuçlara göre, ergenlerin kişilik özellikleri ile ayrışma-bireyleşme arasındaki ilişkiye akran ilişkilerin aracılık ettiği ortaya çıkmıştır. Burada, ergenlerin kişilik özellikleri ile ayrışma-bireyleşme arasındaki ilişkide akran ilişkilerinin negatif yönde aracılık ettiği saptanmıştır.



Söz konusu, ergenlerin akran ilişkilerinin güçlü olması, ayrışma-bireyleşme ile ilgili daha az problem yaşayacakları değerlendirilmesi yapılabilir. Alanyazına bakıldığında, akran ilişkilerinin ayrışma-bireyleşme ile kişilik özellikleri ya da başka değişkenler arasında aracı rolü üzerinde araştırmacı tarafından herhangi bir çalışmaya rastlanmamıştır. Diğer taraftan, ayrışma-bireyleşmenin başka değişkenler üzerindeki aracı rolüne ilişkin çalışmaların literatürde yer aldığı görülmektedir. Aşağıdaki çalışmalar, ayrışma-bireyleşmenin aracı rolünün incelendiği araştırmalar örnek olarak gösterilebilir. Okula uyum ve anne-baba tutumları (Rakipi, 2015), Rakipi “Ebeveyn ilişkisi ile üniversiteye uyum arasındaki ilişkide ayrışma-bireyleşmenin aracı etkisini” incelediği bu çalışmada, farklı etnik kökene sahip, 18-20 yaş aralığındaki 150 ergenle çalışmıştır. Çalışmadan çıkan sonuçlara göre, otoriter anne-baba tutumlarının ergenin ayrışma-bireyleşme düzeyini olumsuz yönde etkilediği ve ayrışma-bireyleşmenin, sosyal uyum ve duygusal uyum üzerinde yordayıcı olduğu tespit edilmiştir. Ayrıca, ebeveyn ilişkisi ve üniversiteye uyum arasındaki ilişkide ayrışma-bireyleşmenin aracı etkisinin olduğu ortaya çıkmıştır.

Bağlanma ve uyum (Aslan, 2008), Aslan, “Bağlanma ve uyum arasındaki ilişkide ayrışma bireyleşmenin aracılığı” adlı doktora tezinde, üniversite 1. ve 4. sınıf öğrencilerinden oluşan 699 geç ergen ile çalışmıştır. Çalışmadan elde edilen sonuçlara göre, ebeveyne güvenli bağlanma ve kişisel uyum arasındaki ilişkide ayrışma-bireyleşmenin aracı olduğu ortaya çıkmıştır. Anne-babaya bağlanma ve üniversiteye uyum (Mattanah, Hancock ve Brand, 2004), “Ebeveyne bağlanma, ayrışma-bireyleşme, üniversiteye uyum: Bir yapısal eşitlik modellemesi” adlı çalışmalarında, 158 erkek 246 kız olmak üzere 404 üniversite öğrencisi üzerinde uygulama yapmışlar. Araştırma sonuçlarına göre, ebeveyne bağlanma ile okula uyum arasındaki ilişkide ayrışma-bireyleşmenin tam aracılık ettiği belirlenmiştir. Üniversite öğrencilerinin ebeveyne bağlanma düzeyleri arttıkça okula uyum düzeylerinin de artış gösterdiği ve ayrışma-bireyleşme düzeylerinin düştüğü ortaya çıkmıştır. Bu çalışmanın sonuçlarının, yapılan çalışma ile paralellik gösterdiği söylenebilir. Zira çalışmada ergenlerin akran ilişkileri güçlendikçe, ayrışma-bireyleşme ile ilgili daha az problem yaşadıkları tespit edilmiştir. Downing ve Nauta'nın (2010), “Üniversite öğrencilerinde bağlanma ve kariyer kararsızlığı arasındaki ilişkide ayrışma-bireyleşme, keşif ve kimlik dağılımı aracılığı” yaptığı çalışmada, ayrışma-bireyleşmeden kariyerle ilgili değişkenlere çizilen yol analizlerinde anlamlı bir ilişki bulunmamıştır. Ancak, ayrışma-bireyleşmenin, bağlanma ve kariyer kararsızlığı arasında aracılık ettiği ortaya çıkmıştır. Tokar, Withrow, Hall ve Moradi (2003), güvenli bağlanma ve kariyer kararsızlığı arasında ayrışma-bireyleşmenin aracılığı konusunu inceledikleri çalışmalarında, psikolojik ayrışmaları olumlu olan bireylerin güvenli bir bağlanmaya sahip oldukları ve kariyer kararsızlığını daha az yaşadıkları ortaya çıkmıştır.



Bu çalışmada, kişilik özellikleri ile ayrışma-bireyleşme arasındaki ilişkide, akran ilişkilerinin aracı etkisinin olduğunun saptanması ve bu aracılığın negatif yönde olması, ergenlerin akran ilişkilerinin güçlü olması, akran ilişkilerinin daha çok olumlu özellikler taşıması, insanlarla iletişim halinde olmayı gerektirmesi gibi özellikler taşıdığından kaynaklı olabilir. Benzer bir şekilde, ayrışma-bireyleşmenin daha çok bağımsız olmayı ya da ayrışma-bireyleşme ile ilgili problemlerin olması ve bireyin kendisi için yeni bir dünya oluşturmaya çalışması, ergenlerin kişilik özellikleri ile ayrışma-bireyleşme arasında akran ilişkilerinin negatif yönde aracılık etmesi üzerinde etkili olduğu değerlendirilebilir.

Sonuç

Ergenlerin kişilik özellikleri ile ayrışma-bireyleşme arasındaki ilişkinin varlığı, akran ilişkileri aracılığıyla sağlanmaktadır. Burada, ergenlerin kişilik özellikleri ile ayrışma-bireyleşme arasındaki ilişkiye akran ilişkilerinin negatif bir rolünün olduğu saptanmıştır. Ergenlerin akran ilişkileri yükseldikçe, ayrışma-bireyleşme puanlarının düştüğü ve daha az problem yaşadıkları söylenebilir. Akran ilişkileri güçlü olan ergenlerin, sağlıklı bir ayrışma-bireyleşme yaşadıkları, bağımsız hareket etmede herhangi güç durumu karşılaşmadıkları biçiminde yorumlanabilir.

Öneriler

Aşağıda alanda çalışan uzmanlara ve araştırmacılara dönük öneriler sunulmuştur.

- Ayrışma-bireyleşmenin daha detaylı bir şekilde ele alınması için, daha geniş örneklem ve farklı şehirlerdeki lise öğrencileri üzerinde araştırmalar gerçekleştirilebilir.
- Ayrışma-bireyleşme kavramının araştırmacılar tarafından farklı değişken ve dinamiklerle ele alınması, yerinde olacaktır. Ayrıca, ayrışma-bireyleşme üzerinde başka gelişmelerin/dinamiklerin aracı rollerinin olup olmadığına ilişkin, farklı değişkenlerin aracı rolünün araştırılması alanyazına katkılar sağlayabilir.
- Ayrışma-bireyleşme ile ilgili boylamsal çalışmaların yapılması konusunda araştırmacılar cesaretlendirilebilir.
- Araştırmanın modeli, geç ergenler üzerinde uygulanabilir. Bu bağlamda, akran ilişkilerinin kişilik özellikleri ile ayrışma-bireyleşme arasında aracı rolünün geç ergenler üzerinde etkisinin olup olmadığı sıranabilir.
- Araştırmacılara ayrışma-bireyleşme ile ilgili yeni ölçüm araçlarının geliştirilmesi önerilebilir.



- Araştırmacılar ilkököl döneminden itibaren ayrışma-bireyleşme ile benlik kavramı, akran ilişkileri ve kişilik gelişimi konularında araştırma yapmaları hususunda yönlendirilebilirler.
- Ergenlerle çalışan psikolojik danışmanlarının ayrışma-bireyleşme alanyazına hakim olmaları, liselerdeki psikolojik danışmanlık hizmetlerinin daha kaliteli sunulmasına katkı sağlayacağı değerlendirilebilir.

Kaynakça / Reference

American Psychological Association. (2018). *Personality*. Erişim tarihi 4 Mart 2018, <http://www.apa.org/topics/personality/>

Armsden, G. C., & Greenberg, M.T. (1987). The inventory of parent peer attachment: individual differences and their relationship to psychological well-being in adolescence. *Journal of Youth and Adolescence*, 16, 427-454.

Arnett, J. J. (2000). Emerging adulthood: A theory of development from the late teens through the twenties. *American Psychologist*, 55(5), 469-480.

Aslan, S. (2008). *Bağlanma ve uyum arasındaki ilişkide ayrışma bireyleşmenin aracılığı*. (Yayınlanmamış Doktora Tezi), Gazi Üniversitesi, Ankara.

Atkinson, R.L., Atkinson, R.C., Smith, E.E., Bem, D. J., & Hoeksema, S. (1999). *Psikolojiye giriş*. (A. Yavuz, Çev.). İstanbul: Arkadaş Yayınları.

Aquilino, W. S. (1997). From adolescent to young adult: A prospective study of parent-child relations during the transition to adulthood. *Journal of Marriage and the Family*, 59, 670-686.

Bayram, N. (2013). *Yapısal eşitlik modellemesine giriş AMOS uygulamaları*. İstanbul: Ezgi Kitabevi.

Benet-Martinez, V. B., & John, O. P. (1998). Los Cinco Grandes across cultures and ethnic groups: Multitrait multimethod analyses of the Big Five in Spanish and English. *Journal of Personality and Social Psychology*, 75(3), 729-750.

Blos, P. (1967). The second individuation process of adolescence. *Psychoanalytic Study of Child*, 22, 162-186.

Blos, P. (1979). *The adolescent passage*. New York: International Universities Press.



- Buhrmester, D. (1990). Intimacy of friendship, interpersonal competence, and adjustment during preadolescence and adolescence. *Child Development, 61*, 1101-1111.
- Büyüköztürk, Ş., Demirel, F., Erkan-Çakmak, Ö., Kılıç-Çakmak, E., & Karadeniz, Ş. (2014). *Bilimsel araştırma yöntemleri*. Ankara: Pegem Akademi Yayınları.
- Büyüköztürk, Ş., Çokluk-Bökeoğlu, Ö., & Şekercioğlu, G. (2012). *Sosyal bilimler için çok değişkenli istatistik SPSS ve LISREL uygulamaları*. (2. Baskı). Ankara: Pegem Yayınları.
- Byrne, B. M. (2016). *Structural equation modeling with AMOS: Basic concepts, applications, and programming*. New York: Routledge.
- Christenson, R. M., & Wilson, W. P. (1985). Assessing pathology in the separation-individuation process by an inventory. a preliminary report. *The Journal of Nervous and Mental Disease, 173* (9), 561-572.
- Crespi, T.D., & Sabatelli, R.M. (1993). Adolescent runaways and family strife: A conflict-induced differentiation framework. *Adolescence, 28*, 867-878.
- Çelik, H. E., & Yılmaz, V. (2016). *Yapısal eşitlik modellemesi temel-kavramlar-programlama*. (3. Baskı). Ankara: Anı Yayıncılık.
- Downing, H. M., & Nauta, M. M. (2010). Separation-individuation, exploration, and identity diffusion as mediators of the relationship between attachment and career indecision. *Journal of Development, 36*(3), 207-227.
- Erikson, E. (1960). Youth and the life cycle. *Child, 7*, 43-49.
- Floyd, F. J., & Widaman, K. F. (1995). Factoranalysis in the development and refinement of clinical assesment instruments. *Psychological Assessment, 7* (3), 286-299.
- Gallardo, L. O., Barrasa, A., & Guevara-Viejo, F. (2016). Positive peer relationships and academic achievement across early and mid-adolescence. *Social Behavior and Personality, 44*(10), 1637-1648.
- George, D., & Mallery, P. (2003). *SPSS for windows step by step: A simple guide and reference*. 11.0. Boston: Allyn & Bacon.
- Goldberg, L. R. (1993). The Structure of Phenotypic Personality Traits. *American Psychologist, 48*(1), 26-34.



Göral, F. S. (2002). *The second separation-individuation process of the turkish young adults: The relationships between the perceived maternal parenting attitudes, second separation individuation, expanding self and experiences in the romantic relationships*. (Yayımlanmamış Yüksek Lisans Tezi), Boğaziçi Üniversitesi, İstanbul.

Göral-Alkan, F. S. (2010). *Couplinthrough projective identification: bridging role of projective identivication in the associations among early pranting experience, personality construct and couple relationship*. (Yayımlanmamış Doktora Tezi), Orta Doğu Teknik Üniversitesi, Ankara.

Grotevant, H. D., & Cooper, C. R. (1985). Patterns of interaction in family relationships and the development of identity exploration in adolescence. *Child Develepment*, 56(2), 415-428.

Josselson, R. (1980). *Ego development in adolescence*. In J. Adelson (Ed.), *handbook of adolescent psychology*(pp. 188-210). New York: Wiley.

Hu, L., & Bentler, P. M. (1999). Cutoff criteria for fit indexes in coraiance structure analysis: Conventional criteria versus new alternatives. *Structural Equation Modeling*, 6, 1-15.

Kocayörük, E. (2010). A Turkish adaptation of the inventory of parent and peer attachment: the reliability and validity study. *Eğitim Araştırmaları-Eurasian Journal of Educational Research*, 40, 133-151.

Kline, R. B. (2005). *Principles and practice of structural equation modeling*: New York: Guilford Publications.

Lapsley, D. K., & Stey, P. (2010). Separation-individuation. In I. Weiner & E. Craighead (Eds.), *Corsini's Encyclopedia of Psychology*. New York: Wiley.

Lapsley, D.K., & Edgerton, J. (2002). Separation-individuation, adult attachment style, and college adjustment. *Journal of Counseling and Development*, 80, 484-492.

Larsen, R. J., Buss, D. M., Wismeijer, A., Song, J., & van den Berg, S. M. (2017). *Personality Psychology: Domains of Knowledge About Human Natura*. Boston: McCraw Hill Education.

Mahler, M. S. (1968). *Onhuman symbiosis and the vicissitudes of individuation*. New York: International Universities Press.

Mahler, M. S., Pine, F.,& Bergman, A. (1975). *The psychological birth of the infant*. New York: Basic Books.



Mahler, M. S., Pine, F., & Bergman, A. (2015). *İnsan yavrusunun psikolojik doğumu*. (A. N. Babaoğlu, Çev). İstanbul: Metis Yayınları.

Matannah, J. F., & Hancock, G. R. (2004). Parental attachment, separation-individuation, and college student adjustment: a structural equation analysis of mediational effects. *Journal of Counseling Psychology*, 51(2), 213-225.

McCrae, R. R., & Costa, P. T. (1997). Personality trait structure as a human universal. *American Psychologist*, 52(5), 509-516.

Orbach, I. (2007). From abandonment to symbiosis: A developmental reversal in suicidal adolescents. *Psychoanalytic Psychology*, 24(1), 150-166.

Özdamar, K. (1999). *Paket programlar ile istatistiksel veri analizi*. Eskişehir: Kaan Kitabevi.

Quintana, S. M., & Kerr, J. (1993). Relational needs in late adolescent separation-individuation. *Journal of Counseling & Development*, 71, 349-354.

Parker, J. G., & Asher, S. R. (1987). "Peer relations and later" personal adjustment: are low-accepted children at risk?. *Psychological Bulletin*, 102, 357-389.

Pine, F. (1992). Some refinements of the separation individuation concept in light of research on infants. *Psychanalytic Study of the Child*. 45, 179-194.

Pine, F. (1979). On the pathology of the separation-individuation process as manifested in later clinical work: An attempt at delineation. *Journal of the American Psychoanalytical Association*, 21, 633-645.

Rakipi, S. (2015). *Parenting styles: Their impact on adolescent separation and college adjustment*. (Unpublished Doctoral Thesis), Capella University, Minneapolis.

Rogers, D. L., & Ross, D. D. (1986). Encouraging positive social interaction among young children. *Young Children*, 41(3), 12-17.

Rubin, K. H., Bukowski, W., Parker, J., ve Bowker, J.C. (2008). *Peer interactions, relationships, and groups*. In Damon, W. & Lerner, R. (Eds), *Developmental psychology: An advanced course*. New York: Wiley.

Sabaka, S. M. (2009). *Psychometric integrity of a measure of dysfunctional separation-individuation in young adolescents*. (Unpublished Doctoral Thesis), Ball State University, Muncie.



Schermelleh-Engel, K., Moosbrugger, H., & Müller, H. (2003). Evaluating the fit of structural equation models: Tests of significance and descriptive goodness-of-fit measures. *Methods of Psychological Research Online*, 8 (2), 23-74.

Sümer, N., Lajunen, T. ve Özkan, T. (2005). Big Five Personality Traits as the distal predictors of road accident involvement. G. Underwood, (Ed.), *Traffic and transport psychology: Theory and application içinde* (215-227). Elsevier.

Stanton-Salazar, R. D., & Spina, S. U. (2005). Adolescent peer networks as a context for social and emotional support. *Youth & Society*, 36(4), 379-417.

Sümer, N. (2000). *Yapısal eşitlik modelleri: Temel kavramlar ve örnek uygulamalar. Türk Psikoloji Yazıları*, 3(6), 49-74.

Şahin, B., & Taşkaya, S. (2010) Sağlık çalışanlarının örgütsel adalet algılarını etkileyen faktörlerin yapısal eşitlik modeli ile incelenmesi.. *Hacettepe Sağlık İdaresi Dergisi*, 13(2), 86-109.

Şimşek, Ö. F. (2007). *Yapısal eşitlik modellemesine giriş: Temel ilkeler ve LISREL uygulamaları*. Ankara: Ekinoks Yayınları.

Tofani, L. R. (2007). *Complex separation, individuation processes, and anxiety disorders in young adulthood*. In F. Shapiro, F. W. Kaslow & L. Maxfield (Eds.), *Handbook of EMDR and family therapy processes* (pp. 265-283). New Jersey: John Wiley and Sons.

Tokar, D. M., Withrow, J. R., Hall, R. J., & Moradi, B. (2003). Psychological separation, attachment security, vocational self-concept crystallization, and career indecision: A structural equation analysis. *Journal of Counseling Psychology*, 50(1), 3-19.

Ullman, J. B. (2001). Structural equation modeling . In Tabachnick, B. G., & Fidell, L. S. (2001). *Using multivariate statistics* (653-771). Boston: Allyn and Bacon.

Vitaro, F., Boivin, M., & Bukowski, W. M. (2011). *The role of friendship in child and adolescent psychosocial development*. In K. H. Rubin, W. M. Bukowski, & B. Laursen (Eds.), *Social, Emotional, and personality development in context. Handbook of peer interactions, relationships, and groups* (pp. 568-585). New York: Guilford Press.

Weinber, L. (1991). Infant development and the sense of self: Stern vs. Mahler. *Clinical-Social- Work Journal*, 19(1), 9-22.

