

Kaya Resimleri Örneğinde Borluk Vadisi Ekolojisinin Yansıması: Bir Eski Çağ Kesiti

Ayhan Yardımcıel¹, Emine Gizlenci²

¹ Eskiçağ Tarihçisi, Kafkas Üniversitesi Sarıkamış Turizm Fakültesi Turizm Rehberliği Bölümü, Kars.

² Arkeolog

Yayın Kodu (Article Code): 9-2A-10

Ekoloji canlıların birbirleri ve çevreleriyle ilişkilerini inceleyen bilimdir. Ekoloji, Yunanca *oiko* ve *logia* yani “çevre” ve “bilim” kelimelerinin bir araya gelmesiyle oluşmuştur. Canlı ve cansız bu çevrenin tamamına ise ekosistem denmektedir.

Güney Kafkasya stratejik konumu ve bir geçiş güzergâhı olması sebebiyle birçok ekosistemi içinde barındırmaktadır. Bunlardan en önemlilerinden birisi de Borluk Vadisi'dir. Borluk Vadisi, Kars merkeze 5 km. mesafede bulunan bir yerleşim yeridir. Borluk Deresi'nin açtığı vadinin bitiminde bulunan ve Azat Höyük olarak bilinen yerleşim yeri, su kaynakları açısından son derece zengindir. Vadinin uzunluğu 11 km. olup, Kars'a doğru uzanan ucunun batı kısmında Azat Köyü ile Azat Höyük ve doğu ucunda ise Mağaracık Köyü ile Harman Tepe Höyük bulunmaktadır. Borluk Vadisi içinde akan derenin özellikle Güney cephesindeki bazalt kayalıklar üzerinde bulunan kaya resimleri oldukça önemlidir. Çeşitli hayvanların ve av sahnelerinin betimlendiği bu kaya resimleri Türkiye'de bir şehir merkezine en yakın olan kaya resimleridir. Bu bölge tam bir ekosistem özelliği göstermektedir. Burada canlı ve cansız varlıkların birbirleriyle ve çevreleriyle olan ilişkileri rahat bir biçimde gözlemlenmektedir. Bununla birlikte bu doğal coğrafi üniteye verilen zararları da fark etmek mümkündür. Bu tebliğde burada bulunan kaya resimleri üzerinden Borluk Vadisi'nin ekosistemdeki yeri ve önemi üzerinde durularak tarihi ve arkeolojik yönüne dikkat çekilecektir.

A Reflection of Borluk Valley's Ecology in Rock Paintings: a View af Prehistory

Ecology is the science which studies the relationships of living beings with each other and with their environment. Either living or non-living, this environment as a whole is called an ecosystem. The term ecology is client by the combination of the Greek words *oiko* and *logia* which mean environment and science, respectively. Because of its strategic position and of the fact that it is a frequently used route, Southern Caucasia hosts numerous ecosystems. One of the most important of those is Borluk Valley. This valley is a settlement at a distance of 5 km to the central Kars, situated at the south of that part of the 4th km of the Kars-Erzurum highway which curves like a bow.

A mound which is located at the end of the valley carved by Borluk Stream is very rich in terms of water resources. The length of the valley is 11 km and it is surrounded by Azat Village and Azat Mound to its west and Mağaracık Village and Harman Tepe Mound to its south. And the stream which runs between these two newer and older settlements is called Borluk Stream. On the basalt rocks particularly at the southern front of the stream that flows through Borluk Valley, there are diverse and important rock paintings. Depicting various animals and hunting scenes, these paintings are known to be the ones which are located closest to a city centre in Turkey. This region is a complete ecosystem. Here, the relationships of living and non-living entities with each other and with their environment can be observed very easily. It is also possible, however, to notice the damages inflicted on this natural geographical unit. The basalt rocks here were destroyed during the construction of an airport additional building.

In order for a region with specific boundaries in the nature to display ecosystem features, a network of relationships based on the interactions of living and non-living beings is needed. Therefore, the localities where humans, animals and the nature intertwine and interact gain importance in this sense. Borluk Valley is one of those localities.

Sunuş:

Doğa içinde sınırları belirli bir bölgenin ekosistem özelliği göstermesi için canlı ve cansız varlıkların etkileşimine bağlı bir ilişkiler ağına ihtiyaç vardır. Dolayısıyla insan, hayvan ve doğanın bizatihi kendisinin içi içe girip birbirlerini etkiledikleri veya birbirinden etkilendikleri lokal bölümler bu anlamda önem kazanmaktadır. İşte bu bölümlerden birisi Borluk Vadisi'dir (Lev. 1). Borluk Vadisi'nin de içinde bulunduğu Güney Kafkasya İlk ve Orta-Son Tunç Çağı'nda iki kültürün orijin bölgesini oluşturan özel bir coğrafyadır. (Yardimciel, 2015a: 42) Bu kültürler İlk Tunç Çağı'nda var olan Kura-Aras Kültürü (Işıklı, 2011: 15) ve Orta-Son Tunç Çağı'nda var olan Aras Boyalıları Kültürü'dür. (Yardimciel, 2015b: 28) Bu sebeple bu bölgede yapılacak her araştırmaların bölge tarih ve arkeolojisine önemli katkıları olacaktır.



Levha 1. Azat Höyük'ten Borluk Vadisi.

Borluk Vadisi içinde barındırdığı, höyük, kaya resimleri, nekropol alanı gibi arkeolojik verilerle önemli bir merkez görünümündedir. İnsanların, hayvanların ve doğanın iç içe geçtiği bu vadiye eşsiz kaya resimlerinin varlığı bizlere başlangıcından itibaren insanoğlunun doğaya ilgisi olduğunu göstermektedir. (Lev. 2).



Levha 2. İkisu Mevkii kaya resimlerinden dağ keçisi betimlemesi.

Kaya resimleri ekolojik ilişkiler ağının en somut örnekleridir. Bu resimler vadinin tek bir yerinde olmayıp; *Kervan Resimleri*, *Katran Kazanı* ve *İki Su Arası* mevkilerinde bulunmaktadır. (Belli, 2007: 32-33) İnsanlar kendileri dışında bulunan canlıların resimlerini vurgu ve kazıma tekniği ile ekosistemin bir diğer parçası olan kayalar üzerine betimlemişlerdir. Borluk Vadisi aynı zamanda günümüzde modern Kars Kenti'ne en yakın prehistorik yerleşmeye sahiptir. Bu yerleşme yeri ise Azat Höyük 'tür (Lev. 3). Höyük, kaya resimlerinin olduğu vadiye yer alması açısından önemlidir. Katran Kazanı olarak bilinen pano ile höyüğün arası sadece 500 m.'dir. Bunun dışında höyük vadiye hâkim bir noktada olup vadinin batı yönündeki bitiş noktasındadır. 1941 yılında Prof.Dr. Kılıç Kökten tarafından tespit edilen yerleşme yerinin diğer ismi ise Dünder Tepe'dir. (Kökten, 1945: 474). Azat Höyük'te aynı bilim insanı tarafından 1952 yılında sondaj çalışmaları yapılmıştır. Bu sondajlar sırasında İlk Tunç Çağı Kura-Aras Kültürü'ne ait arkeolojik buluntulara ulaşılmıştır. Orta Tunç Çağı Aras Boyalıları Kültürü'ne ait arkeolojik buluntular tarif edilse de bunlar Hitit malzemeleri olarak tanımlanmışlardır (Kökten, 1945: 474). Oysaki günümüz tarih ve arkeoloji bilimlerinin çalışmaları ışığında Hitit İmparatorluğu'nun Güney Kafkasya'nın bu bölümüne etki etmediği bilinmektedir (Özfiat, 2001: 1-7).



Levha 3. Borluk Vadisi'nin batı ucunda bulunan Azat Höyük.

Höyük ve burada bulunan kaya resimlerinin tarihlemesini yapabilmek ve aralarındaki analogiyi kurabilmek adına 2015-2016 yılında bu bölgede çalışılmıştır. Höyük etrafından toplanan malzemeler en erken Kura-Aras Kültürü'nü işaret etmektedir¹. (Lev. 4) Bununla birlikte bu araştırma sırasında vadide bulunan kaya resimlerinin Mağaracık Köyü (Lev. 5) ile başlayıp Azat Köyü'ne kadar uzandığı görülmektedir (Bkz. Harita 1).

Vadide pano halinde birden çok olan resimler dışında çalışma bölgemize yakın ancak vadi dışında olan tekli resimlerin betimlendiği kaya resimleri de tespit edilmiştir (Lev. 6).



Levha:4.1. Kura-Aras Kültürü Taşınabilir ocak altı.

¹ Bu araştırmanın verileri, Türkiye Cumhuriyet Kültür ve Turizm Bakanlığı, Kültür Varlıkları ve Müzeler Genel Müdürlüğü'nün 17.10.2014 tarih ve 199305 sayılı izni doğrultusunda üyesi bulunduğum Kars-Iğdır İl ve İlçeleri Yüzey Araştırması'ndan elde edilmiştir. (Yüzey Araştırması Başkanı Yrd.Doç.Dr. Akın Bingöl'e verdiği yayın hakkı için minnettarız.)



Levha:4.2. Kura-Aras Kültürü'ne ait çömlek.



Levha:4.3. İşlenmiş kemik alet
(Höyüğün güney eteği).



Levha:4.4. Kemik Amulet
(Höyüğün kuzey eteği).

Bu işlenmiş kemik objeler yüzey buluntuları olup dönemleri konusunda kesin hüküm vermek olanaksızdır. Ancak höyük ve civarında yoğun bir Kura-Aras Kültürü kalıntısı olduğu da gözlerden kaçırılmamalıdır.



Levha:4.5. Azat höyük'ten Demir Çağı'na ait matara (Kars Müzesi).



Levha:4.6. Demir Çağı'na ait metal bilezik
(Kars Müzesi).



Levha:4.7. Kemikten ağırşak
(Kars Müzesi).



Levha 5. Borluk Vadisi'nin doğu ucunda bulunan Mağracık Köyü'ndeki resimlerden bir süvari betimlemesi.



Levha 6. Borluk Vadisi'nde olmayan ancak vadiye yakın köy altı mevkiindeki süvari betimlemesi.

Bölgenin denizden yüksekliği 1830 metredir. Resimler ortalama olarak vadi tabanından 10-15 m. Yükseklikte bulunan andezit kayaların özellikle güney yamaçlarında bulunmaktadır. Kar, yağmur, güneş, rüzgâr bazen ise insanoğlu etkisi ile resimlerin tahrip olduğu anlaşılmaktadır (Belli, 2011: 80).

Höyük ve civarından elde edilen arkeolojik buluntular, Borluk Vadisi kaya resimlerinin en erken M.Ö. 3.000 yıllarındaki türler hakkında bilgiler verdiğini göstermektedir (Lev.7).



Levha 7: Kervan Resimleri panosunda 4 insan, 9 dağ keçisi, 3 koyun, 4 sığır, 2 domuz ve 1 geyik bulunmaktadır. Panonun en alt kısmında ve solda bulunan canlı türü saptanamamıştır. Kervan Resimleri ismi Azat Köyü sakinlerince kullanılmış ve literatüre bu şekilde geçmiştir.

Çoğu kazıma ve vurgu tekniği ile yapılan resimlerin bazıları sağa bazıları ise sola doğru betimlenmiştir. Kaya yüzeyinde bu bölgede insanlar tarafından avlanan ve soyu tükenen geyikler ile domuz gibi sayıları oldukça azalan kara hayvanları bulunmaktadır. (Belli, 2007: 33-Belli, 2012: 19) Benzer kaya resimleri Kars coğrafyasında Alem Vadisi (Lev.8) ve Kağızman (Lev.9) gibi farklı bölgelerde bulunmaktadır.

Bazı akademisyenler ve bölge sakinleri andezit kayalara betimlenen hayvan türlerinin ve özellikle de geyiklerin bu bölgede yaşadığına inanmamaktadır. Ancak betimlenen hayvan faunasının bölge ile olan analogisi M.Ö. 3000 yıllarında bölgenin ilk sakinleri tarafından çok net bir biçimde burada bulunan andezit kayalıklara işlenmiştir. Bilim insanları olarak, bölgede bulunan bu taşınmaz arkeolojik eserlerin izini sürme görevi ile yaptığımız araştırmalarda bir geyik boynuzuna ulaşılmıştır. Azat Köyü içindeki bir hafriyat çalışması sırasında ortaya çıkan bu geyik boynuzu, kervan resimleri panosunda bulunan geyiğin boynuzu ile benzerliği şaşırtıcı derecededir (Lev.10). Bu tespit ile andezit kayalara betimlenmiş hayvan türlerinden geyiklerin arkeolojik bir buluntu ile somutlaştırılması sağlanmıştır.



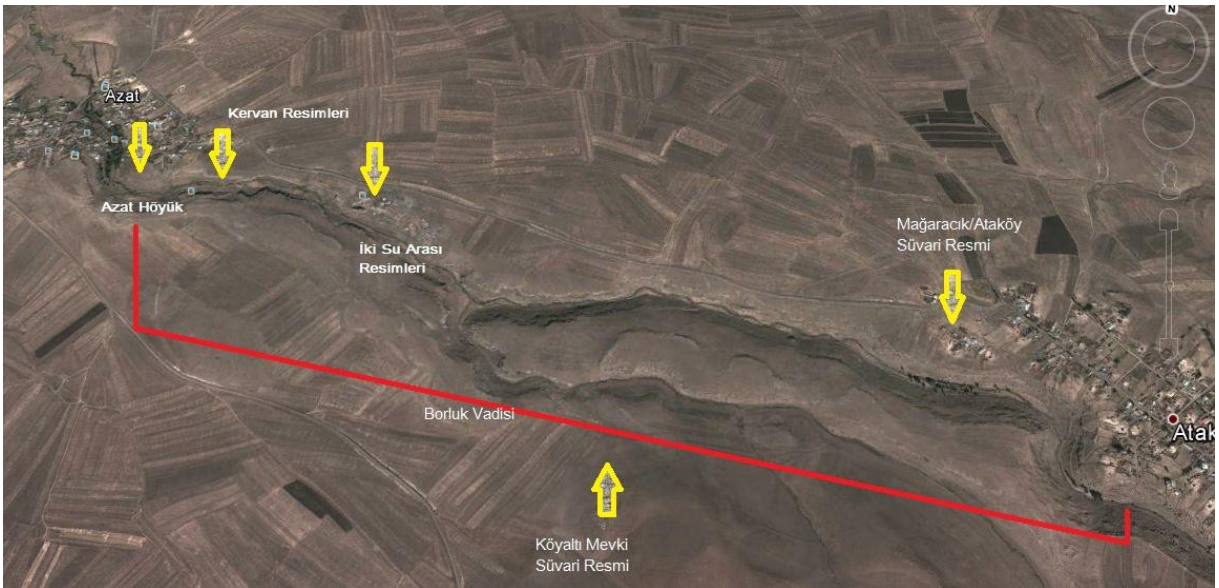
Levha 8. Alem Vadisi'nden geyik betimlemesi (K.Zeynelabidin Yaşlı).



Levha 9. Kağızman küçük panodan kaya resimleri (K.Zeynelabidin Yaşlı).



Levha 10. Azat Höyük'ten kızıl erkek geyiğe ait boynuz parçası.



Harita 1. Borluk Vadisi, Azat Höyük ve Kaya Resimlerinin Lokalizasyonu.

Sonuç:

Güney Kafkasya coğrafyası içinde yer alan Kars topraklarında insanlar yüksek platolar arasında yaşam alanı bulurken, bu yaşam alanları aynı zamanda ekolojik üniteler olarak karşımıza çıkmaktadır. Özellikle Borluk ve Âlem gibi vadilerin erken dönemlerde yaşam alanları olarak seçildiği görülmektedir. Borluk Vadisi'ne yoğunlaşan çalışmalarımızda bölgenin en az 5.000 yıldır bir yaşam döngüsüne sahne olduğu anlaşılmaktadır. Burada M.Ö. III. Binyıl ile özdeşleştirilen Kura-Aras Kültürü için karakteristik arkeolojik buluntuların ele geçirilmesi bu düşünceyi ispatlar niteliktedir.

Bu süreç içinde insanoğlu kendisinden farklı olan hayvanları ekolojik ünitenin diğer partneri olan kayalara işleyerek betimlemiştir. Dişi ve erkek geyikler, domuzlar, dağ keçileri vb. hayvan betimlemeleri bize bölgenin binlerce yıl önceki canlı faunası hakkında bilgi vermektedir. Kaya resimleri üzerine yaptığımız incelemeler sırasında tespit edilen geyik boynuzu, konunun uzmanı² tarafından kızıl erkek geyik olarak tanımlanmıştır. Bu tespit ve tanımlama sonrasında bölge halkının kaya resimlerine olan ilgisi artmış, bu eşsiz ekolojik ünitenin korunmasına yönelik bir duyarlılık gelişmiştir. Bu tür coğrafi bölgelerin daha detaylı incelemeleri geçmiş toplumların sosyo kültürel ve sosyo ekonomik ilişkiler ağının daha iyi netleşmesini sağlayacaktır.

Kaynakça:

Belli O 2011. “Kars Bölgesi’nde bulunan tarih öncesi çağa ait kaya üstü resimleri ve Urartular”, Gazi Kars Şehrengizi Bildiriler Kitabı, s.79-102, Kars.

Belli O 2012. 12.000 Yıllık Yerleşim Merkezi Kars. Kars Bölgesi’nde Kaz Kültür ve Kaz Etinden Yapılan Geleneksel Yemekler, Belli Eğitim, Kültür, Tarih ve Arkeoloji Araştırma Merkezi Yayını No: 1, İstanbul.

Işıklı M 2011. Doğu Anadolu Erken Transkafkasya Kültürü. Arkeoloji ve Sanat Yayınları, İstanbul.

Kökten K 1945. Kuzeydoğu Anadolu Prehistoryasında Bayburt Çevresinin Yeri. *Ankara Üniversitesi Dil Tarih ve Coğrafya Fakültesi Dergisi*, 3 (5): 465-505.

Özfırat A 2001. Doğu Anadolu Yayla Kültürleri, Arkeoloji ve Sanat Yayınları, İstanbul.

Yardımcıel, Ayhan 2015a. “Güney Kafkasya’da Kurgan Kültürü (Yığıma Taş Mezarlar), *Yeni Türkiye*, 72: 42-46.

Yardımcıel, Ayhan 2015b. Orta ve Son Tunç Çağı’nda Orta Aras Havzası, Kafkas Üniversitesi Sosyal Bilimler Enstitüsü, Eskiçağ Tarihi Doktora Tezi, Kars.

² Geyik boynuzunu tanımlayan Mardin Artuklu Üniversitesi Antropoloji Bölümü Öğretim Görevlisi Abu Bakar SIDDIQ’a teşekkür ederiz.