

Araştırma Makalesi/Research Article

**TÜRKİYE’NİN I. DÜZEY BÖLGELERİNDE GÖÇ İSTATİSTİKLERİNİN
DEĞİŞİM ANALİZİ (2007-2017)**

*ANALYSIS OF CHANGE IN TURKEY'S LEVEL I REGIONAL MIGRATION
STATISTICS (2007-2017)*

Çiğdem ÜNAL*

Geliş Tarihi: 19.03.2019
Received

Kabul Tarih: 29.11.2012
Accepted

ÖZ: Göç olgusu, toplumların sosyo-kültürel, ekonomik, politik gibi tüm yapısı ile doğrudan ilişkili olan ve etkileyici bir olaydır. Göçün ölçülmesini sağlayan en temel araçların başında net göç miktarları ve net göç hızları gelmektedir. Bu veriler, başlangıçta bir sahanın nüfusunun artışı veya azalışındaki etkenleri açıklayan en önemli unsurlar olarak görülebilir. Ancak demografik yapıdaki ve mekânsal dağılımındaki değişimleri ortaya koyması açısından, göçün farklı şekillerde analiz edilmesi zorunluluğu vardır. Göç etkililiği ve göç devinim hızı bu ölçümlerden birisidir. Bu çalışmada Türkiye’nin I. Düzey Bölgelerinde, 2007-2017 yılları arasında yaşanan göç olgusunun önemli göstergelerinden olan, göç devinim hızı, göç etkililiği, nüfus devinim ile net göç hızları değişimleri tespit edilmiştir. Ayrıca bu ölçümlere bağlı kalınarak Bölgelerin göç analizleri yapılmıştır. Son on yılın verilerine göre (2007-2017) *Güneydoğu, Ortadoğu, Kuzeydoğu ve Orta Anadolu Bölgelerinde* göç devinimleri genellikle negative yönlüdür. İç göçlerin nüfus değişimi üzerindeki etkisini ortaya koyan *Nüfus Devinim Hızında*; en yüksek nüfus devinimi Doğu Karadeniz ve Kuzeydoğu Anadolu Bölgesinde ortaya çıkmıştır. On veri döneminin ortalamasına göre, net göç etkililiği pozitif olan bölgelerin başında *İstanbul, Batı Marmara, Ege, Doğu Marmara ve Batı Anadolu* gelmektedir. İstanbul’un son iki dönemine ait göç tablosunda bazı değişimler gözlenmektedir.

Anahtar kelimeler: Göç etkililiği, göç devinim hızı, nüfus devinimi, analiz

ABSTRACT: Migration is an influential incident that is directly related with the socio-cultural, economic and political structures of the societies. The net amount of migration and the migration rate are the main tools that are used to measure the migration. These tools can be seen as the most important factors that explain the reasons of the decrease or the increase in a population. However, to be able to understand the changes in the demographic structures and in the spatial distributions, migrations have to be analyzed in different ways. Migration effectiveness and migration turnover rate are two of these different ways. In this research, the migration effectiveness, the migration turnover rate, population turnover and the net migration rates which are the important indicators of the migration in Turkey’s first level regions during the years between 2007 and 2017 are determined. Also, by using these indicators, migration analyses of the regions are done. According to the data obtained

* Prof. Dr., İzmir Kâtip Çelebi Üniversitesi, cigdem.unal@ikc.edu.tr, ORCID: 0000-0003-0515-495X

between 2007 and 2017, the migration turnover rates in the Southeast, Middle East, Northeast and Middle Anatolia regions are generally negative. The *Population Turnover Rate* which explains the effects of inner migrations on the population exchange shows that the highest population turnover occurs at the regions of Eastern Black Sea and Northeastern Anatolia. According to the average value of ten different data periods, Istanbul, West Marmara, East Marmara, Aegean and West Anatolian are the leading regions where net migration effectiveness is positive. Some changes are observed in the immigration charts of the last two periods of Istanbul.

Key Words: Migration effectiveness, migration turnover rate, population turnover, analysis.

1. GİRİŞ

Yirminci yüzyılın ikinci yarısında, ülke içi ve ülkeler arasında yaşanan göçler yeniden şekillenmeye başlamış ve özellikle gelişmekte olan ülkelerde, mekânsal değişimle birlikte ekonomik yapıya da yeni bir düzen verilmesi gerekliliği ortaya çıkmıştır. Gelişmekte olan ülkelerin önemli bir bölümünde hızlı nüfus artışları ve işsizlik, sürekli bir sorun olmaya devam etmiştir. Bu duruma demografik dönüşümün sonuçları da eklenince, göçler hem ekonomik hem de toplumsal bir boyut kazanmıştır.

Göç olgusu, toplumların sosyo-kültürel, ekonomik, politik gibi tüm yapısı ile doğrudan ilişkili olan ve etkileyici bir olaydır (Mutluer, 2003;9). Bir ülkede iller arasında görülen ekonomik gelişme farklılığı, zamanla bölgeler arasında da belirgin bir farklılığa yol açabilir. Büyük kentlerde başlayan sanayileşme süreciyle, kırsal alanlardan bu şehirlere doğru göç hareketi başlamış ve yaşanan bu süreçte itici ve çekici faktörler etkili olmuştur. İtici faktörleri ekonomik, eğitim, sağlık, sosyal ve kültürel anlamdaki yetersizlikler, bazen de, zorunlu göç olarak adlandırılan savaş ve terör oluşturmaktadır. Çekici faktörler ise; iş olanakları, eğitim ve sağlık hizmetleri, daha iyi yaşam koşulları gibi unsurlardan oluşur. Çekim odağı olan kentlerin nitelik ve nicelikleri, mevcut toplumsal ve kültürel sistemlerin etkisi altında şekillenmiş, farklılaşmış ekonomik gelişmişlik derecelerine sahiptir. Farklı coğrafyalarda, farklı mekânsal görüntüler ortaya koyan bu yerleşmeler yaşanan göç olgusuyla değişime uğramakta ve daha karmaşık bir görünüm sergilemektedirler.

Türkiye’de iç göçlerle birlikte kentleşme çok hızlı bir şekilde artmaktadır. TÜİK’in yayınlamış olduğu son on yılın verilerine bakıldığında her yıl yaklaşık 2 milyon kişinin iç göç hareketine katıldığı görülmektedir. Bölgesel farklılıklardan kaynaklanan bu göç aynı zamanda yeni bölgesel farklılıklara da neden olmaktadır. Yakar’ın yaptığı araştırma sonuçlarına göre, Türkiye’de 2013 yılı itibariyle ikamet ettiği ilde kayıtlı olmayan 30.587.822 kişi (%40,1) bulunmaktadır. Bu değer, her 10 kişiden 4’ünün en az bir defa iller arasında yer değiştirdiğini, daha doğrusu nüfusa kayıtlı olduğu yerde yaşamadığını göstermektedir(Yakar, 2015; 36). 2017

yılında tarafımızdan yapılan bir araştırmada “İstanbul, İzmir ve Ankara’da net göç hızının ekonomik sorunlara bağlı olarak yıllar arasında belirli oranlarda dalgalanma gösterdiği; son yıllarda Ankara ve İzmir’in net göç hızının belirli oranlarda yükseldiğini, buna karşılık İstanbul’da ise bir düşüş olduğu” sonucuna ulaşılmıştır (Ünal, 2017;136).

Göçün ölçülmesini sağlayan en temel araçların başında net göç miktarları ve net göç hızları gelmektedir. Başlangıçta bir sahanın nüfusunun artışı veya azalışındaki etkenleri açıklayan en önemli unsur olarak görülse de; demografik yapıdaki ve mekânsal dağılımındaki değişimleri ortaya koymasından, göçün farklı şekillerde analiz edilmesi zorunluluğu ortaya çıkar. Örneğin bir sahada, gelen ve giden nüfus sayısı çok yüksek olmasına rağmen; net göç hızı düşük görülebilir. Bu durumda göç devinim hızının hesaplanması analizi daha doğru sonuca götürür. *Göç devinim hızı*, Brüt göç miktarı ile net göç miktarının oranlamasıyla elde edilir. Dennet ve Stillwell(2008;28)¹; şimdiye kadar kullanılan net göç değişkenleri (miktarlar ve oranlar) nüfusun istikrarının bir ölçüsü olduğunu kabul etmişlerdir. Ancak doğal doğum ve ölüm gibi bileşenlerin değişmesinin de, iç göçler üzerindeki etkisinin göz ardı edilmemesi gerektiğini söylemişlerdir.

Göçün ölçüldüğü bir diğer yöntem, göç etkililiği oranıdır. Bu yöntem aslında iç göçlerin toplamını anlatmaktadır. Basitçe ifade edildiğinde göç etkililiği, net göç miktarının brüt göç miktarına bölünmesiyle bulunur ve elde edilen rakam yüz ile çarpılır (Özgür, 2010;56).Net göç miktarı, göçü, toplam nüfusa göre standartlaştıran bir ölçektir, bu yüzden çok ideal değildir. Net göç; gelen nüfustan giden nüfusun çıkarılmasıyla elde edilir. Brüt göç ise bir yere gelenlerle o yerden ayrılanların toplamını ifade etmektedir. Ancak göç etkililiği, net göç ve brüt göç arasındaki bu ilişkiyi ortaya koymasından açısından önemlidir (Stillwell ve Hussain, 2010;1383).

2. AMAÇ VE YÖNTEM

Bu araştırmada Türkiye’nin I. Düzey Bölgelerinde², 2007-2017 yılları arasında yaşanan göç olgusunun önemli göstergelerinden olan; göç devinim hızı ve

¹Chromeextension://oemmnrcbldboiebfnladdacbfmadadm/https://s3.amazonaws.com/academia.edu.documents/ Erişim tarihi: 19.02.2019.

²Ülkemizin sosyo-ekonomik yapısıyla ilgili her türlü istatistik veriyi elde etme işi yasayla kendisine verilen Devlet İstatistik Enstitüsü, bölgesel istatistiklerin toplanması, geliştirilmesi, bölgelerin sosyo-ekonomik analizlerinin yapılması, bölgesel politikaların çerçevesinin belirlenmesi ve Avrupa Birliği Bölgesel İstatistik Sistemine uygun karşılaştırılabilir istatistik veri tabanı oluşturulması amacıyla ülke çapında İstatistik Bölge Birimleri Sınıflandırması yapmıştır. “Büyük İstatistik Bölgeler” olarak nitelendirdiğimiz

göç etkinliğinin değişim analizi ortaya konulmuş, nüfus devinim ile net göç hızları arasındaki ilişkiler saptanmaya çalışılmıştır. Araştırmanın veri kaynaklarını TÜİK'in (Türkiye İstatistik Kurumu) Adrese Dayalı Nüfus Kayıt Sisteminde yayımlanmış olduğu 2007-2017 dönemi göç istatistikleri oluşturmuştur. I. Düzey (12 bölge) bazında yayınlanan istatistik veriler önce tablolaştırılmış, sonra her bölge ve her dönemin ayrı ayrı; göç devinim ve nüfus devinim hızı ile göç etkinlikleri hesaplanmıştır. Elde edilen verilerle, hem her bölgenin son on yıllık döneme ait değişimini ortaya konulmuş hem de bölgeler arasındaki benzerlik ve farklılıkların değişimi analiz edilmiştir.

Göç devinim hızı; $MTR = [(M1+M2):(M1-M2)] \times 100$

Göç etkinliği; $MER = [(M1-M2):(M1+M2)] \times 100$

Nüfus devinim hızının hesaplanmasında; $NDH = [(M1+M2) : TN] \times 100$

Formülleri kullanılmıştır. MTR: Göç devinim hızı, MER: Göç etkinliğini, M1 Gelen nüfusu yani bir sahanın aldığı göçü, M2 Giden nüfusu yani bir sahanın verdiği göçü, TN ise toplam nüfusu ifade etmektedir.

Göç olgusunun ortaya konulmasını sağlayan çeşitli yöntemlerin olduğunu daha önce ifade etmiştik. Özellikle içeriye ve dışarıya göç hızlarının hesaplanmasında; bir yerden ayrılan ve o yere dışarıdan gelen nüfus arasındaki bağlantıyla "net göç" değerlerine ulaşılır. Gelen nüfustan giden nüfus çıkarıldığında net göç miktarı bulunur. Çıkan değerler negatif ise; gelen nüfusun giden nüfustan daha az olduğu; pozitif ise gelen nüfusun giden nüfustan daha fazla olduğu sonucuna ulaşılır. Net göç miktarlarının yıl ortası nüfusa bölünüp 100 veya 1000 ile çarpılması sonucunda net göç hızı elde edilir. Ancak bu rakamlar, göç hareketinin büyüklüğünü ortaya koyma açısından yetersiz kalabilmektedir. Dolayısıyla bu araştırmada, Bölgelerdeki göçün boyutlarını daha net biçimde gösterebilmek için *göç devinim ve göç etkinliği* hesaplanmıştır.

Hem gelen nüfusun hem de giden nüfusun fazla olduğu bazı bölgelerde; göç katılanların sayısının yüksek olmasına rağmen net göç oranları düşük çıkmaktadır. Örneğin İstanbul Bölgesinde 2017-2017 yılından net göç miktarı 839 bin kişinin üzerinde olmasına rağmen net göç hızı %0,7 olarak hesaplanmıştır. Buna karşılık aynı tarihte Batı Marmara Bölgesinde net göç miktarı 243 bin kişi iken; net göç hızı %10,1'dir. Dolayısıyla gelen ve giden nüfus arasındaki farkın belirlenmesi ve bu açıdan göçün boyutlarının ortaya konulması için göç devinim hızı hesaplanması önemlidir. Bunun dışında araştırmada, Bölgelerdeki göç hareketlerinin nüfus değişimi üzerindeki etkisini daha iyi ortaya koyabilmek Plane ve Rogerson, (1994;99) tarafından geliştirilen "göç etkinliği" hesaplama yöntemi

"Düzey 1" ler, alt istatistik bölgelerinin (Düzey 2'lerin) gruplandırılması sonucu belirlenmiş olup, toplam 12 adettir (Özçağlar,2003;11).

kullanılmıştır. Bu hesaplama yöntemiyle de; Bölgelere yapılan toplam göçlerin nüfusu yeniden dağıtmada nasıl etkili olduğunu belirlenmeye çalışılmıştır. Göç etkililiğinde elde edilen değerler +100 ile -100 arasında değişmektedir. Pozitif veya negatif yüksek bir değer elde ediliyorsa bunun anlamı net göçler, nüfusun yeniden dağılımında etkili ve belirleyici olmaktadır. Eğer sıfıra yakın değerler elde ediliyorsa nüfusun yeniden dağılımında sınırlı ve daha az etkili olduğu anlaşılmaktadır. Göç etkililiği net göç oranı ile yüksek korelasyon göstermektedir (Yakar, 2012;746).

3. BULGULAR

Göçün meydana getirdiği hareketliliğin nüfusun değişimi üzerinde etkisinin net göç veya net göç hızı ile tespit edilerek buna göre değerlendirmeler yapılması doğru sonuçlara ulaşmak için yetersizdir. Çünkü göç iki yönlü bir hareket olup, bir sahanın hem aldığı hem de verdiği göçle mevcut nüfusunda birtakım değişim meydana gelir. Buradan hareket edildiğinde her hangi bir sahadaki göçün nüfusun üzerine etkisini ortaya koymak için sahanın aldığı ve verdiği göçün tamamının saha nüfusuna bölünmesiyle tespit etmek mümkündür. Türkiye’de çok fazla kullanılmayan nüfus devinim yöntemi İngiltere, ABD, Avustralya, Kanada gibi ülkelerde yaygın şekilde kullanılmakta ve böylece göçlerin yerleşim birimlerindeki nüfus değişimini etkileri belirlenmeye çalışılmaktadır. Bu açıdan nüfus devinim oranı ikamet hareketliliğinin yüksek olduğu Türkiye gibi ülkelerde göç hareketinin, nüfusun yapısı ve miktarının ne düzeyde etkilediği veya değiştirdiğinin belirlenmesi yönünden önem taşımaktadır (Birinci, 2017;85).

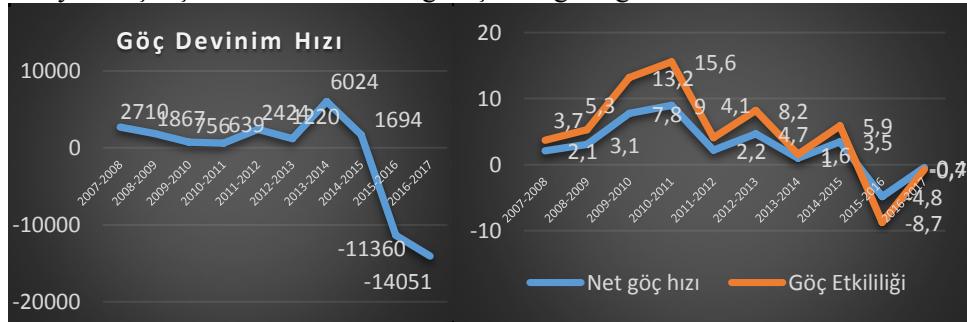
3.1. İstanbul Bölgesi (TR1)

İstanbul Bölgesi’nde 2007 yılında göç devinim hızı %2710 olarak gerçekleşmiştir. Bölge içinde gerçekleşen bu göç hareketliliğinin 2011 yılına kadar giderek azaldığı; 2010-2011 döneminde %639’a gerilediği görülmektedir. Yani bu tarihte Bölge dışına göç eden nüfus toplam göç nüfusuna oranla daha azalmıştır.



Harita 1. TÜİK 1. Düzey Bölgeleri ve kapsamına dahil edilen iller.

2013-2014 dönemine kadar dalgalı bir seyir izleyen göç devinimi, bu tarihlerde son on yılın en yüksek hareketliliğine ulaşmıştır. Ancak bu tarihlerden itibaren azalış seyrine yönelmiş ve 2016 tarihinden itibaren eksi değerler göstermiştir (Tablo 1). 2016 yılında ülkemizde yaşanan 15 Temmuz Darbe Girişiminin; ülke içi göçlerde bir tedirginlik yarattığı sorusunu akla getirebilir. Bun tarihi kapsayan dönemde insanların göç hareketine katılmadıkları giden nüfusun gelen nüfustan daha fazla olduğu görülmektedir. Ancak bu konuda yapılacak detaylı bir çalışma bize bu tahmini görüşün doğruluğu hakkında fikir verebilir.



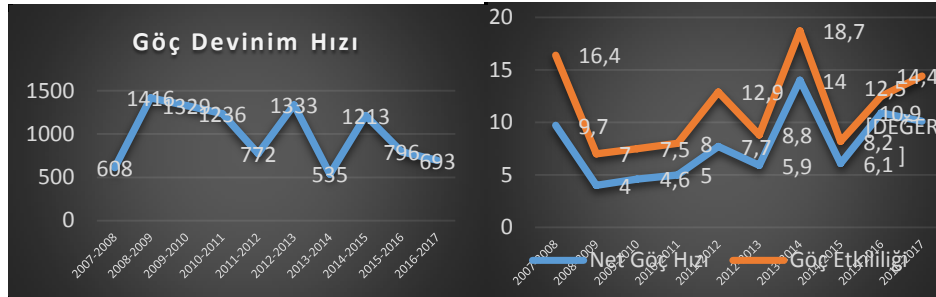
Şekil 1. İstanbul göç devinim hızı, göç etkililiği (%) net göç hızı (%) 2007-2017 TÜİK verilerinden hesaplanmıştır.

İstanbul Bölgesinde net göç hızını (%) ve göç etkililiğini gösteren Şekil 1'deki grafik incelendiğinde, her ikisinde de dönemler arasında azalış ve artışlarının birbirine paralel seyir izlediği görülmektedir. Net göç hızını arttırdığı dönemlerde göç etkililiği oranları da artmış azaldığı dönemlerde azalış

göstermiştir. Göç etkililiğinin en yüksek olduğu dönem (%15,6) 2010-2011 yılına, en düşük olduğu dönem ise 2015-2016 yılında (- 8,7) olarak hesaplanmıştır (Tablo 2). Aynı tarihte net göç hızı da %0-4,8 ile son on yılın en düşük seviyesini oluşturmuştur. İstanbul Bölgesinde dalgalı bir seyir izleyen göç hareketliliğinin giderek azaldığı, göç etkililiği negatif değerlerinin sürdürdüğü sürece; bu bölgenin göç alma kapasitesini yavaş yavaş doldurduğu ihtimalini ortaya koymaktadır.

3.2. Batı Marmara Bölgesi (TR2)

Batı Marmara Bölgesinde göç devinim hızları (Şekil 2) İstanbul kadar yüksek seyretmemiştir. Negatif değerlerin hiç görülmediği Bölgede en düşük devinim hızı 2013-2014 dönemindedir. Bu tarihlerde %535 oranında gerçekleşen göç devinimi, 2008-2009 yılları arasında en yüksek seviyesine ulaşmıştır. Göç devinimi diğer bir ifadeyle gelen giden nüfus arasındaki farkı ortaya koymaktadır. Devinim hızı yükseldikçe gelen nüfus ile giden nüfus arasındaki farkın azlığı ortaya çıkar. Bu ifadeden yola çıkıldığında 2008-2009 dönemi Batı Marmara'da gelen ve giden nüfus arasındaki farkın en az olduğu yıl olarak ortaya çıkmaktadır. 2015-2016 döneminde İstanbul'da olduğu gibi göç devinimi düşmeye başlamış, düşüş daha sonraki yılda da devam etmiştir. Ancak negatif değerlerin görülmemesi Bölgeye göç edenlerin sayısının, giden nüfustan hep daha yüksek olduğunu ifade etmektedir.

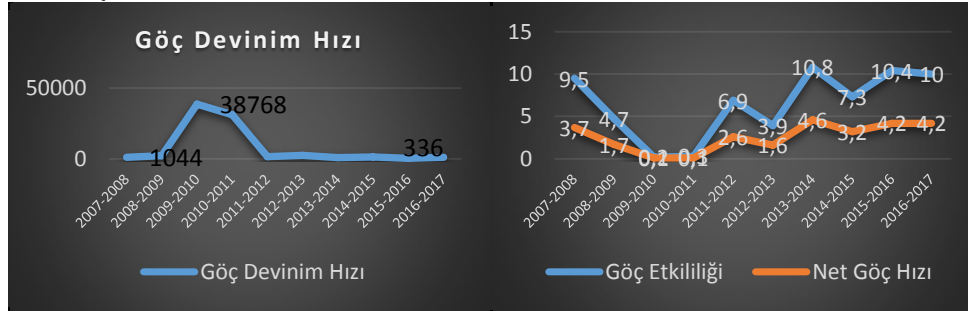


Şekil 2. Batı Marmara Bölgesi göç devinim hızı, göç etkililiği(%) net göç hızı (%) 2007-2017. TÜİK verilerinden hesaplanmıştır.

Göç deviniminin düşük olduğu dönemlerde, göç etkililiği yüksektir. Batı Marmara bölgesinde göç deviniminin en düşük yani gelen nüfusla giden nüfus arasındaki farkın en yüksek olduğu 2013-2014 yılında; göç etkililiği en yüksek seviyesine ulaşmış yani nüfus değişiminde bir artış (%18,7) yaşanmıştır. Zaten bu tarihlerde net göç hızı da en yüksek (%14) seviyesindedir. 2015-2016 yılında her ikisinde de düşüşler görülür, ancak 2016-2017 yılında göç etkililiği yükselirken; net göç hızında nispi bir azalış dikkati çekmektedir (Şekil 2).

3.3.Ege Bölgesi (TR3)

Ege Bölgesinde 2007-2017 yılları arasında en yüksek devinim; gelen ve giden nüfus arasındaki farkın azaldığı dönemin 2009-2011 yılları arasına tekabül ettiği görülmektedir(Şekil 3). 2009-2010 arasında sahada 370 bin kişinin göçe katıldığı; gelen giden arasındaki farkın 955 kişi, aynı şekilde 2010-2011 döneminde 383 bin kişinin göçe katıldığı aradaki farkın ise 1225 kişi olduğu görülmektedir. Diğer yıllara bakıldığında devinimin birbirine yakın değerlerde seyretmekte yani gelen ve giden nüfus arasındaki farkın daha yüksek olduğu dikkati çekmektedir



Şekil 3. Ege Bölgesi göç devinim hızı, göç etkililiği (%) net göç hızı(%) 2007-2017 TÜİK verilerinden hesaplanmıştır.

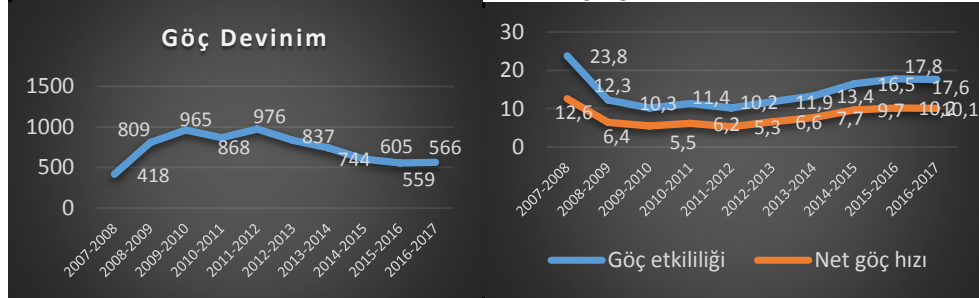
Diğer yıllarda gelen ve giden nüfus arasındaki fark çoğunlukla 30 binin üzerindedir. Örneğin bu fark 2013-2014 yılında 46 bin, 2015-2017 döneminde ise 43 bin civarındadır.

Göç etkililiği grafiği (Şekil 3) incelendiğinde değerlerin %0,2 ile 10,8 arasında değiştiği görülmektedir. 2007-2008 yıllarında göç etkililiği %9,5 iken, göç değişimindeki hareketlilik 2009-2010 yıllarında azalarak %0,2, 2010-2011'de %0,3'e gerilemiştir. Göç edenlerin nüfusun yeniden dağılımında en etkili ve belirleyici olduğu dönem; göç etkililiğin (%10,8) ve net göç hızının (%4,6) en yüksek olduğu 2013-2014 dönemidir. İstanbul, 2010-2011 yılında en yüksek göç etkililiğine (%15,6) ulaşırken Ege Bölgesi aynı tarihte en düşük (%0,3) seviyelerinden birini yaşamış ve bu tarih, nüfus değişiminin en azaldığı dönem olmuştur.

3.4.Doğu Marmara Bölgesi(TR4)

İlgili grafik incelendiğinde (Şekil 4) Doğu Marmara'da göç devinim hızının Ege ve Batı Anadolu Bölgesinde olduğu gibi hep pozitif değerler gösterdiği ve Bölgenin aldığı göç miktarının, verdiği göçten fazla olduğu görülmektedir. En düşük göç devinimi 2007-2008 yılındadır (%418), bu tarihlerde göçe katılanların toplamı 343 bin kişi civarında olup gelen kişi sayısı giden nüfustan 82 bin daha

fazladır. Daha sonraki yıllarda bu miktar çoğunlukla 40-50 bin arasında gelen nüfusun lehine seyretmiştir. 2014-2017 arasında göç devininim hızının azaldığı ve gelen giden arasındaki farkın yine arttığı, TÜİK göç istatistikleri incelendiğinde gelen nüfusun çoğunlukla 70 bin daha fazla olduğu görülmektedir.



Şekil 4. Doğu Marmara göç devininim hızı, göç etkililiği (%) net göç hızı(%) 2007-2017.TÜİK verilerinden hesaplanmıştır.

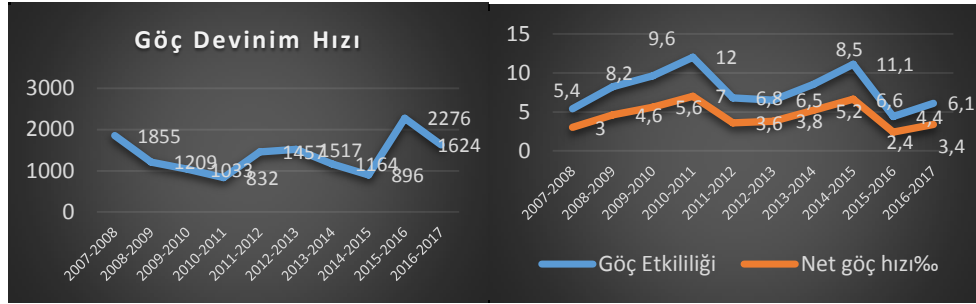
Göç etkililiği en yüksek değerine %23,8 ile 2007-2008 yılında ulaşmış ve nüfus değişiminde en büyük hareketlilik bu tarihte yaşanmıştır. Bir sonraki dönemde göç eden sayısında nispi bir yükseliş görülse de göç etkililiği % 50 azalarak %12,3'e gerilemiştir. Gerçekten de bu tarihte göç devimi arasındaki farkın da 42 bin kişiye gerilediği görülmektedir. Göç etkililiği 2014 yılına kadar nispi oranlarda bir dalgalanma göstermiş ancak 2014 yılından itibaren net göç hızıyla birlikte yükselişe geçmiştir. 2015-2016 arasında Göç etkililiği % 17,8, net göç hızı 10,2'ye yükselmiştir. Bu tarihlerde net göçü ve göç etkililiği en düşük seviyesine inen İstanbul Bölgesinden Doğu Marmara Bölgesine bazı göçlerin olduğu düşünülebilir.

3.5.Batı Anadolu Bölgesi (TR5)

Batı Anadolu Bölgesinde göç devininim hızı grafiği incelendiğinde (Şekil 5), göç hareketine katılan insan sayısının belirli tarihlerde bir azalış eğilimi gösterdiği görülse de; son on yıl içerisinde çok büyük değişimler göstermeden belirli bir artış içerisinde olduğu gözlemlenmiştir. Bölgede göç katılanların sayısı genellikle 370 bin ile 450 bin arasında değişmektedir (tüik.gov.tr). Gelen ve giden arasındaki farkı en iyi şekilde yansıtan göç devininim hızında, en yüksek farkın 2010-2011 ve 2014-2015 yıllarına rastladığı görülmektedir. Bölgenin gelen ve giden göç tabloları incelendiğinde her iki dönemde de Bölgeye göç eden nüfusun, giden nüfustan yaklaşık 50 bin kişi daha fazla olduğu tespit edilmiştir. Göç devininim değerlerinin hep pozitif olması sahanın göç alma eğiliminin daha yüksek olduğunu ortaya koymuştur.

Ankara, Konya ve Karaman illerinin yer aldığı bu bölgenin göç alma eğiliminin yüksek olduğu göç etkililiği ve net göç hızı verilerinde de açıkça

bellidir. 2010-2011 dönemi sahada göç etkililiğinin en yüksek olduğu dönemdir, bu tarihte göç etkililiği %12 olarak hesaplanmıştır. 2014-2015 yine göç etkililiğinin en yüksek olduğu (%11,1) döneme tekabül eder ki, söz konusu bu iki tarihte aynı zamanda net göç hızları da en yüksek seviyelerine ulaşmıştır.



Şekil 5. Batı Anadolu göç devinim hızı, göç etkililiği (%) net göç hızı(%) 2007-2017 TÜİK verilerinden hesaplanmıştır.

3.6.Akdeniz Bölgesi (TR6)

Akdeniz Bölgesi'nin göç devinim grafiği (Şekil 6) genel olarak değerlendirildiğinde, göçe katılanların toplam sayısının yüksek olduğu, ancak belirli tarihlerde Bölgeye göç edenlerin sayısının; Bölgeden göç edenlerden daha yüksek olduğu görülmektedir. Pozitif yönlü değerlendirmede gelen sayısının giden sayısından en yüksek olduğu 2007-2008 iken, giden sayısının gelen sayısından en yüksek olduğu tarih 2011-2012 dönemine rastlamaktadır (göç devinim hızı %-3832). Göç devinim hızında rakam büyüdükçe gelen ve giden arasındaki nüfus farkının azaldığı daha önce ifade edilmişti. 2015-2016 göç sayım döneminde göç deviniminin iyice azaldığı ve gelen giden nüfus sayısı toplamında makasın kapandığı görülmektedir (fark -294 kişidir).

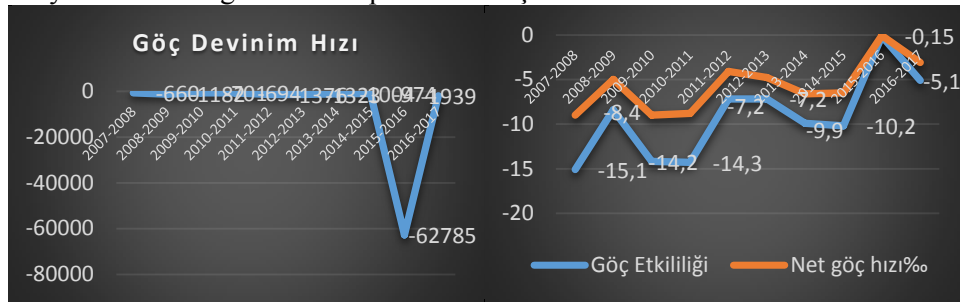


Şekil 6. Akdeniz Bölgesinde göç devinim hızı, göç etkililiği (%) net göç hızı(%) 2007-2017. TÜİK verilerinden hesaplanmıştır.

Bölgede 2007-2011 yılları arasında pozitif yönlü göç etkililiği görülürken, bu tarihlerden itibaren nüfus değişiminde negatif yönlü göçler başlamıştır. Nüfus değişiminde en yüksek göç etkililiği %4,9 ile 2007-2008, en düşük göç etkililiği ise -2,7 ile 2010-2011 yıllarıdır. Akdeniz Bölgesinde değerlendirmeye aldığımız yıllar içinde net göçü en yüksek seviyesine 2007-2008 yılları arasında erişmiştir. Bu dönemde diğer yıllara göre, bölgeye göç edenlerin sayısı bölgeden göç edenlerden daha yüksektir.

3.7.Orta Anadolu Bölgesi (TR7)

İller bazında değerlendirildiğinde, Kırıkkale, Aksaray, Niğde, Nevşehir, Kırşehir, Kayseri Sivas, Yozgat illerini kapsayan Orta Anadolu Bölgesinde göç devinimi hep negatif yönlü eğilim gösterdiği görülür. Orta Anadolu Bölgesinin 2007-2014 yılları arasındaki göç devinim hızı %-660 ile -1300'ler arasında değişmektedir (Şekil 7). En düşük değer 2007-2008 arasındadır ve bu gelen göç ile giden göç arasındaki farkın en yüksek olduğu dönemi işaret etmektedir (Tablo 1). TÜİK'in göç verileri incelendiğinde bu tarihlerde net göç miktarının 226 bin civarında olduğu³, gelen – giden arasındaki farkın ise -34 bini aştığı görülmektedir. Yani bu tarihte bölge aldığı göçten daha fazlasını vermiştir.2015-2016 yılında göç deviniminin -62785'e gerilediği ve bu tarihte gelen-giden göç arasındaki farkın sadece -371 kişiye gerilediği görülür. Kısacası bu tarihte sahadan ayrılmak isteyenlerin oranı gelenlere nispeten azalmıştır.



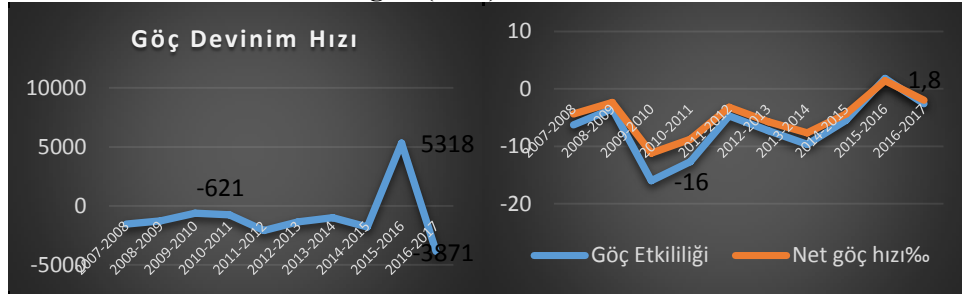
Şekil 7. Orta Anadolu göç devinim hızı, göç etkililiği (%) net göç hızı(‰) 2007-2017. TÜİK verilerinden hesaplanmıştır.

Nüfus değişimindeki hareketliliği ortaya koyan göç etkililiği verileri incelendiğinde; göç etkililiğinin hep negatif değerler gösterdiği, yani Bölgenin aldığından daha fazla göç verdiği görülür. En düşük değerler (-15,1 ve -14,3) 2007-2008 ile 2010-2011 tarihlerindedir (Tablo 2). En yüksek göç etkililiği ise 2015-2016 döneminde olup; sahadan göç edenlerin sayısında önemli ölçüde azalışlar

³ Net göç miktarları tabloları çok kapsamlı olduğundan bu araştırmada ayrı bir tablo halinde verilmemiştir.

görüldüğü için (bir önceki yıl sahadan göç eden kişi sayısı 25 bin kişidir), göç etkililiği ve net göç hızı yükselmiştir.

3.8.Batı Karadeniz Bölgesi (TR8)



Şekil 8. Batı Karadeniz göç devinim hızı, göç etkililiği (%) net göç hızı(%) 2007-2017. TÜİK verilerinden hesaplanmıştır

Batı Karadeniz Bölgesi de, Akdeniz Bölgesinde olduğu gibi göç devinimleri hep negatif değerlere sahiptir (Şekil 8). Zonguldak, Sinop, Çorum, Amasya, Çankırı, bu Düzey Bölgesinde yer alan illerden bazılarını oluşturmaktadır. 2015-2016 dönemine kadar göç devinim hızları birbirine yakın değerlerde seyrederken, bu tarihte hızla yükselmiştir. Bu tarihe kadar verdiği göç aldığından daha fazla iken, bu dönemde verdiği göç aldığından daha fazla göç almış; hem gelen giden arasındaki fark azalmış hem de göç devinimi pozitif yön almıştır. Bölgeye göç eden kişi sayısının yıllık ortalamaları genellikle 300 binin üzerindedir. Gelen-giden arasındaki farkın en yüksek olduğu 2009-2010 döneminde, Bölgenin net göç miktarı 315 bin civarında iken; giden nüfusun gelenden 50 binden daha fazla olduğu görülür. Kısacası bölge en yüksek göçü 2009-2010 tarih aralığında vermiştir.

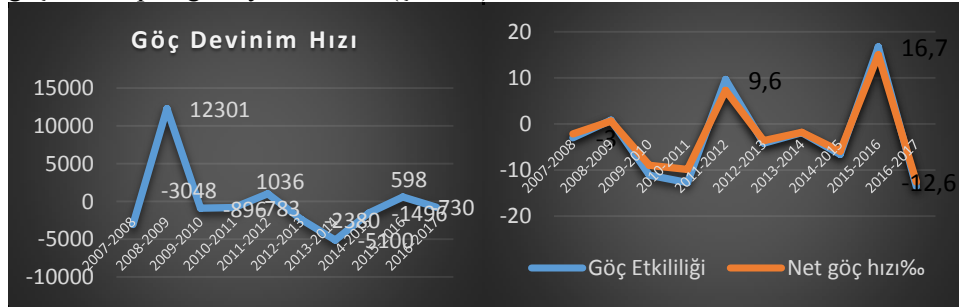
Batı Karadeniz Bölgesinde net göç hızları, 2015-2016 hariç diğer yıllarda hem negatif yönlüdür. Yani Bölge'den göç edenlerin sayısı daha yüksektir. Nüfus değişimindeki en düşük (%-16) göç etkililiği hızı 2009-2010, en yüksek göç etkililiği 2015-2016 dönemindedir (%1,8).

3.9.Doğu Karadeniz Bölgesi (TR9)

Doğu Karadeniz Bölgesi göç devinim hızı yıllar itibariyle değişkenlik göstermiş, bazı yıllar pozitif bazı yıllar ise negatif değerler sergilemiştir (Tablo 1). Göç deviniminin en yüksek tarih 2008-2009 döneminde gelen giden nüfus arasındaki fark gelenlerin lehine bir tablo oluşturmuştur. Bu tarihte bölgeye göç edenlerin sayısı, bölgeden göç edenlerden daha fazladır. Bölgenin aldığı göçün verdiği göçten fazla olduğu diğer tarihler ise 2011-2012 ve 2015-2016 yıllarıdır. Göç deviniminin en düşük olduğu 2015-2016'da gelen ve giden arasındaki farkta en yüksek seviyeye ulaşmıştır. TÜİK göç verileri incelendiğinde, Bölgenin yıllık

genel göç miktarı 180 bin ile 245 bin arasında değiştiği görülmektedir. Bu dönemde gelen giden arasındaki fark 39 bin kişi ile pozitif bir görüntü ortaya koymuş, yani bu tarihte aldığı göç verdiği 39 bin daha yüksek olmuştur.

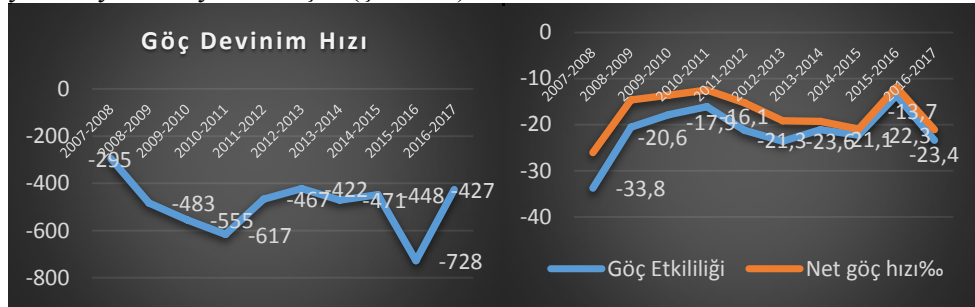
Nüfus dağılımındaki hareketliliğinin ifadesi olan göç etkililiğinin en yüksek değerine 2015-2016 yılında erişilmiştir (%16). Aynı tarihte net göç hızı %15 civarındadır. Bu tarihte nüfus değişiminde artış ortaya çıkmış, net göç miktarı da 39 bin kişi olmuştur. 2008-2009 ve 2011-2012, Doğu Karadeniz Bölgesinin nüfus değişiminde artışın ortaya dönmeleridir. Diğer yıllarda ise nüfus değişimi ve net göç hızı hep negatif yönündedir (Şekil 9).



Şekil 9. Doğu Karadeniz göç devinim hızı, göç etkililiği (%) net göç hızı(%) 2007-2017. TÜİK verilerinden hesaplanmıştır.

3.10.Kuzeydoğu Anadolu Bölgesi (TRA)

Göç devinim hızı Kuzeydoğu Anadolu'da son on yılda hep negatiftir, yani göç eden nüfus gelenden daha yüksektir. Gelen giden arasındaki en yüksek farklar; 2007-2008 ve 2014-2015 yıllarında görülür. İlgili grafik incelendiğinde (Şekil 10), Bölgede zaten yüksek olan göç deviniminin 2011 yılından itibaren giderek daha da arttığı, 2015-2016 yılında nispi bir azalışın ortaya çıktığı gözlenirse de 2016-2017 yılında yeniden yükselmiştir (Şekil 10).

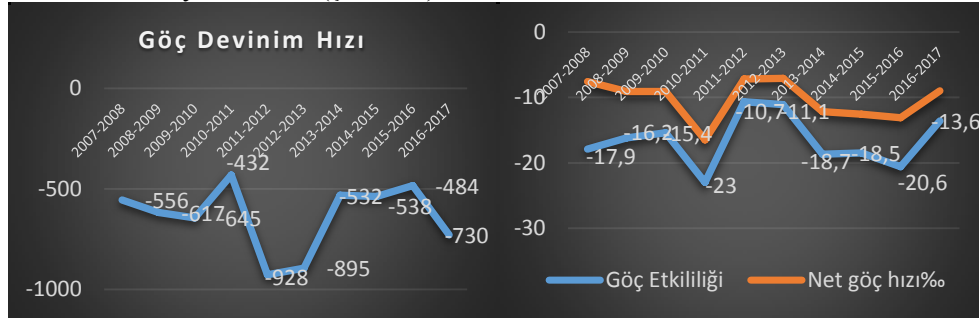


Şekil 10. Kuzeydoğu Anadolu göç devinim hızı, göç etkililiği (%) net göç hızı(%) 2007-2017TÜİK verilerinden hesaplanmıştır.

TÜİK'in ilgili yıllara ait göç verileri incelendiğinde gelen ve giden nüfus arasındaki en yüksek farka 2007-2008 tarihinde ulaşılmıştır, bu tarihte net göç miktarı -58 bin, en düşük olan 2015-2016 tarihinde ise -26 bin kişidir. Kuzeydoğu Anadolu Bölgesi Erzurum, Erzincan, Bayburt, Ağrı, Kars, Iğdır ve Ardahan illerini kapsamaktadır. Bölgede, nüfus değişiminde sürekli bir azalış olduğu için, göç etkililiği ve net göç verileri de negatif yönlüdür. 2007-2008 tarihinde daha düşük olan göç etkililiğinin, 2011-2012'ye kadar artış gösterdiği; sonraki yıllarda belirli bir seviyede ilerlediğini ve 2015-2016 döneminde diğer bölgelerde olduğu gibi burada da göç etkililiğinin en yüksek seviyesine ulaştığı tespit edilmiştir. Ancak buna rağmen Bölgede hem göç etkililiği hem de net göç hızı hep negatif yönlü olmaktan kurtulamamıştır.

3.11.Ortadoğu Anadolu Bölgesi (TRB)

Ortadoğu Anadolu, Kuzeydoğu Anadolu'da olduğu gibi, göç devinim, göç etkililiği ve net göç hızı hep negatif olan bir diğer Bölgemizdir. En yüksek göç devinimi Kuzeydoğu Anadolu'da 2007-2008'e ait iken bu bölgede en yüksek devinim hızının 2010-2011 dönemine (-432) aittir. Bu tarihte bölge göç hareketliliğinde; net göç miktarının en yüksek seviyesine ulaştığı ve gelen ile giden arasındaki farkın da -61 bin kişi civarında olduğu tespit edilmiştir. Malatya, Elazığ, Bingöl, Tunceli, Van, Muş, Bitlis ve Hakkâri'nin yer aldığı Bölgede, en düşük fark ise 2012-2013 yılına aittir (Şekil 11).



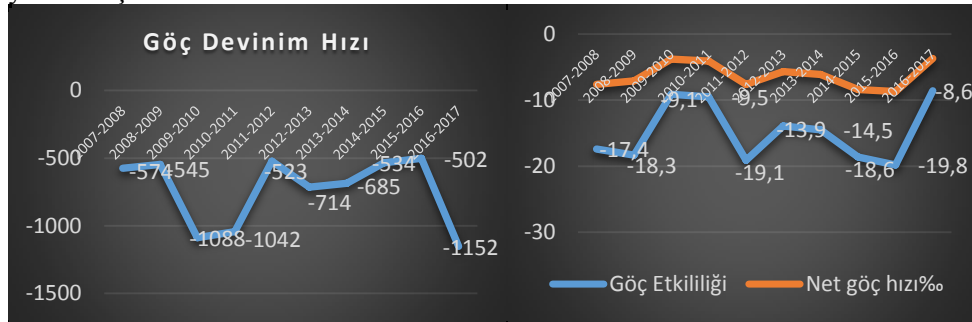
Şekil 11. Ortadoğu Anadolu göç devinim hızı, göç etkililiği (%) net göç hızı(%) 2007-2017. TÜİK verilerinden hesaplanmıştır

Göç etkililiği ve net göç hızlarının en yüksek olduğu 2011-2013 döneminde; göç etkililiği %-10,7 ve -11,1, net göç hızı ise %-7,2 ve -7,1 olarak hesaplanmıştır. Bu tarihler göç etkililiği açısından bölgede hareketliliğin en az olduğu süreci ifade etmektedir.

3.12.Güneydoğu Anadolu Bölgesi (TRC)

Güneydoğu Anadolu'da göç deviniminin en yüksek olduğu tarih 2015-2016 dönemindedir. Ülkenin diğer Bölgelerinde bu tarihte insanlar göç etmekte tereddüt

yaşadıkları için göç devinimleri, daha önceki yıllara göre daha düşüş gösterirken; Güneydoğu Anadolu'da aksine artış göstermiştir. Bu tarihte bölgeden göç eden kişi sayısı önceki yıllara göre artmış ve gelen giden nüfus arasındaki fark -73 bine yükselmiştir.



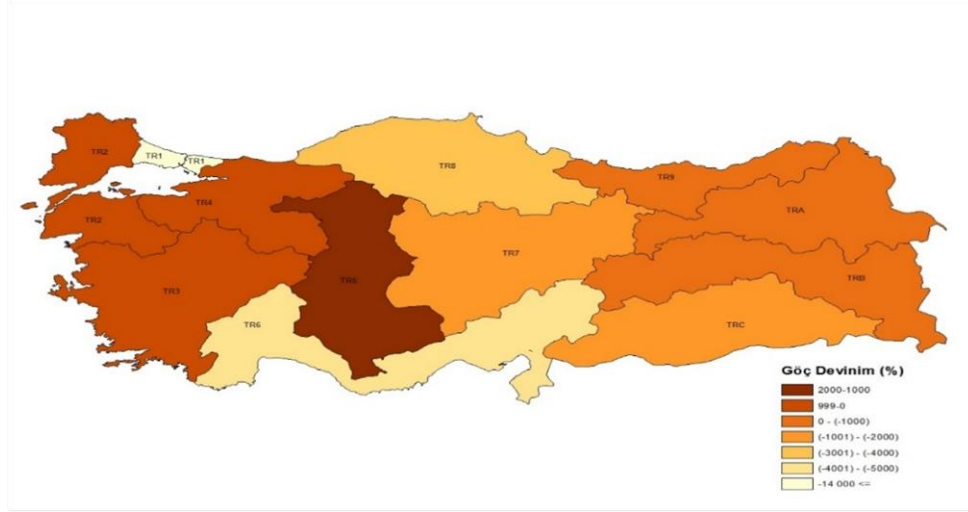
Şekil 12. Güneydoğu Anadolu göç devinin hızı, göç etkililiği (%) net göç hızı(%) 2007-2017.

En yüksek göç etkililiği (%8,6) 2016-2017, en düşük göç etkililiği (%19,8) ise 2015-2016 yıllarıdır. Diğer Doğu bölgelerinde olduğu gibi burada da göç devinin, göç etkililiği ve net göç hızları hep negatiftir. Her ne kadar nüfus değişiminde hep bir azalış eğilimi varsa da; 2008 yılından itibaren yıllar arasında değerler arasında belirgin farkların ortaya çıktığı görülmektedir.

3. SONUÇ VE DEĞERLENDİRME

Göç devinin hızının, brüt göç miktarı ile net göç miktarının oranlamasıyla elde edildiğini ve çıkan rakam büyüdükçe, bölgeden ayrılan nüfus ile bölgeye gelen nüfus arasındaki kişi sayısının azaldığını ortaya koyar. Tablo 1'de verilen Bölgelerin göç devinimi hızları incelendiğinde; I. Düzey Bölgelerini göç devinin hızı negatif ve göç devinin hızı pozitif olan bölgeleri diye ayırmak gerekir. Son on yılın verilerine göre (2007-2017) Güneydoğu, Ortadoğu, Kuzeydoğu ve Orta Anadolu Bölgeleri göç devinimleri hep negatif olmuştur. Batı Karadeniz 2015-2016 yılına kadar hep negatif yönlü göç devinin hızına sahip iken, bu tarihte pozitif bir durum sergilemiştir. Akdeniz Bölgesi göç devinin hızı bazı yıllar negatif bazı yıllar pozitif değerlerle çok istikrarlı bir gidişat sergilememiştir. Batı Anadolu, Doğu Marmara, Ege, Batı Marmara ise göç devinin hep pozitif olmuş, yani göç eden nüfus gidenden hep fazla olmuştur. İstanbul bölgesi ise son iki döneme kadar pozitif göç devininine sahip iken; 2015 yılından itibaren ibre tersine dönmüş ve İstanbul'dan göç edenlerin sayısı gelenlerden daha fazla olmuştur. Göç devinin hızında en fazla salınım gösteren Bölgeler; Akdeniz, Orta Anadolu ve Ege olurken; en az salınım gösterenler ise Kuzeydoğu Anadolu, Ortadoğu Anadolu ve Doğu Marmara olmuştur. 2016-2017 göç devinin hızına göre çizilen Harita 2

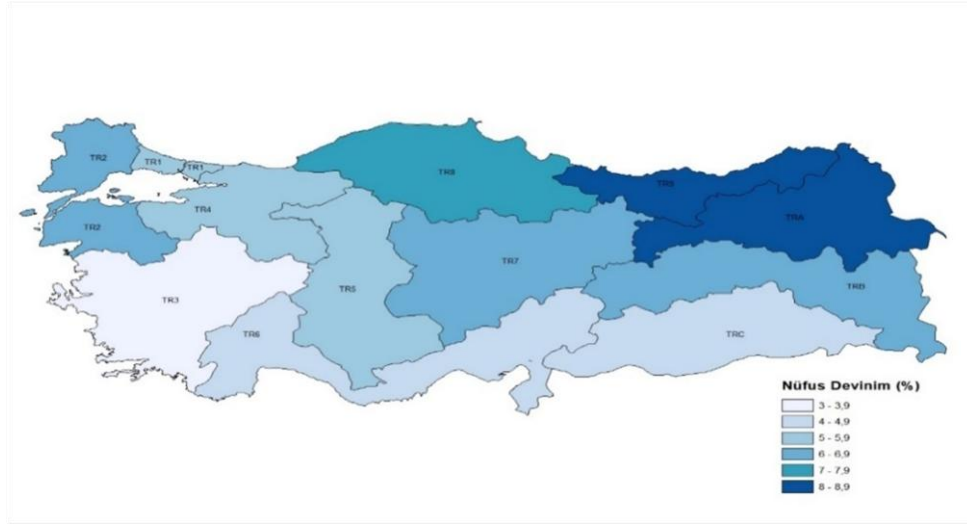
incelendiğinde; Orta Anadolu, Batı Marmara, Ege ve Doğu Marmara'nın bir küme içerisinde, yine Doğu Karadeniz, Kuzeydoğu Anadolu ve Ortadoğu Anadolu Bölgelerinin ayrı bir kümede değerlendirmek mümkündür. Bu tarihte gelen giden farkının en yüksek olduğu bölgeler Doğu Marmara ve Batı Marmara olurken; en düşük olduğu yerler ise İstanbul ve Akdeniz Bölgeleridir.



Harita 2. Türkiye'nin I. Düzey Bölgelerine göre göç devinim hızı (2017)

İç göçlerin nüfus değişimi üzerindeki etkisini ortaya koyan *Nüfus Devinim Hızı*⁴ Haritası (Harita 3) incelendiğinde; 2017 yılında en yüksek nüfus deviniminin Doğu Karadeniz ve Kuzeydoğu Anadolu Bölgesinde olduğu görülmektedir (Tablo 1). Bu bölgelerde nüfus devinim hızının yüksek çıkmasında, bölge nüfuslarının az olmasının etkisi büyüktür. Doğu Karadeniz ve Kuzeydoğu Anadolu'nun nüfus sayımları incelendiğinde bu iki bölgenin nüfusunun diğerlerine göre daha az olduğu ve yıllar itibarıyla 2 -2,5 milyon arasında değiştiği görülmektedir (tüik.gov.tr). Nüfus devinim hızının yükseldiği, yani bölge dışına göç eden nüfus hareketliliği kendi nüfusuna oranla daha yüksek seyrettiği bir diğer bölge Batı Karadeniz'dir, bu bölgeyi Batı Marmara, Orta Anadolu ve Ortadoğu Anadolu Bölgeleri takip etmektedir. Batı Karadeniz Bölgesinin nüfusu son on yıl verilerine göre yaklaşık 4,4- 4,5 milyon arasında değişiklik göstermiştir. Nüfus devinim hızları %6 ile 6,9 arasında değişen Batı Marmara, Orta Anadolu ve Ortadoğu Anadolu Bölgelerinin nüfus sayılarının benzer olduğu ve 2016-2017 yılında bölge nüfuslarının 3,5 ile 3,9 milyon arasında değiştiği tespit edilmiştir.

⁴ Nüfus Devinimi= (Aldığı göç + Verdiği göç / Toplam nüfus)X100

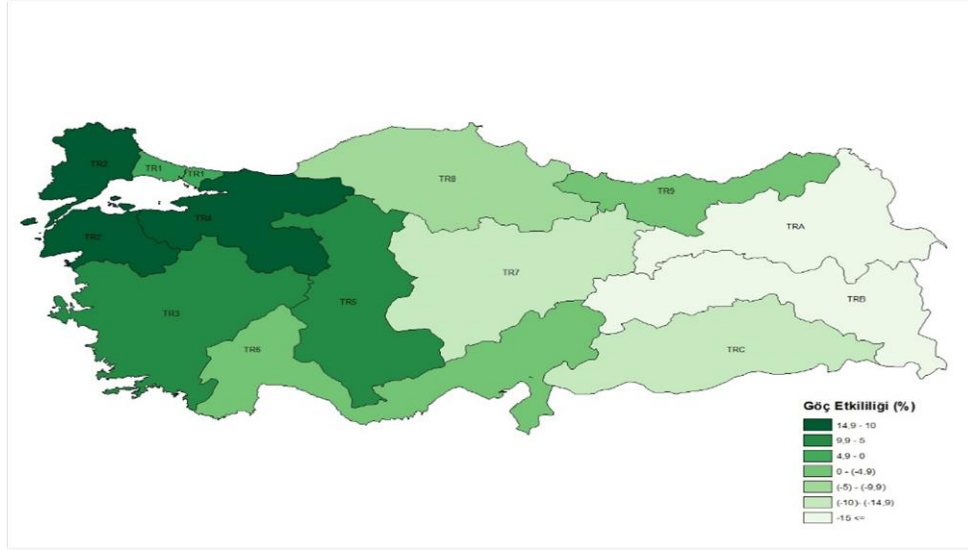


Harita 3. Türkiye'nin I. Düzey Bölgelerine göre nüfus devinim hızı (2017)

Nüfus devinim hızının en düşük olduğu (%3,9) Ege Bölgesi günümüzde 10 milyonu aşan nüfusuyla, Türkiye'nin nüfus miktarı bakımından ikinci büyük bölgesidir. Dolayısıyla bölge nüfusunun yüksek olması; net göç miktarının nüfus üzerindeki etkisini azaltmış ve nüfus devinim hızı düşük çıkmıştır. Aslında İstanbul bölgesi yaklaşık 15 milyonu aşan nüfusuyla ülkenin en kalabalık bölgesidir. Ancak bölgede nüfus miktarıyla birlikte net göç miktarlarının da çok yüksek olması⁵; nüfus devinim hızının nispeten yüksek olmasına neden olmuştur.

Göç etkililiği, Net göçün toplam göçe oranı olan göç etkililiği bir sahadaki nüfusun dağıtılmasının tespiti veya dağılım düzenini daha iyi anlaşılması bakımından önem taşımaktadır. Son on yılı kapsayan verilerin ortalamasına göre, net göç etkililiği pozitif olan bölgelerimiz; *İstanbul, Batı Marmara, Ege, Doğu Marmara ve Batı Anadolu* Bölgeleridir. Bu bölgeler aynı zamanda net göç hızı pozitif olan bölgelerdir. Bunları dışında kalan diğer Bölgelerde ise negatif göç etkililiği görülmektedir. Karadeniz ve Akdeniz Bölgesi kıyı bölgeler olmasına rağmen göç etkililiği negatiftir. Yıllar itibariyle göç etkililiğinde salınımın en yüksek olduğu bölgelerde; Doğu Karadeniz, İstanbul ve Batı Karadeniz ön plandadır. En az salınımı ise, Batı Anadolu, Akdeniz ve Batı Marmara sergilemiş ve bu bölgelerde daha istikrarlı bir değişim söz konusu olmuştur.

⁵ Örneğin 2016-2017 yılında Bölge nüfusu 15 029 235 kişi, net göç miktarı ise 839 146 kişidir.



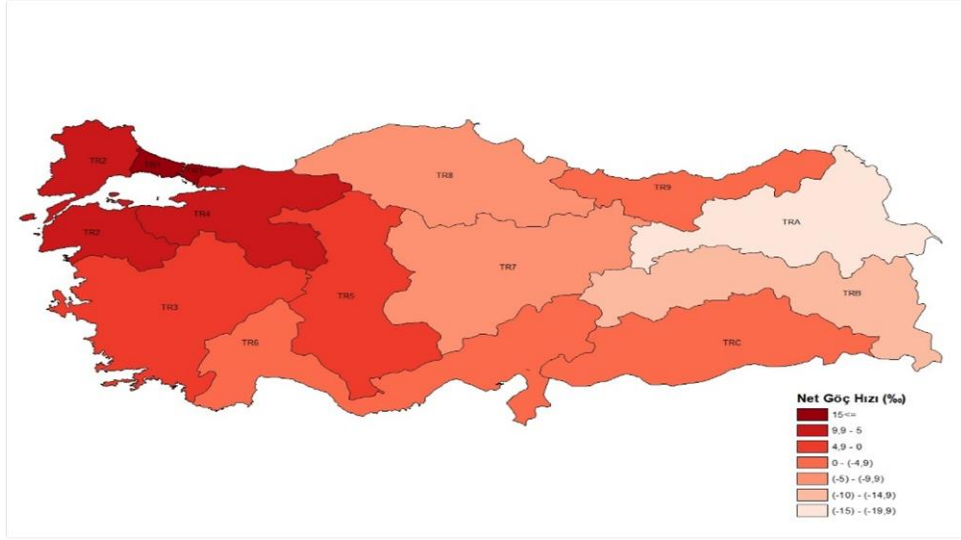
Harita 4. Türkiye'nin I. Düzey Bölgelerine göre göç etkililiği (2017)

2017 yılına ait göç etkililiği verilerine göre benzer bölge gruplandırmalarını gösteren Harita 4. incelendiğinde; negatif göç etkililiğinde Kuzeydoğu ve Ortadoğu Anadolu Bölgelerinin, Ortadoğu Anadolu ile Güneydoğu Anadolu Bölgelerinin ve yine Akdeniz ile Doğu Karadeniz Bölgelerinin göç etkililiklerinin birbirine yakın oldukları görülmektedir. Pozitif yönlü göç etkililiğinde Doğu ve Batı Marmara'nın, Ege ile Batı Anadolu'nun birbirlerine yakın değerler sergiledikleri tespit edilmiştir. İstanbul Bölgesi göç etkililiği hızında 2017 yılında Akdeniz ve Batı Karadeniz'e daha yakın bir görünüm oluşturmuştur.

Net göç hızı negatif veya pozitif olan bölgeler; aynı zamanda göç etkililiği de negatif veya pozitif olan bölgelerdir. Son yılın net göç ortalamasına göre; net göçü en yüksek olan Bölge İstanbul, en düşük olan bölge ise Kuzeydoğu Anadolu Bölgesi olarak tespit edilmiştir (Harita 5).

Sonuç olarak ister göç devinim, ister göç etkililiği ister net göç hızı olsun; Türkiye negatif ve pozitif yönlü göç ölçüm bölgeleri olmak üzere iki ayrı grupta ele alınabilir. Karadeniz, Akdeniz ve Doğu Bölgelerini negatif göç değerlerine sahip olan grupta; Batıda yer alan diğer bölgeleri de pozitif değerlere sahip olan grupta toplamak mümkündür. Bu gruplandırmanın dışında Bölgeler kendi içerisinde gösterdikleri veriler açısından son on yılda istikrarlı bir gidiş sergilememişlerdir. Yani yıllar itibariyle kendi içlerinde göç verilerinde belirli dalgalanmalar hâkim olmuştur. Bütün bu dalgalanmalar rağmen; Bölgelerin göç verilerinde ortalamadan sapma ölçüsünde büyük kırılmalar yaşanmamıştır. Sadece

son iki dönemde İstanbul Bölgesi ortalamalarının dışında bir değer tablosu oluşturmuştur. Bundan sonraki süreçte İstanbul'un nasıl bir gidişat göstereceğini takip etmek ve ona göre birtakım değerlendirmeler yapmak gerekir.



Harita 5.Türkiye'nin I. Düzey Bölgelerine göre net göç hızı (2017)

Analizini yaptığımız on yıllık bu süreçte; 2015-2016 döneminde Ülkemizde yaşanan "Darbe Girişimi"ne rastlayan bu dönemde, Bölgelerin neredeyse tamamında göç devinim, göç etkililiği ve nüfus devinimlerinde değişimler tespit edilmiştir. Bu tarihte insanlar buldukları bölgelerden ayrılmak istememeleri göç verilerinde bazı bölgeler için önemli sayılabilecek değişimlerin yaşanmasına neden olmuştur. Asıl nedenin bu olduğunu iddia etmemekle birlikte; göçün çeşitli siyasal veya ekonomik olaylara bağlı olarak ne kadar hızlı değiştiğini göz ardı etmemek gerekir. Türkiye'nin son on yıllık göç devinimi ve göç etkililiği, yıllar arasında değişimler gösterse de batı bölgelerinde pozitif yönlü bu etki daha belirgin olarak devam etmektedir.

Tablo 1. I. Düzey Bölgelerinde Göç Devininin Hızı ve Göç Etkililiği İstatistikleri

Düzey Bölgeleri	%	2007-2008	2008-2009	2009-2010	2010-2011	2011-2012	2012-2013	2013-2014	2014-2015	2015-2016	2016-2017
TR1	GDH	2710	1867	756	639	2424	1220	6024	1694	-11360	-14051
	NDH	5,6	5,7	5,8	5,7	5,3	5,7	6,0	5,8	5,4	5,5
TR2	GDH	608	1416	1329	1236	772	1333	535	1213	796	693
	NDH	5,8	5,6	6,1	6,1	5,6	6,6	7,4	7,3	8,6	6,9
TR3	GDH	1044	2091	38768	31280	1448	2502	921	1367	336	992
	NDH	3,8	3,6	3,8	3,9	3,7	3,9	4,2	4,3	4,0	4,1
TR4	GDH	418	809	965	868	976	837	744	605	559	566
	NDH	5,2	5,1	5,3	5,3	5,1	5,4	5,7	5,8	5,6	5,6
TR5	GDH	1855	1209	1033	832	1457	1517	1164	896	2276	1624
	NDH	5,6	5,5	5,9	5,8	5,2	5,8	6,0	5,8	5,5	5,5
TR6	GDH	2018	7968	7400	-3618	-3832	-6155	13039	29408	-151978	-4935
	NDH	4,3	4,1	4,3	4,4	4,1	4,4	4,5	4,6	4,3	4,4
TR7	GDH	-660	-1182	-701	-694	-1376	-1323	-1004	-974	-62785	-1939
	NDH	5,9	5,9	6,3	6,1	5,6	6,3	6,6	6,3	5,8	6,0
TR8	GDH	-1562	-1285	-621	-781	-2092	-1364	-1023	-1788	5318	-3871
	NDH	6,8	6,8	6,9	6,9	6,7	7,7	7,9	7,8	7,3	7,5
TR9	GDH	-3048	12301	-896	-783	1036	-2380	-5100	-1496	598	-730
	NDH	7,3	7,7	8,0	7,7	7,5	8,5	9,0	8,8	8,9	9,2
TRA	GDH	-295	-438	-555	-617	-467	-422	-471	-448	-728	-427
	NDH	7,8	7,1	7,5	7,7	7,2	8,1	9,2	9,4	8,7	9,1
TRB	GDH	-556	-617	-645	-432	-928	-895	-532	-538	-484	-730
	NDH	6,0	5,6	5,8	7,1	6,6	6,3	6,5	6,8	6,4	6,6
TRC	GDH	-574	-545	-1088	-1042	-523	-714	-685	-534	-502	-1152
	NDH	4,3	3,8	4,1	4,2	4,3	4,0	4,2	4,4	4,3	4,3

Kaynak: tuik.gov.tr (adrese dayalı nüfus istatistikleri)

*GDH: Göç Devininin Hızı, NDH: Nüfus Devininin Hızı

Tablo 2.I. Düzey Bölgelerinde Göç Etkililiği ve Net Göç Hızı İstatistikleri

Düzey Bölgeleri	2007-2008	2008-2009	2009-2010	2010-2011	2011-2012	2012-2013	2013-2014	2014-2015	2015-2016	2016-2017	
TR1	GE (%)	3,7	5,3	13,2	15,6	4,1	8,2	1,6	5,9	-8,7	-0,7
	NDH(‰)	2,1	3,1	7,8	9,0	2,2	4,7	1,0	3,5	-4,8	-0,4
TR2	GE (%)	16,4	7,0	7,5	8,0	12,9	8,8	18,7	8,2	12,5	14,4
	NGH(‰)	9,7	4,0	4,6	5,0	7,7	5,9	14	6,1	10,9	10,1
TR3	GE (%)	9,5	4,7	0,2	0,3	6,9	3,9	10,8	7,3	10,4	10,4
	NGH(‰)	3,7	1,7	0,1	0,1	2,6	1,6	4,6	3,2	4,2	4,2
TR4	GE (%)	23,8	12,3	10,3	11,4	10,2	11,9	13,4	16,5	17,8	17,6
	NGH(‰)	12,6	6,4	5,5	6,2	5,3	6,6	7,7	9,7	10,2	10,1
TR5	GE (%)	5,4	8,2	9,6	12	6,8	6,5	8,5	11,1	4,4	6,1
	NGH(‰)	3,0	4,6	5,6	7,0	3,6	3,8	5,2	6,6	2,4	3,4
TR6	GE (%)	4,9	1,2	1,3	-2,7	-2,6	-1,6	0,7	0,03	-0,06	-2,0
	NGH(‰)	2,2	0,5	0,6	-1,2	-1,1	-0,7	0,3	0,0	0,0	-0,9
TR7	GE (%)	-15,1	-8,4	-14,2	-14,3	-7,2	-7,2	-9,9	-10,2	-0,15	-5,1
	NGH(‰)	-9,0	-5,0	-9,0	-9,9	-4,1	-4,8	-6,6	-6,5	-0,1	-3,1
TR8	GE (%)	-6,3	-3,5	-16,1	-12,7	-4,7	-7,3	-9,7	-5,5	1,8	-2,6
	NGH(‰)	-4,4	-2,4	-11,2	-8,8	-3,2	-5,7	-7,7	-4,4	1,4	-2,0
TR9	GE (%)	-3,0	0,8	-11,1	-12,7	9,6	-4,2	-1,9	-6,6	16,7	-13,6
	NGH(‰)	-2,2	0,6	-9,0	-9,9	7,3	-3,6	-1,8	-5,9	15	-12,6
TRA	GE (%)	-33,8	-20,6	-17,9	-16,1	-21,3	-23,6	-21,1	-22,3	-13,7	-23,4
	NGH(‰)	-26,1	-14,7	-13,6	-12,5	-15,3	-19,2	-19,3	-21	-11,9	-21,1
TRB	GE (%)	-17,9	-16,2	-15,4	-23,0	-10,7	-11,1	-18,7	-18,5	-20,6	-13,6
	NGH(‰)	-7,6	-9,1	-9,1	-16,5	-7,2	-7,1	-12,2	-12,6	-13,1	-9,0
TRC	GE (%)	-17,4	-18,3	-9,1	-9,5	-19,1	-13,9	-14,5	-18,6	-19,8	-8,6
	NGH(‰)	-7,6	-7,1	-3,8	-4,1	-7,6	-5,7	-6,1	-8,4	-8,7	-3,7

Kaynak: tuik.gov.tr (adrese dayalı nüfus istatistikleri)

GE: Göç Etkililiği, NGH: Net Göç Hızı

KAYNAKÇA

- Birinci. S., (2017). Türkiye'de göç etkinliği, nüfus devinimi ve nüfus değişimi (2014-2015). *Türk Coğrafya Dergisi*, Sayı:69 s. 81-88
- Dennett, A. & Stillwell, J. (2008). Population turnover and churn enhancing understanding of internal migration in Britain through measures of stability. *Population Trends*,134, pp. 24-41
- Mutluer, M. (2003). *Uluslararası Göçler ve Türkiye*. Çantay Kitabevi.
- Özçağlar, A. (2003). Türkiye'de yapılan bölge ayrımları ve bölge planlama üzerindeki etkileri. *Ankara Üniversitesi Coğrafi Bilimler Dergisi*, 1(1), 3-18.
- Özgür, E. M. (2010). Nüfusun Coğrafi Analizi. Tarih-Coğrafya Fakültesi Coğrafya Bölümü Ders Notları, Ankara.
- Plane D. A. & Rogerson P. A. (1994). *The Geographical Analysis of Population with Applications to Planning and Business*. New York: John Wiley & Sons, Inc. [Important collection of methods in geographic population analysis]
- Stillwell, J. & Hussain, S. (2010). Exploring the ethnic dimension of internal migration in Great Britain using migration effectiveness and spatial connectivity. *Journal of Ethnic and Migration Studies*. 36(9), 1381- 1403.
- Yakar, M. (2012). Türkiye'de iç göçlerin ilçelere göre mekânsal analizi: 1995-2000 dönemi. *Uluslararası İnsani Bilimler Dergisi*, 9(1), 741-768.
- Yakar, M., (2015). Türkiye'nin iç göç paterni: Kim nerede ikamet ediyor? Nereye kayıtlı??. *Ege Coğrafya Dergisi*, 24(1), 15-38.
- Ünal, Ç., (2017). *İller Arası Göç Korelasyonu Ankara, İstanbul, İzmir*. Türkiye Coğrafyası Araştırmaları. Pegem Akademi.
- www.tuik.gov.tr. Adrese dayalı kayıt sistemi, göç istatistikleri.