

İZNIK / ΝΙΚΑΙΑ ΚΟΙΜΗΣΙΣ ΤΗΣ ΘΕΟΤΟΚΟΣ ΚΙΛΙΣΗΣ  
ΜΟΖΑΪΚΛΕΡΪ

Sedat GÜNGÖRDÜ\*

Makale Geliş Tarihi-Received: 13.02.2019  
Makale Kabul Tarihi-Accepted: 20.10.2019  
DOI: 10.37093/ijisi.659018

589

IJSI 12/2  
Aralık  
December  
2019

ÖZ

*Bu makalenin konusunu Bursa ilinin İznik ilçesinde bulunan ve MS 8. yüzyıla tarihlenen Koimesis Tes Theotokos Kilisesi'ne ait duvar ve tavan mozaikleri oluşturmaktadır. 19. yüzyılın sonları ve 20. yüzyılın başlarında yapılan araştırmalar yapının erken dönemlerinden itibaren mozaiklerle süslenmiş olduğunu göstermektedir. Bizans ve Hristiyanlık tarihi açısından öneme sahip olan Kilisenin mozaikleri, Oskar Wulff ve Theodor Schmit tarafından yapılan çalışmalar ile belgelenecek bu alandaki araştırmalara önemli bir kaynak olmuştur.*

*İkonoklast Dönemler ve depremlerle birçok kez değiştirilen ya da orijinal hali ile yenilenen bu mozaikler Kilise'nin apsis yarım kubbesinde, bema kemerinde, orta nefin doğu pandantiflerinde ve narteks bölümünde yer almaktadır. Özellikle yapının ana apsis ve bema bölümlerinde bulunan mozaikler, Kilisenin ilk inşa dönemleri hakkında önemli bilgiler vermektedir.*

**Anahtar Kelimeler:** Koimesis Tes Theotokos, Kilise, İznik / Nikaia, Mozaik, Bizans.

---

\* Bursa Uludağ Üniversitesi, Sosyal Bilimler Enstitüsü, Arkeoloji Tezli Yüksek Lisans Programı Mezunlu, Bursa/Türkiye. ORCID: <https://orcid.org/0000-0003-3538-9442>. gungordusedat@gmail.com

**MOSAICS OF KOIMESIS TES THEOTOKOS CHURCH  
FROM İZNIK/NIKAIA**

**ABSTRACT**

*The subject of this article is the wall and ceiling mosaics of Koimesis Tes Theotokos Church located in Iznik district of Bursa province date back to the 8th century. Researches in the late 19th and early 20th centuries indicate that the building was decorated with mosaics from the early stages. The mosaics of the Church which are important for the history of Byzantine and Christianity have been documented by Oskar Wulff and Theodor Schmit and have been an important source of research in this field.*

590

IJSI 12/2  
Aralık  
December  
2019

*These mosaics, which have been changed many times with the iconoclastic periods and earthquakes or renewed in their original form, are located in the half-dome of the church's apse, in the bema belt, in the east pendants of the middle nave and in the narthex section. The mosaics, especially in the main apse and bema parts of the building, provide important information about the church's first building periods.*

**Keywords:** Koimesis Tes Theotokos, Church, İznik / Nikaia, Mosaic, Byzantine.

## GİRİŞ

Bursa ilinin İznik ilçesi merkezinde Yakup Çelebi sokağında bulunan Koimesis Tes Theotokos Kilisesi, 8. yüzyıla tarihlendirilmektedir. Orhan Gazi'nin kenti fethinden, 1922 yılında Türk-Yunan savaşı sırasında yıkıldığı döneme kadar İznik'te Hristiyanların ibadetlerini yaptıkları tek kilise yapısı olarak kalmış ve camiye çevrilmemiştir (Ötügen vd., 1986: 231; Şahin, 2014: 102). 1955 yılında İznik Arkeoloji Müzesi tarafından yapılan temizlik çalışmasıyla Kilisenin temelleri açığa çıkarılmış ve buradan çıkarılan mimari parçaların bir kısmı müze tarafından koruma altına alınmıştır (Peschlow, 1973: 145). Çevresi demir parmaklıklarla çevrili olan Kilisenin temel yapısı ve diğer mimari buluntular, günümüzde atıl bir şekilde görülmektedir (Resim 1).

**Resim 1.** Koimesis Kilisesi temelleri ve mimari buluntularının havadan görünümü (17.12.2018, Hava Fotoğrafı: Dr. Serkan Gündüz).



Nikaia'nın güneydoğusundaki Hyakinthos manastırı sınırları içinde bulunan Koimesis Kilisesi'nin, Başrahip Hyakinthos tarafından yaptırıldığı düşünülmektedir (Resim 2). Hyakinthos'un adı ve unvanları Kilisenin, Apsis Mozaği üzerindeki yazıtta, paye başlıklarında, ikincil kullanım oldukları düşünülen zemin plakalarında ve narteksin batı duvarı üzerindeki kornişte görülmektedir (Peschlow, 2017: 210). Manastır ve Kilise, Bizans dönemi boyunca önemli bir rol oynamıştır. İmparatorluk ailesinin üyeleri bu Kilise'nin içine ve çevresine gömülmüştür. Ayrıca, Konstantinopolis' den sürgün edilen devlet adamları bu Manastırda yaşamıştır.

592

IJSI 12/2  
Aralık  
December  
2019

Üç nefli, kubbeli bazilika planındaki Kilisenin temelleri günümüzdeki yol seviyesinden yaklaşık olarak 4 m. aşağıdadır. Kareye yakın planlı Kilise (22.50 m. uzunluk, 21 m. genişlik), doğu-batı doğrultusunda uzanmaktadır. Kilisenin ortasında üç nefli bir naos, batısında her iki yanında merdiven kuleleri ile sınırlandırılmış narteks, doğusunda ise bema, apsis ve pastoforium mekanları bulunmaktadır. Merkezde, 4 büyük kemer üzerine oturan kubbe ile haç biçimli orta nef yer almaktadır (Foss-Tulchin, 1998: 99-100; Ötüken vd., 1986: 232).

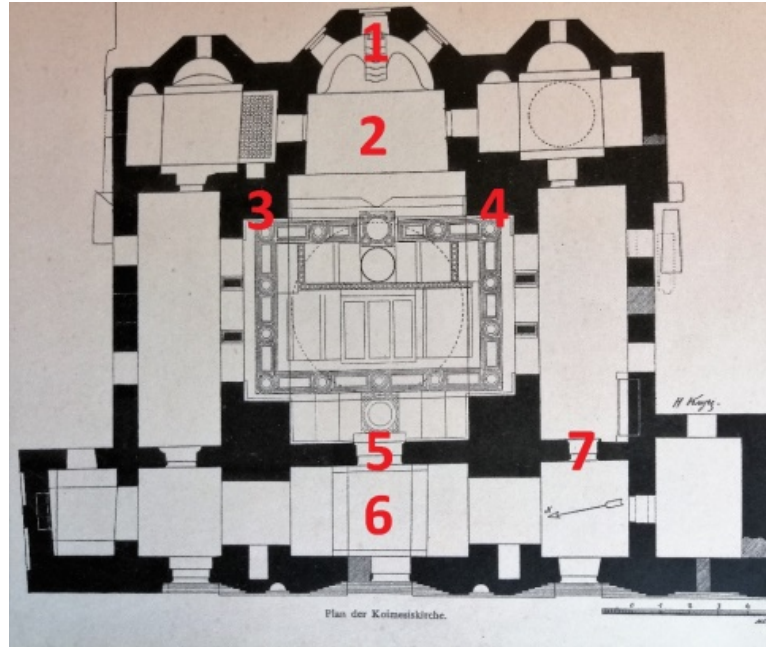
**Resim 2.** Koimesis Tes Theotokos Kilisesi kuzeydoğudan görünümü (Schmit 1927: 57).



### *İznik/Nikaia Koimesis Tes Theotokos Kilisesi Mozaikleri*

Koimesis Kilisesi'nin farklı dönemlere ait mozaikleri, ana apsis yarım kubbesinde, bema kemerinde, orta nefin doğu pandantiflerinde ve narteks bölümünde yer almaktadır (Resim 3) (Ötüken vd., 1986: 232).

**Resim 3.** Koimesis Kilisesi planı ve mozaiklerin yerleşim şeması; 1. Meryem ve Çocuk İsa 2. Hetoimasia ve Melekler 3. Eleousa Meryem 4. Antiphonitis İsa 5. Meryem Theotokos 6. Sekiz Kollu Haç, Madalyonlar ve Yazarlar 7. Meryem, İsa, X. Konstantin ve Patrik Nikephoros (Schmit, 1927: Tafel XX).



Günümüzden neredeyse yüz yıl önce yıkılan Kilisenin, bu makaleye konu olan mozaiklerinin detaylı incelenebilmesini sağlayan en önemli kanıtlardan biri Nikolay Karloviç Kluge'nin 1912 yılında çektiği orijinal fotoğraflardır. Bu fotoğrafların Underwood tarafından optik cihazlar ile büyütülerek incelenmesi mozaiklere ait detayların ve farklı dönemlere ait izlerin gözlemlenebilmesini mümkün kılmıştır. Ayrıca T. Schmit'in mozaikler üzerinde yaptığı restorasyon ve belgeleme çalışmalarını konu alan 1927 yılında yayımlanan eseri bizlere önemli bilgiler vermektedir. Bu restorasyon çalışması sırasında

yeni mozaik eserler ortaya çıkarılmış ve birçok mozaik, detay çizimleri yapılarak renklendirilmiştir.

Bu araştırmalar çerçevesinde öncelikli amaç Koimesis Kilisesi'ne ait mozaiklerin önemini vurgulamak ve Bizans sanatının önemli bir örneği olan bu mozaikleri tüm yönleriyle ele almaktır. 19. yüzyıldan günümüze kadar mozaiklerle ilgili yapılan araştırmalar tekil gruplar üzerinde yapılmış ve bu düzeyde kalmıştır. Buradan hareketle tüm bu çalışmalar tek çatı altında toplanarak farklı yaklaşımlar ve karşılaştırmalar ışığında Koimesis Kilisesi mozaiklerinin hem erken dönemleri hem de restorasyon dönemleri ile ilgili bilgiler elde edebilmek amaçlanmıştır.

594

IJSI 12/2  
Aralık  
December  
2019

## 1. KOİMESİS KİLİSESİ'NİN ERKEN DÖNEM MOZAİKLERİ

Kilisenin ilk inşa döneminde yapıldığı düşünülen mozaik süslemeler apsis yarım kubbesindeki ve bema kemerindeki mozaiklerdir. İkonoklast Dönemde ikon olarak kabul edilen her şeyin Kiliseden kaldırılması ve yerine haçın getirilmesi 730 yılından önce buradaki Kilisenin varlığının en somut delilidir (De Maffei, 2005: 113; Eyice, 1988: 20; Ötüken vd., 1986: 233).

Apsis Mozaığının altın zemini, Meryem'in ayakları altında görülen platform, en üste cenneti temsil eden yarım daire ve buradan çıkan üç ışın demeti, merkezde görülen Tanrının eli ve hemen altındaki yazıt Kilisenin mozaiklerinin I. dönemini temsil etmektedir (Resim 4)<sup>1</sup>.

Buradaki yazıtta, "*Şafak sökerken ana rahminden seni ben yarattım*" yazmaktaydı (Underwood, 1959: 235). Resim 4'de görülen haç izleri II. dönemi, merkezde görülen kucağında İsa'yı taşıyan ve ayakta duran Meryem ise III. dönemi temsil eder. Bu üç evrenin aynı anda takip edilebilmesi oldukça önemlidir.

---

<sup>1</sup> 1912 yılında N. K. Kluge tarafından çekilen bu fotoğraf üzerinde üç farklı döneme ait izler görülmektedir. Bu dönemler fotoğraf üzerinde Roma rakamları ile gösterilmiştir.



**Resim 4.** Apsis Mozaığının evreleri (Schmit 1927: Tafel XX)



Bu dönemi temsil eden mozaikler homojen ve tüm özelliklere sahip bir defada “**de nova**” olarak yapılmıştır. Tessera sıraları sistematik bir şekilde ve bir yay boyunca ilerler. Altın tessera sıraları ile oluşturulan arka planın yatay olarak yerleştirilmiş altın küpleri ile diğer I. dönemi temsil eden mozaikler arasında temiz ve keskin bir geçiş oluşturmak için farklı renkler kullanılarak nesnelere kesin bir şekilde tanımlanmıştır (Underwood, 1959: 236; Yalman, 2002: 113).

Apsis Mozaığının en erken kompozisyonu ile ilgili araştırmacılar arasında fikir ayrılıkları bulunmaktadır. Underwood’a göre bu mozaik panoda en az üç farklı yenileme dönemi görülmekte ve erken dönemde Apsis Mozaığının merkezinde Meryem ve kucağında çocuk İsa Mozaığı yer almaktadır. De Maffei’e göre ise burada bulunan ve

en erken dönemi temsil eden mozaik, tahtında oturan İsa betimi olmalıydı ve bu kompozisyon; Baba Oğul ve Kutsal Ruh'u temsil ediyordu. De Maffei'nin bu düşüncesinin nedenlerinden biri mozaik panonun en altında bulunan platformdu. Bu platform olasılıkla İsa'nın tahtının altında bulunuyordu. Diğerleri ise İsa'nın başının üzerinde bulunan, Cennet'i simgeleyen yarım daire kemer içinde görülen Tanrı'nın eli ve buradan çıkan üç ışık kümesiydi. Buradaki mozaik kompozisyonuna kucağındaki çocuk İsa ile Meryem'in tam olarak sığmadığını ve haleli başı ile Cennetten gelen ışını geçerek üstünü kapattığını düşünmektedir. Meryem'in ayakları ise üzerinde durduğu platformdan neredeyse taşacakken bu sorun ayakkabılarının çok küçük bir bölümünün gösterilmesine neden olduğunu belirtmektedir.

Her iki görüşe de bazı noktalarda katılmakla birlikte haçın kaldırılarak yerine getirilen Meryem Mozaığının bu kompozisyona sığmadığı kanaatindeyim. Ancak resim 7'de görülen haç izleri, buradan kaldırılan ilk mozaik ile ilgili sınırları gösteriyor ise bu bize çok kısıtlı bir değişiklik yapıldığını düşündürmektedir. Bu mozaığın İsa ya da Meryem'e ait olduğu kesin olmasa da İkonoklast Dönem'de getirilen Meryem Mozağından ya daha küçük boyutlarda ya da oturur vaziyette olması gerekmektedir.

Bema kemerinde bulunan mozaik kompozisyonunda ise merkezde "Yargı Tahtı" (Hetoimasias)<sup>2</sup> bulunmaktaydı. Bu taht yine altın bir zemin üzerine işlenmiştir. Mavi cam küpler ile işlenmiş büyük çember merkeze doğru mavinin daha açık tonlarıyla iç içe devam etmektedir. Bu çemberin ortasında, önünde mücevherler olan altın bir platform ve onun da üzerinde ayaklarında aynı değerli taşların bulunduğu altın bir taht görülmektedir. Tahtın ortasında koyu kırmızı bir koltuk vardır ve her iki kenarı siyah çift şerit ile canlandırılmıştır. Üzerinde, aşağı sarkan mor bir kumaş vardır ve bu kumaşın üzerindeki altın broş tüm kompozisyonun tam merkezinde bulunmaktadır. Kumaşın üzerinde ise mücevherler ile süslenmiş altın bir kitap vardır. Tahtın arkasında altın bir haç bulunmaktadır ve altın zeminden net bir şekilde ayırt edilebilmesi için sınırları kırmızı kontur ile belirtilmiştir.

<sup>2</sup> Hetoimasias: Hristiyanlık ve Bizans ikonografisinde "tahtın hazırlığı" sahnesi. İsa'nın ikinci dirilişi için hazırlanan, üzerinde bir haç ile kitap bulunan değerli taşlarla süslü taht, bk. De Maffei, 2004: 114.



Haçın önünde ise koyu kanatları ile açık gri bir güvercin görülmektedir. Bu güvercin üzerinden sınırları çemberi aşmayan ışınlar yükselmektedir (Schmit, 1927: 22-23). Mavi cam küpler ile yapılan ışınlar çember ile zıtlık oluşturulması için tam tersi bir şekilde merkezde koyu olarak işlenmiş ve uzaklaştıkça daha açık tonlarda devam etmiştir (Resim 5).

Bu tahtın güneyinde ARXE (otorite) ve DYNAMİC (güç), kuzeyinde ise KYPIOTITEC (hâkimiyet) ve ΕΞΟΥCΙΕ (erdem) olmak üzere dört genç melek yer almaktaydı. Bir ellerinde ΑΓΙΟC (kutsal) yazan Labarumlar ve diğer ellerinde dünyayı temsil eden küreyi tutmakta olan İmparator giyimli, kanatlı ve başlarında altın hale bulunan melekler İsa'nın tahtını yüceltiyordu. Meleklerin hemen altındaki yazıtta ise "(gökler onunla kıvansın) ve tüm melekler önünde huşu ile eğilsin" yazmaktaydı (De Maffei, 2004: 114; Şahin, 1979: 495; Underwood, 1959: 240; Wulff, 1903: 210). Bu yazıt apsis örneğinde olduğu gibi yeşil arka plan üzerine siyah olarak işlenmiştir ve Apsis Mozaığının I. döneminde cennetten gelen ışınlar arasında görülen yazıt ile aynı stil ve teknik özelliklere sahiptir.

**Resim 5.** Tahtın Hazırlanması Sahnesi (Hetoimasia) (De Maffei, 2004: 114).



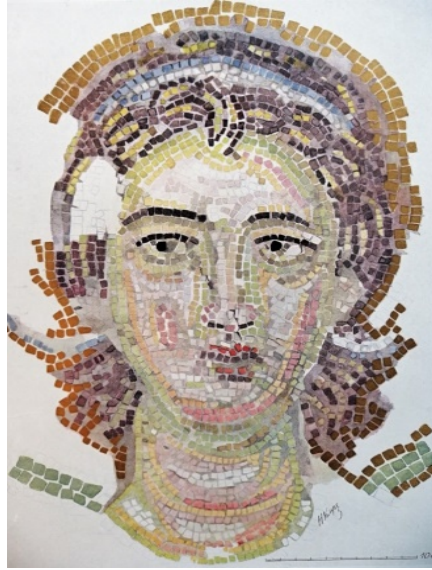
Meleklerin kanatları, farklı renkteki mozaiklerin yan yana ustaca dizilmesi ile parıldayan ve zengin bir görünüm kazanmıştır. Yüzleri birbirinden farklı olmasına karşın elbiseler ve kanatlar neredeyse tek tip olarak gösterilmiştir. Melek figürlerindeki bu üslup ve tasarım her ne kadar bilinen tek bir modelden yola çıkılarak yapılmış gibi görülsede, çok ufak mozaik parçaları kullanılarak ışık gölge ve farklı yüz ifadeleri ile yine aynı ustalıkta uygulanmıştır.

Diğerlerine nazaran daha iyi korunan *Dynamis*'in boyu 1.83 m. kanat açıklığı ise 1.09 m. dir. Yüz hatları oldukça renkli ve detaylı bir üslupla yapılmıştır<sup>3</sup>. Saçları ve kaşları farklı tonlardaki şeffaf mor cam tesseralar ile oluşturulmuştur (Resim 6) (Schmit, 1927: 26). Sanatçı tessera sıralarını oluştururken her bir sıra için ayrı bir ton kullanmış ve bütüne bakıldığında bu uygulama geçişlerde çok net bir uyum sağlamıştır.

598

IJSI 12/2  
Aralık  
December  
2019

**Resim 6.** *ΔYNAMIC* renklendirilmiş detay (Schmit, 1927: Tafel XVII).



<sup>3</sup> Schmit'in Koimesis Kilisesi'nde yaptığı araştırma sırasında bazı mozaikler renkli olarak kopyalanmıştır. Bunlar Apsis Mozağındeki Meryem ve İsa'nın yüzleri, Bema Kemerli Mozaiklerinde bulunan *Dynamis*'in yüzü ile ana kubbenin kuzeydoğu ayağındaki Eleousa Meryemi'nin yüzüdür.

## 2. İKONOKLAST DÖNEM VE MOZAIKLERDEN İKONLARIN KALDIRILMASI

Bizans resim sanatı, genellikle kutsal kabul edilen sahnelerinin kısaltılmış ve özetlenmiş bir biçimde kullanılması ile ifade edilir. Bir olayın, hikayenin ya da sahnenin en sade hali ile sembollerle tasvir edilmesidir (Hachlili, 2009: 226). Bu semboller kimi zaman yazı ya da haç olurken kimi zamanda melek ya da din şehitlerinden biri olmuştur. Her ne olursa olsun Bizans resim sanatı dini öğretinin en önemli temsilcilerindendir. Erken dönemlerden itibaren gittikçe artan bu sembollerde görülen İsa, Meryem, Melekler, Azizler vb. 8. yüzyılda ciddi tartışmalara neden olmuştur. İkonaların temsil gücüyle otoritesinin sarsıldığını düşünen İmparator, Bizans sanatında ikon değeri taşıyan tüm tasvirlerin kiliselerden ve kutsal kitaplardan kaldırılması için girişimlerde bulunmuştur.

MS 730 yılında İkonoklast Dönem kısmen başlamış ve MS 754 yılında toplanan Hieria Konsili'nde, kiliselerde kullanılacak olan tek geçerli simgenin haç olması gerektiği kararı kabul edilerek ikonalar kiliselerden kaldırılmıştır. Bu kararları izleyen dönemde Koimesis Kilisesi'nin mozaiklerinin bazıları kaldırılmış, bazıları ise üzerleri sıva ile kapatılarak korunmuştur. İkona olmayan mozaikler ve yazıtlar ise olduğu gibi bırakılmışlardır (De Maffei, 2004: 109-114).

Bu dönemde Koimesis Kilisesinde apsis yarım kubbesinin altın zemini mevcut hali ile korunmuş, merkezde bulunan figür<sup>4</sup> kaldırılarak yerine haç konulmuştur. En üstte bulunan yazıt, cenneti tasvir eden kemer, ortasında görülen Tanrının eli ve buradan yükselen üç ışın demeti ile en altta bulunan platform ikon olmadığı için olduğu gibi bırakılmıştır (Peschlow, 2004: 205; Underwood, 1959: 236-237).

Apsis merkezine getirilen anıtsal haç, Saint İrene Kilisesi apsisindeki haça benzer özellikler taşımaktadır (Resim 7). Detaylı bakıldığında haçın yan kollarının uçlarını işaret eden izleri ve haçın yapılabilmesi için kaldırılan mozaik alan net bir şekilde görülebilmektedir. Burada

---

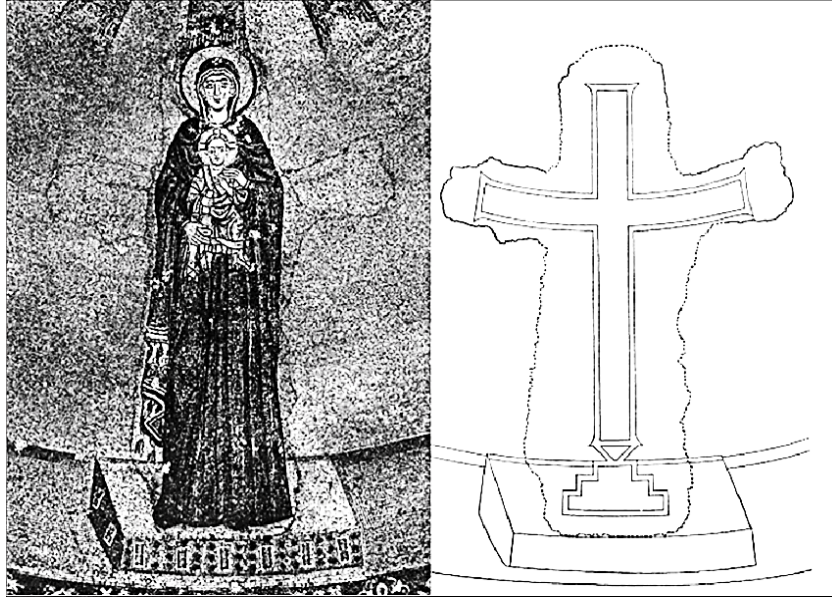
<sup>4</sup> Daha önce de belirtildiği gibi Underwood'a göre İkonoklast Dönemden önce burada ayakta duran ve kucağında çocuk İsa'yı tutan Meryem Mozaiki vardı, De Maffei'e göre ise Apsis Mozaikinin orijinalinde tahtında oturan İsa vardı bkz. Underwood, 1959: 236; De Maffei, 2004: 114.

kaldırılan mozaik alanın haçın kapladığı alandan çok daha geniş olması dikkat çekicidir. (Underwood, 1959: 236). Diğer bir nokta ise haçın sadece İsa'nın, Meryem'in ve İmparatorların tahtları altında görülen özel bir platformun üzerine yerleştirilmesidir. Bu yönüyle de anıtsal haç örnekleri arasında benzersizdir.

**Resim 7.** İkonoklast Dönem Koimesis Kilisesi Apsis Mozağindeki haç izleri (sol), İstanbul Aya İreni Kilisesi Apsis Mozağı (sağ) (Underwood, 1959: 243).

600

IJSI 12/2  
Aralık  
December  
2019



Bema Kemerli Mozaiklerinde ise yargı tahtı, meleklerin ellerinde tuttıkları labarumlar ve meleklerin ayakları altında bulunan yazıt ikon olmadığı için açıkta bırakılmıştır. Dört melek ise üzerleri beyaz sıva ile kapatılarak korunmuştur (De Maffei, 2004: 114; Underwood, 1959: 240).

### 3. II. NİKAİA KONSİLİ İLE İKONLARIN KİLİSELERE DÖNÜŞÜ

Hieria Konsil'i ni kabul etmeyen ikon severler, MS 787 yılında İrene ve oğlu VI. Konstantin'in desteğiyle Nikaia'daki Ayasofya Kilisesi'nde

yeni bir konsil düzenlediler. II. Nikaia Konsil'i olarak kabul edilen bu Konsilin katılımcılarından biri de Hyakinthos Manastırını ve Koimesis Kilisesi'ni temsil eden Başrahip Gregoros'dur<sup>5</sup>. Sonuç olarak II. Nikaia Konsili'nde görselliğin, dinin en önemli öğreti araçlarından biri olduğu kabul edilmiş ve ikonlar kiliselere geri getirilmiştir. De Maffei'e göre Rahip Gregoros'un Konsil'de ikonaları savunması Hyakinthos Manastırını keşişlerinin ikon sever olduklarının bir göstergesiydi. Bu sebeple toplantılarda alınan kararları ilk uygulayanlar Konsilin yapıldığı Kilisenin yakınındaki Hyakintos Manastır rahipleriydi ve uygulama alanları ise Manastırın sınırları içinde bulunan Koimesis Tes Theotokos Kilisesi'ydi (De Maffei, 2004: 113).

İkonoklast Dönemin sona ermesiyle birlikte Koimesis Kilisesi mozaiklerinin bazıları yeni bir kompozisyon ile değiştirilmiş bazıları ise üzerlerindeki sıvalar kaldırılarak restore edilmiş ve orijinal kompozisyonunda Kiliseye yeniden kazandırılmıştır. Apsis bölümünün yarım kubbesindeki altın zemin yine olduğu gibi korunmuş ve üzerindeki haç kaldırılarak yerine kucağında çocuk İsa ile ayakta durmakta olan Meryem tasvir edilmiştir (Resim 8). (Eyice, 1988: 20-21; Wulff, 1903: 199; Yalman, 2002: 113). Bu mozaığın yapımındaki ustalığın oldukça iyi olmasına karşın, Meryem'in arkasındaki zeminde haçın izlerinin belirgin bir şekilde görülmesi, figürün çevresindeki restorasyonun daha özensiz olduğunu göstermektedir. Bu durum her ne kadar hatalı bir uygulama olarak görülse de farklı dönemlerin izlenebilmesini sağlamıştır.

---

<sup>5</sup> Konsilde söz alan Gregoros, İkonoklast Dönemde ikonların bulunduğu sayfaların yırtılarak yok edildiği kitaplardan bahsederek bu sayfaların kopyalarının salondakilere göstermektedir (De Maffei, 2004: 110). Bu bilgi ile birlikte Kilisenin mozaiklerinin erken dönemlerinden 20. yüzyıla kadar görülebilmesi, Kilisenin ikon sever temsilcilerinin hem kutsal kitaplardaki hem de Kiliselerindeki ikonları koruduklarını desteklemektedir.

**Resim 8.** Apsis Mozaiği ve arkada görülen haç izleri (sol), renklendirilmiş detay (sağ) (Schmit, 1927: Tafel XXIII-XXIV).



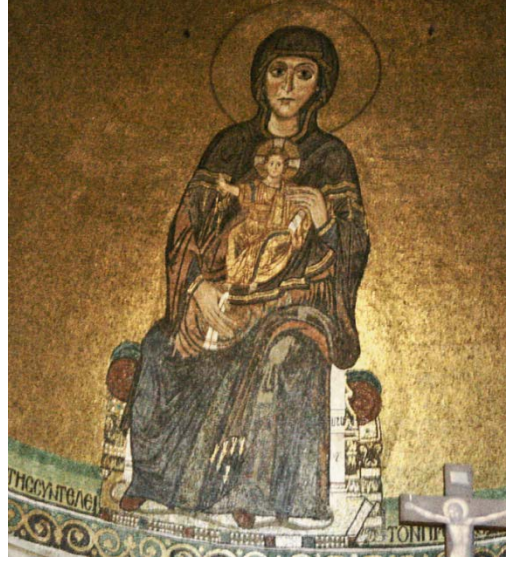
602

IJSI 12/2  
Aralık  
December  
2019

Selanik Ayasofyası Apsis Mozaiğinde Meryem'den önce haç bulunmaktaydı. Daha sonra bu haç kaldırılarak yerine Meryem ve kucağında çocuk İsa getirildi (Resim 9). Buradaki haçın kaldırılması Koimesis Kilisesi'ndeki gibi belirgin geçiş izleri taşımamaktadır.



**Resim 9.** Selanik Ayasofyası Apsis Mozaiği (Underwood 1959: 251).



Haçın dış çizgilerinin koyu altın rengi ile bu çizgileri çevreleyen arka planın altın rengi arasında kontrast çok azdır. Buradaki haç Ayasofya'daki gibi orijinal kompozisyonun bir parçası olsaydı yeri burası değil daha yukarıda olurdu (Underwood, 1959: 239).

Bema kemerindeki mozaik kompozisyonda ise; merkezde yargı tahtı olduğu gibi korunmuş, bu tahtın kuzeyindeki ve güneyindeki meleklerin üzerlerindeki beyaz sıva oldukça iyi bir şekilde temizlenerek figürler açığa çıkarılmıştır (Resim 10). Ayrıca bu figürlerin arasında "*Kutsal resimleri Naukratios yapıyor*" yazıyordu. De Maffei, Naukratios tarafından yapılan restorasyonu 787 yılına tarihlen (De Maffei, 2004: 115). Underwood ise bu restorasyon için II. İkonoklast Dönemin beklendiğini, ayrıca Naukratios'un yaşadığı dönemleri göz önüne alarak mozaiklerin 843 yılından sonra yapıldığını düşünmektedir.

Burada melekler arasında dikey olarak görülen ve Naukratios'un imzasının bulunduğu yazıt incelendiğinde yapım tekniği ve harflerin tarzı I. dönemi temsil eden yazıtlardan çok farklıdır. Bu yazıt I. dönem yazıtları gibi siyah değil koyu mavi camdan tesseralar ile yapılmıştır. Harfler daha düzensizdir ve bitişik harfler görülmektedir. Ayrıca dört



melek dikkatli bir şekilde incelendiğinde tüm kompozisyon net bir simetri oluşturmaktadır ve bu simetriyi sadece güneyde bulunan meleklerin arasındaki bu yazıt bozmaktadır (Schmit, 1927: 23; Underwood, 1959: 240).

Resim 10'a detaylı bakıldığında meleklerin altında ve üstünde görülen dikiş izlerinin kemerin bir ucundan diğer ucuna kadar devam ettiği gözlemlenmektedir. Bu yatay dikiş izlerinin üzerlerindeki mozaiklerin arka planları çok düzgün sıralar ile ilerlerken alttaki arka plan daha düzensizdir. Genel olarak güneydeki meleklerin restorasyonu daha ustaca yapılmıştır. Dynamis ve Arxe'nin ayakları altındaki yeşil bölge boyunca dikiş devam etmektedir. Bu kısımların, tespit edilebilir yönleri ve dağılımları ile tamamen kaldırıldığı ve daha sonra yeniden değiştirildiği net bir şekilde izlenmektedir. Kuzeydeki meleklerin alt kısımlarındaki restorasyonun ise gerçekte var olanı yansıtmayan oldukça özensiz bir restorasyon olduğu görülmektedir.

604

IJSI 12/2  
Aralık  
December  
2019

**Resim 10.** Bema kemerindeki meleklerin restorasyon sonrası görünümü (Underwood 1959: 247).



Kilise tamamen yıkılmadan hemen önce geniş çaplı bir araştırma şansı bulan T. Schmit, Kilisenin ana kubbесinin doğu ayaklarında sıva ile kapatılmış mozaik parçaları keşfetmiştir. Bu sıvaları kaldırmak için Kiliseden izin alan Schmit, yaptığı çalışma ile ana kubbenin

kuzeydoğu ayağında Meryem Eleousa (şefkatli) Mozaiğini, güneydoğu ayağında ise İsa Antiphonitis (cevap veren) Mozaiğini ortaya çıkarır. Bu mozaikler zeminden yaklaşık 1.05 metre yükseklikte başlayıp 2.73 metre yükseklikte son bulmaktadır. Genişlikleri ise 0.45 metredir. Doğrudan dua edenlerin göz hizalarında olduğu için her zaman görülebiliyorlardı (Schmit, 1927: 43).

Eleousa Meryemi'nin başında açık yeşil cam mozaikle çevrelenmiş altın bir hale bulunmaktadır. Mavi renkte elbisesi ve alnını tamamen kapatan başörtüsü altın haçlarla süslenmiştir. Meryem'in kucağındaki çocuk İsa beyaz elbise üzerine altın bir hymation giymiştir, başında ise altın bir hale bulunmaktadır. Mozaik kompozisyonda Meryem'in halesinin üst kısmı ile belden aşağısı korunamamıştır (Resim 11) (Schmit, 1927: 43-44).

Antiphonitis İsa Mozaiginde ise İsa'nın yüzü ve elbisesinin alt kısmı korunamamıştır. Başında altın bir hale vardır, üzerinde ise altın bir tunik üzerine mavi hymation bulunmaktadır. Sol eli ile kitap tutarken sağ eli ile takdis işareti yapmaktadır. (Resim 12) (Schmit, 1927: 46).

**Resim 11.** Eleousa Meryem Mozaigi (sol), Eleousa Meryeminin yüzü renklendirilmiş detay (sağ) (Schmit, 1927: Tafel XXV-XXVI).



**Resim 12.** Antiphonitis İsa Mozaïği (Schmit, 1927: Tafel XXVII).



606

IJSI 12/2  
Aralık  
December  
2019

Her iki mozaik kompozisyon, olasılıkla aynı dönemde yapılmıştır. Yazıtlarının stili ve çok küçük cam mozaiklerin oldukça ustaca kullanılması Naukratios dönemi işçiliğini anımsattığından dolayı Schmit, her iki mozaïği de IX. yüzyıla tarihlendirmektedir (Schmit, 1927: 47). Mango ise daha çok narteks mozaikleri ile çağdaş olduklarını düşünerek, mozaikleri XI. yüzyıla tarihlendirmektedir (Mango, 1959: 252).

#### **4. 1065 YILINDAKİ BÜYÜK DEPREM SONRASI NARTEKS MOZAİKLERİ**

İznik'te 1065 yılında yaşanan depremle birlikte birçok kilise yıkılırken Koimesis Kilisesi ağır hasarlar almışsa da ayakta kalmıştır. Bu tarihten

sonra yıkılan narteks bölümü iki katlı olarak yeniden inşa edilmiş, kuzeyde ve güneyde ikinci kata çıkılan merdivenli yan mekânlar eklenmiş ve mozaiklerle süslenmiştir (Schmit, 1927: 23; Şahin, 1979: 496).

Narteksten naosa girilen ana kapı üzerindeki alınlıkta “Meryem Orans” betimi yer almaktaydı. Meryem başı haleli, ellerini iki yana açmış ve belden yukarısı görünür şekilde betimlenmiştir (Resim 13). Başının üzerinde bulunan kemerdeki yazıtta “*Ey efendi, kulun başmabeyinci ve başkumandan Patrik Nikephoros'a yardım et*” yazılıydı (Ermis, 2009: 96; Mango, 1959: 245).

**Resim 13.** Narteksten orta nefe geçilen ana kapı üzerinde Meryem Theotokos mozaïği (Mango, 1959: 253).



Narteks merkezinde bulunan tonozda oldukça yoğun bir mozaik tasvir görülmekteydi (Resim 14). Kompozisyonun tam ortasında çember içine alınmış sekiz kollu haç yer almaktaydı. Bu haçın dört yanında içlerinde büst olan madalyonlar vardı. Çapları 64 cm. olan bu madalyonlardaki büstler; İsa, Meryem, Vaftizci Yohannes ve Aziz Joachim'e aitti. Madalyonlar arasında ise dört İncil yazarı betimleri yer almaktaydı. Bu yazarlar; Matheus, Ioannes, Lucas ve Marcus olarak, masaları başında kitaplarını yazarken / hazırlarken

betimlenmişlerdir (Mango, 1959: 246; Ermiş, 2009: 96). Çok fazla ikonografik karışıma sahip olan bu kompozisyonda sanatçı ya da sanatçılar Narteks tonozuna sadece figürleri sığdırmakla kalmayıp ayrıca kilise ressamlığının en geniş anlatımlarından birine yer vermişlerdir.

**Resim 14.** Narteks merkez tonoz mozaiği (sol), büstlerin detayları (sağ) (Peschlow, 2004: 207).



608

IJSI 12/2  
Aralık  
December  
2019

Narteksten güney nefe girilen kapı üzerindeki alınlıkta, altın bir zemin üzerinde Meryem ve kucağında çocuk İsa Mozaiği bulunmaktaydı (Resim 15). Meryem'in solunda İmparator X. Konstantinos (1059-1067) sağında ise Patrik Nikephoros betimi yer almaktaydı. Bu mozaik panonun üzerinde bulunan yazıtta "Ulu ve güçlü hükümdar Konstantinos özen gösterdiği şu manastıra onur verdi ve yetkiyi ünlü patrik (Nikephoros'a) kesin bir kararla bağışladı" yazmaktaydı. Bu mozaik kitabenin orijinali 1804 yılında J. von Hammer tarafından kaydedilmiştir (Mango, 1959: 247; Ötüken vd., 1986: 231-232; Wulff, 1903: 6-11). Bu mozaik pano 1813'te J. Macdonald Kinneir, 1825'te A. Prokesch von Osten ve 1849'da Muav'ev tarafından görülmüştür ancak 1892 yılında ortadan kaybolmuştur<sup>6</sup> (Mango, 1959: 247).

<sup>6</sup> Orijinali oldukça kötü durumda olan bu mozaik panonun 1834 yılındaki restorasyondan sonra narteks bölümünün ikinci katına çıkılan güney merdiven kulesinin giriş kapısı lentosuna fresk olarak kopya edilmiştir. Orijinal mozaiğe sadık kalan bu fresk kopyanın yazıtları da Hammer'in kaydettiği yazıtlar ile aynıdır (bkz. Resim 15).



### *İznik/Nikaia Koimesis Tes Theotokos Kilisesi Mozaikleri*

Narteks mozaiklerinin tarihlendirilmesi mozaik kompozisyonlarda bulunan yazıtlara dayanmaktadır. Bu yazıtlara bakıldığında; Manastırın İmparator X. Konstantin (1059-1067) tarafından Patrik Nikephoros'a bağış olarak verildiği ve Patrik'in Manastırın içinde bulunan Koimesis Kilisesi'nde önemli imar faaliyetleri başlattığı görülmektedir. Bu imar faaliyetlerinin nedeni Nikaia'da arka arkaya yaşanan depremlerdi. Burada yaşanan depremlerin izlerini arayan Alfonse Maria Schneider'in Nikaia kenti surlarında yaptığı araştırma 1065 depremini doğrulamaktadır. Schneider surlarda depremle yıkılan bölümlerde gizli tuğla tekniği adını verdiği onarımlardan bahsederek ve bu tekniği Koimesis Kilisi'nin narteks bölümünde de gördüğünü belirtmiştir. Tüm bunlar göz önüne alındığında Koimesis Kilisesi'nin narteks mozaikleri 1065-1067 yılları arasına tarihlenmektedir (Mango, 1959: 248-249).

**Resim 15.** Narteks güney merdiven kulesi giriş kapısı görünümü (Wulff, 1903: 7).



609

IJSl 12/2  
Aralık  
December  
2019

## DEĞERLENDİRME VE SONUÇ

Koimesis Tes Theotokos Kilisesi, Bizans ve Osmanlı dönemlerinde ünlü mozaikleri ve I. İznik Konsili'nin burada toplandığı düşüncesi ile en çok merak edilen ve ziyaret edilen yapılardan biriydi. 1922 yılına kadar Rum Mahallesi olarak bilinen bölgede, zaman zaman Ermenilerle birlikte ortak kullanılmışsa da daima Rum Kilisesi olarak kalmış ve camiye çevrilmemiştir. Kilise yıkılmadan önce burada yapılan kapsamlı araştırmalar yapının önemini vurgulamış ve yok olan mozaikleri hakkında kapsamlı bir kaynak oluşturulmasını sağlamıştır.

610

IJSI 12/2  
Aralık  
December  
2019

Bu makalenin konusunu oluşturan mozaikler, her ne kadar günümüze kalamamış olsalar da özellikle T. Schmit'in mozaikler üzerinde yaptığı restorasyon çalışmaları ve renkli kopyalarının çıkarılması, mozaiklerin stil ve teknik açıdan değerlendirilebilmelerine olanak sağlamıştır.

Koimesis Kilisesi mozaikleri ile ilgili N. K. Kluege'nin 1912 yılında çektiği orijinal fotoğrafların özel merceklerle incelenmesi göstermiştir ki; Kilisenin ana apsis ve bema kemerindeki mozaikler Bizans sanatının erken dönemlerine ait işaretler taşımaktadır. Özellikle Apsis Mozaikinin altın zemini, en üstte bulunan Cennet tasviri ve buradan çıkan üç ışın demeti içinde görülen Tanrı'nın eli orijinaldir ve Kilisenin mozaiklerinin en erken evresini temsil eder. Bema Kemer Mozaikleri de erken dönem mozaikleri ile ilişkilendirilmiştir ve aynı çalışmanın devamı olduğu görülmektedir. Ana mekanda bulunan bu mozaikler mükemmeliyetçi bir anlayış ve tasarımı yansıtmaktadır. Özellikle figürlerin tüm yönleri ile oldukça renkli ve detaylı yansıtılması, yumuşak geçişler için aynı rengin birçok tonunun iç içe uygulanması ve ışık-gölge yansımalarının ustaca kullanılması bize dönemin sanatsal anlayışı hakkında bilgiler vermektedir. Örnek olarak bema kemerindeki Dynamis'in yüzü (Resim 8) ile ana apsiste bulunan ve I. İkonoklast Dönemden hemen sonra yapılan Meryem'in yüzü (Resim 5) arasında bir karşılaştırma yaparsak Dynamis'teki zarif ve yumuşak hatları net bir şekilde görebiliriz.

Apsis Mozaiginde bulunan ve I. İkonoklast Dönemde kaldırılarak yerine anıtsal bir haç konulan merkezdeki figürün ne olduğu hakkında fikir ayrılıkları olmasına karşın her iki görüş de hemen hemen aynı tarih aralığını vermekle birlikte burada üç farklı yenileme döneminin olduğunu kabul etmektedir.



II. İznik Konsili kararları ile Koimesis Kilisesi'nde, ikon kırıcıların getirdiği apsisdeki haç kaldırılarak yerine son olarak Meryem ve kucığında çocuk İsa getirilmiştir. Bu dönemde Apsis Mozaïği ve Bema Kemerli Mozaiklerinde yapılan restorasyon, meleklerin kanatları arasına attığı imzadan dolayı Naukratios'a atfedilir. Bu çalışmalar ya I. İkonoklast Dönemden hemen sonra yapılmış ya da II. İkonoklast Dönemin bitmesi beklenmiştir. Hyakinthos Manastırı'nın önemle koruduğu Kiliselerindeki ana mozaïğin geri getirilmesi için verdikleri mücadeleyi dikkate alınırsak haçı Konsil kararlarından hemen sonra kaldırdıkları düşüncesi önemlidir. Ayrıca II. İkonoklast Dönem Constantinopolis dışında çok fazla etkili olmadığından bu çalışmaların I. İkonoklast Dönemin hemen sonrasına tarihlenmesi daha doğru olur.

Koimesis Kilisesi'nin narteks bölümünde bulunan mozaiklerin kitabeleri bize çok net bir tarih aralığı vermektedir. Hammer'ın kaydettiği ve daha sonra tanınmayacak hale gelen, güney nef kapısı üzerinde bulunan mozaik panoda Kilisenin İmparator X. Konstantinos (1059-1067) tarafından Patrik Nikephoros'a hibe edildiği yazmaktadır. Nikephoros, 1065 depreminden sonra yıkılan narteks bölümünü iki katlı olarak yeniden inşa ettirmiş ve mozaikler yaptırmıştır. Narteks merkez tonozunda, orta nefe girilen ana kapı lentosunda ve güney nefe girilen kapının lentosunda bulunan bu mozaikler 1065-1067 yılları arasında tarihlenmektedir.

Sonuç olarak İznik Koimesis Kilisesi'nde, Bizans mozaik sanatının Hyakinthos mozaikleri ile Nikephoros mozaikleri arasındaki 400 yıllık gelişim sürecinin önemli örnekleri görülmektedir. Bunlar arasında özgün anlayışa sahip ilk örnekler bu Bizans mozaik sanatın gelişimine ve yorumlanabilmesine öncülük etmiştir. Ayrıca buradaki mozaikler tarihi sürecin net bir şekilde okunmasında da ayrı bir öneme sahiptir.

### **Teşekkür**

Bu makalenin hazırlanmasında emeği geçen Prof. Dr. İ. Hakan Mert, Doç. Dr. Derya Şahin, Arş. Gör. Serap Ala Çelik, Arş. Gör. Hazal Çıtakoğlu, Arş. Gör. N. Deniz Ünsal'a ve Kilise kalıntılarının bulunduğu alanda hava fotoğraflarının çekimlerini yapan Dr. Öğr. Üyesi Serkan Gündüz'e teşekkürlerimi sunarım.

## KAYNAKÇA

De Maffei, Fernanda (2004). "İznik'te II. Konsil VII. Ökümenik Konsil ve İznik Bakire Meryem Dormisyon Kilisesi Bemasındaki Mozaikler". *Tarih Boyunca İznik*, 2004, 109-117.

Ermış, Ü. Melda (2009). "İznik ve Çevresi Bizans Devri Mimari Faaliyetinin Değerlendirilmesi", (Yayınlanmamış Doktora Tezi), İstanbul Üniversitesi Sosyal Bilimler Enstitüsü, İstanbul.

Eyice, Semavi (1988). *İznik Tarihçesi ve Eski Eserleri*. İstanbul: Örünc Ofset.

Foss C.- Tulchin J. (1998), *Nicaea: A Byzantine Capital and Its Praises*. Brookline.

612

Hachlili, Rachel (2009). *Ancient Mosaic Pavements*. Boston.

IJSI 12/2  
Aralık  
December  
2019

Mango, Cyril (1959). "The Date of the Narthex Mosaics of Dormition at Nicaea". *Dumbarton Oaks Paper*, 13, 245-252.

Ötügen, Yıldız vd. (1986). *Türkiye'de Vakıf Abideler ve Eski Eserler IV*. Ankara: Elif Matbaacılık.

Peschlow, Urs (2004). "Nikaia/İznik Kiliseleri", *Tarih Boyunca İznik*, 200-217.

Peschlow, Urs (2017). "Nicaea", Niewöhner, Philipp (Ed.), *The Archaeology of Byzantine Anatolia*, 203-216.

Schmit, Theodor (1927). *Die Koimesis-Kirche in Nikaia das Bauwerk und die Mozaiken*. Berlin Und Leipzig: Verlag Von Walter De Gruyter & CO.

Şahin, Mustafa (2014). "İznik Koimesis Kilisesi ve Böcek Ayazma Üzerine". *Bursa'da Zaman*, Nisan 2014,10, 102-104.

Şahin, Sencer (1979). *Katalog der antiken Inschriften des Museums von İznik (Nikaia) /İznik Müzesi Antik Yazıtlar Kataloğu I*. Bonn: Rudolf Habelt Verlag GMBH.

Underwood, Paul Atkins (1959). "The Evidence of Restorations in the Sanctuary 1959 Mosaics of the Church of the Dormition at Nicaea". *Dumbarton Oak Paper*, 13, 235-243.

Wulff, Oskar (1903). *Die Koimesiskirche in Nicae und ihre Mozaiken*. Strasburg: J. H. ED. Heitz (Heitz&Mündel).

Yalman, Bedri (2002). *Nikaia/İznik*. Bursa: Üniform Matbaacılık.

## SUMMARY

The Iznik Koimesis tes Theotokos Church is one of the rare buildings that has maintained its importance throughout Byzantine history. The church, which is located within the borders of the Hyakinthos Monastery, was visited by many travelers and researchers from the 8th century until the beginning of the 20th century. One of the most important reasons behind the curiosity of the church is undoubtedly its mosaic decoration.

The mosaic compositions in the Koimesis Church are located in the structure of the apse, half dome, bema belt, east pendant and narthex section of the middle nave. Mosaics of Apsis and Bema Arch Mosaics are the earliest mosaics of the church and are dated to the 8th century or earlier.

The Apsis Mosaic has had three different renewal periods and there are different views about the first period of the figure in the center. In the second period, the iconic crushers brought a monumental cross to the center. With the end of the iconoclast period, the cross was removed by the Naukratios and the Virgin Mary mosaic was made. Although the work of Nakukratios is quite successful, the traces of the cross behind Mary show that the restoration around the figure is more sloppy. However, this situation allowed different periods to be monitored.

In the Bema Arch Mosaics, the throne and the holy book that Jesus would sit when he was resurrected were preserved every term. The angels that protect this throne were protected with plaster. The signature of Naukratios, seen among the wings of angels in the south, shows that the restoration was done by it.

Mosaics in the middle nave are dated between the 9th and 11th centuries. These mosaics were previously unknown because they were covered with plaster. The church was unearthed and documented by the surveys conducted by Schmit just before it was destroyed.

Narteks mosaics are dated between 1065 and 1067. The narthex section of the Church, which was one of the rare buildings standing in Nikaia in the earthquake of 1065, was demolished and restored by the Patriarch Nikephoros, who was appointed by Emperor X. Konstantinos, and was decorated with mosaics and frescoes. The most intense mosaic decoration of the building is located in Narteks central vault. These studies carried out in the Narteks section once again revealed the importance of the structure in the 11th century.

