



## Economic structure of dairy cattle farms in Uşak

Uşak ilinde süt sığırcılığı işletmelerinin ekonomik yapısı

İlker GÖÇÖĞLU<sup>1</sup>, Mevlüt GÜL<sup>1</sup>

<sup>1</sup>Isparta University of Applied Sciences, Faculty of Agriculture, Department of Agricultural Economics, Isparta, Turkey.

### MAKALE BİLGİSİ / ARTICLE INFO

#### Makale tarihçesi / Article history:

Geliş tarihi /Received: 05.08.2019

Kabul tarihi/Accepted: 23.10.2019

#### Keywords:

Dairy cattle farms, Gross product, Agricultural income, Uşak

✉ Corresponding author: İlker GÖÇÖĞLU

✉: soneler@hotmail.com

### ÖZET / ABSTRACT

**Aims:** This study aimed to examine the economic structure of dairy cattle farms in Uşak.

**Methods and Results:** The main material of the study consisted of data obtained by survey method with 127 operators engaged in dairy cattle activity in Uşak province. The enterprises were divided into 4 layers and examined. The data were from the 2017 production season. The gross production value (GPV), Gross Product Income (GPI), Pure Profit (PP), Agricultural Income (AI) and Total Family Income were calculated as economic indicators.

**Conclusions:** In the 2017 average of 127 interviewed enterprises, Gross Production Value (GPV) obtained as a result of plant and animal husbandry production activities were calculated as 538.961,97 TL. 61,28% of the total GPV was composed of incomes from dairy cattle production activity. Gross income in the enterprises was calculated as 547.051,35 TL. 98,53% of the gross income values of enterprises were provided by GPV. In the average of enterprises, pure profit was calculated as 179.662,88 TL. Agriculture income was found to be 249.937,98 TL. Total family income was determined as 251.594,28 TL. 99,34% of the total family income was composed of agricultural income. Therefore, agriculture has a very important share of the total income of the interviewed enterprises. There was a five-fold difference between the per capita agricultural income of small-scale enterprises and large-scale enterprises.

**Significance and Impact of the Study:** It was determined that economic indicators were better in large scale enterprises. In this context, it is recommended to make improvements to increase production scales.

**Atıf / Citation:** Göçoğlu İ, Gül M (2019) Economic structure of dairy cattle farms in Uşak. *MKU. Tar. Bil. Derg.* 24(3) : 260-267

## GİRİŞ

Canlıların büyümesini ve gelişmesini sağlayan, yeterli ve dengeli beslenme için en önemli besinlerden biri olan süt, hayvansal kaynaklı protein, yağ, laktoz, vitamin ve mineralleri yeterli miktarda ihtiva etmektedir (Şimşek vd., 2005). Büyüme ve gelişmeye olan faydalarının yanında peynir, tereyağı, yoğurt gibi sofralardan eksik olmayan birçok ürüne hammadde olması sebebi ile süt önemli bir üründür.

Türkiye’de TÜİK (Anonymous, 2018) 2018 yılı verilerine göre, 30.560.239 baş sağılan hayvan bulunmaktadır. Bunun %61,58’ini koyun, %20,74’ünü sığır, %17,43’ünü keçi, %0,25’ini ise manda oluşturmaktadır. Her ne kadar koyun, sağılan hayvan sayısı bakımından %61.58 ile birinci sırada yer alsada, bu hayvanlardan üretilen toplam 22.120.716 ton sütün %90.58’i sığır sütünden, %6,54’ü koyun sütünden, %2,54’ü keçi sütünden, %0,34 ise manda sütünden oluşmaktadır.

Sığırdan elde edilen süt miktarının diğer hayvanlara göre daha yüksek verimde olduğu bilinmektedir. Hayvan

başına verimin yüksek olması, birim fiyatlarının diğer hayvanlardan elde edilen süte göre daha düşük olması, tüketici talebini ve alışkanlıklarını sığır sütüne yöneltmiştir.

TÜİK verilerine göre, 2004 yılına göre 2018 yılında Türkiye’de sağılan sığır sayısı %63.53 oranında artmıştır. Bu artışta Tarım ve Orman Bakanlığının vermiş olduğu desteklemelerin de etkisinin olduğu düşünülmektedir.

İlde, 2018 yılı verilerine göre toplam sağılan sığırın %77,29’u saf kültür ırk, %21,16’sı kültür melezi ırk, %1,57’si ise yerli ırk sığırdır. 2004 yılına göre 2018 yılında kültür melezi cinsi ve yerli ırk sığırın oransal ağırlığının oldukça düştüğü, saf kültür ırkı sığırdaki artış gözlemlenmektedir. Uşak ilinde toplam sığır sayısının 2004 yılına göre 2018 yılında %43,74 artış gösterdiği, saf kültür ırk sığır sayısının 2,77 kat artış gösterdiği belirlenmiştir. Kültür melezi ırkı sığır sayısının 2004 yılına göre %44,73, yerli cins ırkın ise %54,04 azaldığı görülmüştür. Uşak ilinde toplam sığır sayısındaki artışın saf kültür ırkı sığır artışından kaynaklanmıştır. Türkiye’de de benzer eğilim bulunmaktadır. Örneğin Burdur ilinde de hayvan varlığının %93’ünden fazlası kültür ırkıdır (Gürbüz ve Gül, 2016).

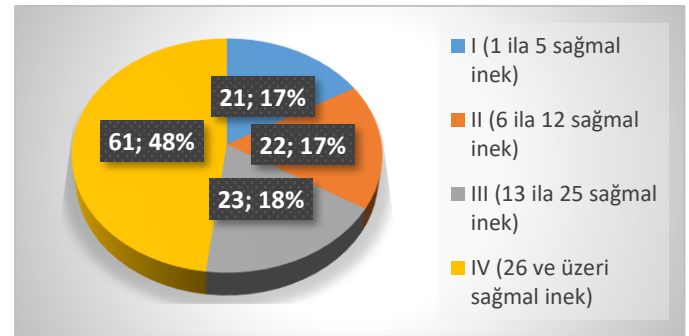
Süt sığırıcılığı özelinde ekonomik olarak birçok çalışma bulunmaktadır. Ancak Uşak ili özelinde bir çalışmaya rastlanılmamıştır. Bu sebeple Türkiye’de sağılan hayvan sayısının %0,83’ünü, sığır sütü üretiminin ise %1,04’ünü oluşturan Uşak ili çalışma sahası olarak seçilmiştir. Bu çalışmada, Uşak ilinde mevcut süt sığırıcılığı işletmelerinin ekonomik yapılarını ortaya koymak amaçlanmıştır.

## MATERYAL ve YÖNTEM

Araştırmanın ana materyalini, Uşak ilinde süt sığırıcılığı yetiştiriciliğinin yoğun olarak yapıldığı ilçelerde süt sığırıcılığı faaliyetinde bulunan işletmelerden anket yöntemi ile elde edilen veriler oluşturmuştur. Ayrıca çalışmada, TÜİK, Tarım ve Orman Bakanlığı İl ve İlçe Müdürlükleri gibi kurum ve kuruluşlardan elde edilen veriler de kullanılmıştır. Araştırmada işletmelerden elde edilen veriler, 2017 üretim sezonuna aittir. Saha çalışmasında Yamane (2001) tarafından geliştirilmiş olan tabakalı örnekleme yönteminden yararlanılmıştır. Örnekleme büyüklüğü %90 güven sınırı ve %5 hata payı ile 127 işletme olarak hesaplanmıştır. Tabakalı örnekleme tekniğine göre belirlenen örnek işletmelerin tabakalara göre dağıtımı ise “Neyman Yöntemi” (Çiçek ve Erkan, 1996) ile yapılmıştır. Bu işletmeler sahip oldukları sağmal süt sığır sayısının frekans dağılımı dikkate alınarak belirlenen 4 gruba “Neyman Yöntemi” ile dağıtılmıştır. Buna göre, 5 baş ve az sağmal sığırına sahip işletmeler I.

grubu (21 işletme), 6-12 sağmal sığırına sahip işletmeler II. grubu (22 işletme), 13-25 baş sağmal sığırına sahip işletmeler III. grubu (23 işletme) ve 26 baş ve üzeri sağmal sığırına sahip işletmeler IV. grubu (61 işletme) oluşturmuştur (Şekil 1).

İşletmelerde gayri safi üretim değeri (GSÜD), ilgili üretim sezonu sonucu elde ettikleri bitkisel ve hayvansal ürünlerin değerleri ile bitki-hayvan sermayesinde meydana gelen prodüktif artışlarının toplanması ile hesaplanmıştır (Açıl ve Demirci, 1984). GSÜD’ne, görüşülen işletmenin işletme dışı tarımsal faaliyetlerden elde ettikleri gelir ile işletmecinin ikamet ettiği konut kira bedeli eklenerek ise gayri saf hâsıla (GSH) değeri hesaplanmıştır (Erkuş, 1979). İşletmelerin ilgili dönem sonunda elde ettikleri saf hâsılanın (SH) hesaplanmasında;  $SH = GSH - \text{İşletme masrafları}$  formülü kullanılmıştır. Tarımsal gelir (TG) hesaplamasında;  $TG = SH + \text{İşletmeci ve ailesinin işgücü ücret karşılığı} - (\text{Borç faizleri} + \text{kiracılık ortaklık payları})$ . İşletmenin TG’ne, tarım dışı faaliyetlerden elde ettikleri gelirleri eklenerek ise toplam aile geliri hesaplanmıştır (Erkuş vd., 1995; Oğuz ve Bayramoğlu, 2015).



Şekil 1. Görüşülen süt sığır işletmecileri

Görüşülen süt işletmecisi sayısının hesabında kullanılan “Neyman Yöntemi” nedeniyle, işletme ortalamasının yanında bölge ağırlıklı ortalaması da hesap edilmiştir. Tabakalı örnekleme Neyman yöntemi ile hesaplanan örnek birim sayısında, varyansı yüksek olan tabakadan (gruptan) daha fazla örnek hesap edilmektedir. Bundan dolayı da, bölge ortalamasını yansıtmayabilecektir. Bu noktada süt sığır genişlik gruplarına düşen ana kitle frekans sayısı ile toplam frekans sayısı oranlanmıştır (Gül, 1998). Her tabaka (grup) için katsayı tespit edilmiş ve verilerin analizinde her bir tabaka (grup) için hesaplanan değerler, bu katsayı ile çarpılarak bölge ağırlıklı ortalama değerleri de hesaplanmıştır (Gül, 2005).

## BULGULAR ve TARTIŞMA

### İşletmelerde gayri safi üretim değeri

Araştırma bölgesinde işletmelerin üretim kollarına göre gayri safi üretim değerleri (GSÜD) Çizelge 1’de verilmiştir. İşletmeler ortalamasında 2017 yılında elde edilen GSÜD 538.961,97 TL’dir. Bölge ortalamasında ise 304.427,21 TL GSÜD elde edildiği belirlenmiştir. İşletme gruplarında toplam GSÜD 97.680,24 TL ile 881.863,74 TL arasında değişmektedir.

İşletmelerin GSÜD’lerinin işletmeler ortalamasında %61,28’inin süt sığırcılığı üretim faaliyetinden sağlandığı hesaplanmıştır. Bölge ortalamasında ise bir yılda elde ettikleri GSÜD’lerinin %61,10’unu süt sığırcılığı faaliyetinden sağladığı saptanmıştır. Bu değer %69,44 oranı ile en fazla 1. Grup işletmelerde olduğu en az %45,26 ile 2. Grup işletmelerde olduğu tespit edilmiştir. Bu değer 3. Grup işletmelerde %52,73, 4. Grup işletmelerde ise %63,82’dir. İşletmeler ortalaması GSÜD’nin %37,90’ı bitkisel üretim faaliyetinden ve bölge ortalamasında %37,15 olduğu, işletmeler ortalamasında

%0,82’sinin ise diğer hayvancılık faaliyetlerinden elde edilmekte olduğu ve bunun bölge ortalamasında %1,75 olduğu belirlenmiştir. İşletmelerin süt sığırcılığı faaliyetinden elde ettiği gelir 330.297,75 TL ve bölge ortalamasında 181.941,24 olduğu hesaplanmıştır. Bu değer işletme grupları arasında 67.826,81 TL ile 562.828,85 TL arasında değişmektedir. Süt sığırcılığından sonra işletmelerin elde ettiği gelir kaynaklarından diğer önemli gelir kaynağı bitkisel üretim faaliyetleridir. Bitkisel üretim faaliyetlerinin GSÜD içerisinde en fazla olan işletme büyüklük ölçek grubu 2. gruptur (%53,75). En az ise %27,93 ile 1. grup işletmelerdedir (Çizelge 1). Şahin vd. (2001), Adana ilinde süt sığırcılığı işletmelerinde GSÜD değerinin %63,7’sini süt gelirlerinin oluşturduğunu belirlemiştir.

Çizelge 1. Üretim kollarına göre GSÜD

Üretim kolları	İşletme grubu				İO	BO
	I	II	III	IV		
	Değer (TL/işletme)					
Süt sığırcılığı	67.826,81	125.295,18	149.321,61	562.828,85	330.297,75	181.941,24
Bitkisel üretim	27.282,00	148.795,45	130.122,00	313.116,85	204.246,90	119.092,22
Diğer hayvansal üretim	2.571,43	2.727,27	3.739,13	5.918,03	4.417,32	3.393,75
GSÜD	97.680,24	276.817,91	283.182,74	881.863,74	538.961,97	304.427,21
	Oran (%)					
Süt sığırcılığı	69,44	45,26	52,73	63,82	61,28	61,10
Bitkisel üretim	27,93	53,75	45,95	35,51	37,90	37,15
Diğer hayvansal üretim	2,63	0,99	1,32	0,67	0,82	1,75
GSÜD	100,00	100,00	100,00	100,00	100,00	100,00

İO: İşletmeler Ortalaması; BO: Bölge Ortalaması

Gürbüz (2015) tarafından Burdur ilinde yapılan çalışmada da GSÜD’nin en fazla büyük baş hayvan faaliyeti sonucunda elde edildiği saptanmıştır (%82,04). Fidan (1996) Kütahya ilinde yaptığı çalışmada toplam gayri safi üretim değerinin %68,49’unu hayvansal üretim faaliyetinden elde ettiğini belirlemiştir. Saner (1993) yılında İzmir’de yaptığı çalışmada da hayvancılık gelirlerinin yarısından fazlasının GSÜD’nin oluşturduğunu saptamıştır. Bayramoğlu (2003) Konya’da yaptığı çalışmada hayvansal üretim değerinin toplam GSÜD içerisindeki payını %42,57 olarak saptamıştır. Yılmaz (2010) tarafından Adana ilinde yapılan çalışmada ise işletmeler ortalamasında GSÜD’i 10.055,6 TL olarak bulmuştur. Süt sığırcılığı faaliyet kolundaki GSÜD’ün çok büyük bir bölümünü süt üretim değerinin oluşturduğunu bildirmiştir. Coğrafik bölge gruplarına göre GSÜD, ovalık alanda en yüksek ve dağlık alanda en düşük olduğu saptanmıştır. Demircan vd. (2006)’nin Burdur ilinde

yaptığı diğer bir çalışmada, işletmelerin GSÜD değerinin %57,94’ünü süt gelirinin oluşturduğunu, %35,54’ünü hayvan değeri oluşturduğunu saptamıştır.

Bu araştırma sonuçları ile diğer araştırmalar karşılaştırıldığında benzer sonuçlar elde edildiği ifade edilebilir. Bu tür işletmelerde GSÜD’nin önemli kısmının süt sığırcılığı faaliyetlerinden sağlandığı saptanmıştır.

#### **İşletmelerde gayri safi hâsıla (GSH)**

Çiftçilerin 2017 üretim sezonunda elde ettiği GSH değeri Çizelge 2’de verilmiştir. GSH; çiftçilerin elde ettiği toplam GSÜD’ne konut kira karşılığı ile işletme dışından elde ettiği tarımsal gelir eklenerek hesaplanmıştır. İşletmeler ortalamasında GSH 547.051,35 TL’dir. Bu değer Bölge ortalamasında 310.824,10 TL olarak saptanmıştır. İşletme grupları incelendiğinde en yüksek GSH’yı 893.007,18 TL ile IV. grup işletmelerin aldığı belirlenmiştir. GSÜD toplam GSH’nın %98,52’sini

oluşturmaktadır. %0,98'ini konut kira karşılığı, %0,49'unu işletme dışı tarımsal gelir oluşturduğu saptanmıştır. En fazla konut kira karşılığının ve işletme dışı tarımsal gelirin en fazla pay aldığı grup I. grup işletmelerdir.

Saner (1993) İzmir'de yaptığı çalışmada konut kira karşılığı değerini payını %0,24 olarak saptamıştır. Bayramoğlu (2003) ise Konya'da yaptığı çalışmada konut kira karşılığı değerinin payını %4,76 bulmuştur. İşletme dışı tarımsal gelirin payını ise %10,23 olarak bildirmiştir.

Çizelge 2. İşletmelerde GSH

İşletme grubu	GSÜD		Konut kira karşılığı		İşletme dışı tarımsal gelir		GSH
	Miktar (TL)	Pay (%)	Miktar (TL)	Pay (%)	Miktar (TL)	Pay (%)	Miktar (TL)
I	97.680,24	94,64	4.100,00	3,97	1.428,62	1,38	103.208,86
II	276.817,91	98,30	4.704,55	1,67	0,00	0,00	281.522,45
III	283.182,74	98,07	4.913,04	1,70	652,17	0,23	288.747,96
IV	881.863,74	98,75	6.258,20	0,70	4.885,25	0,55	893.007,18
İO	538.961,97	98,52	5.388,58	0,98	2.700,80	0,49	547.051,35
BO	304.427,21	97,94	4.737,91	1,52	1.658,97	0,53	310.824,10

### İşletmelerde saf hâsıla (SH) değeri

Ele alınan işletmelerin 2017 üretim sezonunda SH değerleri Çizelge 3'de verilmiştir. SH; çiftçilerin elde ettiği toplam GSH'dan, işletme masrafları düşülerek hesaplanmıştır. İşletmeler ortalamasında SH değerleri 179.662,88 TL olarak hesaplanmıştır. İşletme grupları içerisinde SH değerleri 4.806,19 TL ile 305.621,79 TL arasında değişmektedir. SH, kiracılık ve ortaklık ile arazi işlemeyen, borçsuz çalışan bir işletme de aktif sermayenin rantı, diğer bir ifade ile faiz karşılığı olarak ifade edilmektedir (Erkuş vd., 1995). Bu çalışmada da işletmelerin pozitif saf hâsıla sağladığı saptanmıştır. GSH'nın %32,84'ünü SH oluşturmaktadır. İşletme ölçeği arttıkça, SH'nın GSH içerisindeki payı arttırmaktadır. Bu oran I. grup işletmelerde %4,66 iken IV. grup işletmelerde %34,22'dir. Konya ilinde yapılan bir çalışmada ise SH'nın GSH içerisindeki payı %19,21 olarak

bulunmuştur (Bayramoğlu, 2003).

Popescu (2009), Romanya'da farklı büyüklükteki süt sığırları işletmelerinin (12 sağmal inek-bireysel, 50 sağmal inek-aile şirketi ve 150 sağmal inek-ticari çiftlik/şirket), ekonomik göstergelerini karşılaştırmıştır. Her çiftlik türü için gayri safi üretim değeri, değişen, sabit, toplam maliyetler, brüt kâr ve net kârı hesap etmiştir. Yazar, çiftlik büyüklüğü ve süt üretimi arttıkça, brüt kâr, net kâr ve kâr oranının arttığını saptamıştır. AB standartlarına göre, çiftlik büyüklüğünün Romanya genelinde hala çok küçük olduğunu ve bunun da kârda ifade edilen yüksek ekonomik performansla izin vermeyeceğini iddia etmektedir. Romanya'da süt üretimi yapan işletmelerin yılda sağmal inek başına 6.000 kg'ın üzerinde süt verimine ve sağmal inek büyüklüğünün de 150 baş şeklinde olması gerektiğini bildirmiştir.

Çizelge 3. İşletmelerde SH

İşletme grubu	GSH	İşletme masrafları	SH
		TL/İşletme	
I	103.208,86	98.402,67	4.806,19
II	281.522,45	193.538,37	87.984,08
III	288.747,96	195.805,50	92.942,45
IV	893.007,18	587.385,39	305.621,79
İO	547.051,35	367.388,47	179.662,88
BO	310.824,10	221.243,10	89.581,00

Görüşülen 127 süt sığırcılığı işletmelerinin elde ettikleri SH'nın çeşitli birimlere düşen miktarları da irdelenmiştir. Buna göre işletmeler ortalamasında işletme arazisi başına düşen SH değeri 843,74 TL olduğu tespit edilmiştir. En yüksek değerini 1.180,81 TL ile IV. grupta almaktadır. Büyük baş hayvan birimi başına (BBHB) düşen SH değerinin ise 3.727,74 TL olduğu ve en yüksek değerini 4.185,85 TL ile IV. grup işletmelerde olduğu saptanmıştır. Erkek işgücü birimine (EİG) düşen SH ise

55.550,06 TL'dir. En yüksek EİG başına düşen SH değeri de yine IV. grup işletmelerdedir. Görüşülen işletmelerde kişi başına düşen SH ise 34.467,05 TL olarak hesaplanmıştır. IV. grup işletmelerde kişi başına düşen SH en fazladır. Küçük ölçekli işletmelere göre büyük ölçekli işletmelerde kişi başına düşen SH 54 kat daha fazladır (Çizelge 4).

Şahin vd. (2001), Adana ilinde kârlılığın büyük ölçekli süt işletmelerinde daha fazla olduğunu saptamışlardır.

Yılmaz vd. (2003), Hatay ilinde projeli ile projersiz süt sığırcılığı işletmelerinin faktör verimliliklerinin inceledikleri çalışmalarında, net kârın projersiz işletmelerde daha fazla olduğunu belirlemişlerdir.

Dagistan vd. (2009)'de Adana ilinde süt sığırı yetiştiren işletmelerde kârlılık oranının işletmelerin teknik etkinliğini pozitif yönde etkilediğini belirtmişlerdir.

Çizelge 4. SH'nin çeşitli birimlere düşen miktarı

İşletme grubu	İşletme arazisine	BBHB'na düşen (toplam hayvan varlığı)	EİG'e düşen	Nüfus başına
	Tutar (TL)			
I	132,45	355,48	1.634,49	1.062,42
II	401,13	3.652,45	26.425,25	15.736,99
III	377,21	2.505,39	28.407,66	17.813,97
IV	1.180,81	4.185,85	92.982,19	57.539,90
İO	843,74	3.727,74	55.550,06	34.467,05
BO	468,50	2.738,23	22.452,85	14.007,32

#### İşletmelerin tarımsal gelir (TG) düzeyi

Ele alınan bölgede, işletmelerin TG Çizelge 5'te verilmiştir. TG, işletmelerin elde ettiği toplam SH'dan borç faizleri ve kira karşılığının çıkarılması ve aile işgücü ücret karşılığının eklenmesi ile hesap edilmiştir. İşletmeler ortalamasında 249.937,98 TL tarımsal gelir elde edildiği hesaplanmıştır. TG 372.620,56 TL ile IV. grup

işletmelerin en yüksek değere sahip olduğu saptanmıştır. İşletme ölçeği arttıkça TG'de artmaktadır. Bayramoğlu (2003) araştırmasında, Konya ilindeki işletmelerde ortalama TG'nin 3.580,43 TL olduğunu saptamıştır. Yazar da, işletme ölçeği arttıkça TG'in arttığını saptamıştır.

Çizelge 5. İşletmelerde TG

İşletme grubu	SH	Borç faizleri ve kira bedelleri	Aile işgücü ücret karşılığı	TG
	Tutar(TL)/İşletme			
I	4.806,19	3.016,67	58.901,79	60.691,31
II	87.984,08	8.400,00	88.389,20	167.973,29
III	92.942,45	8.386,96	91.198,37	175.753,87
IV	305.621,79	17.634,43	84.633,20	372.620,56
İO	179.662,88	11.942,91	82.218,01	249.937,98
BO	89.581,00	7.567,24	74.374,88	156.388,65

Ele alınan bölgede, görüşülen işletmelerde TG'nin çeşitli birimlere düşen miktarları ise Çizelge 6'da verilmiştir. Buna göre işletmeler ortalamasında işletme arazisi başına düşen TG 1.173,77 TL, BBHB başına düşen TG 5.185,85 TL, EİG başına düşen TG 77.278,45 TL, kişi başına düşen TG ise 47.984,83 TL olarak hesaplanmıştır. I. grup işletmelerde arazi başına düşen TG en fazladır.

BBHB başına düşen TG ise en fazla II. grup işletmelerdedir. EİG başına düşen TG en fazla IV. grup işletmelerdedir. Kişi başına düşen TG en fazla IV. grup işletmelerdedir. Kişi başına düşen TG bakımından küçük ölçekli işletmeler ile büyük ölçekli işletmeler arasında 5 kattan fazla fark vardır.

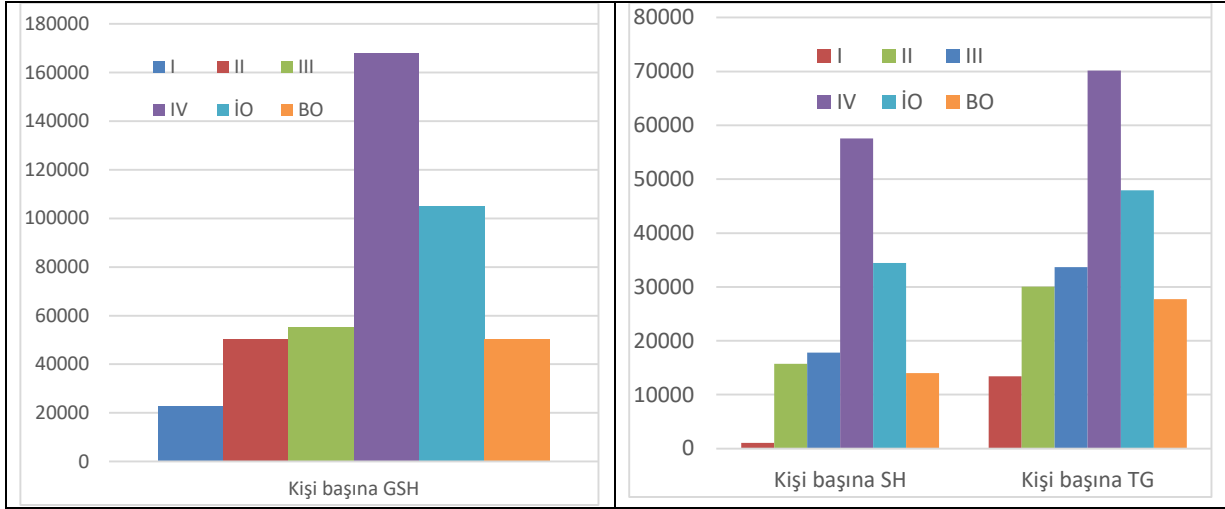
Çizelge 6. TG'nin çeşitli birimlere düşen miktarı

İşletme grubu	İşletme arazisine	BBHB'na düşen (toplam hayvan varlığı)	EİG'e düşen	Nüfus başına
	Tutar (TL)			
I	1.672,60	4.488,92	20.639,96	13.415,97
II	765,81	6.973,02	50.449,32	30.044,00
III	713,31	4.737,69	53.718,79	33.686,16
IV	1.439,66	5.103,47	113.365,86	70.153,87
İO	1.173,77	5.185,85	77.278,45	47.948,83
BO	928,30	5.425,55	44.488,32	27.754,26

Kişi başına düşen GSH, SH ve TG göstergeleri açısından büyük ölçekli işletmeler, küçük ölçekli işletmelere

nazaran daha avantajlıdır.

GSH ve TG açısından küçük ölçekli işletmeler ile büyük ölçekli işletmeler arasında 5 kattan fazla fark bulunmaktadır (Şekil 2).



Şekil 2. Kişi başına GSH, SH ve TG

### İşletmelerde toplam aile geliri

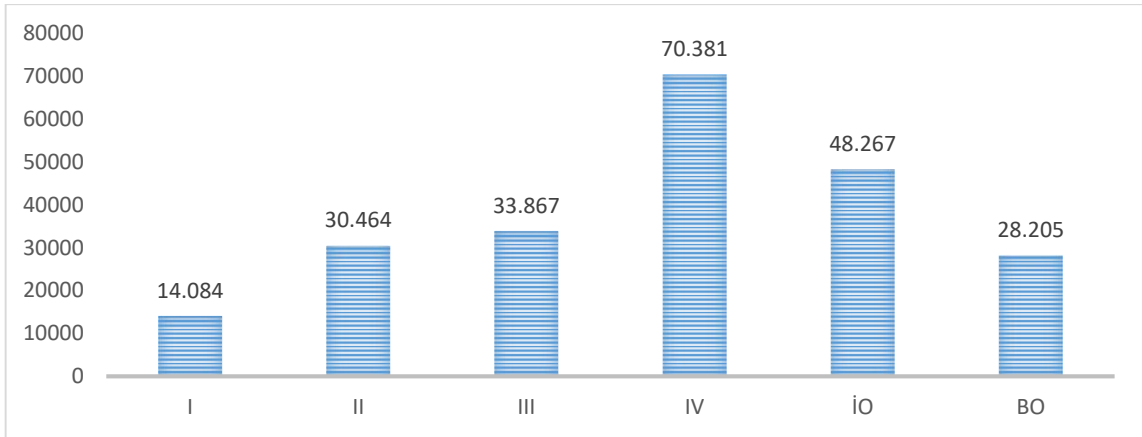
Araştırma bölgesinde görüşülen işletmelerin toplam aile geliri Çizelge 7'de verilmiştir. Toplam aile geliri; işletmelerin elde ettiği TG'leri ile tarım dışı gelirleri toplanarak hesaplanmıştır. İşletmelerin ortalama toplam aile gelirleri 251.594,28 TL hesaplanmıştır. İşletme grupları içerisinde toplam aile geliri 63.715,12 TL ile 373.825,48 TL arasında değişmektedir. Gelirlerin %99,34'ü TG, %0,66'sı ise tarım dışı gelirlerden oluşmaktadır. Tarım dışı gelir 3.023,81 TL, %4,75 oran ile I. grup işletmeler en yüksek değer ve paya sahiptir. Dolayısıyla görüşülen işletmelerin en önemli gelir

kaynağı tarımsal faaliyetlerdir. Konya'da yapılan bir çalışmada ise toplam aile gelirinin %76,34'ünü TG, %23,66'sını tarım dışı gelir oluşturmaktadır (Bayramoğlu, 2003).

Kişi başına düşen toplam aile geliri ise 48.266,58 TL olarak saptanmıştır. Toplam aile geliri I. grup işletmelerde 14.084,39 TL iken IV. grup işletmelerde 70.380,72 TL'dir. Dolayısıyla toplam aile geliri küçük ölçekli işletmelere göre büyük ölçekli işletmelerde yaklaşık 5 kat fazladır (Şekil 3).

Çizelge 7. İşletmelerde toplam aile geliri

İşletme grubu	TG	Tarım dışı gelir	Toplam aile geliri
	Tutar (TL)/İşletme		
I	60.691,31	3.023,81	63.715,12
II	167.973,29	2.347,73	170.321,02
III	175.753,87	943,48	176.697,35
IV	372.620,56	1.204,92	373.825,48
İÖ	249.937,98	1.656,30	251.594,28
BO	156.388,65	2.236,17	158.624,82
	Oran(%)		
I	95,25	4,75	100,00
II	98,62	1,38	100,00
III	99,47	0,53	100,00
IV	99,68	0,32	100,00
İÖ	99,34	0,66	100,00
BO	97,37	2,63	100,00



Şekil 3. Kişi başına toplam gelir

Süt sığırcılığı işletmelerinin ekonomik yapısı Uşak ili örneğinde irdelenmiştir. Uşak ilinde süt sığırcılığı faaliyeti ile ilgili çalışma yapılmamış olması nedeni ile hedef il olarak alınmıştır.

İşletmelerin ekonomik göstergeleri olarak GSÜD, GSH, SH, TG, ve toplam aile geliri hesaplanmıştır. Sonuç olarak işletme ölçeği artması ile hesaplanan bu ekonomik göstergelerde iyileşme olduğu saptanmıştır. Özellikle kişi başına düşen tarımsal gelir işletme ölçeği arttıkça 5 kate kadar artabilmektedir. Bu çerçevede üretim ölçeklerinin arttırılmasına dönük iyileştirmelerin yapılması önerilmektedir.

## ÖZET

**Amaç:** Bu çalışmanın amacı, Uşak ili özelinde süt sığırcılığı yapan işletmelerin ekonomik yapısının irdelenmesidir.

**Yöntem ve Bulgular:** Çalışmanın ana materyalini Uşak ilinde süt sığırcılığı faaliyeti ile uğraşan 127 işletmeci ile anket yöntemiyle elde edilen veriler oluşturmuştur. İşletmeler 4 tabakaya ayrılarak incelenmiştir. Çalışma verileri 2017 üretim sezonuna aittir. Ekonomik göstergeler olarak işletmenin Gayri Safi Üretim Değeri (GSÜD), Gayri Safi Hasıla (GSH), Saf Hasıla (SH), Tarımsal Gelir (TG) ve Toplam Aile Geliri hesaplanmıştır.

**Genel Yorum:** Görüşülen 127 işletme ortalamasında 2017 yılında bitkisel ve hayvancılık üretim faaliyetleri sonucunda elde edilen GSÜD 538.961,97 TL olarak hesaplanmıştır. Toplam GSÜD'nin %61.28'ini süt sığırcılığı üretim faaliyetinden sağlanan gelirler oluşturmaktadır. İşletmelerde GSH ise 547.051,35 TL olarak hesaplanmıştır. İşletmelerin GSH değerlerinin %98.53'ü GSÜD'den sağlanmaktadır. İşletmeler ortalamasında SH ise 179.662,88 TL olarak hesap edilmiş, TG 249.937,98 TL olarak saptanmıştır. Toplam aile geliri ise 251.594,28 TL olarak tespit edilmiştir. Toplam aile

gelirinin %99.34'ü tarımsal gelir oluşturmaktadır. Dolayısıyla görüşülen işletmelerin toplam gelirlerinde tarımın çok önemli payı bulunmaktadır. Küçük ölçekli işletmeler ile büyük ölçekli işletmelerin kişi başına düşen tarımsal gelirleri arasında 5 kat fark bulunmaktadır. Büyük ölçekli işletmelerde ekonomik göstergelerinin daha iyi olduğu saptanmıştır. Bu çerçevede üretim ölçeklerinin arttırılmasına dönük iyileştirmelerin yapılması önerilmektedir.

**Çalışmanın Önemi ve Etkisi:** Büyük ölçekli işletmelerde ekonomik göstergelerinin daha iyi olduğu saptanmıştır. Bu çerçevede üretim ölçeklerinin arttırılmasına dönük iyileştirmelerin yapılması önerilmektedir.

**Anahtar Kelimeler:** Süt sığırcılığı işletmeleri, gayri safi hâsıla, tarımsal gelir, Uşak.

## ÇIKAR ÇATIŞMA BEYANI

Bu makale İlker GÖÇÖĞLU'nun Yüksek Lisans Tezinin bir bölümüdür. Yazar(lar) çalışma konusunda çıkar çatışmasının olmadığını beyan eder.

## KAYNAKLAR

- Açıl AF, Demirci R (1984) Tarım Ekonomisi Dersleri. Ankara Üniversitesi Ziraat Fakültesi Yayınları, Ankara, 372s.
- Anonymous (2018) TÜİK Hayvancılık İstatistikleri. <https://biruni.tuik.gov.tr/medas/?kn=101&locale=tr> (Erişim Tarihi: 25 Mayıs 2019)
- Bayramoğlu Z (2003) Konya İlinde Süt Sığırcılığı Projesi (100x2) Kapsamında Yer Alan İşletmelerin Ekonomik Analizi. Yüksek Lisans Tezi, Selçuk Üniversitesi, Fen Bil. Ens., 190s.

- Çiçek A, Erkan O (1996) Tarım Ekonomisinde Araştırma ve Örneklemeye Metotları. Gaziosmanpaşa Üniversitesi Ziraat Fakültesi Yayınları, Yayın No: 12, Ders Kitapları Serisi No: 6, Tokat.
- Dagistan E, Koc B, Gul M, Parlakay O, Akpınar MG (2009) Identifying Technical Efficiency of Dairy Cattle Management in Rural Areas through a Non-Parametric Method: A Case Study for the East Mediterranean in Turkey. *Journal of Animal and Veterinary Advances* 8 (5), 863-867.
- Demircan V, Binici T, Koknaroglu H, Aktaş A (2006). Economic Analysis of Different Dairy Farm Sizes in Burdur Province in Turkey. *Czech Journal Animal Science*, 51(1), 8-17.
- Erkuş A (1979) Ankara Yenimahalle İlçesinde Kontrollü Kredi Uygulaması Yapılan Tarım İşletmelerinin Planlanması Üzerine Bir Araştırma. Ankara Üniversitesi Ziraat Fakültesi Yayınları: 379, Ankara, 415s.
- Erkuş A, Bülbül M, Kırıl T, Açıl AF, Demirci R (1995) Tarım Ekonomisi. Ankara Üniversitesi Ziraat Fakültesi Eğitim, Araştırma ve Geliştirme Vakfı Yayınları No:5, Ankara, 298s.
- Fidan H (1996) Kütahya Merkez İlçede Bünyesinde Pazara Yönelik Süt Sığırcılığına Yer Veren Tarım İşletmelerinin Ekonomik Analizi ve Planlaması. Doktora Tezi, Ankara Üniversitesi, Fen Bil. Ens., Tarım Ekonomisi ABD, Ankara, 155s.
- Gürbüz D (2015). Süt Sığırcılığı İşletmelerinde Finansman Kaynakları: Burdur İli Örneği. Yüksek Lisans Tezi, Süleyman Demirel Üniversitesi, Fen Bil. Ens., Isparta, 154s.
- Gürbüz D, Gül M (2016) Süt Sığırcılığı İşletmelerinde Finansman Kaynakları: Burdur İli Örneği. *MKU Ziraat Fakültesi Dergisi*, 21(1), 57-70.
- Gül M (1998) Yüreğir İlçesi Sulanan Alanlarda Mısırdaki Üretim Maliyetleri ve Üretici Sorunları. Yüksek Lisans Tezi, Çukurova Üniversitesi, Fen Bil. Ens., Tarım Ekonomisi ABD, Adana, 105s.
- Gül M (2005) Toros Dağları Geçit Bölgelerinde Elma Üretiminin Ekonomik Analizi. Doktora Tezi, Çukurova Üniversitesi, Fen Bil. Ens., Tarım Ekonomisi ABD, Adana, 405s.
- Oğuz C, Bayramoğlu Z (2015) Tarım Ekonomisi. Atlas Akademi Yayınları, Konya, 228s.
- Popescu A (2009) Research Concerning Gross Margin in Dairy Farming in Romania. *Știința Agricolă*, 1(2009), 91-94.
- Saner G (1993) İzmir Yöresi Pazara Yönelik Süt Sığırcılığı İşletmelerinin Ekonomik Açısından Değerlendirilmesi Üzerine Bir Araştırma. Doktora Tezi, Ege Üniversitesi, Fen Bil. Ens., Tarım Ekonomisi ABD, İzmir, 175s.
- Şahin K, Gül A, Koç B, Dağistan E (2001) Adana İlinde Enstansif Süt Sığırcılığı Üretim Ekonomisi. *Yüzüncü Yıl Üniversitesi Ziraat Fakültesi Tarım Bilimleri Dergisi*, 11(2), 19-28.
- Şimşek O, Çetin C, Bilgin B (2005) İstanbul İlinde İçme Sütü Tüketim Alışkanlıkları ve Bu Alışkanlıkları Etkileyen Faktörlerin Belirlenmesi Üzerine Bir Araştırma. *Trakya Üniversitesi Tekirdağ Ziraat Fakültesi Dergisi*, 25(2), 114-145.
- Yamane T (2001) Temel Örneklemeye Yöntemleri. (çev: A.Esin, C.Aydın, M.A.Bakır, E.Gürbüzel), Literatür yayınları, ISBN 975-8431-34-X,, No: 53, İstanbul, 509s.
- Yılmaz H (2010). Süt Sığırcılığında Kooperatifler Aracılığıyla Desteklemenin Ekonomik ve Sosyal Etkileri: Adana İli Örneği. Çukurova Üniversitesi Fen Bilimler Enstitüsü, Doktora Tezi, Adana, 311s.
- Yılmaz İ, Dağistan E, Koç B, Özel R (2003) Hatay İlinde Projeli ve Projesiz Süt Sığırcılığı Yapan İşletmelerin Süt Sığırcılığı Üretim Faaliyetlerinin ve Faktör Verimliliklerinin Analizi. *Akdeniz Üniversitesi Ziraat Fakültesi Dergisi*, 2003, 16(2), 169-178.