



Makale Bilgisi

Makale Geliş Tarihi: 18.04.2019

Makale Kabul Tarihi: 16.12.2019

**II. ABDÜLHAMİD DÖNEMİNDE PANİSLAMİST SİYASETİN MİMARİDE
OKSİDENTALİST TEMSİLİYETE DÖNÜŞMESİ ÜZERİNE BİR DENEME**Oya ŞENYURT¹**ÖZ**

Devletlerin siyasi yönelimleri, kamusal yapıların mimari üsluplarındaki tercihleri de belirler. Bu açıdan Osmanlı İmparatorluğu'na 19. yüzyılın sonlarında, Avrupa ülkelerinin ürettiği mimari üsluplarla birlikte giren “oryantalist” üslup uygulamaları dikkat çekicidir. Siyasi yönelimler gereği doğuda İslamiyeti kabul etmiş toplumların ürettiği mimari öğelerin temsiliyeti, batıdakinden farklılaşarak Osmanlı devlet yapılarının cephesinde yer edinmiş olmalıdır. Bu bağlamda doğulu mimari öğelerin Osmanlı mimarisindeki varlığının batıdakinden farklı sebeplere dayandığı düşünülebilir. Bu makalede, mimarlık literatüründe “oryantalist” üslup olarak anılan akımın, devletin “Osmanlılık” ve “Panislamist” siyasetinin “oksidantalist” bir temsiliyeti olarak kullanılmasına ilişkin bazı veriler değerlendirilmiştir.

Anahtar Kelimeler: Osmanlı Mimarisi, Oryantalizm, Oksidentalizm, Pan-İslamizm.

¹Prof. Dr., Kocaeli Üniversitesi, MTF Mimarlık Bölümü, oya.senyurt@kocaeli.edu.tr, Orcid ID: 0000-0002-3961-6481.

II. Abdülhamid Döneminde Panislamist Siyasetin Mimaride Oksidentalizm Temsiliyete Dönüşmesi Üzerine Bir Deneme

**AN ESSAY ON THE CHANGE OF PANISLAMIST POLITICS TO THE
OCCIDENTALIST REPRESENTATION IN ARCHITECTURE IN ABDULHAMID II.
PERIOD**

ABSTRACT

Political orientations of states also determine preferences in the architectural styles of public constructions. In this respect, "orientalist" style practices that entered the Ottoman Empire in the late 19th century with the architectural styles produced by the European countries are remarkable. The representation of the architectural elements produced by societies that accepted Islam in the east due to political orientations should gain a place at the forefront of Ottoman state structures by being different from the West. In this context, it can be thought that the existence of oriental architectural elements in Ottoman architecture is based on different reasons than in the west. In the article, some data of the use of the "orientalist" style in the architectural literature as an "occidentalism" representation of the state's "Ottomanism" and "Pan-Islamist" politics have been assessed.

Key Words: Ottoman Architecture, Orientalism, Occidentalism, Pan-Islamism.

GİRİŞ

Osmanlı İmparatorluğu'nda siyasi temsiliyetin yapılarla ilişkisinin kurulduğu örnekler 15. yüzyıla kadar dayanmaktadır. Fatih Sultan Mehmed tarafından inşa ettirilen Çinli Köşk'ü (yapılış tarihi 1472-1473) anlatan Tursun Bey bu yapıyı "tavr-ı ekâsire" olarak tanımlar. Tursun Bey'in bu tanımı, yapının Acem Padişahlarının zevklerinin belirlediği tarzda olduğunu gösterir. Çinli Köşk'ün karşısına inşa edilen ikinci bir kasırdan da söz eden Tursun Bey, bu yapıyı da "tavr-ı Osmâni" olarak tarif etmiştir (Eyice, 1993: 338). Topkapı Sarayı'nda inşa edilen söz konusu iki köşkten Osmanlı tarzında olan, İran'dan farklı bir siyasal güç olmanın mimarlıktaki ayrımla da pekiştirilerek anlatılmasına önemli bir örnek olarak gösterilebilir. Yapılar üzerinden siyasi temsiliyetin somutlaşmasına ilişkin örnekler, Osmanlı'nın son dönemlerine kadar çeşitlenmektedir. Özellikle 19. yüzyılın ikinci yarısından sonra imparatorlukta yaygın olarak uygulanan "oryantalizm" üsluba ilişkin örneklerde, bu çeşitlenmeyi izlemek mümkündür. "Oryantalizm" sözcüğünün dayandığı ve mimari üsluba da adını veren "oryantalizm", batının doğuyu inceleme, algılama, anlama, açıklama ve tanımlaması anlamına gelmektedir (Karakaş, 2015: 165). Fransızca kökenli bir kelime olan ve "şarkiyatçılık" anlamında kullanılan "oryantalizm", tarihi süreç içerisinde gelişerek kurumsallaşmıştır. Batı dünyasında Ortaçağ'dan itibaren İslam dini ile ilgili çok sayıda araştırma yapılmıştır. Bu inceleme ve algılama metodolojisi veya yaklaşımının mimariye

II. Abdülhamid Döneminde Panislamist Siyasetin Mimaride Oksidentalîst Temsiliyete Dönüşmesi Üzerine Bir Deneme

yansıması ise 18. yüzyılda ortaya çıkmıştır. Doğuya ilişkin mimari tarzlar seçmeci ve bağlamından kopartılarak batı mimarisinde de uygulama bulmuş, ayrıca mimari bir üslup olarak “oryantalizm” adıyla anılmıştır.

Kuşkusuz, Osmanlı İmparatorluğu’nda Tanzimat döneminden II. Abdülhamid’in iktidarına kadar geçen süreçte, devlet eliyle yaptırılan ve bugün “oryantalîst” üsluplu oldukları hakkında mimarlık tarihçileri tarafından hemfikir olunan yapılar bulunmaktadır. Beylerbeyi Sarayı’nın Mavi Salon, Havuzlu Salonları ile Ahşap Salonu ve Deniz Köşkleri, Ahır Köşkü, yine Balyan Kardeşler tarafından yapılan Çırağan Sarayı ve Dolmabahçe Sarayı, Bezmialem Valide Sultan Cami, Sirkeci Garı (Mimar Jachmund), Düyun-ı Umumiye Binası (mimar Vallury ve D’Aronco), Tıbbiye-i Şahane Binası, Bağlarbaşı Mecid Efendi Köşkü bu tarzın örneklerinden bazılarıdır (Demiraslan, 2012: 646). Yönetimin temsiliyeti olarak görülmeleri nedeniyle söz konusu üsluba ait kamu yapılarının imparatorluğun hemen her bölgesinde inşa edilmeleri önemsenmiştir. 19. yüzyılın sonlarında batılı mimari üslupların işverenler ve mimarlar tarafından benimsenmesine rağmen, batı kaynaklı ekonomik ve siyasi baskılar sonucunda Osmanlı İmparatorluğu’nda, “*Osmanlı vatanseverliği/Osmanlılık*”, “*Panislamist(İttihad-ı İslâm)*” siyaset olarak adlandırılan yönelimlerle üslupsal bir tepkinin oluşması da mümkündür. Bu açıdan bakıldığında, imparatorluğun sonuna kadar süren geleneksel tasarım yaklaşımları ve yerel geleneklerle üretilen yapılarda; bugün “oryantalîst” üsluplu olarak adlandırılan öğeler siyasi yönelimlerin mimari dışavurumu olarak “oksidantalîst” bir tavrın sonucu olarak değerlendirilebilir mi? sorusu akla gelmektedir.

“Oksidentalizm” ise “oryantalizm”e karşı ortaya çıkan çalışmalardır. Oksidentalizm, Fransızca’da batı anlamında “occident” kelimesinden türemiştir. Doğulu/doğuya özgü olan, “oriental”, batılı/batıya özgü olan ise, “occidental” olarak ifade edilmektedir. Bir terim olarak oksidentalizm, batıyı bir bütün olarak inceleme, faydalı yönlerinden yararlanma ve onlara karşı İslami değerleri savunma çalışmasıdır (Karakas, 2015: 165). Bugün “oryantalîst” üsluplu olarak adlandırılan yapıların siyasi yönelimlerin mimari dışavurumu olarak “oksidantalîst” bir tavrın sonucu olup olmadığı sorusunun cevabını aramaya başlamak için, batının “*oryantalîst*” üslup olarak tanımladığı ve bugün tüm doğulu mimarlar ve sanatçılar tarafından da bu biçimde tanımlanan söz konusu üslubun öğelerinin; gerek II. Abdülhamid döneminde gerekse bu dönem öncesi ve sonrası yapılarında, batıdakinden daha farklı bir anlayışla kullanıldığı ön kabulünden yola çıkmak gerekir. Dolayısıyla, “oryantalizm” mimari

II. Abdülhamid Döneminde Panislamist Siyasetin Mimaride Oksidentalîst Temsiliyete Dönüşmesi Üzerine Bir Deneme

bir terim olarak batıdan alındığı gibi kullanılmasına rağmen, mimari temsiliyeti farklılık gösterebilir.

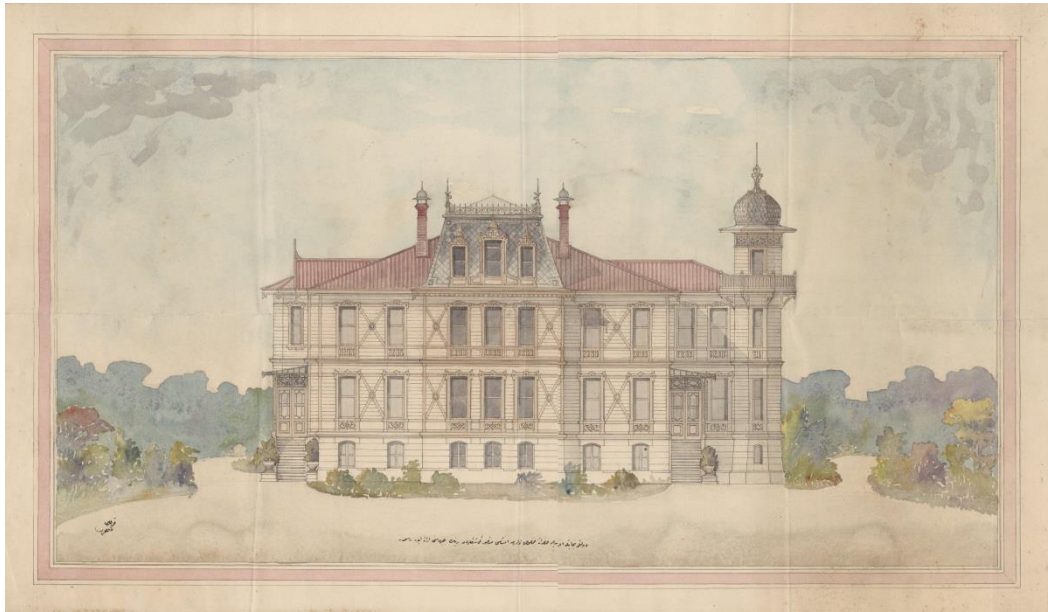
Diğer taraftan söz konusu üslubun, Osmanlı'nın son dönemlerinde mimaride yer edinen batılı üslupların kullanımından farklı olarak bir karşı duruşun simgesi olma halini yarattığı ve bunun “Oto-Oryantalîst” değil, erken “Oksidentalîst/Garbiyatçı” bir tepki olduğu da öne sürülebilir. Edward W. Said “*Avrupalı olmayan halklarla, kültürlerle karşılaştırıldığında, Avrupalı kimliğinin diğerlerinden üstün olduğu fikri*”nin Avrupalıları hegemonyacı kıldığını ve bu durumun da oryantalizme uzak olmadığını belirtir (Said, 2014: 17). Bunun sonucunda doğu ile batı arasındaki ilişkinin güç ve üstünlük ilişkisi ile açıklanmasına bağlı olarak batının gücü altında ezilen ve alternatif bir tez üretmemiş olan doğu insanının kendi kendini oryantelize ederek, kendilerine ait olmayan fikirler aracılığıyla kendilerini ve toplumlarını anlamlandırdıkları (Uluç, 2009: 181) öne sürülmektedir. Oysa mimaride yer alan oryantalist temsiliyet, bu fikrin aksini savunma potansiyelini içinde bulundurmaktadır. Osmanlı mimarisinde geleneksel tasarım yaklaşımları ile birlikte, “oryantalîst” üslubun yönetimin açığa vurulmayan “oksidantalîst” tepkisi olduğu, batılı öğelerle karışık olarak kullanımının ise siyasi amaçlara hizmet ettiği ve “oksidantalîst” bir karşı duruş sağladığı biçiminde bir yorum yapmak mümkün gözükür.

Osmanlı Mimarisi'nde “oryantalîst” üslubun oksidental bir tavrın temsiliyeti olmasını sağlayabilecek düşünsel bir arka planının oluştuğu görülmektedir. Osmanlı Mimarisi'nde oryantalist üslubun 19. yüzyılın ikinci yarısından itibaren uygulama bulmasıyla eş zamanlı olarak İslam âleminin çeşitli bölgelerinde genel anlamda oksidentalîst düşünceler de gelişmeye başlamıştır. Konuyla ilgili fikir üreten kişilerin başında Cemâleddin Afgânî gelmektedir. C. Afgânî'nin amacı, batının İslam dünyasındaki egemenliğine son vermek, müslümanların geçmişte yaşadıkları ihtişamlı günleri geri getirmek ve sömürgeci batı dünyası karşısında İslam birliğini (İttihad-ı İslam, Panislamizm) kurup geliştirmektir (Karakas, 2015: 173). Afgânî, ayrıca, II. Abdülhamid'in isteği üzerine İslam birliği ve Şî-Sünnî yakınlaşmasının yolları konusunda bir rapor hazırlamış ve sultanla “panislamizm” hakkında işbirliği içine girmiştir (Karaman, 1994: 459). Bu bağlamda, II. Abdülhamid dönemi mimarisinde “oryantalîst” olarak nitelenen eğilimin; sultanın “panislamist” politikası ile ilişkili olabileceği hakkında bir tartışma içine girmek anlamlı görünmektedir. Arşiv belgeleri üzerinden incelendiğinde; sultanın geleneklere olan ilgisi, yeni gelenek yaratma isteği,

II. Abdülhamid Döneminde Panislamist Siyasetin Mimaride Oksidentalist Temsiliyete Dönüşmesi Üzerine Bir Deneme

simgeselliği kullanımındaki titizliği tespit edilebilmektedir. Bununla birlikte, imparatorluğun dört bir yanında hem bölgelerin yerel mimari özelliklerinin ve imparatorlukta geleneksel tasarım yaklaşımlarının hem de “oryantalist” simgelerin kullanımının II. Abdülhamid döneminde ne denli etkili olduğu görülebilir.

Bu makale kesin sonuçlar sağlamayı veya tartışmayı bitirmeyi amaçlamadan, konunun daha geniş boyutta incelenmesine olanak tanıyacak bazı düşünce aralıklarını aralamayı amaçlamıştır. Makalede, Osmanlı mimarisinde batı kökenli olduğu düşünülen “oryantalist” üslubun 19. yüzyılın ikinci yarısından itibaren nasıl ve ne biçimde tepkisel bir siyasi simgeye dönüşebileceği üzerine değerlendirmeler yapılarak, II. Abdülhamid dönemi özelindeki kullanımına ilişkin yaklaşımlar yorumlanmıştır.



Resim 1: Şehzadeler için tasarlanmış suluboya ahşap bir köşk tasarımında, yapının köşesinden yükselen soğan kubbeli kule, devlet erkânından olan kişilerin konut yapılarında da “oryantalist” arayışların olduğu hakkında fikir sahibi olmamızı sağlar (O.A., PLK.p., Gömlek no: 4267).

1. Mimariyi Biçimlendiren Üç Tarz-ı Siyâset

II. Abdülhamid döneminde “oryantalist” üsluplu olarak adlandırılan yapıları ortaya çıkaran etmenlere değinmeden önce, genel bir siyasi çerçeve çizmek; dönemi, öncesi ve sonrasında gerçekleşen mimari faaliyetlerle değerlendirmek gerekmektedir. İmparatorluğun

II. Abdülhamid Döneminde Panislamist Siyasetin Mimaride Oksidentalist Temsiliyete Dönüşmesi Üzerine Bir Deneme

son dönemlerine ait arşiv belgelerindeki çizimlerde bazı kamusal ve konut yapılarında görülen “oryantalist” üslup öğeleri; genelde yönetici elite ilişkin bir tercih olarak tanımlanabilir. Paşalar ve saraylıların konutlarında olduğu gibi (Resim 1), bu elitist grubun faaliyet gösterdiği devlet yapılarında da “oryantalist” üslubun sergilenmek istendiği söylenebilir. “Oryantalist” tarzdaki yapılar onları inşa edenlerinden daha çok, kabul ve tercih edenlerini yansıtır. Bu durum mimarlık örgütlenmesi içinde mimar-müteahhitlerin devlete yarı bağlı çalışmaları nedeniyle öznel yaratılarını, kimi zaman ortaya koymaması/koyamaması ile ilişkilidir. Bu sebeple üslubun uygulayıcıları arasında mimarlık ve müteahhitlik alanında faaliyet gösteren gayrimüslimlerin ve yabancıların olması da şaşırtıcı değildir. Dolayısıyla, özellikle devlet yapılarında iktidarın yönelimlerinden azâde bir tasarım düşüncesi olmadığı için “oryantalist” üslup; dönemin geçerli diğer batılı üslupları gibi, farklı etnik kökenden kişiler tarafından ve işverenin istekleri doğrultusunda uygulanmıştır (Şenyurt, 2015).



Resim 2: Eski bir kartpostalda Taksim Topçu Kışlası'nın “oryantalist” üsluplu giriş cephesi (İ.B.B. Atatürk Kitaplığı, Krt_012825).

Mimari tasarımlarda İslam dünyasının yarattığı yapı öğelerinin bir araya toplanması ve Osmanlı'nın İslam dini üzerinden simgeleşmesi, özellikle imparatorluğun Avrupa'nın siyasi

II. Abdülhamid Döneminde Panislamist Siyasetin Mimaride Oksidentalist Temsiliyete Dönüşmesi Üzerine Bir Deneme

ve askeri tehdidi altında kaldığı dönemlerde gerçekleşmiş ve devlet yapılarında somutlaşmıştır. Bu üslubun erken örneklerinden biri, Abdülmecid döneminde yeniden inşa edilen Taksim Topçu Kışlası'dır (Resim 2). Kırım Savaşı (1853-1856), özellikle Hıristiyan dünyası ile olan ilişkiler ve batının askeri ve siyasi tehdidi, İslâm dünyasının yarattığı mimarlıkların yeniden gözden geçirilmesini ve bir askeri yapıda hayat bulmasını sağlamış olmalıdır. Abdülaziz döneminde de yenilenen yapının “oryantalist” tarzdaki giriş cephesi ise dikkat çekicidir. Batının doğuyu anlama ve ona bakma biçimine bağlı türeyen ve mimarlıkta “*Oryantalist Üslup*” olarak adlandırılan üslubun bu cephe tasarımıyla yapıda uygulanması batılı uygulama biçimlerinden ve sebeplerinden tümüyle farklılaştığını düşündürür. Batı kökenli bir üslup olan “oryantalizm”, batıda çoğunlukla mimaride fantezi yaratma çabasıyla inşa edilen yapılarda kullanılmıştır. Bununla birlikte, bu üslup, buhar makinası binası ya da fabrika gibi en uzak ilişkileri kurabilecek işleve sahip, sanayi yapılarında yer edinmiştir. Bazıları uygulanan bu örnekler şöyle sıralanabilir: Schwetzingen'de Saray Bahçesi (1780-1795), Türkisches Kaffeehaus (1819), Kır Evi ve Anı Tapınağı (1804), Halka açık banyo projesi (1880), Wildbad Termal Merkezi (1897), Brighton Kraliyet Pavyonları Projesi (1805), Wilhelma Sarayı (1842), Münih Kış Bahçesi (1872), Palais de la Jetée (Nis, 1890), Postdam Buhar Makinası Binası (1845), Viyana Zaherl Böcek Tozu Fabrikası (1892), Dresden Yenice Sigara Fabrikası (1907) (Batur, 1996: 22-35). Kimi zaman bir Selçuklu kapısı bir İran kubbesiyle, kimi zaman Postdam'daki buhar makinası için bir Türk camisi, Memlûk ağırlıklı bir eklektisizmle ortaya çıkarılmıştır. Dolayısıyla, batı mimarlığında “oryantalizm”, büyük ölçüde doğu kültürünün tek parçalı biçimde algılanması sonucunda bir kültür tüketimi ve sömürüsüne dönüşmüştür.

Oysa, Tanzimat'tan sonra Osmanlı dünyasında büyük ölçüde yer edinen “oryantalist” yapıların Yusuf Akçura'nın “*Üç Tarz-ı Siyâset*” olarak tanımladığı üç siyasi tutumla ilişkisi olmalıdır. “Oryantalist” üslup Tanzimat sonrasında Osmanlı mimarlık öğeleri ve batılı üsluplarla (Neo-gotik, Neo-klasik, Art Nouveau gibi) kullanılmış, sonrasında Birinci Ulusal Mimari Üslubun özelliklerini oluşturan Osmanlı klasik dönem mimari öğelerinin kullanımı ile etkisi –görece- azaltılarak varolmuştur. Bu bağlamda, Akçura'nın ifade ettiği üç siyaset biçimine göz atacak olursak; ilki Osmanlı hükümetine bağlı çeşitli milletleri temsil ederek ve birleştirerek bir “Osmanlı Milleti” ortaya çıkarma düşüncesidir. İkincisi Hilâfet hakkının Osmanlı Devleti hükümdarında olmasından yararlanarak bütün İslâm topluluklarını bu

II. Abdülhamid Döneminde Panislamist Siyasetin Mimaride Oksidentalist Temsiliyete Dönüşmesi Üzerine Bir Deneme

hükümetin idaresinde siyaseten birleştirmektir (Panislamizm). Üçüncü ise, ırk üzerine kurgulanan bir “Türk Siyâsî Milliyeti” oluşturmaktır (Akçura, 2015: 76).

Batıda gelişen “milliyet” düşüncesinin Osmanlı coğrafyasında, özellikle de Balkanlar’da yaygınlaşması ve bu bölge halklarının siyasi ve sosyal durumlarından da hoşnut olmamaları, Osmanlı İmparatorluğu’nu daha köklü çözümler üretmeye zorlamıştır. Bu noktada Tanzimat’ın ilanı ile hukuki ilkelerde eşit bir toplum projesinin hayata geçirilmesi uygun görülmüştür. Hukuki açıdan müslümanlardan ayrılığı kalmayan gayrimüslimlerin ayrılıkçı düşünce içinde olmayacakları düşünülmüştür. Bu amaçla Tanzimat döneminden itibaren “Osmanlılık”, yani “Osmanlı Milliyetçiliği” olarak ifade edilen planlı bir bütünleşme süreci uygulanmaya başlamıştır (Güner, 2008: 19). Tanzimat dönemi yöneticilerinden Mustafa Reşid ve Fuad Paşalar “Osmanlı batılılaşması”nın simge isimleri olarak görülmelerine rağmen, Akçura’nın ilk siyasi tarz olarak tanımladığı; “Osmanlı Milleti”ni ortaya çıkarma düşüncesinin önemli temsilcileri olmaları nedeniyle, iki paşanın türbesinde de “oryantalist” süs öğeleriyle “oksidantal” bir karşı duruş yaratılmış gibidir. O döneme kadar yapılmış türbe mimarisindeki cephe tezyinatı ve düzenlemesinden kopuşun iki önemli simgesi olması bağlamında Behçet Ünsal bu yapıların Türk Mimarisi’ndeki yabancılaşmanın temsilcisi olduklarına dikkat çeker. Bu yabancılaşmanın Osmanlı Mimarisi’ndeki yapı öğelerinden bilinçli yapılan bir uzaklaşma ve “*Osmanlılık*” simgesi yaratma hali olduğu düşünülebilir. Reşid Paşa türbesi (1858) arabesk desenleri ve nal kemerleri ile Fuad Paşa türbesi (1870) (Resim 3) ise İspano-Moresk stilden adapte edilmiş yapı öğeleri ve nal kemerleriyle (Ünsal, 1982: 90) dönemin “*Osmanlılık*” düşüncesinin yabancı mimarların tasarımlarındaki yorumlarıdır.

II. Abdülhamid Döneminde Panislamist Siyasetin Mimaride Oksidentalist Temsiliyete Dönüşmesi Üzerine Bir Deneme



Resim 3: Fuad Paşa Türbesi (Kuban, 2007: 608).

Tanzimat sonrası “*Osmanlılık*” anlayışını mimari üzerinden yeniden canlandırmak üzere yapılan önemli bir girişim Abdülaziz döneminde Viyana Sergisi için hazırlanan “*Usûl-i Mi'mârî-i Osmanî*” adlı kitaptır. Bu kitap, Tanzimat sonrasında Osmanlı'nın kimlik kurgusundaki düşüncelerini mimarlık ve sanat üzerinden dünyaya açmaya çalışan bir kültürel kimlik ifade metni olarak dikkat çekmektedir (Ersoy, 2013). Ayrıca, Sultan Abdülaziz döneminde inşa edilen Beylerbeyi Sarayı'nın mimari tarzındaki genel batılı etkilere rağmen elçi kabul salonunun oryantalist bir tasarıma sahip olması dışarıya karşı Osmanlılık simgesinin yansıtılmaya çalışıldığını düşündürür. Diğer taraftan, Tanzimat ile birlikte gelişen “*Osmanlılık*” anlayışı, II. Abdülhamid döneminde, dış etkenler ile Balkanlar'daki dinî ve milliyetçilik akımlarının güncelleşmesi sonucunda bekleneni vermemiştir (Karal, 1988: 539-543). II. Abdülhamid bu noktadaki stratejisini Arap eyaletlerini kazanacağı bir yöne çevirir. Böylelikle, İslamcılık politikasını Osmanlılık düşüncesinden de yararlanarak pragmatik bir

II. Abdülhamid Döneminde Panislamist Siyasetin Mimaride Oksidentalist Temsiliyete Dönüşmesi Üzerine Bir Deneme

uygulamaya dönüştürmeyi hedeflemiştir (Kayalı, 1985: 78-79). Tanzimatçılardan miras aldığı “Osmanlıcılığı” genişleterek ona “İslamcılık” unsurlarını da eklemiştir (Karpas, 2004: 591). Batılı devletlerin ayırıcı ve milliyetçi siyaset anlayışını yürütmesi; Panslavizm, Pangermenizm, Panhelenizm gibi kavramları üretirken buna karşılık, Osmanlı Devleti’nde Panislamizm’i ortaya çıkarmıştır (Mardin, 1985: 341-352). Enver Ziya Karal’a göre, Osmanlı topraklarında müslüman-hıristiyan ilişkilerinin bozulması, savaş ve ayaklanmalarda müslümanların öldürülmesi ile müslüman topraklarının batılı hıristiyan devletlerce işgal edilmesi gibi dinsel etkinliği ön planda yer alan olayların da “Panislamist” siyasetin ön plana çıkarılmasında rolü bulunmaktadır (Karal, 1988: 539-543). Müslüman Osmanlılar hem üst hem de alt sınıfları seferber edebilen duygusal titreşim için gerekli gücü İslam dininden almışlardır (Deringil, 2007: 34).

II. Abdülhamid, dünya milletlerine karşı koyabilmenin tek yolunun İslâm Birliği olduğunu düşünmüş ve bütün dünya müslümanlarının halifesi olduğu düşüncesini yaymaya çalışmıştır. Bununla birlikte, daha çok sömürü durumunda olan müslüman devletlere maddi ve politik destekte bulunmaya çalışmış, din adamları ve devlet elçileri aracılığıyla İslam Birliği ve Osmanlı etrafında birleşmeyi sağlamak için uğraşmıştır (Eren ve Yılmaz, 2002: 234). Bu amaçla, müslümanların bulunduğu topraklarda propaganda yapılması, ulema gönderilmesi, Osmanlı Devleti lehine propaganda yapan dergilere maddi yardımda bulunulması, dini faaliyetler için binaların inşa edilmesi gibi farklı stratejik uygulamalar gerçekleştirilmiştir (Aykurt, 2013: 39). Tanzimat reformlarıyla oluşturulmaya çalışılan bürokratik merkezi devletin saray aracılığıyla sultanın kişisel yönetimine dönüşmesi sağlanmıştır (Güntan, 2007: 7). II. Abdülhamid’in merkezîyetçi yönetimine ve tek merkezliliğine bağlı olarak imparatorluk tarihine sahip çıkışının, hilafet kurumuyla desteklendiği sonucuna varılmaktadır.

Kamu yapıları ile devleti temsil eden yönetici elite ait yapılarda yer alan “oryantalist” unsurların; yüzyılın sonunda “panislamist” siyasetin simgesi haline dönüşmesinde; batının yaratmaya çabaladığı modern dünya düzeni ve kapitalizmin her yeni siyasal tavır alışının, Osmanlı dünyasında simgeler sisteminin varoluş koşullarını yeniden belirlemesi ile ilişkisi bulunmaktadır. Akçura, üç siyasi tarzın ikincisi olarak “Panislamizm”i belirlemiştir. Ana kaynağını Fransız-İngiliz ve Rus diplomatik yazışmalarının oluşturduğu “Panislamizm” veya diğer bir ifade ile “İttihad-ı İslâm” terimi, Osmanlı İmparatorluğu kamuoyunda, bir kavram ve

II. Abdülhamid Döneminde Panislamist Siyasetin Mimaride Oksidentalîst Temsiliyete Dönüşmesi Üzerine Bir Deneme

düşünce olarak, ilk defa Yeni Osmanlıların Avrupa’da yaptıkları yayınlarda kullanılmış ve geliştirilmiştir. İttihâd-ı İslâm kavramı ilk defa Nâmık Kemal tarafından Hürriyet Gazetesi’nin 10 Mayıs 1869 tarihli sayısında yer almış, sonrasında Yeni Osmanlılar’ın diğer yayın organlarında ve özellikle Basîret Gazetesi’nde tartışılmaya başlanmıştır (Özcan, 2001: 470). Bu terimin kullanımıyla imparatorluğun dışarıdaki temsiliyetini sergi binalarındaki oryantalist unsurlarla sağlayan mimari görüş arasında tarihsel bir bağlantı olduğu düşünülmektedir. 1863 yılında Sultanahmet Meydanı’nda açılan Sanayi Sergisi binası ile 1867 Paris Sergisi’ndeki Osmanlı yapıları da doğulu mimari öğeleriyle dikkat çekmiştir.

Batı literatüründe “İttihâd-ı İslâm” ile eş anlamlı görülen “Panislâmizm” tabiri ise ilk defa büyük olasılıkla 1875’te kullanılmıştır. Panislamizm düşüncesi II. Abdülhamid dönemine has değildir ancak II. Abdülhamid’in farkı, hilafet makamı ve halife unvanı ile Avrupa Devletleri ve özellikle İngiliz emperyalizmi üzerinde caydırıcı bir rol oynaması ve panislamizmi devletin uygulamadaki resmi siyaseti haline getirmesidir. Tespit edilen tarihlerin II. Abdülhamid’in tahta çıkışı ile ilişkisi ve yeni bir siyasi eğilimin habercisi olduğu kuşku yaratmamaktadır. Bu eğilim, İslamiyet üzerinden tanımlanan “Osmanlılık” kimliğine mimari temsiliyet kazandırılması arayışı sonucunda, “oryantalist” üslubun Osmanlılığın temsiliyeti olması anlamını terk ederek farklı bir biçimde anlaşılmasını sağlar. Bu noktada, iki siyaset tarzının batının doğuyu tanımlama biçimi olan oryantalizmle ilişkili olan mimarideki “oryantalist” üslupla simgeselleşmesi çelişkili görülebilir. Ancak, bunun “oksidental” bir karşı duruş olduğu düşünülmektedir. Şöyle ki; oksidentalizmin bir akademiden ve tüzel kurumdan mahrum olması sebebiyle, batıya dönük geliştirdiği duyarlılıkları, “oryantalizm”in söylem biçimi üzerinden olmuştur (Arlı, 2004: 69). Batı’ya karşı II. Abdülhamid’in panislamist politikasının kendi adını taşıyan yapılarda, “oryantalist” üsluplarla temsiline örnek vermek gerekirse, Yıldız Hamidiye, Selanik Hamidiye (Resim 4), Büyükkada Hamidiye camileri sayılabilir. Bu döneme ilişkin cephe tasarımlarının “oryantalist” üslup üzerinden gerçekleşmesi; büyük ölçüde “oksidentalizm”in “oryantalizm”in söylem biçimlerini benimsemesinden kaynaklanır. Daha önce de ifade edildiği gibi, mimarların en büyük ve en önemli işvereni olan sultan, devletin resmi siyaseti haline getirdiği “panislamizm”in simgeleşmesi hakkındaki isteklerini etnik köken ayırımı yapmadan gerçekleştirecek (müslüman, gayrimüslim, levanten ve yabancı) mimarlara sahipti. Batıdan gelen ya da getirilen yabancı mimarlar ise oryantalizmin batıdaki uygulamalarının farkında olmaları nedeniyle, Osmanlı’daki talepleri kolaylıkla karşılamış olmalıdır. Ancak, inşa pratiği ve süs

II. Abdülhamid Döneminde Panislamist Siyasetin Mimaride Oksidentalist Temsiliyete Dönüşmesi Üzerine Bir Deneme

öğelerine ilişkin bilgi sahibi olmak “oryantalist” uygulamaların doğuda ve batıda aynı söylem ve düşünce ile üretildiği anlamına gelmemektedir.



Resim 4: Selanik Hamidiye Cami'nin giriş cephesi (O.A., YEE.d., Gömlek no: 410).

“Oryantalist” yaklaşımların anlam değiştirerek, II. Abdülhamid döneminde panislamizmin simgesi haline gelmesinin arkasından, Akçura'nın ifade ettiği üçüncü siyasi görüş “Türk Siyâsî Milliyeti”dir. Bu siyasi görüş ise Birinci Ulusal Mimarlık (Milli Mimari Rönesansı) adıyla, oryantalist yaklaşımları –görece- aza indirerek klasik dönem Osmanlı Mimarisi'nin yapı öğelerinin yeniden yorumlandığı bir mimarlık üslubu olarak Cumhuriyet'in ilk on yılına kadar uzanan süreçte temsil edilmiştir. Bu sebeple Tanzimat sonrasında günümüz mimarlarının “oryantalist” üslup olarak adlandırdığı söz konusu mimari temsiliyet biçiminin

II. Abdülhamid Döneminde Panislamist Siyasetin Mimaride Oksidentalizm Temsiline Dönüşmesi Üzerine Bir Deneme

devletin genel siyasi yönelimi ile ilişkili yol aldığı ve batılı örneklerdeki oryantalist tavırla Osmanlı'daki örneklerin ortaya çıkışında düşünce ve söylem farklılıkları olduğu görülür.

2. II. Abdülhamid Döneminde Mimaride Bir Temsilîyet Biçimi Olarak “Oksidentalizm”

“Oksidentalizm (Garbiyatçılık)”, kısaca doğunun batıya bakışı olarak tanımlanabilirse de; oryantalizmden ayrı olarak doğuların ve batıların oksidentalizme yükledikleri anlamlar farklıdır (Hanefi, 2006: 81). Ancak, batı dışı dünyada oksidentalizmin, oryantalizme verilen tepkici ve savunmacı bir cevap olduğu biçimindeki tarif (Arlı, 2004: 62), mimari örneklerle de desteklenebilir. Oryantalizm’de batının üstünlüğünden hareketle tanımlanan doğu, oksidentalizmde yerini doğunun üstünlüğüne değil, onun savunmacı görüşüne bırakmıştır. Oksidentalizmin sadece savunmacı karşıt söylemler geliştirmesi; onun batı üzerinde sömürgeci olmayan doğasından kaynaklanmaktadır (Hanefi, 2006: 83). Arlı’ya göre, oksidentalizm söyleminde batı, “*Doğu’nun hem kültürel aidiyetindeki çatlağı yaratan ve değişme olgusunun merkezi referansı olan mekân, hem de çatlağı kapatmak için tarihi tecrübesinin teknik boyutu ithal edilmek zorunda kalınan ancak kendi kültürünün korunması yoluyla aşılacağına inanılan bir makro ideolojidir*” (Arlı, 2004: 69). Oksidentalizmin tüm varlığını ve sürekliliğini, oryantalizmin kavram sistemi içinde korumacı bir psikolojiyle konumlanarak kazandığı görülür. Ayrıca, oksidentalizm, oryantalizmin kavram sistemi dışında, batı söz yapılarından yararlanmış ve batı-dışı dünyada oksidentalizm, ancak oryantalizme verilen tepkici ve savunmacı cevaplarla kendini göstermiştir (Arlı, 2004: 62, 69). Bu sebeple, tıpkı dildeki söz yapıları gibi, mimari dilin kullandığı yapı öğelerinin batının doğuya bakış biçimini tanımlayan “oryantalizm” üsluptan yararlanması; Osmanlı dünyasında 19. yüzyılın ikinci yarısında görülen oryantalist mimarlık öğeleri üzerinden bir savunma ve batıya bir tepki olarak yorumlanabilir. Batılılaşma sürecindeki Osmanlı aydınlarının Müslüman-Doğu'nun Avrupa'daki yanlış temsillerine tepki geliştirmeye başlamaları ile İslam, aşırı Batılılaşma evresindeki imparatorluğun batı ile tarihsel ve kültürel farklarını işaret eden bir öğe olarak kullanılmıştır (Özdener, 2010: 42-43).

Osmanlıların doğu algısı, bir ötekileştirme sürecine değil, benzerliklerin tespitine ve bu kanallar üzerinden ilişkilerin yeniden tesisine yönelik olarak düzenlenmiştir. Bu bağlamda, “*Osmanlılar için yıkım ve kaos dönemi olan 19. yüzyılda belirlenen politikalar pek çok*

II. Abdülhamid Döneminde Panislamist Siyasetin Mimaride Oksidentalist Temsiliyete Dönüşmesi Üzerine Bir Deneme

şekilde tanımlanabilir. Ne var ki bu dönemde yürütülen politiklardan hiçbirini oryantalizm olarak nitelendirmek mümkün değildir” (Özcan, 2011: 58). Osmanlıların doğu algılamalarıyla ilgili önemli bir nokta, bu algılamalarda oryantalistlerin doğuya bakışındaki dışlayıcı ve uzaklaştırıcı yaklaşımın olmamasıdır. Aksine, Osmanlılar kapsayıcı ve kucaklayıcı bir yaklaşımı benimsemişlerdir. Bu yaklaşımın sonucu olarak Osmanlılar doğuda yeni düşmanlar ortaya çıkarmaktan çok bu bölgede yaşayan (Türkistan ve Hindistan Müslümanları gibi) toplumlarla ortak değerleri güçlendirmek istemiş, bu tür bir değer mevcut değilse (Japonya gibi), bunu kurmaya yönelik bir çaba içine girmişlerdi. Osmanlıların doğuya yaklaşımını oryantalizmden ayıran önemli nokta, doğusunda yer alan toplumlar üzerinde bir hegemonya kurmaya veya buraları denetim altına almaya yönelik, emperyalist bir yaklaşımının olmamasıdır. Başka bir ifadeyle, Osmanlıların doğuya yönelmesi, tek taraflı bir teşebbüs olmaktan öte buralardaki toplumların da Osmanlıların ilgi alanına girmek için etkin davranmış olmalarıyla karşılıklıdır (Özcan, 2011: 160).

Bu noktada, Selim Deringil’in “(...) Osmanlılar “kendi” Araplarını, Avrupalılarla aynı prizma aracılığıyla görüyorlardı” düşüncesine katılmanın mümkün olmadığını kaydetmek gerekir (Deringil, 2007: 210). 18. yüzyıldan itibaren hiçbir zaman “şarklılık”, Ortaçağ İslam uygarlığı, II. Abdülhamid dönemindeki kadar ideal bir model haline getirilmemiştir. II. Abdülhamid döneminde Hindistan ve Mısır’da gelişen, müslümanlığı hıristiyanlığa karşı üstün tutma edebiyatıyla, “reddiyecilik” edebiyatı Türkiye’de de gözükmeye, bu konularda o ülkelerde çıkan yazılar model alınmaya başlamıştı. II. Abdülhamid dönemi düşününün özelliklerinden olan reddiyecilik edebiyatıyla, bütün bilim ve fenlerin aslında Arapların yaratısı olduğu tezi işlenmiştir (Berkes, 2010: 351, 353). Bunun karşılığı mimaride, tarihi ve coğrafi yönden müslüman dünyasına ait mimarlıklara kapsamlı bir sahip çıkış olarak ifade edilebilir. Hint ve Fas’a ait mimari öğelerle, İran, Selçuklu, Memlûk tarzı süslemelerin seçmeci bir tavırla kullanıldığı örnekleri görmek mümkündür. Bu tip bir seçmecilik batıdakinden farklı olarak doğu kültürünün tüketimi için değil, aksine doğu kültürüne kapsamlı bir sahip çıkış olarak yorumlanabilir. Ayrıca oryantalist üslupla birlikte, gotik mimarlık öğelerinin kullanımı ve Endülüs Emevileri’nin ortaya çıkardığı biçimsel düzenlemelerin yeniden gündeme getirildiği örnekler de bulunmaktadır. 1889’da Alman mimar Jasmund’un yaptığı Sirkeci Garı’nın tasarım ilkelerinde düzenlilik, simetri, bir eksen üzerinde sıralanma ve açıklık gibi klasik ideallere sadık kalınmış olmakla birlikte, yapının cephelerinde Memlûk ve Kuzey Afrika kökenli bir doğu üslubu egemendir (Çelik, 1998: 116).

II. Abdülhamid Döneminde Panislamist Siyasetin Mimaride Oksidentalist Temsiliyete Dönüşmesi Üzerine Bir Deneme

Sirkeci Garı'nda bir zamanlar bulunan 3 Mayıs 1890 tarihli yazıtta II. Abdülhamid, yapılan istasyonu süslü ve gönül çeken bir istasyon olarak tanımlar (Altınöz, 2014: 845). Buradan anlaşılacağı gibi yapının üslubu bilinçli bir tercihtir ve sultan tarafından da onaylanmaktadır.

II. Abdülhamid'in İslam dünyasındaki prestiji oldukça yüksekti ve İslam ülkelerine ait mimari öğeleri başkent dışında imparatorluğun çok çeşitli bölgelerinde kullanması, siyasi amaç olan İslam birliğinin sürekliliğinin görsel ifadesi için önemliydi. Özellikle Avrupa emperyalizminin sömürge idaresinden bunalan yüz milyonlarca müslümanın Yıldız'a binlerce bağlılık telgrafı göndererek yönlerini İstanbul ve padişaha döndürdükleri belirlenmiştir. Sultanın iç politikadaki başarısı, imparatorlukta müslüman kavimleri devlete ve tahta çok iyi bağlamasından kaynaklanmıştır. Halife sıfatını en belirgin şekilde vurgulayan padişah, II. Abdülhamid'tir. Bu vurgulama, İslam aleminde kabul görmüştür. Hicaz Demiryolu aracılığıyla Osmanlı topraklarındaki eyaletler arası ilişkinin artması, panislamist görüşün hızlı yayılması ve herhangi bir düşman harekâtı ya da ayaklanma esnasında asker-cephane sevkياتının hız kazanması dikkat çekicidir (Karal, 1988: 469). Resmi olarak hacıların seyahatini kolaylaştırmak amacıyla yapıldığı ilan edilmişse de Hicaz hattının inşası bir çıkış olarak yorumlanabilir. Bununla birlikte Şam Hicaz Demiryolu İstasyon binasının (Resim 5) “oryantalist” üslubu oksidental mimari bir tepki olarak değerlendirilebilir.



Resim 5: Şam'daki Hicaz Demiryolu İstasyon Binası (<http://nabataea.net/hejaz1.html>).

II. Abdülhamid'den önce mimaride görülen oryantalist unsurların büyük ölçüde “Osmanlıcılık/Osmanlılık” ruhu ile geliştiği, ancak II. Abdülhamid idaresinden sonra

II. Abdülhamid Döneminde Panislamist Siyasetin Mimaride Oksidental Timsiliyete Dönüşmesi Üzerine Bir Deneme

“Panislamist” düşünce sisteminin, imparatorluk ekonomisinin batılı kontrol mekanizmalarına bağılı kalması gibi farklılaşan sebeplerle güçlenerek mimaride “oryantalist” biçimlenmenin devamlılık gösterdiği düşünülmektedir. Bununla birlikte, Tanzimat dönemindeki kültürel ve siyasi modernleşmeyi aşırı bularak tepki göstermesi ve sultanın modernleşme ve yenilik kavramlarını İslam ile çelişkili oldukları gerekçesiyle reddetmesi de bir neden teşkil eder (Karpat, 2008: 102).

Geleneksel tasarımlar ve geleneksel mimari içinde az uygulanmış, saklı kalmış bazı plan sistemlerinin bu dönemde yeniden ortaya çıkması dikkat çekicidir. Darülaceze Cami gibi çokgen cami planları, Yıldız Hamidiye Cami gibi “ters T” planlı camiler, çok kubbeli ve tek kubbeli camilerin inşası; II. Abdülhamid döneminde Osmanlı dünyasında yer edinen tasarımların ve unutulmuş tasarım geleneklerinin fark gözetilmeksizin hatırlatıldığı bir mimarlık ortamını yaratmıştır. Daha önce de ifade edildiği gibi, bu dönemde cami planlarındaki erken dönem örneklerini tekrar eden yaklaşım; imparatorluğun mimarlık tarihini gözardı etmeyen gelenekselci düşüncenin varlığını gösterir. Bununla birlikte, II. Abdülhamid rejiminin politik gündeminde taşra camileri iktidarın merkezîyetçi ve Sünni İslam anlayışına dayalı yeni imparatorluk görüşünün siyasal propaganda araçları olarak geniş yer tutmaktadır (Özmen, 2014: 220).

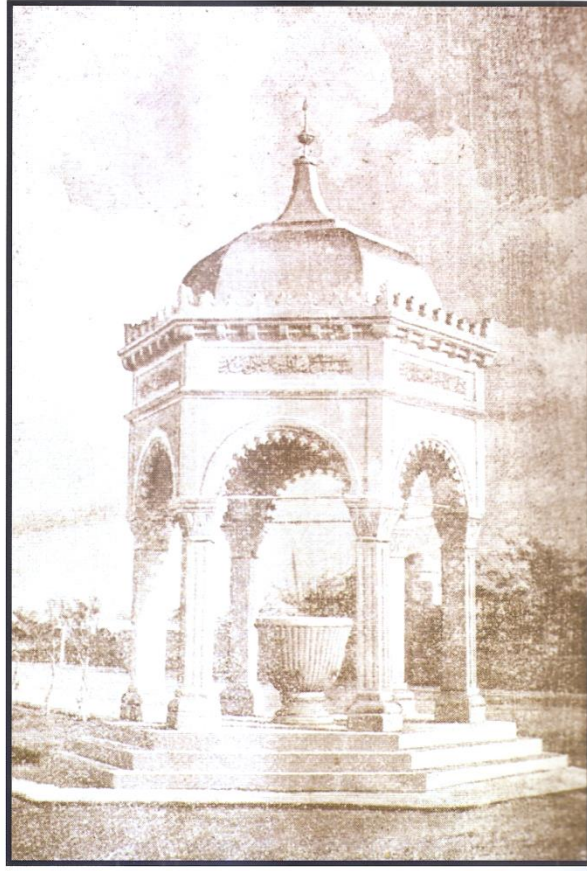
II. Abdülhamid’in halkıyla ve yakın çevresiyle olan iletişimini simgeler dünyası aracılığıyla gerçekleştirmesi ve bunun tümüyle İslami motiflere dayanması, oksidental bir tepki olarak kullanımı tercih edilen oryantalist yapı öğelerinde temsil edilir. Söz gelimi, Ferdinand Arnodin’in İstanbul’da Cısr-i Hamîdî ve Çevre Yolu Projesi’nde yer alan teleferik tasarımındaki iki minareli camiyi bir anlamda padişahın bu dönemdeki politikasına dikkat çeken (Bayhan, 2014: 102) oksidental bir timsiliyet olarak görmek mümkündür. Bu açıdan oryantalist üslup bir timsiliyet aracı olarak devletin siyasi eğilimini simgelemişse de devletin inşa ettirdiği tüm yapılarda var olduğunu söylemek genelleştirici olacağından hatalıdır. Oryantalist üslubun imparatorluğun çeşitli bölgelerinde varlık gösteren bir “başkent üslubu” olarak belirlenmesi daha uygundur. Fransız İhtilali’nin ardından gelişen ulus-devlet anlayışının bir sonucu olarak Osmanlı İmparatorluğu’ndan ayrılarak bağımsızlığını ilan eden topluluklar karşısında, II. Abdülhamid döneminde, özellikle Arap eyaletlerinde İslamcı politika ile bağlantılı olarak başkent üslubu ve mahalli mimari tarzın karışımı “oryantalist”

II. Abdülhamid Döneminde Panislamist Siyasetin Mimaride Oksidentalist Temsiliyete Dönüşmesi Üzerine Bir Deneme

tarzda inşa edilen anıtsal camiler (Bayhan, 2014: 102) Panislamist siyasetin simgesel örnekleri olarak değerlendirilebilir.

II. Abdülhamid'in tahta çıkış yıldönümü olarak kutlanan ve özellikle tahta çıkışının yirmi beşinci yılında gerçekleştirilen törenler mimari ürünlerle desteklenerek sultanın dış dünyaya verdiği mesajı güçlendirmiştir. Bu jübileler sırasında Osmanlı eyaletlerinde saat kuleleri, çeşmeler (Resim 6), kent bahçeleri, okullar, tren istasyonları, belediye binaları, hastaneler, barakalar ve hükümet konaklarını da içeren çok büyük çaplı inşa faaliyetleri gerçekleştirilmiştir. II. Abdülhamid'in törenlerle "gelenek icat etme" yönü (Erkmen, 2006: 8) önemsenmekle birlikte; mimarlık dâhil pek çok alanda geçmişin ve geleneğin farkındalığına yaptığı vurgu ile kökleri tarihe dayanan yeni geleneklerin icadını da anlamlı hale getirmiştir. Yönetimde kalıcı olmak kuşkusuz gelenekleri yâd etme ve yetmediği durumlarda "gelenek icat etmek"le mümkündür. Kamusal törenlerin çoğunda, yeni ve eskinin, İslami ve batılı geleneklerin önemli bir karışımı söz konusudur. Selâmlık, İslami gelenek ile batı tarzı protokolün iç içe geçtiği, önde gelen yabancılar ile saraylı kadınların aynı tören mekânında yer aldığı bir olaydı. Sürre alayına batılı marşları çalan bir askeri bando eşlik ediyor, biat töreninde ise değişen giyim kuşam tarzı görülüyordu (Deringil, 2007: 43).

II. Abdülhamid Döneminde Panislamist Siyasetin Mimaride Oksidentalist Temsiliyete Dönüşmesi Üzerine Bir Deneme



Resim 6: II. Abdülhamid'in tahta çıkışının 25. yıldönümü anısına Musul'da yaptırılan sebil
(*Osmanlı Döneminde Irak*, 2006: 184).

II. Abdülhamid döneminde gerek sultanın adına atıfla (“Hamidiye”), gerekse eski padişahların adını verdiği yapılarla (Orhaniye Cami, Ertuğrul Tekkesi gibi); adlar, mekânlar ve kavramlarla eskiyi ve geleneği hatırlatan bir yönelim içine girilmiştir. Osmanlı'nın köklerine dikkat çeken çağrışımsal yaklaşımlarında oksidentalist bir tavır olduğu düşünülebilir. Sultanın, Osmanlı tarihinin başlangıcını simgeleyen mekânları ihya ettiği ve Osmanlı Devleti'nin doğduğu merkez olarak kabul edilen Bilecik yakınlarındaki Söğüt kasabasını önemseydiği görülür. 1886–1887 yılında Ertuğrul Gazi'nin, Söğüt'teki türbesi ve lahdi yeniden yaptırılmış ve yanında “hayır sahibi” II. Abdülhamid'in adını yücelten kitabeli bir çeşme kullanıma açılmıştır. 1887 yılında Ertuğrul Gazi'nin annesi Hayme Ana'nın mezarı tespit edilerek bir türbeye dönüştürülmüştür. Osman Gazi'nin ilk mezarı da babasının yanı başında yeniden yaptırılmıştır. Ayrıca, Kayı boyunun en saf soyundan olduklarını iddia eden Eskişehir yöresindeki Karakeçili aşiretinin Söğüt'ü ve Ertuğrul Gazi'nin türbesini

II. Abdülhamid Döneminde Panislamist Siyasetin Mimaride Oksidentalist Temsiliyete Dönüşmesi Üzerine Bir Deneme

ziyaretlerine resmi bir sıfat kazandırılarak, Osman Gazi'nin babası ve Osmanlı Hanedanı'nın efsanevi kurucusu Ertuğrul Gazi'nin türbesinde her yıl ayrıntılı bir anma töreni (ihtifal) düzenlenmiştir. II. Abdülhamid Söğüt kasabasında ayrıca, Orhan Gazi Camisi'ni tamir ettirmiş, 1903-1905 yılları arasında kare planlı, kurşun kaplı tek kubbeli, kırmızı kesme taştan çift minareli Hamidiye Camisi'ni ve caminin hemen karşısına üzerinde tuğrası bulunan, kırmızı kesme taştan pencere ve kapı söveleri olan iki katlı taş Hamidiye İdadisi'ni yaptırmıştır (Güntan, 2007: 104).



Resim 7: Haydarpaşa Mekteb-i Şahane Binası (Barillari ve Godoli, 1997).

Osmanlıcılık ve Panislamist siyasetin oluşma nedenleri olarak belirlenebilen batının askeri, siyasi tehditleri dışında ekonomik tehditlere tepki, Düyûn-ı Umûmiye İdaresi'nin cephesinde oksidental bir tavırla dışa vurulmuş olmalıdır. Bilindiği gibi, Avrupa devletlerinin baskısı sonucu, 20 Ekim 1881 yılında Muharrem kararnamesi ile İstanbul'da dış borçların ödenmesi için borçlara tahsis edilen devlet gelirlerinin, alacaklıların çıkarlarına uygun biçimde yönetilmesi amacıyla Avrupa devletlerinin temsilcilerinden oluşan Düyûn-ı Umûmiye-i Osmaniye Meclisi idaresi kuruldu. Osmanlı ekonomisinde önemli bir etkinliğe sahip olan Düyûn-ı Umûmiye İdaresi'nin devletin diğer kurumları üzerinde de tesiri bulunmakta, özellikle bazı kurumların ekonomik ihtiyaçlarına ve gelişmesine doğrudan etki

II. Abdülhamid Döneminde Panislamist Siyasetin Mimaride Oksidentalist Temsiliyete Dönüşmesi Üzerine Bir Deneme

etmektedir (Duymaz, 2003: 91). Düyûn-ı Umûmiye binasının gösterişli ve büyük bir bina olarak inşa edilmesi bu açıdan yapının temsiliyetini nesnelleştiren önemli bir girişim olarak görülür. Osmanlı yönetiminin hoş karşılamadığı bu durum; II. Abdülhamid'in iradesiyle engellenmeye çalışılmışsa da, yapı İstanbul'daki diğer devlet yapılarından daha büyük inşa edilmiştir. Bununla birlikte, yapının cephesindeki oryantalist üsluplu öğeler halka gazeteler aracılığı ile "Arap Mimari Üslubu" olarak duyurulmuştur. Oryantalist üsluplu yapıların tarzları halk arasında kabul görmüş olmalıdır. Atnalı kemerli, geniş yuvarlak vitraylı pencereleri, geniş saçak çıkmaları ve minareye benzetilen saat kuleleri ile Sirkeci Garı da, Sabah Gazetesi'nde "Arap Mimari" üslubu olarak tanıtılmıştır. Bunun dışında, Mekteb-i Tıbbiye binasını (Resim 7) gezen Ahmet Rasim, 1900 yılında binaya ait görüşünü sunduğu Malumat Gazetesi'nde yapının yüzde seksen "Arap Mimari" üslubunda olduğunu ifade etmiştir (Demirel, 2011: 47-48, 135, 195). "Oryantalist" üslup yerine, inşa edilen yapıların tarzlarının "Arap Mimarisi" olarak anılması; kimi Hint, kimi Mağribi tarzdaki süslemelere sahip bu yapıların "Arap Mimarisi" başlığı altında genelleştirildiğini ancak batılı ifade biçimi olan "oryantalizm" teriminin kullanılmadığını gösterir.

SONUÇ VE DEĞERLENDİRME

Mimari üsluplar, ülkelerin sosyal, ekonomik ve dinsel alanlardaki değişim ve dönüşüm biçimlerine bağlı olarak ortaya çıkmış ve uygulanmıştır. Osmanlı İmparatorluğu'nun 19. yüzyıl sonrasındaki mimari üretiminde izleri görülen çoğu batılı üslubun Avrupa'daki örneklerden farklılaşarak kullanıldığına şüphe yoktur. Bu üslupların imparatorlukta örneklerine günümüz mimarları tarafından "Osmanlı Baroğu", "İstanbul Art Nouveau"su gibi adlar verildiğine göre batılı üslupların imparatorluğa girdikten sonra ülkedeki mimarlık kültürüne bağlı olarak yorumlandığını söylemek yanlış olmaz. Adı geçen üsluplar imparatorluğun modernleşme çabalarının mimari temsiliyeti olarak görülmekteyse de; batı kaynaklı bir üslup olan "oryantalist" uygulamaların benzer bir algı yarattığını söylemek güçtür.

19. yüzyılda batılılaşma eğilimleri içinde bulunan doğulu bir toplumun, doğu uygarlıklarına ilişkin üslupları mimaride modernleşmenin temsiliyeti olarak kullanmayacağı aşikârdır. Öte yandan, Osmanlıların doğu algısının, bir ötekileştirme sürecine değil, benzerliklerin tespitine ve bu kanallar üzerinden ilişkilerin yeniden tesisine yönelik olarak düzenlendiği kabul edilirse, Osmanlılar için yıkım ve kaos dönemi olan 19. yüzyılda

II. Abdülhamid Döneminde Panislamist Siyasetin Mimaride Oksidentalîst Temsiliyete Dönüşmesi Üzerine Bir Deneme

yürütülen politikalardan hiçbirini oryantalizm olarak nitelendirmek mümkün değildir. Bu açıdan değerlendirildiğinde “oryantalizm” olarak mimarlık literatürüne giren söz konusu üslubun; Osmanlı dünyasında özellikle bu dönemde inşa edilen ve devleti temsil eden yapılarda diğer batı kaynaklı üsluplardan daha farklı bir amaçla kullanıldığı hakkında bir saptama yapmak mümkün hale gelmektedir. Dildeki söz yapıları gibi, mimari dilin kullandığı söz yapılarının batının doğuya bakış biçimini tanımlayan “oryantalîst” üsluptan yararlanması; Osmanlı dünyasında 19. yüzyılın ikinci yarısında görülen oryantalîst mimarlık öğeleri üzerinden bir savunma ve batıya tepki olarak yorumlanabilir. Bu sebeple “oryantalizm” olarak tanımlanan mimari üslubun, devletin batılı yüzünü göstermekten öte; “Osmanlılık” ve “Pan-İslamizm” siyasetini benimseyen ve bunu doğulu yapı öğeleri ile ifade etmekten çekinmeyen bir “oksidantalîst” tavrın sonucu olduğu düşüncesi ortaya çıkmaktadır.

KAYNAKÇA

- Akçura, Yusuf (2015), *Üç Tarz-ı Siyâset*, İstanbul: Ötüken Yayınları.
- Altınöz, Meltem Özkan (2014), “19. yy Osmanlı Mimarisi’ndeki Oryantalizmin Endülüs Kaynağı ve Sirkeci Garı’nın Değerlendirilmesi”, *Turkish Studies*, S. 9/10, ss. 837-852.
- Arlı, Alim (2004), *Oryantalizm, Oksidentalizm ve Şerif Mardin*, İstanbul: Küre Yayınları.
- Aslanapa, Oktay (1977), *Yıllar Boyunca Türk Sanatı (14. Yüzyıl)*, İstanbul: M.E.B. Kitapları.
- Aykurt, Çetin (2013), “Bir Büyük Düşünce: Pekin Hamidiyye Üniversitesi”. *Tarih İncelemeleri Dergisi*, S. 28/1, ss. 37-49.
- Batur, Afife (1996), “Mimarlık Oryantalîst Eğilimler”. *Mimari Akımlar I*, İstanbul: Y.E.M. Yayınları, ss. 22- 36.
- Bayhan, Ahmet Ali (2014), “Ferdinand Arnodin’in Cîsr-i Hamîdî ve Çevre Yolu Projesi’ndeki Oryantalîst Unsurlar Üzerine Bir Değerlendirme”. *Turkish Studies*, S. 9-10 Sonbahar, 2014, ss. 97-114.
- Berkes, Niyazi (2010), *Türkiye’de Çağdaşlaşma*, 15. B., İstanbul: Y.K.Y.
- Bozdoğan, Sibel (2002), *Modernizm ve Ulusun İnşası Erken Cumhuriyet Türkiye’sinde Mimari Kültür*, İstanbul: 2002.
- Çelik, Zeynep (1998), *19. Yüzyılda Osmanlı Başkenti Değişen İstanbul*, 2. B., İstanbul: Tarih Vakfı Yurt Yayınları.

II. Abdülhamid Döneminde Panislamist Siyasetin Mimaride Oksidentalizm Temsiline Dönüşmesi Üzerine Bir Deneme

Demiraslan, Deniz (2012), “Üsküdar’da Oryantalizm Esintileri”, *Uluslararası Üsküdar Sempozyumu VII*, ss. 644-654.

Demirel, Fatmagül (2011), *Sultan II. Abdülhamid’in Mirası İstanbul’da Kamu Binaları*, İstanbul: İ.T.O.

Deringil, Selim (2007), *İktidarın Sembolleri ve İdeoloji II. Abdülhamid Dönemi (1876-1909)*, 3. B., İstanbul: Y.K.Y.

Duymaz, A. Şevki (2003), *II. Abdülhamid Dönemi İmar Faaliyetleri (Türkiye Örneği)*, Yayınlanmamış Doktora Tezi, Süleyman Demirel Üniversitesi Sosyal Bilimler Enstitüsü, Isparta.

Eren, Cüneyt ve Nurullah Yılmaz (2002), “Hindistan Bhopal Emîri ve Müfessir Sıddık Hasan Han’ın Osmanlı Devleti ile İlişkisi”. *A.Ü. Türkiyat Araştırmaları Enstitüsü Dergisi*, S. 19, ss. 233-238.

Ergin, Osman (1938), *İstanbul’da İmar ve İskân Hareketleri*, İstanbul: Bürhaneddin Matbaası.

Erkmen, Alev (2006), *Mimarlık ve Hafıza: Osmanlı Dünyasında Geçmişin Yeniden Üretildiği Yapılar (1850–1910)*, Yayınlanmamış Doktora Tezi, Yıldız Teknik Üniversitesi Fen Bilimleri Enstitüsü, İstanbul.

Eyice, Semavi (1993), “Çinili Köşk”, *İslam Ansiklopedisi*, TDV İSAM, ss. 337-341.

Godoli, Ezio ve Diana Barillari (1997), *İstanbul 1900 Art Nouveau Mimarisi ve İç Mekanları*, İstanbul: Y.E.M.

Güner, Fethullah (2008), *Milliyetçilik Akımına Bir Alternatif Olarak Osmanlılık Hareketi*, Yayınlanmamış Y.L. Tezi, Abant İzzet Baysal Üniversitesi Sosyal Bilimler Enstitüsü, Bolu.

Güntan, Çağrı (2007), *II. Abdülhamid Döneminde İmparatorluk Yapılarının Kamu Yapıları Aracılığı İle Osmanlı Kentine Yansıtılması*, Yayınlanmamış Y.L. Tezi, Y.T.Ü. Fen Bilimleri Enstitüsü, İstanbul.

Hanefi, Hasan (2006), “Oryantalizmden Oksidentalizme”, *Uluslararası Oryantalizm Sempozyumu*, ss. 79-90.

Karakaş, Ali (2015), “Bir Kavram Olarak Oksidentalizm”. *SBARD*, S. 25, ss. 165-184.

Karal, Enver Ziya (1988), *Osmanlı Tarihi: Birinci Meşrutiyet ve İstibdat Devirleri 1876-1907*, Ankara: Türk Tarih Kurumu Basımevi.

Karaman, Hayreddin (1994), “Cemâleddin Efgâni”. *Türkiye Diyanet Vakfı İslam Ansiklopedisi*. C: 10, İstanbul: Türkiye Diyanet Vakfı, ss. 456-466.

II. Abdülhamid Döneminde Panislamist Siyasetin Mimaride Oksidentalist Temsiliyete Dönüşmesi Üzerine Bir Deneme

Karpat, Kemal (2004), *İslam'ın Siyasallaşması*, çev. Şiar Yalçın, İstanbul: İstanbul Bilgi Üniversitesi Yayınları.

Karpat, Kemal H. (2008), *Osmanlı Modernleşmesi Toplum, Kurumsal Değişim ve Nüfus*, 2. B., Ankara: İmge Kitabevi.

Katipoğlu, Ceren Özmen (2014), *Re-thinking Historiography On Ottoman Mosque Architecture: Nineteenth Century Provinceal Sultan Mosque*, Yayınlanmamış Doktora Tezi, METU Sosyal Bilimler Enstitüsü, Ankara.

Kayalı, Kurtuluş (1985), “Osmanlı Devleti’nde Yenileşme Hareketleri ve Ordu”. *T.C.T.A.*, C: 5, İstanbul: İletişim Yayınları.

Kuban, Doğan (2007), *Osmanlı Mimarisi*, İstanbul: Y.E.M. Yayınları.

—, (2006). *Osmanlı Döneminde Irak Plan, Fotoğraf ve Belgelerle*, T.C. Başbakanlık Devlet Arşivleri Genel Müdürlüğü Osmanlı Arşivi Daire Başkanlığı, İstanbul.

Mardin, Şerif (1985), “19. Yüzyılda Düşünce Akımları ve Osmanlı Devleti”. *Tanzimat’tan Cumhuriyet’e Türkiye Ansiklopedisi*, C: 2, İstanbul: İletişim Yayınları, ss. 341-352.

Özcan, Arif Behiç (2011), *Batılılaşma Döneminde Osmanlı Devleti’nin Doğu Politikaları*, Doktora Tezi, Selçuk Üniversitesi Sosyal Bilimler Enstitüsü Uluslararası İlişkiler Anabilim Dalı, Konya.

Özcan, Azmi (2001), “İttihâd-ı İslâm”. *TDV İSAM İslam Ansiklopedisi*, C. 23, ss. 470-475.

Özdener, Z. Hilal (2010), *Sirkeci Garı’nın İstanbul’daki Geç Dönem Eklektik Anlayışıyla İnşa Edilen Oryantalist Üsluptaki Yapılar İçindeki Yeri*, Yayınlanmamış Y.L. Tezi, İstanbul Üniversitesi Sosyal Bilimler Enstitüsü, İstanbul.

Said, Edward W. (2014), *Şarkiyatçılık: Batı’nın Şark Anlayışları*, İstanbul: Metis Yayınları.

Şenyurt, Oya (2015), *Osmanlı Mimarlık Örgütlenmesinde Değişim ve Dönüşüm*, İstanbul: Doğu Kitabevi.

Uluç, Güliz (2009), *Medya ve Oryantalizm*, İstanbul: Anahtar Kitap Yayınları.

Osmanlı Arşivi (O. A.) Belgeleri

O.A., YEE.d., (Yıldız Esas Evrakı).

O.A., PLK.p., (Plan-Proje Kataloğu).

II. Abdülhamid Döneminde Panislamist Siyasetin Mimaride Oksidentalist Temsiliyete Dönüşmesi Üzerine Bir Deneme

İnternet Kaynakları

Ersoy, A. (2013), “Arkitera Köşe Yazısı, Mimarlık Tarihi Söyleşileri”, <http://www.arkitera.com/soylesi/index/detay/mimarlik-tarihi-soylesileri-ahmet-ersoy/510>, [Erişim tarihi: 07.12.2019].

“Şam Hicaz Demiryolu İstasyon Binası”, (<http://nabataea.net/hejaz1.html>), [Erişim tarihi: 23.03.2019].

Ünsal, B. (1982), “İstanbul Türbeleri Üzerinde Stil Araştırması”, *acikerisim.fsm.edu.tr.*, ss. 77-120, [Erişim tarihi: 23.03.2019].