

ANADOLU'DAKİ TIBBIN DOĞUŞU, DÜNYADAKİ İLK TIP OKULU OLARAK GEVHER NESİBE TIP MEDRESESİ VE DARÜŞŞİFASI

• Munis DÜNDAR^a • Rabia EMEKLİ^b • Elif ŞENER^c

Öz

Tıp tarihi çok eskilere dayanan bir bilimdir. Tarih boyunca hastalıklar varlığını göstermiş ve bu hastalıklara tedaviler aranmıştır. Bu tedavi yöntemleri yaşayan bütün uygarlıklarda farklılık göstermiştir. Mezopotamya, Mısır, Hitit gibi yerleşik hayata geçen ilk medeniyetlerde hastalık tedavilerinde bakış açısı büyü ve tanrılara duadan ileriye geçememiştir. Zamanla insanların çevreye olan duyarlılığının ve gözlem gücünün artmasıyla beraber tedavi konusunda daha gerçekçi ve bilimsel yaklaşımlar gözlenmiştir. Tıbbı bakış açısı geliştikçe hastane ve tıp okulu ihtiyacı doğmuştur. Diğer medeniyetlere göre daha akılcı bir yol izleyerek tedavi arayışına giren Hint Medeniyetinde hastaların tedavisi için ilk hastane örnekleri yaptırılmıştır. Tıbbın bilimsel dönemi diye nitelendirilen M.Ö. 700 yılında Antik Yunan'da, şu anki Datça Yarımadasında, tarihteki ilk tıp okulu olan Knidos açılmıştır. M.Ö. 5. yüzyılda ise Hippokrates felsefeyi tıptan ayırarak, bilimsel bir yaklaşım ile eğitim veren Kos tıp okulunu kurmuştur. Orta Çağda Avrupa'da tıp konusunda bilimsellikten uzak bir dönem yaşanırken; Anadolu Medeniyetlerinde tıpta bilimsel bir dönem yaşanmıştır. Selçuklular zamanında hastane karşılığı olarak darüşşifalar inşa edilmiştir. Bu darüşşifaların en büyük özelliği, hastane hizmetinin yanı sıra tıp eğitimi vererek hekimler yetiştiriyor olmasıdır. Bu darüşşifalardan en önemlisi Anadolu Selçuklu döneminde 1206 yılında hizmete açılmış olan Gevher Nesibe Tıp Medresesi ve Darüşşifası'dır. Bu darüşşifa hem tıp okulu hem de hastaneyi aynı bina içerisinde barındırıyor olmasından dolayı dünyada bir ilki teşkil etmektedir. Gevher Nesibe Tıp Medresesi ve Darüşşifası şu an Kayseri'de restore edilmiş son haliyle Büyükşehir Belediyesi tarafından müze olarak halkın hizmetine sunulmuştur.

Anahtar kelimeler: Türk-İslam Sanatları Tarihi, Bilim Tarihi, Tıbbi Genetik, Tıp, Tarih, Tıp Okulu, Gevher Nesibe.

^a Prof. Dr., Erciyes Üniversitesi, dundar@erciyes.edu.tr

^b rabiaemekli_1990@hotmail.com

^c efefunda@yahoo.com



THE BIRTH OF MEDICINE IN ANATOLIA, THE FIRST MEDICAL SCHOOL WORLDWIDE: GEVHER NESİBE MADRASAH

Since the existence of humanity, various treatment methods have been sought to fight with diseases. The people who lived in the ancient time tried to cure themselves by observing the diseases and herbal ways. For centuries, the healing of plants has been replaced by prayer and magic to the gods, and as a result, medical science has been carried out by the clergy for many years. All the civilizations who lived have determined their own method of treatment. Anatolian lands had the priority on pioneering on modern civilization. Undoubtedly, one of the most important branches that science pioneered is medicine. The history of medicine in Anatolia can be categorized as Mesopotamia and Egypt, Hittite, Chinese, Indian, Greek Civilizations, Roman Empire and Turkish-Islamic Civilizations. According to the religious belief in Mesopotamia, the diseases were caused by demons, evil spirits and the like. The priests were also involved in the healing of the diseases. The priests believed that prayer was the most important cure for disease treatment, and they approached the patients in this direction.

[The Extended Abstract is at the end of the article.]



Giriş: Tıbbın Doğuşu

Tıp tarihi çok eskilere dayanan bir bilimdir (Aydın, 2006, s.1). Tarih sahnesinde insanoğlunun varlığıyla beraber hastalıklar da varlığını göstermiştir (Arslan, 2016, s.100-105). Hastalıkların iyileşmesi için gereken tedavi süreci de tarih içinde gelişmiştir. Toplulukların yerleşik yaşama geçmesiyle beraber dünyada çeşitli uygarlıklar ortaya çıkmıştır (Castiglioni, 1958, s.129). Yaşamış bütün uygarlıklarda hastalıkları tedavi eden kişiler ve hastalıklara tedavi arayışı birbirinden farklı olmuştur (Aydın, 2006, s.1).

Mezopotamya' da Tıp: Mezopotamya da tıp, din adamlarının elinde yürütülen ve büyüyle tedavi edilmeye çalışılan bir anlayış içindeydi. Mezopotamya inancına göre hastalık etkeni; ayın, yıldızın, güneşin döngüsel hareketleriydi. Hastalıklar bu olgularla doğrudan ilişkilendirilirdi (Castiglioni, 1958, s.129). Hastalıkların ayrıca kötü ruh, cin ve benzerinin insan vücuduna girmesiyle de ortaya çıkabileceği inancı yaygındı ve bu şekilde hasta olmuş bir kişinin iyileşmesinde tek çare olarak büyü görülüyordu. Mezopotamya' da ki tıbbın bu yüzden büyüden bağımsız tutulması zordur (Eliade, 2002, s.80). Hasta insandaki kötü ruhu göndermek

ve kişiyi tekrar sağlığına kavuşturmak sadece din adamlarının yapabileceği bir işti (Messiedie, 1999, s.174). Bu yüzden Mezopotamya'da din adamları kendilerini hekim olarak görmüş ve şifa tanrılarının elçileri olarak anılmışlardı. Bu din adamlarının üç farklı iyileştirme yöntemi vardı: birincisi fal bakarak hastalığın geleceğini bildirmek; ikincisi bitki, hayvan, maden kaynaklı ilaçlarla tedavi; üçüncüsü ise vücuda girip hastalık etkeni olan cinleri büyüyle göndermekti. Sonuç olarak Mezopotamya medeniyetinde bilimsel bir tıp seviyesine ulaşılamadığı, tedavi yöntemlerinin bilimsel bakış açısıyla araştırılması yerine farklı arayışlar içerisine girildiği görülmektedir (Sayılı, 1966).

Mısır Medeniyetinde Tıp: Mısır Medeniyetlerinde çok fazla yazılı metine ulaşılmıştır. Bu yazılı metinler Mısır Medeniyetindeki tıbbın daha gelişmiş olabileceğini düşündürmektedir. Mısır'da ölümden sonraki hayata inanış söz konusuydu ve ölen insanlar mumyalanıyordu. Mumyalama işlemi Mısır'da tıbbın daha fazla gelişmesine olanak sağlayabilecekken, bu fırsat mumyalama işlemi din görevlilerinin yapmasından ve hekimlerin bu işlemden uzak tutulmasından dolayı değerlendirilememiştir (Castiglioni, 1958, s.129). Mısır Medeniyetinde hekim anlayışı biraz daha fazla gelişim göstermiştir. Her hekim insan vücudunda yalnızca bir organla ilgilenmeli ve o alanda uzmanlaşmalı anlayışı benimsenmiştir. Mısır Medeniyetinde diğer medeniyetlere göre daha fazla imkân olduğu düşünülse de tıp alanında çok fazla ilerleme görülemedi, tıp bilimi dinsel ifadelerin dışına çıkamamıştır (Herodotus, 1991, s.109).

Hitit Medeniyetinde Tıp: Hititler M.Ö. 2000'lerde Anadolu'da kurulmuş yerel krallıkları hakimiyeti altına alarak Anadolu' da yeni bir kültür inşa etmişlerdir. Hititlere ait tabletlere bakıldığında 22 tıbbi tablette önemli sayılabilecek bir bilgiye ulaşılamamıştır. Hititler savaşçı bir toplum olmuşlar ve genellikle kendilerini koruma yolları aramış; hastalıklarla ise büyü ve çeşitli bitkisel ilaçlarla baş etmeye çalışmışlardır. Hititlere göre hastalıklar tabiat üstü olaylarla meydana geliyordu ve genellikle başlarına gelen hastalıkları dinsel olarak yorumluyorlardı. Hititlerde hastalıklarla baş etmeye çalışan hekimlerin nasıl yetiştiklerine dair bir bulguya rastlanmamış olsa da usta-çırak ilişkisi ile yetiştirildikleri tahmin edilmektedir. Hititlerde de hastalık tedavi edenler olarak rahipler görülmektedir. Bunlar genellikle dua yoluyla hastalıkların tedavisini tanrılara yalvararak gerçekleştirmektedir (Ünal, 1980, s.95).

Bahsi geçen üç medeniyette de büyüün tıpla çok sıkı bir ilişkisinin olduğu görülmektedir.

Çin Tıbbı: Çin inancına göre evren bir tanrı tarafından yaratılmamış, doğanın ikili dengesi etrafında kendi kendine oluşmuştur. Bu ikili denge Yin-Yang teorisiyle açıklanmıştır. Bu teoriye göre insan vücudu da bir denge içerisindeydi. Çin tıbbında tedavi de bu denge çerçevesinde gerçekleşmiştir. Bir insanın hastalanmasının en büyük sebebi olarak insan vücudundaki dengenin bozulması varsayıyordu. Çin tıbbını diğer medeniyetlerde görülen tıplardan ayıran en büyük özellik, gözlemdir. Hastalık teşhisinde hastaya soru sormak, nabız kontrolü yapmak ve vücudu iyi bir gözlemden geçirmek önemli kriterlerdi (Lyons ve Petrucelli, 1978, s.121). Çin tıbbına göre hastalıkların bir diğer sebebi tanrılara karşı günah işlemiş olmaktı ve bu hastalıkların iyileşmesinde tanrılara dua etmek gerekirdi (Bray, 1993, s.743). Çin’de asıl tedavi M.Ö. 2000’lere dayanan akupunktur tedavisidir. Bu tedavi refleks tedavisidir ve vücudun belli noktalarından hasta organı etkilemeyi hedefler (Aksoy, 2001, s.65-76). Eski ve zengin bir birikime sahip olan akupunktur tedavisi binlerce yıldır Çin’de tıp alanının bir parçasıdır (Lyons ve Petrucelli, 1978, s.121).

Hint Tıbbı: Hint tıbbı ne kadar dinsel ve büyüsel anlayıştan kopamasa da güvenli ve akılcı tıbbi uygulamalara izin veren bir anlayış benimsemiştir (Lyons ve Petrucelli, 1978, s.121). Hastalıkların sebebi kötü ruhlar ve şeytani güçlerin etkisinde iç hastalıklar; kırık, yaralanma gibi dünyevi olaylar olarak iki şekilde tanımlanıyordu (Wujastyk, 1993, s. 755). Hint tıbbında Charaka ve Susruta adındaki iki hekimin yazdığı kitaplar, Hint tıbbının ilerleyen zamanlardaki temellerini oluşturmuştur (Lewis, 1998, s.16). Hint tıbbı iki dönemden oluşmaktadır. Bunlardan birincisi; dini inançlarla tedavi amaçlanan dönem, ikincisi ise; büyük hekimlerin ve eserlerinin hâkim olduğu dönemdir. Halk sağlığının temellerinin Hindistan’da atıldığı düşünülmektedir. Hindistan’da, her yerleşim yerine 10 hekim tayin edilmiş ve hastaların tedavisi için ilk hastane örnekleri yaptırılmıştır. Bir sonraki dönemlerde kadınların doğum yapabilmeleri için özel müesseseler oluşturulmuştur. M.Ö. 226 yılında Hindistan’da, 17 tane hastane olduğu bilinmektedir (Kâhya, 1999).

Yunan Medeniyetinde Tıp: Antik Yunan döneminde ilk tıp bilgilerine M.Ö. IX. Yüzyılda Homeros’un İliada ve Odysseia eserlerinde ulaşıyor ve bu eserlere dayanarak gençlere, savaşlarda meydana gelen kılıç, mızrak vb. yaraların tedavilerinin nasıl yapılacağı öğretiliyordu. Bu eserlerde anatomik bilgi görülmemektedir; ancak kemik, eklem ve kas hakkında bilgilerinin olduğu anlaşılmaktadır. Yunan Medeniyetinde solunum olayının tıbbi açıdan büyük bir önemi vardı. Her türlü yaşam aktivitesinin nefes alıp vermekle gerçekleştiğine inanılıyordu (Castiglioni, 1958, s.129). Homeros’un

yazılarında hekimlerin saygı duyulan kişiler olduğu görülmektedir. Yunanlıların pek çok tanrısı vardı ve bu tanrılardan bir kısmı hastalıkları tedavi eden şifa tanrıları olarak anılıyordu. En önemli şifa tanrılarından olan Asklepios, bütün tedavi yöntemlerini biliyordu (Erwin, 1982, s.49). Asklepios'un bütün bu bilgilerinin nesilden nesile aktarılması için bir lonca kurulmuştu. Bu loncalarda hekimler yetişmiş ve bu hekimler "Asklepion" adında şifa dağıtılan yerlerde hasta tedavi etmişlerdir (Erhat, 1989, s.68). O dönemde yetişmiş olan Hippokrates de Asklepios loncasının bir üyesiydi. Bilimsel dönemde Antik Yunanda M.Ö. 700 yılında, şu anki Datça yarımadasında tarihteki ilk tıp okulu olan Knidos açılmıştır. Knidos'ta kişilerin benzerlikleri ve ortak yönleri baz alınarak tıp eğitimi verilmiş ve bu şekilde hekimler yetiştirilmiştir. M.Ö. 5. yüzyıla gelindiğinde Antik Yunan'da Kos adasında Hippokrates, felsefeyi tıptan ayırarak eğitim veren Kos tıp okulunu kurmuştur (Bonnard, 2004).

Roma İmparatorluğunda Tıp: Tıp Antik Çağ boyunca Yunanlıların elinde kalmıştır ve Romalılar da mimari, yasa ve yönetim gibi konularda gelişim göstermiş (Erwin, 1982, s.49); ancak tıpta gözlem ve metot geliştirme konusunda gelişim gösterememiş; bu konuda tek yapabildikleri Yunan tıbbından aldıklarını sonrakilere aktarmak olmuştur. Romalılarda sağlıktan sorumlu kişiler, zengin toprak sahipleriydi. Bu insanlar geniş bilgi birikimine sahip olduklarını düşünüyor ve tıbbı da kendi bildikleri biçimde uyguluyorlardı. Tıbbi bilgileri ellerinde tutmaları onların sosyal statüsünü koruyor ve etraflarındaki insanlara hakimiyet kuruyorlardı. Bunların tedavi yöntemleri sihir, büyü ya da bitkisel ilaçlardı. Bu tedaviler işe yaramadığında başka hiç kimsenin dediklerini yapmıyor, kendilerinden başka kimsenin hekim olmalarını istemiyorlardı. Bunun sonucu olarak da Roma İmparatorluğunda tıbbın geri kalmış olması kaçınılmazdı (Jackson, 1999, s.51).

Orta Çağ Tıbbi: Orta çağ da Avrupa'da insanlara yaklaşım Hristiyanlık dini çerçevesinde gerçekleşiyordu. Hristiyanlık anlayışına göre, aciz ve yoksul kimselere merhamet edilmeliydi. Hristiyanlıkta hastalara yardım etmek dini bir zaruriyetti. Sonuç olarak tıp, dinin bir gereği olarak görülüyordu ve tedavilerde bu yönde gerçekleştiriliyordu. Dinin yanı sıra orta çağ Avrupası'nda tıpta büyü önemli bir yer tutuyordu (Lewis, 1998, s.16). İslâm tıp eserleri ve kurumları orta çağın merkezinde yer alıyordu. Orta çağın karanlık Avrupası, Müslüman bilginlerin eserlerinin Endülüs ve Sicilya yoluyla Latinceye tercüme edilmesiyle uyanmaya başlamıştı. Orta çağda tıbbın uyanışı olarak IX. yüzyılda kurulan Civitas Hippocratica adıyla anılan tıp okulu gösterilmektedir (Makdisi, 2004).

İslâm Medeniyetinde Tıp: İslâm tıbbının temelinde Yunan tıbbı ve İslâm devletlerinde uygulanmış geleneksel tıp yer almaktadır (Ünver, 1943, s.69). İslâm dünyasında ilk başlarda görülen tıp, koruyucu sağlıktır (Kâhya, 1995, s.13). Orta çağ İslâm dünyasında tıp eğitimi hastanelerde bizzat hastayı görerek gerçekleştiriliyordu. Tıp eğitimi almak isteyen gençler hastanelerde hekimlerin yanında yetişiyor; usta-çırak ilişkisi içerisinde hekimlerden tedavi yöntemleri öğreniyorlardı (Rahman, 1997, s.116). İslâm dünyasında hastanelerin kuruluşunda, İran'da V. yüzyılda Cundişapur'da kurulan hastane ve tıp okulu önemli bir model olmuştur (Bayat, 1996, s. 477-486). Tam teşekküllü ilk İslâm hastanesi yaklaşık 800 yılında Abbasiler döneminde kurulmuştur (Ammar, 1984). Türk-İslâm dünyasında hastane karşılığı olarak darüşşifa, şifahiye, bimarhane, darüssihha gibi Farsça ve Arapça kökenli kelimeler kullanılmaktaydı. 19. yüzyılda Osmanlı Devleti'nde kullanılmaya başlanan hastane kelimesi diğerlerinin yerini almıştır (Bayat, 1996, s. 477-486). O dönemlerde kurulmuş İslâm medeniyetindeki darüşşifalar ile Avrupa'da bulunan hastaneler kıyaslandığında; Avrupa'daki hastanelerin yardım-bakım kuruluşunun dışına çıkamadığı, İslâm dünyasındaki darüşşifaların günümüzdeki hastaneler gibi hizmet verdiği ve hekim yetiştirdiği görülmektedir (Sayılı, 1987, s.135-147).

Selçuklu Dönemi Tıbbı: Anadolu'da Büyük Selçuklu Döneminde belli oranda bilimsel ve kültürel bir gelişim yaşanmıştır. 1071 Malazgirt Savaşı'ndan sonra kurulmuş Anadolu Selçuklu Devleti de kendinden önceki bilim ve kültür birikimini geliştirmiştir (Turan, 1971, s.278). Anadolu Selçuklu döneminde çok sayıda inşa edilmiş olan darüşşifalar özellikle ticaret yolları üzerinde vakıf anlayışı içerisinde kurulmuş ve devlet kontrolü altında hizmet vermiştir (Aydın, 1996, s.164). O dönemlerde kurulmuş darüşşifalarda erkek ve kadın bölümlerinin ayrı ayrı bulunması dikkatleri çeken en önemli noktalar arasındadır. Ayrıca bu darüşşifaların bazılarında akıl hastalıklarının tedavisi için bimarhane adı verilen ayrı bir bölüm bulunmaktadır. Darüşşifa binasında eczacıların kontrolünde bulunan bir ilaç deposu mevcuttu. Hastaların bakımı, yemek ve ilaçların hazırlanması, temizlik gibi işler için darüşşifalarda görevli işçiler çalışıyordu (Şeşen, 1996, s. 65-70). Anadolu Selçuklu döneminde tamamı vakıf olarak hizmet veren çok sayıda darüşşifa inşa edilmiştir. Bunlardan en önemlisi içerisinde hem tıp okulu hem de hastaneyi barındıran "Gevher Nesibe Tıp Medresesi ve Darüşşifası" dır (Cantay, 1992, s.1-2).

Gevher Nesibe Tıp Medresesi ve Darüşşifası şu an Kayseri'de restore edilmiş son haliyle Büyükşehir Belediyesi tarafından müze olarak halkın hizmetine sunulmuştur.

A. Gevher Nesibe Tıp Medresesi ve Darüşşifası

Kayseri'de yerleşim, M.Ö. üçüncü binde bugünkü şehrin 21 km kuzeydoğusunda yer alan Kültepe-Kaniş' te başlar (Resim 1). M.Ö. 1800-700 yıllarına gelindiğinde Hititliler, Orta Anadolu'ya; dolayısıyla Kayseri'ye hâkim olur. Kaniş bölgesinde M.Ö. 1200 de hayat devam ederken, Erciyes' in kuzey eteklerinde Kayseri' nin ilk çekirdeğini oluşturan Mazaka adıyla yeni bir şehir kurulmaya başlar. M.Ö. 800'lere kadar Hititlerin hâkim olduğu bölgeye bu tarihten sonra Frigler hâkim olur. Tarihler M.S. 17'yi gösterdiğinde Kapadokya bölgesi ve baş şehri olan Kaisareia'nın bir eyalet olarak Roma'ya bağlandığı bilinmektedir. 1071' den sonra Anadolu Selçuklu devleti Kayseri' ye hâkim olur (Kılıç, 2007).



Resim 1: Kültepe-Kaniş (Özgüç, 2005, s.82).

Malazgirt Zaferi'nin ardından Anadolu'ya yerleşen Anadolu Selçukluları, Anadolu topraklarında çok geniş bir coğrafyayı etkisi altına almış ve Anadolu'da yaşamış olan medeniyetler arasında en derin iz bırakan devletlerden birisi olmuştur (Yılmaz, 2003, s.123; Necipoğlu, 2005, s.89).

Anadolu Selçuklu Devleti'nin, Anadolu'ya hâkim olduğu ilk dönemde bölgede Yunan-Roma ve Bizans öğeleri çok hâkimdi. Anadolu'nun Türkleşmesi ve Müslümanlaşmasında önemli katkısı olan Anadolu Selçuklu Devleti bu öğeleri Türk-İslâm kültürü ile birleştirmiş ve Türk-İslâm sanatının gelişmesine öncülük etmiştir. Bu bağlamda özellikle medreseler, darüşşifalar, camiler oldukça büyük ilgi çekmiştir (Anabritannica Ansiklopedisi, 1992, s.31).

Anadolu'da, Selçuklular tarafından kurulan medreselerin genellikle XII. ve XIII. yüzyıla ait olduğu dikkati çekmiştir (Kâhya, 2002, s.542). Diğer beylikler gibi Anadolu'nun Güneydoğusunda yer alan Artukoğulları da XII. ve XIII. yüzyıllarda çeşitli şehirlerde medreseler yapmışlardır. Kayseri'de Anadolu Selçukluları tarafından yaptırılmış olan en önemli medreseler

arasında Hunat Hatun Medresesi (Resim 2) ve Hacı Kılıç Medresesi (Resim 3) sayılabilir (Satoğlu, 2002, s.377; Özdoğan, 1948, s.186).



Resim 2: Kayseri Hunat Hatun Medresesi.



Resim 3: Hacı Kılıç Medresesi.

Yüzyıllar boyunca Selçuklu ve Osmanlı coğrafyasında mektep, medrese, hamam, cami gibi çeşitli eserler yaptırılmıştır. Bunlara ek olarak yaptırılan en önemli eserler darüşşifalar olmuştur. Döneminin hastane yapıları olan bu müesseseler gelip geçen yolcu, tüccar, garip ve kimsesizler için yaptırılmış ve din, dil, ırk ayrımı yapılmaksızın tedavi ettirilmişlerdir. Selçuklu döneminde Anadolu'nun her büyük şehrinde en az bir tane darüşşifa yapılmıştır. Bunlardan bugüne kadar kalan darüşşifalar arasında; Mardin Eminüddin Maristanı (1108-1122); Kayseri Gevher Nesibe Tıp Medresesi ve Maristanı (1206); Sivas İzzeddin Keykavus darüşşifası (1217); Divriği Turan Melek Darüşşifası (1228); Konya ve Aksaray Darüşşifaları; Çankırı Cemaleddin Ferruh Darüşşifası (1235); Kastamonu Ali b. Süleyman Darüşşifası (1272); Tokat Muinüddin Süleyman Darüşşifası (1255-1275); Amasya Darüşşifası (1220-1237) sayılabilir (Ünver, 1940).

Avrupa'da hastaların manastırda rahipler tarafından tedaviye çalışıldığı bir dönemde, Anadolu Selçuklu Devletinde darüşşifalar, devlete yük olmadan bir hayır kurumu olarak hiçbir ayırım yapmaksızın hastaları

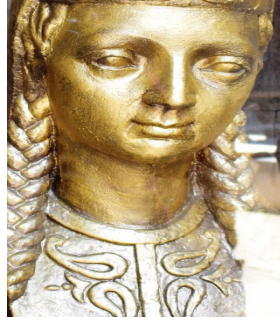
tedavi ediyordu. Darüşşifalarda hasta tedavi etmenin yanı sıra haftada iki gün, pazartesi ve perşembe günleri poliklinik hizmeti veriliyor, dışardan gelen hasta yakınları dinleniyor ve uygun ilaç hazırlanıyordu. Bu hazırlanan ilaçlar ücretsiz veriliyor ve dışarda parayla satılması yasaklanıyordu. Bütün bunların yanı sıra darüşşifalarda tıp eğitimi de veriliyordu (Altıntaş, 2007; Yılmaz, 2006).

Türk-İslâm medeniyetlerinde, Selçuklu ve Osmanlı dönemlerinde inşa edilen darüşşifalarda hemen hemen aynı mimari yapı görülmektedir. Bunlar eyvanlı avluya sahip dikdörtgen planlı, ortadaki avluya revaklarla açılan ve bunların gerisinde odalar olan binalardır. Ortadaki avluda ufak bir havuz bulunur. Bu avlunun dört tarafı kubbeli eyvanlarla çevrilidir. Darüşşifalarda hastalar için bir hamam ve ilaçların hazırlandığı bir oda bulunur. Darüşşifalar bütün fonksiyonları yerine getirecek şekilde planlanır ve mimari açıdan kendi içinde bir bütünlük sağlar (Altıntaş, 2009, s.125).

Tıp fakültesi ve hastaneyi aynı binada birleştirerek dünyada bir ilki teşkil eden, Anadolu Selçuklu hükümdarlarından meşhur II. Kılıç Arslan'ın kızı ve I. Gıyaseddin Keyhüsrev'in kız kardeşi olan Gevher Nesibe Sultan'ın adına yaptırılan Gevher Nesibe Darüşşifası, Anadolu' da yapılmış Selçuklu darüşşifaları ve medreseleri içinde en seçkin olanıdır. Bu darüşşifa halk arasında genellikle Gevher Nesibe Hatun Darüşşifası, Çifte veya İkiz Medreseler adıyla; ayrıca Kayseri Darüşşifası, Şifa Hatun Medresesi, Kayseri Tıbbiyesi, Gevher Nesibe Hastanesi, Darüşşifa Medresesi gibi farklı isimlerle de anılmaktadır (Sipahioğlu, 1981). Yapı batıda şifahane ve doğuda medrese olmak üzere yan yana yapılmış iki blok halindedir. Şifahane kısmının batı tarafında akıl hastalıkları bölümü yer alırken, medrese kısmının kuzeydoğu köşesinde Gevher Nesibe'nin kümbeti yer alır. İki kapı üzerinde de kitabe bulunmaktayken bunlardan yalnızca şifahanenin üzerinde bulunan kitabe günümüze kadar gelmiştir (Yılmaz, 2006; Köker, 1991).

Rivayete göre şifahanenin yapılış öyküsü şöyledir: Gevher Nesibe Sultan'ın ağabeyi olan I. Gıyaseddin Keyhüsrev, Gevher Nesibe Sultan'ın (Resim 4) gönül verdiği Selçuklu süvari komutanı ile evlenmelerine izin vermeyip komutanı savaşa gönderir. Komutan kısa süre sonra savaşta şehit düşer. Bunu öğrenen Gevher Nesibe Sultan üzüntüler içinde yemez içmez olur ve sonunda o zamanların tıbbi imkanlarıyla tedavi edilemeyen ince hastalığa (tüberküloz) yakalanır. Ölüm döşeğindeyken kendisinden özür dileyen ağabeyinden son isteği ise kendi mal varlığı kullanılmak kaydıyla bir şifahane inşa ettirilmesidir. Gevher Nesibe Sultan bu şifahaneye gelen hastalardan ücret alınmamasını; ayrıca burada hekim ve cerrah

yetiştirilmesini de istemiştir (Sipahioğlu, 1981).



Resim 4: Gevher Nesibe Sultan.

Otuz dokuz yaşına gelmeden hayata gözlerini kapattığı söylenen (Anabritannica Ansiklopedisi, 1992, s.31). Gevher Nesibe Hatun'un son arzusunu yerine getirmek için ağabeyi I. Gıyaseddin Keyhüsrev, 1204 yılında hastane kısmının ve ardından medrese kısmının inşasını başlatır ve inşaat 2 yılda tamamlanarak 1206 yılında hizmete açılır (Ünver, 1940).

B. Gevher Nesibe Darüşşifasının Mimari Özelliği

Batıdaki bölümü şifahane, doğudaki bölümü tıp medresesi olan 68×42 metre ebadında, 2800 m²'lik bir alanı kapsayan bu yapı, açık avlulu iki birimden oluşur. Darüşşifa ve medrese binaları 1,5×11 metrelik dar bir koridorla birbirine bağlanır (Resim 5).



Resim 5: Darüşşifa ve Medrese kısımlarını ayıran dar koridor.

Her iki binanın da kapıları ayrıdır. Hem darüşşifa binasının hem de medrese binasının ortasında havuzu olan avlu mevcuttur. Darüşşifa binasındaki avlu (Resim 6), medrese binasındaki avluya (Resim 7) göre daha büyüktür.



Resim 6: Darüşşifa binasındaki revaklarla çevrili büyük avlu.



Resim 7: Medrese binasındaki revaklarla çevrili dar avlu.

Bu avluların dört tarafı revaklarla çevrilidir. Revaklara açılan odaların kapılarının hepsi küçüktür. Selçuklu dönemindeki yapılan abidelerde eyvan ve tonozları meydana getiren yontma taşlar üzerinde taşçı işaretleri ve Türk damgaları bulunmaktadır. Bunlar Gevher Nesibe Darüşşifasında da dikkatleri çekmiştir (Köker, 1991).

Taç Kapı: XIII. yüzyıl Anadolu mimarisi taç kapılarının tipik bir örneği Gevher Nesibe darüşşifasının şifahane kapısında görülmektedir (Bostan, 2001, s. 97) (Resim 8).



Resim 8: Şifahane taç kapısı.

Medrese kısmında yer alan kapı, şifahane taç kapısı kadar sanatlı olmamakla beraber tamamen orijinalliğini kaybetmiştir (Kılıç, 2015). Şifahane kapısında kitabe yer almakta ve kapı üzerinde orijinal Selçuklu motifleri görülmektedir. Kapıda en üstte ortada çift yılan kabartması ve iki yılanın ortasında dönen Selçuklu motifi vardır; ancak orijinal hali günümüze kadar korunamamıştır (Köker, 1991) (Resim 9).



Resim 9: Şifahane taç kapısı kitabe ve semboller.

Kapının dış çevresi birbirine geçmeli Selçuklu motifleriyle çevrilidir ve girişin sağ ve sol yanında küçük oyuklar vardır. Sağdaki oyuğun üstünde Kılıçaslan'a işaret eden bir arslan kabartması sembolü vardır. Kapı giriş oyuğunun üst kısmı yedi kademeli mukarnaslarla (sarkaç) bezelidir (Köker, 1991).

Burada yılan sembolüne değinecek olursak, tıpta yılanın bir sembol olarak kullanılmasının başlangıcı bilinmemektedir. Günümüzde de halâ tıp, eczacılık ve diğer sağlıkla ilgili alanlarda yılan sembolü kullanılmaktadır. İnsanlık tarihine bakacak olursak yılan, hiçbir zaman basit ve sürüngen bir hayvan olmamış, yılanı çeşitli güçler ve kimlikler yüklenerek kutsal sayılmıştır. İlkel dönemlerde bile yılan dinsel ve mitolojik bir sembol olmuştur. Yılanı bu denli anlam yüklenmesinin sebepleri arasında; diğer hayvanlardan farklı olarak sürünerek çok hızlı hareket etmesi, deri değiştiriyor olması ve zehri gösterilmiştir (Görkey, 1999). Ayrıca yılan bilgeliğin sembolü olarak birçok toplumda kabul görmüştür (Crow, 2002, s.107). Yılanlı sembollere Selçuklu Döneminde de rastlanmış, Kayseri Gevher Nesibe Darüşşifasından (Resim 10) başka diğer darüşşifalarda da kullanıldığı dikkatleri çekmiştir (Ünver, 1972, s.19).



Resim 10: Gevher Nesibe Darüşşifasında taç kapıda yer alan yılan sembolü.

Medrese Kısmı: Dikdörtgen şeklindeki yapının güney cephesinden medrese kısmının giriş mekanına geçilir. Giriş mekanının iki yanında birer oda bulunur. Ortasında küçük bir havuzu bulunan avlunun dört yanı revaklarla çevrilidir. Medrese kısmının batı tarafının ortasında bir eyvan bulunur. Bu eyvanın her iki yanında birer hücre yer alır. Medresenin kuzeyinde ise Gevher Nesibe Hatun' un kümbeti yer almaktadır (Kuru, 1998, s.96).

Şifahane Kısmı: Medrese kısmıyla dar bir koridorla birleşen şifahane kısmı, 42,3×41,4 metre ölçüsünde bir alanı kapsamaktadır (Cantay, 1992, s.1-2). Şifahanenin asıl girişi abidevi bir taç kapı ile gerçekleşmektedir. Medrese kısmı ortasında havuzu bulunan bir avluya sahiptir (Kuru, 1998, s.96). Şifahane kısmının batı kanadından bir koridor uzanmaktadır ve bu koridorun sonunda akıl hastalarının tedavi edildiği düşünülen "bimarhane" olarak adlandırılan bir bölüme geçilmektedir (Ünver, 1940).

Kümbet (türbe) Kısmı: Gevher Nesibe Sultan' a ait olduğu anlaşılan kümbet kısmı medresenin içerisinde yer almaktadır. Üçer basamaklı iki taraflı merdivenle kümbetin üst katına çıkılmaktadır (Önkal, 1996, s.379) (Resim 11).



Resim 11: Kumbetin alt kısmı.

Darüşşifanın diğer bölümleriyle kıyaslandığında daha iyi muhafaza edilmiş olan bu yapı 1944 yılında önemli bir tadilat geçirmiştir. Üst kat 2,07×2,25 metre uzunluğunda olup yaklaşık 24 m²'lik bir alanı kaplamaktadır (Önkal, 1996, s.379). İçte ve dışta sivri bir külahla örtülü olan kumbetin alt katı 5,3×3,8 metre ölçülerinde ve yaklaşık 20 m²'lik bir dikdörtgen şeklindedir (Kuru, 1998, s.96). Kumbetin altındaki mezarın harap durumda olması sebebiyle 1980 yılında yapılan tadilatta buraya bir genç kız mezarı şeklinde bir mezar yaptırılmıştır (Resim 9). Sekizgen yapıda olan türbe pek çok Selçuklu türbesinden farklılık gösterir (Önkal, 1996, s.379). Kesme taşlarla kaplı olan iç mekân dört pencere ile aydınlanır (Köker, 1991) (Resim 12).



Resim 12: Kumbetin dört pencereli sekizgen yapısının iç kısım görünümü.

Dış kısmında türbeye ayrı bir orijinallik kazandıran kuleler ilk defa bu eserde görülmekle beraber türbe penceresinin kemer yüzeyi de lotus-palet dizisiyle kaplıdır (Cantay, 1992, s.1-2) (Resim 13).



Resim 13: Kümbet kısmının dış görünümü.

Bimarhane (akıl hastalıkları bölümü): Şifahanenin batı kanadında bulunan bimarhane 9×41 metre boyutlarındadır. Bu kısma şifahane avlusundan dar bir koridorla girilmektedir. Bimarhane; solda 9, sağda 8 odadan oluşmaktadır. Hasta odalarının eyvan kavislerinde karşılıklı ikişer delik bulunmaktadır. Bu deliklerin uygulanan musiki veya telkin tedavisi amacıyla yapılmış olabileceği düşünülmektedir. Koridorlarda tedavi amacıyla oluşan bu ses dünyanın ilk primitif hoparlörleri gibidir. Odaların tonozlarında ışık ve havalandırma için oluşturulmuş açıklıklar görülür. O dönemlerde batı dünyasında akıl hastaları, toplumdan uzaklaştırılır ve son derece kötü şartlara sahip binalarda bırakılırken; bu bimarhanede akıl hastalarının tedavisi yapıldı (Köker, 1991) (Resim 14).



Resim 14: Bimarhane.

Hamam: Üstü kubbe ile örtülü, tuğladan yapılmış kare planlı hamama, bimarhane koridorunun soldaki ilk odasından girilmektedir. Aralıklarla dört adet yuvarlak tipik Selçuklu hamam penceresi bulunmaktadır. Hamamın; hastalara, tıp öğrencilerine ve çalışanlara hizmet verdiği düşünülmektedir (Köker, 1991) (Resim 15).



Resim 15: Bimarhane kısmındaki hamam.

Darüşşifada Isıtma Sistemi: 1980 yılında yapılan tadilat aşamasında toprak altından fazla miktarda spiralli künkler meydana çıkmıştır ve bunun şifaiyeye suyu getiren ve dağıtan su tesisatı olduğu düşünülmüştür (Köker, 1991). Bu künklerin, darüşşifanın yakınlarında bulunan bir kaplıca ya da hamamdan sıcak suyu yapıya taşıyarak “merkezi ısıtma” amacıyla kullanılmış olma ihtimali büyüktür. Yapılan kazılar neticesinde ısınmaya yarayacak başka bir tesisatın bulunamamış olması da bu görüşü destekler niteliktedir (Ünver, 1966, s.7). Darüşşifanın kuzeyinde yedigen kaideli yapı bulunmaktadır (Köker, 1991) (Resim 16).

Bu yapı üzerinde yapılan kazı çalışmalarında, yapının içerisinden çok sayıda pişmiş toprak künk çıkmış; böylelikle yapının darüşşifa suyu getiren ve dağıtan su tesisatı olduğu anlaşılmıştır. Künkle ısıtmanın dışında zemine halı serilmesi suretiyle ısının muhafaza edilmiş olması da bir diğer ihtimal olarak düşünülmektedir (Atçeken, 2004, s.79).



Resim 16: Yedigen kaideli yapı.

Darüşşifa' da Tıp ve Eczacılık: Darüşşifada hastane kısmının yanı sıra medresenin de bulunması, buranın temel amaçlarından birinin de tıp eğitimi vererek yeni hekimlerin yetişmesinin sağlanması olduğunu düşündürmektedir. Medreselerde okutulan dersler genellikle ihtisas konularına göre hadis, fıkıh ve tıp gibi konulardır (Ünver, 1972, s.19). Gevher Nesibe Darüşşifası aynı dönemdeki diğer darüşşifalarda olduğu gibi tedavi metotları yönünden İslâm-Arap etkisi altında kalmıştır. Bu dönemde Biruni ve İbn Sina'nın tedavi yöntemleri kullanılmıştır. Özellikle bitkisel kökenli ilaçlardan yararlanılmıştır (Asil, 1979).

Yapının Yeniden Ayağa Kaldırılması: 1942 yılında şifahanenin kapı onarımı Milli Eğitim Bakanlığı tarafından yapılmıştır. Çeşitli araştırmacıların katkılarıyla 1955-1956 yıllarında esaslı bir tadilat geçirmiştir. Bu tamirde bimarhanenin temelleri bulunmuş ve sonrasında orijinal şekliyle yeniden yapılmıştır. Yapılan bu onarım sırasında yapının uzaktan gelen su ile ısıtıldığı ortaya çıkarılmıştır. 1955 yılında yapılan çalışmalar Gevher Nesibe Darüşşifasının ilk tıp okulu olarak seçimi ve tıp bayramının buradan başlatılması için yazışmalar yapılmıştır (İnan, 1969). 1969 yılına gelindiğinde bina Hacettepe Üniversitesine bağlı olarak hizmete açılmıştır. 1980 yılında yapı yeniden onarılmıştır. Bu onarım sonunda 1982 yılında tıp tarihi müzesi olarak düzenlenmiş ve hizmete açılmıştır. Yapı son yıllarda yeniden restore edilerek kullanım hakkı Kayseri Belediyesine verilmiştir ve halen Gevher Nesibe Tıp Tarihi Müzesi olarak işlevine devam etmektedir (Tekiner, 2006, s.91).

Sonuç

Farklı isimlerle de bilinen ama en yaygın Gevher Nesibe Tıp Medresesi ve Darüşşifası olarak anılan yapı Selçuklular zamanında yaptırılan en seçkin medreseler arasında yer almaktadır. Gevher Nesibe Tıp Medresesi ve

Darüşşifası gerek mimari yapısı, gerek o dönemdeki hizmet ve eğitim anlayışı, gerekse de tarihteki yeri olarak son derece önemlidir. Eğitim süresinin ne kadar ve eğitim içeriğinin ne olduğuna dair kesin bir bilgi bulunamasa da hem teorik hem de darüşşifa kısmında uygulamalı olarak eğitim verildiği bilinmektedir. Tarihte birçok hastane ve tıp okulu örneklerine rastlanmaktadır; ancak aynı binada hem tıp eğitimi verilen hem de hastane hizmetinde bulunan bir yapıya rastlanmamaktadır. Gevher Nesibe Tıp Medresesi ve Darüşşifası'nda yıllarca çok iyi hekimler yetiştirilmiş aynı zamanda vakıf görevi üstlenerek hasta tedavileri yapılmıştır. Bünyesinde hem tıp eğitimi veren bir binayı hem de hastaneyi beraber barındırmasından dolayı dünyada bir ilki teşkil eden Gevher Nesibe Tıp Medresesi ve Darüşşifası geçmişten bugüne önemini korumaktadır.



KAYNAKÇA

- ACKERKNECHT, E. (1982). *A Short History of Medicine*. Baltimore.
- AKSOY, Ş. (2001). Eski Hint ve Çin Tıp Yeminleri ve Hekimlik Kurallarının Karşılaştırılması. *Yeni Tıp Tarihi Araştırmaları*, 65-76.
- ALTINTAŞ, A. (2007). Darüşşifalar Hakkında İstanbul Şifahaneleri. *İstanbul Büyükşehir Belediyesi, Tarih Araştırmaları Serisi, IV*. 125-141.
- ALTINTAŞ, A. (2007). *Selçuklu Tıbbı, Tıp Tarihi ve Tıp Etiği Ders Kitabı*. İstanbul: İstanbul Üniversitesi Cerrahpaşa Tıp Fakültesi Yayınları.
- AMMAR, S. (1984). *Médecins et Médecine de L'Islam I*. Paris.
- Anadolu Selçukluları. (1992). *Anabritannica Ansiklopedisi* (Cilt. 2). İstanbul: Ana Yayıncılık.
- ARSLAN, M. (2016). Examples of The Traditional Treatment Systems From The World: A General Overview. *Mersin Üniversitesi Tıp Fakültesi Lokman Hekim Tıp Tarihi ve Folklorik Tıp Dergisi*, 100-105.
- ASİL, E. (1979). Anadolu Selçukluları Devri Tıp ve Eczacılık Kurumu. (Yayımlanmamış doktora tezi). Ankara Üniversitesi/Eczacılık Fakültesi, Ankara.
- ATÇEKEN, Z., BEDİRHAN, Y. (2004). *Selçuklu Müesseseleri ve Medeniyet Tarihi*. Konya: Eğitim Kitabevi.
- AYDIN, E. (1996). Anadoludaki Ticaret Yolları ve Selçuklu Sağlık Hizmetleri. *Yeni Tıp Tarihi Araştırmaları*, 164-75.
- AYDIN, E. (2006). *Dünya ve Türk Tıp Tarihi*. Ankara: Güneş Tıp Kitabevi.
- BAYAT, A. H. (1996). Türk İslam Dünyasında Hastaneler. *Türk Kültürü*, 477-

486.

- BONNARD, A. (2004). *Antik Yunan Uygarlığı I-II-III*. İstanbul: Evrensel Basım Yayın.
- BOSTAN, S. (2001). Gevher Nesibe Darüşşifa Taç Kapısı Üzerine Bir Yorum. *Sanat Yazıları*, 97.
- BRAY, F. (1993). *Companion Encyclopedia of The History Of Medicine Vol. I*. London and New York: Routledge.
- CANTAY, G. (1992). *Anadolu Selçukluları ve Osmanlı Darüşşifaları*. Ankara: Atatürk Kültür Merkezi Yayınları.
- CASTIGLIONI, A. (1958). *A History of Medicine*. New York.
- CROW, W. (2002). *Büyünün, Cadılığın ve Okültizmin Tarihi*. Fulya Yavuz (Çev.). İstanbul: Drahma Yayınları.
- ELIADE, M. (2002). *Babil Simyası ve Kozmolojisi*. Mehmet Emin Özcan (Çev.). İstanbul: Kabalcı Yayınları.
- ERHAT, A. (1989). *Mitoloji Sözlüğü*. İstanbul: Remzi Kitabevi.
- GÖRKEY, Ş. (1999). *Asklepios Kültü ve Anadolu'dan Bazı Örnekler*. (III. Türk Tıp Tarihi Kongresinde Sunulan Bildiri). Türk Tarih Kurumu, Ankara.
- HERODOTUS. (1991). *Herodot Tarihi*. Müntekim Ökmen (Çev.). İstanbul: Remzi Kitabevi.
- İNAN, A. (1969). *Kayseri Gevher Nesibe Şifaiyesi*. Ankara: Hacettepe Üniversitesi Yayınları.
- JACKSON, R. (1999). *Roma İmparatorluğunda Doktorlar ve Hastalıklar*. Şenol Mumcu (Çev.). İstanbul: Homer Kitabevi.
- KÂHYA, E. (1995). *Cabir b. Hayyam*. Ankara: Türkiye Diyanet Vakfı Yayınları.
- KÂHYA, E. (1999). *Hint'te Bilim*. Ankara: Nobel Yayın Dağıtım.
- KÂHYA, E. (2002). *Türkiye Selçuklularında Bilimsel Çalışmalar*. Ankara: Yeni Türkiye Yayınları.
- KILIÇ, A. (2015). *Anadolu Selçuklu ve Osmanlı Şefkat Abideleri: Şifahaneler*. İstanbul: Bilnet Matbaacılık.
- KILIÇ, A. (2007). *Kayseri Gevher Nesibe Şifahanesi ve Tıp Medresesi*. Kayseri: MedicalPark Hastanesi Kültür Hizmetleri.
- KÖKER, A.H. (1991). *Selçuklu Gevher Nesibe Sultan Tıp Fakültesi*. Kayseri: Erciyes Üniversitesi Gevher Nesibe Tıp Tarihi Enstitüsü Yayınları.
- KÖKER, A.H. (1991). *Kayseri Gevher Nesibe Tıbbiyesinde Türk Damgaları ve Taşçı İşaretleri*. (Gevher Nesibe Sultan Tıp Fakültesi Kongresinde
-

- Sunulan Bildiri). Erciyes Üniversitesi, Kayseri.
- KÖKER, A.H. (1991). *Kayseri Gevher Nesibe Tıbbiyesinin Mimarisi*. (Gevher Nesibe Sultan Tıp Fakültesi Kongresinde Sunulan Bildiri). Erciyes Üniversitesi, Kayseri.
- KURU, Ç. A. (1998). *Fetih'ten Osmanlı Dönemine Kadar Kayseri'de Türk Devri Mimarisi*. Ankara: İlköz Matbaası.
- LEWIS, P. (1998). *Tıp Tarihi*. Nilgün Güdücü (Çev.). İstanbul: Khalkedon Yayınları.
- LYONS, A., Joseph, R. (1978). *Medicine: An Illustrated History*. New York.
- MAKDISI, G. (2004). *Orta Çağ'da Yüksek Öğretim, İslam Dünyası ve Hıristiyan Batı*. Ali Hakan Çavuşoğlu ve Tuncay Başoğlu (Çev.). İstanbul: Gelenek Yayınevi.
- MESSADIE, G. (1999). *Şeytanın Genel Tarihi*. Işık Ergüden (Çev.). İstanbul: Kabalcı Yayınevi.
- NECİPOĞLU, N. (2005). Türklerin ve Bizanslıların Orta Çağda Anadolu'da Birliktelikleri. *Cogito Düşünce Dergisi*, 89.
- ÖNKAL, H. (1996). *Anadolu Selçuklu Türbeleri*. Ankara: Atatürk Kültür Merkezi Yayını.
- ÖZDOĞAN, K. (1948). *Kayseri Tarihi*. Kayseri: Erciyes Matbaası.
- ÖZGÜÇ, T. (2005). *Kültepe*. İstanbul: Yapı Kredi Yayınları.
- RAHMAN, F. (1997). *İslam Geleneğinde Sağlık ve Tıp*. Ankara: Ankara Okulu Yayınları.
- SATOĞLU, A. (2002). *Kayseri Ansiklopedisi*. Ankara: Başbakanlık Basımevi.
- SAYILI, A. (1987). *İslam'da Hastane Kurma Faaliyetinin Erken Evrelerine Orta Asya Katkıları*. Ahmet Cevizci (Çev.). Ankara: Atatürk Kültür, Dil ve Tarih Yüksek Kurumu Yayınları.
- SAYILI, A. (1966). *Mısırlılarda ve Mezopotamyalılarda Matematik, Astronomi ve Tıp*. Ankara: Türk Tarih Kurumu.
- SİPAHİOĞLU, H. (1981). *Kayseri Gevher Nesibe Sultan Tıp Sitesi*. Kayseri: Akın Matbaası.
- ŞEŞEN, R. (1996). Tıp Mesleğinin İlk Zamanları Hakkında Bazı Bilgiler. *Yeni Tıp Tarihi Araştırmaları*, 1, 10-11.
- TEKİNER, H. (2006). *Gevher Nesibe Darüşşifası: Orta Çağda Öncü Bir Tıp Kurumu*. Ankara: Kalkan Matbaacılık.
- TURAN, O. (1971). *Selçuklular Zamanında Türkiye*. İstanbul: Turan Neşriyat

Yurdu.

ÜNAL, A. (1980). Hitit Tıbbının Ana Hatları. *Belleten Dergisi*, XLIV, 95-475.

ÜNVER, A.S. (1972). *Anadolu Selçuklularında Sağlık Hizmetleri*. Ankara: Türk Tarih Kurumu Basımevi.

ÜNVER, A.S. (1966). *Kayseri Tıp Sitemiz 760 Yaşında*. İstanbul: İsmail Akgün Matbaası.

ÜNVER, A.S. (1940). *Selçuk Tababeti*. Ankara: Türk Tarih Kurumu Yayınları.

ÜNVER, A.S. (1943). *Tıp Tarihi*. İstanbul: İstanbul Üniversitesi Yayınları.

WUJASTYK, D. (1993). *Companion Encyclopedia of The History of Medicine* Vol. I. London and New York: Routledge.

YILMAZ, C., NECDET Y. (2006). *Osmanlı Hastane Yönetmelikleri: Vakfiyelerde Osmanlı Darüşşifaları, Osmanlılarda Sağlık*. İstanbul: Biofarma Yayınları.

YILMAZ, G. (2003). *Türk Tarihi ve Kültürü*. İstanbul: Alfa Kitabevi.



THE BIRTH OF MEDICINE IN ANATOLIA, THE FIRST MEDICAL SCHOOL WORLDWIDE: GEVHER NESIBE MADRASAH

✉ Munis DÜNDAR^a

✉ Rabia EMEKLİ^b

✉ Elif ŞENER^c

Extended Abstract

Since the existence of humanity, various treatment methods have been sought to fight with diseases. The people who lived in the ancient time tried to cure themselves by observing the diseases and herbal ways. For centuries, the healing of plants has been replaced by prayer and magic to the gods, and as a result, medical science has been carried out by the clergy for many years. All the civilizations who lived have determined their own method of treatment. Anatolian lands had the priority on pioneering on modern civilization. Undoubtedly, one of the most important branches that science pioneered is medicine. The history of medicine in Anatolia can be categorized as Mesopotamia and Egypt, Hittite, Chinese, Indian, Greek Civilizations, Roman Empire and Turkish-Islamic Civilizations. According to the religious belief in Mesopotamia, the diseases were caused by demons, evil spirits and the like. The priests were also involved in the healing of the diseases. The priests believed that prayer was the most important cure for disease treatment, and they approached the patients in this direction. Although the medical science in Egyptian Civilization in 4000 BC was seen as a treatment concept carried out by the priests, it is seen that the medicine was a little more developed than Mesopotamia. It is remarkable that most of the information about medicine written in the papyrus from the Egyptian Civilization is still valid today. In the 2000 BC, the Hittite civilization established a new culture in Anatolia and tried to treat the diseases with magic and various herbal medicine. In short, when we look at Mesopotamia,

^a Prof., Erciyes University, dundar@erciyes.edu.tr

^b rabiaemekli_1990@hotmail.com

^c efefunda@yahoo.com

Egypt and Hittite civilizations, it is seen that the priests played an important role in medicine and performed the treatments with magic and prayer. A new perspective in medicine has developed in Chinese civilization. Diseases are defined by a philosophical approach with Yin-Yang theory. A person's illness is proportional to the deterioration in body balance. Before treatment, the patient's whole body is observed and the treatment method is determined accordingly. Acupuncture is the most remarkable treatment method in Chinese civilization. In Indian Civilization, the approaches adopted in Chinese medicine are also seen. In Indian civilization, a good observation was very prominent for the diagnosis of the disease. Surgical procedures had developed in Indian medicine. It is considerable in Indian civilization, special institutions have been built for the patients' treatment. The most important period in Greek Civilization, where medicine is divided into three branches is the scientific period. In this period, medicine was separated from magic and religious symbols and the first steps of medicine were taken in scientific sense. The pioneer physicians such as Hippocrates were raised in this period. Knidos, the first medical school in history, was opened in ancient Greece in 700 BC before the scientific period of medicine. In the 5th century BC, Hippocrates established the school of medicine in ancient Greece on the island of Kos, separating philosophy from medicine and providing a scientific approach. In Roman Empire, there was no development or progress in the field of medicine, and it was observed that only the current medical knowledge could be transferred to the next generations. In general, the influence of advanced medicine in Islamic civilizations is seen in the Middle Ages. The works of Muslim scientists were translated into Latin and spread throughout Europe of the Middle Ages. The advancement of medicine, which laid the foundations of full-fledged hospitals and set a model for other civilizations, was experienced in Turkish-Islamic civilizations. The medicine, which was developed in the Turkish-Islamic Civilizations with the guidance of the Holy Quran, gained a scientific meaning. In Islamic Civilizations, the buildings were built where medical education was given and the patients' treated. The buildings named as hospitals now were known as darussifa, darussihha and sifaiye in Islamic Civilizations. The young people who wanted to be educated in medical science were educated here. It is very difficult to distinguish the medical science in the Seljuk State, which settled in Anatolia and expanded to the borders of Byzantium, from Islamic Civilizations. Seljuk State, which were given great importance to all kinds of science has also developed in the field of medicine. The books, which were authored by well-educated scientists, were translated and had tried to be applied in Europe.

Darussifas built in Islamic Civilizations were also built in Anatolian Seljuks. The patients were treated free of charge in these darussifas. The Darussifas were opened all over the country and provided important services. The most prominent of these darussifa is Gevher Nesibe Medical Madrasah and Darussifa, which is the first health institution built by Anatolian Seljuks. This darussifa is takes an important place in history because of being the first medical school in the world that also provides hospital services. Gevher Nesibe Medical Madrasah and Darussifa was built by Gıyaseddin Keyhusrev I, one of the Seljuk sultans, in memory of his sister in 1206. This building, which has undergone many restorations from past to present, now serves as the Gevher Nesibe Medical History Museum in Kayseri. In this review, we tried to give detailed information about Gevher Nesibe Medical Madrasah and Darussifa.

Keywords: History of Turkish-Islamic Arts, Medical Genetics, Medicine, History, Medical School, Gevher Nesibe.

