

VAGİNAL YAYMADA CURSCHMANN SİRALİ*

Dr. Ahmet C KAUR¹, Dr. Birol VURAL², Dr. İzzet YÜCESOY², Dr. Nadir PAKSOY¹

Kocaeli Üniversitesi Tıp Fakültesi Patoloji Anabilim Dalı¹ Kocaeli Üniversitesi Tıp Fakültesi Kadın Hastalıkları ve Doğum Anabilim Dalı² KOCAELİ

*Bu çalışma Zeynep Kamil Hastanesi XIII. Jineko-Patoloji Kongresinde sunulmuştur.

ÖZET

Curschmann spiralleri balgam yaymalarında kronik akciğer hastalıklarının ve sigara içiciliğinin patognomonik bir bulgusu olarak kabul edilmektedir. Vajinal smearde saptanması ise gene sigara içiciliğine veya ekstresek orijine bağlanmaktadır. Bizim olgumuz 35 yaşında kadın hasta olup vajinal yaymasında spirallere tesadüfen rastlanmıştır. Etiyolojiye dönük olarak pasif sigara içiciliği dışında bulgu saptanmamıştır.

Anhtar kelimeler: Curschmann spirali, vaginal smear

CURSCHMANN SPIRALS IN VAGINAL SMEAR

SUMMARY

Curschmann spirals in sputum smears are accepted as pathognomonic findings of chronic obstructive lung disease and/ or heavy smoking. These spirals in vaginal smears are thought to be related to smoking and extrinsic origins. Our case is a 35 years old woman and spirals were found incidentally during a routine vaginal cytologic examination. We couldn't find any clinical finding except passive heavy smoking.

Key words: Curschmann spirals, vaginal smear

Curschmann spiralleri, akciğerde küçük bronşların lümenlerinin şekline uyan kıvrımlanmış mukus kondansasyonundan oluşmaktadır. Karakteristik kıvrıntılı görünümü ve santral aksının rengi, bu aksı çevresindeki translusen yapısı ile balgam yaymalarında kolaylıkla tanınmaktadır. Curschmann spirallerinin varlığı kronik bronşial hastalık için patognomonik bir bulgu sayılmaktadır. Nadir olmakla birlikte serviko-vajinal yaymalarda da spirallerin varlığı bilinmektedir.

OLGU

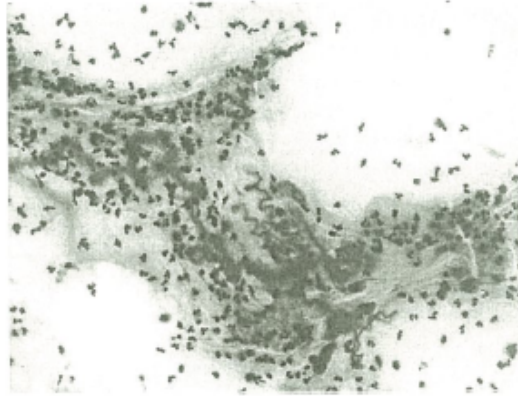
Olgumuz 35 yaşında kadın hasta olup, Kocaeli Üniversitesi Tıp fakültesi, Kadın Hastalıkları ve Doğum Anabilim Dalına rutin periyodik muayene için başvurmuştur. Dört gebelik, iki doğum, bir düşük, bir küretajı mevcut olan hastadan rutin servikovajinal smear alınmış ve Patoloji Anabilim dalında sitolojik değerlendirilmesi yapılmıştır.

Papanicolaou boyası uygulanan preparatların incelenmesinde, süperfisial ve intermediate hücreler hakimdir. Arada servikal mukus, az sayıda nötrofil lökosit bulunmaktadır. Bir alanda tipik curschmann spirali dikkati çekmiştir (Resim 1,2).

TARTIŞMA

Balgamların rutin sitolojik incelenmesinde saptanabilen Curschmann spirallerinin bronşial asthmada ve özellikle sigara kullananlarda sık bir bulgu olduğu, sigara için asemptomatik şahısların % 90'ında saptanabildiği bilinmektedir (1). Günlük içilen sigara sayısı ile spiral miktarı arasında bir korelasyon kurulamamakla birlikte, sigara bırakıldıktan 6 yıl sonra bile saptanması oldukça süregelen bir bulgu olduğunu göstermektedir. Spirallerin oluşumunda bronşial mukusun yapısındaki

önemli değişikliklerin rol oynadığı düşünülmektedir (2).



Resim 1: Olgumuzda, vaginal yaymadaki Curschmann spiralleri (Pap, 125 X)

Spirallerin, servikovajinal yaymalarda da görülebildiği bilinmektedir. Konuyu araştıran en geniş serilerden Prolla'nın serisinde 5635 yaymanın 6 tanesinde (% 0.09) saptanmıştır. Yazar, ilginç bir bulgu olmak üzere bu hastaların tamamının günde 20'den fazla sigara içen tiryaki kadınlar olduğunu bildirmektedir. Bu ilgi çekici korelasyonu da spekülatif olduğunu kabul etmekle birlikte, sigaranın sistemik etkilerine bağlamaktadır (1). Koss bir olgusunda, vaginal spiralin, hastanın bronşial asthmalı kocasından orogenital cinsel ilişki ile geçtiğini saptamıştır. Buna dayanarak, servikovajinal spirallerin nedeninin dış kaynaklı olup olmadığının araştırılması gerektiğini bildirmiştir (3).

Novak ise geniş kapsamlı araştırmasında 172.119 servikal ve vaginal yaymadan 101'inde spiral saptamıştır (1/ 1700). Yazar, sigara içimi veya orogenital cinsel ilişkiye ait bir korelasyon ve klinik bir anlam bulunamadığını bildirmektedir (4). Bizim olgumuzda, pasif sigara içicilik dışında etyolojiye yönelik diğer ekstresek faktör saptanmamıştır.



Resim 2: Aynı vaginal yaymada Curschmann spirallerinin yakından görünümü (Pap, 500X)

Curschmann spiralleri, kronik bronşial hastalıklarda ve sigara kullananların balgam yaymalarında sık olarak rastlanan sitolojik bir bulgudur. Servikal ve vaginal yaymalarda da sık olmamakla birlikte saptanmaktadır. Bu yaymalarda spiral bulunmasını sigaranın sistemik etkilerine, ekstresek faktörlere bağlayanlar olmakla birlikte, belirli bir etyoloji saptayamayan yaymalarda bulunmaktadır.

KAYNAKLAR

1. Prolla J.C.: Curschmann Spirals in Cervikal Mucus. *Annals of Internal Medicine*. 80(5):674, 1974.
2. Koss L.G.: *Diagnostic Cytology and its Histopathologic Bases*. 4 th edition. Philadelphia, Lippincott, 1992.
3. Koss L.G.: Vaginal Curschmann Spirals. *Annals of Internal Medicine*. 81(3): 416, 1974.
4. Novak P.M., Kumar N.B., Naylor B.: Curschmann Spirals in Cervicovaginal Smears, Prevalence, Morphology, Significance and Origin. *Acta Cytol*. 28(1): 5-8, 1984.