

Eskişehir Bölgesinde Yerleşme Tarihine Toplu Bir Bakış

Dr. Necdet Tunçdilek

İstanbul Üniversitesi Coğrafya Enstitüsü

KIR YERLEŞME TARİHÇESİNE GİRİŞ

Eskişehir bölgesinde, tarih devreleri içinde daimî kır yerleşmesinin ne zaman ve hangi devrede başlamış olduğu hakkında kesin bir şey söylemek bugün için hemen mümkün değilse de, bu yerleşmenin Hititler zamanında başlamış olabileceğini, Hitit medeniyetinin ana hatlarına bakmak suretiyle istidlâl etmek mümkün olsa gerektir^[1]. Mıntıkada şimdiye kadar bulunmuş olan tarihi vesaik, bu sahanın bilhassa Firikler zamanında gayet meskûn olduğunu; bağ, bahçe ve hububat ziraatinin tekâmülü ile gayet müreffeh bir belde olduğunu belirtmektedir^[2]. Bundan sonra Greklerin, Roma ve Bizansların idaresi altında kalan bölgede kır yerleşmesini gösterecek vesaik mevcut değilse de, malûm antik şehirlerin çok uzaklarında bulunan sayısız mezarlar (ki bunların pek çoğu Bizantin devreye ait oldukları arkeologlar tarafından tespit edilmiştir) mıntıkada kır yerleşmesinin mevcut olduğu intibamı verdirmektedir.

Selçuklar zamanında, bunların bilhassa ziraate büyük bir önem vermeleri mıntıkayı kır yerleşmesi bakımından tekrar inkişaf ettirmiş olmalıdır. Gene bu devrede Moğollarla beraber Anadoluya gelen Turgutların bilhassa Eskişehir dolaylarında toprağa yerleşmiş olmaları^[3], burada kır iskânının bir kesafet kazanmasına âmil olsa gerektir. Sonradan Selçuklardan Osman oğullarına intikal eden ve

[1] Pittard — Neolitik devirde Orta Asya. sh. 17.

[2] Encyclopaedia Britannica — Chicago 1949, Volume 17, sa. 851.

[3] Zeki Velidi Toğan — Umumi Türk Tarihine Giriş, İst. 1946, cilt 1, sa. 309.

Kayı kabilesinin yerleşmesine sahne olan bu bölgede [4] kır nüfusu daha da inkişaf etmiş olmalıdır.

Bütün tarih devreleri içinde kır nüfusunda ve yerleşmede vukua gelen tebeddülât, yani yerleşmeler ve göçmeler hakkında sarih bir bilginin mevcut olmayışından kır yerleşmesinin tarih çağları içinde geçirmiş olduğu tekâmülü ortaya çıkarmağa imkân verdirmemektedir. Ancak kır yerleşmesinde ilk ilmî donelere Osmanlıların yapmış oldukları ve bugün bile büyük bir ilmî değer taşıyan sayımlarla vakıf olunulmaktadır. Netekim ilki 1497 ve bunu müteakip 1522 ve 1576 senelerinde yapılmış olan sayımlar kır yerleşmesinin mahiyetini aydınlatmakta büyük hizmetler sağlamaktadır [5]. Daha bu tarihlerde yerleşmenin bütün karakterlerini ortaya koyan bu sayımlar, denilebilir ki, Eskişehir bölgesinde kır yerleşmesinin ilk ve en ciddî temelini teşkil etmektedir. Sayımların köy köy yapılmış olması mülkiyet, yerleşme ve ziraat hayatı gibi konular hakkında etraflı malûmat vermesi bugünkü çalışmalarımızda muazzam faydalar sağlamaktadır. Yalnız sayım usullerinin bugünün görüşlerine uymaması belki (enterpolasyon metodu istisna edilirse) bu sayımların yegâne hatalı noktasını teşkil etmektedir.

1522 sayımlarından Eskişehir kazası içinde isimleriyle beraber 167 köyün mevcut olduğu öğrenilmektedir [6]. XVI. cı asırdan zamanımıza kadar muhtelif asırlarda muayyen gayeler uğrunda, muhtelif sayımlar daha yapılmışsa da [7] bütün bunlar yerleşme meselelerinin aydınlatılmasına yardım edecek durumda değildir. Ancak kır yerleşmesi üzerinde iş görebilecek olan sayım 1935 tarihine kadar inmektedir.

Bugün Eskişehir vilâyetinde 360 köy ile XVI. cı asırdaki 167 köyü mukayese etmek ve dört asırlık bir zamanın geçirmiş olduğu tekümülü de izah etmek pek kolay olmasa gerektir. Bu güçlükleri

[4] İsmail Hakkı Uzunçarşılı — Osmanlı Tarihi. Cilt I, Ank. 1947, sa. 26.

[5] Sayın Prof. Ömer Lütfü Barkan'ın senelerden beri devamlı olarak yapmış olduğu çalışmalar neticesinde elde ettiği doneleri daha kendileri neşretmeden evvel bana vermek lütfunda bulunduğundan; hem «Eskişehir Ovası» isimli doktora tezimi hem de bu makaleyi zenginleştirmek hususunda göstermiş olduğu çok cömertçe yardımdan dolayı kendilerine sonsuz teşekkürlerimi arz etmeyi bir vazife bilirim.

[6] İstanbul Arşiv Dairesi — Defter Numarası : 438.

[7] İbrahim Hakkı Akyol — Tanzimatta Coğrafya ve Jeoloji. Tanzimat. İst. 1940, sa. 548.

yaratan âmillerin başında dört asır evvelki Kaza hudutları ile bugünkü hudutların ne dereceye kadar aynı olup olmadığını bilmek lâzımdır. Sonra bu köylerin dört asır içinde geçirmiş oldukları tekâmül prensiplerini ortaya koymak ve neticede böyle bir mukayeseye girişmek lâzımdır.

Yalnız şu iki rakamın ilk plânda ifade ettiği mâna, mıntıkanın XVI. cı asırdan zamanımıza kadar geçen devre içinde, köy sayısının çok artmış olduğu merkezindedir.

Şu halde, şimdi bu kısa tarihi kronikten sonra kır yerleşmesinin bugünkü coğrafi dağılışını ele alıp, bunların gerek tekâmül, gerek yerleşme devrelerini ortaya koymağa çalışalım :

BUGÜNKÜ KIR YERLEŞMESİNE TOPLU BİR BAKIŞ :

Bugünkü kır yerleşme haritasını bakacak olursak (Harita :I) buradaki yerleşmenin mütecanis olmayıp, bilâkis gayet karışık veya menşei başka başka unsurlardan meydana gelmiş bir topluluk olduğu görülür. Mevcut haritadan çıkarılmış olan aşağıdaki tablo tetkik edilecek olunursa, menşei Anadolu olan eski yerli köylerle Yörük ve Türkmen köylerinin nispetinin % 58, Kafkasya, Kırım, Bulgaristan ve Romanyadan gelip yerleşmiş muhacir köylerinin nispetinin ise % 42 olduğu görülmektedir.

<i>Cins</i>	<i>Köy adedi</i>	<i>Yüzdesi</i>
Yerli	96	42
Yörük	23	10
Türkmen	15	6
<i>Y e k û n</i>	134	58
Bulgaristan muhaciri	42	19
Tatar	30	13
Çerkez	24	10
<i>Y e k û n</i>	96	42
<i>U m u m î Y e k û n</i>	230	100

Yukarıdaki tablodan da anlaşılacağı üzere Eskişehir mıntıkasındaki kır yerleşmesinin ilk bariz karakteri bu yerleşmenin cinsler

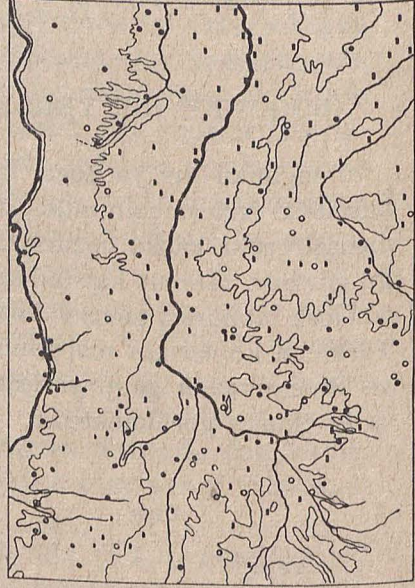
ESKİŞEHİR BÖLGESİNDE YERLEŞME DEVRELERİ



1520 - 1800

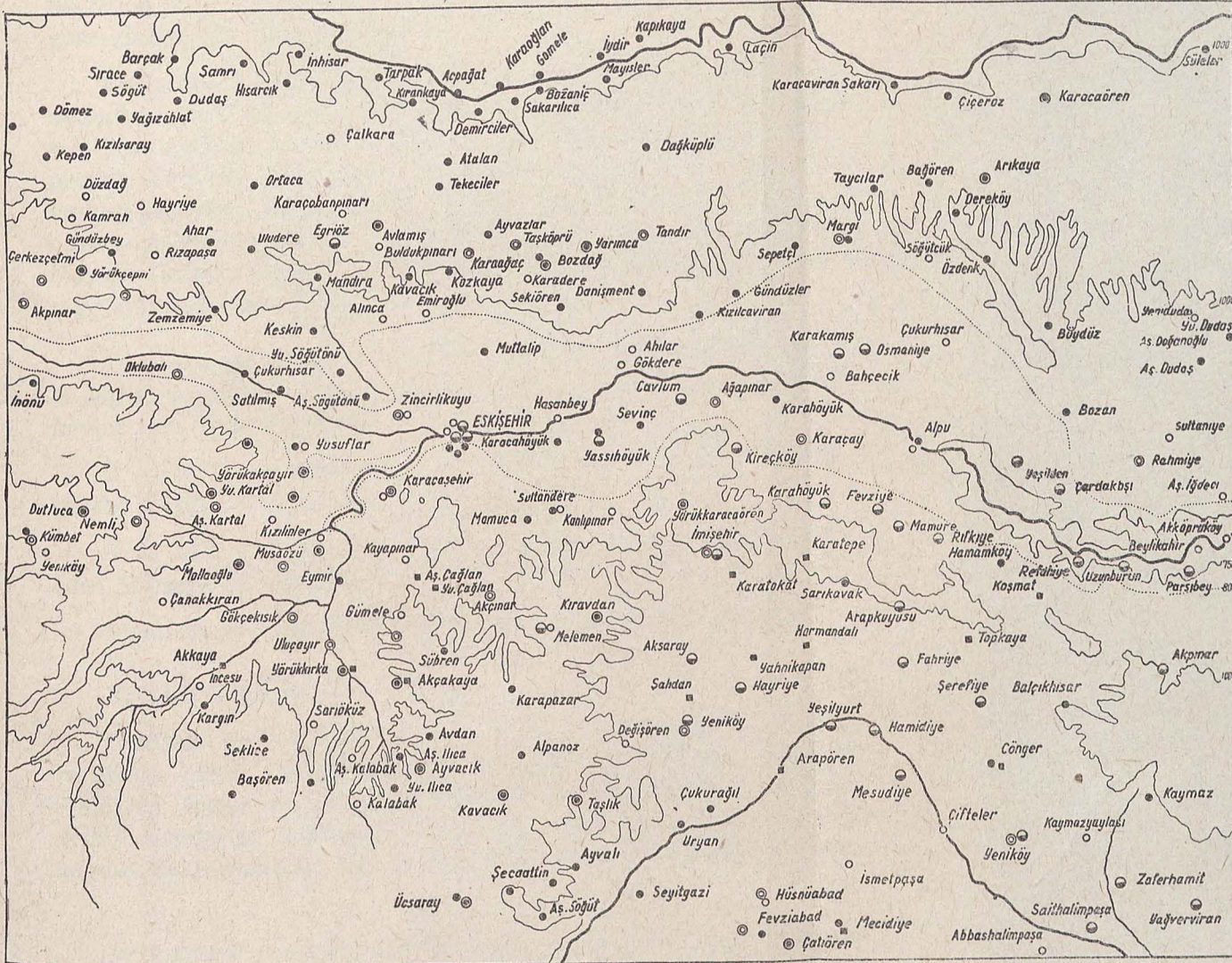


1800 - 1860



1860 - 1950

ESKİŞEHİR BOLGESİNDE KÖYLERİN MENŞELERİNE GÖRE DAĞILIŞI



BU PAFTA DAHİLİNDEKİ KÖYLERİN YÜZDELERİ

• Yerli	% 42
⊙ Yörük	% 10
■ Türkmen	% 6
⊖ Cerkez	% 10
⊖ Tatar	% 13
⊖ Muhacir (Bulgaristan)	% 19

bakımından gayri mütecanis olması, diğeri ise bu gurupların bir birlerinden ayrı devrelerde mıntakaya gelip yerleşmiş olmalarıdır. Şu halde bu gurupları hem cinslerine hem de yerleşme devrelerine göre gözden geçirmeğe çalışalım.

Eskişehir mıntakasında yaptığımız anketlerden [8] elde edilen neticelere göre, menşeleri bakımından bir birinden farklı altı grup meydana çıkmakta ve bunlar eski yerliler (Manav), Yörükler, Türkmenler, Tatarlar, Çerkezler ve Abazalar, Romanya ve Bulgaristan muhacirlerinden meydana gelmektedirler. Bütün bu farklı gurupların mıntıkaya yerleşmeleri ve bugünkü köyleri meydana getirmeleri de oldukça farklı zamanlar içinde vukua gelmiştir. Bu zamanı üç devreye ayırmak mümkündür :

1 — Kanunî Süleyman devrinden evvel — belki de XIII ilâ XV. ci asırlar arasında —kurulup zamanımıza kadar intikal eden Yerli köyler veya Eski Yerleşme.

2 — XVIII. ci asrın sonu ile XIX. cu asrın başları arasında göçebe Yörük ve Türkmenlerin toprağa yerleşmesi.

3 — XIX. cu asrın başından XX. ci asrın başına kadar devam eden Muhacir yerleşmesi.

Şimdi bu devreler içinde bölgedeki yerleşmeyi tetkik edelim :

ESKİ YERLEŞME :

Eskişehir mıntakasında eski yerleşme her ne kadar coğrafi kadro içinde büyük bir hususiyet arzetmezse de, bunların bilhassa Sündiken dağlarının iki kenarı ile Güney Platoların [9] nispeten arızalı sahalarına yerleşmiş olduklarıdır (Foto : 1). Hakikaten bu mesele, daha yakından bir tetkike tâbi tutulacak olursa, bilhassa

[8] Köylerin yerleşme tarihlerini aydınlatabilmek için tarafımızdan iki ayrı anket yapılmıştır. Birincisi, köylerde ihtiyar heyetleri ile yapmış olduğumuz soruşturmalarıdır. İkincisi, bu malûmatı kontrol etmek için Bucak Müdürlükleri vasıtası ile yapılmış olan ankettir. Bu çalışmalara yardımlarını esirgemeyen Eskişehir Vilâyeti Bucak Müdürü ve Kaymakamlara ayrı ayrı teşekkür etmeyi bir vazife bilirim.

[9] Güney Platolar adını vermiş olduğumuz saha; Sarısu - Porsuk vâdisinin güneyinde kalan; Batıda Kütahya platosuna, doğuda Sakarya Havzasına kadar devam eden ortalama 1000 metre irtifaındaki neojen platosudur.

Sakarya vadisi boyunca eski köylerin tesbih taneleri gibi sıralandıkları görülür. Bugün Sakarya vadisi (orta Sakarya vadisi) bo-



Foto 1 — Sündikenlerin güney mailesinde Dağküplü köyü. Bu köy Karadere vasisinin gayet mahfuz bir noktasına yerleşmiştir.

yunca sıralanmış olan bütün köylerin dört asır evvelde aynen mevcut oldukları yukarıda tarihlerini verdiğimiz üç sayımdan öğrenilmektedir. Sündiken dağlarının üzerleri ise, birkaç yamaç köyü istisna edilirse tamamen boş olduğu görülmektedir. Sündikenlerin güney yamaçlarına geçilince, buradaki yerli yerleşmesinin de Sakarya vadisinde olduğu kadar keskin bir karakter gösterdiği ve köylerin bilhassa Alpu ovasında, ova tabanında değil, ova ile dağların temas sahası üzerinde kurulduğu görülmektedir. Aynı karakter Eskişehir ovasında da devam etmekte, burada da eski köyler ovaya inmeyip bilhassa eski alivyon taraçaları üzerinde yerleşmiş bulunmaktadır. Sündikenlerin iki yamacındaki yerleşme karakteri, Güney Platonlarda pek o kadar bariz değildir. Mamafih bu sahadaki yerli köylerde oviden daha çok yamaç kenarlarına (Foto : 2) vadi içlerine ve umumiyetle dağların güney kenarlarına kurulmuş oldukları müşahede edilmektedir.

Eskişehir mintakasındaki yerli köylerin bütününe bakılırsa, bu köylerde yerleşme sahalalarının seçilmesinde her şeyden evvel gizlenmek ve nispeten yollardan uzak sahalara doğru bir kayma müşahede edilmektedir (Foto : 1 ve 2). Maamafih bunun dışında az da olsa tamamiyle ova içinde kurulmuş köyler de bulunmaktadır. O halde

bu eski köylerin son dört asır içinde geçirmiş olduğu ekonomik ve sosyal şartlar araştırılacak olursa, bu mesele kısmen olsun aydınlanmış olur.

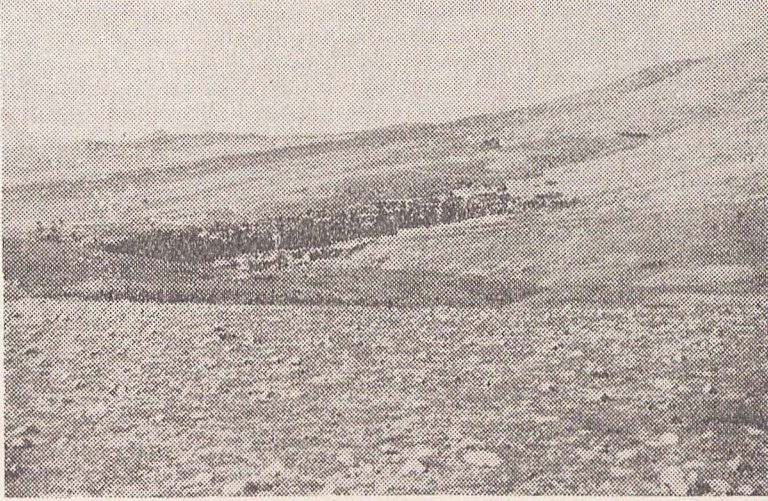


Foto 2 — Memik Köyü, Güney platolar üzerinde yer alan bu eski köy derince bir vadi içine girmek ve kendini oradaki dik yamaca dayamak suretiyle mümkün olduğu kadar dış muhitten tecrit edilemiştir.

Her şeyden evvel XVII. ci asırdan sonra Anadolunun ziraî ekonomisinde meydana gelen tereddidi ve bunlara bağlı olan kıtlıklar, isyanlar ve nihayet asayişsizliğin yarattığı eşkiyalık hareketleri... tesirlerini o zamanki yerleşme sahaları üzerinde göstermiş ve nispeten mahfuz yerler seçmek yoluna gidilmiştir. Meselâ : bölgedeki eşkiyalık ve köy basmalarını Paul Lucas eserinde tasvir etmektedir [10]. Bu vesile ile XVII. ci asrın sonunda Eskişehir mintakasındaki asayişin mevcut olmadığı da anlaşılmaktadır. Çapulculuğun nispeten hissedilmediği kuytu sahalarda köylerin hiç yer değiştirmeden tutundukları görülürken, yağmaya açık olan sahalarda kır yerleşmesinin çok yerde tutunamadığı göze çarpmaktadır. Ve meselâ, Orta Sakarya vadisi ana yollardan tamamen uzak, dış muhitle hemen hemen hiç münasebeti olmayan bir saha olduğu için buradaki yerleşmenin tarihi (hiç bir değişiklik göstermeden) dört asırdan yuvarı çıkmaktadır. Buna mukabil asayişin bozukluğu, eski yerleşmeyi

[10] Paul Lucas — Voyage de sieur Paul Lucas fait par ordre du roy dans L'asie Mineure. Tom 1, Paris 1712, sh. 127.

bir taraftan açık sahalardan nispeten kapalı sahalara doğru çekerken diğer taraftan bazı köyleri de ovanın tamamen ortasına çekmiştir. Bilhassa porsuk nehrinin kenarında kurulmuş olan köyler, bu yönden tetkik edilirse, bunların ovaya değil, bilâkis nehrin bataklıkları arasında meydana getirmiş olduğu adalarda yerleştikleri öğrenilmektedir. Bu hususu A. de Mordtmann şöyle tasvir etmektedir : «Alikyan köyünün her tarafı bataklıklarla çevrili idi. Köye girmek için büyük bir kavis yaptık. Bu yere bataklık üzerinde bulunan iki setten geçiliyordu. Burada bataklık arasında yerleşmenin sebebi, daha evvelce mevcut olan başıbozuk ve eşkiyalardan korunmak içindir. Ve bu yeni kurulmuş olan köyün eski yeri buraya bir saat mesafededir [11].» Bundan başka K. Humann da eserinde Karahöyük köyü için şunları söylemektedir : «Karahöyük köyüne vardık. Nehrin bir kolu köyü çeviriyor. Eskiden Karahöyük köyü sakinleri bir tepede, nehrin sağ sahilinde ve daha doğuda imiş. Fakat eski derebeylerin yağma ve hücumları sebebiyle bu adaya gelip yerleşmişlerdir. Sonradan bu köy yerine gittim. Onlar evler ve camii terkedip nehir adasına gelmişler [12].

Bunun dışında gene aynı âmiller sebebiyle bazı köylerin muvakkat olarak yer değiştirdikleri görülmektedir. Meselâ : Eğriöz köyü buna misal olmaktadır. Keskin beylerinin mütemadî talanları sebebiyle evvelce ova kenarında oturan bu köy, kendini müdafaa sebebiyle gerideki tepelik saha üzerindeki bir noktaya çekilmeğe mecbur olmuş, durum düzeldikten sonra tekrar eski yerine inmiştir.

Eski kır yerleşmesinde yer değiştirmeye sebep olan diğer bir âmil de bataklıklar ve dolayısıyla sıtmadır. Hemen hemen onbeş-yirmi sene evveline gelinceye kadar sıtmanın yatağı olan Sarısu-Porsuk vadisi, eski yerleşmenin ovalardan çekilip dağların yamaçlarında yerleşmesine sebep olduğu bir vakıadır. Ancak son yüz yıl içinde ovalarda geniş ölçüde bir yerleşmenin başladığı görülmektedir. Bunun dışında, Sündikenlerin güney malleleri boyunca tespih taneleri gibi sıralanan köylerin böyle bir şekil almasında sıtmanın büyük bir rolü olmalıdır. Meselâ K. Humann «bataklıklar içinde yerleşmiş olan köylerde bulunan insanların 50 yaşından ileri geçeme-

[11] A. de Mordtmann — Anatolien, Skizzen und Reise Briefe aus Kleinasien. 1850 - 1859, sa. 363.

[12] K. Humann ve O. Puchstain — Reisen in Kleinasien und north Syrien. Berlin, 1890.

diğini» ileri sürmektedir [13]. A. Reinhardt ise «halk ateşli hastalıklardan çok muzdariptir. Malarya bilhassa ova ve yaylalarda çok yayılmıştır [14]» demektedir. İşte sıtmanın gerek ovada gerek yaylalarda tehlikeli bir unsur olması yerleşmenin bu yönde de nispeten dağlık ve yüksek yerlere çekilmesine sebep olmuştur.

Eski yerleşmeler için son bir karakter olarak bunların yer değiştirmelerinde göze çarpmaktadır. Bilhassa 1522 sayımları tetkik edilirken mevcut 167 köyün büyük bir kısmının bugün mevcut olmaması [15] bir kısmının her ne kadar isim değiştirme sebebiyle kayıp olmuş olduğu kabul edilebilirse de, birçok köylerin bugünkü Eskişehirin kaza hudutlarının dışında mevcut olması, muhtemelen bunların yer değiştirdiklerini göstermektedir. Bundan başka mıntakada sık sık göze çarpan köysüz mezarlıklar, mahiyeti kimse tarafından bilinmeyen köy yerleri hayli enteresandır. Meselâ : Doğanoğlu deresi içindeki iki köy yeri, Karakaya köyünün güneyindeki granit kütleli üzerindeki bağ harabeleri, Alpu ovasında 5-6 tane köysüz mezarlık, İmişehir civarındaki bariz köy yeri, nihayet Oklubalı köyünün güneyinde plato sathının en mahfuz yerindeki iki ayrı köy yeri (Foto : 3) dolaşmalarımız sırasında tespit edilen eski köy yerleri olmalıdırlar. Bundan başka gene aynı sayımda ismi olduğu halde bugün kendisi olmayan, fakat o yerde şimdi yeni kurulmuş köylerin mevcudiyeti de, evvelce o mevkide mevcut olan bir köyün göç ettiğini, fakat mevcut mahallin o adla anılması sebebiyle yeni gelen muhacirlerin de o ismi benimsiyerek kullandıkları yapılan anketlerden öğrenilmektedir.

Meseleyi hülâsa etmek icab ederse, yerli köylerin daha ziyade mıntakanın nispeten yüksek ve aynı zamanda sapa yerlerine yerleştikleri geniş ve boş arazinin mevcudiyeti sebebiyle sık sık yer değiştirmiş oldukları anlaşılmaktadır.

[13] K. Humann — Aynı eser, sa. 17.

[14] A. Reinhardt — Über Meerschaum fundstätten bei Eskişehir in Kleinasien. Pettermanns' Mitteilungen, 1911, sa. 252.

[15] Bugün aynı adı taşıyan ve 1522 sayımlarında mevcut olan köyler şunlardır : Ağaçhisar, Akçakaya, Akpınar, Alınca, Alpagot, Bozan, Çaltı, Çubuk, Çubukhisar, Danişment, Demirciler, Dereköy, Eğriöz, Eyemir (eyret veya irat), Gündüzler, Halime - Karadere, İkizafer (İkikilise), İnhisar, İnönü, (Kozluviran), İtburnu (kelpburnu), Aş, Ilıca, Yu, Ilıca, Sakar ılıca, Karaağaç, Karacahöyük, Karacaviransakarı, Kargın, Keskin, Kızılcaören, Koyunağıl, Mamuca, Musalar, Muttalip, Özdenk, Sarıkavak, Sarıöküz, Sekiören, Aşağı söğüt, Yu. Söğüt, Sultandere, Tarpak, Yassihöyük.

YÖRÜKLERİN VE TÜRKMENLERİN YERLEŞMESİ [*]

Şekil II deki harita eski yerli köyler dediğimiz yerleşmenin ne kadar seyrek olduğunu ve aynı zamanda mintakanın muayyen sahalarında toplanmış olduğunu sarahatle göstermektedir. Yukarda da işaret ettiğimiz gibi yerli köylerin bilhassa dağların kenarları ile

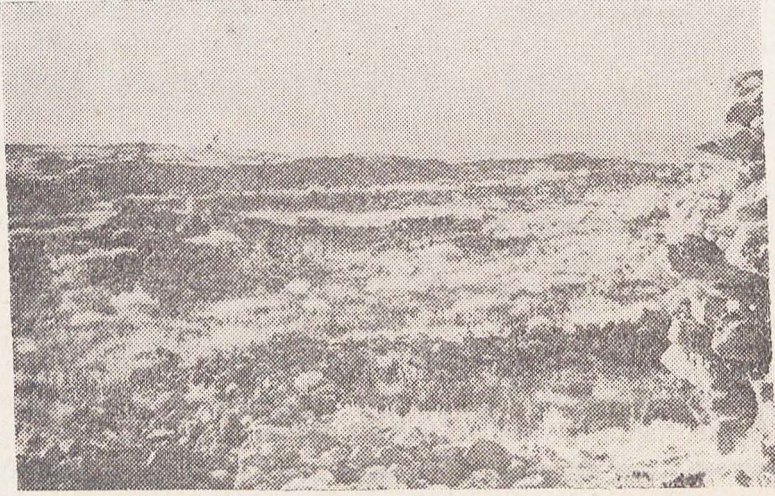


Foto 3 — Oklubalı köyünün güneyinde ve plato safhı üzerinde eski bir yerli köyün yeri ve geri kalan enkazının görünüşü.

bir de platonun kapalı yerlerinde kurulduklarına işaret etmiştik. Bunun dışında gerek dağlık sahalar, gerek açık plato sahaları asırlarca yerleşme sahalarının dışında kalmış, ancak göçebe olan Yörük ve Türkmenlerin dolaşma ve hayvan otlatma sahalarına inhi-

[*] Yörük ve Türkmenler ırk itibariyle Türk boylarından geldikleri malûm iken, bunları yek diğerinden ayırmak bir mânada hata ise de; biz burada sırf toprağa yerleşme ve bu esnada ekonomik faaliyetlerinin farklılığını gözönüne alarak ve daha ziyade coğrafi bir görüşle iki ayrı grup halinde tetkik etmeyi daha faydeli bulduk. Her ne kadar ziraî ekonomi, yerleşme şekli, yerleşme noktalarının seçilişi ve bazı teknik farklar bakımından Eskişehir bölgesinde Yörüklerle Türkmenler arasında detaya taallük eden bazı farkların mevcudiyeti; bunların orijinleri farklı olmadığı halde, bir kaç asır evveline dönülecek olunursa, bir birinden ayrılamıyacak kadar yakın olduklarını burada ayrıca belirtmek isteriz.

sar etmiştir. Maamafih sırası gelmişken şunu da ilâve edelim ki, eski yerli köylerin ekonomik faaliyetleri araştırılırsa, bunların o zaman rengper oldukları kadar da hayvancı olmaları, boş dediğimiz sahalanın aynı zamanda onlar tarafından da mer'a olarak kullanıldığı merkezindedir. Nihayet XVIII. ci asrın başında bu göçebe aşiretlerin sedanter olmağa başladıkları görülmektedir.

Yörük ve Türkmenlerin toprağa yerleşmesini teşvik eden bir çok âmiller mevcut bulunmakta ve bunların başında tarihî iktisadî ve içtimaî âmillerin rol oynadığı sezilmektedir. Meseâ : XVIII. ci asırda Rumelide başlayan bozgunlar ve gerilemeler, buna bağlı olarak, o zamana kadar Osmanlı İmparatorluğunun zahire anbarı rolünü oynayan bazı sahalanın elden çıkması gibi sebepler, memleketin âtisi hakkında doğan endişeler; Anadolu'da bazı ziraî reformların meydana getirilmesine sebep olmuş ve bunun neticesinde Anadolu'nun ziraî imkânlarını geliştirmek için aranan çarelerin başında, o zamana kadar göçebe dolaşan aşiretler kolaylıklar göstermek suretiyle sedanter olmaları teşvik edilmiştir. Vakıa, bu tarihi sebep sadece Eskişehir mıntakasına münhasır olmayıp, bütün Anadolu'ya aittir. Bundan başka mıntıkada derebeyliklerin sona erdirilmiş, çapulcu ve eşkiyaların yok edilmiş olmasından dolayı mıntıkada teesus eden emniyet ve asayiş göçebelerin emin olarak toprağa yerleşmesine sebep olmuştur.

Maamafih Yörük ve Türkmenler mıntıkada yerleşirlerken iskân noktası olarak seçtikleri yerler araştırılırsa, bu iki grubun bir birinden oldukça ayrı sahalarda toplandıkları anlaşılır. Bunun başlıca sebebini yerleşen gurupların ekonomik hayatlarında aramak icap eder. Meselâ : evvelce hayvancı olan Türkmenler toprağa yerleştikten pek kısa bir zaman sonra hayvancılığı ikinci plâna bırakıp daha ziyade rengper olmuşlardır. İşte rengper olmak arzusu ile toprağa yerleşmiş olan Türkmenler yerleşme noktalarını seçerlerken ne dağlık sahaları, ne de o zaman bataklık ve malaryalı sahaları tercih etmeyip ikisi arasında kalan müsait sahaları tercih etmişlerdir. Ve muhtemelen bu sebepten bugün Türkmen köylerine ne Sarısu - Porsuk vadisinde, ne de Sündikenler mıntakasında tesadüf edilmemekte, Türkmen köylerinin bir karakter olarak Çifteler ovasının kuzey kenarında toplandığı görülmektedir. Ancak Yukarı Porsuk vadisi civarında bulunan bir iki köyü istisna etmek lâzımdır. Zaten bu bir iki türkmen köyünün bir tanesi de Yörüklerle müşterek olduğu için, bu gurubun Yörüklerin tesiriyle buraya gelip yerleştikleri anlaşılmaktadır.

Yörüklerle gelince, Yörük gruplarının toprağa yerleşmeleri ve sedanter hayata geçmeleri bu muntakada hiç bir zaman Türkmenler kadar sür'atli olmamıştır. Yörüklerdeki yerleşmenin devreleri gözden geçirilecek olursa, Yörük ailelerinin ilk yerleştikleri ve göçebelikten ayrıldıkları anda henüz evler yapmayıp bir zaman çadırda iskân ettikleri Yörükkartal köyünde yapılan araştırmalardan anlaşılmaktadır. Ancak uzunca bir zaman sonra meskenler inşa edilmeğe başlanmış ve daimî olarak yerleşildiği halde hayvancılık ekonomisi bunları uzun zaman yarı - göçebelikten kurtulmasına imkân verdimiştir. İşte Yörük yerleşmesinin bu yarı - göçebe devrinde muntakada tetkikler yapmış olan A. de Mordtmann bu hususta şunları söylemektedir : «İkizoluk denilen bir köye vardık. Bu beş haneden meydana gelmiş bir Yörük köyü idi. Ve yeni kurulmuş idi. Köy haremeyne aittir. Bu yörükler o ana kadar da göçebe bir hayat sürüyorlardı. Fakat kısa bir zaman evvel yerleşmeğe karar vermişler ve çiftçi olmuşlardır; bununla beraber halâ yaylaya çıkmağa devam etmektedirler ... Aktaş köyüne geldik. Köy ölmüş gibi idi. Bu köy Yörüklerle ait olduğu için 21 Ekimde halâ mer'ada idiler... Kepen köyüne geldik. Bu köyde Yörük olduğu için tamamen boşaltıldığını anladık...» [16].

Şüphesiz Yörükler yerleştikten sonra da hayvancılığı bırakmamış olmaları bunların iskân noktalarını seçmeleri hususunda rol oynamış olmalıdır. Yörükler ormanla kaplı dağlarla otları bol mer'aların olduğu sahaları tercihan yerleşme yeri olarak seçmişlerdir. Hakikaten mevcut haritada, Yörüklerin yerleşme noktaları bu görüşe tamamen uymaktadır. Ve Yörüklerin iki muntakada yani Sündiken dağları ile Yukarı Porsuk vadisi civarında yerleştikleri görülmektedir.

Sündikenler üzerindeki 4-5 yörük köyünün ahali evvelce bu ormanlık sahada dolaşırken, sonradan bu hâlî toprakların müsait yerlerine iskân etmişlerdir.

Halbuki Yukarı Porsuk vadisi civarındaki Yörüklerin yerleşmesi daha çeşitli bir karakter arz etmektedir. Öyle ki, civar platolar üzerinde dolaşan bu göçebe aşiretlerden pek azı devlet topraklarına yerleştikleri halde, diğer Yörük köyleri meselâ : Dumluca, Mollaoğlu, Eşenkara, Yusufklar v.s... daha hususî konak yerleri aradıkları için o zaman mevcut çiftlikleri satın almak suretiyle toprağa yerleş-

[16] A. de Mordtmann — Aynı eser, sa. 359 ve 361.

mişlerdir. Şüphesiz bunun en büyük sebebi, çok yerde derince bir kanyon karakteri arzeden Yukarı Porsuk vadisinin kışın hayvanların muhafazasında iyi bir melce olması, aynı zamanda yaz devresinde plato sahasının orman — o zaman — ve fundalıklarla ve gür çayırlarla kaplı olması, şüphesiz hayvancılık için her türlü müsait şartın bir arada mevcut olması gibi sebepler, bilhassa Yörüklerin bu sahada temerküz etmesini sağlamıştır (Foto : 4).

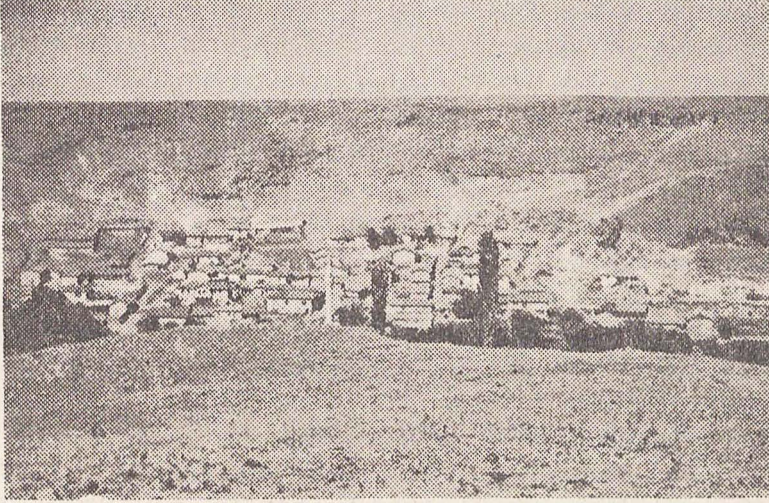


Foto 4 — Eşenkara Yörük köyü. Bu köy hayvancılık ekonomisinin icaplarına uyarak Yukarı Porsuk vadisi içinde yerleşmiş, fakat vadinin darlığı sebebiyle uzunlamasına bir şekil almıştır.

MUHACİRLERİN GELİŞİ VE YENİ YERLEŞMELER :

XIX. cu asır, Eskişehir bölgesinde yerleşme faaliyeti bakımından, belki bütün tarih çağları içinde vukua gelen hareketlerin en canlı bir devresine tekâbül eder. Kafkasya, Kırım, Romanya ve Bulgaristandan gelen büyük göç dalgalarının bir kısmının Eskişehir mıntikasına gelmesiyle, asırlardan beri oldukça yeknesak bir karakter arzeden yerleşmede tanınmıyacak kadar büyük bir değişme vukua gelmiştir. Harita bu vakıayı açık bir şekilde tebarüz ettirmektedir.

Yerleşme hareketlerine geçmeden evvel bu mıntakaya gelen muhacirlerin nereden ve ne gibi sebeplerle ve ne zaman gelmiş olduk-

larını arařtırmak icab ederse bunların gerek Türkiyeye gerek Eskişehir tamamen yabancı, hatta bazılarının kültür bakımından da tamamen ayrı insan grupları oldukları anlaşılır. Rus Çarlık idaresinin XVIII. ci asırda başlayan fütühat hareketleri neticesinde Kafkasya ve Kırım ülkelerini ya ilhak veya himayesine bağlamak suretiyle başlayan tazyik ve imha siyaseti XIX. cu asırda bu bölgelerde yaşayan Türk ve İslâm unsurları vatanlarını terketmeğe icbar etmiştir.

Eskişehir mıntakasındaki yerleşmenin hususiyet ve dervelerini tespit edebilmek için XIX. cu asır içindeki göç devrelerine kısaca bir göz atmak icap eder.

Heyeti umumiyesiyle Rusyadan memleketimize olan göçler bu asır içinde kimisi büyük, kimisi de küçük olmak üzere bir haylidir. Biz bu göçlerin tarihî seyrini müteakip göç dalgalarının Eskişehir mıntakası üzerinde hasıl etmiş olduğu tesirleri arařtırmayı tercih edeceğiz.

Kırımdan Anadolu ve Rumeliye müteveccih olan ilk göçlerin 1785 - 1788 tarihleri arasında başlamış [17] olduğu halde bu devredeki göçmenlerin Eskişehir bölgesine gelmedikleri yapılan tetkiklerden anlaşılmaktadır [18]. Aynı şekilde 1828 de Kırım'dan çıkan ikinci göç [19] dalgasından da hiç kimse Eskişehir gelmemiştir. Ancak mıntakada ilk muhacirlerin görünmesi hemen hemen 1862 tarihinde Çerkezlerin isyanı ve Ruslara mağlûbiyeti üzerine [20] aynı zamanda 1886 tarihinde Abazaların Rusyaya isyan edip, bunda muvaffak olamamaları ve Türkiye'ye göç etmeleriyle [21] başlamaktadır. Pek kuvvetli bir ihtimalle Eskişehir ilk gelenler Abazalarla [22] Çerkezler [23] olmuşlardır. Nihayet 1860 sene-

[17] Etem Feyzi Gözaydın — Kırım Türklerinin yerleşme ve göçmeleri. İstanbul 1948, sa. 71.

[18] Evvelce Çukurova'da yapmış olduğumuz incelemelerde, bu tarihlerde göç eden muhacirlerin daha ziyade bu sahaya geldikleri ve sıtma sebebiyle hemen kaffesinin öldükleri öğrenilmiştir.

[19] Etem Feyzi Gözaydın — aynı eser, sa. 77.

[20] İslâm Ansiklopedisi — Cüz 25, sa. 384.

[21] İslâm Ansiklopedisi — Cüz 1, sa. 17.

[22] Bu tarihlerde Eskişehir mıntakasına gelip yerleşen Abaza köyleri kuvvetli bir ihtimalle şunlardır : Bektaşınarı, Tandır, Taşköprü.

[23] Gene bu tarihlerde Eskişehir mıntakasına gelip yerleşen Çerkez köyleri şunlardır : Akpınar, Çerzekartal, Çukurhisar, Feyziabad, Gökçekısıık, Hüsnüabad, İmişçir, Musaözü, Nemli, Oklubalı.

sinde Kırım'da başlayan üçüncü büyük göçün^[24] tesirleri bu sefer Eskişehir'de de hissedilmiş ve bu göç neticesinde 8 ilâ 10 kadar Tatar köyü kurulmuştur^[25].

Bundan sonra vukua gelen 1877 - 78 göçü^[26] Eskişehirde yerleşmenin en hararetli olduğu bir devreye tekabül etmektedir. Bu tarihlerde Kafkasyadan son Çerkez göçü başlar^[27]. Ve bunların bir kısmı da Eskişehirde yerleşirlerken hemen hemen aynı tarihlerde, 1877 Tuna muharebesinden hemen sonra, bu sefer de, Balkan göçünün başladığı görülmekte^[28], bundan başka, son Kırım göçü de bunlara ilâve olmaktadır^[29]. İşte, Balkan, Kırım ve Kafkasya muhacirlerinin aynı zamanda Eskişehir civarında görülmeleri ve hemen hepsinin son kalan topraklara yerleşmeleriyle mıntakada köy sayısı sür'atle artmıştır.

Bu akınların tesiri kendisini yalnız kır yerleşmesinde değil, şehirde de hissettirmiştir. Eskişehir 1850 ye kadar oldukça sönük bir kasaba karakteri arzederken bu tarihlerden sonra gelmeğe başlayan göçmenlerle hem nüfusu sür'atle artmış, hem de gelişme yoluna girmiştir. 1877 (1293) Kırım harbinden sonra Eskişehirde gelen muhacirlerin bir kısmının Porsuğun karşı sahilinde yerleşmeğe başlamasıyla 1888 den itibaren şehir kuzeye doğru — yani ovaya doğru — genişlemeğe başlamıştır. Netekim bu hususta E. Naumann Küçük Asya'da yapmış olduğu seyahatnamesinde şunları kaydetmektedir: «Porsuğun sağ sahilinde yeni gelişmiş olan kısım muhacirlerin yerleşmesi ile meydana gelmiştir. Ve şehrin on dakika uzağında ufak

[24] Etem Feyzi Gözaydın — aynı eser, sa. 78.

[25] 1860 göçü neticesinde Eskişehir mıntakasına gelip yerleşen Tatar köyleri şunlardır : Karaçoban, Karaalan, Gökçeoğlu, Çardakbaşı, Aksaklı, Arapkuyusu, Kalkanlı, İkipınar.

[26] Etem Feyzi Gözaydın — aynı eser, sa. 95 - 97.

[27] Bu göçlerle gelip yerleşen ve meydana gelen köyler şunlardır : Ağapınar, Çerkezçetmi, Poyra, Rahmiye, Yeniköy, Karaçay,

[28] Balkan göçü neticesinde meydana gelen ilk muhacir köyleri şunlardır : Sulukaraağaç, İncesu, Alpu, Bahçecik, Behçetiye, Çanakkıran (Orhaniye), Değişören, Gümele, Gündüzbey, Hayriye (Çamurlu), Aş. Kalabak, Yu. Kalabak, Kanlıpınar, Karagözler, Karakamış, Kızılınler, Kümbet, Mahmudiye (Çifteler), Muhacir Akçayır, Osmanıye, Rızapaşa, Savcubey, Seklice, Söğütçük.

[29] Son kırım muhacirlerinin meydana getirdikleri köyler şunlardır : Rıfkiye, Kireçköy, Kızılsavat, Lütfiye, Mahmudiye, Mamure (Mahmudiye'de), Mamure (Alpu'da), Karakaya, Fevziye, Hamidiye, Hayriye, Yassihöyük, Yeşildon, Zaferhamid, Şevkatiye.

bir şehir teessüs etmiştir» [30]. A. Körte ise eserinde : «Şehrin yeni büyüyen muhacir mahalleleri kerpiç ve duvar ve toprak damları ile ayrı bir âlemdir ve bu mahalleler sür'atle Porsuğun sağ sahili üzerinde gelişmektedirler» [31] demektedir.

Nihayet 1890 ilâ 1920 arasında şehrin her tarafı gelişirken muhacirlerin devamlı tevacümü ile şehrin kuzey tarafında Macuncu, Hacı Seyit Hayriye, Hacı Ali bey, İhsaniye mahalleleri teessüs etmiş; nihayet Güllük mahallesinin teşekkülü ile eski muhacir mahalleleri esas şehre bağlanmıştır.

XIX. cu asrın sonlarına doğru Kafkasya ve Kırım muhacereti sona ermiş, fakat Eskişehir mıntikasına vaki olan Balkan muhacereti 1912 Balkan Harbi sonuna kadar devam etmiştir [32].

Son bir nokta olarak şunu tebarüz ettirelim ki, XIX. cu asır içinde cereyan eden ve XX. ci asrın başına kadar devam eden muhacir akını ancak 25 sene evvel sona ermiş gibidir. Ancak, Cumhuriyet devri içinde hariçten gelen muhacirlerin meydana getirdikleri köyler İsmet paşa ile Gökdere'ye inhisar etmektedir. Bu tarihlerden sonra gelen tek tük muhacirler ve nihayet 1950 - 51 tarihlerinde Bulgaristandan memleketimize iltica eden göçmenlerin bir kısmı gene Eskişehir mıntikasına gitmişlerse de, bu göçlerin karakteri geçen asra benzemediği merkezindedir. Öyle ki, XIX. cu asır göçlerinde bir çok köyler teessüs etmiş olduğu halde, bu son göçlerde yeni gelenlerin mevcut köyler arasında taksim oldukları için yerleşme miktarı üzerinde bir değişiklik meydana getirmemişlerdir.

İşte muhtelif devrelerde gelmiş olan bütün muhacirlerin toprak sahibi edilmesi, köyler kurması ve mevcut toprakları işletmeleri gibi yapılması icab eden yardımlar denilebilir ki, pek basit olmuştur. Ancak en mühim nokta, gelen muhacirlere Devlet tarafından, o zamana kadar gerek Saraya, gerek Evkafa ait olan hâlî topraklara yerleşme müsaadesi verilmiş olmasıdır. Bunun dışında muhacirlere Devlet tarafından hemen hiç alâka gösterilmemiş ve başka şekilde büyük yardımlar da yapılmamıştır. Bu sebepten mıntakaya gelen mu-

[30] R. Oberhummer ve H. Zimmerer — Durch Syrien und Kleinasien. Berlin 1899, sa. 375.

[31] A. Körte — Anatolische Skizzen. Berlin 1896, sa. 3-4.

[32] İkinci Balkan göçü neticesinde meydana gelen muhacir köyleri şunlardır : Abbas Halim paşa, Ahiler, Akköprüköy, Alınca (Yugoslav), Beylikahır, Buldukpınar, Çalkara (Arnavut), Yeni dudaş, Emircik, Gevenli, Hasan bey, Hüdavendigâr, Karacaşehir (ilâve), Kaymaz yaylası, Mamure (Beylikahır'da), Melemen kuyusu, Parsibey, Sait Halim Paşa, Sultaniye, Umraniye, Uzunburun.

hacirler büyük zorluk ve müşkilâtla baş başa kalmışlardır. Ancak yerleşmedeki muvaffakiyet sırf kendi sâyleri ile mümkün olmuştur. Ancak muhacirlerin karşılaşmış oldukları güçlükler ve müşkilâtı saymak icab ederse, bu geniş mesele şöyle hülâsa edilebilir :

1 — Yukarıda da işaret ettiğimiz gibi, Devletin muhacirlere yapmış olduğu yardım, Saray ve Evkafa ait olan boş topraklara iskân edilmesi için müsaade etmiş olmasıdır. Fakat muhacirlere iskân etmeleri için gösterilen yerler bilhassa İnönü, Eskişehir, Alpu ve Çifteler ovasıdır. Fakat bu sahalar XIX. cu asırda muazzam bataklıkların mevcut olduğu ve sıtmanın ölüm saçtığı yerler olduğu için, burada yerleşmek ve tutunabilmek ilk gelenler için çok müşkül olmuş ve bu sebepten bir çok köyler ilk yerleştikleri sahaları bir kaç sene sonra terkedip mıntakanın daha müsait sahalarına iskân etmişlerdir [33]. Meselâ, bu şekilde İnönü ovası Kuzeyinde Sündiken yaylası, Eskişehirden Yukarı Porsuk vâdisine kadar muhacirler sokulmak zorunda kalmışlardır. Gene aynı sebeble Abazaların münhasıran Sündiken dağları üzerinde iskân etmiş olmaları bu hâdiseyi teyid etmektedir.

2 — Hariçten gelen ve türlü âlet ve edavattan mahrum olan bu kimselere devlet hemen hiç bir yardımda bulunmamış olduğundan veya hemen yerleşme yeri gösterilmediğinden bu gelenler ayrıca bazan da bir iki sene ya orman altında veya bataklık kenarlarında çalıcırpı ve kamıştan yaptıkları sefil kulübelerde yaşamak zorunda kalmışlardır. Ancak pek ufak zümreler veya bir Çerkez grubu bir kışı misafir olarak Seyitgazi'de geçirmişlerdir [34]. Mamafih bu basit misaller istisna edilirse, hemen hemen bütün muhacirler bakımsızlık ve alâkasızlık yüzünden ilk yerleşme senelerinde çok ıztırap çekmişler ve çok kimse hastalıklar yüzünden telef olmuştur [35].

3 — Saray ve Evkafa ait toprakların o zamana kadar yerli, Yörük ve Türkmenler tarafından mer'a olarak kullanılması ve bu mer'aların muhacirlere verilmesi mıntakada yerlilerle muhacirler arasında büyük hoşnutsuzlukların doğmasına sebep olmuştur. Şüphesiz eski köylerin arazilerinin daralması kaygusuyla mıntakada karşılıklı mücadeleler vukua gelmiştir. Yerlilerle muhacirlerin se-

[33] K. Humann — aynı eser, sa. 24-25.

[34] A. de Mordtmann — aynı eser, sa. 361.

[35] The People of Turkey Years Residence. London 1880, sa. 8 ilâ 14.

nelerce süren mücadelesini gösterir müspet kayıtların mevcut olmasına rağmen, bugüne kadar intikale eden bazı malûmat ya o asırda mıntıkada dolaşmış seyyahların eserlerinde bulunmakta veya o mücadele devrinde yaşamış köy ihtiyarlarından öğrenilmektedir. Meselâ bu mücadelelere misal olarak mıntakanın en eski köylerinden biri olan Kaymaz köyü verilebilir. Bu köy muhacir akını üzerine zecri tedbir olarak muhacirlere kapısını kapamış ve prensip olarak tek bir göçmeni içeriye almamıştır. Mamafih aynı köy bu mücadelede kendi merasını muhacirlere terketmek zorunda kalmıştır. (Kaymaz yaylası). Bundan başka yerli bir köy olan Bardakçı Çerkezlerin civarlarına gelmelerini istememişlerdir [36]. Fakat ne olursa olsun pek çok köy muhacirleri içlerine almamağa muvaffak olmuşlarsa da, gene bunlardan pek çoğu mevcut meralarını muhacirler hesabına kayıp etmişlerdir. Ve meselâ : Arapkuyusu köyü bu şekilde Harmandalı köyünün mer'asına yerleşmiştir.

4 — Devletin gösterdiği yerleri beğenmeyip, mıntakada daha müsait yerleri sezen bazı muhacir grupları mevcut toprakları yerlilerden satın almak suretiyle yerleşmişlerdir. Bundan başka, Devletin verdiği arazi dar olduğundan komşu yerli köyden toprak almak suretiyle sahalarını genişleten köyler de mıntakada pek çoktur. Ve meselâ : İnönü köyünün muazzam toprakları üzerinde Kandilli, Karaağaç, Kavalça, Akpınar, Poyra bu şekilde meydana gelmişlerdir.

5 — Yerlilerle muhacirlerin mücadelesi dışında ilk gelen muhacirlerle, onları takip eden ikinci, üçüncü muhacir grupları arasındaki mücadele de şayanı dikkattir. Sonradan gelenler yerleşecek müsait sahalar bulamamaktan mütevellit evvelce gelenlerin yanlarına gitmeleri sırf ziraat sahalarının darlaşacağı kaygusuyla hoşnutsuzluklar zuhur etmiştir. Bu hususta K. Humann'ın eserinde şu notlara tesadüf edilmektedir : «... hatta çok evvel gelmiş olan Abazalar daha sonra gelen Abazalara düşmanca muamele yapmışlardır...» [37] demektedir.

6 — Nihayet mıntakada yerleşme sahalarının kapılması hususunda bir mücadele devam eder ve hemen bütün müsait sahalar işgal edilirken, daha sonra gelenler mecburen ovaların en az müsait

[36] A. de Mordtmann — aynı eser, sa. 361.

[37] K. Humann — aynı eser, sa. 22.

yerlerinde iskân etmek mecburiyetinde kalmışlardır. Fakat yer yer bataklıklarla kaplı olan bu ovalarda yerleşen muhacirler bir taraftan evlerini yapar, tarlalarını açarken, öbür yandan da bataklıklarla mücadeleye girişmişler ve bu devamlı faaliyetleri neticesinde nehir vadilerinde yerleşmeğe muvaffak olmuşlardır(Foto : 5).

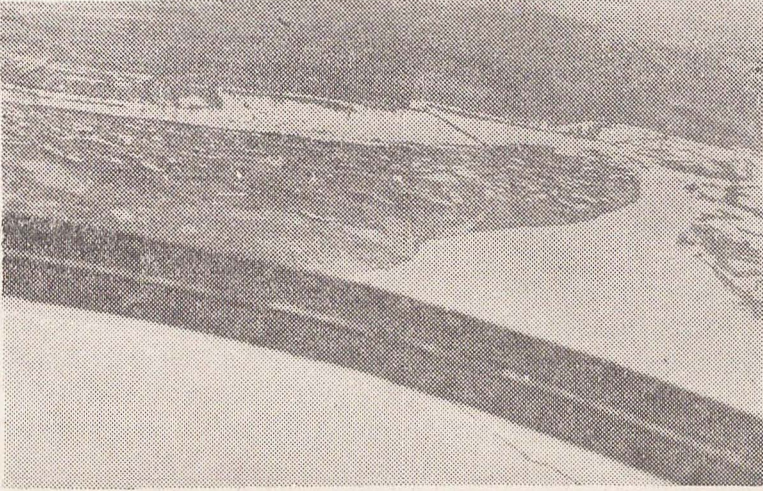


Foto 5 — Uzunburun köyü. Eskişehir bölgesine en son gelenler ancak nehir kenarındaki müsait sahalara yerleşmek mecburiyetinde kalmışlar ve bataklıkların kenarında köy kurmuşlardır.

7 — Muhacirler dışında, fakat XIX. cu asır içinde kır yerleşmesinde vukua gelen bir iki hadise daha mevcuttur. Bunlardan birincisi, muhacirler mıntakaya gelip vasi topraklara sahip eski köylerin yaylalarına yerleşmeğe başladıkları sıralarda, bazı yerli köyler yaylalarını muhacirlere kaptırmamak için köyün beş, on hanesini yaylaya yerleştirmişlerdir. Şimdi bu öncü iskân noktaları eski köyden ayrı ve tamamen müstakil başka bir köy olmuştur. Bunlar her ne kadar eski köy kategorisi içine katılırlarsa da, kuruluş tarihleri XIX. cu asır içinde vukua geldiği için bunları yeni köyler olarak zikretmeyi daha muafık buluyoruz. Ve meselâ; bu tip köylere misal olarak Topkaya, Akçakaya, Aşağı İğdeci, Erten gibi köyleri göstermek mümkündür.

8 — Mıntakadaki yerleşmede XX. ci asır başında vukua gelen diğer bir hadise de, İstiklâl Harbini müteakip ermeni köylerinin boşaltılmış olmasıdır. Ve bu suretle Bey yayla, Aalınca, Çalkara, Ka-

raağaç, Muratça gibi köyler muhacirler tarafından iskân edilmiş ve neticede kır yerleşmesinde bir eksilme vukua gelmemiştir.

9 — Şu halde bütün bu bir asırlık mücadele, çalışma ve didinmelerden sonra, mıntakadaki bütün yerleşmeye bir göz atılacak olursa, bugün Sündikenlerin ormanla kaplı kısımları müstesna, bütün mıntakanın dağlariyle, yaylalariyle ve ovalariyle tamamen denecek kadar işgal edilmiş ve eskiye nazaran tanınmayacak kadar kesif bir yerleşmenin meydana gelmiş olduğu görülür (muhacirlerden evvel 45 Km² ye 1 köy düşerken, muhacirlerin iskânından sonra 26 Km² ye 1 köy düşmektedir). Ve bundan sonra Sündiken dağları hariç, yeni yerleşme noktalarının teessüsüne pek imkân kalmadığını son söz olarak söylemek mümkün olsa gerektir.