



HARRAN ÜNİVERSİTESİ MÜHENDİSLİK DERGİSİ

HARRAN UNIVERSITY JOURNAL of ENGINEERING

e-ISSN: 2528-8733 (ONLINE)

URL: <http://dergipark.gov.tr/humder>

Arkeolojik Sit Alanlarında Yönetim Planlamasının Kültür Turizmine Etkisinin Değerlendirilmesi; Şanlıurfa Örneği

An Assessment of the Effects of Management Planning on Cultural Tourism in Archeological Sites: The Case of Sanliurfa, Turkey

Yazar(lar) (Author(s)): Doç. Dr. Kübra CİHANGİR ÇAMUR¹, Fatma BOZKAYA YETKİN²

¹ ORCID ID: 0000 0003 0343 3366

² ORCID ID: 0000 0002 6830 2318

Bu makaleye şu şekilde atıfta bulunabilirsiniz (To cite to this article): Cihangir Çamur K., Bozkaya Yetkin F., "Arkeolojik Sit Alanlarında Yönetim Planlamasının Kültür Turizmine Etkisinin Değerlendirilmesi; Şanlıurfa Örneği", *Harran Üniversitesi Mühendislik Dergisi*, 4(3): 38-48, (2019).

Erişim linki (To link to this article): <http://dergipark.gov.tr/humder/archive>



Arkeolojik Sit Alanlarında Yönetim Planlamasının Kültür Turizmine Etkisinin Değerlendirilmesi; Şanlıurfa Örneği

Kübra CİHANGİR ÇAMUR¹, Fatma BOZKAYA YETKİN²

^{1,2} Gazi Üniversitesi, Mimarlık Fakültesi, Şehir ve Bölge Planlama Anabilim Dalı, ANKARA

Öz

Türkiye için geçmişçi çok eskilere dayanmayan ve kültür ve tabiat varlıklarını koruma mevzuatına 2004 yılında yapılan değişikliklerle, “yönetim alanı” ve “yönetim planı” tanımlarıyla giren “alan yönetimi planları”, alan tanımlanması, kültürel miras değerinin belirlenmesi, mevcut durum analizlerinin yapılması, alanın geleceğini etkileyecek ve korumanın devamlılığını sağlayacak politika ve hedeflerin geliştirilmesi ile uygulama ve izleme faaliyetlerini kapsamaktadır. Alan yönetimi, sit alanlarının korunmasını ve sürdürülebilirliğini sağlamak üzere ortaya konulmuş bir yönetim biçimi olmakla birlikte, özellikle insanlığın yoğun ilgisini çeken ve turistik niteliği nedeniyle daha da hassaslaşan alanların korunup sürdürülmesinde büyük önem arz etmektedir. Bu çalışmada, yönetim planları ve kültürel turizm bağlamında kavramsal çerçeve oluşturulmuş, Şanlıurfa özelinde, Göbekli Tepe, Harran ve Balıklıgöl Arkeolojik Sit Alanı Yönetim Planları ile kültür turizmi ilişkisi incelenerek mevcut durum analizleri yapılmıştır. Nitel ve nicel analizler sonucunda saptanan sorunlara ve alanların geleceğine ilişkin çözüm önerileri sunulmaya çalışılmıştır. Saha çalışması ve alan yönetim planları konusunda uzman yetkili kişilerle yapılan derinlemesine görüşmeler sonucunda alanda yapılan yönetim planlarının olumlu etkileri belirlenmiş, eksikliklere karşı önlemler geliştirilmiştir.

An Assessment of the Effects of Management Planning on Cultural Tourism in Archeological Sites: The Case of Sanliurfa, Turkey

Abstract

“Area management planning” history is not very old for Turkey. With the amendment made in the cultural and natural protection legislation in 2004, the definitions of “management site” and “management plan” are introduced to the national legislation. Site management planning has the subtitles that are determining the value of cultural heritage, analyzing the current situation, developing policies and targets that will affect the future of the field and ensuring the continuity of protection during the implementation process as well as and monitoring activities in progress. Site management is a form of management designed to ensure the conservation and sustainability of protected areas, but it is of great importance to protect and drive areas that particularly attract visitor and which are more sensitive due to the possible negative effects of tourism activity. In this study, a conceptual framework was formed within the context of management plans and cultural tourism, and the current situation analysis was conducted by examining the relationship between the management plans of archeological sites in Sanliurfa, Turkey. Göbeklitepe, Harran and

Makale Bilgisi

Başvuru: 17/05/2019
Düzeltilme: 04/10/2019
Kabul: 09/10/2019

Anahtar Kelimeler

Arkeolojik alan,
Alan Yönetim Planı,
Kültürel turizm

Keywords

Archeological site,
Management plan,
Cultural tourism

Balıklığöl Archaeological Sites are evaluated in relation to cultural tourism. With the help of the quantitative data, and qualitative in-depth interviews conducted with field experts, the positive effects of the management plans were determined and measures against deficiencies were developed.

1. GİRİŞ

Arkeolojik alanlar, insanoğlunun yüzlerce yıllık yaşam deneyimlerinin sosyal delilleridir. Bu bakış açısı ile alandaki tarihi ve kültürel birikimler göz önüne alındığında yapıların veya tarihi çevreyi oluşturan elemanların kültürel miras özelliğine sahip olduğu kabul edilmektedir.

Arkeolojik alanların korunması, insanoğlunun geçmişi ile bağlantı kurma ve eskiye özlem duyma güdülerini bastırabilmesinin başkaca bir yoludur. Bu alanlardaki koruma aşamaları, sahip oldukları nitelikler bakımından diğer alanlardaki koruma yollarından farklılaşmaktadır. Arkeolojik miras alanlarındaki koruma aşamaları mevcut yapısal özelliklerin ve buluntuların birlikte değerlendirildiği bir süreci kapsar [1]. Miras alanlarındaki koruma planlaması multidisipliner bir ekip tarafından yapılmaktadır. Tüm uzmanlık alanlarının eşgüdümlü şekilde hareket ettiği bu sürecin en etkili şekilde idare edilebilmesi önemlidir. Planlama sürecinin her aşamasında ortaya çıkabilecek öngörülemeyen problemlere karşı tedbirler alınmalı ve politikalar geliştirilmelidir.

Dünyanın en önemli topraklarından “verimli hilal” olarak da adlandırılan Mezopotamya’da bulunan Şanlıurfa kenti, on binlerce yıllık geçmişe sahip yerleşim alanlarıyla arkeolojik sit alanları bakımından çok zengindir. Ancak kent; bölgedeki terör sorunu, ekonomik ve sosyal güçlükler, sınır komşularının istikrarsız yönetimleri ve bölgenin olumsuz imajı gibi pek çok sebeple yıllardır turizm konusunda hak ettiği yere ulaşamamıştır. Kentteki eşsiz arkeolojik ve kentsel sit alanları üstün evrensel özellikte olduklarını Dünya Miras Listesi’ne girmeleriyle kanıtlamışlardır. Fakat bu alanlar için yönetim planı çaba ve çalışmaları çok yenidir. Göbekli Tepe’nin Dünya Miras Listesi’ne girmesi ve turizm potansiyelinin kullanımındaki ivmelenme, Harran ve Balıklığöl Yönetim Planlarının uygulanmasını hızlandırıcı etki yaratmıştır. Buna rağmen yapılan planların kente turizm içerikli geri dönüşü beklendiği şekilde olmamıştır. Oysa, 20. Yüzyılın son çeyreğindeki teknolojik ilerlemelerin tetiklediği sosyo-ekonomik değişim ve dönüşümlere paralel yaşanan küreselleşme sürecinden turizm sektörünün etkilenme biçimleri de (talep artışı, sunumda çeşitlenme, vd.) üzerinde durulması gereken bir içerik arz etmektedir. 1980’lere kadar turizmin yol açtığı ekonomik gelişme, turizm alanlarının geleneksel “deniz- kum- güneş” ağırlıklı kitlesel turizm faaliyetlerine dayalı olarak dar çerçevede pazarlanmasını içerirken 1980’den sonra uluslararasılaşma sürecinin artması, yeni ulusal ekonomilerin turizme açılmasıyla dünyanın ikinci küresel sektörü turizm olmuş [2], bu süreçte turizm, yerel yönetimlerin ekonomik gelişme stratejilerinin önemli bir parçası olmuştur [3].

Bu araştırmada, kamu kurumları ve alan başkanlıklarındaki uzmanlarla yüz yüze derinlemesine görüşmeler yapılarak, alan yönetiminin sit alanlarının korunması ve sürdürülmesi ve turizm-sit alanları ilişkisi temelinde sorunlarının tespitine; yönetim planlarının turizm açısından kente olumlu dönüş sağlaması amacıyla yapılması gerekenlerin belirlenmesine çalışılmıştır.

2. MATERYAL VE METOD

Türkiye’de yeni gelişmekte olan yönetim planlarının tarihsel sürecinin, mevzuattaki durumunun incelenmesi, tarihi çevre korumanın ekonomik boyut ve kültür turizmi bağlamında düşünülmesi, yönetim planlarının kültürel turizm üzerindeki etkisinin araştırılması ve bu konuda mevcut sorunların tespit edilip yeni yaklaşım ve uygulama önerilerinin sunulması amacıyla hazırlanan bu çalışmada, nicel ve nitel araştırma yöntemlerinden faydalanılmıştır. Araştırma kapsamında teorik çerçevede ele alınan literatür taraması ile birlikte Harran Arkeolojik ve Kentsel Sit Alanı, Balıklığöl Yerleşmesi ve Göbekli Tepe Arkeolojik Alanı incelenmiş, Şanlıurfa kenti turizm istatistikleri ve Şanlıurfa’da yapılan alan yönetim planları incelenmiştir.

Alan çalışması kapsamında, çalışmaya nitel veri sağlaması amacıyla 23 kişiyle derinlemesine görüşme mülakatları yapılmıştır. Yüz yüze görüşmeler, alan yönetim planları süreçlerine dahil olmuş alan başkanları, kazı başkanları, kurul üye ve başkanları, koruma alanında uzmanlar ve korumayla ilgili STK

temsilcileriyle gerçekleştirilmiştir. Mülakatlar sırasında derinlemesine görüşme yapılan tüm uzmanlara aynı sorular sorulmuş ve gönüllülük esaslı gözetilmiştir. Görüşme formları, problem odaklı olacak biçimde düzenlenmiş, araştırmacıyı sonuçlara götüreceği şekilde hazırlanmıştır. Bütün katılımcılara soruları özgürce yanıtlama imkanı tanınsa da, araştırmacı tarafından belirlenen tüm sorulara cevaplar bulunmaya çalışılmıştır. Derinlemesine görüşme formları ile katılımcıların Şanlıurfa kentinde yapılan Harran Yönetim Planı, Balıklıgöl Yönetim Planı ve Göbekli Tepe Yönetim Planı'nın kentin gelişimine etkileri, kentsel ve bölgesel kültür turizmine katkıları, kentin marka değerine etkileri gibi konular hakkında fikirlerine başvurularak turizme ilişkin sorular yöneltilmiştir.

Elde edilen nitel veriler, betimsel analiz yöntemiyle anlamlandırılmıştır. Betimsel analiz yöntemiyle, farklı görüşmecilerin aynı araştırma soruları üzerindeki farklı cevapları elde edildikleri şekliyle aktarılmıştır. Araştırmacı tarafından daha önce belirlenen başlıklar altında tüm görüşler özetlenmiş ve yorumlanmıştır.

Literatür tarama çalışmalarından elde edilen kavramsal çerçeve ile derinlemesine görüşme sonuçları birleştirilerek alan yönetiminde finans, mevzuat ve kurumlar arası eşgüdümün sağlanamaması gibi pek çok sebeple yaşanan sorunların tespit edilmesi ve bulguların turizm faaliyetlerinin gelişimine etkisinin analizi hedeflenmektedir. Bu kişilerin tamamı bölgedeki turizmin gelişimi konusunda fikir beyan etmiş, alan yönetimleri ile turizm ilişkisi konusunda katkı sağlamışlardır.

3. KAVRAMSAL ÇERÇEVE

Çağdaş planlama anlayışında koruma; en geniş kapsam ile değerlendirildiğinde, dünya üzerinde bir daha üretilemeyen doğal kaynakların ve insanlığın kendi eliyle oluşturduğu kültürel değerlerin tamamını içine alan bir olgudur [4]. Koruma tanımı kapsamında "Sit" kavramı, 2863 sayılı KTVKK¹'da; "eski uygarlıklardan bugüne ulaşmış, günlük yaşantılarının sosyal, ekonomik, mimari ölçütlerini bizlere aktaran yerleşme ve yerleşme kalıntıları, kültürel değerlerin çokça bulunduğu sosyal hayatla ilintili, önemli tarihi olaylara sahne olmuş ve doğal nitelikleri gereği korunması gereken alanlar" şeklinde açıklanmıştır [5].

Kentsel korumanın temelinde "sürdürülebilirlik" prensibi yatmaktadır. Çünkü kentsel korumanın var oluş sebepleri arasında yalnızca eskiden gelen kültürel varlıkları günümüzde yaşatmak değil, bu varlıkları yeni nesillere iletme sorumluluğu da bulunmaktadır [6]. Bu bağlamda düşünüldüğünde alan yönetim planı, korunmaya değer özelliklere sahip alanların sürdürülebilirliğinin sağlanması amacıyla koruma-kullanma dengesi gözetilerek planlı programlı ve sistemli şekilde oluşturulan, alanın geleceğine ilişkin kararların alındığı planlama-uygulama ve revize etme aşamalarından oluşan bir süreç, yönlendirici bir rehberdir. Ulusal mevzuatta alan yönetim planlarının yasal altlığı 5226 sayılı KTVKK'da 2004 yılında gerçekleştirilen değişiklik ile oluşturulmuştur. 5226 sayılı kanunla; "alan yönetim planı", "yönetim alanı" ve "bağlantı noktaları" tanımlamaları ilk kez yapılarak [7], yönetim planları hususunda ulusal alanda yapılan yasal belirsizlik tartışmalarının sona ermesi sağlanmıştır.

Kültürel miras ve turizm kavramları birbirlerini besleyen çok boyutlu yapılardır. Kültürel mirasın korunması ve devamlılığının sağlanması, kültürel turizmin varlık sebebidir. Bulduğumuz zamanda turizm eğilimlerinin farklılaşmasıyla birlikte kültürel miras alanlarına ilgi artmıştır. Bunun farkında olan ülkeler uluslararası reklamlar ve sponsorluklar yanı sıra Dünya Miras Listesi gibi etki alanı geniş alternatifler ile kendi doğal, arkeolojik ve kültürel alanlarının tanıtımını yapmaktadırlar. Dünya Miras Listesi; UNESCO'nun organlarından olan Dünya Miras Merkezinin her yıl adaylık başvuru dosyası kabul ettiği, belirlediği ölçütler çerçevesinde olağanüstü evrensel değere sahip olduğu kanıtlanan alanların, taraf ülkelerce imzalanan sözleşme² gereği uluslararası çevrelerce koruma altına alınmasının belgesidir. Bir alanın olağanüstü evrensel değere sahip olduğunu gösteren kriterler Unesco tarafından belirlenmiştir [8]. Dünya Miras Listesi'ne alınma kriterlerine göre; korunmaya değer kültürel varlıklar için 6 adet, doğal varlıklar için ise 4 adet olmak üzere toplamda on ölçüt³ belirlenmiştir.

Kültürel mirasın tanımı ve kapsamı ilk çağlardan bugüne pek çok kez değişiklik göstermiştir. Anıt yapılar ile başlayan koruma düşüncesi zamanla kentsel, arkeolojik ve doğal alanları da kapsayacak şekilde

¹Kültür ve Tabiat Varlıklarını Koruma Kanunu

² Dünya Kültür ve Doğal Mirasının Korunması Sözleşmesi

³ Ayrıntılı bilgi için: www.unesco.org.tr

genişlemiştir. Bugün gelinen noktada yapı ile birlikte alana değer katan her türlü yapı elemanı tarihi çevre koruma kapsamında değerlendirilmektedir [9]. Kültürel mirasın ekonomik boyutunun varlığını da düşündüğümüzde bu kavramlara turizm tanımının eklenmesi uygun olacaktır. Dünya turizm örgütü tarafından turizm; “devamlılığı olmayacak şekilde ve kazanç elde edecek hiçbir faaliyette bulunmamak kaydı ile kişilerin geçici şekilde konaklamalarından kaynaklanan durum ve ilişkilerin bütünü” şeklinde tanımlanmaktadır [10]. Genelde turizm sektörü özelde ise yerel turizm, en büyük sermayesi yerel değerleri ve insan kaynağı olan gelişmekte olan ülkeler için, özgün yerel turizmin desteklenerek yüksek katma değer yaratılabileceği gelecek vadede gelişmeye açık bir alandır [11].

4. ŞANLIURFA İLİ KAPSAMINDA ALAN YÖNETİM PLANLARININ İNCELENMESİ

Ülkemizde alan yönetim planlarının yasal dayanağı Avrupa’da olduğu gibi yüzlerce yıllık geçmişe sahip değildir. Unesco 2014 yılında Çin’de yapılan 28. Birleşiminde Dünya Miras Listesi’ne aday alanlar için alan yönetim planlarının hazırlanmasını ön şart olarak getirmiştir. Bu kararı takip eden süreçte, 2004 tarih ve 2863 sayılı KTVKK⁴’da yapılan değişiklik ile yönetim planlarının yasal temeli oluşturulmuş, 2005 yılında ilgili⁵ yönetmelik yayımlanmıştır. Yasa ile uluslararası standartlara ulaşmak ve kültürel miras açısından oldukça zengin olan Türkiye’nin sahip olduğu varlıkların Dünya Mirası Listesi’ne girmesi adına ilk alan yönetim planı çalışmalarına başlanmıştır.

“Pamukkale” ve “Çatalhöyük” yönetim planları ülkemizde yapılan ilk alan yönetimi çalışmalarıdır. 2000’li yıllarda yeterli maddi ve teknik destek bulamayan yönetim planı çalışmalarının uygulama bileşeni eksik kalmıştır [12]. Ülkemizde yaklaşık on beş yıllık yasal geçmişi bulunan alan yönetim planları şu an gelinen aşamada uluslararası standartlara yaklaşmıştır. Türkiye’de toplam 17 adet alan yönetim planı çalışması yapılmıştır [13]. Türkiye’de yapılmış yönetim planı çalışmaları Tablo 1’de gösterilmektedir. Şanlıurfa’da ise 3 adet alan için yönetim planları tamamlanmış, uygulama aşamaları devam etmektedir. Bunlar; Göbekli Tepe Yönetim Planı, Harran Yönetim Planı ve Balıklıgöl Yönetim Planı’dır.

Tablo 1: Türkiye’de Yapılmış Yönetim Planı Çalışmaları

Onaylı Yönetim Planları-2019
1- Afrodisias Antik Kenti
2- Ani Arkeolojik Alanı
3- Bursa ve Cumalıkızık
4- Çatalhöyük Neolitik Kenti
5- Diyarbakır Kalesi, Surları ve Hevsel Bahçeleri Kültürel Peyzajı
6- Efes Antik Kenti
7- İstanbul Tarihi Yarımada
8- Mudurnu Kültürel Mirası
9- Nemrut Dağı
10- Selimiye Camii ve Külliyesi
11- Şanlıurfa Harran Yerleşimi
12- Sinop Tarihi Cezaevi ve Çevresi
13- Mardin Savur Kentsel Sit Alanı
14- İstanbul Küçükalyalı Arkeopark
15- Göbekli Tepe Arkeolojik Alanı
16- Bergama Çok Katmanlı Kültürel Peyzajı
17- Alanya Kalesi ve Tersanesi

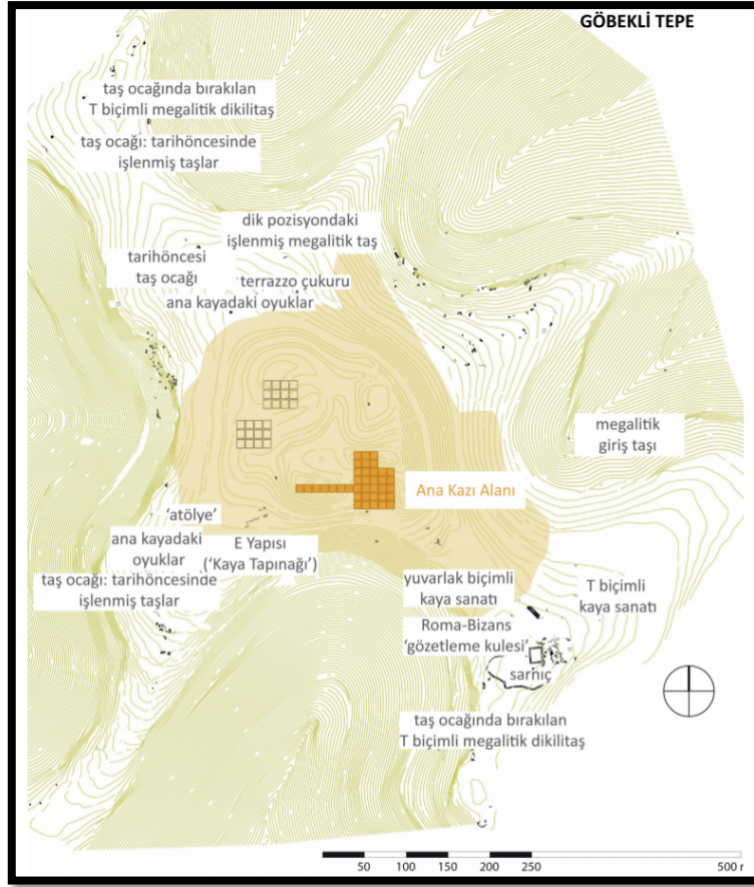
Kaynak: (www.kulturvarliklari.gov.tr)

2000 yılında UNESCO’nun Dünya Mirası (DM) geçici listesine alınan Harran yerleşimi için 2016 yılında GAP İdaresi ve İbank iş birliği ile yönetim planı çalışmaları tamamlanmıştır. Harran 1. ve 3. derece arkeolojik ve kentsel sit alanı yönetim planının hazırlanmasındaki asıl amaç; Dünya Mirası Kalıcı Listesi’ne girebilmek için Unesco’nun 2000 yılında Çin’de gerçekleştirdiği 42. olağan oturumunda kararlaştırdığı Dünya Mirası Merkezi’ne başvuru yapacak adayların dosyalarında “alan yönetim planı bulunması” ön

⁴ Kültür ve Tabiat Varlıklarını Koruma kanunu

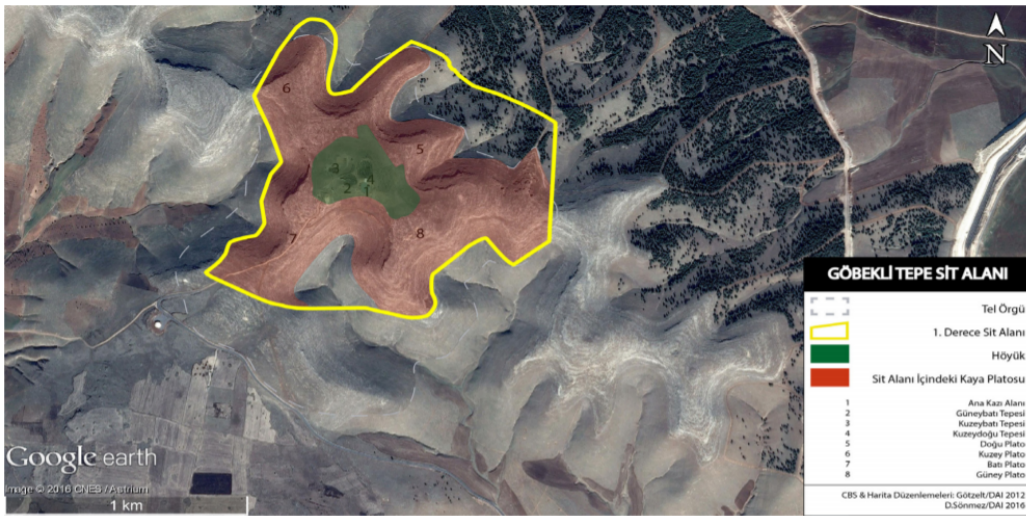
⁵ Alan Yönetimi ile Anıt Eser Kurulunun Kuruluş ve Görevleri ile Yönetim Alanlarının Belirlenmesine İlişkin Usul ve Esaslar Hakkında Yönetmelik alan

Harita 3: Göbekli Tepe Alan Haritası



Kaynak: Göbekli Tepe Yönetim Planı

Harita 4: Göbekli Tepe Arkeolojik Sit Alanı



Kaynak: Göbekli Tepe Yönetim Planı

Yabancı ziyaretçilerin denizaşırı gezi rotalarını oluştururken DM varlıklarına göre hareket ettiklerini göz önünde bulundurursak kentin turizm gelirlerinde ciddi artışlar gözlemleneceği düşünülmektedir. 2019 yılının ilk üç aylık turizm verileri, ziyaretçi ve konaklama sayılarındaki artışı göstermekte, 2019 yıl sonuna

5. BULGULAR VE TARTIŞMA

Kültürel miras varlıklarının kıymetli, onu muhafaza etmenin zaruri olduğunu benimsemek koruma bilincinin kazandırılması ile ilişkilidir. Bu bilincin toplumun her kesimine ulaşacak biçimde yayılması veya bu uğurda çaba harcanması önemli, kıymetli ve değerlidir. Fakat faydalanma kavramı ile bağlantılı olarak kendiliğinden oluşması beklenen koruma fikrinin ortaya çıkması, soyut ya da soyut olmayan kültürel miras alanlarının muhafaza edilmesi için yadsınamayacak bir stratejidir. Kültürel miras ile faydalanma terimleri birlikte ve koruma-kullanma dengesi içinde düşünülecek olursa buluşabilecekleri ortak noktalardan en olumlanabilirli sürdürülebilir “kültürel turizm” olarak görülmektedir. Neo-liberal politikaların kent mekanında dönüştürücü etkisinin arttığı 2000 sonrası dönemde, çevre ölçeğinden yapı ölçeğine kadar tüm koruma çalışmaları, sürdürülebilirlik açısından sorgulanmaktadır. Özellikle Dünya Miras Listesi’nde yer alan kültürel ve doğal değerlerin yeniden tanımlanması, korunması ve sürdürülebilirliğinin sağlanması için çok boyutlu önlemler alınması gerekliliği vurgulanmaktadır. Bu gelişme endüstri mirası alanında da etkili olmuş uluslararası ortak koruma ilkeleri ve içeriği yeniden belirlenerek genişletilmiştir [17].

Arkeolojik alan yönetim planı; alanın tanımlanması, fonksiyonel durumu, alanın dinamikleri ve ayırt edici özellikleri ile birlikte tüm yönlerden değerlendirilerek geniş katılımlı toplantılar ile hedeflenenler doğrultusunda sonuca varmaya çalışan çok yönlü bir yapıdır. Bu yapı esasen planlama sürecini yönlendirici bir rehber niteliğindedir. Alan yönetim planlamasının en önemli ayağı ise paydaş katılımıdır. Paydaş katılımı; çok sesliliğin etkin olduğu yönetim planlamasının istenen sonuca ulaşmasını ve süreç boyunca STK, halk, uzman, akademisyen ve kamu çevrelerinin planı sahiplenmesini sağlayan önemli ve olmazsa olmaz bir faktördür. Bu şekilde “atıl” olarak görülme eğiliminde olan alanın paydaş çevrelerce benimsenmesi, varlığa yeni fonksiyonlar yüklenerek işlevlendirilmesi ve katılımcıların kendilerini alana ait hissetmeleri fikrinin oluşturulması için yönetim planları en etkili yollardan birisidir.

Toplumu ilgilendiren her uygulamada insanların yapılan işi benimsemelerinin projenin başarıya ulaşmasında önemli olduğu bilinmektedir. Rasyonel akılla oluşturulmuş bir yönetim planlamasında en etkili yöntem, halkın sürece fiilen dahil olduğu bir süreç yaratılmasından geçmektedir. Arkeolojik alanda yerel halkın yapılan kazılardan bilgilendirilmesi, miras alanında el emeği ürünlerin pazarlanması, ulaşım hizmetinin yerel halk tarafından verilmesi ya da özellikle genç nüfusun rehberlik eğitimi alması sağlanarak tüm bu sebeplerle kazanç elde etmeleri yerel halkın alanla bağ kurmasına yardımcı olarak aidiyet duygusunu geliştirmektedir [18]. Fakat her durumda bu imkanların sağlanması olanaklı olmayabilir veya bazı kesimlerin sürece katılamama ya da gelir elde edememe durumları söz konusu olabilir. Başka bir deyişle, planlama alanına yakın bazı bölgelerdeki yerel halkın uygulama aşamalarına butik otelcilik, yöresel ürün satışı, kazılarda çalışma imkanı gibi konularda kazanç elde etme imkanı olmayabilir. Bu şekilde gelişen hallerde başka alternatifler oluşturmak gerekecektir. Söz gelimi ortak bir gelir mekanizması oluşturularak her kesimin pay sahibi olması için yeni yöntemler geliştirilmelidir.

İnsanoğlunun aidiyet hissetmediği veya benliğinden bir şey bulmadığı herhangi bir alan için koruma kaygısı gütmesi hayli güçtür. Bu sebeple ilk etapta varsa alanda yaşayan, daha sonra yakın çevreden başlayarak çepere doğru kent halkının miras varlığını benimsemesine ilişkin alanın devamlılığının sağlanması amacıyla “kültür turizmi” önemli girdi sağlamaktadır. Bu amaçla en başta, alandaki öğretmen ve öğrencilere yönelik bilgilendirme çalışmaları yapılmalı ve etkinlikler düzenlenmelidir. Yerel halk ve alandan fayda sağlayan kesim sürece dahil edilmeli ve miras alanına dair kapsamlı bilgilendirmeler yapılmalıdır. Bölgede yaşayanlara, gelen ziyaretçilere konaklama, iletişim kurma, restoran hizmetleri sunma konularında destek verilmelidir.

Bir diğer yönden, başarıya ulaşmış ve akılcı süreçlerle yürütülmüş bir alan planlamasında yerel halk kadar, alandan faydalanan ziyaretçilerin de alan hakkında gereğince bilgilendirilmeleri ve yönlendirilmeleri önemlidir. Bu bağlamda bakacak olursak; arkeolojik mirasın bulunduğu alanın her türlü coğrafi ve kültürel şartları hususunda gezi öncesi bilgi ve belgeler (gezi güzergahları, haritalar, kültür envanteri, varlığa ilişkin tarihi bilgiler) sunulmalıdır. Bununla birlikte ziyaretçilerin alanda bulunmaları esnasında her türlü fizyolojik ihtiyaçlarının karşılayabilecekleri (tuvalet, içme suyu vs.) ve gerekli bilgilendirmeleri yapabilecek ziyaretçi karşılama merkezleri planlanmalıdır.

Arkeolojik miras varlıkları için turizm kavramı, bölgede çekim kapasitesinin ve yerel halkın hayat standardını artıracak en önemli kalkınma yöntemidir. Miras varlıklarının tarihi değerinin muhafaza

edilmesi, restorasyon ve bakım çalışmaları ile ayağa kaldırılmasına ilişkin faaliyetlerin niteliği, yanı sıra varlığın ve varlığın bulunduğu bölgenin marka değerini direkt ilgilendiren bir olgudur. Yönetim planlaması uygulamaları ile canlandırılması için uğraş verilen bir arkeolojik alan, yer aldığı lokasyonun markalaşmasına altlık oluşturur. Alanın korunması ve markalaşması birbirini destekleyen mekanizmalardır ve karşılıklı güçlenerek ilerleme sağlarlar. Markalaşma değeri artarken aynı zamanda korunan bir kültürel varlık çekim noktası oluşturur ve turizmin gelişmesine yardımcı olarak bölgesel kalkınmanın fitilini ateşleyebilir. Bu nedenle, arkeolojik varlığa önem atfedilmesi, bölgesel ilerlemelere zemin hazırlaması, çekim alanı oluşturması ve markalaşma ile belirlenen alan için fon yaratılması, plan ve projelerin yapılması ve bilinç oluşturulması birbiri ile direkt ilişkili başlıklardır.

Arkeolojik ve kentsel alanların değerleri, gerekli verilerin toplanması ve çözümlenmesi ile ortaya çıkmaktadır. İlk aşama her daim kültürel önemin fark edilmesi ile başlamaktadır. Daha sonra öneme ithafen vizyon ve politikalar oluşturulmalı, politikalarla ilişkini şekilde etkin bir yönetim sağlanmalıdır. Bu gibi alanlar kesinlikle amacına uygun kullanılmalı ve ekonomik değere sahip oldukları unutulmadan kültürel turizm bağlamında düşünülmelidir. Geliştirilecek politikalar alanın gereklerine uygun, geleceğini etkileyecek, kültürel değerini artıracak şekilde düzenlenmelidir. Gerekmesi halinde alanda kullanımı kısıtlayıcı önlemler alınmalıdır. Bir arkeolojik sit alanındaki kullanım yerleri o bölgede en az değişikliğe neden olacak şekilde yapılmalı, bahse konu alanın kültürel değer ve önemine katkı sağlayacak uygulamaların sürekliliği sağlanmalıdır.

Unesco tarafından her yıl güncellenerek yayınlanan Dünya Miras Listesi'nin uluslararası turizmi yönlendirdiği yadsınamaz bir gerçektir. 2000 yılından itibaren DM adaylık Listesi'ne başvuru için şart koşulan "alan yönetim planları" miras alanlarının kültürel değerlerinin korunması yönünde garanti olarak kabul edilmektedir. Bu durum Dünya halklarını, turizm gelirlerini artırmak için yarışa sokmaktadır. Uluslararası alanda alan yönetimi örneklerini incelediğimizde Bath kenti en başarılı örneklerden biri olarak karşımıza çıkmaktadır. İlk kez 2003 yılında yapılan ve 2010 yılında kapsamlı şekilde revize edilen Bath yönetim planı 2016 yılında tekrar hazırlanmış, tüm paydaşlar uzun vadeli vizyon ve hedeflerini gerçekleştirmede oldukça başarılı bir süreç yönetmiştir. Son beş yılda kentteki turist sayısı ve gelirleri hızla artış göstermiştir [19].

Şanlıurfa kentinde 2014 yılında ile kez pratik edilen alan yönetim planı çalışmaları ile başlayan pek çok proje, kentin turizmde ciddi ivme yakalamasının sebepleri olarak karşımıza çıkmaktadır. Doğrudan veya dolaylı ilişkili olacak şekilde her yönetim planı beraberinde yeni projeleri ve çalışmaları getirmektedir. Şanlıurfa özeli başta olmak üzere bölgede merkezi idare olma misyonunu üstlenen Gap Bölge Kalkınma İdaresi Başkanlığı tarafından turizmde görünürlüğün artması adına yapılan tanıtım ve markalaşma projeleri de sonuçlanmaya başlamıştır. Kentte oluşturulmaya çalışılan turizm altyapısı güçlendirme çalışmaları sonucunda ziyaretçi, geceleme ve tesis sayıları son 5 yılda hızla artış göstermiştir. Alan yönetim planları üst ölçekli planlardır ve çalışması yapılan alanın kültürel anayasasını oluşturmaktadır. Bölgede yapılan pek çok proje tanıtım ve markalaşma projesinin alt başlıkları olan alan yönetim planlarının çıktılarınıdır. Bu kapsamda, alan yönetim planlarının yapılan projeleri yönlendirmesi gerekliliği söylenebilir.

6. SONUÇ

Çalışma kapsamında nicel ve nitel veriler kullanılarak konuya ilişkin sorunlar-olanaklar tespit edilmeye çalışılmış ve çözüme yönelik alternatifler tartışılmıştır.

Şanlıurfa özelinde incelenen alan yönetim planlarının kentin üç ayrı alanında ve birbirini takip eden süreçlerde yapılması, kentte kamu kurumlarında çalışan teknik personellerde ve yerel halkta koruma bilinci oluşmasına sebep olmuştur. Bu sonuca ulaşmada, kentte 2014 yılından itibaren, süreklilik arz eden şekilde yönetim planı çalışmalarının sürdürülmesi etkili olmuştur. Planların uygulama ve revizyon süreçlerinde devamlılığa ilişkin problemler var olsa da ardı ardına alan yönetim planlarının yapılması turizmin gelişimi ve geleceği bakımından olumlu bir gelişmedir. Bu durum Dünya Mirası Listesi'ne girmeye hak kazanan veya başvuru aşamasında olan alanlar için uluslararası arenada olumlu etki yaratmakta, artı değer katmaktadır.

Şanlıurfa İl Kültür ve Turizm Müdürlüğü'nün yıllara göre turizm verileri çözümlendiğinde yönetim planlarının gözle görülür olumlu gelişmeler sağladığı açıkça belli olmaktadır. Ancak bu kapsamda turizm

altyapısındaki problemler ile halkın gelen ziyaretçilere hazırlıklı olmaması eksiklik olarak görülmektedir. Bu konuda turizm tesislerinin özellikle hijyen ve yeterlilik bakımından sık sık denetlenmesi, kent genelinde esnaflara, taksicilere ve işletmecilere eğitimler verilmesi, halkın sürekli bilgilendirilmesi ilk etapta yapılabilecekler olarak sıralanabilir.

Yönetim planları kapsamında uzman kişilerle yapılan derinlemesine görüşmeler sonucunda Harran alan yönetim planının uygulama sürecinin bütçe ve katılım konusundaki eksiklikler sebebiyle devamlılığının olmayışı ciddi bir problem olarak saptanmıştır. Süreci takip eden Kültür ve Turizm Bakanlığının denetim kurulu toplantılarını gerçekleştirmesi ve bu kurulun yasal mevzuata göre her yıl belli dönemlerde mevcut duruma ilişkin rapor hazırlaması gerekmektedir. Toplantıların aksatılmasının süreci sektöre uğrattığı belirlenmiştir.

Bölgede GAP Bölge Kalkınma İdaresi Başkanlığı'nın varlığı ve halihazırda yürütmekte olduğu bölgesel tanıtım ve markalaşma projeleri kent adına büyük avantajlar sunmaktadır. Bu projeler kurumların eşgüdümlü çalışması halinde yönetim planları ile ortak paydada birleşerek turizm potansiyelini artırıcı alternatifler sunabilir. Bu konuda Şanlıurfa Büyükşehir Belediyesi ve İl Kültür Turizm Müdürlüğü ve GAP Bölge Kalkınma İdaresi Başkanlığı'nın bölgesel turizm master planı kapsamında birlikte hareket etmesi oldukça önemli görülmüştür.

TEŞEKKÜR (ACKNOWLEDGMENTS)

Çalışmamızda her türlü bilgi ve belge temini konusunda elinden geleni yapan ve desteğini esirgemeyen Harran Kazı Başkanı Prof. Dr. Mehmet ÖNAL'a, Cihat KÜRKÇÜOĞLU'na, Şanlıurfa İl Kültür Turizm Müdürü Aydın ASLAN'a, İbank teknik uzmanı Y. Şehir Plancısı Cemal KAYNAK'a ve Y. Şehir Plancısı Ömer YETKİN'e çok teşekkür ederiz.

KAYNAKLAR (REFERENCES)

- [1] Çekül. (2010). Yerelden Ulusala Ulusaldan Evrensele Koruma Bilincinin Gelişim Süreci. İstanbul: ÇEKÜL Vakfı. URL: <https://www.cekulvakfi.org.tr/>. Son Erişim Tarihi: 02.09.2019
- [2] Cihangir Çamur, K., & Cihangir, E. (2017). Turizm-Temelli Girişimciliğin Gelişiminde Yerel ve Mekânsal Dinamiklerin Göreme (Nevşehir-Kapadokya) Örneğinde Analizi. Yüzüncü Yıl Üniversitesi Sosyal Bilimler Dergisi. s.1-12.
- [3] Erdoğanaras, F., & Öztürk, A. H. (2016). Turizm girişimciliği: Beypazarı ve Safranbolu üzerine karşılaştırmalı bir çalışma. Seksen Sonrası Mekan ve Planlama (s. 139-160). Gazi Üniversitesi.
- [4] Binan, C. (1999). Mimari Koruma Alanında Venedik Tüzüğü'nden Günümüze Düşünsel Gelişiminin Uluslararası Evrim Süreci. İstanbul: YTÜ.
- [5] 2863 sayılı KTVKK. (1983, 07 21). Kültür ve Tabiat Varlıklarını Koruma Kanunu. URL: <http://www.mevzuat.gov.tr/MevzuatMetin/1.5.2863.pdf>. Son Erişim Tarihi: 11.02.2019
- [6] Günay, Z. (2010). Neoliberal Kentleşme Dinamikleri Çerçevesinde Tarihi Çevrenin Sürdürülebilirliği; Sürdürülebilir Kentsel Koruma Modeli- Doktora Tezi. İTÜ.
- [7] 5226 Sayılı Kültür ve Tabiat Varlıklarını Koruma Kanunu ile Çeşitli Kanunlarda Değişiklik Yapılması Hakkında Kanun. (14.07.2004). TBMM. URL: <https://www.tbmm.gov.tr/kanunlar/k5226.html>. Son Erişim Tarihi: 09.03.2019
- [8] Dünya Kültürel ve Doğal Mirasın Korunması Sözleşmesi. (1980, 10). Dünya Kültürel ve Doğal Mirasının Korunmasına Dair Sözleşmeye Türkiye Cumhuriyeti'nin Katılmasının Uygun Bulunduğu Hakkında Kanun Tasarısı TBMM. URL: https://www.tbmm.gov.tr/tutanaklar/TUTANAK/DM_/d02/c004/dm__02004051ss0060.pdf. Son Erişim Tarihi: 02.23.2019

- [9] Tankut, G. (2005). Kültürel ve Tarihi Mirasımızı Korumak Zorunluluk Olması Yanısıra Sorumluluktur. Planlama Dergisi, 1(31), s.9-12.
- [10] Birleşmiş Milletler Dünya Turizm Örgütü (UNWTO). (2019). URL: <http://www2.unwto.org/>. Son Erişim tarihi: 17.03.2019
- [11] Cihangir Çamur, K. (2018). Turizm Girişimciliğinin Yere Özgü Dinamikleri: Göl-Türkbükü (Bodrum)/Türkiye Örneği. The Congress Book Of Full Texts-Iwact 2018-Isbn:978-605-2292-64-8 Genişletilmiş Baskı (s. 473-479.). IWACT 2018 International West Asia Congress Of Tourism Research.
- [12] Ulusan, E. (2016, Mayıs). Türkiye’de Kültürel Miras Alanlarında Yönetim Planlaması Deneyimi. İdealkent, 7(19), s.372-401.
- [13] Kültür Varlıkları ve Müzeler Genel Müdürlüğü. (2019). URL: <http://www.kulturvarliklari.gov.tr/>. Son Erişim Tarihi: 05.04.2019
- [14] Harran Yönetim Planı (2016-2021). (2015). Şanlıurfa Büyükşehir Belediyesi
- [15] Göbekli Tepe Alan Yönetim Planı. (2017). Şanlıurfa Büyükşehir Belediyesi
- [16] Balıklıgöl Yönetim Planı. (2019). Şanlıurfa Büyükşehir Belediyesi
- [17] Turgut Gültekin, N. (2016). Kültürel ve Endüstriyel Miras Olarak Ankara Şeker Fabrikası. İdealKent, 7(20), s.906-935.
- [18] Yazgan, A. (2013). Koruma ve Miras Alanlarının Turizm Amaçlı Kullanımı ve Korunması. Kentsel ve Çevresel Koruma (s.15). Eskişehir: Anadolu Üniversitesi.
- [19] The City of Bath World Heritage Site Management Plan (2016-2022). (2015). URL: <https://www.bathworldheritage.org.uk/management-plan>. Son Erişim Tarihi: 01.03.2019