

## Kaybolmaya Yüz Tutmuş Kültürel Miras: Karapınar Tülü Dokumaları\*

Doç. Ayşegül Koyuncu Okca  
Doç. Naime Didem Öz

Makale Geliş Tarihi: 15.10.2019  
Yayına Kabul Tarihi: 29.10.2019

### Özet

Karapınar yöresinin sosyal ve ekonomik yapısı içerisinde oldukça önemli bir yere sahip olan tülü dokumalar aynı zamanda yörenin gelenek ve göreneklerini yansıtan, kültürünü geçmişten geleceğe taşıyan günlük kullanım ürünleridir. Bu çalışmada Karapınar tülü dokumaları kaybolmaya yüz tutmuş kültürel miras kapsamında değerlendirilmiştir. Çalışmanın amacı Karapınar Tülüleri hakkında ortaya çıkan verilerin literatüre kazandırılması, güncel tasarımlara kaynak oluşturulması ve bu şekilde geleneksel dokuma kültürünün gelecek kuşaklara aktarımına katkı sağlanmasıdır. Çalışmada veri toplama araçları olarak literatür taraması, kaynak kişi görüşmesi ve fotoğraf ile belgeleme teknikleri kullanılmıştır. Ulaşılan tülü dokumalardan Karapınar Yöresine ait olanlarının gözlem fişleri oluşturulmuş, renk, hammadde, boyut gibi özellikleri kayıt altına alınmış, teknik ve desen özellikleri açısından da detaylı bir inceleme yapılmıştır. İnceleme sırasında tülü dokumaların daha eski görünmeleri için kimyasal açıcılar ile iplik renklerine müdahaleler yapıldığı, tamir işleminde de bazı alanların orjinaline sadık kalınmadan tamir edildiği görülmüştür. Çalışma sonucunda bu gibi durumların kültürel ürünlerin gelecek kuşaklara aktarımına zarar verdiği tespit edilmiştir.

**Anahtar Sözcükler:** Kültür, Geleneksel Dokumalar, Halı, Tülü, Tiftik

### A CULTURAL HERITAGE FACING EXTINCTION: KARAPINAR TÜLÜ WEAVINGS

#### Abstract

Tülü weavings, having an important part in social and economical life in Karapınar region, are very important to transfer the ancient culture of the region to the future and present it in nowadays life. This study considers Karapınar Tülü weavings as a part of the cultural heritage which is about to be lost. The aim of the study is to bring the data about Karapınar Tulu weavings to literature, to be a resource for new designs and to contribute for transfer of traditional weaving culture to next generations. In this study, literature review, interviewing with related experts and documentation by photography are used as data collection tools. Observation notes were formed; features as colour, raw material and dimension were recorded and a detailed examination was done considering technical and design features about the Tulu weavings belonging to Karapınar region. During examination, it was detected that yarn colours were intervened by chemical decolorizers in order to be seen older and while repairing some parts were repaired ignoring the originality. As a result of the study, it was seen that such problems were destroying the transfer of cultural products to next generations.

**Keywords:** Culture, Traditional Weavings, Carpet, Tulu, Mohair.

Doç. Ayşegül Koyuncu Okca. Pamukkale Üniversitesi Denizli Teknik Bilimler Meslek Yüksekokulu El Sanatları Bölümü, Denizli. E-posta: aysegulkoyuncu@pau.edu.tr. ORCID: 0000-0003-1060-0280  
Doç. Naime Didem Öz. Mimar Sinan Güzel Sanatlar Üniversitesi Güzel Sanatlar Fakültesi Geleneksel Türk Sanatları Bölümü, İstanbul. E-posta: naime.didem.oz@msgsu.edu.tr. ORCID: 0000-0002-4950-7238  
\*Bu çalışma Pamukkale Üniversitesi Bilimsel Araştırma Birimi Koordinasyon Birimi (BAP) tarafından 2015HZL029 Numaralı Tülü Motiflerinin Araştırılması ve Yeni Tasarımlarda Kullanımı başlıklı proje kapsamında ortaya çıkmıştır.

## Giriş

Kültürel miras toplumların ortak geçmişini anlatan ve üyeleri arasındaki dayanışma-birlik-beraberlik duygularını sağlamlaştıran bir hazine olarak tanımlanmaktadır (Ünal, 2014: 11). Kültürel miras açısından her türlü somut ve somut olmayan kültürel varlıkların sürdürülebilirliği büyük önem taşımaktadır.

Türk kültür ve sanatını en güzel örnekleri ile açıklayan gerek somut olarak gerekse soyut olarak çeşitli anlamları bünyesinde barındıran dokuma geleneği Anadolu'nun birçok yerleşim yerinde var olmuştur. Bu dokumalar kendine has özellikleri ile benzerlikler ve farklılıklar göstererek geçmişten günümüze kadar yapılagelmiştir. Türk milletinin kadim geçmişi incelendiğinde oldukça zengin bir alt yapıya sahip olduğu, tarihin ilk gününden günümüze kadar yaratıcı etkinliklerini sürdürdüğü görülür. Bitkilerden ve hayvanlardan elde etmiş oldukları çeşitli hammaddeleri birer sanat eserine dönüştürerek her türlü günlük kullanım ihtiyaçlarını ve çeyizlik ürünlerini üretmekte oldukça ustalık gösterdikleri de fark edilmektedir. Ancak geçmişten günümüze devam eden dokumacılık serüveninde her geçen gün ihtiyaçlara cevap veremediği için kullanımdan kalkan dolayısı ile üretimi duran, yozlaştırılarak kültür erozyonuna neden olan dokuma türlerinin olduğu da unutulmamalıdır. Hızla değişim ve gelişim gösteren günümüz teknoloji çağında işlevselliğini koruyamayan geleneksel dokumaların kültürel kimlik çerçevesinde değerlendirilmemesi, yok oluşuna engel olunması için gerekli tedbirlerin alınmaması, gelecek nesillere tanıtılmaması ve bu konuda gerekli çalışmaların yapılarak konuya ışık tutulmaması bu alanda çalışma yapan kişi ve kurumların sorumluluğundadır.

Karapınar yöresinin sosyal ve ekonomik yapısı içerisinde oldukça önemli bir yere sahip olan tül dokumalar aynı zamanda o yörenin gelenek ve göreneklerini yansıtan, yöresel kültürünü geçmişten geleceğe taşıyan bir köprü niteliğindeki günlük kullanım ve çeyiz ürünleridir.

Kültürel mirasın yaşatılması ve korunarak gelecek kuşaklara aktarılması, bu mirasın "sürdürülebilir" olması ile alakalıdır. Sürdürülebilirlik kavramı sadece doğal kaynakların ve yaşam biçimlerinin sürdürülebilirliği şeklinde algılanmaması gereken kültürel kaynaklar ile de alakalı bir kavramdır. Aksi takdirde hızlı tüketilen, yok edilen ve genç nesiller tarafından sahip çıkılmayan bir kültürel miras kaderine terk edilmiş olacaktır. Kültürel mirasın yaşam alanlarının genişletilmesi ve bağlarının kopmaması (Ekici 2004: 10) bir milletin varlığını devam ettirebilmesi için gerekli temel şartlar arasında yer almaktadır.

Bu çalışmada Karapınar tülü dokumaları kaybolmaya yüz tutmuş kültürel miras kapsamında değerlendirilmiştir. Çalışmanın amacı Karapınar Tülüleri hakkında ortaya çıkan verilerin literatüre kazandırılması, güncel tasarımlara kaynak oluşturulması ve bu şekilde geleneksel dokuma kültürünün gelecek kuşaklara aktarımına katkı sağlanmasıdır. Çalışmada veri toplama araçları olarak literatür taraması, kaynak kişi görüşmesi ve fotoğraf ile belgeleme teknikleri kullanılmıştır. Aksaray'da faaliyet gösteren Aytaç Tülü Dünyası isimli tamir atölyesinde bulunan, farklı kişilere ait kırk iki adet tülü dokuma örneğinden Karapınar Yöresine ait olanlar seçilmiştir. Seçilen tülü dokumalar için gözlem fişleri doldurularak renk, hammadde, boyut gibi özellikleri kayıt altına alınmış, teknik ve desen özellikleri açısından da detaylı bir inceleme yapılmıştır. İnceleme sırasında tülü dokumaların daha eski görünmeleri için kimyasal açıcılar ile iplik renklerine müdahaleler yapıldığı, tamir işleminde de bazı alanların orjinale sadık kalınmadan tamir edildiği görülmüştür. Çalışma sonucunda bu gibi durumların kültürel ürünlerin gelecek kuşaklara aktarımına zarar verdiği tespit edilmiştir.

## Kaybolmaya Yüz Tutmuş Kültürel Miras: Karapınar Tülü Dokumaları

Türk dokumacılığının geleceğe ışık tutacak bir örneğini Karapınar dokumacılığında görmek mümkündür (Eti, 1987: 3). Karapınar adını dokumacılık tarihine tülü dokumaları ile geçirmiştir. Tülünün literatürde birçok tanımı yapılmıştır. Ulaşılan en eski kaynaktan tülü; uzun tüylü halı veya dokuma yaygı olarak tanımlanmaktadır. Ayrıca bazı kaynaklarda tülü dokumalara Anadolu'daki kimi yörelerde "filikli" veya "köpen" adı verildiğinden bahsedilmektedir (İsimyeli, 1976: 837).

"Kilim-Cicim-Zili-Sumak Türk Düz Dokuma Yaygıları" isimli kitapta ise Belkıs Balpınar Acar tülü ve köpen dokumayı "uzun tüylü halı veya dokuma yaygı" şeklinde tanımlamıştır. Ayrıca yörelere göre farklı isimler aldığından bahsederek Ankara, Yozgat, Kırşehir, Konya ve Aksaray yöresinde "filikli", Konya, Kırşehir ve yöresinde ise "tülü" adı verildiğini ifade etmiştir (Balpınar Acar, 1982: 115). Bu ifadeleri destekleyecek şekilde Halil Açıkgöz "Türkçe'de Halı ve Halıcılık Terimleri" isimli makalesinde tülü (Konya, Kırşehir), filikli (Yozgat, Kırşehir, Konya Türkmenleri) ve köpen (Konya, Talas) dokumalarını uzun tüylü halı olarak tanımlamaktadır (Açıkgöz, 1984: 168-172). Erol Eti ise "Karapınar Tülü Halıları" isimli makalesinde tülü dokumaları atkı ve çözgü iplikleri yün, tüyleri uzun ve genellikle yöre halkının filik dediği tiftikten<sup>1</sup> yapılan halılar şeklinde betimlemiştir

<sup>1</sup> Yapı itibari ile yün lifine benzeyen ancak daha ince ve daha az kıvrıma sahip olan tiftik, yüne göre daha parlak ve yumuşaktır.

(Eti, 1987: 3). Ferit Edgü "Karapınar Tülü Halıları" isimli kitabında tülü sözcüğünün kökenini bulamadığını ve "tüylü" sözcüğünün bozulmuş hali olabileceğini ifade etmektedir (Edgü, 1989: 1). Yünden ve tiftikten el tezgâhlarında dokunan uzun havlu (tüylü) halı (Önder, 1995: 198) olarak da tanımlanan tülü için literatürde yapılan tanımlamaların bir birine çok benzediği fark edilmektedir.

Farklı bir açıdan değerlendirildiğinde bu ürünler geçmişte eldeki malzemelerin kullanımı ile yoğun emek harcanarak ortaya konmaktaydı ancak bilim, sanayi ve iletişim teknolojilerindeki hızlı gelişim ve değişimler el dokuması ürünlerin yerini kolayca fabrikasyon üretimlerin almasını sağlamıştır. Oysaki sürdürülebilirlik sadece doğal kaynakların kullanımının devamı için geçerli değil aynı zamanda kültürel kaynaklar için de geçerli bir kavramdır. Geleneksel dokumalar üretildiği yerleşim yerinde yaşayan bireylere ekonomik katkı sağlayarak bölge kültürünün korunması ve gelecek kuşaklara aktarılmasında kullanılan en önemli ürünlerdir (Öztürk, 2014: 89-90). Karapınar tülü dokumaları geleneksel, güncel gereksinme ve çağdaş yorum üçlüsünden ve hiçbir dış etkiden etkilenmeyen has bir Anadolu dokumasıdır (Eti, 1987: 3). Tülü dokumalar Karapınar'da genellikle kullanım amacı ile dokunurdu. Yöredeki her genç kızın çeyizi için dört beş tane geleneksel halının yanı sıra bir o kadar da tülü dokuma yapılırdı (Anonim, 1998: 100). Tülü dokumalar halı ve kilim dokumalar ile karşılaştırıldığında çok fazla desen ve motif özelliğine sahip olmadıkları, genellikle şematik ve geometrik motiflerden meydana geldikleri görülür. Dokumaların havları arasında, düz olarak dokunan kısımlarda bazen cicim ve zili tekniğinin kullanıldığı örnekler de görülebilmektedir.

Tülü dokumalar tek renk, desensiz olmakla beraber çoğunlukla iki renk ile yalın olarak dokunur (Arslan, 1996: 64). Dokumalarda kullanılan renkler değerlendirildiğinde beyaz, krem, kahverengi ve siyah tonlarının tiftiğin doğal halinden elde edildiği diğer renklerde ise boyama işleminin gerçekleştirildiği görülmektedir. Geçmişte doğal boyalar ile renklendirilirken zaman içinde doğal boyaların yerini toz (kimyasal) boyaların alması ile renklerde solmaların yaşanması ve renklerin birbirine girmesi kaçınılmaz olmuştur. Eski tülü dokuma örneklerine bakılarak ya da ezberdeki motif ve desenlerin dokunması ile ortaya çıkan tülü dokumalar dokuyucunun isteğine ve elinde bulunan malzemeye göre şekillenmiştir. Genellikle canlı renklerin bir arada kullanıldığı fark edilmektedir.

Tülü dokumaların yapılma nedenleri şu şekilde sıralanabilir:

Yaz aylarında yaylaya hayvanları ile çıkan yöre halkı sürdürmüş olduğu yaşam biçimi içinde hafifliği nedeni ile kolay taşınabilir bir yaygıya gerek

duymuştur. Bu gereksinim toplandığı zaman çok yer tutmayan tülü dokumalar ile karşılanmıştır. Bir tülü dokuma sarınarak kullanıldığında yorgan görevini üstleniş, yere serildiğinde ise yatak olarak da kullanılmıştır. Gene kış aylarında tülü dokumalar evlerde sedir üzerinde, kapı boşluklarına asılarak (soğuktan korunmak için) bazen de yerde yaygı olarak küçük ebatlı olanları seccade ya da minder olarak kullanılmıştır (Arslan, 1996: 64). Karapınar yöresindeki dokumalar "kuşurgu" olarak nitelendirilen sandık odalarında büyük bohçalar içinde saklanırdı. Bohçalar mevsim başlarında açılarak kullanılmak istenilenler alınıp, tekrar kapatılırdı (Eti, 1987: 3). Ayrıca süt, yağ, kıyma gibi çeşitli yiyeceklerini çömlek ya da kazanlara koyup üzerlerini tülü dokumalar ile örtterek sıcaktan korumuş ve bu işleme de "basırık" adını vermişlerdir (Arslan, 1996: 64).

Karapınar'da çobanların hayvanları otlatırken olumsuz hava koşullarından korunmak için giydikleri ve "kiylek ya da kiyik" adı verilen bir tür dış giysisine ise çoban tülüsü adı verilmektedir (Hidayetoğlu, 1999: 56). Bu dış giysinin keçeden yapılanları da vardır ve kepenek olarak adlandırılmaktadır (Begiç, 2016: 51). Özellikle kış aylarında açık havada çobanları yağmur ve soğuktan korur, su geçirmez, sıcak tutar (Begiç, 2012: 219).

Tülü dokumalar yapılırken ilme sıralarının arasında üç ile otuz sıra arasında değişen sayılarda atkı atılması nedeniyle üretim daha çabuk yapılabilir. Tülü dokumada lifler uzun bırakıldığı için yün kaybı olmamaktadır. Üretimin çabukluğu bu dokuma tekniğinin tercih edilmesinde önemli bir etkidir (Eti, 1987: 3-4).

Bu dokumalar teknik özellikleri bakımından üç grupta sınıflandırılabilir:

1. Tülü
2. Çeki, Çekki veya Çekili
3. Filik veya Filikli (Öz, 2019: 928).

Tülü dokumalarda görülen kompozisyon çeşitleri ise beş sınıfta toplanabilir:

1. Merdiven-Mihraplı Tülü
2. Kareli Tülü
3. Madalyonlu Tülü
4. Çerçeve Tülü (Açık veya Kapalı Çerçeve)
5. Konulu Tülü (Eti, 1987: 5).

Karapınar yöresine ait incelenen tülü dokuma örnekleri:



Fotoğraf 1. Örnek 1<sup>2</sup>



Fotoğraf 2-3. Örnek 1'e Ait Detay

Örnek No: 1

İnceleme Tarihi: 12.04.2019

Dokuma Tekniği: Tülü

Dokumanın Yöresi: Karapınar

Dokumanın Kaç Yıllık Olduğu: Yaklaşık 70-80 yıllık<sup>3</sup>

Dokumanın Kullanım Amacı: Yer yaygısı

Dokumanın Boyutları: 106 cm x 170 cm

Saçak Boyu: 2 cm

Kilim Örgüsü: 4 cm

Yatay Bordürün Eni/ Boyu: 8 cm x 106 cm

Dikey Bordürün Eni/ Boyu: 13 cm x 158 cm

	Çözümlü İpliği	Atkı İpliği	İlme İpliği
Hammaddesi:	Yün	Yün	Yün
İplik Katı:	2	2	1
İplik Büküm Yönü:	S	S	S
İplik Numarası:	El Eğirmesi	El Eğirmesi	El Eğirmesi
Renk:	Krem	Krem	Krem, Bej

Açıklama: Türk düğümü ile dokunmuş olan örnek, desen olarak "ibrikli" olarak adlandırılmaktadır (Aytaç, 12.04.2019 tarihli görüşme). Örnekte yeralan ibrik motifinin boyutları 26 cm x 45 cm, damaların boyutları ise 5 cm x 5 cm'dir. Örneğin 10 cm'sinde ortalama 6-7 sıra ilme atıldığı, ilme sıralarının arasında ise ortalama 6 sıra atkı atıldığı inceleme sırasında tespit edilmiştir. Tülünün kenarlarında 3 sıra kenar örgüsü bulunmaktadır. Dokumanın tamiri Bayram Aytaç tarafından yapılmıştır. Tamir gereken yerlerde, eski kilimlerden sökülmüş (söküntü) bordo, sarı ve mavi renkli iplikler bilinçli olarak kullanılmıştır. Burada amaç hem tamirin belli olmasını önlemek, hem de o alanlarda kullanılan renkler ile farklı bir görüntü ortaya koymaktır (Bkz. Fotoğraf 1-2-3).

<sup>3</sup> İncelenen dokumaların yaşlarına ait bilgiler, Bayram Aytaç'ın mesleki bilgi birikimine ve deneyimine dayanarak verdiği tahmini rakamlardır.

<sup>2</sup> Çalışmada yer alan örneklerin fotoğrafları Naime Didem Öz arşivinde bulunmaktadır ve 2019 yılında Ak-saray'da çekilmiştir.



Fotoğraf 4. Örnek 2



Fotoğraf 5-6. Örnek 2'ye Ait Detay

Örnek No: 2

İnceleme Tarihi: 12.04.2019

Dokuma Tekniği: Tülü

Dokumanın Yöresi: Karapınar

Dokumanın Kaç Yıllık Olduğu: Yaklaşık 30-40 yıllık

Dokumanın Kullanım Amacı: Yer yaygısı

Dokumanın Boyutları: 110 cm x 222 cm

Saçak Boyu: 3 cm

Kilim Örgüsü: 4 cm

Yatay Bordürün Eni/ Boyu: 12 cm x 120 cm

Dikey Bordürün Eni/ Boyu: 15,5 cm x 208 cm

	Çözümlü İpliği	Atkı İpliği	İlme İpliği
Hammaddesi:	Yün	Yün	Yün
İplik Katı:	2	2	1
İplik Büküm Yönü:	S	S	S
İplik Numarası:	El Eğirmesi	El Eğirmesi	El Eğirmesi
Renk:	Krem	Krem	Krem, Kahverengi

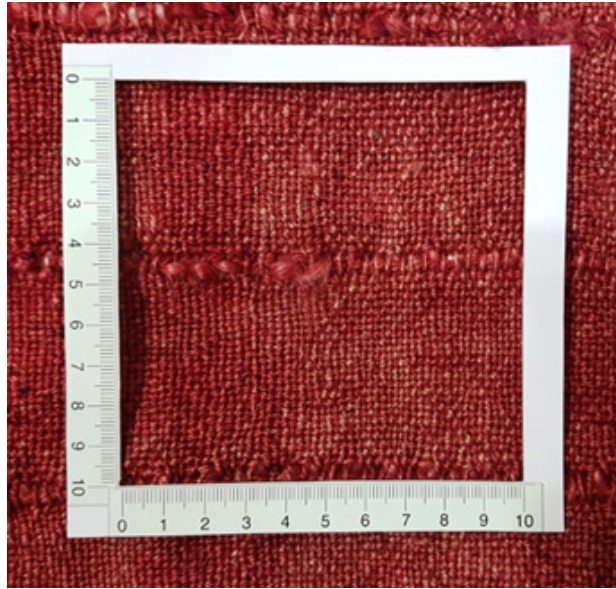
Açıklama: Türk düğümü ile dokunmuş olan örnek, desen olarak "hayat ağacı" olarak adlandırılmaktadır (Aytaç, 12.04.2019 tarihli görüşme). Örnekte yer alan hayat ağacı motifinin boyutları 35 cm x 172 cm'dir. Örneğin 10 cm'sinde ortalama 6 sıra ilme atıldığı, ilme sıralarının arasında ise ortalama 13 sıra atkı atıldığı inceleme sırasında tespit edilmiştir. Tülünün kenarlarında 3 sıra kenar örgüsü bulunmaktadır (Bkz. Fotoğraf 4, 5, 6).



Fotoğraf 7. Örnek 3



Fotoğraf 8-9. Örnek 3'e Ait Detay



Fotoğraf 10. Örnek 3'e Ait Detay

Örnek No: 3

İnceleme Tarihi: 12.04.2019

Dokuma Tekniği: Filik veya Filikli

Dokumanın Yöresi: Karapınar

Dokumanın Kaç Yıllık Olduğu: Yaklaşık 60-70 yıllık

Dokumanın Kullanım Amacı: Yer yaygısı

Dokumanın Boyutları: 120 cm x 120 cm

Saçak Boyu: -

Kilim Örgüsü: -

	Çözümlü İpliği	Atkı İpliği	İlme İpliği
Hammaddesi:	Yün	Yün	Tiftik
İplik Katı:	2	2	Bükümsüz
İplik Büküm Yönü:	S	S	-
İplik Numarası:	El Eğirmesi	El Eğirmesi	-
Renk:	Mavi, Kırmızı, Yeşil	Mavi, Kırmızı, Yeşil	Mavi, Kırmızı, Yeşil

Açıklama: Türk düğümü ile dokunmuş olan örneğin Karapınar yöresine ait olduğu dokumada kullanılan renklerden ve sırt bölümündeki dokuma tekniğinden anlaşılmaktadır (Aytaç, 12.04.2019 tarihli görüşme). Desende kullanılan tiftiğe İç Anadolu Bölgesi'nde Filik adı verilmektedir. Bu nedenle dokuma da filik veya filikli olarak adlandırılmaktadır. Parlak uzun tiftik lifleri Ankara tiftik keçisinden elde edilmektedir. Dokuma 40 cm x 120 cm boyutlarında üç parça halinde dokunmuş, daha sonra dikilerek birleştirilmiştir. Mavi ve yeşil dokumaların her birinde 25 sıra ilme atıldığı, ilme sıralarının arasında ise 19-23 sıra atkı atıldığı inceleme sonucunda tespit edilmiştir. Kırmızı parçada ise 23 sıra ilme atıldığı, ilme sıralarının arasında ortalama 27 sıra atkı atıldığı görülmüştür. Tülünün kenarlarında 3 sıra kenar örgüsü bulunmaktadır (Bkz. Fotoğraf 7, 8, 9, 10).



Fotoğraf 11. Örnek 4



Fotoğraf 12-13. Örnek 4'e Ait Detay

Örnek No: 4

İnceleme Tarihi: 12.04.2019

Dokuma Tekniği: Çekili

Dokumanın Yöresi: Karapınar

Dokumanın Kaç Yıllık Olduğu: Yaklaşık 30-40 yıllık

Dokumanın Kullanım Amacı: Yer yaygısı

Dokumanın Boyutları: 108 cm x 170 cm

Saçak Boyu: 8 cm (Dokumanın sadece bir kenarında)

Kilim Örgüsü: 11 cm

Yatay Bordürün Eni/ Boyu: 5,5 cm x 108 cm

Dikey Bordürün Eni/ Boyu: 7 cm x 151 cm

	Çözgü İpliği	Atkı İpliği	İlme İpliği
Hammaddesi:	Yün	Yün	Yün
İplik Katı:	2	2	1
İplik Büküm Yönü:	S	S	-
İplik Numarası:	El Eğirmesi	El Eğirmesi	El Eğirmesi
Renk:	Krem	Krem	Kırmızı, Petrol Yeşili Açık Mavi, Açık Sarı

Açıklama: Dokuma esnasında atkı yolunda kamışlar konulup, hav ipleri sarılmış, bir sıra bittikten sonra kamış aradan çekilerek dokuma tamamlanmıştır. Dokuma iki parça halinde dokunmuş ve sonradan birleştirilmiştir. Zeminde yeralan motifler 15 cm x 13 cm, ortada yeralan göbek motifi ise 66 cm x 78 cm. boyutlarındadır. Örneğin 10 cm'sinde ortalama 17 sıra ilme atıldığı, ilme sıralarının arasında ise ortalama 3 sıra atkı atıldığı tespit edilmiştir. Dokuma daha eski görünmesi için güneşe maruz bırakılmış, ayrıca hidrojen peroksit içeren kimyasal açıcılar ile ipliklerin renklerinin solması sağlanmıştır (Bkz. Fotoğraf 11, 12, 13).



Fotoğraf 14. Örnek 5



Fotoğraf 15-16. Örnek 5'e Ait Detay

Örnek No: 5

İnceleme Tarihi: 12.04.2019

Dokuma Tekniği: Çekili

Dokumanın Yöresi: Karapınar

Dokumanın Kaç Yıllık Olduğu: Yaklaşık 30-40 yıllık

Dokumanın Kullanım Amacı: Yer yaygısı

Dokumanın Boyutları: 107 cm x 166 cm

Saçak Boyu: 13 cm (Dokumanın sadece bir kenarında)

Kilim Örgüsü: Bir kenarda 8 cm, saçak tarafında 4 cm

Yatay Bordürün Eni/ Boyu: 2,8 cm x 107 cm

Dikey Bordürün Eni/ Boyu: 6 cm x 141 cm

	Çözgü İpliği	Atkı İpliği	İlme İpliği
Hammaddesi:	Yün	Yün	Yün
İplik Katı:	2	2	1
İplik Büküm Yönü:	S	S	S
İplik Numarası:	El Eğirmesi	El Eğirmesi	El Eğirmesi
Renk:	Krem	Krem	Kırmızı, Koyu Kahve Krem, Açık Mavi, Açık Yeşil

Açıklama: Dokuma esnasında atkı yolunda kamışlar konulup, hav ipleri sarılmış, bir sıra bittikten sonra kamış aradan çekilerek dokuma tamamlanmıştır. Dokuma iki parça halinde dokunmuş ve sonradan birleştirilmiştir. Dokumanın zemininde yeralan ikili üçgen motifler 39 cm x 32 cm boyutlarındadır. Dokumanın alt kısmında yeralan, krem ve kahve renklerden oluşan bordür ise 8 cm x 83 cm. boyutlarındadır. Örneğin 10 cm'inde ortalama 18 sıra ilme atıldığı, ilme sıralarının arasında ise ortalama 3 sıra atkı atıldığı tespit edilmiştir (Bkz. Fotoğraf 14-15-16). Dokuma daha eski görünmesi için güneşe maruz bırakılmıştır. Ayrıca hidrojen peroksit içeren kimyasal açıcılar ile ipliklerin renklerinin solması sağlanmıştır (Bkz. Fotoğraf 17).





Fotoğraf 17. Örnek 5'e Ait Detay

## Sonuç

Geçmişten günümüze kadar bünyesindeki tüm özellikleri bozulmadan koruyabilen türleri olsa da kullanım ömrünü tamamlayan ve çağın gereksinimlerine cevap veremeyerek kültür erozyonuna uğramış birçok üründe olduğu gibi geleneksel dokumaların bazıları da maalesef bu durumdan olumsuz açıdan etkilenmiştir.

Geçmişte önceleri sadece kişisel ihtiyaç ve çeyiz için dokuma yapılırdı. Zaman içinde dokumaların ticaretinin yapılması ile birlikte bu geleneksel üretimlere müdahaleler yapıldı ve gelenekselliklerini kaybettiler. Tülü dokumalar ise Karapınar yöresinde satılmak için değil sadece kullanım amacı ve çeyiz amaçlı dokunurdu. Halı ve kilim dokumalar ile karşılaştırıldığında tülü dokumaların, dokuma tekniğinin çok fazla detaylı motif ve desen oluşturmaya imkân vermemesinden dolayı daha sade oldukları görülür. Aslında günümüz moda anlayışı içerisinde değerlendirildiğinde bu durum onları daha da sıra dışı kılmaktadır (Anonim, 1998: 100). Bu yüzden yerli ve yabancı turistlerin ilgisini çekmekte ve daha eski görünümlü ürünler tercih edilmektedir. Bu işin ticaretini yapan kişilerin dokumayı olduğundan daha yaşlı ve eski göstermek için ağartma uygulamaları yaptıkları bilinmektedir. İnceleme sırasında tülü dokumaların daha eski görünmeleri için kimyasal açıcılar ile iplik renklerine müdahaleler yapıldığı, tamir işleminde de bazı alanların orjinale sadık kalınmadan tamir edildiği görülmüştür. Ne yazık ki bu gibi uygulamalar elde kalan tülü örneklerinin geçmişten günümüze kadar gelmiş karakteristik özelliklerini yok etmekte ve yozlaşmalarına sebep

olmaktadır. Bu tür müdahaleler sadece o dokuma türüne değil aynı zamanda Türk kültür mirasına da çok ciddi zararlar vermekte ve ortada gelecek kuşaklara aktarılacak ürün bırakmamaktadır. Gelecek kuşaklara aktarılacak ürünlerin maddi anlamda çok kıymetli olması, son örnek olması ya da çok eski olmasına gerek yoktur. Bir döneme ait gündelik kullanım eşyalarının da gelecek kuşaklara aktarımı aslında sadece o dönemin kültürel ve sanatsal yapısı hakkında fikir vermez. Aynı zamanda o toplumun ekonomik ve sosyal yaşam biçimi hakkındaki bilgi ve belgeleri de içermektedir. Bu çalışmayı özgün kılan özellik Karapınar Tülü dokumaları arasından seçilen örneklerin bu bakış açısı ile incelenmesidir. Bu sebeple incelenen örnekler seçilirken müdahaleye maruz kalan örneklerle de yer verilmiştir.

“İnsan yaşadığını söyler” sözünü kanıtlayan tülü dokuma örneklerinden alınacak çok dersler vardır (Eti, 1987: 3-4). Bu örneklerle dikkatle bakılarak dokuma üretiminin günümüzdeki durumunu ve geleceğini belirlemek aslında yaşam biçimine bağlı gelişen bu üretimlerin şekillenmesindeki etkenleri göz önünde bulundurarak geleceğe taşımanın en doğrusu olduğunu kanıtlamaktadır.

## Kaynakça

Açıköz, H. (1984). "Türkçe'de Halı ve Halıcılık Terimleri", *Türk Dünyası Araştırmaları*, 32, İstanbul.

Anonim. (1998). *Tülü Halıları-Karapınar Yöresinin El Dokuması Halıları*, Vizyon Dekorasyon, İstanbul: Ünal Ofset A.Ş.

Arslan, S. (1996). "Halı Sanatına Özgün Bir Yaklaşım: Tülü", *Sanatsal Mozaik*, 1 (12), Cem Ofset.

Aytaç, B. (2019, 12 Nisan). Bayram Aytaç ile Tülü Üzerine Söyleşi, Bayram Aytaç'ın Tülü Atölyesi, Aksaray.

Balpınar Acar, B. (1982). *Kilim-Cicim-Zili-Sumak Türk Düz Dokuma Yaygıları*. İstanbul: Eren Yayınları.

Begic, H. N. (2016). "Orta Asya'dan Küçük Asya'ya Geleneksel Bir Sembol; Kepenek", *ÇKÜ Sosyal Bilimler Enstitüsü Dergisi*, 7 (2), 44-62.

Begic, H. Nurgül, (2012). "Konya Keçeciliğinde Çoban Kepeneği- Shepherd Kepenek in Konya Felting", *Milli Folklor*, 24 (94), 214-222.

Edgü, F. (1989). *Karapınar Tülü Halıları*. İstanbul: Ada Yayınları.

Ekici, M. (2004). "Bir Sempozyumun Ardından: Somut Olmayan Kültürel Mirasın Müzelenmesi". *Milli Folklor*, 16 (61).

Eti, E. (1987). "Karapınar Tülü Halıları", *Türkiyemiz*, 17 (52), İstanbul: Apa Ofset.

Hidayetoğlu, H. M. (1999). *Karapınar Tülü Dokumaları*, Yayımlanmamış Yüksek Lisans Tezi, Selçuk Üniversitesi, Sosyal Bilimler Enstitüsü, El Sanatları Eğitimi Anabilim Dalı, Konya.

İsimyeli, N. (1976). *Sanat Terimleri Ansiklopedisi*. 12. Ankara: Ankara Sanat Yayınları.

Önder, M. (1995). *Antika ve Eski Eserler Kılavuzu*. Ankara: Türkiye İş Bankası Kültür Yayınları. Genel Yayın No: 341, Sanat Dizisi: 46.

Öz, N. D. (2019). "Tülü Dokumaların Genel Özellikleri ve Bir Koleksiyon Örneği", *Avrasya Uluslararası Araştırmalar Dergisi*, 7 (16), 925-945.

Öztürk, C. (2014). *Geleneksel El Sanatları ve İstanbul'da Beş Yıldızlı Otellerdeki Uygulamalar*, Yayımlanmamış Yüksek Lisans Tezi, İstanbul Üniversitesi Sosyal Bilimler Enstitüsü, İstanbul.

Ünal, Z. G. (2014). *Kültürel Mirasın Korunması*, İstanbul.