

THE MASTERPIECE OF GAUGUIN: WHERE DO WE COME FROM? WHAT ARE WE? WHERE ARE WE GOING?

Altay Aldoğan*¹

* Arş. Gör. Balıkesir Üniversitesi, Güzel Sanatlar Fakültesi, Resim Bölümü, Balıkesir

Abstract

Paul Gauguin was born in Paris and during the journey that he set on for his pictorial quests; he left behind all his responsibilities in the civilized world and settled down among the natives of South Pacific. The main subject of his pictures is the description of his newly preferred lifestyle and while these descriptions bring the harmony between humans & nature to the forefront by a symbolic portrayal of the artist, they also represent a reflection of the artist's emotions that were shaped by a primitive lifestyle.

The work named "Where Do We Come From? What Are We? Where Are We Going?", which we analyze in this research, portrays the status and nature of humans on the globe and the discrepancies between them with a symbolic language. This portrayal aims at discovering the attributes made to the civilized & primitive world and portraying Gauguin's view of the world by relying on the questions included in the title of his work. Information about the artist have been gathered for this purpose by making a literature review, the symbolic meanings attributed to the objects, which were used in the painting, were analyzed in the light of this information and the message given by the work as a whole has been revealed.

Keywords: Paul Gauguin, Where Do We Come From? What Are We? Where Are We Going?, Analysis of Artwork, Review of Painting.

GAUGUIN'İN BAŞYAPITI: NEREDEN GELİYORUZ? NEYİZ? NEREYE GİDİYORUZ?

Özet

Paris'te doğan Paul Gauguin, resimsel arayışları için çıktığı yolculukta uygar dünyaya ait tüm sorumluluklarını geride bırakarak Güney Pasifik'in yerlileri arasına yerleşmiştir. Resimlerinin ana konusu, tercih ettiği yeni yaşam tarzının tasviridir ve bu tasvirler sanatçının sembolik anlatımıyla birlikte doğa-insan uyumunu öne çıkarırken Gauguin'in ilkel yaşayışla şekillenen duygularının da yansımasıdır.

Bu araştırmada analizi yapılan "Nereden Geliyoruz? Neyiz? Nereye Gidiyoruz?" isimli eser sembolik anlatımıyla insanın yeryüzündeki konumunu, doğasını ve bu ikisi arasındaki çelişkileri anlatmaktadır. Bu anlatım esnasında uygar ve ilkel dünyaya yapılan göndermelerin ortaya çıkarılması ve eserin isminde yer alan sorulardan yola çıkarak Gauguin'in dünyaya bakışının gözler önüne serilmesi amaçlanmaktadır. Bu amaç doğrultusunda literatür taraması yapılarak sanatçı ve eser hakkında bilgiler toplanmış, bu bilgiler ışığında resimde kullanılan öğelere yüklenen sembolik anlamlar çözümlenerek eserin bütünde verdiği mesaj ortaya çıkarılmıştır.

Anahtar Kelimeler: Paul Gauguin, Nereden Geliyoruz? Neyiz? Nereye Gidiyoruz?, Eser Analizi, Resim İncelemesi.

1.Giriş

*"Yavaş yavaş uygar insan kişiliğimden kurtuluyordum. Biri beni balta ile öldürüyor, yerime, daha temiz ve güçlü yeni bir insan koyuyordu"
(Gauguin, 1972:38).*

Mesleği borsacılık olan Paul Gauguin (1848-1903) içindeki resim yapma tutkusundan kopamamış, bu tutkusunu bir süre çalışma hayatıyla birlikte götürmüş; ancak 1883 yılında mesleğini, ailesini ve yaşadığı hayatı terk ederek sadece resim yapmak üzerine kurulu bir yaşayışı tercih ettiğini açıklamıştır. Sanatçı, tüm serüveninin ilk adımı olan bu radikal tercihi ve bu tercihin nedenlerini daha Fransa'dayken şu sözlerle belirtmiştir;

¹ Sorumlu Yazar email: aldoganaltay@hotmail.com / Doi: 10.22252/ijca.581310

“Bir gün, -hem de yakın bir gün-, sıcak deniz adalarının ormanlarına saklanacağım. Büyük bir coşku içinde gömüleceğim sessizlikte yalnız sanatımı yaşayacağım. Kendime, uygar Avrupa’da para üstüne dönen kavgalardan habersiz bir aile kuracağım. Tahiti’de, tropikal gecelerin büyümlü güzelliklerine dalıp, kendimden geçeceğim ve yalnızca kalbimin yumuşak müziğine kulak vereceğim” (Gauguin, 1972:115).

Gauguin, bu sözlerinin arkasında durarak altmış üç günlük bir yolculuktan sonra, 1891 yılında Tahiti’ye ulaşmıştır (Gauguin, 1972:115). Sanatçı; tanıştığı bu yeni yaşam tarzına uyum sağlamaya çalışmış, Avrupalı bir gezgin olmak yerine yerlilerden biri olmak için çabalamıştır. Ressam ve sanat tarihçisi Adnan Turani’nin deyişiyle “ilkel saflığı, kendi benliğini unutmaya sanatın sağlamlığını ve evrenselliğini, esinin ilkel kaynaklarını” (Turani, 2010:549) aramıştır. Bu noktada, sanatçıyı daha iyi tanımak için Gauguin’in Mahrem Günlük adıyla basılan kitabında yer alan, Achille Delaroche’e ait, şu ifadelerle bakılabilir;

“Gauguin ilkel doğaların ressamıdır; onları sever, onların sadeliğine sahiptir, onların çizimlerinin izlerine, biraz da aksi ve dik başlı naifliğine. Kışileri, bakir bitki örtüsünün işlenmemiş kendiliğindenliğini paylaşır. O yüzden göz zevkimiz için, neşeli yıldızlar altında Cennet’in özgür hayatının keyfini süren bu tropik bitki örtüsünün zenginliklerini yüceltmesi son derece mantıklıdır” (Gauguin, 2001:35).

Delaroche’un sözleri, Gauguin’in ilkel dünyaya ve doğaya olan duygularını yansıtırken ressam Jon Thompson’un şu ifadeleri, sanatçının arayışlarına dair önemli ipuçları içermektedir;

“Tahiti’de Gauguin “eski tanrıların” egemenliği altında “asıl cenneti” –Hristiyan dünyasının tenkite dayalı ahlakçı ve çürümeye yüz tutmuş otoriter anlayışından uzak bir Cennet Bahçesi’ni– aramıştı. Orada aradığı şeyi bulduğunu ve bunun onu canlandırdığını, onun “kendi gerçeğine” girmesine izin verdiğini açıklamıştı” (Thompson, 2014:66).

Sanatçının yaşadığı topraklara ve ilkel yaşayışa bakışının anlatıldığı, Delaroche ve Thompson’un bu sözleri hem Gauguin’i hem de resimlerini anlamak için oldukça önemlidir. Ayrıca bu sözler, sanatçının resimlerinde yer alan ve sembolik anlatımla vurgulanan ilkel ve uygar yaşama dair göndermelerin kaynağını da gözler önüne sermektedir. Bu sebeple, bu araştırmanın konusu olan “Nereden Geliyoruz? Neyiz? Nereye Gidiyoruz?” isimli eserin; yerlilerin hayatından hareketle, illiklik ve bireyin özüne dönüşü bağlamında incelenmesi çalışmanın problemini oluşturmaktadır.

2.Yöntem

Betimsel yöntemin kullanıldığı bu çalışmada literatür taraması yapılarak sanatçı ve eser hakkında bilgiler toplanmıştır. Bu bilgiler ışığında “Nereden Geliyoruz? Neyiz? Nereye Gidiyoruz?” isimli eserde kullanılan sembolik anlatım yer yer Hristiyan ikonografisiyle ilişkilendirilmiş, yer yer de sanatçının öznel anlamlar içeren anlatımı üzerinden değerlendirilmiştir. Bahsedilen öznel anlatımların doğru yorumlanabilmesi için sanatçının ilkel yaşama ait gözlem ve deneyimlerinin yer aldığı günlük ve mektuplarından da yararlanılmıştır.

3.Bulgular ve Yorum (Eser İncelemesi)



Görsel 1. Paul Gauguin, Nereden geliyoruz? Neyiz? Nereye gidiyoruz?, Tuval üzerine yağlı boya, 139.1x374.6 cm, 1897-98, Museum of Fine Arts, Boston.

<https://www.mfa.org/collections/object/where-do-we-come-from-what-are-we-where-are-we-going-32558> (Erişim Tarihi:16.06.2019)

Görsel 1'de yer alan "Nereden Geliyoruz? Neyiz? Nereye Gidiyoruz?" isimli eser, Gauguin'in ilkel dünyayı resimlediği çalışmalarından biri olmasına karşın, insanın varoluşu ve doğası üzerine kimi iddialar içermesi yönüyle diğer çalışmalarından ayrılır. İzleyicinin resim karşısında edindiği ilk izlenim, ilkel yaşam tarzının sıradan bir anının resmedildiğidir; ancak eser dikkatle incelendiğinde bu izlenim yerini soru işaretlerine bırakacaktır. Bu belirsizliği oluşturan en önemli etken, kompozisyonu oluşturan öğelerin oldukça dağınık ve ilişkisiz olmasıdır. Bu sebeple eseri anlayabilmek için resimde kullanılan elemanların her birine yüklenen sembolik anlamların peşine düşülmelidir. Bu noktada; ilk bakılacak, resmin neredeyse ortasında dikey bir şekilde duran ve resmi ikiye bölen figürdür (bkz. Görsel 2). Resmin merkezinde yer alan bu figür kollarını yukarıya doğru uzatmış şekilde daldan meyve koparmakta ve bu hareketiyle Eski Ahit'te (Kutsal Kitap, 2014:3) anlatılan yasak meyvenin Havva tarafından koparılmasını akla getirmektedir. Bahsedilen kaynak, Havva için söylenen "Meyveyi koparıp yedi. Yanındaki kocasına verdi, o da yedi" sözleriyle, ilk günaha ortaklık eden ikinci bir figürden, Âdem'den bahseder (Kutsal Kitap, 2014:3); ancak Âdem ve Havva imgesi bu resimde tek figür üzerinden anlatılmıştır. Ayrıca, Görsel 2'de yer alan bu figürün cinsiyeti hakkında net bir şey söylemek de mümkün değildir. Bu konuyla ilgili olarak sanat tarihçisi Ingo F. Walter'ın şu sözlerine bakılabilir;

"Çift cinsiyetlilik çok eski bir kavramdır: İncil'deki, Havva'nın Âdem'in kaburga kemiğinden yaratılması öyküsü bile buna bir örnektir... Paul Gauguin de, uzaklarda yaşadığı cennet adasında, farklı cinsiyetleri birbirine karıştırıp birleştirmeyi incelemek ya da en azından, böyle bir birleşmeyi düşlerinde ve resimlerinde gerçekleştirmek için istemediği kadar zamana sahipti" (Walter, 1997:50).

Walter'ın sözleri, sanatçının Âdem ve Havva'yı cinsiyetsiz olarak tek figür üzerinden anlatmasının sebebi olarak gösterilebilir. Bu konuyla ilgili olarak Gauguin'in yerli insanların cinsiyetleri üzerine söylediği şu sözler de oldukça önemlidir;

"Hayvanlarda olduğu gibi, bu çıplak kabilelerde de cinsiyet ayırımı, bizim toplumumuza oranla çok daha az belirlidir... Biraz erkekçe, biraz dişice, karma bir görünüş içinde, erkek ve dişi, aynı işleri, aynı benimseyiş ve soğukkanlılıkla beraberce yapıyor" (Gauguin, 1972:34-35).

Gauguin'in bu sözleri, uygar dünyanın aksine ilkel yaşantı biçiminde kadın ve erkeğin rollerinin birbirinden pek ayrılmadığını gösterir ve bu durum, sanatçının özellikle yerlileri betimlediği resimlerinde yer alan figürlerin hem erkek hem de dişi görünüşlerinin asıl sebebini oluşturmaktadır.

Görsel 2'de yer alan, Âdem ve Havva ile ilişkilendirilen figürün daldan kopardığı meyve, dini kaynaklara göre günahın ve dünyada çekilen acıların başlangıcını temsil etmektedir (Kutsal Kitap, 2014:4). Resimde; önünde kediler, arkasında keçi bulunan ve elindeki meyveyi ısırmakta olan kız çocuğunun olduğu bölüm (bkz. Görsel 3) bu temsili destekleyecek kimi ipuçlarına sahiptir. Bu ipuçlarına bakmak gerekirse; öncelikle kedilerin hem beyaz renkte hem de yavru olması sebebiyle masumiyeti sembolize ettiği ve bu masumiyetin oturan çocukla özdeşleştirilebileceği görülür. "Signs and Symbols in Christian Art" kitabının yazarı George Ferguson (1954:19), keçinin Rönesans resimlerinde bir sembol olarak günahkârları dürüstlerden ayırmak için kullanıldığından bahseder. Bu referansla birlikte bakıldığında kız çocuğunun yasak meyvenin ağacından yiyerek günahkâr olması ile keçinin önünde oturması tesadüf değil, aksine meyve ve günah arasındaki ilişkiyi güçlendirmek amacıyla yapılmış bilinçli bir tercih olduğu açıkça görülür.



Görsel 2-3. Paul Gauguin, Nereden geliyoruz? Neyiz? Nereye gidiyoruz? (Detay)

<https://www.mfa.org/collections/object/where-do-we-come-from-what-are-we-where-are-we-going-32558> (Erişim Tarihi:16.06.2019)

Eserde yer alan ve dini kaynaklarla bağlantılı olarak bahsedilen imgelerin anlattığı hikâyeye, resmin ana mesajına önemli katkı sağlayacaktır. Bu açıdan bakılırsa resimde şüphesiz bir şekilde okunan “Âdem/Havva”, “yasak meyve” ve “ilk günah” üçlüsü; Eski Ahit, “Yaratılış” (Kutsal Kitap, 2014:3) bölümünde bahsedilen, Tanrı'nın doğuda yarattığı cennet bahçesinin ortasında yer alan ve meyvesinin yenmesi yasaklanan “iyiyle kötüyü bilme ağacı”nı işaret eder. Bu bölümde “o ağacın meyvesini yediğinizde gözleriniz açılacak, iyiyle kötüyü bilerek Tanrı gibi olacaksınız” (Kutsal Kitap, 2014:3) diyen yılanın sözleri üzerine Havva'nın meyveyi yediği ve eşine de yemesi için uzattığı anlatılmaktadır. Sonuç olarak; cinsiyetlerinin farkına varan Âdem ve Havva, işledikleri suçtan dolayı Tanrı tarafından cezalandırılarak bu bahçeden kovulmuştur. Bu resimde “iyiyle kötüyü bilme ağacı”ndan koparılan meyve; günahı temsil etmesinin yanında, aynı zamanda edinilen bir bilgiyi göstermekte ve edindikleri bu bilgi işledikleri günahın da temelini oluşturmaktadır. Bu noktaya kadar resimle kurulan paralelliklere karşın bahsedilen “bilgi”, kutsal hikâyedeki anlamından önemli ölçüde ayrılır. Bu konuda “Where Do We Come From? The Molecular Evidence for Human Descent” kitabının yazarları Jan Klein ve Naoyuki Takahata şunları söyler;

“Ağaç bağlamında “bilgi” kelimesi, Gauguin'e göre, bir kimseyi cinsel olarak tanıyan birinin arkaik anlamında anlaşılmalı, daha ziyade felsefe, bilim, teknoloji gibi evrenin doğası hakkındaki iddiaları içeren modern çağrışımda anlaşılmalıdır” (Klein & Takahata, 2002:7).

Klien ve Takahata (2002:7) Gauguin'in resminde eleştirel bir yaklaşımla ele alınan bilginin, doğa-insan arasındaki uyumu yok edeceğini ve medeni toplumlarla bağlantı kurularak kötülüklerin temeli olduğunu ileri sürer. Bu noktada, Gauguin'in modern toplumlardan kaçarak ilkel hayatın bir parçası olma çabası resimde verilen mesajla örtüşürken, resimdeki cennet metaforu da sanatçının bu topraklara karşı duygularının yansımasıdır.



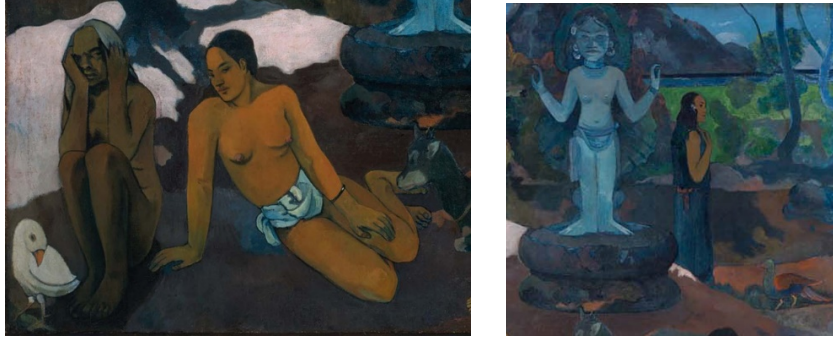
Görsel 4. Paul Gauguin, Nereden geliyoruz? Neyiz? Nereye gidiyoruz? (Detay)

<https://www.mfa.org/collections/object/where-do-we-come-from-what-are-we-where-are-we-going-32558> (Erişim Tarihi:16.06.2019)

Kutsal kitaplarla kurulan ilişkiden sonra resmin sağında görülen, yeni doğmuş bebek insanın bireysel olarak varoluşunu anlatmaktadır ve yerde yatan bebekten başlayarak sola doğru gidildiğinde sırasıyla önce meyve yiyen bir kız çocuğu, genç bir kadın ve artık hayatının sonuna gelmiş bir yaşlı görünmektedir (bkz. Görsel 4). Bu sıralama, doğrusal bir zaman çizgisi gibi düşünülürse insanın doğumundan ölümüne giden süreci anlatmaktadır ve Batı uygarlıklarında soldan sağa okunan yazının tam aksi şekilde okunabilmesi Gauguin'in reddettiği uygar yaşama bir göndermedir. Bu noktada, Gauguin'in Batı uygarlığıyla olan ilişkisi şu sözlerle açıklanabilir;

“Gauguin, çağına olduğu kadar, greko-latin uygarlığımıza ve usçuluğumuza karşı çıkmaktadır. Bir barbar, Rousseau'nun gözdesi "İyi Yabanıl" olmak istemektedir ve bu ilkel yaşama dönüş, Gauguin'in zamanında henüz çekirdek halinde olan sanayi uygarlığına karşı çoğumuzun hissettiği tiksintinin bir habercisidir” (Cassou, 1999:82).

Özellikle Görsel 5'te yer alan yaşlı kadın ve yanında oldukça genç görünümüyle şuh bir şekilde oturan kadın yaşam ve ölüm arasındaki ilişkiyi çarpıcı bir şekilde göstermektedir. Sanatçı, bu ilişkiyi yaşlı kadının cenine benzer pozisyonda durmasıyla bir kez daha vurgulamıştır. Sanat tarihçisi Dario Gamboni (2014:115), yaşlı kadının bu pozunun bir döngüyü ifade ettiğini söylemektedir. Son olarak bu vurguyu, resmin en solunda bulunan beyaz bir kuş ayakları arasında bir kertenkele tutarak yapar (bkz. Görsel 5) ve bu durum yaşam-ölüm arasındaki sonsuz döngüyü simgelemektedir. Yazar Hope D. Werness'in “Kuşun türünü kesin bir şekilde tanımlamak mümkün olmasa da, muhtemelen bir ruh sembolüdür, bu yüzden kuş ve kertenkele kombinasyonunun, bitmeyen doğum/ölüm/yeniden doğuş döngüsünü sembolize ettiği düşünülebilir” (Werness, 2006:193) sözleri de bu fikri destekler niteliktedir.



Görsel 5-6. Paul Gauguin, Nereden geliyoruz? Neyiz? Nereye gidiyoruz? (Detay)

<https://www.mfa.org/collections/object/where-do-we-come-from-what-are-we-where-are-we-going-32558> (Erişim Tarihi:16.06.2019)

Geri planda görülen tavus kuşu (bkz. Görsel 6) ise özellikle Rönesans tablolarında ölümsüzlük anlamına gelmektedir. Ferguson (1954:23), bu sembolizmin sebebinin tavus kuşunun etinin çürümediğine dair efsanevi inançtan kaynaklandığını söyler. Bu resimde ise tavus kuşunun kuyruğunun olmadığı görülür hatta bu sebeple tavus kuşu olup olmadığı bile şüphelidir; ancak Klien ve Takahata'ya (2002:7) göre tavus kuşunun tüy dökme mevsiminden sonra tüylerinin tekrar çıkması diriliş anlamına gelmektedir. Bu da resimdeki en sık rastlanan yaşam-ölüm vurgusu ile örtüşür.

Resme bütün olarak bakıldığında türsel farklılığa rağmen insanlar ve hayvanların eylemlerindeki benzerlikler dikkat çekmektedir. Bu noktada, sanatçının yerliler için söylediği "Bütün işleri uyumak, düş kurmak, sevmek, sevişmek, şarkı söylemek ve dua etmek" (Gauguin, 1972:47) sözleri, yerli insanlar ve hayvanların yaşam tarzları arasındaki kimi benzerliklerin gözler önüne serilmesi açısından önemlidir. Hayvan ve insan arasında kurulan bu paralelliğe rağmen resimde yer alan mavi heykel (bkz. Görsel 6) yerel halkın inanç sistemini işaret ederken insanın hayvandan ayrılan önemli bir yanını da vurgular. Ayrıca heykel, yaşam-ölüm döngüsünün öne çıkarıldığı bu resimde ölümden sonraki ruhsal yolculuğu temsil etmektedir. Gauguin'in, bir mektubunda bu heykelden "öte taraf" sözleriyle bahsetmesi bu durumun kanıtı olarak gösterilebilir. (Gauguin, 1922:97)



Görsel 7. Paul Gauguin, Nereden geliyoruz? Neyiz? Nereye gidiyoruz? (Detay)

<https://www.mfa.org/collections/object/where-do-we-come-from-what-are-we-where-are-we-going-32558> (Erişim Tarihi:16.06.2019)

Son olarak; resmin sağında yer alan ve birbirlerine sarılmış halde konuşmakta olan iki figür (bkz. Görsel 7) aynı zamanda resimde iletişim halinde olan tek gruptur. Gauguin (1922:95), Georges Daniel de Monfried'a yazdığı mektubunda, mor giysili bu iki figürü kaderlerini düşünmeye cesaret edenler olarak nitelendirmektedir. Bu nitelendirme, esere bütün olarak bakıldığında Görsel 2'de yer alan figür ile yaratılış efsanesi arasında kurulan ilişkiyi ve bu ilişkinin temsil ettiği modern yaşamı akla getirir. Figürlerin arkasında yer alan koyu lekenin yarattığı

kasvetli atmosfer ve figürlerin yüz ifadelerindeki endişe, sanatçının modern yaşama olan eleştirel tavrını göstermektedir. Ayrıca Görsel 7’de yer alan ve hayretle bu iki figüre bakan, sırtı dönük devasa boyutlu figür izleyicinin bakışının bu noktaya yönelmesini sağlar.

Eser incelenirken kompozisyonu oluşturan ancak anlamı açık bir şekilde okunmayan ve okunması için herhangi bir ipucu da bulunmayan öğelere hiç değinilmemiştir. Walter tarafından “...belirli bir şey betimlemenin ya da açıklamanın ötesinde, ilişkili oldukları kimi konulara ilişkin birer gösterge olmaları açısından resmin içinde yer alıyorlar” (Walter, 1997:80) ifadeleriyle bahsedilen bu öğeler, sembolik anlamdan ziyade resmin genel atmosferinin kurulmasına katkı sağlamaktadır. Özellikle, bahsedilen bu atmosferi oluşturan mekân-figür ilişkisi, taşıdığı sembolik anlamın ötesinde izleyiciye düşsel bir sahne sunmakta ve Gauguin’in bu topraklara dair hayalini de gözler önüne sermektedir.

4.Sonuç

“Nereden Geliyoruz? Neyiz? Nereye Gidiyoruz?” isimli eser ilkel yaşantının bir tasviri olmasının yanında, resimde yer alan öğelere yüklenen sembolik anlamlarla bir yaşam felsefesinin de ilanıdır. Bu sebeple, resimde kullanılan elemanlar bir gösterge olarak değerlendirilmiş ve resmin tam olarak anlaşılması için bu göstergelerin yan yana geldiğinde nasıl bir anlamsal bütün oluşturduğuna bakılmıştır. Bu bakış ışığında, resmin isminden de anlaşılacağı gibi insanın varoluşu ile ilgili çok temel sorular soran sanatçının; insanın yeryüzündeki konumunu, doğasını ve bu ikisi arasındaki çelişkileri metaforlar kullanarak anlattığı görülür. Bu anlatımın işaret ettiği en önemli nokta; ilkel yaşayışın yüceltilmesi ve modern yaşam tarzımızın kökenlerini oluşturan bilgiye sahip olarak özümüzden uzaklaştığımız mesajıdır. Resmin verdiği bu mesaj oldukça öznel bir niteliğe sahiptir ve bu mesajın kaynağı Gauguin’in ilkel yaşayışta bulmayı umduğu ama hiçbir zaman ulaşamadığı “cennet” arayışıdır. Bu sebeple “Nereden Geliyoruz? Neyiz? Nereye Gidiyoruz?” isimli eser, Gauguin’in; ilkel dünyada bulunduğu değil bulmayı umduğu bir hayalin tasviri, değişen dünya görüşünün belgesi ve Fransa’dan Tahiti’ye uzanan serüveninin de son sözüdür.

5.Kaynakça

1. Cassou, J. 1999. Sembolizm Sanat Ansiklopedisi. (Ö. İnce, & İ. Usmanbaş, Çev.) İstanbul: Remzi Kitabevi.
2. Ferguson, G. 1954. Signs & Symbols in Christian Art. New York: Oxford University Press.
3. Gamboni, D. 2014. Paul Gauguin : The Mysterious Centre of Thought. (C. Miller, Çev.) London: Reaktion Books.
4. Gauguin, P. 1922. The Letters of Paul Gauguin. (R. Pielkovo, Çev.) New York: Dodd, Mead and Company.
5. Gauguin, P. 1972. Noa Noa. (K. Kandaş, Çev.) İstanbul: Yankı Yayınları.
6. Gauguin, P. 2001. Mahrem Günlük. İstanbul: İthaki Yayınları.
7. Klein, J., & Takahata, N. 2002. Where Do We Come From? The Molecular Evidence for Human Descent. New York: Springer.
8. Kutsal Kitap. 2014. Kitabı Mukaddes Şirketi ile Yeni Yaşam Yayınları.
9. Thompson, J. 2014. Modern Resim Nasıl Okunur. (F. C. Çulcu, Çev.) İstanbul: Hayalperest Yayınevi.
10. Turani, A. 2010. Dünya Sanat Tarihi. İstanbul: Remzi Kitabevi.
11. Walter, I. F. 1997. Paul Gauguin 1848-1903: Yeryüzü Cennetinin Peşinde. (A. Antmen, Çev.) İstanbul: ABC Kitabevi A.Ş.
12. Werness, H. B. 2006. Continuum Encyclopedia of Animal Symbolism in World Art. New York: Continuum International Publishing Group.