

GENEL OLARAK ÖZÜRLÜLERE YÖNELİK ÇALIŞMALAR VE İSMEK ÖRNEĞİ

Prof. Dr. Sedat MURAT*

ÖZET

İnsan hakları ve sosyal güvenlikle ilgili düzenlemeler tüm insanlığı kapsamakla birlikte, kadınlar, çocuklar ve özürllüler gibi özel olarak korunması gereken bazı gruplar için özel düzenlemelere gidilmiştir.

Küreselleşmenin geliştiği ve yerel yönetimlerin önemli fonksiyonlar yüklediği günümüzde özürllülere yönelik önemli iyileştirici gelişmelere de tanık olmaktadır.

Ülkemizde özürllülerin korunmasına yönelik olarak genel yasaların dışında yerel yönetimlere de bu alanda bazı imkanlar tanıyan yasal düzenlemelere gidilmiştir.

İstanbul Büyükşehir Belediyesi Sanat ve Meslek Eğitimi Kursları (İSMEK) bünyesinde toplumun her kesiminin yanı sıra dezavantajlı gruplar içinde yer alan özürllülere de eğitim verildiği görülmektedir.

Anahtar Kelimeler: Özürllüler, yerel yönetimler, eğitim.

ABSTRACT

THE GENERAL WORK AIMED AT THE DISABLED AND THE ISMEK EXAMPLE

Although laws related to human rights and social security comprises the whole of humanity, there are specific regulations regarding groups like women, children and the disabled who are in need of special protection.

In light of the increased globalization and the more extensive tasks that the local governments shoulder, we are witnessing important improvements for the disabled.

Apart from the general laws in Turkey aimed at the protection of the disabled, there are also regulations providing the local governments with some leeway in dealing with the issue.

Istanbul Municipality Art and Occupation Education Institutions (ISMEK) gives education to the general public and to disadvantaged groups like the disabled.

Key Words: Disabled, local governments, education.

GİRİŞ

İnsan odaklı bir kültüre sahip olmamız nedeniyle özürllülerle ilgili olarak toplumumuzda geçmişten günümüze ciddi boyutlarda bir sorun yaşanmamasına karşın, bu konuda günümüzün gelişmiş batılı ülkelerinin geçmişlerinin pek de temiz olmadığı ve 18. yüzyıl sonlarına kadar zihinsel veya fiziksel bazı özürllülerin cadı oldukları düşüncesiyle yakıldıkları ve yok edildikleri bilinmektedir.

Sanayi toplumlarında ortaya çıkan birçok soruna çözüm bulunurken, özürllülerin sorunları genellikle hep göz ardı edilmiştir. Ancak küreselleşmenin geliştiği ve yerel yönetimlerin önemli fonksiyonlar yüklediği günümüzde ise özürllülere yönelik önemli iyileştirici gelişmelere de tanık olmaktadır.

Sivil toplum örgütlerinin önem kazanması ve toplum bilincinin artmasına paralel olarak sosyal sorumluluk bilinciyle yerel yönetimlerin özürllülere yönelik faaliyetleri artmıştır. Ayrıca bu alanlarda yerel yönetimlere bazı yasal sorumluluklar da yüklenmiştir.

Toplumsal ve yasal alandaki gelişmeler doğrultusunda gerek İstanbul Büyükşehir Belediyesi gerekse İSMEK özürllülere yönelik önemli hizmetlerde bulunmaktadır.

Bu çalışmada İSMEK'in özürllüler merkezlerinde, özürllülere yönelik olarak yürütmüş olduğu eğitim çalışmaları ve bu eğitim çalışmalarının yapısı üzerinde durulmaktadır.

* İstanbul Üniversitesi, İktisat Fakültesi, ÇEEİ Bölümü.

İSMEK'in özürllülere yönelik eğitim çalışmaları incelenmeden önce genel olarak İSMEK ve İSMEK'in toplam eğitim faaliyetlerine kısaca değinilecektir. Bu sayede toplam kursiyerler ile özürllü kursiyerlerin genel özelliklerinin daha net bir şekilde anlaşılması ve karşılaştırılması imkan dahiline girmiş olacaktır.

I. KAVRAMSAL YAKLAŞIM VE ÖZÜRLÜLERE YÖNELİK ÇALIŞMALAR

Özürllülerle ilgili olarak farklı kavramlar kullanılabilmele birlikte önemli olan husus, özürllüler konusuna devletin, toplumun, sivil toplum örgütlerinin ve bu arada yerel yönetimlerin nasıl yaklaştıklarıdır.

Özellikle batı dünyasında uzun yıllar özürllülere yönelik olarak olumsuz bir tutum sergilenmişken, son yıllarda ise bu konuda bir çok uluslar arası kuruluşun önemli roller üstlendikleri görülmektedir.

Bu kısımda özürllülük kavramı, türleri ve özürllülerle ilgili olarak yapılmış çalışmalar ele alınacaktır.

A. ÖZÜRLÜ KAVRAMI

Özürllülük konusunda değişik kaynaklarda çoğunlukla da aynı anlama gelecek şekilde farklı kavramlar kullanılmaktadır. Bunlar arasında en sık rastlanılanları ise "bozukluk", "engelli", "özürllü" ve "sakat" kavramlarıdır. Bu kavramlar üzerinde henüz bir anlaşma sağlanamamıştır ve tek bir anlam için farklı durumlarda farklı kavramlar kullanılmaktadır.

Özürllülükle ilgili kavram konusunda Türkçe'nin yanı sıra birçok dilde de yaklaşık olarak aynı anlama gelen birden fazla sözcük bulunmaktadır. Örneğin Türkçe'de genel düzeyde engelli, özürllü, sakat sözcükleri aslında aralarında anlam farkları olduğu halde aynı anlama gelmek üzere kullanılmaktadır. Genelde tüm engelliler için yaşanan bu karmaşa belirli engelli kümeleri için de geçerlidir. Örneğin kör, âma, görme engelli, görme özürllü, az gören, vb. Bu sözcükler değişik

anlamlar taşıdıkları gibi yer yer aynı anlama gelmek üzere de kullanılabilirler. Bu da bir zihin karışıklığı oluşturabilmektedir¹.

Özürllülüğün her zaman her yerde geçerli ölçülerle tanımını yapmanın bir hayli güç olmasından gerek literatürde çok değişik tanımları vardır. Birleşmiş Milletler Sakat Hakları Bildirgesinde "Kişisel ya da sosyal yaşantısında kendi kendisine yapması gereken işleri (bedensel ya da sonradan olma) her hangi bir noksanlık sonucu yapamayanlar" sakat olarak tanımlanmaktadır.

Özürllü sözcüğü genelde hareket yeteneği sınırlanmış bireyi çağrıştırmaktadır. Hareket yeteneğini sınırlayan nedenler ise doğuştan getirilen, doğum sırasında karşılaşılan ya da sonradan yaşanan bir hastalık veya kaza sonucu ortaya çıkan bir işlev bozukluğundan kaynaklanıyor olabilir. Hareket yeteneğinin kısıtlı olması, başlı başına bir engellilik midir? Eğer öyle ise hepimizin yapamadığı, beceremediği bir iş ya da eylem yok mudur, yaşamda? Özürllülük günlük yaşama katılmayı engelleyen, fiziksel işlevlerdeki bir sınırlılık hali olarak değerlendirilmelidir. Gerçekte önemli olan, bazı işlevlerin yerine getirilmesinde karşı karşıya kalınan bir fiziksel sınırlılığın olması değil, bunları "kompanse" edecek destek sistemlerinden yoksun kalmaktır. Eğer bir gözlükle, var olan görme yetersizliğini rahatlıkla giderebiliyor ve işlerinizi görebiliyorsanız bir sorunuz yok; ancak geri kalmış bir köyde ya da yörede bu gözlüğe ulaşamıyorsanız, ciddi bir sorunla karşı karşıyasınız demektir. O halde özürllülük çoğu zaman değişken bir konudur. Başka bir deyişle nerede ve nasıl karşılaşıcağınıza bağlı olarak sonuçları değişen bir durumdur².

Özürllülüğü: "doğuştan veya sonradan herhangi bir nedenle bedensel, zihinsel, ruhsal, duyuusal ve sosyal yeteneklerini çeşitli derecelerde kaybetmesi nedeniyle toplumsal yaşama uyum sağlama ve günlük gereksinimlerini karşılamada güçlükleri olan ve korunma,

¹ Kasım Karataş, **Engellilerin Toplumla Bütünleşme Sorunları, Bir Sosyal Politika Yaklaşımı**, <http://www.sosyalhizmetuzmani.org/engellitoplum.htm>.

² A.m.

bakım, rehabilitasyon, danışmanlık ve destek hizmetlerine ihtiyaç duyan kişi” olarak tanımlamak mümkündür³.

Özürlülüğün tanımında bazı sosyal faktörlerin dikkate alınması gerekmektedir. Bu faktörleri aşağıdaki gibi sıralayabilmek mümkündür⁴.

- Bakıma muhtaçlık,
- Çalışabilirlik,
- Sosyal hayata uyumun sağlanabilmesi,
- Ulaşılabilirlik ve erişilebilirlik.

B. ÖZÜRLÜLÜK TÜRLERİ

Hangi türden olursa olsun, özürlülüğün nedenlerini genel olarak dört ana başlık altında toplayabilmemiz mümkündür. Bunlar;

- Doğum öncesi nedenler.
- Doğum sırasındaki nedenler.
- Doğum sonrasındaki nedenler.
- Kazalar, mental geriliğin oluşumunda duygusal ve sosyal faktörler, savaşlar ve doğal afetler gibi diğer nedenleri sayabiliriz.

Özürlülük türlerini ise ana hatlarıyla dört grupta toplayabiliriz. Bu dört grup ve kapsadıkları türler kısaca aşağıda açıklanacaktır.

1. Bedensel Özürlü

Bedensel özürlülük, insan yapısı ve biçiminin fiziksel yönlerinde herhangi bir bozukluk veya eksiklik oluşturarak yine onun bedensel yeteneklerini engelleyen veya bütünüyle kaldıran özürlülük türüdür. Bedensel özürlülüğün hem körlük, topallık, çolaklık, sağrılık, kekeme

gibi görülebilen hem de sara, astım, kalp hastalıkları gibi görülemeyen yönleri bulunmaktadır⁵.

2. Zihinsel Özürlü

Zeka; doğuştan var olan ve hayat boyunca deneyimlerle gelişen problem çözme gücüdür. Bu güçle insan kendisini ve çevresini anlar, olayları muhakeme eder, sonuçlar çıkarır ve uyumla hayatını devam ettirir.

Zihinsel Engellilik; doğum öncesi, doğum sırası ve doğum sonrasında çeşitli nedenlere bağlı, genel zihinsel işlevlerde normallerden önemli derecede gerilik ve bunun yanı sıra uyumsuz davranışlarda da yetersizlik gösterme durumu olarak tanımlanmaktadır.

Zihinsel engelliliği yaratan birçok sebep vardır. Bunlar, annenin hamileyken ya da bebeğin geçirdiği hastalıklar, beslenme bozuklukları, çevre, beyinde oluşan hasarlar, kromozomlardaki anormalliklerdir. Bu faktörler genel anlamda zihinsel engele yol açan faktörlerdir⁶.

3. Psikolojik Özürlü

Değişik nedenlerle ruhi ve akli yapısında, hayatın gereklerine uymayacak düzeyde devamlı olarak beceri ve fonksiyon kaybı gösteren ruhsal özürlü bir kişiye akıl veya ruh hastası denmektedir.

Ruhi bozukluk belirtileri yavaş fakat belirgin normal dışı davranışlar halinde ortaya çıkmaktadır. Anormallikler daha fazla, değişen davranışlarda, giyim tarzında, saçma ve yersiz konuşmalarda, ifrat ve tefrit arasında öfke, korku, kaygı, aşırı sevinç veya üzüntü şeklinde seyreden duygularda, birbirine zıt düşünce ve fikirlerde, akıl ve mantıkla bağdaşmayan görüş açıklamalarında, bozulan uyku düzeninde gelip giden bilinçte görülmektedir⁷.

Psikolojik nedenlerin önemli bir kısmı, aile içinde yaşanan olumsuz olaylardır. Aile içindeki çatışmalar çocuğun daha çok çekingen, utangaç olmasına yol açar. Ayrıca, yaşanan ani şoklar, kazalar ya da

³ İşleri Bakanlığı Büyükşehir Belediyeleri Özürlü Hizmet Birimleri Yönetmeliği, Resmi Gazete Tarihi: 16/08/2006. Sayısı: 26260

⁴ Ali Seyyar; **Özürlülere Adanmış Sosyal Politika Yazıları**, Adapazarı: Adapazarı Büyükşehir Belediyesi Yayını, 2006, s. 18-23.

⁵ Ali Seyyar; **Sosyal Siyaset Açısından Özürlülüğe Karşı Mücadele**, İstanbul: Türdav A.Ş., 2001, s. 23.

⁶ <http://www.sosyalhizmetuzmani.org/zihinselengelliler.htm>

⁷ Seyyar, Sosyal Siyaset Açısından Özürlülüğe...a.g.e., s. 34.

sevdiğini kaybetme gibi durumlarda konuşma engelini yaratan faktörler psikolojik nedenler arasında yer alır.

4. Birden Fazla Özürlü

Kişinin herhangi bir fiziki özür lülüğünün yanında kör, sağır veya zihinsel-ruhsal yönden özür lü olması durumunda, birden fazla özür lü bulunmaktadır. Hem bedensel, hem de zihinsel yönden özür lü olanlar da, birden fazla özür lü olanlar grubuna girmektedir.

C. ULUSLAR ARASI KURULUŞLARIN ÖZÜRLÜ KAVRAMINA YAKLAŞIMLARI

İnsan hakları ve sosyal güvenlikle ilgili düzenlemeler tüm insanlığı kapsamakla birlikte, kadınlar, çocuklar ve özür lüler gibi özel olarak korunması gereken bazı gruplar için özel düzenlemelere gidilmiştir.

Engellilik ile ilgili teorik yaklaşımlardan kaynaklanan ya da bu yaklaşımlara yol açan bazı uluslararası kuruluşların engellilik tanımları şöyledir:

1. Dünya Sağlık Örgütü'nün Yaklaşımı

Dünya Sağlık Örgütü (WHO) özür lü, diğer bir ifadeyle özür lülük kavramını üç ayrı ana kategoride ele almaktadır ⁸.

İç veya dış organların zarar görmesi veya tahrip olması (Yetersizlik, impairment): Sağlık bakımından psikolojik, fizyolojik ve anatomik (fiziksel) yapı veya fonksiyonlardaki eksikliği ve anormallığı ifade eder.

Organların zarara uğraması nedeniyle ruhsal, psikolojik veya fiziki yönden fonksiyonel engellerin ortaya çıkması (Özür lülük, disability): Bir aktiviteyi normal tarzda veya normal kabul edilen sınırlar içinde gerçekleştirmekteki kısıtlılık veya yetersizliktir.

⁸ İBB; Sosyal Doku Projesi Araştırmaları -7 Özür lüler, İstanbul: APK Daire Başkanlığı Araştırma Müdürlüğü, 2004, s. 33.

Sosyal engellerin belirlenmesi (Engellilik, handicap): Bir yetersizlik veya özür nedeni ile yaşa, cinsiyete, sosyal ve kültürel faktörlere bağlı olarak kişiden beklenen rollerin kısıtlanması veya yerine getirilememesidir.

Bu açıklama ve tanımlamalardan da görüleceği üzere, bugün, bir kişinin özür lü sayılabilmesi için, o kişinin bedensel (anatomik, ortopedik) bozukluğundan daha çok, fonksiyonel yetersizliği olup olmadığına, bir diğer ifadeyle, arızalanmış organların ne derecede görevlerini yerine getirip getirmediğine bakılmaktadır ⁹.

2. Uluslararası Çalışma Örgütü'nün Yaklaşımı

İnsanlar, uğramış oldukları hastalık veya kazalar sonucunda özür lü duruma düşerek çalışma güçlerini ya tamamen ya da kısmen kaybedebilmektedirler. İşte Uluslar arası Çalışma Örgütü (ILO) konuya iş hayatına katılabilme açısından yaklaşarak özür lüyü tanımlamaktadır. ILO'ya göre "fiziksel ve zihinsel yeteneklerin azalması sonucu, uygun bir işi elde etme veya koruma imkânını ileri derecede kaybeden kişiye özür lü denilmektedir."

1983 yılında ILO; özür lü tanımını yeniden ele almış ve bu sefer de özür lüyü, "fiziksel ve ruhsal bir noksanlık sonucu uygun bir işi sağlama, o işi koruma ve bu işte ilerleme ihtimalleri önemli bir biçimde azalmış bir kişi" olarak tarif etmiştir ¹⁰.

3. Birleşmiş Milletler Örgütü'nün Yaklaşımı ve Bu Konudaki Çalışmaları

Birleşmiş Milletler Genel Kurulu'nun İnsan Hakları Bildirgesi'ne ek 3447 Sayılı Özür lü Kişilerin Hakları Bildirisinin 1. Maddesine göre özür lü "normal bir kişinin kişisel ya da sosyal yaşantısında kendi kendisine yapması gereken işleri, bedensel veya ruhsal yeteneklerindeki kalıtsal ya da sonradan olma herhangi bir noksanlık sonucu yapamayanlar" şeklinde tanımlanmaktadır ¹¹.

⁹ Seyyar, Sosyal Siyaset Açısından Özür lülüğe...a.g.e., s. 42.

¹⁰ Seyyar, Sosyal Siyaset Açısından Özür lülüğe...a.g.e., s. 43.

¹¹ Nilgün Küçükkaraca; Zihinsel Engellilik ve İletişim, <http://www.sosyalhizmetuzmani.org/zihinsengeliliiletisim.htm>

Herkes için eşitlik ilkesi ile hareket eden Birleşmiş Milletler (UN) belgelerinde özürlülük ilk kez 1948 yılında yayınlanan İnsan Hakları Evrensel Bildirgesi'nde dile getirilse de BM sistemi içerisinde özürlülükle ilgili çalışmaların başlama tarihi 1945 yılına dayanmaktadır. Özellikle görme ve işitme engelliler gibi bedensel engeller taşıyan bireylerin haklarının arttırılmasına odaklanılmış, bunun dışında da özürlülüğü önleme ve rehabilitasyon çalışmalarına önem verilmiştir.

1950 yılında Cenova Konferansında özürülülerin sosyal rehabilitasyonu dile getirilmiş ve bir komisyon kurularak eğitim, tedavi, mesleki rehabilitasyon ve istihdam konularında uluslararası standartlar belirlenmesi ön görülmüştür.

1952 yılında Birleşmiş Milletler tarafından UNDP, ILO, WHO, UNESCO, UNICEF gibi uluslararası organizasyonların katılımının sağlandığı bir toplantı gerçekleştirilerek yeni bir bakış açısıyla eğitim ve rehabilitasyon programları geliştirilirken, özürülülerle ilgili konuların da bu kuruluşların programlarına dahil edilmesi istenmiştir. Daha sonraki yıllarda bu organizasyonların ülkelere özürülülerle ilgili konularda proje ve teknik destek sağlamaları kararı alınmıştır.

1969 yılında Birleşmiş Milletler Genel Konseyi Sosyal Kalkınma ve Kalkınma Sürecine Dair Bildirgesi'ni yürürlüğe koymuştur. Bu beyannamenin 19. maddesi zihinsel ve bedensel özürülülerin topluma tam katılımının arttırılması da dahil olmak üzere sağlık, sosyal güvenlik ve sosyal refah önlemleri alınmasını ön görmektedir.

20 Aralık 1971'de özürülülerin haklarının uluslararası ve ulusal eylem planlarında hükümetler tarafından çerçeve olarak kullanılması amacıyla Zihinsel Özürülülerin Haklarına Dair Bildirge yayınlanmıştır.

1975 yılının Aralık ayında BM Genel Konseyi tarafından Özürülü Hakları Bildirgesi yayınlanmıştır. Burada tüm özürülülerin haklarının din, dil, ırk, cinsiyet, ideolojik ayırım yapılmaksızın garanti altına alındığı söylenmektedir.

1981 yılı Birleşmiş Milletlerce Uluslararası Özürülüler Yılı olarak ilan edilmiştir. Aynı yıl Viyana'da "Özürülülerin Eğitimi, Özürülülüğü Önleme ve Sosyal Hayata Tam Katılım Konusunda Dünya Konferansı" gerçekleştirilmiştir.

1982 yılında Özürülüler İçin Dünya Eylem Programı hazırlanmıştır. Bu programda özürülülükle ilgili oluşturulacak politikalar üç başlık altında toplanmıştır. Bunlar Önleme; Rehabilitasyon ve Fırsat Eşitliğidir. 3 Aralıkta düzenlenen Genel Konseyde ise her yıl 3 Aralık gününün Özürülüler Günü olarak kutlanmasına yönelik tavsiye kararı sunulmuştur.

Aynı toplantıda Özürülüler için Dünya Eylem Planının tavsiye ettiği faaliyetlerin hükümetlerce uygulanmasını ve tüm dünyada özürülülerle ilgili global bir kalkınma sağlamak amacıyla 1983-1992 Birleşmiş Milletler Özürülüler Onyılı ilan edilmiştir.

1989'da Özürülüler Alanında İnsan Kaynakları Geliştirme Eylem Planı İçin Tallinn Çerçevesi kabul edilmiştir. Bu çerçevede özürülülerin iş gücü piyasasında yer almaları ve mesleki istihdamları için eğitilmeleri gerektiği belirtilmektedir.

1991'de Akıl Hastalarının Korunmasına ve Akıl Sağlığının Geliştirilmesine Dair Prensipler yürürlüğe konmuştur. Bu prensipler bireylerin temel hakları ve özgürlüklerinden bahsetmektedir.

1992'de Birleşmiş Milletler Özürülüler Onyılı'nın kapanış toplantısında her yıl 3 Aralık gününün Özürülüler Günü olarak kutlanması kararlaştırılmıştır. Bu toplantıda ayrıca özürülülerin büyük bir kısmının gelişmekte olan ülkelere yaşadığına binaen 1993-2002 yılının Asya-Pasifik Özürülüler Onyılı olarak ilan edilmiştir. Özürülüler İdaresi Başkanlığının 1998 yılında dahil olduğu Özürülüler Onyıl sürecinin kapanış toplantısı 2002 yılında gerçekleştirilmiş ve Asya-Pasifik Özürülüler Onyılı'nın 2002-2012 süreci için bir Onyıl daha uzatılması kararı alınmıştır.

1993'de Özürülüler İçin Fırsat Eşitliği Konusunda Standart Kurallar kabul edilmiştir. Bu kurallar Özürülüler için Dünya Eylem Planını özetlemekte ve ülkelere eşit fırsatlar sunma konusunda nasıl önlemler alacağını bildirmektedir.

1995 yılında Kopenhag'da gerçekleşen Dünya Sosyal Kalkınma Zirvesinde Kopenhag Sosyal Kalkınma Bildirgesi ve Sosyal Kalkınma Eylem Planı hazırlanmıştır. Kopenhag Bildirgesi ve Eylem Programı Karar 6'da devletlerin özürülülere eşit eğitim fırsatı verilmesi konusunda garanti vermesini istemektedir.

Dünya nüfusu göz önünde bulundurulduğunda yaklaşık 500 milyon kişinin özürlü olduğu ve bunun üçte ikisinin gelişmekte olan ülkelerde yaşadığı düşünülmektedir. Bu sayı dünyada yaşayan insan sayısı arttıkça artmaya devam edecektir. Dünya genelinde yaşayan bunca özürlü birey özür nedenleri ne olursa olsun ya da dünyanın neresinde bulunuyorsa bulunsunlar yaşadıkları toplum içerisinde çeşitli sosyal ve fiziksel engellerden dolayı sınırlılıklarla karşılaşmaktadır.

Birleşmiş Milletler kurulduğu ilk zamanlardan beri özürlü bireylerin sosyal durumlarını iyileştirmek ve yaşam kalitelerini yükseltmek için çaba göstermektedir. Birleşmiş Milletlerin özürsüzlülerin onurlarına ve haklarına yönelik çabalarının dayanağı Birleşmiş Milletlerin kuruluş ilkeleridir. Bu ilkeler herkesin bildiği gibi insan haklarına saygı, temel özgürlükler ve tüm insanların eşitliği ilkeleridir.

Birleşmiş Milletlerin bağlı organlarında da özürsüzlüye yönelik çalışmalar bulunmaktadır. Birleşmiş Milletler Eğitim, Bilim ve Kültür Organizasyonu (UNESCO) özel eğitimle ilgili olarak yapılan ya da yapılacak faaliyetleri yürütmekle, Dünya Sağlık Örgütü (WHO) sağlık ve özürsüzlülüğün önlenmesi konusu ile ilgili olarak teknik desteği vermekle, Birleşmiş Milletler Çocuk Fonu (UNICEF) çocuklara yönelik hazırlanan programları destek sağlamakla sorumludur. Ayrıca, Uluslararası Çalışma Örgütü (ILO) iş piyasasına özürsüzlülerin erişimini, uluslararası çalışma standartları aracılığıyla ekonomik bütünleşmenin sağlanması ve teknik işbirliği sağlamaktadır.

Birleşmiş Milletler Özürsüzlüler Programı Birleşmiş Milletler sistemi içerisinde özürsüzlüye yönelik hazırlanan temel programdır ve bu program Birleşmiş Milletler Genel Sekreterliği Ekonomik ve Sosyal İşler Bölümünün, Sosyal Politika ve Kalkınma Birimi tarafından yürütülmektedir.

Programın genel çerçevesi ve hedefleri Özürsüzlüler için Dünya Eylem Programı ve Özürsüzlüler İçin Fırsat Eşitliği Konusunda Standart Kurallar belgelerine dayanmaktadır. Bu programın temel amaçları şöyledir:

- Özürlü bireylerin sosyal hayata ve kalkınma sürecine tam ve etkin katılması konusunda destek sağlanması,

- Özürsüzlüye sağlanan haklarının ve onurlarının korunmasına yönelik çabaların artırılması,
- Eğitim, istihdam, bilgi edinme, ürün ve hizmetlere erişimlerinin artırılması.

Birleşmiş Milletler Özürsüzlüler Programı ayrıca özürsüzlülerin onurlarının ve haklarının korunması ve artırılması konusunda kapsamlı ve uluslararası çalışma yürüten Genel Sekreterlik, Ad Hoc Komitesi'ne sekreteryaya hizmeti vermektedir. Ayrıca, bu program dahilinde ülkelerin özürsüzlülükle ilgili politikalarını belirlerken başvuru kaynağı olarak kullanabilecekleri özürsüzlülükle ilgili uluslararası ve bölgesel yasal düzenleme, belgeler ve standartların yer aldığı Bölgesel ve Uluslararası Yasal Düzenlemeler Derlemesi hazırlanmıştır.

D. ÖZÜRLÜLERE YÖNELİK BAZI YEREL YÖNETİM ÇALIŞMALARI

1. Ulusal Çalışmalar

Ülkemizde tarihsel süreç içinde özürsüzlülerle ilgili ilk örgütlü çalışmalara 1889 yılında başlanmıştır. 1889 yılında İstanbul'da Sağırılık Okulu, 1921 yılında İzmir'de Özel Sağırılar ve Körler Okulu, 1944 yılında İstanbul'da bir dernek tarafından Sağırılar Okulu, 1951 yılında Ankara'da Körler Okulu, 1954 yılında Gaziantep'te Körler Okulu açılmıştır. Eğitilebilir zihinsel özürsüzlüler için ilk özel sınıflar ve bu sınıflarda yetiştirilecek çocukları seçmek, incelemek ve rehberlikte bulunmak üzere ilk psikoloji kliniği (şimdiki rehberlik ve araştırma merkezi) 1955 yılında Ankara'da faaliyete geçmiştir. 1963 yılında Ankara'da ve İstanbul'da üstün zekâlılar için üst özel sınıflar açılmıştır. 1969 yılında İstanbul'da Eğitimi Güç Çocuklar İlkokulu, 1974 yılında Ankara'da Ortopedik Özürsüzlüler Okulu faaliyete geçmiştir. 1982 yılında alt özel sınıfları bitiren çocuklara iş öğretmek üzere ilk iş okulu Bursa'da açılmıştır. 1983 yılında "Özel Eğitime Muhtaç Çocuklar Kanunu" çıkmış ve yürürlüğe girmiştir. Ayrıca Milli Eğitim Bakanlığında rehberlik hizmetlerinin de dahil edildiği "Özel Eğitim ve Rehberlik Dairesi" oluşturulmuştur. 1983 yılında yürürlüğe giren Sosyal Hizmetler ve Çocuk Esirgeme Kurumu Kanunu ile "Bedensel, zihinsel ve ruhsal özelliklerinde belli oranda fonksiyon kaybına neden olan organ yokluğu veya bozukluğu sonucu normal yaşamın gereklerine uyamama

durumunda olup, korunmaya, bakıma, yardıma ve yetiştirilmeye muhtaç kişi özürlü olarak tanımlanmış ve bu kişilere beceri kazandırılması ya da devamlı bakımıyla ilgili “Bakım ve Rehabilitasyon Merkezleri” kurulması görevi Sosyal Hizmetler ve Çocuk Esirgeme Kurumuna verilmiştir. Ancak bugün gelinen nokta iç açıcı değildir. Tüm bu gayretler özürülülerin sorununu çözme yetmemiştir.

Özürlü sorunlarının büyüklüğü, çözümü için tedbir alınması zorunluluğunu doğurmaktadır. Türkiye’de sosyal hukuk devleti anlayışı ile özürlü hakları ve korunması yasalar ile güvence altına alınmıştır. Bu kapsamda;

Anayasamızın 61’nci maddesi “Devlet, sakatların korunmalarını ve toplum hayatına intibaklarını sağlayıcı tedbirleri alır” hükmü özürülülerin korunması ve toplumsal yaşama katılımlarına yardımcı olunmasına temel oluşturmaktadır. Bu temele dayanılarak hazırlanmış kanun, tüzük ve yönetmelikler ile özürülülerin yaşamını kolaylaştırıcı düzenlemeler yapılmıştır.

Korunmaya, bakıma veya yardıma muhtaç aile, çocuk, sakat, yaşlı ve diğer kişilere götürülen sosyal hizmetler ve bu hizmetleri yürütmek üzere kurulan Sosyal Hizmetler ve Çocuk Esirgeme Kurumu Genel Müdürlüğü’nün görev, yetki ve sorumlulukları ile faaliyet ve gelirlerine ait esas ve usuller, 27.05.1983 tarihli ve 18059 Sayılı Resmi Gazete’de yayımlanan, 2828 Sayılı Sosyal Hizmetler ve Çocuk Esirgeme Kurumu Kanunu ile düzenlenmiştir.

2828 Sayılı Sosyal Hizmetler ve Çocuk Esirgeme Kurumu Kanununun tanımlar başlıklı 3’üncü maddesinin (c) bendinde, “Muhtaç Sakat” tanımı bulunmaktaydı. Kanunun bu maddesi 06.06.1997 tarihli ve 23011 Sayılı Resmi Gazete’de yayımlanan 572 Sayılı Kanun Hükmünde Kararnamenin 5’inci maddesinin (c) bendi ile değiştirilmiş ve “Muhtaç Sakat” tanımı yerine “özürlü” tanımı getirilerek “Özürlü; doğuştan veya sonradan herhangi bir hastalık veya kaza sonucu bedensel, zihinsel, ruhsal, duygusal ve sosyal yeteneklerini çeşitli derecelerde kaybetmesi nedeniyle normal yaşamın gereklerine uymama durumunda olup, korunma, bakım, rehabilitasyon, danışmanlık ve destek hizmetlerine ihtiyacı olan kişi” olarak tanımlanmıştır.

Anılan Kanunun 15’inci, 21’inci ve 26’ncı maddeleri dayanak alınarak hazırlanan Özürülülerin Tespiti, İncelenmesi, Bakım ve Rehabilitasyonuna Dair Yönetmelik, 19.08.1993 tarihli ve 21673 Sayılı Resmi Gazete’de yayımlanarak yürürlüğe girmiştir. Söz konusu yönetmeliğin bazı maddelerinde değişiklik yapılması ile ilgili olarak 05.10.2007 tarihli ve 26664 Sayılı Resmi Gazete’de yönetmelik değişikliği yapılmış ve yayımlanmıştır.

07.07.2005 tarihinde yürürlüğe giren 5378 Sayılı Özürülüler ve Bazı Kanun ve Kanun Hükmünde Kararnamelerde Değişiklik Yapılması Hakkında Kanunun 30’uncu maddesi gereğince 2828 Sayılı Sosyal Hizmetler ve Çocuk Esirgeme Kurumu Kanununa eklenen ek 7’nci madde ile, “Sosyal Güvenlik Kurumlarına tabi olmayan, bakıma muhtaç özürülülerden ailesini kaybetmiş olanlar ile ailesi ekonomik veya sosyal yoksunluk içerisinde bulunanlara bakım hizmetinin resmi veya özel bakım kurumlarında ya da ikametlerinde verilmesi” hükme bağlanmıştır. Söz konusu uygulamaya istinaden, özürlü bireyler arasında ayrımı ortadan kaldırmak ve daha geniş kapsamlı hizmet verebilmek amacıyla 5579 Sayılı Sosyal Hizmetler ve Çocuk Esirgeme Kurumu Kanununda Değişiklik Yapılması Hakkında Kanunun 2’nci maddesi ile “Sosyal Güvenlik Kurumlarına tabi olanların da bakım hizmetinden yararlanması” hükme bağlanmıştır.

Özürlülerle ilgili olarak bu yasal gelişmelerin dışında yerel yönetimlerle ilgili yasalarda da özürülülere yönelik bazı hükümler bulunmaktadır. Nitekim, 5393 Sayılı Belediye Kanunu’nun 77.maddesi gereğince Belediyeler “sağlık, eğitim, spor, çevre, sosyal hizmet ve yardım, kütüphane, park, trafik ve kültür hizmetleriyle yaşlılara, kadın ve çocuklara, özürülülere, yoksul ve düşkünlere yönelik hizmetlerin yapılmasında beldede dayanışma ve katılım sağlamak, hizmetlerde etkinlik, tasarruf ve verimliliği arttırmak amacıyla gönüllü kişilerin katılımına yönelik programlar uygular” denilirken, yine 5216 Sayılı Büyükşehir Belediye Kanunu’nun 7.maddesinin “v” bendi gereğince ise belediyelerin; “sağlık merkezleri, hastaneler, gezici sağlık üniteleri ile yetişkinler, yaşlılar, engelliler, kadınlar, gençler ve çocuklara yönelik her türlü sosyal ve kültürel hizmetleri yürütmek, geliştirmek ve bu amaçla sosyal tesisler kurmak, meslek ve beceri kazandırma kursları açmak, işletmek veya işlettirmek, bu hizmetleri yürütürken üniversiteler,

yüksek okullar, meslek liseleri, kamu kuruluşları ve sivil toplum örgütleri ile işbirliği” yapmakla mükellef olduğu dile getirilmektedir.

Bu çerçevede her belediye engelli veya özürli kişilerin sosyal aktivitelerini artırmak ve onların sosyal hayata katılımlarını kolaylaştırmak zorundadır.

Bu yasalar doğrultusunda birçok Büyükşehir, il, ilçe ve belde belediyelerinin özürliilere yönelik bazı çalışmalar yaptıkları ve projeler geliştirdikleri görülmektedir. Nitekim, 2006 yılında

Başbakanlık Özürliiler İdaresi Başkanlığı tarafından “Ülkemizde özürliilerin sosyal hayata katılımlarını sağlamak, yerel yönetimlerin özürliilük konusunda sürdürdükleri çalışmaları kamuoyu ile paylaşmak ve teşvik etmek amacıyla; Ulaşılabilirlik, Eğitim, Rehabilitasyon, Meslek Edindirme ve Bakım konularını kapsayan “Özürli Dostu Belediyeler Yarışma Projesi” düzenlenmiştir. Proje kapsamında yarışmaya katılan belediyelerin yaptığı hizmetlere ilişkin bilgi ve belgeler ilgili kamu kurum ve kuruluşları, üniversiteler ve sivil toplum örgütlerinin temsilcilerinden oluşturulan Hakem Kurulunca değerlendirilmiştir ve dereceye 6 Büyükşehir (İstanbul, Ankara, İzmir, Konya, Kocaeli, Adapazarı ve Eskişehir) ile 2 ilçe (Bağcılar ve Yıldırım) belediyesi girmiş ve ödül almışlardır¹².

Yapılan değerlendirme sonucunda; üç ayrı kategoride birincilik, bir kategoride ikincilik alan İstanbul Büyükşehir Belediyesi Başkanlığı Onur Ödülüne layık görülmüştür.

“Ulaşılabilirlik” Alanında Ödül Alan Belediyeler:

1. Birincilik Ödülü: Eskişehir Büyükşehir Belediyesi Başkanlığı
2. İkincilik Ödülü: İstanbul Büyükşehir Belediyesi Başkanlığı
3. Üçüncülük Ödülü: Adapazarı Büyükşehir Belediyesi Başkanlığı

“Eğitim” Alanında Ödül Alan Belediyeler:

1. Birincilik Ödülü: İstanbul Büyükşehir Belediyesi Başkanlığı

2. İkincilik Ödülü: İzmir Büyükşehir Belediyesi Başkanlığı
 3. Üçüncülük Ödülü: Konya Büyükşehir Belediyesi Başkanlığı
- “Rehabilitasyon” Alanında Ödül Alan Belediyeler:**

1. Birincilik Ödülü: İstanbul Büyükşehir Belediyesi Başkanlığı
2. İkincilik Ödülü: Ankara Büyükşehir Belediyesi Başkanlığı
3. Üçüncülük Ödülü: İstanbul Bağcılar Belediyesi Başkanlığı

“Meslek Edindirme” Alanında Ödül Alan Belediyeler:

1. Birincilik Ödülü: Konya Büyükşehir Belediyesi Başkanlığı
2. İkincilik Ödülü: Bursa-Yıldırım Belediyesi Başkanlığı
3. Üçüncülük Ödülü: Kocaeli Büyükşehir Belediyesi Başkanlığı

“Bakım” Alanında Ödül Alan Belediyeler:

1. Birincilik Ödülü: İstanbul Büyükşehir Belediyesi Başkanlığı
2. İkincilik Ödülü: Konya Büyükşehir Belediyesi Başkanlığı
3. Üçüncülük Ödülü: Ankara Büyükşehir Belediyesi Başkanlığı

a. İstanbul Büyükşehir Belediyesi

İstanbul Büyükşehir Belediyesi bünyesinde bir Özürliiler Müdürlüğü ve bu müdürlüğe bağlı 16 adet özürliiler merkezi (Pendik, Sultanbeyli, Kağıthane, Ümraniye, Fatih, Gaziosmanpaşa, Bağcılar, Kadıköy, Küçükçekmece, Silivri, Çağlayan, Sarıyer, Beykoz) bulunmaktadır.

İstanbul Büyükşehir Belediyesi’nin özürliilere verdiği hizmetler şu şekilde sıralanabilir:

- İstanbul’un çeşitli noktalarında açtığı birimlerle özürli ve özürli yakınlarına hizmet vermektedir. Özürliiler Müdürlüğü, yılda yaklaşık 100.000 özürli ve yakınına hizmet götürüyor.
- Özürliiler Müdürlüğü’ne kayıtlı 56 bin özürli bulunmaktadır.

¹² Not: Bu belediyelerin özürliilere yönelik hizmetleriyle ilgili bilgiler kendi web sitelerinden alınmıştır.

- Her yıl Mayıs ve Ekim ayları arasında Çiroz'da açılan Özürlüler Yaz Kampı'nda 4.800 özürlü ve yakınına ücretsiz tatil imkânı sunulmaktadır.
- Düzenlenen sosyal faaliyetlerden yılda ortalama 60 bin özürlü ve özürlü yakını faydalanmaktadır.
- "Alo 153 Özürlü ve Yaşlı Ulaşım Servisi Hizmeti"yle her gün, toplu taşıma araçlarını kullanamayan 130 özürlüye ücretsiz servis hizmeti verilmektedir.
- 1356 özürlüye akülü tekerlekli sandalye verilmiştir. (OFD ile birlikte)
- Yılda yaklaşık 11 bin özürlüye medikal yardım (Beyaz baston, ses kayıt cihazı, tekerlekli sandalye, koltuk değneği, işitme cihazı, hasta altı bezi, ortez-protez) yapılmaktadır.
- İstanbullu özürlülere yılda yaklaşık 17 bin seans psikolojik danışmanlık, 17 bin seans ise fizik tedavi hizmeti sunulmaktadır.
- Her yıl ortalama 50 bin özürlü ve özürlü yakınına özürlülükle ilgili bilgilendirme, yönlendirme, danışmanlık hizmeti verilmektedir.
- Özürlülükle ilgili bilinçlenmenin okullardan başlaması gerektiği düşüncesiyle İl Milli Eğitim Müdürlüğü'yle imzalanan protokolle ÖSHA projesi hayata geçirilmiştir. Bu projeye yılda 25 bin öğrenciye özürlülük bilincini yerleştirmeye yönelik eğitim verilmektedir.
- Sporla rehabilitasyon çalışmaları kapsamında yılda 1.700 özürlü; yüzme, jimnastik, judo, basketbol, okçuluk ve futbol faaliyetlerinden ücretsiz olarak faydalanmaktadır.
- Özürlülüğün erken tespit edilmesine yönelik Denver Gelişim testi ücretsiz olarak yapılmaktadır.
- Özürlüler Müdürlüğü tarafından özürlülere, eğitim amaçlı ahşap boyama, ebru, takı-tasarım, tiyatro, okuma- yazma,

Türk İşaret Dili, Resim, Bahçıvanlık ve Temizlik eğitimleri verilmektedir.

b. Ankara Büyükşehir Belediyesi

Ankara Büyükşehir Belediyesi Engelliler ve Rehabilitasyon Şube Müdürlüğü ile Engelliler Danışma Merkezinde aşağıdaki hizmetler sunulmaktadır:

- Sosyal hizmetler,
- Psikolojik destek hizmetleri,
- Sağlık hizmetleri,
- Sosyal ve kültürel etkinlikler,
- Acil yardım hizmetleri,
- Temizlik ve bakım hizmetleri,
- Her türlü ev içi tamirata,
- Ekonomik destek hizmetleri,
- İndirimli otobüs kartı,
- Serbest otobüs kartı,
- Rehberlik, refakat ve danışmanlık hizmetleri,
- Eğitime destek hizmetleri,

Engelliler ve Rehabilitasyon Şube Müdürlüğü bu hizmetlerin dışında engellilere; akülü sandalye, tekerlekli sandalye, işitme cihazı, beyaz baston, konuşan saat ve hasta bezleri gibi sosyal hizmetleri de yerine getirmektedir.

c. İzmir Büyükşehir Belediyesi

İzmir Büyükşehir Belediyesi Kültürel ve Sosyal Hizmetler Daire Başkanlığı, Engelliler Masası Koordinatörlüğü kentte yaşayan yaklaşık 400 bin engellinin yaşamını kolaylaştırıcı, kalıcı çözümler üretmeyi amaç edinmiştir.

Büyükşehir Belediyesi Engelliler Eğitim ve Kültür Merkezi Üçkuyular Çakalburnu'nda yer alan Engelliler Eğitim Merkezi'nde,

engelliler, uzmanlar tarafından engellerine göre eğitim almaktadırlar. Eğitime gelen Engellilere el beceri kursları veriliyor, spor aktivitelerinde bulunabiliyorlar.

Engelliler Kültür Merkezi'nde ise engelliler engelli olmayanlarla birlikte kafeterya hizmetlerinden yararlanıp kitap okuyabiliyorlar, dama, satranç, domino oynayabiliyorlar. Merkezden engellilere yönelik hizmet veren kurumlar ve gönüllü kuruluşlar da yararlanıyor. Engellilerin merkeze ulaşmasını sağlayacak otobüsler bulunmaktadır.

d. Kocaeli Büyükşehir Belediyesi

Kocaeli Büyükşehir Belediyesinin özürllülere yönelik yerine getirmiş olduğu hizmetlerden bazılarını aşağıdaki gibi sıralamak mümkündür:

Kocaeli Büyükşehir Belediyesi, Hollanda'nın Amsterdam Belediyesi ile ortaklaşa yürüttüğü Gülen Yüzler Engelliler Rehabilitasyon Merkezi'ni geliştirme çalışmalarını başlattı. Engelli vatandaşlara yeni istihdam sahası açmak için, Gülen Yüzler Engelliler Rehabilitasyon Merkezi'nden bir heyet, Hollanda'ya gitti.

Kocaeli'ndeki çeşitli özürllü derneklerinden seçilen 30 kişi, İzmir Aliağa'daki alternatif kamptan döndü. Özürllüler Meclisinin aldığı karar doğrultusunda kampa Kocaeli Büyükşehir Belediyesi tarafından gönderilen özürllüler, 1 haftalık kamp programından çok memnun kaldılar.

Trafik Şube Müdürlüğü'ne bağlı ekipler, İzmit'in iki farklı noktasında bulunan yaya geçidine sesli sinyalizasyon cihazı taktılar.

Tamamı özürllü tiyatrocular tarafından sahnelenen iki perdelik oyunda, özürllülerin sosyal hayatta ve özellikle iş ararken, karşılaştıkları sorunlar dile getirildi. Oyunda seyirciye, pozitif düşünce gücü ile tüm sorunların üzerinden gelinebileceği mesajı verildi.

e. Adapazarı Büyükşehir Belediyesi

Belediye bünyesindeki Sağlık ve Sosyal Hizmetler Daire Başkanlığı özürllülerin haklarının bildirilmesi, yönlendirilmesi,

özürllülerle ilgili olarak sivil toplum kuruluşlarının bilinçlendirilmesi görevlerini yürütmektedir.

f. Konya Büyükşehir Belediyesi

Konya Büyükşehir Belediyesinin engellilere yönelik olarak gerçekleştirdiği bazı hizmetler şunlardır:

İstanbul Çevre Yolu'nun en işlek durakları arasında yer alan ve daha önce can kayıplarının yaşandığı Tramvay Su Deposu Durağı yanına yapılan üstgeçitteki asansörler sayesinde, engellilerin de sorunsuz olarak karşıya geçme imkânları sağlandı.

Görme Engelliler Haftası dolayısıyla düzenlenen programda, görme engellilere kabartma saat ve beyaz baston hediye edildi.

Yoğun olan kavşaklarda görme engelli vatandaşların hayatını kolaylaştırmak için Akustik Sinyal Verici sistemleri uygulamaya sokulmuştur.

Selçuklu İlçesi sınırları içinde 100 bin metrekarelik bin alanda 10 bin metrekareye kurulacak merkezde ilköğretim okulu, rehabilitasyon merkezi ve mesleki rehabilitasyon alanı oluşturulacak ve merkezden bedensel ve zihinsel engelli, öğrenebilir ve eğitilebilir tüm engelliler yararlanabilecek.

Sağlık Sosyal Hizmetler Daire Başkanlığı bünyesinde kurularak Türkiye'ye örnek olan ve sosyal güvencesi olmayan, başta özürllü vatandaşlar olmak üzere, yaşlı ve bakıma muhtaç insanlara yönelik yapılan Evde Bakım Ünitesi'nde sağlık, eğitim, gıda, ev bakımı, tamirat gibi işlemler de uygulanabilmektedir.

Büyükşehir Belediyesi'nin özürllülere sağladığı bir diğer hizmet elkart olup, yüzde 40 ve üzeri Sağlık Kurulu Raporu olan engelliler toplu taşıma araçlarına elkart ile ücretsiz binebilmektedirler.

24 saat boyunca tüm özürllülere hizmet verecek tam donanımlı ambulanslar hizmete sokulmuştur.

Ortopedik Engelli Basketbol Takımı'na özel donanımlı basketbol sandalyesi tahsis edilmiştir.

Gezici Sağlık Aracı ile özürlü vatandaşlara göz taraması yapılmış ve Kan Bilgi Bankası hizmetinden yararlanmışlardır.

g. Eskişehir Büyükşehir Belediyesi

Eskişehir Büyükşehir Belediyesinin özürlülere yönelik olarak yürüttüğü hizmetlerden birkaçı şunlardır:

Görme engelliler için özel birimde konuşan ve kabartma harflerle kâğıda yazı döken, internet bağlantılı bilgisayar donanımı oluşturulmuştur.

Engelli vatandaşlarımız için özel olarak asansörlü otobüs hazırlanmıştır.

h. Adapazarı Büyükşehir Belediyesi

Adapazarı'nda yaşayan özürlülerin fiziksel, psikolojik bakım ve sosyal alanlarla ilgili ihtiyaçlarını tespit etmek ve ihtiyaçların karşılanması için yapılması gerekenleri belirleyip, yapılacak çalışmaları planlamak, uygulamak, geliştirmek ve yapılan çalışmaların sonuçlarını değerlendirmek amacıyla 2006 yılının Şubat ayında BELPAŞ A.Ş. binası altında hizmete giren Özürlüler Danışma Merkezi; engellilere ait bilgi bankasının oluşturulması, sosyal güvencesi olmayan tüm özürlülere 2022 Sayılı Kanun gereği özürlü maaşı bağlanması, özürlü kimlik kartı alımı, 18 yaşını doldurmuş olan özürlü vatandaşlarımızın %50 su indiriminden faydalanması, bakıma muhtaç özürlülerin bakım ücretinden yararlanmaları, tüm özürlülere ücretsiz ulaşım hizmeti verilmesi, engellilere ve ailelerine yerel yönetim olarak sağlık, eğitim, rehabilitasyon, istihdam, hukuki haklar gibi birçok konuda yardım ve danışmanlık görevini yürütmektedir.

2. Uluslararası Çalışmalar

a. İsveç

İsveç Sosyal Hizmetler Sözleşmesi 1 Ocak 1982'de yürürlüğe girmiştir. 1982'den buyana bazı bölümleri değişikliğe uğrayan sözleşme

1 Ocak 2002'de yeniden yapılandırılmış ve yeni düzenlemeler eklenmiştir¹³.

Sözleşmede engellilere tanınan haklar arasında bir belediyeden başka bir belediyeye taşınma ile ilgili bölüm ilgi çekicidir. Taşınma hakkı olarak belirtilen bölümde kapsamlı bakım gereklilikleri olan yaşlı, ciddi hastalığı olan insanlar ile işlevsel engelliler istemeleri halinde ve buldukları belediyeye başvurmaları üzerine söz konusu belediyelerinden taşınma işinde yardım alabilmektedirler. Başvuru yapılan belediye, engellinin bulunduğu belediyede olası ihtiyaçlarının karşılanıp karşılanmadığını dikkate almayabilir. Bu durumda başvuruyu reddeden belediyenin kararına yargı yoluyla itiraz hakkı bulunmaktadır.

Yine aynı sözleşmede engellilerin finansal durumlarına göre verilen hizmetlerde özel ayarlamalar yapılması engellenmektedir. Yeni sosyal hizmetler sözleşmesine göre, yardım konusunda bireylerin finansal durumları dikkate alınmayacaktır. Engelli kişi temizlik gibi yardım hizmetlerine yetecek mali güce sahip olsa da bireyler ihtiyaç duyduklarında belediye yetkilileri bu hizmetleri sağlamakla yükümlüdürler. Ancak bu hizmetler için belirli bir ücret talep edilebilir.

b. Almanya

Almanya'da tüm sağlık sistem harcamalarının ancak çok küçük bir kısmı tüm rehabilitasyon hizmetleri için harcanmaktadır. Sigorta şirketleri tarafından eskiden %100'ü ödenen sağlık harcamaları giderek hastaların kendileri tarafından ödenmeyi gerektirmektedir. Gelire göre her işveren ve çalışan, zorunlu sağlık sigortası için belli bir miktar para ödemek zorundadır. Geliri olmayan kişiler için sigorta şirketlerine olan ödemeyi devlet yapar. Bu sistem, kişiler yeterli ödeme yaptıkları sürece işlevseldir. Ancak işsiz, özürlü ve yaşlı oranının artmasıyla birlikte sistemin işlerliği azalmıştır.

c. İrlanda

Çocuk ve erişkinlere verilen sağlık hizmetleri özürlü ve yaşlı bireyler için daha kapsamlı ve öncelikli olarak verilir. Sağlıklı ve genç bireylere verilen sağlığı artırma ve önlem paketlerinden, özürlü ve yaşlı

¹³ <http://www.socialstyrelsen.se/en/about/>

bireyler de faydalanır. Yaşlılar yaşamın tüm yönleri açısından sağlığı ve iyiliği arttırmaya yönelik programlara katılım için cesaretlendirilir. Yaşlılarda sağlık ve bakım hizmetleri, iyi bir yaşam kalitesinin sağlanması, hastalığın ve özrünün yaşlı birey üzerine olan negatif etkisinin azaltılması, yaşlıların topluma olan katılımının artırılması ve yaşlılığa bağlı olarak artan sağlık bakım harcamalarının azaltılmasını hedefler.

Ulusal Sağlığı Artırma Stratejisi, sağlığı artırma ile ilgili tüm birimler için bir kaynak ve rehber oluşturmak üzere düzenlenmiştir. İrlanda'da yaşlılar için Ulusal Konsey, Sağlık ve Çocuk Departmanı tarafından desteklenen bir yapıdır. Konseyin birincil görevi İrlanda'da yaşlı nüfus ve normal yaşlanma sürecini kapsamlı bir şekilde anlamayı geliştirmektir. Sağlıklı Yaşlanma Ulusal Konseyi'nin ilk programı "Yaşama yıllar, yıllara yaşam katma: Yaşlılar için sağlığı artırma stratejisi" Sağlığı Arttırma Ünitesi ile birlikte geliştirilmiştir. İkincil ve üçüncül görevi bilgilendirme ve bilişimi artırma dahil her türlü stratejileri geliştirme ve yaşlı bireylerin sağlık, otonomi ve işsizlik sigortasını artırmayı, sağlıklı yaşlanma için iyi modeller oluşturma ve geliştirmeyi kapsar. Program ayrıca özürlülük, yaşlılık ve sağlıklı yaşlanma ile ilgili iletişim, eğitim, materyal, modelleme, ulusal ortaklık, kamu bilinci oluşturma ve değerlendirmeye yönelik olarak da çalışır. Düşme, osteoporoz ve kırıkları önleme, parkinson hastalığı, inme (stroke), kalp yetmezliği ve kontinansı önleme programları gibi özel programları vardır.

d. Norveç Sağlık ve Sosyal Hizmetleri

Norveç'te sağlanan sağlık ve sosyal hizmetlerle ilgili genel durum aşağıda özetlenmiştir¹⁴.

Norveç Sağlık Hizmetlerinin Organizasyonu

Norveç Sağlık Sistemi hizmetlerinin verilmesinde ademi merkezîyet (desentralizasyon) modeli benimsenmiştir. Devlet bütçe hazırlanması ve yasal düzenlemelerin yapılması şeklindeki politika tasarımı ve hizmetin genel kapasitesinden sorumludur. Devlet aynı zamanda bölgesel sağlık idarelerinin devlet sahipliği biçimi ile hastane

hizmetlerinden de sorumludur. Bölgesel sağlık idareleri içinde vücut, psikiyatri ve bazı eczane hastaneler sağlık tröstleri olarak örgütlenmişlerdir.

Yasal düzenleme sınırları içerisinde ve elde olan ekonomik imkanlar dahilinde bölgesel sağlık idareleri ve belediyeler resmi olarak kamu sağlık hizmetlerinin ve sosyal hizmetlerin yürütülmesinde özgürce hareket edebilirler. Ancak uygulamada eylem özgürlükleri mevcut kaynaklarla sınırlıdır.

Sosyal Hizmetlerin Örgütlenmesi

Norveç'te sosyal hizmetlerin örgütlenmesinde de ademi merkezîyet (desentralizasyon) modeli benimsenmiştir. Devlet politikalar oluşturulması, personelin eğitimi ve yasal düzenlemelerden sorumludur. Hizmetlerin verilmesinden ise belediyeler sorumludur.

Belediyeler verdikleri hizmetler için devletten aldıkları hibeleri kullanmaktadırlar. Ancak özel öncelik verilen bazı alanlar için belediyeler ayrıca "tahsisli hibeler" almaktadırlar. Bu tip bir özel alan yaşlı insanlara yönelik verilen hizmetlerdir. Bir diğer örnek ise zihinsel engelli insanların kendi evlerinde yaşayabilmelerini mümkün kılmak ve iş ve boş zaman aktivitelerine katılmalarını sağlamak üzere verilen uyum sağlayıcı hizmetlerdir. Sosyal hizmetler sözleşmesi, kılavuzları ve diğer ilgili yasal düzenlemeler çerçevesinde belediyeler kendi hizmetlerini ve önlemlerini geliştirmekte özgürdürler.

Sosyal hizmetlere örnekler;

- Engelli olduğu için, yaş veya diğer faktörler sebebiyle yardıma ihtiyacı olan insanlara yardım sağlamak,
- Bakım ihtiyacı olan insanlara ve onların ailelerine kapsamlı yardım,
- Boş zaman aktivitelerinde ve diğer insanlarla temas kurmakta yardıma ihtiyacı olan insanlara destek olmak,
- Sığınma evleri ve buralarda hizmetlerin sağlanması,
- Kapsamlı bakım ihtiyaçları olan çocuklarına yada akrabalarına bakan insanlara maaş verilmesi,

¹⁴ <http://helsetilsynet.no>

- Geliri ya da sermayesi olmayan insanlara ihtiyaç temelli finansal destek.

Alkol ve uyuşturucu madde kullanıcılarına verilen tedavi hizmetleri, sağlık hizmetleri altında yürütülmektedir. Ancak belediyeler, sosyal hizmetler kapsamında alkol ve uyuşturucu kullananlara tavsiye ve yardım şeklinde yardım etmek konusunda sorumluluk taşımaktadırlar. Özellikle birçok insan, dini örgüt ve sivil toplum kuruluşu yaşlı insanlara, engellilere, alkol ve uyuşturucu kullananlara hizmetler sunmaktadırlar. Ayrıca geçen birkaç yıl süresince bir çok ticari örgüt yaşlı ve engelli kişilere veya tüm gün ya da günün belirli bölümlerinde yardım ihtiyacı olan insanlara hizmet vermek üzere faaliyet göstermeye başlamışlardır.

e. Bournemouth Belediyesi (İngiltere)

Bournemouth Belediyesi belli niteliklere sahip özörlülere değişik hizmetler sunmaktadır. Bu hizmetlerini kısaca aşağıdaki gibi özetleyebilmek mümkündür¹⁵:

Bournemouth Belediyesi aşağıdaki nitelikleri taşıyan kişilere yardım etmektedir. Bu nitelikler şunlardır;

- fiziksel engelli olmak,
- uzun dönemli ciddi bir hastalığı olmak,
- ciddi görme veya duyma zorluğu çekmek,
- HIV ya da AIDS hastası olmak.

Belediyenin amacı mümkün olduğu sürece söz konusu engelli kişilerin kendi evlerinde güvenli ve bağımsız olarak yaşamalarını sağlamaktır. Ayrıca belediye, engellilere evde ya da günlük hizmetlerde yardım teklifi götürmekte ve engelli kişilerin artık evde yaşamalarının mümkün olmadığı durumlarda daha uygun bir yere taşınmalarına destek olma teklifi yapmaktadır.

Bunların yanı sıra belediye hangi örgütlerin engellilere yardım hizmetleri verdiği konusunda bilgi desteği sağlamak ve ayrıca engelli ile düzenli olarak ilgilenen bakıcı, akraba, arkadaş ve komşulara yardım etmektedir.

Belediye Engellilerin İhtiyaçlarına Göre Aşağıda Bazıları Yazılı Olan Hizmetleri Sunmaktadır;

Evde Bakım Hizmetleri

- Yataktan kalkma ve yatağa yatırma ile ilgili uygulamalı yardım
- Yıkanma, giyinme ve tuvalet konusunda yardım
- Yemek pişirme ve yemek yeme konusunda yardım

Evde Gece Bakım Hizmeti

- Geceleri evde bakım hizmeti verilmektedir.

Sosyal Yardım Danışmanlığı

- Sosyal yardım konusunda bilgilendirme ile ilgili her türlü danışmanlık hizmeti sağlanmaktadır.

Günlük Yaşam İle İlgili İşlerde Yardım Amacıyla Danışmanlık ve Donanım Hizmetleri

Engellilerin günlük yaşamlarında rutin işlerinde engelli olmaları sebebiyle karşılaşılabilecekleri problemlerinde belediye personeli ev işlerinin yapılması konusunda pratik tavsiyelerde bulunmaktadır. Bunun yanı sıra engellilerin bakımlarını yapan kişilerin tavsiyede bulunmaları durumunda, engellilerin hareket kabiliyetlerini ve bağımsızlıklarını arttırmak amacıyla engelliler için özel donanım sağlayan yerel tedarikçilerin ayrıntılı temas bilgileri sunulmaktadır. Ayrıca bazı durumlarda, gerekli ekipmanların ödünç olarak verilmesi de sağlanmaktadır.

Belediye, "Bournemouth Görsel Engelliler Toplumu" nu desteklemektedir. Söz konusu kuruluşun kaynak merkezi ve engellilerin alışveriş yapabilecekleri bir mağazası bulunmaktadır.

¹⁵ http://www.bournemouth.gov.uk/Residents/Social_Services/Contacting_Social_Services/default.asp

Engellilerin Evlerinin Düzenlenmesi Konusunda Sosyal Hizmetlere Yardım Önerisi

Belediye, engellilerin ihtiyaçlarının ölçülmesi sonucunda yaşamlarını sürdürdükleri evde yapısal anlamda düzenleme ihtiyacı olduğunu belirlerse, sosyal hizmetlere “engelli tesisleri ödemesi” için tavsiyede bulunabilir. Söz konusu mali yardım, ev sahiplerine verilmektedir. Eğer verilen yardım tüm giderleri karşılamazsa, sosyal hizmetlerden finansal destek de alınabilmektedir.

Belediye Tarafından Direkt Ödeme Yapılması

Belediye aynı zamanda engellilerin kendi bakım desteklerini ayarlayabilmeleri için bir plan kapsamında engellilere ödeme yapmaktadır.

Bunlardan başka belediyenin duyma ve görme engellilere yönelik çalışma takımları, hastaneler için sosyal çalışma takımları, bakıcılara yönelik desteği ve günlük hizmetleri bulunmaktadır. Ayrıca engellilere belediye otoparklarını kullanabilmeleri için kimlik kartları çıkartılmaktadır. Üç yıllık bir dönem için verilen söz konusu kimlik için küçük bir ücret alınmaktadır.

f. Avrupa Yaşam ve Çalışma Koşullarını İyileştirme Vakfı'nın Litvanya'nın Druskininkai Belediyesi ile Ortak Yürüttüğü Çalışma

Avrupa Yaşam ve Çalışma Koşullarını İyileştirme Vakfı, Litvanya'nın Druskininkai Şehri'nde yürüttüğü proje kapsamında engellilere iş fırsatı oluşturmuştur. Proje başladığı zaman söz konusu şehir Litvanya'nın en yüksek işsizlik oranına sahip şehri görünümündeydi. Proje ile amaçlanan “mesleki eğitim modeli yaratılması ve engellilerin iş gücü piyasalarına entegrasyonlarının sağlanmasıydı”. Bu proje ile aşağıdaki noktalar amaçlanmıştır¹⁶.

- Kurumlar arasında sosyal ortaklık yaklaşımı-istihdam büroları, devletin idari organları ve meslek okullarının-çerçevesinde etkili bir mesleki eğitim mekanizmasının

oluşturulması ve engellilerin işgücü piyasasına katılımlarının sağlanması,

- Engellilerin iş becerileri kazanmaları amacıyla özel eğitim araçlarının kullanılması, uygulamalı deney yapılması ve işgücü piyasalarına entegrasyonları.

Projede yer alan başlıca aktiviteler ise aşağıdaki gibidir;

✓ 20 sosyal ekonomi ortağından oluşan gayri resmi bir kulüp kurulmuştur. Bu grup üç ay boyunca ayda bir kez toplanmıştır. Kulüp engelli kişilerin işsizlik problemlerini analiz ederek, Druskininkai Belediyesi'ne engellilere mesleki eğitim fırsatı verilmesi konusunda tavsiyelerde bulunmuş, ayrıca engelli kişilerin işgücü piyasasına katılımlarına hazırlık için bir mekanizma oluşturmuştur.

✓ Söz konusu proje çerçevesinde Druskininkai' daki 60 engelli kişi için 18 mesleki beceri eğitim çalıştayı organize edilmiştir. Söz konusu 60 kişi uzun süreli işsiz konumundadır.

✓ Ayrıca engellilerle çalışan uzmanların niteliklerini arttırmak için üç seminer programı düzenlenmiştir. Druskininkai istihdam merkezi ve Druskininkai Belediyesi'nden engelli çalışanlara yönelik, engelli insanların psikolojilerin daha iyi anlayabilmeleri için 12 uzman tarafından eğitim verilmiştir.

Proje ile yeni iş fırsatlarının oluşturulması amaçlanmıştır. Engelli insanları istihdam edenler yerel istihdam merkezi ve yerel idareden mevcut olan işletmelerini sürdürebilmeleri için destek almaktadırlar.

Ayrıca proje ortakları tarafından desteklenen iki ayrı psikolojik eğitim kursunda iş adamlarına yönelik “engelli insanlarla iletişim psikolojisi” ve “ engelli insanların kendilerine olan güvenlerinin artması için onlarla birlikte çalışma” adı altında iki eğitim kursu düzenlenmiştir.

Proje süresince engelli insanlara potansiyel istihdam bilgileri verilmiştir. Bireysel olarak ilgilenilen adaylara tercih edebilecekleri eğitim programı hakkında tavsiyeler verilmiştir. Girişim, sosyal girişim işletmelerinin kurulmasını teşvik etmiş, engelli insanlara, engelli toplumu için çalışan sivil toplum örgütleri hakkında bilgi sağlamıştır. Böylece engelli insanların sivil toplum örgütleri temsilcileri, iş adamları ve yerel idarecilerle temas kurabilmeleri sağlanmıştır.

¹⁶ <http://www.fr.eurofound.eu.int/areas/socialcohesion/egs/cases/li005.htm>

E. ÜLKEMİZDE ÖZÜRLÜLERİN SAHİP OLDUĞU KİMİ HAKLAR

Yasal ve sosyal gelişmelere bağlı olarak ülkemizde özürllülerin sahip olduğu bazı haklar bulunmaktadır. Bunları ana hatlarıyla aşağıdaki gibi sıralamak mümkündür¹⁷:

- Devlet tiyatroları, gösterilerini özürllülere ücretsiz sunmaktadır.
- Türk hava yolları ile seyahat halinde belirlenen esaslar doğrultusunda özürllüler %40 indirimden yararlanabilir.
- Devlet Demir Yolları ana hat yolcu trenleri ile seyahat halinde özürllüler %20 indirimden yararlanabilir.
- Telsim (Cep Özel Engelliler) - Turkcell (Destekcell) cep telefonlarında görüşme ücretinden indirimli olarak yararlanılabilir.
- Türk Standartları Enstitüsü ile birlikte özürllüler için özel düzenlemeleri içeren standartlar hazırlanmaktadır.
- Özürllülerle ilgili sivil toplum örgütleri, 2908 Sayılı Kanuna göre dernekler, federasyonlar ve konfederasyon şeklinde örgütlenmiştir.
- Özürllülerin profesyonel olarak spor yapmaları için devlet bakanlığına bağlı özürllüler spor federasyonları vardır.
- Oy kullanırken seçim kurullarının özürllüler için düzenleme yapmaları gerekmektedir. (572 Sayılı Bazı Kanunlarda Değişiklik Yapılması Hakkında Kanun Hükmünde Kararname Madde 26-27)
- Belediyeler, 572 Sayılı Kanun Hükmünde Kararname gereğince özürllülere uygun düzenlemeleri standartlara uygun olarak yapmak zorundadır. (572 Sayılı Bazı Kanunlarda Değişiklik Yapılması Hakkında Kanun Hükmünde Kararname Madde 3-4)

- Belediyeler, toplu taşıma araçlarından özürllüleri ücretsiz veya indirimli olarak yararlandırmak zorundadır. (572 Sayılı Bazı Kanunlarda Değişiklik Yapılması Hakkında Kanun Hükmünde Kararname Madde 3-4)
- 1580 Sayılı Belediyeler ve 3030 Sayılı Büyükşehir Belediyeleri Yasası, belediyelere ait ve belediyeler tarafından işletilen veya kiraya verilen büfeler, otoparklar gibi işyerlerinin özürllüler tarafından işletilmesi konusunda kolaylık getirmiştir. (572 Sayılı Bazı Kanunlarda Değişiklik Yapılması Hakkında Kanun Hükmünde Kararname Madde 3-4)
- 18 yaşını bitirmiş ve herhangi bir yerden geliri olmayanlar emekli sandığına veya bulunduğu yerdeki valilik veya kaymakamlık makamlarına başvuru yaparak 2022 Sayılı Yasa gereğince aylık bağlanmasını talep edebilir.
- Özürllülerin kullandığı araç ve gereçler il ve ilçe sosyal yardımlaşma ve dayanışma vakıfları tarafından karşılanabilmektedir. (572 Sayılı Bazı Kanunlarda Değişiklik Yapılması Hakkında Kanun Hükmünde Kararname Madde 17)
- İmar Mevzuatına ulaşılabilirlikle (fiziksel engellerin kaldırılmasıyla) ilgili hükümler eklenmiştir. Buna göre, kaldırımlar, yaya yolları, konutlar ve umumi binalar özürllülerin ulaşılabilirliğine uygun olarak yapılmak durumundadır.
- Özürllüler H sınıfı sürücü belgesi alarak özel tertibatlı araç kullanabilirler.
- H sınıfı sürücü belgesine sahip olan özürllüler yurt içinden aldıkları özel tertibatlı otomobillerde, katma değer vergisi indiriminden yararlanmakta ve taşıt alım vergisinden muaf tutulmaktadır.
- H sınıfı sürücü belgesi olan özürllülerden uygun şartları taşıyanların yurt dışından getirecekleri özel tertibatlı otomobiller için gümrük vergisi muafiyeti vardır.

¹⁷ <http://www.sosyalhizmetuzmani.org/ozurluhaklari1.htm>

- El ve ayak fonksiyonunu tamamen yitirmiş bulunan özürülülerin yurt dışından getirecekleri özel tertibatlı minibüsler gümrük vergisinden muaftır.
- Sosyal Güvenlik kuruluşlarınca karşılanan araç ve gereçlerin standartlara uygun olarak sağlanması gerekmektedir. (572 Sayılı Bazı Kanunlarda Değişiklik Yapılması Hakkında Kanun Hükmünde Kararname Madde 20-22-23)
- Özürülü çocuğun resmi veya özel eğitim merkezlerinde aldıkları gelişim ve eğitime ilişkin giderlerin bir kısmı çalışılan kurum, emekli sandığı ve sosyal sigortalar kurumu tarafından bütçe uygulama talimatları çerçevesinde karşılanmaktadır.
- Yükseköğretim kurumuna girmeye hak kazanan ve kayıt yaptırarak öğretime başlayan öğrenci ilk yılında bulunduğu ilin valiliği bünyesindeki sosyal yardımlaşma ve dayanışma vakfı'na başvurması durumunda, başbakanlık bursundan yararlandırılır. Ayrıca yardımcı ders araç gereçlerinin temini konusunda özürülü öğrenciye destek verilmektedir.
- Kredi ve Yurtlar Kurumu Genel Müdürlüğünün öğrenci yurtlarından özürülü öğrenciler istemde bulunmaları halinde yararlanabilmektedirler.
- Kredi ve Yurtlar Kurumu tarafından uygulanan harç ve öğrenim kredisi tahsisinde %40 ve üzerinde özürülü olduğunu belgeleyenlere öncelik tanımakta ve harç kredisinin geri ödenmesinde yönetim kurulu kararı ile %50 indirim yapılmaktadır.
- 2002/58 Sayılı Başbakanlık Genelgesi, özürülülere yönelik bir çok düzenlemenin uygulanmasını içermektedir.
- 4760 Sayılı Özel Tüketim Vergisi Kanunu'nun 7. maddesine göre, II sayılı listedeki kayıt ve tescile tabi mallardan, münhasıran aracı sakatlığına uygun hareket ettirici özel tertibatı bulunanların malul ve sakatlar tarafından beş yılda bir defaya mahsus olarak bizzat kullanılmak üzere ve %90 ve

- üstü oranda raporu bulunan tüm özürülüler yeni otomobil ve bir kısım ticari araçlarda Ö.T.V.'den muaftırlar
- 197 Sayılı Motorlu Taşıtlar Vergisi Kanunu'nun 4. maddesine göre, bizzat özürülüler tarafından kullanılan ve %90 ve üstü oranda raporu bulunan tüm özürülüler motorlu taşıtlar vergisinden müstesnadır.
 - Serbest meslek erbabı ve ücretli çalışan özürülü vatandaşlarımız ile kendisi özürülü olmasa bile ailesinde özürülü kişi bulunan serbest meslek erbabı ile ücretliler vergi indiriminden yararlanırlar
 - Kamu kurumlarının sakat memur çalıştırma yükümlülüklerinin yerine getirilmesinin takip ve denetiminden Başbakanlık Devlet Personel Başkanlığı sorumlu ve yetkilidir.
 - Kurumlarca özürülü vatandaşlarımıza ayrılan boş devlet memuru kadroları için her yılın Nisan-Mayıs, Temmuz-Ağustos veya Ekim-Kasım dönemlerinde sınav açılmaktadır.
 - Sınav duyuruları Devlet Personel Başkanlığı tarafından resmi gazetede, tirajı yüksek ulusal gazetelerde ve TRT Televizyon ve radyo kanalları aracılığıyla yapılmaktadır. Kurumlar sınav duyurularında işin özelliği gerektirmediği sürece özür grupları arasında bir ayırım yapamayacağı gibi özür oranında da üst sınır getiremeyeceklerdir.

II. TÜRKİYE GENELİ VE İSTANBUL'DA ÖZÜRLÜLER

Nüfusun özürülülük durumunun normal olarak sağlık istatistiklerinde yer alması gerektiği düşünülebilir. Ancak, bizim ülkemizde ve bazı ülkelerde nüfus sayımlarında bu konuyla ilgili sorular sorulmaktadır.

Ülkemizde, 1990 yılı hariç, tüm nüfus sayımlarında özürülülükle ilgili sorular sorulmuştur. Ancak, bu sayımların tümüyle ilgili olarak standart bir seri oluşturmak mümkün görülmemektedir. Nitekim 1935-1985 yılları arasındaki sayımlarda özürülülük türleri ve bunların cinsiyete göre dağılımı verilmişken, 2000 nüfus sayımında özürülülük türleri

kısaltılmıştır. Nitekim 1985 yılına kadar özrürlük türleri; “kör, sağır/dilsiz, çolak, topal, kambur, kötürüm, zihinsel ve ruhsal özürü, müteaddit ve diğere ve bilinmeyenler” şeklinde gruplandırılmışken, 2000 yılında biraz daha sadeleştirme yapılmış ve özrürlük türleri; “görme özürü, işitme özürü, konuşma özürü, fiziksel özürü, zihinsel özürü, diğere, birden fazla özürü ve bilinmeyen” şeklinde bir sınıflandırmaya gidilmiştir. Yine özrürlük türleri ve nedenleri ile bunların cinsiyete göre dağılımına sadece 1975 nüfus sayımında, özrürlük türleri ve yaş grupları ile bunların cinsiyete göre dağılımına ise 1985 ve 2000 nüfus sayımlarında yer verilmiştir. Ayrıca, özrürlüler konusundaki bilgi ve veri eksikliğini gidermek amacıyla Başbakanlık Devlet İstatistik Enstitüsü Başkanlığı ve Başbakanlık Özrürlüler İdaresi Başkanlığı işbirliği ile “2002 Türkiye Özrürlüler Araştırması” 2002 yılı Aralık ayında gerçekleştirilmiş ve 2004 yılında araştırma sonuçları yayınlanmıştır. Ancak, bu araştırma sadece ülke geneli ile ilgili bilgiler içerdiğinden, bu bilgilerden İstanbul geneline yönelik olarak yararlanmamız mümkün olmamıştır.

Nüfusun özrürlük durumunun ele alındığı bu kısımda özrürlük; türleri, nedenleri ve yaş gruplarına göre incelenecektir.

1. Toplam Özrürlüler

Toplam nüfusun artmasına paralel olarak hem Türkiye hem de İstanbul genelinde özrürlülerin sayısında artış olmuştur. 1935 ile 2000 yılları arasında toplam özürü sayısı ülke genelinde erkek ve kadınlarda dört katlık bir artış göstermişken, İstanbul genelinde ise özürü sayısındaki artış çok daha fazla olmuştur. Bahsedilen bu yıllar arasındaki 65 yıllık süre zarfında toplam özürü sayısı 12, erkek özürü sayısı 11 ve kadın özürü sayısı ise daha fazla olup 14 kat artmıştır.

Tablo 1: Toplam Özrürlüler (1935–2000)

Yıllar	Türkiye			İstanbul		
	Toplam	Erkek	Kadın	Toplam	Erkek	Kadın
1935	315 677	186 817	128 860	13 140	8 233	4 907
1955	316 943	195 022	121 921	17 715	11 300	6 415
1975	588 267	355 557	232 710	61 312	32 706	28 906
1985	695 071	429 130	265 941	70 805	44 010	26 795
2000	1 234 139	730 405	503 734	158 436	91 695	66 741

Kaynak: DİE; 2000 Genel Nüfus Sayımı, Nüfusun Sosyal ve Ekonomik Nitelikleri (Türkiye), Ankara, Yayın No: 2759, 2003, s. 256–259, DİE; 2000 Genel Nüfus Sayımı, Nüfusun Sosyal ve Ekonomik Nitelikleri (İstanbul), Ankara, Yayın No: 2732, 2002, s. 96–97 ve Sedat Murat–Halis Yunus Ersöz (ve diğere); **Nüfus ve Demografi-I 1927–1990**, (Türkiye Cumhuriyeti’nin Kuruluşunun 75. Yılına Armağan), İstanbul, İ.B.B., Kültür İşleri Daire Başkanlığı, Yayın No: 56, 1997, s. 139’daki verilerden yararlanılarak hazırlanmıştır.

Ancak, toplam özürü nüfusun dönemler arasındaki artış oranlarına bakıldığında, 1975–1985 arası hariç, İstanbul’daki artış oranının ülke genelinden çok daha yüksek olduğu görülecektir. Nitekim toplam özürü nüfus 1935–55 arasında ülke genelinde %0,4, İstanbul’da %34,8, 1955–75 arasında ülke genelinde %86, İstanbul’da %246, 1975–85 arasında ülke genelinde %18, İstanbul’da %15 artarken, 1985–2000 arasında ise ülke genelinde %78 ve İstanbul’da da %124 artış göstermiştir.

Toplam özürü miktarı 1935 yılında ülke genelinde 315.677 (toplam nüfusun %2’si), İstanbul genelinde 13.140 (toplam nüfusun %1,5’i) iken bu miktarlar 2000 yılında ülke genelinde 1.234.139 (toplam nüfusun %1,8’i) ve İstanbul genelinde ise 158.436’ya (toplam nüfusun %1,6’sı) yükselmiştir. Görüldüğü üzere toplam özürülerin miktarı artmakla birlikte, toplam nüfus içindeki oranları ülke genelinde %2’den %1,8’e düşerken, İstanbul genelinde ise %1,5’den %1,6’ya yükselmiştir.

Tablo 2: Toplam Özürülülerin Cinsiyete Göre Dağılımı (%), (1935-2000)

Yıllar	Türkiye			İstanbul		
	Toplam	Erkek	Kadın	Toplam	Erkek	Kadın
1935	100,0	59,2	40,8	100,0	62,7	37,3
1955	100,0	61,5	38,5	100,0	63,8	36,2
1975	100,0	60,4	39,6	100,0	53,3	47,1
1985	100,0	61,7	38,3	100,0	62,2	37,8
2000	100,0	59,2	40,8	100,0	57,9	42,1

Kaynak: Tablo 1'in dipnotu.

Hem ülke hem de İstanbul genelinde tüm yıllarda özürülülerin çoğunluğunu, yaklaşık olarak %60 civarındaki kısmını erkekler oluşturmaktadır. Görüldüğü üzere özürülüler içinde kadınların oranı erkeklere göre daha düşük bulunmaktadır.

Tablo 3: Toplam Nüfus ve Toplam Özürülüler Bakımından İstanbul'un Türkiye İçindeki Yeri ve Önemi (%), (1935-2000)

Yıllar	İstanbul /Türkiye (Toplam Nüfus)			İstanbul /Türkiye (Özürülü Nüfus)		
	Toplam	Erkek	Kadın	Toplam	Erkek	Kadın
1935	5,5	5,8	5,2	4,2	4,4	3,8
1955	6,4	7,0	5,7	5,6	5,8	5,3
1975	9,7	9,9	9,4	10,4	9,2	12,4
1985	11,5	11,8	11,2	10,2	10,3	10,1
2000	14,8	14,6	14,7	12,8	12,6	13,2

Kaynak: Tablo 1'in dipnotu.

İstanbul'daki toplam özürülülerin ülke içindeki payı, toplam nüfusteki payının artmasına paralel olarak, yıllar itibariyle artış göstermiştir. Ancak, İstanbul'un toplam nüfusunun ülke içindeki payı, 1975 yılı hariç, toplam özürülülerdeki payından daha yüksektir. Fakat bu fark çok fazla olmayıp %1'ler civarında seyretmektedir.

2. Türlerine Göre Özürülüler

Hem ülke genelinde hem de İstanbul'da özürülülerin çoğunluğunu "topallar", "körler", "çolaklar", "sağır ve dilsizler" ve "zihinsel ve ruhsal özürülüler" oluşturmaktadır. Ancak, "zihinsel ve ruhsal özürülüler" in oranı 1985 yılında hem ülke hem de İstanbul genelinde oldukça yüksektir. Hatta İstanbul'da "zihinsel ve ruhsal özürülüler" toplam

özürülülerin yaklaşık üçte birini oluşturmakta ve ilk sırayı almaktadır. Ancak, bu grubun oranının 1985 yılında bu denli artması soru tipinden veya yanlış anlaşılardan kaynaklanmış olabilir.

Tablo 4: Türlerine Göre Toplam Özürülüler (1935-1985)

Yıllar	Toplam	Kör	Dilsiz	Çolak	Topal	Kambur	Kötürüm	ve Diğer	Zihinsel ve Ruhsal	Özürülü, Müteaddit	Bilinmeyen
Türkiye	1935	T	315 677	50 732	34 961	56 714	125 874	11 558	15 617	20 221	-
		E	186 817	23 500	20 530	45 308	72 971	5 595	6 496	12 417	-
		K	128 860	27 232	14 431	11 406	52 903	5 963	9 121	7 804	-
	1955	T	316 943	101 182	34 037	32 543	107 882	7 204	6 293	12 161	15 641
		E	195 022	60 871	20 999	25 257	62 636	4 035	3 069	7 967	10 188
		K	121 921	40 311	13 038	7 286	45 246	3 169	3 224	4 194	5 453
	1975	T	588 267	133 363	120 166	29 776	169 955	4 312	18 287	53 071	59 337
		E	355 557	80 830	55 002	19 582	102 329	2 533	10 789	35 183	49 309
		K	232 710	52 533	65 164	10 194	67 626	1 779	7 498	17 888	10 028
	1985	T	695 071	133 541	79 234	34 747	199 602	2 681	62 374	176 841	6 051
		E	429 130	84 951	47 887	26 625	120 310	1 556	33 445	110 760	3 596
		K	265 941	48 590	31 347	8 122	79 292	1 125	28 929	66 081	2 455

Yıllar	Toplam	Kör	Dilsiz	Çolak	Topal	Kambur	Kötürüm	ve Diğer	Zihinsel ve Ruhsal	Özürülü, Müteaddit	Bilinmeyen
İstanbul	1935	T	13 140	1 266	1 940	2 345	5 243	643	789	914	-
		E	8 233	652	1 034	1 947	3 377	327	328	568	-
		K	4 907	614	906	398	1 866	316	461	346	-
	1955	T	17 715	4 589	2 547	1 898	5 700	524	487	753	1 217
		E	11 300	2 977	1 513	1 537	3 517	276	166	487	827
		K	6 415	1 612	1 034	361	2 183	248	321	266	390
	1975	T	61 312	8 237	25 098	2 533	10 400	403	1 853	7 149	5 639
		E	32 706	5 326	8 254	1 614	6 395	208	1 139	4 945	4 825
		K	28 606	2 911	16 844	919	4 005	195	714	2 204	814
	1985	T	70 805	11 075	7 753	3 660	18 364	243	7 050	22 383	277
		E	44 010	7 191	4 653	2 900	11 147	142	3 824	13 984	169
		K	26 795	3 884	3 100	760	7 217	101	3 226	8 399	108

Kaynak: Sedat Murat-Halis Yunus Ersöz (ve diğerleri); **Nüfus ve Demografi-I 1927-1990**, (Türkiye Cumhuriyeti'nin Kuruluşunun 75. Yılına Armağan), İstanbul, İ.B.B., Kültür İşleri Daire Başkanlığı, Yayın No: 56, 1997, s. 139'daki verilerden yararlanılarak hazırlanmıştır.

1985 yılı İstanbul verisi hariç toplam özürülüler arasında en büyük grubu "topallar" oluşturmaktadır. 1985 yılında İstanbul'da özürülüler arasında en büyük grubu "zihinsel ve ruhsal" özürülüler teşkil

etmektedir. İkinci önemli özürlülük türünü ise ülke genelinde 1935 yılında “çolaklar”, 1955, 1975 ve 1985 yıllarında “körler”, İstanbul genelinde ise 1935 yılında “çolaklar”, 1955 yılında “körler”, 1975 yılında “sağır ve dilsizler”, 1985 yılında da “zihinsel ve ruhsal özürllüler” meydana getirmektedir.

Tablo 5: Türlerine Göre Toplam Özürllüler (2000)

Sakathk Türü	Türkiye			İstanbul		
	Toplam	Erkek	Kadın	Toplam	Erkek	Kadın
Toplam	1 234 139	730 405	503 734	158 436	91 695	66 741
Görme Özürlü	157 722	98 255	59 467	16 731	10 428	6 303
İşitme Özürlü	89 043	53 543	35 500	10 097	5 866	4 231
Konuşma Özürlü	55 480	34 672	20 808	6 248	3 925	2 323
Fiziksel Özürlü	472 629	281 916	190 713	60 919	35 195	25 724
Zihinsel Özürlü	160 531	94 815	65 716	19 080	11 289	7 791
Diğer	123 209	67 871	55 338	21 930	11 877	10 053
Birden Fazla Özürlü Olanlar	92 438	52 591	39 847	10 775	6 047	4 728
Bilinmeyen	83 087	46 742	36 345	12 656	7 068	5 588

Kaynak: DİE; 2000 Genel Nüfus Sayımı, Nüfusun Sosyal ve Ekonomik Nitelikleri (Türkiye), Ankara, Yayın No: 2759, 2003, s. 256-259 ve DİE; 2000 Genel Nüfus Sayımı, Nüfusun Sosyal ve Ekonomik Nitelikleri (İstanbul), Ankara, Yayın No: 2732, 2002, s. 96-97'deki verilerden yararlanılarak hazırlanmıştır.

Özürlülük türleri ile ilgili olarak ayrı bir tasnifin yapıldığı 2000 yılında ise hem ülke hem de İstanbul genelinde özürllüler içinde en büyük grubu “fiziksel özürllüler” oluşturmaktadır.

Yukarıda da ifade edildiği üzere, 1985 yılında “zihinsel özürllüler” ülke ve İstanbul genelinde oldukça yüksek iken bunların oranları 2000 yılında normal düzeylerine düşmüş ve ülke genelinde %13, İstanbul genelinde ise %12'ler civarında gerçekleşmiştir.

Tablo 6: Türlerine Göre Toplam Özürllülerin Cinsiyete Göre Dağılımı (%), (1935-1985)

	Yıllar		Toplam	Kör	Sağır/ Dilsiz	Çolak	Topal	Kambur	Kötürüm	Zihinsel ve Ruhsal Özürlü, Mütөөdüt ve Diğer meyen	
										ve Diğer	meyen
Türkiye	1935	T	100,0	100,0	100,0	100,0	100,0	100,0	100,0	100,0	-
		E	59,2	46,3	58,7	79,9	58,0	48,4	41,6	61,4	-
		K	40,8	53,7	41,3	20,1	42,0	51,6	58,4	38,6	-
	1955	T	100,0	100,0	100,0	100,0	100,0	100,0	100,0	100,0	100,0
		E	61,5	60,2	61,7	77,6	58,1	56,0	48,8	65,5	65,1
		K	38,5	39,8	38,3	22,4	41,9	44,0	51,2	34,5	34,9
	1975	T	100,0	100,0	100,0	100,0	100,0	100,0	100,0	100,0	100,0
		E	60,4	60,6	45,8	65,8	60,2	58,7	59,0	66,3	83,1
		K	39,6	39,4	54,2	34,2	39,8	41,3	41,0	33,7	16,9
	1985	T	100,0	100,0	100,0	100,0	100,0	100,0	100,0	100,0	100,0
		E	61,7	63,6	60,4	76,6	60,3	58,0	53,6	62,6	59,4
		K	38,3	36,4	39,6	23,4	39,7	42,0	46,4	37,4	40,6
İstanbul	1935	T	100,0	100,0	100,0	100,0	100,0	100,0	100,0	100,0	-
		E	62,7	51,5	53,3	83,0	64,4	50,9	41,6	62,1	-
		K	37,3	48,5	46,7	17,0	35,6	49,1	58,4	37,9	-
	1955	T	100,0	100,0	100,0	100,0	100,0	100,0	100,0	100,0	100,0
		E	63,8	64,9	59,4	81,0	61,7	52,7	34,1	64,7	68,0
		K	36,2	35,1	40,6	19,0	38,3	47,3	65,9	35,3	32,0
	1975	T	100,0	100,0	100,0	100,0	100,0	100,0	100,0	100,0	100,0
		E	53,3	64,7	32,9	63,7	61,5	51,6	61,5	69,2	85,6
		K	46,7	35,3	67,1	36,3	38,5	48,4	38,5	30,8	14,4
	1985	T	100,0	100,0	100,0	100,0	100,0	100,0	100,0	100,0	100,0
		E	62,2	64,9	60,0	79,2	60,7	58,4	54,2	62,5	61,0
		K	37,8	35,1	40,0	20,8	39,3	41,6	45,8	37,5	39,0

Kaynak: Tablo 4'ün dipnotu.

Tüm özürllülük türlerinin büyük bir kısmında çoğunluğu erkekler oluşturmaktadır. Ancak kadınların oranları ülke genelinde 1935 yılında “körler”, “kambur” ve “kötürümler”, 1955 yılında “kötürümler”, 1975 yılında da “sağır ve dilsizler” grubunda, İstanbul'da ise 1935 ve 1955 yıllarında “kötürüm”, 1975 yılında ise “sağır ve dilsizler” grubunda erkeklerin oranlarından daha yüksektir. 2000 yılında ise tüm özürllülük

türlerinde erkeklerin oranları kadınlardan daha yüksek olup %60'lar civarındadır.

Tablo 7: Toplam Özürlü Türleri Bakımından İstanbul'un Türkiye İçindeki Yeri ve Önemi (%), (1935-1985)

Yıllar	Toplam	Kör	Dilsiz	Çolak	Topal	Kambur	Kötürüm	Zihinsel ve Ruhsal Özürlü, Müteaddit ve Diğer		
								Sağır/ Bilin-	meyen	
1935	T	4,2	2,5	5,5	4,1	4,2	5,6	5,1	4,5	-
	E	4,4	2,8	5,0	4,3	4,6	5,8	5,0	4,6	-
	K	3,8	2,3	6,3	3,5	3,5	5,3	5,1	4,4	-
1955	T	5,6	4,5	7,5	5,8	5,3	7,3	7,7	6,2	7,8
	E	5,8	4,9	7,2	6,1	5,6	6,8	5,4	6,1	8,1
	K	5,3	4,0	7,9	5,0	4,8	7,8	10,0	6,3	7,2
1975	T	10,4	6,2	20,9	8,5	6,1	9,3	10,1	13,5	9,5
	E	9,2	6,6	15,0	8,2	6,2	8,2	10,6	14,1	9,8
	K	12,3	5,5	25,8	9,0	5,9	11,0	9,5	12,3	8,1
1985	T	10,2	8,3	9,8	10,5	9,2	9,1	11,3	12,7	4,6
	E	10,3	8,5	9,7	10,9	9,3	9,1	11,4	12,6	4,7
	K	10,1	8,0	9,9	9,4	9,1	9,0	11,2	12,7	4,4

Kaynak: Tablo 4'ün dipnotu.

1935 yılında İstanbul'daki tüm özürlü türlerinin ülke genelindeki payları %4 ile 6 arasında, 1955 yılında %5 ile 10 arasında değişirken, 1975 yılında %5 ile 25'ler arasında, 1985 yılında ise %8 ile 12'ler arasında değişmektedir. Ancak, İstanbul'un payı özellikle 1975 yılında "sağır ve dilsizler" ve "zihinsel ve ruhsal özürllüler" ile 1985 yılında "zihinsel ve ruhsal özürllüler", "kötürümler" ve "çolaklar" da nispeten yüksek olup %10'ların üzerinde bulunmaktadır. 2000 yılında ise tüm özürllülük türlerinde İstanbul'un ülke içinde sahip olduğu pay %11-12'ler arasında değişmektedir.

3. Neden ve Türlerine Göre Özürllülük

Neden ve türlerine göre özürllülükle ilgili bilgiler yalnızca 1975 Nüfus Sayımında yer aldığından bu kısımda sadece bu yıla ait bilgiler Tablo 25'te değerlendirmeye alınacaktır.

Tablo 8: Neden ve Türlerine Göre Özürllüler (1975)

Sakatlık Türü	T	Türkiye						İstanbul							
		Toplam	Doğuştan	Kazası	Kazası	Hastalık	Diğer	Bilin-	Toplam	Doğuştan	Kazası	Kazası	Hastalık	Diğer	Bilin-
Toplam	T	588 267	147 628	32 014	51 581	157 291	96 897	102 856	61 312	8 611	2 943	4 350	26 814	10 031	8 563
	E	355 557	82 647	22 913	40 960	85 821	55 458	67 758	32 706	4 720	2 031	3 672	9 628	6 451	6 204
	K	232 710	64 981	9 101	10 621	71 470	41 439	35 098	28 606	3 891	912	678	17 186	3 580	2 359
İki gözü kör	T	51 452	10 989	3 395	3 835	19 860	8 568	4 805	2 525	455	136	248	767	566	353
	E	28 963	6 632	1 758	2 960	10 393	4 743	2 477	1 465	290	79	205	388	355	148
	K	22 489	4 357	1 637	875	9 467	3 825	2 328	1 060	165	57	43	379	211	205
Bir gözü kör	T	81 911	15 843	3 922	11 562	26 631	18 083	5 870	5 712	778	321	881	1 452	1 801	479
	E	51 867	10 072	2 689	9 326	15 837	11 044	2 899	3 861	540	207	763	850	1 292	209
	K	30 044	5 771	1 233	2 236	10 794	7 039	2 971	1 851	238	114	118	602	509	270
Sağır	T	73 242	10 658	1 154	2 204	26 368	18 064	14 794	21 501	942	114	338	17 576	2 052	479
	E	28 968	6 466	693	1 680	9 196	6 850	4 083	6 243	478	53	285	4 022	1 249	156
	K	44 274	4 192	461	524	17 172	11 214	10 711	15 258	464	61	53	13 554	803	323
Sağır / Dilsiz	T	46 924	23 933	1 304	1 428	10 603	5 971	3 685	3 597	1 724	132	172	667	767	135
	E	26 034	13 873	748	1 092	5 464	3 419	1 438	2 011	830	56	146	356	547	76
	K	20 890	10 060	556	336	5 139	2 552	2 247	1 586	894	76	26	311	220	59
Çolak	T	29 776	6 508	2 759	5 895	4 030	6 331	4 253	2 533	364	279	602	296	672	320
	E	19 582	4 196	2 024	5 047	2 469	4 355	1 491	1 614	226	173	533	158	408	116
	K	10 194	2 312	735	848	1 561	1 976	2 762	919	138	106	69	138	264	204

Topal	T	169 955	58 796	16 246	20 695	44 767	23 749	5 702	10 400	2 633	1 507	1 269	2 636	1 866	489
	E	102 329	28 326	12 481	15 884	27 611	14 662	3 365	6 395	1 279	1 116	992	1 622	1 115	271
	K	67 626	30 470	3 765	4 811	17 156	9 087	2 337	4 005	1 354	391	277	1 014	751	218
Kambur	T	4 312	1 305	189	374	1 146	1 039	259	403	98	17	14	92	134	48
	E	2 533	785	129	275	644	562	138	208	55	12	10	54	56	21
	K	1 779	520	60	99	502	477	121	195	43	5	4	38	78	27
Kötürüm	T	18 287	4 241	550	715	8 813	2 989	979	1 853	269	64	73	941	383	123
	E	10 789	2 552	394	566	4 905	1 802	570	1 139	159	40	69	551	238	82
	K	7 498	1 689	156	149	3 908	1 187	409	714	110	24	4	390	145	41
Diğer	T	53 071	15 355	2 495	4 873	15 073	12 103	3 172	7 149	1 348	373	753	2 387	1 790	498
	E	35 183	9 745	1 997	4 130	9 302	8 021	1 988	4 945	863	295	669	1 627	1 191	300
	K	17 888	5 610	498	743	5 771	4 082	1 184	2 204	485	78	84	760	599	198
Bilinmeyen	T	59 337	-	-	-	-	-	59 337	5 639	-	-	-	-	-	5 639
	E	49 309	-	-	-	-	-	49 309	4 825	-	-	-	-	-	4 825
	K	10 028	-	-	-	-	-	10 028	814	-	-	-	-	-	814

Kaynak: Sedat Murat-Halis Yunus Ersöz (ve diğerleri); **Nüfus ve Demografi-I 1927-1990**, (Türkiye Cumhuriyeti'nin Kuruluşunun 75. Yılına Armağan), İstanbul, İ.B.B., Kültür İşleri Daire Başkanlığı, Yayın No: 56, 1997, s. 139'daki verilerden yararlanılarak hazırlanmıştır.

Genel olarak en önemli özürllülük nedenleri; doğuştan ve

hastalıklardan kaynaklanmaktadır. Ancak, toplam özürllüer arasında hastalıktan dolayı özürllü olanların oranı ülke geneline (%26,7) göre İstanbul'da (%43,7) daha yüksektir. Fakat doğuřtan özürllü kalanların oranı ise ülke geneline (%25,1) göre İstanbul'da (%14) daha düşüktür.

Diđer taraftan, hem ülke hem de İstanbul genelinde "sađır ve dilsiz", "çolak", "topal" ve "kambur"lar doğuřtan, diđer özürllüklere ise en önemli nedeni hastalıktır. Hastalık tür ve nedenleriyle ilgili bazı örnekler vermek gerekirse; "sađır ve dilsiz"lerin ülke genelinde %51'inin, İstanbul'da %47,9'unun, "topal"ların ise ülke genelinde %34,6'sının, İstanbul'da da %25,3'ünün doğuřtan, "kötürüm"lerin yani felçlilerin ise ülke genelinde %48,2'sinin, İstanbul genelinde de %50,8'inin hastalıktan kaynaklandığı belirtilebilir.

Yine hem ülke genelinde hem de İstanbul'da iş kazası sonucu meydana gelen özürllüklere türleri ise "bir gözü kör", "çolak" ve "topal"lıktır. Ancak, bu özürllüklere türlerinin oranları doğuřtan ve hastalıktan kaynaklanan nedenlerin oranlarından daha düşüktür.

Diđer taraftan, ülke genelinde doğuřtan, trafik kazası, iş kazası ve hastalık nedenleriyle özürllü kalanların çoğunluđunu "topal"lar oluřtururken, İstanbul genelinde ise doğuřtan, trafik ve iş kazası sonucunda özürllü kalanların çoğunluđunu "topal"lar, hastalık nedeniyle özürllü kalanların çoğunluđunu da "sađırlar" oluřturmaktadır. Örnek vermek gerekirse; ülke genelinde "topal"ların %50,7'si trafik kazası, %40,1'i iş kazası ve %39,8'i doğuřtan, İstanbul genelinde ise %51,2'si trafik kazasından, %30,6'sı doğuřtan ve %29,2'sinin de iş kazası sonucunda özürllü kaldığı görölmektedir.

Özürllüklere ve nedenlerine cinsiyet açısından bakıldıđında; genel olarak toplam özürllülerin ve nedenlerine göre tüm özürllüklere türlerinde çoğunluđu erkekler oluřturmaktadır. Ancak, kadınların oranının %50'lerin üzerinde olduđu bazı özürllü türleri de bulunmaktadır. Örneđin, öncelikle hem ülke hem de İstanbul genelinde sađırların çoğunluđunu kadınlar oluřturmaktadır. Yine ülke genelinde sadece trafik kazası sonucunda "topal" kalanların çoğunluđu kadınlardan meydana gelmektedir. İstanbul genelinde ise hastalık nedeniyle özürllü kalanların çoğunluđunu (%64,1), doğuřtan "topal" olanların

çoğunluđunu (%51,4) kadınlar oluřtururken, yine iş kazası ve hastalık nedeniyle "sađır" kalanlarla, doğuřtan ve trafik kazası sonucunda "sađır ve dilsiz" kalanların çoğunluđunu da kadınlar oluřturmaktadır.

İstanbul'da özürllü bulunanların Türkiye içindeki oranı genelde özürllüklere türüne ve nedenine göre %5 ile 15'ler arasında deđiřmektedir. Bunun tek istisnası ülke genelindeki sađırların %29,4'ü ile hastalık nedeniyle sađır kalanların %66,7'sinin İstanbul'da bulunuyor olmasıdır. Diđer yandan, İstanbul'un ülke içindeki payı; hastalık ve iş kazası sonucu "sađır"larda, iş ve trafik kazası sonucunda "sađır ve dilsiz"lerde, yine iş ve trafik kazasıyla hastalık sonucunda "kötürüm" yani felçli olanlarda %10'ların üzerinde bulunmaktadır.

4. Yař Gruplarına Göre Özürllüer

Özürllü nüfusun yař grupları itibariyle deđerlendirilmesinin hem ekonomik hem de sosyal açıdan büyük önemi bulunmaktadır. Ancak, özürllü nüfusun yař gruplarıyla ilgili olarak 1975 ve 2000 nüfus sayımlarında bilgi sađlanabildiđinden bu yılların bir deđerlendirmesi yapılacaktır.

Toplam özürllü nüfusun büyük bir kısmı hem ülke hem de İstanbul genelinde yetiřkin nüfus olarak kabul edilebilecek 25-64 yař grubunda bulunmaktadır. Ancak, bu oran 1975 yılına göre 2000 yılında çok daha fazla artmıřtır. 0-4 yař grubundaki özürllü bebeklerin oranı ise yine ülke ve İstanbul genelinde 2000 yılına nispeten 1975 yılında ve özellikle kız çocuklarda daha yüksektir. 5-14 yař grubundaki özürllü çocukların oranı ülke genelinde %15'lerden %12'lere düşerken, İstanbul genelinde %12'ler civarında seyretmektedir. 15-24 yař grubundaki özürllü gençlerin oranları ise 1975 ve 2000 yılları arasında ülke ve İstanbul genelinde yaklaşık %10'lardan %15'lere yükselmiřtir. 65 yařın üstündeki yařlıların da oranları ülke genelinde %14'lerden %18'lere, İstanbul genelinde ise %8'lerden %18'lere yükselmiřtir. Görüldüđu gibi, toplam özürllüler içinde genelde çocukların oranları düşerken, gençlerin oranları az da olsa yükselmekte, yetiřkin nüfusun oranları ise çok fazla artmakta, yařlıların oranları da artmaktadır.

Tablo 9: Yaş Gruplarına Göre Özürllüler (1975-2000)

	Yıllar		Toplam	0-4	5-14	15-24	25-64	65+	Bilinmeyen
Türkiye	1975	T	100,0	12,9	15,1	11,7	39,1	13,7	7,4
		E	100,0	5,0	14,2	12,3	44,3	12,9	11,2
		K	100,0	24,8	16,5	10,8	31,3	14,9	1,7
	2000	T	100,0	3,2	12,3	16,1	50,0	18,5	0,0
		E	100,0	3,0	12,0	17,3	51,8	15,9	0,0
		K	100,0	3,4	12,7	14,4	47,3	22,2	0,0
İstanbul	1975	T	100,0	30,4	11,8	9,9	32,5	8,0	7,4
		E	100,0	8,1	14,6	13,1	44,4	7,4	12,5
		K	100,0	55,9	8,6	6,3	18,9	8,7	1,6
	2000	T	100,0	3,1	11,7	15,7	51,5	18,0	0,0
		E	100,0	3,0	11,7	17,4	53,9	14,1	0,0
		K	100,0	3,2	11,7	13,4	48,3	23,3	0,0

	Yıllar		Toplam	0-4	5-14	15-24	25-64	65+	Bilinmeyen
Türkiye	1975	T	100,0	100,0	100,0	100,0	100,0	100,0	100,0
		E	60,4	23,6	56,8	63,6	68,4	57,0	91,0
		K	39,6	76,4	43,2	36,4	31,6	43,0	9,0
	2000	T	100,0	100,0	100,0	100,0	100,0	100,0	100,0
		E	59,2	56,1	57,9	63,5	61,3	51,0	61,4
		K	40,8	43,9	42,1	36,5	38,7	49,0	38,6
İstanbul	1975	T	100,0	100,0	100,0	100,0	100,0	100,0	100,0
		E	53,3	14,1	66,0	70,4	72,9	49,3	89,9
		K	46,7	85,9	34,0	29,6	27,1	50,7	10,1
	2000	T	100,0	100,0	100,0	100,0	100,0	100,0	100,0
		E	57,9	55,6	57,8	64,1	60,5	45,4	47,6
		K	42,1	44,4	42,2	35,9	39,5	54,6	52,4

Kaynak: DİE; 2000 Genel Nüfus Sayımı, Nüfusun Sosyal ve Ekonomik Nitelikleri (Türkiye), Ankara, Yayın No: 2759, 2003, s. 256-259, DİE; 2000 Genel Nüfus Sayımı, Nüfusun Sosyal ve Ekonomik Nitelikleri (İstanbul), Ankara, Yayın No: 2732, 2002, s. 96-97 ve Sedat Murat-Halis Yunus Ersöz (ve diğerleri); Nüfus ve Demografi-I 1927-1990, (Türkiye Cumhuriyeti'nin Kuruluşunun 75. Yılına Armağan), İstanbul, İ.B.B., Kültür İşleri Daire Başkanlığı, Yayın No: 56, 1997, s. 139'daki verilerden yararlanılarak hazırlanmıştır.

Özürllü nüfusun yaş grupları ve cinsiyete göre dağılımına göz atıldığında, birkaç istisna hariç, genelde çoğunluğu erkekler oluşturmaktadır. Ancak, bayanların oranları ülke genelinde 1975 yılında 0-4 yaş grubu ile İstanbul genelinde 1975 yılında 0-4 yaş grubu çocuklar

ve 65 yaşın üstündeki yaşlıların yanısıra 2000 yılında yine yaşlı kesimde erkeklere göre biraz daha yüksek bulunmaktadır.

Özürllüler; özürllülük türleri ve yaş gruplarına göre ele alındığında ilk sırayı hem ülke hem de İstanbul genelinde tüm özürllülük türlerinde %40 ile %55 arasındaki bir oranla 25-64 yaş grubundaki yetişkinlerin aldığı görülecektir. İkinci önemli grubu ise, bazı istisnalarla birlikte, 65 yaşın üstündeki yaşlılar oluşturmaktadır. Ülke ve İstanbul genelinde zihinsel özürllü 15-24 yaş grubundaki gençler %25'erlik oranla ikinci sırada, konuşma özürllü 5-14 yaş grubundaki çocuklar da üçüncü sırada yer almaktadır. Yeni doğmuş ve bebek durumundaki 0-4 yaş grubu çocukların payları ise tüm özürllülük türlerinde düşük olup %3'ler civarında değişmektedir.

Tablo 10: Yaş Grupları ve Türlerine Göre Özürllüler (2000)

Sakatlık Türü		Türkiye						İstanbul					
		Toplam	0-4	5-14	15-24	25-64	65+	Toplam	0-4	5-14	15-24	25-64	65+
Toplam	T	100,0	3,2	12,3	16,1	50,0	18,5	100,0	3,1	11,7	15,7	51,5	18,0
	E	100,0	3,0	12,0	17,3	51,8	15,9	100,0	3,0	11,7	17,4	53,9	14,1
	K	100,0	3,4	12,7	14,4	47,3	22,2	100,0	3,2	11,7	13,4	48,3	23,3
Görme Özürllü	T	100,0	1,9	9,8	12,7	48,7	26,8	100,0	2,2	10,5	15,2	51,9	20,2
	E	100,0	1,7	9,4	14,3	51,6	23,1	100,0	1,8	9,4	17,0	55,8	16,0
	K	100,0	2,3	10,6	10,1	44,1	32,9	100,0	2,8	12,4	12,2	45,4	27,1
İşitme Özürllü	T	100,0	2,1	12,0	13,5	40,2	32,3	100,0	2,0	12,9	14,2	40,7	30,2
	E	100,0	1,9	11,5	13,9	41,6	31,2	100,0	1,8	12,1	15,3	43,5	27,3
	K	100,0	2,3	12,7	12,8	38,1	34,0	100,0	2,4	13,9	12,8	36,7	34,1
Konuşma Özür	T	100,0	4,4	24,6	19,9	41,7	9,5	100,0	3,9	26,4	19,7	39,8	10,2
	E	100,0	4,1	23,6	19,7	42,4	10,3	100,0	4,0	25,7	19,4	40,6	10,3
	K	100,0	4,9	26,2	20,2	40,6	8,1	100,0	3,6	27,7	20,2	38,4	10,1
Fiziksel Özürllü	T	100,0	2,6	8,6	14,1	54,9	19,7	100,0	2,4	7,5	13,2	56,4	20,5
	E	100,0	2,5	8,3	15,3	57,9	16,1	100,0	2,3	7,4	15,1	60,0	15,2
	K	100,0	2,9	9,2	12,3	50,5	25,1	100,0	2,6	7,5	10,5	51,5	27,8
Zihinsel Özürllü	T	100,0	2,6	17,6	25,0	48,5	6,3	100,0	2,7	18,3	24,5	45,9	8,5
	E	100,0	2,6	17,5	26,5	48,7	4,7	100,0	2,6	18,1	26,2	47,2	5,8
	K	100,0	2,7	17,8	22,7	48,2	8,5	100,0	2,8	18,4	22,1	44,2	12,5
Diğer	T	100,0	4,3	10,8	13,2	52,2	19,6	100,0	3,7	9,5	11,6	55,1	20,2
	E	100,0	4,4	11,3	15,8	52,0	16,5	100,0	3,7	10,4	14,1	55,2	16,6
	K	100,0	4,1	10,2	10,0	52,4	23,3	100,0	3,6	8,4	8,6	54,9	24,5
Birden Fazla Özürllü Olanlar	T	100,0	3,6	17,3	18,7	40,6	19,8	100,0	3,7	17,8	18,0	41,5	18,9
	E	100,0	3,6	17,4	19,7	42,0	17,2	100,0	3,8	18,7	19,8	42,8	14,9
	K	100,0	3,7	17,1	17,3	38,8	23,1	100,0	3,7	16,8	15,7	39,8	24,0
Bilinmeyen	T	100,0	7,7	16,1	18,7	50,1	7,3	100,0	7,0	13,8	20,1	52,9	6,2
	E	100,0	7,6	16,0	18,4	51,1	6,9	100,0	7,0	13,8	19,7	54,3	5,2
	K	100,0	7,8	16,2	19,1	48,9	8,0	100,0	7,0	13,8	20,7	51,0	7,5

Kaynak: Tablo 9'un dipnotu.

Cinsiyetlerine göre özürllüleri yaş grupları ve özürllülük türleri itibariyle ele aldığımızda; ülke geneli ve İstanbul'daki "fiziksel özürllü",

“zihinsel özürlü” ve “birden fazla özürlü olan” 65 yaş üstü yaşlılarla, sadece İstanbul genelindeki “görme özürlü” yaşlılar ve bilinmeyenler hariç, tüm yaş gruplarında ve özürlülük türlerinde çoğunluğu erkekler oluşturmaktadır. Ancak özürlü erkeklerin oranları bazı yaş grup ve türlerinde %65’lerin de üzerine çıkabilmektedir. Örneğin, İstanbul genelinde 15-24 yaş grubundaki “görme özürlü”, “fiziksel özürlü” ve “diğer” özürlü türleri ile 25-64 yaş grubundaki yetişkin “görme özürlü” ler ve ülke genelinde 25-64 yaş grubundaki “görme özürlü” ve 65 yaşın üstündeki yaşlı “konuşma özürlü”ler içindeki erkeklerin oranları %65’leri aşmaktadır. Doğal olarak bu yaş grubu ve türündeki özürlü bayanların oranları da %35’lerin altındadır.

Türkiye genelindeki tüm yaş grupları ve türleri itibariyle özürlülerin yaklaşık %10 ile %13’ler civarındaki kısmı İstanbul’da bulunmaktadır. İstanbul’un Türkiye genelindeki payı sadece “diğer” ve “bilinmeyenler” grubunda biraz yüksek olup %15 ile %17’ler arasında değişmektedir.

III. İSMEK’İN ÖZÜRLÜLERE YÖNELİK EĞİTİM ÇALIŞMALARI

İSMEK’in özürlülere yönelik eğitim çalışmaları incelenmeden önce genel olarak İSMEK ve İSMEK’in toplam eğitim faaliyetleri ele alınıp incelenecektir. Bu sayede toplam kursiyerler ile özürlü kursiyerlerin genel özelliklerinin daha net bir şekilde karşılaştırılması imkan dahiline girmiş olacaktır.

A. GENEL OLARAK İSMEK

1996 yılında kurulan ve ilk kurulduğu yılda 3 kurs merkezinde 3 branşta 141 kursiyer ile eğitimlerine başlamış olan İSMEK, 2007-2008 eğitim dönemine gelindiğinde 201 kurs merkezinde 131 branşta 196.790 kursiyer sayısına ulaşmıştır.

İSMEK’in yasal dayanağını; 1739 Sayılı Milli Eğitim Temel Kanunu, 3797 Sayılı Milli Eğitim Bakanlığı Teşkilat ve Görevleri Hakkında Kanun, 5393 Sayılı Belediye Kanunu, 5216 Sayılı Büyükşehir Belediyesi Kanunu, 5544 Sayılı Mesleki Yeterlilik Kurumu Kanunu, Milli Eğitim Bakanlığı Yaygın Eğitim Amaçlı Kurslar Yönergesi, İstanbul Valiliği İl Milli Eğitim Müdürlüğü ile İBB arasında her eğitim dönemi

başında yapılan protokoller, İBB Meslek ve Beceri Eğitimi Yönetmeliği gibi kanun, yönetmelik, yönerge ve protokoller oluşturmaktadır.

1. İSMEK’in Amacı

Bir yaygın eğitim kurumu olan ve bu doğrultuda eğitim veren İSMEK’in amacı, İstanbulluların;

- Örgün eğitim kurumları dışında sağlanabilecek genel eğitim ihtiyacına cevap verebilmek,
- Mesleki ve sanatsal bilgilerini geliştirmek,
- Onları pasif tüketici olmaktan çıkarıp aktif üretici kılmak,
- Kültürel ve sosyal gelişimlerine katkıda bulunmak,
- Kent kültürü ve metropolde yaşama konusunda donanımlı hale getirmek olarak belirlenmiştir¹⁸.

2. İSMEK’te Uygulanan Eğitim Müfredatı ve İçeriği

İstanbul Büyükşehir Belediye Başkanlığı İnsan Kaynakları ve Eğitim Daire Başkanlığı, Meslek ve Beceri Eğitimi Müdürlüğü’ne bağlı olarak faaliyetlerini sürdüren İSMEK, Milli Eğitim Bakanlığı Çıraklık ve Yaygın Eğitim Genel Müdürlüğü’nün 18.05.2005 tarih ve 2938 Sayılı “Kamu Kurum ve Kuruluşları, Belediyeler, Vakıflar, Dernekler ve Meslek Odaları Tarafından Milli Eğitim Bakanlığının Denetim ve Gözetiminde Ücretsiz Olarak Açılacak Yaygın Eğitim Amaçlı Kurslar Yönergesi” esaslarına göre eğitim vermektedir. Bu çerçevede, İstanbul Büyükşehir Belediyesi ile İstanbul Valiliği İl Halk Eğitim Başkanlığı’nın imzaladıkları protokoller çerçevesinde kurslar açılmıştır. Dersler ve içerikleri de aynı yönerge çerçevesinde belirlenmektedir.

İSMEK, ağırlıklı olarak kişisel gelişim ve kadın emeğini geliştirmeye yönelik eğitimler vermektedir. Kadınlara verilen eğitimlerle kadınların potansiyel bir işgücü olarak yetiştirilmesinin yanı sıra, önce aile ekonomisine daha sonra da ülke ekonomisine yarar sağlanması hedeflenmektedir. Ayrıca kurs merkezlerindeki erkek kursiyerlerin sayısı da yıllar itibariyle artış kaydetmektedir. Verilen mesleki ve teknik eğitimlerle işsizlere ve eğitimini tamamlama imkanı bulamamış gençlere

¹⁸ İSMEK, (Çevrimiçi), <http://ismek.İBBgov.tr/portaltest/kurumsal.asp>, 13.01.2007.

istihdama katılabilmelerine destek amacıyla beceri kazandırılması hedeflenmektedir.

İSMEK'te istihdama yönelik çok sayıda branşın yanı sıra hobi ve beceri geliştirmeye yönelik branşlar da göze çarpmaktadır. Bu branşlardaki faaliyetlerle; İSMEK, katılımcılarının sosyalleşme imkanı bulabileceği alanlar oluşturmaktadır. İstanbul'un kırsal kesimleri ve gecekondulu alanlarında da yoğun olarak faaliyet gösteren İSMEK, kadınların ve genç kızların sosyal hayatın aktif ve etkin üyeleri olabilmeleri için bir sosyal platform oluşturma fonksiyonunu da yerine getirmektedir.

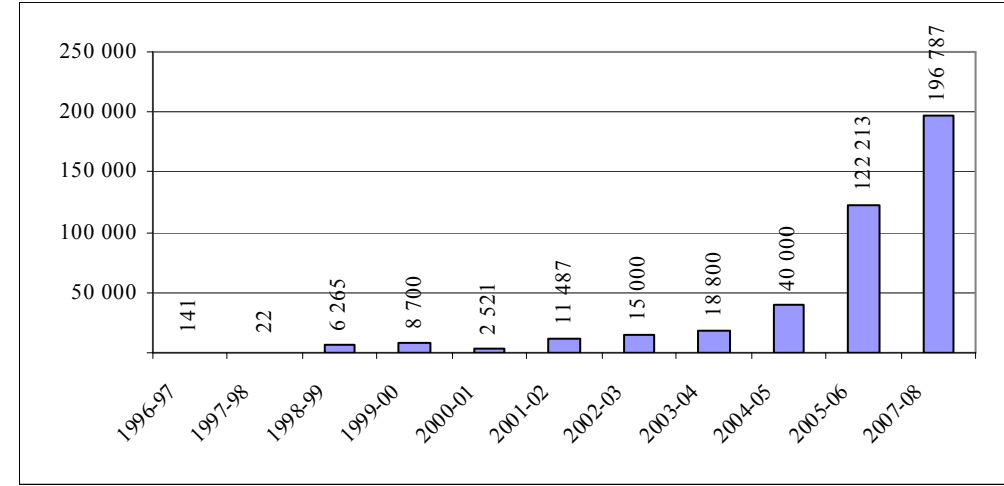
Sağlıklı yaşam için sağlık ve spor eğitimleri ile birlikte, resim, müzik gibi güzel sanatlar, unutulmaya yüz tutmuş geleneksel sanatlar ve el sanatlarının canlandırılıp yaşatılması, geliştirilerek gelecek kuşaklara aktarılması da İSMEK'in eğitim içeriğinde yer almaktadır.¹⁹

B. İSMEK'İN TOPLAM EĞİTİM FAALİYETLERİ

1. İSMEK'e Devam Eden Kursiyerler

Kurulduğu yıldan itibaren İSMEK kurslarına gittikçe artan miktarlarda büyük bir ilginin olduğunu Tablo 12'den görebilmek mümkündür. Nitekim ilk kurulduğu 1996-97 eğitim döneminde İSMEK kurslarına devam eden kursiyer sayısı oldukça düşük iken (141), bu miktarın 2002-02 eğitim döneminde 15 bine, 2004-05 döneminde 15 bine çıktığı, şu anda içinde bulunduğumuz 2007-08 döneminde ise 200 binlere yaklaştığı görülmektedir.

Grafik 1: Eğitim Dönemleri İtibariyle Kursiyer Miktarları (1996-2008)

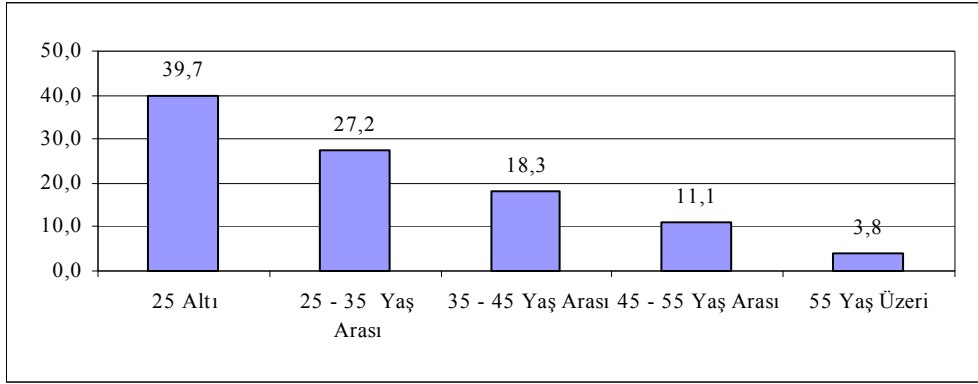


Kaynak: İSMEK, Yayınlanmamış veriler.

2. Kursiyerlerin Yaş Dağılımı

İSMEK kurslarını genelde gençlerin tercih ettiği görülmektedir. Nitekim 25 yaşın altındaki gençlerin oranı %40'lar civarındadır. Yaşın ilerlemesine paralel olarak kursiyerlerin oranları da düşmektedir. Öyle ki toplam kursiyerler içinde 25-35 yaş grubundakilerin oranı %27,2 iken, bu oran 35-45 yaş grubunda %18,3'e, 45-55 yaş grubunda %11,1'e ve 55 yaşın üstündeki yaşlıların oranı ise %3,8'e kadar düşmektedir. Görüldüğü gibi toplam İSMEK kursiyerleri arasında gençler önemli bir yer işgal etmesine karşın yaşlıların payı ise oldukça düşüktür.

Grafik 2: İSMEK Kurslarına Katılanların Yaş Dağılımı (%), (2007-08)



Kaynak: İSMEK, Yayınlanmamış veriler.

3. İSMEK Kurslarına Devam Edenlerin Cinsiyetleri

İSMEK kurslarına devam edenlerin yaklaşık 4/5 gibi büyük bir çoğunluğunu bayanlar oluşturmaktadır. Kursiyerlerin %80'ini bayanların oluşturmasında hiç kuşkusuz İstanbul'daki ev hanımı sayısının fazla olmasının önemli bir etkisi bulunmaktadır.

Kurslara devam eden kursiyerler açısından dikkat çeken önemli bir husus; hemen hemen bayanların katılmadıkları hiçbir branş bulunmazken, erkeklerin oranlarının el sanatları gibi branşlarda oldukça düşük, fakat mesleki niteliği daha ağır basan branşlarda ise bayanlara göre daha yüksek olduğudur.

Tablo 11: Kursiyerlerin Branşlara ve Cinsiyete Göre Dağılımı (%), (2007-08)

Branş Adı	Bayan	Bay	Toplam	Branş Adı	Bayan	Bay	Toplam
Deri Aksesuarları (Çanta,Kemer) Y	100,0	0,0	100,0	Halk Oyunları Gaziantep Yöresi	88,7	11,3	100,0
El Nakışları Maraş İşi	100,0	0,0	100,0	Modelistlik	88,6	11,4	100,0
El Nakışları Türk İşi	100,0	0,0	100,0	Soğuk Mutfak	87,5	12,5	100,0
El Sanatları İpek Kurdele Yapımı	100,0	0,0	100,0	Ebru Kursu	85,6	14,4	100,0
El Sanatları Süsleyici Desen Hazırla	100,0	0,0	100,0	El Sanatları (Flografi) Kursu	85,3	14,7	100,0
El Sanatları Yapma Kumaş Çiçek K	100,0	0,0	100,0	Enstrüman Öğretimi Flüt Kursu	83,9	16,1	100,0
Ev Tekstili-Örtü Dikim Kursu	100,0	0,0	100,0	Yabancı Dil Arapça Kursu III	83,5	16,5	100,0
Giyim Terzi Abiye Kursu	100,0	0,0	100,0	Halk Oyunları Bolu	81,1	18,9	100,0
İpek Halı Dokuma	100,0	0,0	100,0	Bilgisayarlı Muhasebeci Yardımcısı	80,4	19,6	100,0
Makina Nakışı Maraş İşi	100,0	0,0	100,0	Yabancı Dil Arapça Kursu II	80,3	19,7	100,0
Makina Nakışları Beyaz İş Kursu	100,0	0,0	100,0	İşitme Engelliler Kursu	80,0	20,0	100,0
Makina Nakışları Çin İğnesi Kursu	100,0	0,0	100,0	Diksiyon Eğitimi Kursu	79,7	20,3	100,0
Makina Nakışları Türk İşi	100,0	0,0	100,0	Hüsn-i Hat	79,7	20,3	100,0
Örücülük 5 Şiş Örücülüğü	100,0	0,0	100,0	Toplam	79,5	20,5	100,0
Trikotaj I	100,0	0,0	100,0	Enstrüman Öğretimi Keman Kursu	78,1	21,9	100,0
Trikotaj II	100,0	0,0	100,0	Yabancı Dil Arapça Kursu I	77,8	22,2	100,0
Kırkpere Kursu	99,9	0,1	100,0	Girişimcilik Kursu	77,3	22,7	100,0
Aerobik Kursu	99,8	0,2	100,0	Deri Hazır Giyim Kursu-Kadın Giyi	76,5	23,5	100,0
Ev Mefruşatı Dikimi Kursu	99,7	0,3	100,0	Kalem İşi	76,2	23,8	100,0
El Nakışları Tel Kırma (Bartın İşi)	99,7	0,3	100,0	Görgü Kuralları Kursu	76,1	23,9	100,0
Makine Nakışı (Kordela İşi)	99,6	0,4	100,0	Yabancı Dil Osmanlıca II (Orta Ka	74,3	25,7	100,0
Manikür Pedikür Kursu	99,6	0,4	100,0	Bilgisayar İşletmenlik (Operatörlüğü	73,9	26,1	100,0

El Nakışları Antep İşi	99,6	0,4	100,0	Yabancı Dil Osmanlıca I (İlk Kader	73,2	26,8	100,0
0-3 Yaş (Ev, Kreş, Yuva) Bebek Ba	99,6	0,4	100,0	Evde Yaşlı ve Hasta Bakımı Eleman	72,3	27,7	100,0
Giyim Kursu	99,6	0,4	100,0	Gazetecilik Ve İletişim Kursu	71,8	28,2	100,0
El Sanatları Kumaş Boyama Kursu	99,6	0,4	100,0	Halk Oyunları Karadeniz	71,3	28,7	100,0
Makina Nakışları Genel	99,5	0,5	100,0	Enstrüman Öğretimi Kemeçe	71,2	28,8	100,0
Kuaförlük Cilt Bakımı ve Makyaj I	99,5	0,5	100,0	Yabancı Dil İngilizce II	71,2	28,8	100,0
İğne Oyası	99,4	0,6	100,0	Piyano Kursu (Seviye 1)	70,4	29,6	100,0
3-6 Yaş (Ev, Kreş, Yuva) Bebek Ba	99,4	0,6	100,0	Uygulamalı Türk Halk Müziği Kurs	70,4	29,6	100,0
Giyim-Bluz Elbise Kursu	99,4	0,6	100,0	Türk Sanat Müziği Solfej (Seviye 1)	70,0	30,0	100,0
Şiş Örtücülüğü	99,4	0,6	100,0	Türkçe'nin Doğru Kullanımı,Konuş	69,7	30,3	100,0
Giyim - Etek Pantolon Kursu	99,3	0,7	100,0	Uygulamalı Çok Sesli Müzik Kursu	68,1	31,9	100,0
El Nakışı Çin İğnesi	99,0	1,0	100,0	Yabancı Dil İngilizce I	68,0	32,0	100,0
Giyim Manto Tayyör Kursu	98,9	1,1	100,0	Enstrüman Öğretimi Ud Kursu	68,0	32,0	100,0
El Nakışları Kursu	98,9	1,1	100,0	Türk Müziği Repertuarı (Seviye 1)	66,7	33,3	100,0
El Sanatları Folyo Kursu	98,9	1,1	100,0	Radyo Programcılığı Ve Sunuculuk	65,5	34,5	100,0
Ev Hizmetleri Kursu	98,6	1,4	100,0	Enstrüman Öğretimi Kanun Kursu	65,3	34,7	100,0
Ahşap Boyama Kursu	98,3	1,7	100,0	Türk Müziği Usulleri Kursu (Seviye	64,3	35,7	100,0
Kumaş Desenleme ve Boyama (İpe	98,2	1,8	100,0	Halk Oyunları (Genel)	64,1	35,9	100,0
El Sanatları Takı Tasarımı	98,1	1,9	100,0	Enstrüman Öğretimi Gitar Kursu (S	63,8	36,2	100,0
El Sanatları Telkari Gümüş İşlemec	98,1	1,9	100,0	Enstrüman Öğretimi Gitar Kursu (S	62,5	37,5	100,0
Ahşap Rölyef	97,9	2,1	100,0	Fotoğrafçılık Kursu	62,2	37,8	100,0
Benim Ailem Eğitimi (0-6 Yaş)	97,7	2,3	100,0	Piyano Kursu (Seviye 2)	60,7	39,3	100,0

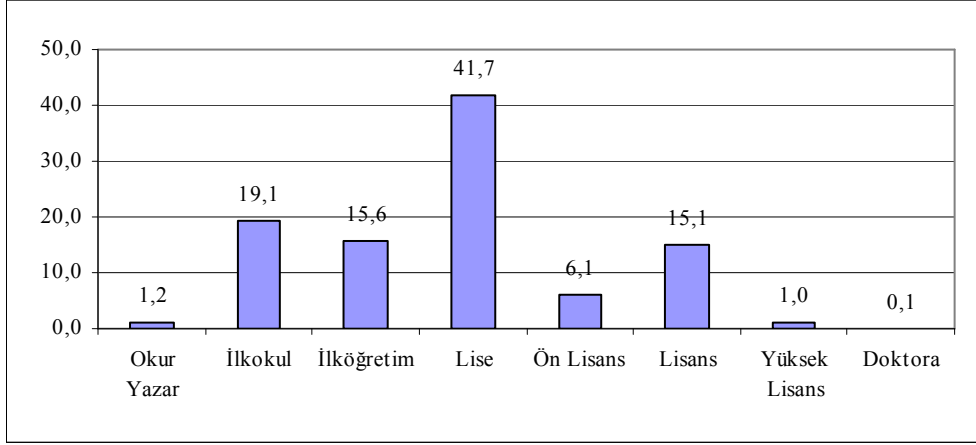
Kuaförlük Saç Bakımı ve Yapımı K	97,7	2,3	100,0	Fotoğraf Çekim Kursu	60,2	39,8	100,0
Yönetici Asistanlığı	97,4	2,6	100,0	Sedef Sanatı Kursu	59,4	40,6	100,0
Okuma-Yazma I. Kademe	97,1	2,9	100,0	Halk Oyunları Zeybek	57,1	42,9	100,0
Cam Süslemeciliği Kursu	96,8	3,2	100,0	Bilgisayar Destekli Grafik Kursu	55,8	44,2	100,0
Kuaförlük Kursu (Genel)	96,7	3,3	100,0	Enstrüman Öğretimi Ney Kursu	55,7	44,3	100,0
El Sanatları Mozaik Kursu	95,7	4,3	100,0	Enstrüman Öğretimi Tambur	55,6	44,4	100,0
El Sanatları Tezhip	95,3	4,7	100,0	Halk Oyunları Van	54,5	45,5	100,0
Minyatür Yapımı Kursu	95,2	4,8	100,0	Ağaç Oymacılığı (Ahşap İşçiliği)	54,3	45,7	100,0
Yiyecek Haz. Ve Pişirme Teknikleri	95,0	5,0	100,0	El Sanatları Nikah Şekeri Süslemeci	53,3	46,7	100,0
El Sanatları Cam Süsleme Ve Seram	94,8	5,2	100,0	Enstrüman Öğretimi İleri Düzey Ba	50,0	50,0	100,0
Stilistik	93,5	6,5	100,0	Enstrüman Öğretimi Tanbur	47,9	52,1	100,0
Çinicilik Kursu	93,4	6,6	100,0	Enstrüman Öğretimi Temel Bağlar	45,9	54,1	100,0
Çini İşlemeciliği	93,0	7,0	100,0	Web Tasarım Kursu	44,1	55,9	100,0
Sağlık Bilgisi	93,0	7,0	100,0	Enstrüman Öğretimi Kabak Keman	43,5	56,5	100,0
Cam ve Seramik Boyama	91,7	8,3	100,0	Bilgisayar Programcılığı	38,7	61,3	100,0
El Sanatları Vitray	91,0	9,0	100,0	Pezyaj Bahçıvan Yetiştirme Kursu	34,4	65,6	100,0
Bilgisayarlı Modelistik	91,0	9,0	100,0	Bilgisayar Bakım ve Onarım Kursu	33,2	66,8	100,0
Hazır Giyim Kursu	90,3	9,7	100,0	Enstrüman Öğretimi Kaval	25,8	74,2	100,0
Yağlı Boya Tekniği Resim	90,2	9,8	100,0	Gemi Maket Yapımı	23,5	76,5	100,0
Pastacılık	90,1	9,9	100,0	Kickbox	2,5	97,5	100,0
Resim (Sulu Boya Tekniği) Kurs Pr	89,8	10,2	100,0	Erkek Kuaförlüğü (Berberlik) Kursu	0,9	99,1	100,0
Resim (Çakıltışı)	89,1	10,9	100,0	Fitness Kursu	0,6	99,4	100,0

Kaynak: İSMEK, Yayınlanmamış veriler.

4. İSMEK Kurslarına Devam Edenlerin Eğitim Durumları

İSMEK kurslarına devam edenlerin çoğunluğunu lise, ilköğretim ve ilköğretim mezunları oluştururken, yüksek lisans ve doktoralı kursiyer oranı %1'lerin altındadır. Ancak, lisans mezunlarının oranının ise küçümsenmeyecek bir düzeyde olduğu (%15,1) görülmektedir.

Grafik 3: Kursiyerlerin Eğitim Durumuna Göre Dağılımı (%) (2007-08)

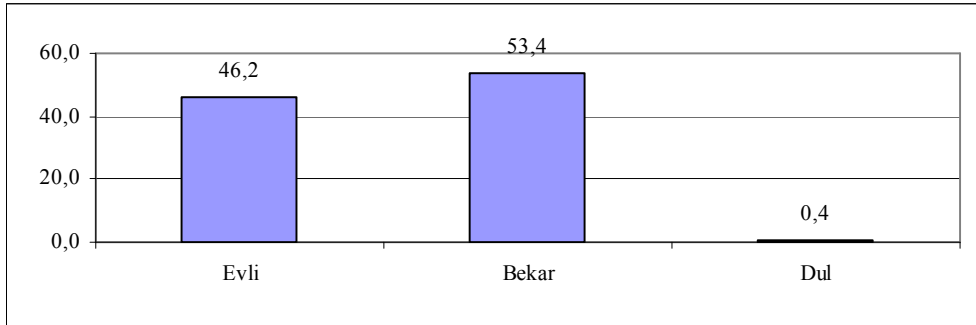


Kaynak: İSMEK, Yayınlanmamış veriler.

5. İSMEK Kurslarına Devam Edenlerin Medeni Durumları

Kursiyerler içinde çoğunluğu (%53,4) bekarlar oluşturmakla birlikte, evlilerin oranının da (%46,2) oldukça yüksek olduğu görülecektir.

Grafik 4: Kursiyerlerin Medeni Duruma Göre Dağılımı (%) (2007-08)

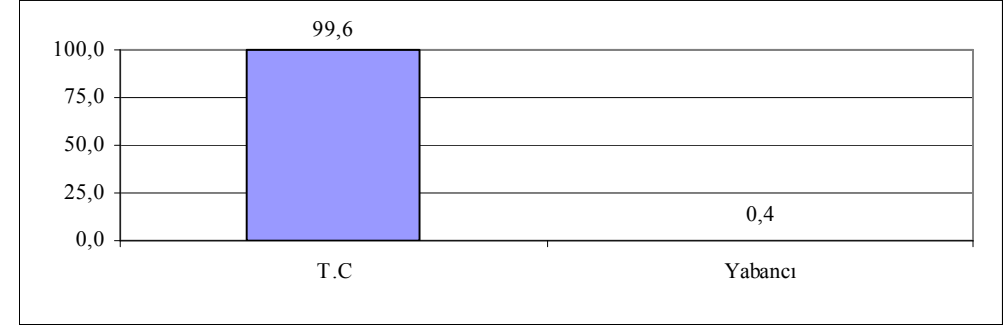


Kaynak: İSMEK, Yayınlanmamış veriler.

6. Kursiyerlerin Uyrukları

Kursiyerler içinde bazı yabancılar da bulunmakla birlikte, bunların sayısının (730) ve oranının (%0,4) çok düşük olduğu dikkat çekmektedir.

Grafik 5: Kursiyerlerin Uyruklarına Göre Dağılımı (%) (2007-08)



Kaynak: İSMEK, Yayınlanmamış veriler.

7. İSMEK'in Eğitim Verdiği Branşlar

İSMEK'in eğitim verdiği branş sayısı 131 olmakla birlikte, bunları kendi aralarında gruplandırdığımızda, şu ana grupların ortaya çıktığı görülecektir:

"El Sanatları", "Türk-İslam Sanatları", "Müzik Eğitimi", "Dil Eğitimi", "Bilgisayar Teknolojileri", "Mesleki ve Teknik Eğitimler", "Sağlık ve Spor" ve "Kısa Süreli Eğitimler".

Tablo 12: İSMEK'in Eğitim Verdiği Branşlar (2007-08)

Branş Adı	Kursiyer	%	Branş Adı	Kursiyer	%
Bilgisayar İşletmenlik (Operatörlük)	25 346	12,88	Minyatür Yapımı Kursu	166	0,08
Yabancı Dil İngilizce I	22 727	11,55	Görgü Kuralları Kursu	159	0,08
Aerobik Kursu	16 325	8,30	Ev Hizmetleri Kursu	147	0,07
Yabancı Dil İngilizce II	11 208	5,70	El Sanatları (Flografi) Kursu	136	0,07
Yabancı Dil Arapça Kursu I	8 134	4,13	Giyim - Etek Pantolon Kursu	135	0,07
Ev Mefruşatı Dikimi Kursu	8 098	4,12	Uygulamalı Çok Sesli Müzik Kursu	135	0,07
Fitness Kursu	7 802	3,96	Hazır Giyim Kursu	134	0,07
Diksiyon Eğitimi Kursu	6 771	3,44	El Sanatları Vitray	133	0,07
El Sanatları Takı Tasarımı	5 661	2,88	Çini İşlemciliği	129	0,07
Makine Nakışı (Kordela İş)	5 496	2,79	Halk Oyunları Karadeniz	129	0,07
Enstrüman Öğretimi Gitar Kursu (S)	5 450	2,77	Halk Oyunları Van	121	0,06
Modelistlik	5 411	2,75	Pastacılık	121	0,06
Ahşap Boyama Kursu	4 778	2,43	Erkek Kuaförlüğü (Berberlik) Kursu	112	0,06
Bilgisayarlı Muhasebeci Yardımcısı	4 220	2,14	Türk Müziği Repertuarı (Seviye 1)	111	0,06
Yabancı Dil Arapça Kursu II	4 216	2,14	Çinicilik Kursu	106	0,05
Giyim Kursu	3 899	1,98	El Nakışları Maraş İş	105	0,05
Enstrüman Öğretimi Temel Bağlar	3 351	1,70	El Sanatları İpek Kurdele Yapımı	104	0,05
Resim (Sulu Boya Tekniği) Kurs Pr	2 933	1,49	Uygulamalı Türk Halk Müziği Kurs	98	0,05
Yiyecek Haz. Ve Pişirme Teknikleri	2 844	1,45	El Sanatları Cam Süsleme Ve Seram	96	0,05
Kuaförlük Saç Bakımı ve Yapımı K	2 433	1,24	Enstrüman Öğretimi Kanun Kursu	95	0,05
Yağlı Boya Tekniği Resim	2 382	1,21	Ağaç Oymacılığı (Ahşap İşçiliği)	94	0,05
El Sanatları Kumaş Boyama Kursu	2 007	1,02	El Nakışları Kursu	94	0,05
Stilistik	1 983	1,01	Bilgisayar Programcılığı	93	0,05
Makina Nakışları Genel	1 876	0,95	Orucülük 5 Şiş Orucülüğü	87	0,04
Kuaförlük Cilt Bakımı ve Makyaj	1 632	0,83	Giyim Terzi Abiye Kursu	84	0,04
Ahşap Rölyef	1 602	0,81	Yönetici Asistanlığı	78	0,04
Ebru Kursu	1 502	0,76	Enstrüman Öğretimi Kemeçe	73	0,04
3-6 Yaş (Ev, Kreş, Yuva) Bebek Ba	1 441	0,73	Gazetecilik Ve İletişim Kursu	71	0,04
İğne Oyası	1 319	0,67	Halk Oyunları Gaziantep Yöresi	71	0,04
Hüsn-i Hat	1 283	0,65	Sağlık Bilgisi	71	0,04
Giyim-Bluz Elbise Kursu	1 276	0,65	Trikotaj I	70	0,04
Yabancı Dil Osmanlıca I (İlk Kader	1 066	0,54	Sedef Sanatı Kursu	69	0,04
Yabancı Dil Arapça Kursu III	994	0,51	Makina Nakışı Maraş İş	67	0,03
Enstrüman Öğretimi Ney Kursu	897	0,46	Enstrüman Öğretimi Kaval	66	0,03
Yabancı Dil Osmanlıca II (Orta Ka	877	0,45	Kalem İş	63	0,03
Kırkpere Kursu	865	0,44	Enstrüman Öğretimi Flüt Kursu	62	0,03
El Sanatları Tezhip	803	0,41	Enstrüman Öğretimi İleri Düzey Ba	58	0,03
Şiş Orucülüğü	770	0,39	Radio Programcılığı Ve Sunuculuk	58	0,03
El Sanatları Telkari Gümüş İşlemec	721	0,37	Soğuk Mutfak	56	0,03
Fotoğrafçılık Kursu	650	0,33	Kumaş Desenleme ve Boyama (İpe	55	0,03
Web Tasarım Kursu	649	0,33	El Sanatları Yapma Kumaş Çiçek K	54	0,03
Enstrüman Öğretimi Ud Kursu	590	0,30	Halk Oyunları Bolu	53	0,03
Enstrüman Öğretimi Keman Kursu	584	0,30	Enstrüman Öğretimi Tanbur	48	0,02
El Nakışları Tel Kıрма (Bartın İş)	582	0,30	El Sanatları Mozaik Kursu	47	0,02
Bilgisayar Destekli Grafik Kursu	573	0,29	Resim (Çakıltaşı)	46	0,02
Girişimcilik Kursu	506	0,26	Benim Ailem Eğitimi (0-6 Yaş)	44	0,02

El Nakışları Türk İş	477	0,24	Deri Aksesuarları (Çanta,Kemer) Y	43	0,02
El Sanatları Folyo Kursu	461	0,23	Makina Nakışları Beyaz İş Kursu	40	0,02
Halk Oyunları (Genel)	396	0,20	İşitme Engelliler Kursu	35	0,02
Ev Tekstili-Ortü Dikim Kursu	391	0,20	Deri Hazır Giyim Kursu-Kadın Giyi	34	0,02
Türk Sanat Müziği Solfej (Seviye 1)	353	0,18	Okuma-Yazma I. Kademe	34	0,02
Fotoğraf Çekim Kursu	329	0,17	Türkçe'nin Doğru Kullanımı,Konuş	33	0,02
Giyim Manto Tayyör Kursu	283	0,14	Piyano Kursu (Seviye 2)	28	0,01
Enstrüman Öğretimi Gitar Kursu (S)	279	0,14	Türk Müziği Usulleri Kursu (Seviye	28	0,01
Manikür Pedikür Kursu	257	0,13	Enstrüman Öğretimi Tambur	27	0,01
El Nakışları Antep İş	252	0,13	Makina Nakışları Türk İş	26	0,01
0-3 Yaş (Ev, Kreş, Yuva) Bebek Ba	243	0,12	El Sanatları Süsleyici Desen Hazırla	23	0,01
Evde Yaşlı ve Hasta Bakımı Elema	235	0,12	Enstrüman Öğretimi Kabak Keman	23	0,01
Bilgisayar Bakım ve Onarım Kursu	229	0,12	Halk Oyunları Zeybek	21	0,01
Kuaförlük Kursu (Genel)	211	0,11	Makina Nakışları Çin İğnesi Kursu	21	0,01
Kickbox	201	0,10	Trikotaj II	20	0,01
El Nakışı Çin İğnesi	196	0,10	Gemi Maket Yapımı	17	0,01
Piyano Kursu (Seviye 1)	196	0,10	El Sanatları Nikah Şekeri Süslemeci	15	0,01
Peyzaj Bahçıvan Yetiştirme Kursu	195	0,10	Cam ve Seramik Boyama	12	0,01
Bilgisayarlı Modelistlik	188	0,10	İpek Halı Dokuma	12	0,01
Cam Süslemciliği Kursu	186	0,09	TO PLAM	196 787	100,00

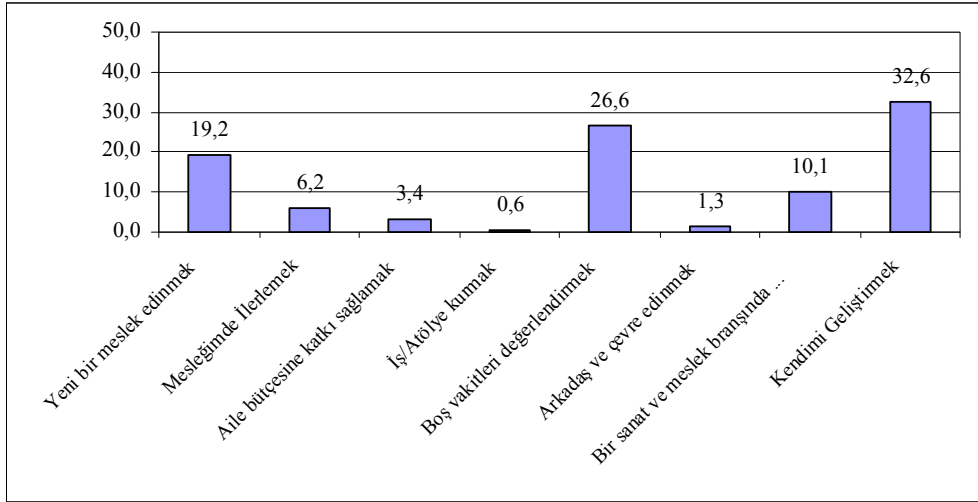
Kaynak: İSMEK, Yayınlanmamış veriler.

İSMEK'in açmış olduğu kurslara devam eden kursiyerlerin her branşa aynı oranda ilgi gösterilmediği görülmektedir. Nitekim, en fazla başvurulan branşların başında; "Bilgisayar İşletmenlik Kursu", "İngilizce", "Arapça" ve "Aerobik" gelirken, en az başvurulan branşların başında ise; "İpek Halı Dokuma", "Cam ve Seramik Boyama", "El Sanatları Nikah Şekeri Süslemciliği Kursu" ve "Gemi Maket Yapımı" branşları gelmektedir.

8. Kursiyerlerin İSMEK Kurslarını Tercih Nedenleri

İSMEK kurslarına devam edenlerin bu kursları tercih nedenlerine baktığımızda; %78,4 gibi büyük bir çoğunluğun "kendini geliştirmek" (%32,6), "boş vakitleri değerlendirmek" (%26,6) ve "yeni bir meslek edinmek" (%19,2) gibi amaçlarla bu kursları tercih ettikleri görülecektir. Yeni bir meslek edinmek amacıyla bu kursları tercih edenler beşte ikilik gibi bir kesimi oluşturmalarına karşın, %60'a yakın bir kısmın ise daha çok kendilerini geliştirmek ve boş vakitleri değerlendirmek gibi sosyal amaçlı olduğu dikkat çekmektedir. Ancak yine de %20'lik bir kesimin bu kursları istihdam amaçlı olarak görmeleri; üzerinde durulması ve yetkililerin de bunu dikkate almaları gereken bir husustur.

Grafik 6: Kursiyerlerin İSMEK Kurslarını Tercih Nedenleri (%) (2007-08)



Kaynak: İSMEK, Yayınlanmamış veriler.

C. İSMEK'İN ÖZÜRLÜLERE YÖNELİK EĞİTİM FAALİYETLERİ

Yukarıda İSMEK'in vermiş olduğu toplam kurslar ve kursiyerler hakkında bilgi verilmesinden sonra bu kısımda ise sadece özürlülere dönük eğitimler ve özürlü konumdaki kursiyerlerin genel özelliklerine değinilecek ve aralarında bazı karşılaştırmalar yapılacaktır.

1. İSMEK'in Eğitim Verdiği Özürllüler

İSMEK; değişik özürllüler merkezlerinde, özürllülere yönelik olarak eğitim çalışmaları yapmaktadır. 2007-2008 eğitim öğretim yılı itibarıyla İSMEK, Bağcılar, Fatih, Gaziosmanpaşa, Kadıköy, Kağıthane, Küçükçekmece, Şişli ve Ümraniye gibi bazı ilçelerde 785 özürllüye eğitim hizmeti vermektedir. Ancak eğitim verilen özürllülerin büyük bir çoğunluğunun Fatih (%41), Ümraniye (%19,7) ve Gaziosmanpaşa (%18) gibi üç ilçede toplandığı görülmektedir. Eğitim verilen özürllülerin daha az bir kısmı ise Kağıthane (%1,9), Bağcılar (%3,1), Küçükçekmece (%4,1), Kadıköy (%5,1) ve Şişli (%7,1) gibi diğer ilçelerde bulunmaktadır.

Tablo 13: İSMEK'in Eğitim Verdiği Özürllüler (2007-08)

Özürllüler Merkezleri	Kesin Kayıtlı Kursiyer Sayısı	%
Bağcılar İSÖM	24	3,1
Fatih Özürllüler Merkezi (9 Branş)	322	41,0
Gaziosmanpaşa Özürllüler Merkezi (4 Branş)	141	18,0
Kadıköy İSÖM (2 Branş)	40	5,1
Kağıthane İSÖM	15	1,9
Küçükçekmece İSÖM (2 Branş)	32	4,1
Şişli Bedensel Engelliler Derneği (3 Branş)	56	7,1
Ümraniye Özürllüler Merkezi (10 Branş)	155	19,7
TOPLAM	785	100,0

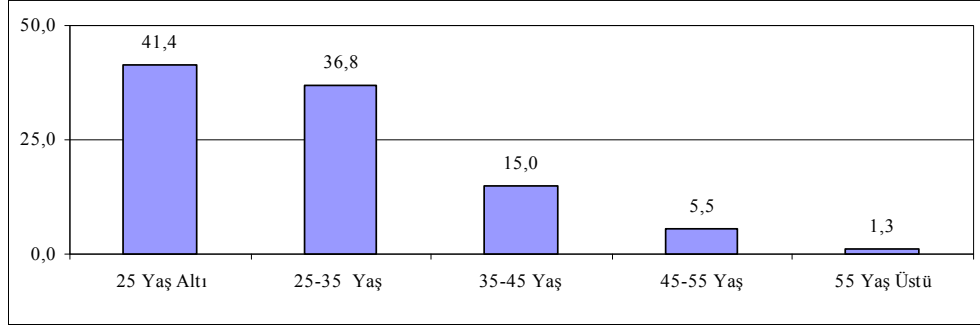
Kaynak: İSMEK, Yayınlanmamış veriler.

Bazı ilçelerdeki özürllüler merkezlerinde birçok alanda eğitim verilirken, bazı ilçelerde ise tek alanda eğitim verilmektedir. Nitekim Bağcılar, Gaziosmanpaşa ve Kağıthane'de tek bir branşta eğitim verilirken, Ümraniye'de ise 10 alanda eğitim verilmektedir.

2. İSMEK Eğitimine Katılan Özürllülerin Yaş Dağılımı

İSMEK kurslarına katılan özürllülerin genellikle gençlerden oluştuğu görülmektedir. Nitekim eğitime katılan özürllülerin %41,4'ünü 25 yaşın altındaki gençler ve çocuklar oluşturmaktadır. Diğer taraftan yine bu yaş grubuna yakın olarak kabul edilebilecek 25-35 yaş grubundaki özürllülerin toplam içindeki oranı da %36,8'dir. Eğitime katılan toplam özürllüler içinde 35-45 yaş grubundakilerin oranı %15, 45-55 yaş grubundakilerin oranı %5,5 ve 55 yaşın üstündekilerin oranı ise oldukça düşük olup %1,3'dür. Görüldüğü üzere yaşın ilerlemesine paralel olarak İSMEK kurslarına katılan özürllü kursiyerlerin oranı da düşmektedir.

Grafik 7: İSMEK Eğitimine Katılan Özürlülerin Yaş Gruplarına Göre Dağılımı (%), (2007-08)

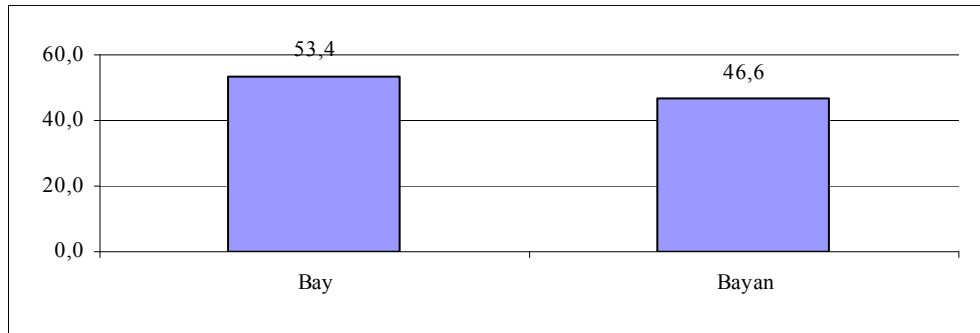


Kaynak: İSMEK, Yayınlanmamış veriler.

3. İSMEK Eğitimine Katılan Özürlülerin Cinsiyetleri

Toplam İSMEK kursiyerlerinin %80 gibi büyük bir çoğunluğunu bayanlar oluştururken, İSMEK kurslarına katılan özürlülerin yarısından daha fazlasını ise erkekler (%53,4) meydana getirmektedir. Bayanların oranı ise daha düşük olup %46,6'dır.

Grafik 8: İSMEK Eğitimine Katılan Özürlülerin Cinsiyete Göre Dağılımı (%), (2007-08)

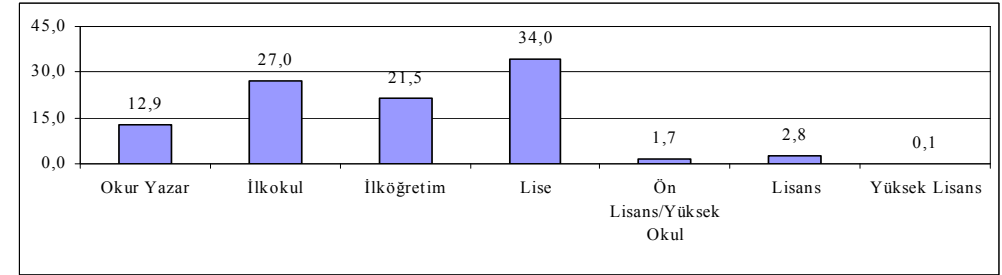


Kaynak: İSMEK, Yayınlanmamış veriler.

4. İSMEK Eğitimine Katılan Özürlülerin Eğitim Durumları

İSMEK eğitim kurslarına katılan özürlülerin yaklaşık üçte birlik bir kısmı (%34) lise mezunu iken, yarıya yakın bir kısmını (%48,5) ilköğretim ve ilköğretim mezunları ile %12,9'unu da herhangi bir eğitim kurumuna gitmeden okur yazar olanlar meydana getirmektedir. Yüksek okul, lisans ve yüksek lisans mezunlarının oranı ise oldukça düşük olup toplam içinde %4,6'lık bir paya sahip bulunmaktadır.

Grafik 9: İSMEK Eğitimine Katılan Özürlülerin Eğitim Durumlarına Göre Dağılımı (%), (2007-08)

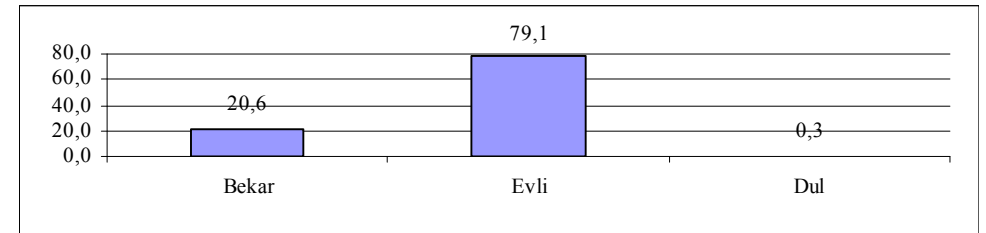


Kaynak: İSMEK, Yayınlanmamış veriler.

5. İSMEK Eğitimine Katılan Özürlülerin Medeni Durumları

Yukarıda da belirtildiği üzere, İSMEK kurslarına devam eden toplam kursiyerlerin yarısından daha fazlası (%53,4) bekar iken, özürlülerin ise tam tersine %79,1 gibi büyük bir kısmını evliler oluşturmaktadır. İSMEK kurslarına devam eden özürlüler içinde dulların oranı oldukça düşük paya sahip olup %0,3'dür.

Grafik 10: İSMEK Eğitimine Katılan Özürlülerin Medeni Duruma Göre Dağılımı (%), (2007-08)

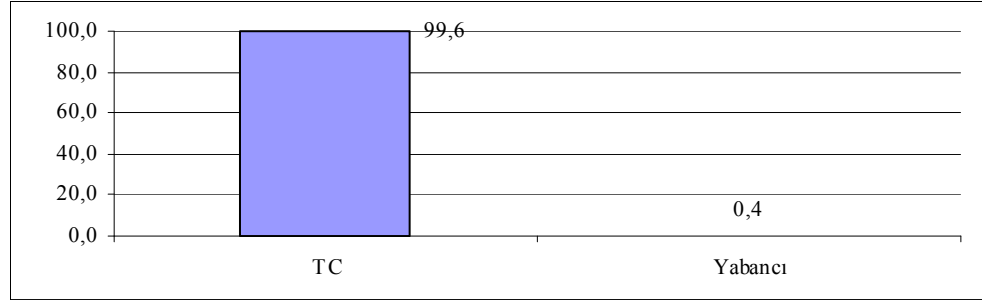


Kaynak: İSMEK, Yayınlanmamış veriler.

6. İSMEK Eğitimine Katılan Özürümlerinin Uyrukları

İSMEK kurslarına katılan 785 özürümlünün 782'si (%99,6) TC vatandaşı iken, sadece 3'ü yabancıdır. Bu hususu toplam İSMEK kursiyerlerinde de görebilmek mümkündür. Nitekim toplam İSMEK kursiyerlerinin de ancak %0,4'ünü yabancılar teşkil etmektedir.

Grafik 11: İSMEK Eğitimine Katılan Özürümlerinin Uyruklarına Göre Dağılımı (%), (2007-08)



Kaynak: İSMEK, Yayınlanmamış veriler.

7. İSMEK Eğitimine Katılan Özürümlerinin Seçtikleri Branşlar

İSMEK kurslarına katılan tüm özürümlerinin yarısından daha fazlasının (%58); "Bilgisayar İşletmenlik (Operatörlüğü) Kursu", "El Sanatları Takı Tasarımı" ve "Yabancı Dil İngilizce I" olmak üzere üç ana branşta toplandıkları görülmektedir. Diğer taraftan, özürümlerinin en az tercih ettikleri branşların başında ise; "Okuma-Yazma I. Kademe", "El Sanatları (Flografi) Kursu" ve "El Sanatları Nikâh Şekeri Süslemeciliği Kursu" gelmektedir. Oldukça az tercih edilen bu branşların her birinin payı %1'lerin altındadır. Daha önce yukarıda belirtildiği üzere, toplam İSMEK kursiyerlerinde olduğu gibi, özürümlerinin de en fazla rağbet ettikleri branşların başında "Bilgisayar İşletmenlik Kursu" gelmektedir.

Tablo 14: Özürümlerinin Tercih Ettikleri Branşlar (2007-08)

Branş Adı	Miktar	%
Bilgisayar İşletmenlik (Operatörlüğü) Kursu	244	30,7
El Sanatları Takı Tasarımı	111	14,0
Yabancı Dil İngilizce I	106	13,3
Resim (Sulu Boya Tekniği) Kurs Programı	78	9,8
Yabancı Dil İngilizce II	62	7,8
Ahşap Boyama Kursu	54	6,8
Türkçe'nin Doğru Kullanımı, Konuşma ve Yazma Kuralları	40	5,0
Bilgisayarlı Muhasebeci Yardımcısı Yetiştirme Kursu	26	3,3
Resim (Sulu Boya Tekniği) Kurs Programı	24	3,0
Ebru Kursu	21	2,6
El Sanatları Nikah Şekeri Süslemeciliği Kursu	15	1,9
El Sanatları (Flografi) Kursu	9	1,1
Okuma-Yazma I. Kademe	5	0,6
Toplam	795	100,0

Kaynak: İSMEK, Yayınlanmamış veriler.

Not: Bu veriler daha sonra alındığından toplam miktar 795'e yükselmiştir.

8. İSMEK Eğitimine Katılan Özürümlerinin Kursları Tercih Nedenleri

İSMEK'in eğitim verdiği özürümlerinin çoğunluğu "kendini geliştirmek" (%48,5), "yeni bir meslek edinmek" (%24,7), "boş vakitleri değerlendirmek" (%12), ve için bu kursları tercih ettiklerini dile getirmişlerdir. "iş/atölye kurmak" (%0,8), "arkadaş ve çevre edinmek" (%1,7), "aile bütçesine katkı sağlamak" (%2,4), "mesleğinde ilerlemek" (%4,7) ve "bir sanat ve meslek branşında öğrenim görmek" (%5,2) için İSMEK kurslarını tercih edenlerin oranlarının ise oldukça düşük olduğu görülmektedir. Bu veriler bize, İSMEK kurslarının istihdam amacından daha çok sosyal ve kültürel amaçlarla tercih edildiğini ortaya koymaktadır.

Tablo 18: Özürliilerin İSMEK Kurslarını Tercih Nedenleri (2007-08)

Tercih Durumu	Miktar	%
Kendimi Geliştirmek	381	48,5
Yeni bir meslek edinmek	194	24,7
Boş vakitleri değerlendirmek	94	12,0
Bir sanat ve meslek branşında öğrenim görmek	41	5,2
Mesleğimde İlerlemek	37	4,7
Aile Bütçesine Katkı Sağlamak	19	2,4
Arkadaş ve çevre edinmek	13	1,7
İş/Atölye kurmak	6	0,8
Toplam	785	100,0

Kaynak: İSMEK, Yayınlanmamış veriler.

a. İSMEK Eğitimine Katılan Özürliilerin Kursları Tercih Nedenleri ve Cinsiyete Göre Dağılımı

Hem bay hem de bayan özürliilerin büyük bir çoğunluğu “kendini geliştirmek” ve “yeni bir meslek edinmek” için İSMEK kurslarını tercih etmişlerdir. Ancak “yeni bir meslek edinmek” isteyenler içinde erkeklerin, “kendini geliştirmek” isteyenler arasında ise bayanların oranları daha yüksektir.

Diğer taraftan toplam özürliilerin yarıdan daha fazlasını (%53,3) erkekler meydana getirirken, “boş vakitleri değerlendirmek”, “bir sanat ve meslek branşında öğrenim görmek” ve “kendini geliştirmek” amacıyla İSMEK kurslarını tercih edenler arasında ise çoğunluğu bayanlar oluşturmaktadır.

Tablo 19: Özürliilerin Kursları Tercih Nedenleri ve Cinsiyete Göre Dağılımı (%), (2007-08)

Tercih Durumu	Özürliiler (Miktar)			Özürliiler (%)			Özürliiler (%)		
	Bay	Bayan	Toplam	Bay	Bayan	Toplam	Bay	Bayan	Toplam
Yeni bir meslek edinmek	127	68	195	30,3	18,5	24,8	65,1	34,9	100,0
Mesleğimde İlerlemek	23	14	37	5,5	3,8	4,7	62,2	37,8	100,0
Aile bütçesine katkı sağlamak	14	5	19	3,3	1,4	2,4	73,7	26,3	100,0
İş/Atölye kurmak	3	3	6	0,7	0,8	0,8	50,0	50,0	100,0
Boş vakitleri değerlendirmek	41	53	94	9,8	14,4	12,0	43,6	56,4	100,0
Arkadaş ve çevre edinmek	7	6	13	1,7	1,6	1,7	53,8	46,2	100,0
Bir sanat ve meslek branşında öğrenim görmek	19	22	41	4,5	6,0	5,2	46,3	53,7	100,0
Kendimi Geliştirmek	185	196	381	44,2	53,4	48,5	48,6	51,4	100,0
Toplam	419	367	786	100,0	100,0	100,0	53,3	46,7	100,0

Kaynak: İSMEK, Yayınlanmamış veriler.

b. İSMEK Eğitimine Katılan Özürliilerin Kursları Tercih Nedenleri ve Eğitim Durumuna Göre Dağılımı

Ön lisans veya yüksek okul mezunları hariç diğer tüm eğitim gruplarındaki özürlii kursiyerlerin yaklaşık yarısı “kendilerini geliştirmek” için bu kursları seçmişlerdir. Ön lisans veya yüksek okul mezunlarının çoğunluğu ise “mesleğimde ilerlemek” (%30,8) ve “kendini geliştirmek” (%23,1) için İSMEK kurslarını seçmişlerdir. Yine tüm eğitim kademelerindeki kişiler için bu kursları seçme nedenleri arasında “boş vakitleri değerlendirmek” gelmektedir.

İSMEK kurslarını tercih edenlerin eğitim düzeyleri itibariyle dağılımına bakıldığında ise; bunların da büyük bir kısmında lise mezunlarının çoğunluğu oluşturduğu görülecektir. Sadece bu kursları “boş vakitleri değerlendirmek” için seçenlerin çoğunluğunu (%40,4) okuyazar olanlar, “aile bütçesine katkı sağlamak” için seçenlerin de çoğunluğunu (%42,1) ilkököl mezunları oluşturmaktadır.

Tablo 20: Özürliilerin Kursları Tercih Nedenleri ve Eğitim Durumuna Göre Dağılımı (%), (2007-08)

Tercih Durumu	Okur Yazar	İlkokul	İlköğretim	Lise	Ön Lisans /Yüksek Okul	Lisans	Yüksek Lisans	Toplam
Aile bütçesine katkı sağlamak		8	5	5	1			19
Arkadaş ve çevre edinmek	3	3	2	3	1	1		13
Bir sanat ve meslek branşında öğrenim görmek	4	7	8	18	2	1	1	41
Boş vakitleri değerlendirmek	38	16	13	23		4		94
İş/Atölye kurmak			2	4				6
Kendimi Geliştirmek	50	113	81	122	3	12		381
Mesleğimde İlerlemek	1	2	7	21	4	2		37
Yeni bir meslek edinmek	5	63	52	71	2	2		195
Toplam	101	212	170	267	13	22	1	786

Tercih Durumu	Okur Yazar	İlkokul	İlköğretim	Lise	Ön Lisans /Yüksek Okul	Lisans	Yüksek Lisans	Toplam
Aile bütçesine katkı sağlamak		3,8	2,9	1,9	7,7			2,4
Arkadaş ve çevre edinmek	3,0	1,4	1,2	1,1	7,7	4,5		1,7
Bir sanat ve meslek branşında öğrenim görmek	4,0	3,3	4,7	6,7	15,4	4,5	100,0	5,2
Boş vakitleri değerlendirmek	37,6	7,5	7,6	8,6		18,2		12,0
İş/Atölye kurmak			1,2	1,5				0,8
Kendimi Geliştirmek	49,5	53,3	47,6	45,7	23,1	54,5		48,5
Mesleğimde İlerlemek	1,0	0,9	4,1	7,9	30,8	9,1		4,7
Yeni bir meslek edinmek	5,0	29,7	30,6	26,6	15,4	9,1		24,8
Toplam	100,0	100,0	100,0	100,0	100,0	100,0	100,0	100,0

Tercih Durumu	Okur Yazar	İlkokul	İlköğretim	Lise	Ön Lisans /Yüksek Okul	Lisans	Yüksek Lisans	Toplam
Aile bütçesine katkı sağlamak		42,1	26,3	26,3	5,3			100,0
Arkadaş ve çevre edinmek	23,1	23,1	15,4	23,1	7,7	7,7		100,0
Bir sanat ve meslek branşında öğrenim görmek	9,8	17,1	19,5	43,9	4,9	2,4	2,4	100,0
Boş vakitleri değerlendirmek	40,4	17,0	13,8	24,5	0,0	4,3		100,0
İş/Atölye kurmak			33,3	66,7				100,0
Kendimi Geliştirmek	13,1	29,7	21,3	32,0	0,8	3,1		100,0
Mesleğimde İlerlemek	2,7	5,4	18,9	56,8	10,8	5,4		100,0
Yeni bir meslek edinmek	2,6	32,3	26,7	36,4	1,0	1,0		100,0
Toplam	12,8	27,0	21,6	34,0	1,7	2,8	0,1	100,0

Kaynak: İSMEK, Yayınlanmamış veriler.

c. İSMEK Eğitimine Katılan Özürliilerin Kursları Tercih Nedenleri ve Medeni Duruma Göre Dağılımı

Tüm eğitim gruplarında olduğu gibi, yine tüm evli ve bekâr özürliilerin de yaklaşık yarısının “kendilerini geliştirmek” için bu kursları seçtikleri görülmektedir. Ayrıca hem evlilerin hem de bekârların bu kursları seçme nedenleri arasında ikinci sırada “yeni bir meslek edinmek” gelmektedir.

Diğer yandan İSMEK kurslarını seçenlerin %80’e yakın bir kısmının evli olması nedeniyle tüm tercih nedenleri arasında evlilerin oranlarının oldukça yüksek olduğu, sadece “iş / atölye kurmak” için bu kursları tercih eden özürliilerin yarısını evliler diğer yarısını da bekârların meydana getirdiği dikkat çekmektedir.

Tablo 21: Özürliilerin Kursları Tercih Nedenleri ve Medeni Duruma Göre Dağılımı (%), (2007-08)

Tercih Durumu	Özürliiler				Özürliiler (%)				Özürliiler (%)			
	Bekâr	Evli	Dul	Toplam	Bekâr	Evli	Dul	Toplam	Bekâr	Evli	Dul	Toplam
Aile bütçesine katkı sağlamak	7	11	1	19	4,3	1,8	50,0	2,4	36,8	57,9	5,3	100,0
Arkadaş ve çevre edinmek	1	12		13	0,6	1,9		1,7	7,7	92,3	0,0	100,0
Bir sanat ve meslek branşında öğrenim görmek	12	29		41	7,4	4,7		5,2	29,3	70,7	0,0	100,0
Boş vakitleri değerlendirmek	10	84		94	6,2	13,5		12,0	10,6	89,4	0,0	100,0
İş/Atölye kurmak	3	3		6	1,9	0,5		0,8	50,0	50,0	0,0	100,0
Kendimi Geliştirmek	85	296		381	52,5	47,6		48,5	22,3	77,7	0,0	100,0
Mesleğimde İlerlemek	6	31		37	3,7	5,0		4,7	16,2	83,8	0,0	100,0
Yeni bir meslek edinmek	38	156	1	195	23,5	25,1	50,0	24,8	19,5	80,0	0,5	100,0
Toplam	162	622	2	786	100,0	100,0	100,0	100,0	20,6	79,1	0,3	100,0

Kaynak: İSMEK, Yayınlanmamış veriler.

d. İSMEK Eğitimine Katılan Özürliilerin Kursları Tercih Nedenleri ve Uyruklarına Göre Dağılımı

İSMEK kurslarına devam edenlerin %100’e yakın bir kısmını TC vatandaşları oluşturduğundan ve bunların tercih nedenleri de genel toplamın özelliklerini göstermesi nedeniyle ayrıca bunların değerlendirmesi yapılmayacaktır. Nitekim İSMEK kurslarına 3 yabancıdan devam ettiği ve bunların 2’sinin “kendini geliştirmek”, 1’inin de “yeni bir meslek edinmek” için bu kursları seçtikleri görülmektedir.

SONUÇ

Kişisel gelişim, kadın emeğini geliştirme, hobi ve beceri geliştirme, sağlık ve spor, güzel sanatlar, geleneksel sanatlar ve el sanatlarının canlandırılıp yaşatılmasının yanı sıra mesleki teknik ve istihdama yönelik eğitimler veren İSMEK, 1996-2008 yılları arasında yaklaşık on yıl gibi bir süre içinde; kurs sayısını 3'ten 201'e, branş sayısını ise 3'ten 131'e ve kursiyer sayısını da 141'den 196.790'a çıkarmıştır.

İSMEK'in, toplumun her kesiminin yanı sıra dezavantajlı gruplar içinde yer alan özürlülere de eğitim verdiği görülmektedir. Özürlülere yönelik eğitimler özürlüler merkezlerinde verilmiştir.

2007-2008 eğitim öğretim döneminde İSMEK'in eğitim verdiği toplam dezavantajlı miktarı 1914 olup, bunların çoğunluğunu mahkumlar (851) ve özürlülerin (785) oluşturduğu görülmektedir.

İSMEK'in toplam kursiyerlerinde olduğu gibi, özürlülerin çoğunluğu da (%41,4) 25 yaşın altındaki gençlerden oluşmaktadır. Diğer yandan %36,8'lik bir kesimi de 23-35 yaş arasındaki grup meydana getirmektedir. Bu veriler bize, İSMEK kurslarını genelde gençlerin tercih ettiklerini ortaya koymaktadır.

Toplam İSMEK kursiyerlerinin %80 gibi büyük bir kısmını bayanlar oluştururken, eğitim alan özürlülerin ise bu defa tam tersine yarıdan daha fazlasını (%53,4) erkekler oluşturmaktadır.

Eğitim düzeyleri açısından bakıldığında, toplam İSMEK kursiyerleri ile özürlüler arasında önemli benzerliklerin bulunduğu görülecektir. Şöyle ki, toplam İSMEK kursiyerlerinin çoğunluğunu lise (%41,7) ve ilkokul mezunları (%19,1) oluştururken, özürlülerin de çoğunluğunu yine lise (%34) ile ilkokul mezunları (%27) meydana getirmektedir. Görüldüğü gibi, lise mezunlarının oranı özürlülere nispeten toplam kursiyerlerde daha fazla iken, ilkokul mezunlarının oranı ise bu defa tam tersine toplam kursiyerlere göre özürlülerde daha yüksek düzeydedir.

Toplam kursiyerler ile özürlüler arasında, eğitim düzeyleri bakımından olduğu gibi medeni durum itibarıyla önemli farklılıklar bulunmaktadır. Nitekim toplam İSMEK kursiyerlerinin yarıdan daha

fazlası (%53,4) bekar iken, özürlülerin ise beşte birlik gibi bir kısmını (%20,6) bekarlar, geri kalan %80'lik kısmı da evliler oluşturmaktadır.

Diğer taraftan, hem toplam İSMEK kursiyerlerinin hem de özürlülerin en fazla seçmiş oldukları branşın başında "Bilgisayar İşletmenlik Kursu" gelmektedir. Bu branşa ilave olarak toplam İSMEK kursiyerleri "İngilizce", "Arapça" ve "Aerobik" branşlarını, özürlüler ise "el sanatları takı tasarımı" ve "yabancı dil İngilizce" programlarını çoğunlukla seçmişlerdir.

Toplam kursiyerler ile özürlülerin İSMEK kurslarını hangi nedenlerle tercih ettiklerine bakıldığında ise bazı benzerliklerin ortaya çıktığı görülecektir. Nitekim hem toplam kursiyerlerin hem de özürlülerin çoğunluğu bu kursları "boş vakitleri değerlendirmek", "kendini geliştirmek" ve "yeni bir meslek edinmek" için seçmektedirler. Ancak, "kendini geliştirmek" için bu kursları seçenlerin oranı toplam kursiyerlere (%32,6) göre özürlülerde (%48,5), "yeni bir meslek edinmek" için tercih edenlerin oranı ise bu defa toplam kursiyerlere (%19,2) göre özürlülerde (%24,7) daha yüksek iken, "boş vakitleri değerlendirmek" için İSMEK kurslarını seçenlerin oranı da özürlülere (%12) göre toplam kursiyerlerde (%26,6) daha yüksek düzeydedir. Bu durum ise, İSMEK kurslarının istihdam amacından daha çok sosyal ve kültürel amaçlarla tercih edildiğini ortaya koymaktadır.

Son olarak, İSMEK'in ikiyüz bin kişiye yaklaşan önemli bir kitleye eğitim verdiği, ancak özürlülerin bu kitle içinde çok düşük bir orana sahip olduğu, bu oranın en azından %10'lara kadar yükseltilmesinin sosyal politika ve sosyal sorumluluk açısından daha isabetli olabileceğini belirtmemiz gerekmektedir.

KAYNAKLAR

- İBB; **Sosyal Doku Projesi Araştırmaları -7 Özürlüler**, İstanbul: APK Daire Başkanlığı Araştırma Müdürlüğü, 2004.
- İçişleri Bakanlığı Büyükşehir Belediyeleri Özürlü Hizmet Birimleri Yönetmeliği**, Resmi Gazete Tarihi: 16/08/2006. Sayısı: 26260
- İSMEK, (Çevrimiçi), <http://ismek.İBB.gov.tr/portaltest/kurumsal.asp>, 13.01.2007.
- Karataş, Kasım; **Engellilerin Toplumla Bütünleşme Sorunları, Bir Sosyal Politika Yaklaşımı**, <http://www.sosyalhizmetuzmani.org/engellitoplum.htm>.
- Küçükkaraca, Nilgün; Zihinsel Engellilik ve İletişim,
- Seyyar, Ali; **Özürlülere Adanmış Sosyal Politika Yazıları**, Adapazarı: Adapazarı Büyükşehir Belediyesi Yayını, 2006.
- Seyyar, Ali; **Sosyal Siyaset Açısından Özürlülüğe Karşı Mücadele**, İstanbul: Türdav A.Ş., 2001.
- Tepe, Arif; İstanbul Büyükşehir Belediyesinin Yaygın Eğitim Uygulaması: İSMEK Örneği, (Yayınlanmamış Doktora Tezi, İ.Ü. Sosyal Bilimler Enstitüsü), İstanbul, 2007.
- Belediyelerin özürllülere yönelik hizmetleriyle ilgili bilgiler kendi web siteleri.
<http://helsetilsynet.no>
http://www.bournemouth.gov.uk/Residents/Social_Services/Contacting_Social_Services/default.asp
<http://www.fr.eurofound.eu.int/areas/socialcohesion/egs/cases/li005.htm>
<http://www.socialstyrelsen.se/en/about/>
<http://www.sosyalhizmetuzmani.org/ozurluhaklari1.htm>
<http://www.sosyalhizmetuzmani.org/zihinselengelliiletisim.htm>
<http://www.sosyalhizmetuzmani.org/zihinselengelliler.htm>