

## SERAMİK SANATINDA FORM OLUŞUMLARI VE ÇAĞDAŞ TÜRK SERAMİK SANATÇILARININ ESERLERİNDEN ÖRNEKLER

Araştırma Makalesi/Research Article

**Azize Melek ÖNDER**

ORCID: 0000-0001-6972-7572

Dr. Öğr. Üyesi, Necmettin Erbakan Üniversitesi, Güzel Sanatlar Fakültesi Seramik Bölümü  
melektolasa1@yahoo.com

(Geliş/Received: 01.10.2019; Kabul/Accepted: 11.11.2019; Yayın/Publicated: 27.12.2019)

### Öz

Seramik sanatının olmazsa olmazları arasında yer alan form, geçmişten günümüze birçok biçimde kendini göstermektedir. İlk insanların tesadüf sonucu keşfettikleri toprak ile ateşin birleşmesi sonucunda meydana gelen seramiklerin formları günümüze kadar yeni biçim ve boyutlarda varlığını sürdürmektedir. İlk üretilen seramik formların birçoğu günlük yiyecek ve içeceklerin muhafaza edilmesi ya da saklanabilmesi için tasarlanmış genellikle yuvarlak biçimli formlar olarak nitelendirilebilir. Gün geçtikçe teknolojinin gelişmesi ile birlikte seramiklerin farklı tip ve boyutlarda üretimleri yapılmıştır. Bu durum seramik formları farklı kategorilerde ele alınabilir duruma getirmiştir.

Seramik sanatında kullanım amacı için yapılmış olan eserlerin kendi içinde hangi tip formların içine girdiği bugüne kadar çok az sayıda araştırmanın konusunu teşkil etmektedir. Yapılan araştırmaların neredeyse tamamı bu konu hakkında yüzeysel bilgiler sunmaktadır. Burada amaç seramik sanatında yapılmış olan eserleri günümüz seramik sanatçılarından örnekler vererek kendi içerisinde gruplandırmaktır.

**Anahtar Kelimeler:** Seramik, Form, Seramik Sanatçıları, Eserler

## FORM FORMATION IN CERAMIC ART AND EXAMPLES FROM THE WORKS OF CONTEMPORARY TURKISH CERAMIC ARTISTS

### Abstract

Form which is one of the sine qua non of ceramic art, manifests itself in many ways from past to present. Ceramic forms, which are formed as a result of the fusion of soil and fire, discovered by the first people by chance, continue to exist in new forms and dimensions until today. Many of the first ceramic forms produced can be characterized as generally rounded forms designed for the storage or storage of daily food and beverages. With the development of technology, ceramic forms have been produced in different types and sizes. This has made ceramic forms usable in different categories.

To what extent the forms which are made for the purpose of use in the art of ceramics have been the subject of very few researches to date. Almost all of the researches provide superficial information on this subject. The aim is to group the works made in ceramic art by giving examples from today's ceramic artists.

**Keywords:** Ceramics, Form, Ceramic Artists, Samples

## Giriş

Güzel Sanatların Plastik Sanatlar kolunun içerisinde yer alan seramik sanatı, yapım veya şekillendirme ile süsleme olmak üzere iki temel aşamadan oluşmaktadır (Avşar-Avşar, 2019: 25). Bu oluşumun temel yapısını oluşturan yapım ya da şekillendirme işlemi seramik sanatında “form” olarak adlandırılmaktadır (Avşar-Avşar, 2019: 26).

Form, bir nesnenin algılanan tüm öğelerinin kendine özgü bir düzen oluşturan bütünü olarak tanımlanabilir. Biçim sözcüğü de eş anlamlı olarak kullanılmaktadır (Bulat, 2007: 73). Genellikle nesnelerin iki boyutlu biçim özelliği “şekil” sözcüğüyle karşılanmaktadır (Enzen, 2008: 221). Form (biçim), nesnelerin en belirgin dış görünüşlerini yansıtmaktadır. Nesnenin görüş alanımızda hacim ve çerçevesinin boşlukta edindiği yere form denmektedir. Form, nesnenin kullanılış yeri, amacı ve işlevine göre değişim göstermektedir. Bu da tasarlanan formun sanatçının isteği doğrultusunda değiştirebilen bir yapıya sahip olduğu ile açıklanabilir (Tosunoğlu, 2011: 30). Formlar, mekânda yükseklik ve genişlik gösterirler. Bu tip formlar üç boyutlu oluşları nedeniyle dokunulabilir, etrafında gezinilebilir ve gerçek bir ağırlığa sahiptirler (Bulat, 2007: 73).

Seramik sanatında form, sanatsal ya da endüstriyel (fonksiyonel) olarak gruplandırılabilir. Sanatsal seramik formlarda kullanım amacı olmadan da tasarlanabilirken, günlük kullanım eşyaları olarak da adlandırılan fonksiyonel seramiklerde kullanım öncelikli nitelik olarak görülmektedir. Çeşitli formlarda yapılan seramik kapların kullanım amaçları, formlarının yapısal özelliklerini belirlemektedir. İçme kapları, yemek kapları, saklama kapları, dökme kapları, depolama kapları veya ateş üzerinde bir şeyleri pişirmek ya da ısıtmak için kullanılan kaplar ve buna benzer kap çeşitleri (Hopper, 1986: 163-182) bulunmaktadır. Bununla birlikte çiçek ya da değerli eşyalar için tasarlanan kaplar ile birlikte aydınlanmak amacıyla üretilen değişik tarzda formlar da yer almaktadır.

Formların şekli, tasarım aşaması sırasında içerisine konulacak malzemenin durumuna göre belirlenmektedir. Malzemenin azlığı ya da çokluğu üretilecek formun iç hacmi ile doğru orantılıdır. Bir fincanın bir kavanozun ya da bir sandalyenin formu amacına uygun olarak şekillendirilmelidir (Bulut, Bulut, Aydın: 2014: 482). Bu durum yapılacak olan formun şeklini belirlemede yardımcı olabilir. Yapılan ürünün kullanım amacını belirlerken içerisine konulacak ürünün katı veya sıvı, az ya da çok olması form şeklinin oluşmasında önemli bir göstergedir. Sıvılar için üretilen bir biçimde elle kavranabilmesi için bir sap veya sabit durabilmesi için bir taban eklenmesi gerekmektedir. Aynı şekilde bu durum katı maddelerin içeriğine göre de değişebilir. Bazen kullanım amacı yiyecek için değil aydınlatma, ısıtma gibi amaçlar için de yapılmış olabilir. Yapılacak olan formun öncelikli olarak hangi amaç için kullanılacağı belirlenmeli, bu amaç doğrultusunda şekillendirilmelidir.

Seramik sanatında form konusu üzerine yapılan çalışmalar yok denecek kadar azdır. Birçok araştırmacı seramik sanatının tarihçesi, teknikleri, süsleme özellikleri hakkında bilgiler vermektedir. Makalenin konusuna katkı sağlayan en yakın kaynak A. Tuba Ökse'nin 1999 yılında ikinci basımı gerçekleşen “Önasya Arkeolojisi Seramik Terimleri” kitabı ve yine aynı yazara ait

2012 yılında yayımlanan “Önasya Arkeolojisinde Çanak Çömlek, Teknik Özellikler, Biçimleri” adlı kitaplarıdır. Bununla birlikte İngiliz yazar Robin Hopper 1986 yılında yazdığı “Functional Pottery, Form and Aesthetic in Pots of Purpose” adlı kitabı ikincil kaynak oluşturmaktadır.

### Seramiklerin Formları

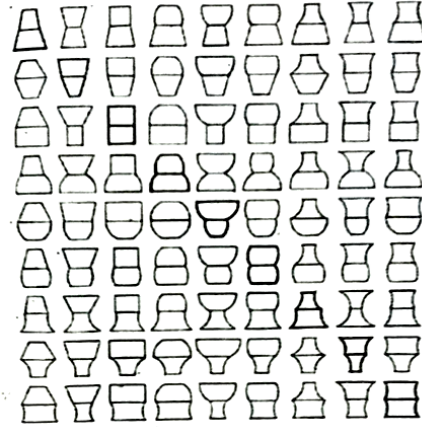
Seramiklerin formları tipoloji olarak açık formlar ve kapalı formlar olmak üzere iki ana grupta toplanabilmektedir. Bu ayırmda daha sonra kendi içinde genişlik ve yükseklik oranları ile ağız çaplarına göre dizilerek gruplandırılmaktadır (Ökse, 2002: 99). Kaplar aynı zamanda derinlikleri ve yayvanlıklarına ya da boyutlarına göre çeşitli adlar ile anılmaktadır (Ökse, 2002: 100). Aynı zamanda yapılan formlar tutamak, kulp, akıtacak, taban ya da kaide gibi çeşitli eklentiler sonucunda farklı isimler alabilmektedir (Ökse, 2002: 100).

Seramiklerin formlarının sınıflandırılması geometrik biçimlere dayandırılmaktadır (Rice, 1987: 219). Buna göre küre, elips, oval, üç yüzeyli silindir koni gibi üç boyutlu biçimlerden türetilerek yeni biçim ve formlar oluşturulabilir (Rice, 1987: 219-Ökse, 2002: 103, Bulat, 2007: 74). Kapalı formlar kendi içerisinde basit ve bileşik formlar olarak iki alt başlık altında toplanmaktadır (Tablo 1). Basit formlar gövde yapısına göre gruplandırılırlar ve düz, dış bükey ve iç bükey olmak üzere üç ana gruptan oluşurlar. Bu profillerin duruşlarına göre dışa eğik, dikey ve içe eğik olmak üzere üç alt gruba ayrılır ve bu da gövde (Rice, 1987: 218) biçimini dokuz alt tip altında toplamıştır (Şekil 1), (Ökse, 2002: 102). Basit form yapısına sahip olan seramikler kısıtlı veya sınırsız formlar için kullanılabilir. Bu formların ağız kısmına bir boyun veya yaka eklenebilir. Böylece basit fakat aynı zamanda kompozit veya bileşik form şekilleri geometrik biçimlerin birleşmesiyle oluşturulabilir (Rice, 1987: 219).

	DURUŞ		
	Dışa Eğik	Dikey	İçe Eğik
Düz			
Dışbükey			
İçbükey			

Şekil 1: Basit gövde biçimleri (Ökse, 2002: 103).

Bileşik formlar, birden fazla gövde bölümüne sahip kaplar için (Rice 1987: 218) kullanılan bir terim olarak ortaya çıkmıştır. Bir formun gövde bileşimlerinin her birisi bir basit biçimden oluşmaktadır. Basit formların üst ve alt gövdeyi oluşturmalarına göre, hangi biçimlerle birleştiğinde boyun, gövde ve ayak biçimini verdiği teorik olarak belirlenebilir (Şekil 2), (Ökse, 2002: 104). Boyunlu formlar genellikle bileşik formlardan oluşmaktadır (Rice, 1987:218) ve bileşik (karmaşık) formlar sonsuz sayıda yeni form üretmek için kullanılabilirler (Hopper, 2006: 144).



Şekil 2: Bileşik gövde biçimleri (Ökse, 2002: 105).

Kapalı formlar genel olarak irdelendiğinde en tepe noktadan en dip noktaya kadar çeşitli bölümlerden oluşmaktadır. Bunlar şöyle sıralanabilir;

Ağız: Kabın açıklığının bulunduğu üst kısmın kenar kesimi.

Boyun: Ağız kenarı ile gövde ya da omuz arasındaki kısım.

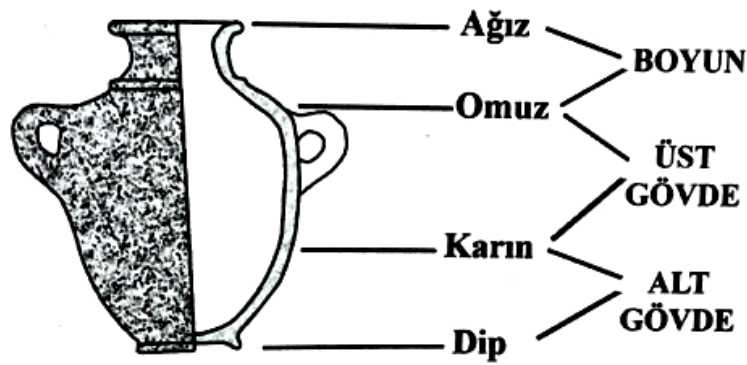
Omuz: Ağız ya da boyun ile gövde arasındaki geçiş bölümü.

Gövde: Omuz ile dip arasındaki bölge, üst ve alt gövde olarak ayrılabilir.

Kaide, Ayak: Kabın üzerinde durduğu, dibe dıştan eklenmiş bölüm.

Dip: Kabın üzerinde durduğu düzlem (Ökse, 2012: 112).

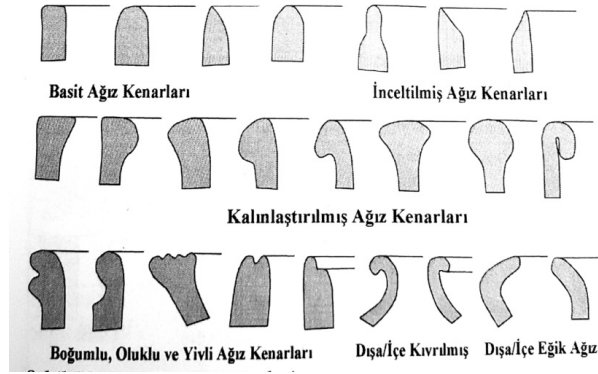
Kulp: Bir eşyanın tutulup kaldırılmasını sağlayan tutamak kesimi, (Şekil 3), (Sözen-Tanyeli, 2012: 182).



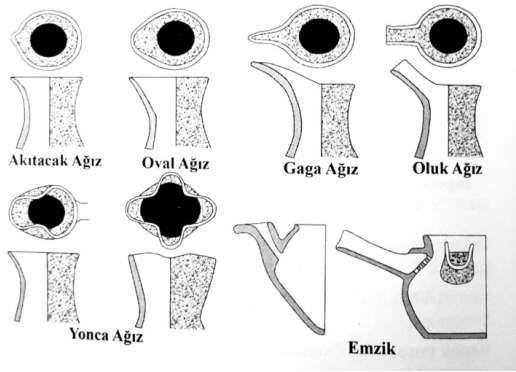
Şekil 3: Kap gövdesinin bölümleri (Ökse, 2012: 112).

Herhangi bir seramiğin formu genel olarak ağız, gövde ve taban olmak üzere üç temel bileşimden meydana gelmektedir (Rice, 1987: 212). Formlara tutamak, kulp, akıtacak, ayak ya da kaide gibi çeşitli eklentiler yapılarak form zenginleştirilebilir. Eklentilere göre form farklı adlar altında toplanabilir (Ökse, 2002: 100).

Seramik formlarında kullanılan ağız biçimleri farklı tiplerde yapılabilir. Bunlar, basit ağız kenarlı, inceltmiş ağız kenarlı, kalınlaştırılmış ağız kenarlı, boğumlu, oluklu ve yivli ağız kenarlılar, dışa-içe kıvrılmış ağız kenarlılar ve dışa-içe eğik ağız kenarlılar olmak üzere altı alt başlıkta toplanmaktadır (Ökse, 2012: 119)(Şekil 4).



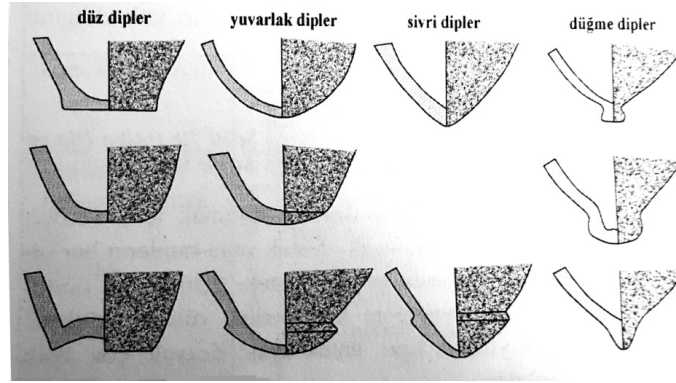
Şekil 4: Ağız kenarı biçimleri (Ökse, 2012: 119).



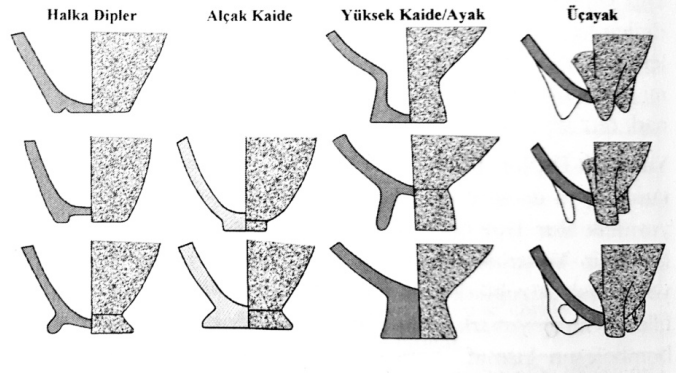
Şekil 5: Akıtacak ve emzik biçimleri (Ökse, 2012: 120).

Seramiklerin formlarında ihtiyaç doğrultusunda akıtacak ya da emzikler kullanılabilir. Akıtacak, kabın ağız kenarında bulunan ve içerdiği sıvının rahat boşaltılabilmesini sağlayan kanaldır (Ökse, 1999: 86). Akıtacaklar şekillerine göre farklı adlar alabilir. Bunlar, Akıtacak ağızlı, Oval ağızlı, Gaga ağızlı, Oluk ağızlı ve Yonca ağızlı biçimlerdir. Bununla birlikte bazı biçimlerde emzik olarak isimlendirilen boru biçimli uzantılar kullanılabilir (Ökse, 2012: 120), (Şekil 5).

Seramiklerin formlarında düz bir yüzey üzerinde durabilmeyi sağlayan dip (Taban) biçimleri oluşturulmaktadır. Seramik dipler kendi içerisinde düz dip, yuvarlak dip, sivri dip, düğme dip olmak üzere dört başlık altında toplanmaktadır (Ökse, 2012: 125), (Şekil 6).



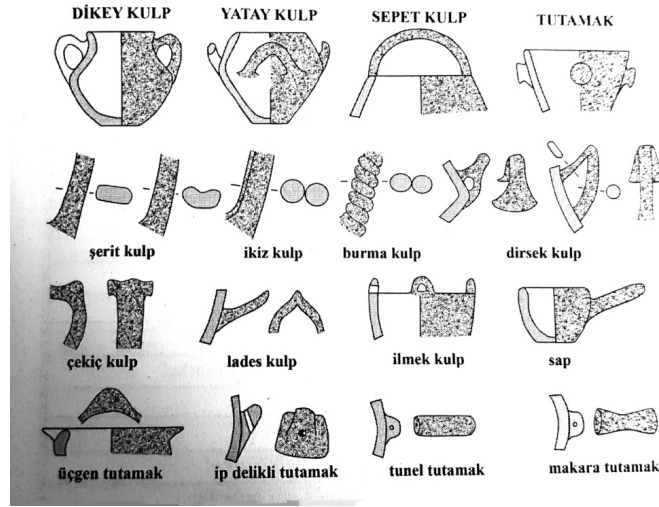
Şekil 6: Dip biçimleri (Ökse, 2012: 125).



Şekil 7: Halka dip, Kaide ve Ayak biçimleri (Ökse, 2012: 126).

Eserlerin bazılarında kaide olarak adlandırılan ve kabın dibine yapışık olan taban kullanılabilir. Bunlar kabın düzgün durmasını sağlamaktadır. Kaideler biçimlerine göre alçak kaide, yüksek kaide, üçayak gibi isimler altında toplanmışlardır (Ökse, 2012: 126), (Şekil 7).

Seramiklerin formlarında kulp ve tutamak biçimleri de kullanılmaktadır. Bunlar genel olarak dikey kulp, yatay kulp, sepet kulp ve tutamak olmak üzere dört ana başlıkta toplanabilir (Şekil 8). Bunun haricinde tutamaklar eseri yapan sanatçının isteğine bağlı olarak uygulanmaktadır. Tutamak, bir kabı tutup kaldırmaya yarayan düğme biçimli, yassı, yarı dairesel veya üçgen biçimli çıkıntılardır. Tutamaklar gövde üzerinde yer aldığı gibi sap ya da ip delikli olarak da kullanılmaktadır (Ökse, 2012: 131).



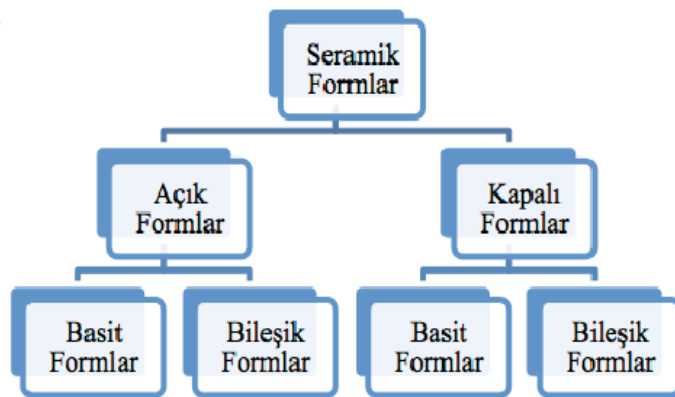
Şekil 8: Kulp ve Tutamak biçimleri (Ökse, 2012: 131).

Seramiklerin formlarının oluşmasında önemli bir noktada oran-orantı ilişkisidir. Bazı seramik formlar kullanım amacı doğrultusunda küçük olması gerekirken, bazıları da büyük olarak tasarlanması gerekebilir (Hopper, 1986: 84-93).

Türkiye Cumhuriyeti dönemi içerisinde yetişmiş olan Füreyya Koral, Hamiye Çolakoğlu, Güngör Güner, Sevim Çizer, Mehmet Tüzüm Kızılcın, İsmail Yardımcı ve daha bir çok seramik sanatçısı açık ve kapalı formları kullanarak yeni eserler oluşturmuşlardır. Bu dönemde üretilen örnekler kendi içerisinde alt başlıklar halinde aşağıda irdelenmiştir.

#### Açık Formlar

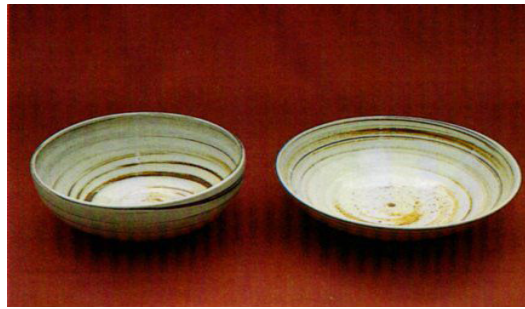
Açık seramik formlar, ağız çapı gövde çapından dar ve gövde yüksekliğinden fazla olmayan yayvan seramik formlar için yabancı kaynaklarda kullanılan bir tabir olarak karşımıza çıkmaktadır (Şekil 9). Açık kapların içerisine tabak, çanak, kâse gibi biçimler girmektedir (Ökse, 2012: 88-94).



Şekil 9: Seramik formların alt grupları



**Şekil 10:** Füreyya Koral (<http://www.hurriyet.com.tr/fureya-koralin-yasayan-seramikleri-ikusagda-40438040>, URL-1)



**Şekil 11:** Hamiye Çolakoğlu, 1978 (<https://tr.pinterest.com/pin/548102217149193815/?nic=1>, URL-2)

Seramik sanatında açık formlar basit ve bileşik formlar olarak iki alt başlık altında toplanabilir. Çağdaş Türk seramik sanatında açık formlu seramikler incelendiğinde genellikle basit form yapısına sahip eserlerin çoğunlukta olduğu gözlemlenmiştir (Şekil 10, 11, 12, 13). Bileşik formlu seramik örneklerine nadir olarak rastlanmaktadır (Şekil 14).



**Şekil 12:** Güngör Güner (<http://www.gungorguner.com/works/bowls/39b.jpg>, URL-3)





Şekil 13: Mehmet Tüzüm Kızılcın (<http://www.mehmettuzumkizilcan.com/?page=portfolio>, URL-4).



Şekil 14: Nuray Erden, 1958 (<https://tr.pinterest.com/pin/548102217153819599/>, URL-5).

### **Kapalı Formlar**

Seramik sanatında “kapalı form” terimi yeni bir kelime olarak karşımıza çıkmaktadır. Ağız veya gövde genişliği kap yüksekliğinden az olan ve gövde genişliğinden dar olmayan seramik formlar “kapalı form” olarak tanımlanmaktadır (Ökse, 2012: 94). Bu tür kapların ağız genişliği tüm gövdeye oranla dar oluşu ve bu açıklıktan içinin az bir kısmının görülebilmesi gibi nedenlerle, üzeri kapalı olmamalarına karşın “kapalı form” anlamına gelen terimler kullanılmıştır (Rice, 1987: 212). İngilizce kaynaklarda bu terim “closed vessels” olarak tabir edilmektedir.



**Şekil 15:** Hamiye Çolakoğlu, 1978 (<https://tr.pinterest.com/pin/556616835169195766/>, URL-6)



**Şekil 16:** Hamiye Çolakoğlu, 1990 (<https://tr.pinterest.com/pin/330592428880937337/>, URL-7).

Kapalı formlu seramikler kendi içerisinde basit ve bileşik formlar olmak üzere iki alt başlık altında toplanmıştır. Kapalı formların her iki grubu da Çağdaş Türk seramik sanatında çoklukla kullanılmaktadır. Güngör Güner (Şekil 17), Sevim Çizer (Şekil 19) gibi sanatçılar basit formlardan oluşturulmuş eserler vermişken, Hamiye Çolakoğlu (Şekil 15, 16), İsmail Yardımcı (Şekil 18), Mehmet Tüzüm Kızılcın (Şekil 20) gibi sanatçılar bileşik formlardan yararlanarak eserlerini icra etmişlerdir.



Şekil 17: Güngör Güner (<https://tr.pinterest.com/pin/44050902580991267/>, URL-8).



Şekil 18: İsmail Yardımcı (<https://tr.pinterest.com/pin/568086940472045800/>, URL-9).



Şekil 19: Sevim Çizer (<https://csmuze.anadolu.edu.tr/eser/%C3%A7izer-sevim>, URL-10)



**Şekil 20:** Mehmet Tüzüm Kızılcın (<http://www.mehmettuzumkizilcan.com/?page=portfolio>, URL-11)

### Sonuç

Seramikte form irdelendiğinde Çağdaş Türk Seramik sanatında yapılan formların yapım aşamaları, süslemesi gibi birçok aşamanın çeşitliliği ve günümüzde üretilen eser sayısının fazlalığı sebebi ile Türk seramik sanatçılarından seçili sayıda eser incelenebilmiş ve bu eserlere ait görseller ve tanımlayıcı bazı bilgiler metinler içinde yer almıştır. Burada amaç Çağdaş Türk seramik sanatçılarının şu anki eserlerinden yararlanarak günümüz Seramik sanatını formlar açısından kendi içerisinde gruplara ayırmaktır. Bu bağlamda Çağdaş Türk seramik sanatı Açık ve Kapalı Formlar ana başlığı altında toplanabilmektedir. Açık ve Kapalı formlar, Basit ve Bileşik form alt başlığı altında iki alt grup oluşturmaktadır. Açık ve Kapalı formların anlatımları günümüz seramik sanatçılarının eserleri ile desteklenmiştir. Sanatçı seçimi, Çağdaş Türk Seramik sanatına öncülük etmiş Füreyya Koral, Hamiye Çolakoğlu gibi sanatçıların yanı sıra günümüzde hala seramik sanatı ile uğraşan Güngör Güner, Mehmet Tüzüm Kızılcın, Sevim Çizer, İsmail Yardımcı, Nuray Erden gibi sanatçıların eserlerinden yararlanılmıştır. Burada sanatçılar ve görseller çoğaltılabilir.

Seramiklerin formları, açık ve kapalı form ana başlığı altında basit ve bileşik formlar olarak Çağdaş Türk Seramik sanatçılarının eserlerinden 11 örnekler yardımı ile anlatılmıştır. Açık form grubunun içerisinde toplam 5 adet örnek yer almaktadır. Bunlardan 4 tanesi basit form, 1 tanesi bileşik form ile yapılmış eserlerdir. Kapalı formlarda toplamda 6 adet eser görseli mevcuttur. Bunlardan 2 tanesi basit form, 4 tanesi bileşik form grubunun içerisinde yer almıştır. Basit ve bileşik formlar, “Seramiklerin Formları” başlığı altında detaylı bir şekilde anlatılmıştır.

Seramiklerin formları günümüzde teknolojinin gelişimi ile birlikte farklı malzeme, boyut ve renklerin bir arada kullanılabilirliğinin verdiği alternatifler sayesinde zengin bir seramik üretiminin varlığından söz edilebilir. Ancak bu zenginliğin dezavantajı, geçmiş sanatlarda görülen üslup birliğinin Çağdaş Türk seramik sanatında oluşmamasıdır. Günümüzde üretilen seramiklerde üslup birliği ne form ne de süsleme açısından oluşabilmiştir. Bu makalede amaçlanan Çağdaş Seramik sanatına form açısından farklı bir bakış açısı getirmek, gelecek nesillere bu bakış açısını aşılama ve bu alanda eserler vermelerini sağlamaktır.

**Kaynaklar**

- Avşar, L., Avşar, M. (2019). Yüzeysel Seramik Süslemelerinin Sanatsal Değerlendirilmesine Yönelik Yeni Kriterler, Akdeniz Üniversitesi Sosyal Bilimler Enstitüsü Dergisi, s. 22-36, Antalya.
- Bulat, M. (2007). Form ve Kompozisyon” Sanat Dergisi, sayı: 13, s: 73-78, Erzurum.
- Bulut, M., Bulut, S., Aydın, B. (2014). “Form ve Kompozisyon”, ASOS Journal, Akademik Sosyal Araştırmalar Dergisi, Yıl: 2, Sayı: 6, Eylül 2014, s.478-488.
- Enzen, J. N. (2008). “Biçim”, Eczacıbaşı Sanat Ansiklopedisi 1, İstanbul.
- Hopper, R. (1986). Functional Pottery, Form and Aesthetic in Pots of Purpose, chilton book company, Radnor, Pennsylvania.
- Ökse, A. T. (2002). Arkeolojik Çalışmalarda Seramik Değerlendirme Yöntemleri, İstanbul.
- Ökse, A. T. (2012). Ön Asya Arkeolojisinde Çanak Çömlek, Teknik Özellikleri, Biçimleri, İstanbul, Arkeoloji ve Sanat Yayınları.
- Rice, P. M. (1987). Pottery Analysis A Sourcebook, Chicago.
- Sözen, M., U. Tanyeli, (2012). Sanat Kavram ve Terimleri Sözlüğü, İstanbul, Remzi Kitapevi.
- Tosunoğlu, E.D. (2011). 16. Yüzyıl İznik Çini Sanatında Yemek ve Servis Kaplarının İncelenmesi, İnönü üniversitesi Sosyal Bilimler Enstitüsü, Yüksek Lisans Tezi, Malatya.
- URL-1: <http://www.hurriyet.com.tr/fureya-koralin-yasayan-seramikleri-ikusagda-40438040> (Erişim Tarihi:12.09.2019).
- URL-2: <https://tr.pinterest.com/pin/548102217149193815/?nic=1> (Erişim Tarihi: 11.09.2019).
- URL-3: <http://www.gungorguner.com/works/bowls/39b.jpg> (Erişim Tarihi: 10.09.2019).
- URL-4: <http://www.mehmettuzumkizilcan.com/?page=portfolio> (Erişim Tarihi: 11.09.2019).
- URL-5: <https://tr.pinterest.com/pin/548102217153819599/> (Erişim Tarihi: 11.11.2019).
- URL-6: <https://tr.pinterest.com/pin/556616835169195766/> (Erişim Tarihi: 09.07.2019).
- URL-7: <https://tr.pinterest.com/pin/330592428880937337/> (Erişim Tarihi: 09.07.2019).
- URL-8: <https://tr.pinterest.com/pin/44050902580991267/> (Erişim Tarihi: 09.07.2019).
- URL-9: <https://tr.pinterest.com/pin/568086940472045800/> (Erişim Tarihi: 17.07.2019).
- URL-10: <https://csmuze.anadolu.edu.tr/eser/%C3%A7izer-sevim> (Erişim Tarihi: 17.07.2019).
- URL-11: <http://www.mehmettuzumkizilcan.com/?page=portfolio> (Erişim Tarihi: 17.07.2019).

