

AMİSOS / AMISOS

Cilt/Volume 4, Sayı/Issue 7 (Aralık/December 2019), ss./pp. 195-218

ISSN: 2587-2222 / e-ISSN: 2587-2230



Özgün Makale / Original Article

Geliş Tarihi/Received: 26. 07. 2019
Kabul Tarihi/Accepted: 17. 10. 2019

KÜLTÜREL MİRAS TURİZMİ AÇISINDAN BİR DEĞERLENDİRME: ANİ ÖREN YERİ

AN EVALUATION IN TERMS OF CULTURAL HERITAGE TOURISM: AN RUINS

Tamer ÖZLÜ - Cemal KALELİ *

Öz

Ani ören yeri Türkiye'nin kuzeydoğusunda Kars ili içerisinde yer almaktadır. Şehir merkezine 42 km uzaklıkta, Türkiye-Ermenistan sınırını oluşturan Arpaçay Nehri'nin batı yakasında Ocaklı köyü sınırları içerisinde etrafı akarsularca derince yarılmış plato ve volkanik tüf tabakası üzerinde kurulmuş bir orta çağ şehrinin kalıntısıdır.

Sert karasal iklimin egemen olduğu Ani ören yeri, geçmişten günümüze kadar tarihi ipek yolunun Kafkasya'dan Anadolu'ya giriş kapısında yer alması ile ticaret için önemli bir konumda olmasını sağlamıştır. Hem kuzeyden gelen kültürler tarafından oluşturulan evrensel değerlere sahip eserleri hem de birçok medeniyetin kültürel izlerini bırakmasını sağlamıştır. Kültürel miras turizmi için önemli bir cazibe unsuru olmaktadır.

İklimin elverişli olması bir olumsuzluk olsa da Arpaçay nehrinin batı yakasında yer alması ve sahanın akarsular tarafından derince yarılmış olması doğal korunaklı bir alan olmaktadır. Bu bağlamda birçok medeniyete ev sahipliği yapmıştır. Böylelikle tarihte Ani ören yeri egemen olan devletlerin beraberinde getirdiği

* Dr. Öğretim Üyesi, Ondokuz Mayıs Üniversitesi, Fen-Edebiyat Fakültesi, Coğrafya Bölümü, Türkiye.

E-posta: tamero@omu.edu.tr

ORCID: <https://orcid.org/0000-0002-8847-7967>

Doktora Öğrencisi, Ondokuz Mayıs Üniversitesi, Sosyal Bilimler Enstitüsü, Coğrafya Anabilim Dalı, Türkiye.

E-posta: cemallkaleli@gmail.com

ORCID: <https://orcid.org/0000-0001-8267-2641>

kültürü tüm misafirperverli i ile kucaklamı tır. Bugün ise tarihe tanıklık eden de erleri bütün sorumlulu u ile korumu miras olarak geçmi ten gelece e bir köprü misali aktarmaya devam etmektedir.

Tarihte meydana gelen olaylar ve çok kültürlülük hem dini mimari hem de sivil mimariye yansıması tır. İnsanlı ın ortak mirası sayılan bu eserler meydana getirdi i mekânsal farklılık nedeniyle kültürel miras turizmi açısından önemli bir potansiyel olu turmaktadır. Bölgesel kalkınmaya da katkıda bulunmaktadır. Gelecek nesillere bu mirası aktarırken alanın taşıma kapasitesi göz önünde bulundurulmalıdır. Sürdürülebilir olması da sağlanmalıdır.

Anahtar Kelimeler: Ani Ören Yeri, Kültürel Miras, Turizm, Sürdürülebilirlik, Bölgesel Kalkınma

Abstract

Ani ruins in Kars province is located in northeastern Turkey. 42 km from the city center, the Turkey-Armenia border forming Arpaçay on the river's western bank Ocaklı village within the boundaries around by streams founded on deeply split plateau and volcanic tuff layer is the remains of a medieval city.

The harsh terrestrial climate is dominated by the Ani ruins, which have made the historical silk road at the entrance gate from the Caucasus to Anatolia an important position for trade. It has created an important attraction for the cultural heritage tourism, which has enabled the creation of generations by generations and the cultural traces of many civilizations.

Although the climate is unfavorable, the fact that it is located on the western side of the Arpaçay River and that the area is deeply cleaved by rivers has created a naturally protected area. In this context, it has hosted many civilizations. Thus, Ani historical site has embraced the culture brought by the sovereign states with all their hospitality. Today, the values that bear witness to history continue to be transferred as a bridge from the past to the future as a heritage that has been preserved with all its responsibilities.

Historical events and multiculturalism are reflected in both religious and civil architecture. These works, which are considered as common heritage of humanity, constitute an important potential for cultural heritage tourism due to the spatial differences it creates. It also contributes to regional development. When transferring this heritage to future generations, the carrying capacity of the area should be considered. Sustainability should also be ensured.

Keywords: Ani Ruins, Cultural Heritage, Tourism, Sustainability, Regional Development

1. Giriş

Kültürel miras; miras sadece tarihsel kaynakları değil aynı zamanda doğal de erleri manzaraları, sanatı, kültürü de içine alan bütündür. Turizm ise bu doğal bütünlükten yararlanmaktadır. Miras genelde doğal ve kültürel olmak üzere ayrılmaktadır.¹

¹ Emekli 2012.

Bu ba lamda kültürel miras turizmi ise; turistlerin ya adıkları yerlerden farklı kültürler hakkında bilgi edinmek, kültürel ihtiyaçlarını kar ılamak güdüsüyle bilgi ve görgüsünü arttırmak amacıyla ba ka yerlere yapmı oldukları seyahatlerdir. Bu anlamda Ani geçmi te ya anan olayları çok kültürlülü ü ile birlikte mimariye yansıtmı bir açık hava müzesi konumundadır. Ta ın farklı kültürlerle sanata dönü tü ü bir yerdir. Dünya kültürel miras özelli i kazanmasında ise tarihsel süreçler içinde ayrı bir yeri vardır. Kültürü ku aktan ku a a aktardı ı maddi ve manevi birtakım özelliklerinden dolayı di er alanlardan farklıdır. Bunların yanı sıra aynı zamanda bir nesilden di erine geçen kültürel kaynaklara da ev sahipli i yapmaktadır. Bu ba lamda harabeye dönmü bu eski ortaça ehri Persler, Karsak'lılar, Kamsarakanlar, Bizanslılar, Emevi ve Abbasiler, Ba ratlılar, Selçuklular, eddatlılar, Gürcüler, Celayirliler, Mo ollar, Timurlular, Karakoyunlular, Akkoyunlular, Osmanlılar sahip olmu tur. ehir Ermenilerin elinden 1064 yılında Türklerin hakimiyetine geçmi tir. 93 Harbi olarak da bilinen 1877-78 yılları arasındaki sava sonucunda ehir Ruslara bırakılmı sonrasında tekrar Türklerin eline geçmi tir.²

Ani bu farklılıkları göstermesi nedeniyle 2012 yılında UNESCO tarafından ba vuru sonucunda geçici listeye eklenmi tir. UNESCO'nun Dünya kültürel miras ölçütlerinden 7 tanesinden en az 1 tanesini kar ılaması ile 2016 yılında daimi listeye eklenerek koruma altına alınmı tir. Ate (2018)'in aktardı ı bilgiye göre de; “11 Temmuz 2016 tarihinde stanbul Kongre Merkezinde ba lamı ve yapılan de erlendirmeler sonucunda 2008'den beri Dünya Anıtlar Fonu ve Kültür Bakanlığı ı'nın i birli iyle sistemli kazı ve restorasyon çalı maları yapılan, 1001 Kilise ehri veya 40 Kapılı ehir olarak da anılan Ani Arkeolojik Alanı Dünya Miras Listesi'ne kaydedilmi tir”³. Böylelikle Ani'nin dünyaya tanıtımı sa lanmı ve uluslararası turizm faaliyetleri bakımından önemli bir konuma ta ınmı tir.⁴

Dünya kültürel mirası olan Ani ören yeri var olan kültürel miras turizm potansiyelini ne kadarını kullanabilmektedir? sorusuyla yola çıkılmı tir. Böylelikle ara tırmanın amacı; Ani ören yerinin kültürel miras kaynaklarını ara tırmak, turizm potansiyelinin kullanma durumunu de erlendirmek, kaynaklarını etkileyen do al co rafi özellikleri ile birlikte incelemek, sürdürülebilir olması için sorunlarını dile getirmek ve co rafi bakı açısıyla çözüm önerileri öne sürmektir.

Ara tırma sahası geni bir saha oldu u için, analitik dü ünme merkezli tümevarım yöntemi ve gezi gözlem yöntemi kullanılmı tir. Ara tırma literatür taraması ve arazi çalı maları ekinde yapılmı tir. Arazi çalı maları yapılarak kültürel miras turizm kaynakları yerinde incelenmi ve bu sayede gözlem yapılmı tir. Co rafi bilgi sistemleri (CBS) kullanılarak haritalar yapılmı tir ve çekilen ve alınan görselleri ile CBS haritaları gösterilmi tir.

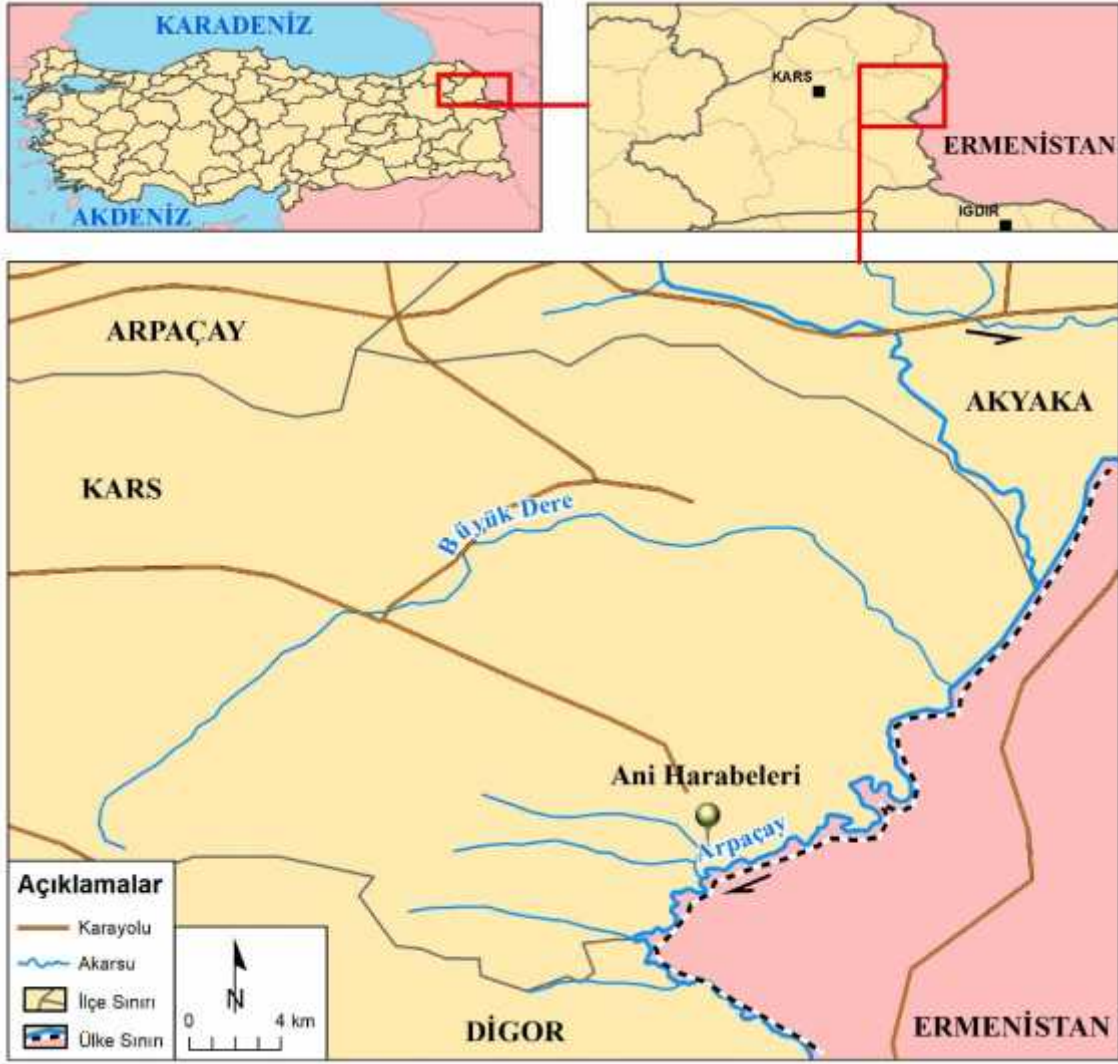
2. Co rafi sınırlar

Kars ili Do u Anadolu Bölgesi'nde Erzurum-Kars Bölümü'nde 42°10 ve 44°49 do u boylamları ile 39°22 ve 41°37 kuzey enlemleri arasında yer almaktadır. Ani ise Kars ehir merkezinin 42 km do usunda, Akyaka ilçesinin güneyinde, Digor ilçesinin kuzeyinde, Türkiye-Ermenistan sınırını ayıran Arpaçay nehrinin batı yakasında Ocaklı köyü sınırlarında 4000 m² alan üzerinde kurulmu bir ortaça ehridir (ekil 1).

² Emekli 2012; Kayserili 2016; E itti 2017.

³ Ate 2018.

⁴ E itti 2017.



ekil 1: Ani Ören yeri lokasyon haritası

3. Bulgular

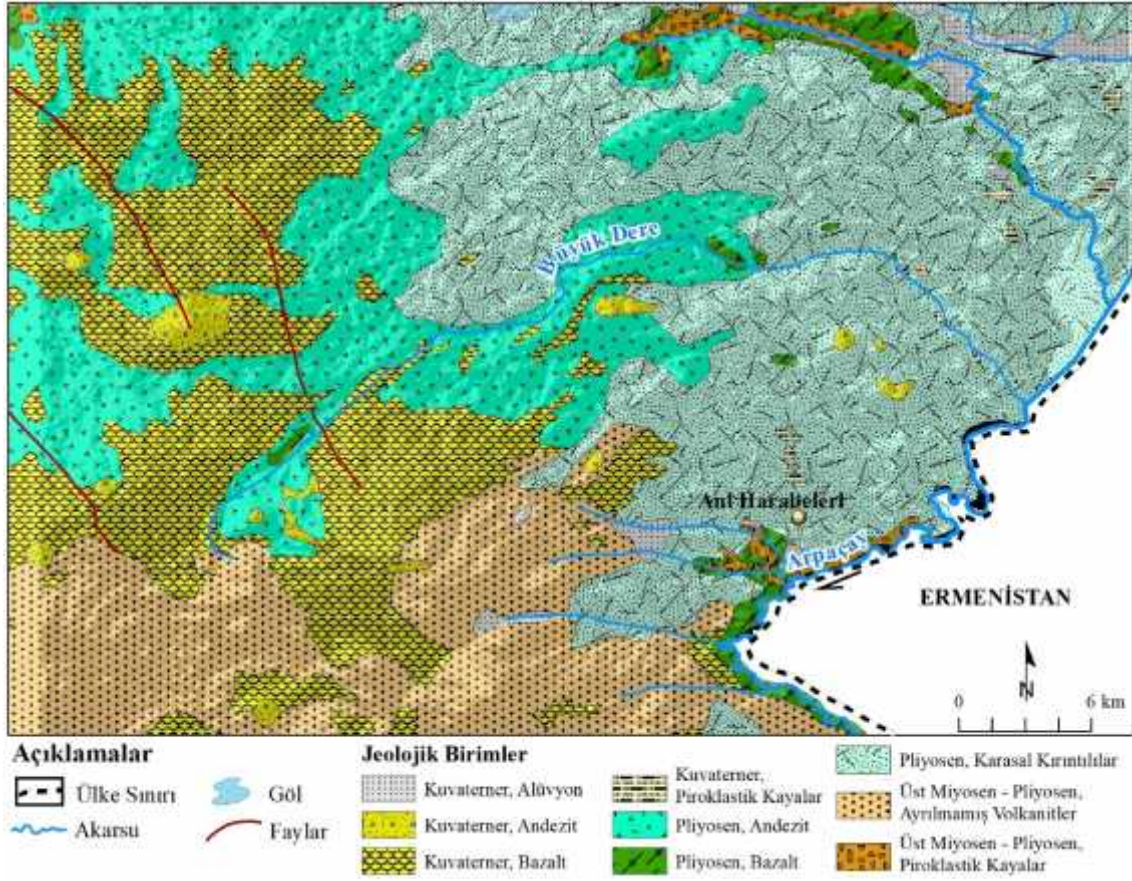
3.1.Kültürel miras turizmini etkileyen fiziki coğrafya özellikler

Aküzüm Formasyonu üzerinde yer alan Ani antik ehri, kahve-kızıl-siyah renk tonlarında izlenen, nispeten kalın tabakalı, eklem sistemi gelişmiş, yarı olgun ignimbritlerden müteekkildir.⁵

Sevindi (2015)'in aktardığı bilgilere göre; çalınma alanının da dahil olduğu Erzurum-Kars yöresi Eosen'de Kalkandelen volkanizmasıyla başlar⁶. Pliyo Kuvaterner'de alkali volkanizmaya dönüşmüştür. Yörede volkanik faaliyetler Pliyosen-Kuvaterner arasında en şiddetli safhasına ulaşmıştır. Bu dönemde çatlaklar boyunca yüzeylenen bazaltlar 2000 m. yükseltilerine ulaşan platoları meydana getirmişlerdir. 3000 m. yükseltilerine ulaşan volkanik dağlar oluşmuştur. Karasal yüzeylerde bazalt, olivin, andezit, piroksen andezit ve bunların tüfleri yerleşmiştir (ekil 2).

⁵ Aktimur 1991; Sevindi 2015.

⁶ Sevindi 2015.



ekil 2: Ani Ören yeri ve çevresinin jeoloji haritası

Ara tırma alanı ve dahil oldu u yörede aglomera, tüf, andezitik akıntılardan ibaret olan ya lı araziler Üst Miyosen-Alt Pliyosen'de meydana gelmi lerdir. Formasyonu e ilimli yamaçlar boyunca Kura Volkanitleri olu turur.⁷

Alanın jeolojik özellikleri in aat için do al yapı malzemesi olu turmu tur. Kültürel miras varlıkları bölgenin volkanik ve tüflü jeolojik yapısıyla uyumlu olarak in a edilmi tir. Siyah-kahverengi andezit tüf kesme ta lar, Kadetral (Fethiye Cami) ve Tigran Honent (Resimli) Kilisesi'nde kullanılan mimari yapı ta larına örnek verilebilir. Aynı zamanda dı püskürük kayaç grubunda yer alan bazalt ve tüfün zamanla a ınmasıyla olu an ekiller de Ani ören yerinin gizemli havasına ilginç bir görünüm katmaktadır.⁸

Morfolojik olarak plato görünümünde olan Ani'nin etrafı akarsularca derince yarılımlı hafif dalgalı düzlük olan bir plato üzerinde yer almaktadır. Kars ilinin %51'i platolarla kaplıdır. Antik Ani ehrinin yer aldı ı yerde Arpaçay nehrinin olu turmu oldu u kanyon vadi önemli jeomorfolojik birimlerden bir tanesidir. Ocaklı köyünün tarım arazilerinin bulundu u alanlar ve Ören yerinin büyük bir bölümü az e imli iken, Arpaçay ve Bostanlar deresinin derine a ındırması sonucu olu an bu kısımda yer yer yüksek e imli araziler de sahada yer almaktadır. Önemli yükseltilere rastlanmayan ara tırma sahasının deniz seviyesinden yüksekli i ise 1350-1506 metreler arasındadır. Tarihi Ani ehrinin her taraftan düz olması ve Arpaçay nehrinin yanında olması sonucunda ehir birçok kez i gale u ramı tir. Bu ba lamda Ani erken dönemde de yerle melere sahne olmu tur. gal ve egemenlik mücadeleleri ehirde birçok kültürün do masına zemin hazırlamı tir. Bu sayede Ani zengin bir kültürel miras alanı haline gelmi tir. Bu durumun do al sonucu olarak Ani ören yerinde kültürel miras turizmine

⁷ Sevindi 2015.

⁸ Ani Kültürel Peyzajı Yönetim Planı –AKPYP 2015.

zemin hazırlayan kültür varlıklarını zenginleştirir. Ayrıca Ani şehrinin bulunduğu yer II. dereceden deprem alanıdır. M.Ö. 550-M.S. 1900 yılları arasında 47 kez deprem olduğu tespit edilmiştir. 1605'te 5.6 büyüklüğünde ve 20 km derinlikte VIII şiddetinde olan deprem sonucunda şehir tamamen terk edilmiştir. Yakın zamanda meydana gelen 1926 (5.7) Kars, 1936 (6.2) Kötek, 1975 (5.1) Susuz, 1983 (6.8) Erzurum-Kars, 1988 (6.9) Akyaka depremleri de Tarihi Ani şehrini etkilemiştir.⁹ (ekil 3).



ekil 3: Ani Ören yeri ve çevresinin yükselti basamakları haritası

Ani Ören yerinin su kaynaklarını, güneyinde kaynağını Çıldır gölünden alan ve Türkiye-Ermenistan sınırını oluşturan Arpaçay nehri, batısında Bostanlar deresi ve kuzeydoğusunda Tatarcık deresi oluşturur. 1350 metre rakımı olan Arpaçay nehri (ekil 4) bu kısımda yaklaşık olarak 180-200 metre genişliğe ve 90-140 metre arası derinliğe sahiptir. Arpaçay'ın yanı sıra Bostanlar deresi ve Tatarcık deresi kollarını alarak 40 km sonra Aras nehri ile birleşerek, Aras nehrinin kolunu oluşturur ve Hazar gölüne dökülür. Hidrojeomorfolojik olarak iki elalede yöreye ayrı bir doğal güzellik katmaktadır. Şehrin akarsularca zengin olması su ihtiyacının kolaylıkla karşılanmasını sağlamıştır. Savunma açısından da doğal korunaklı bir alan olan Arpaçay büyük bir olasılıkla şehir seçiminde etkili olmuştur. Ani ören yerinin birçok medeniyetin kurulması ve gelişmesinde pek yolunun üstünde yer alması kadar sahip olduğu hidrografik, jeomorfolojik ve jeolojik özelliklerin sunmuş olduğu avantajlarının da büyük rolü olmuştur.¹⁰

⁹ Gündoğdu 2006, Sevindi 2015, AKPYP 2015.

¹⁰ Sevindi 2015.



ekil 4: Arpaçay Nehrinden bir görünüm (Foto: A. Avcıo ullaharından).

Sibirya yüksek basınç merkezinin etkisi altında olan Kars ili karasal bir iklime sahiptir. Do u Anadolu'nun en so uk sahasıdır. Kı ları yakla ık olarak yedi ay sürmektedir. Yılın yakla ık elli günü kar ya ılı geçer ve toprak yakla ık yüz gün boyunca karlarla örtülüdür. Yazları ise ılık ve serin geçer. Baharlar ise oldukça kısa sürmektedir. Toplam ortalama ya ı miktarı 252-500mm arasındadır. Çayır ve meraların toplam arazinin %70'ini olu turdu u Kars ilinin %20'si ekili alanlardan, %5'i ise tarıma elveri siz alanlardan olu ur ve orman varlı ı pek yoktur.¹¹

Kars yöresinde yer alan Ani'de bu iklim ko ullahardan etkilenmektedir. Kestane rengi topraklar geni yayılı gösterir. Kireç bakımından zengin volkanik materyaller üzerinde olu an bu toprakta organik madde içeri i orta seviyelerdedir. Mineral maddeler ise iyi karı mı tır. Kestane rengi topraklar verimli olmalarına kar ın tarımda en önemli unsur ya ı tır. Ani'nin kuruldu u alan ayrıca II. sınıf tarım arazisidir. Yer seçiminde dikkat edilen bir ba ka hususunda bu oldu u dü ünülebilir.¹²

Ani ören yeri için iklim artları, fiziki co rafya özellikleri içerisinde olumsuz bir etkiye sahiptir. Özellikle günlük ve yıllık sıcaklık farklanmalarının fazla olması kayaçlar üzerinde fiziksel parçalanmalara neden olarak kültürel miras kaynaklarına zarar vermektedir. Yapılan arkeolojik kazıları ve restorasyon çalı malarını da büyük oranda kısıtlamaktadır. Fakat iklim Ani'nin birçok medeniyete ev sahipli i yapmasını engellememi tir. Aksine burada ya ayan insanlar iklimin olumsuz etkilerini bertaraf etmek için kültür miras varlıklarını alanın iklim özelliklerine göre in a etmi lerdir. Özellikle pencerelerin küçük yapılması buna güzel bir örnek olu turmaktadır.

3.2. Ani ören yerinde tarihi ve arkeolojik kazılar

Cemal Süreya'nın “beyaz uykusuz uzakta” diye tanımladı ı Kars, uzakta olsa da geçmi ten günümüze çe itli kültürlere ev sahipli i yapmı tır. Ani ören yeri ise Kars tarihi için önemli bir yere sahiptir. Konumu ve sunmu oldu u çe itli özelliklerden dolayı birçok devleti kendine çekmeyi ba armı tır. Ta ın çok kültürlülü ün etkisiyle sanata dönü tü ü nadir alanlardan bir tanesidir.

¹¹ AKPYP 2015.

¹² Sevindi 2015.

Yapılan kazılar sonucunda ç Kale’de bulunan seramik parçalarının bulunmasıyla Ani’nin tarihinin Erken Demir Ça ’ı ile ba ladı ı tahmin edilmektedir. Urartular’ın (M.Ö. 9. yüzyıl) hakimiyet sahası içinde yer alan ehir yerle mesinde o dönemde de surların olması Ani’nin o devirde de cazibe merkezi oldu una kanıttır. Eski ça larda Urartular’dan sonra ehir Kimmer, skit, Med, Pers, Hellen, Artaksiyas, Part, Sasani, Ba ratlı, Bizans, Selçuklu, Gürcü ve Osmanlı hakimiyetlerine geçmiştir. Tarihi Ani ehri 961-1045 yılları arasında Ermeni Bagrationu Prensi i’ne ba kentlik yapmıştır. 992 yılında ise Ermeni Katolikosluk Merkezi Ani’ye ta nımı , bu olay sonucunda ehir dini açıdan da önem kazanmıştır. Aynı zamanda Ortaça da farklı inanç ve kültürlerin bir arada ya adı ı bir kent olmayı ba armıştır. ehirde Müslüman, Hıristiyan ve Pagan dini yapıları bir arada izlenebilmektedir. Ortaça ın ehircilik, mimarlık ve sanat açısından bir arada gelişiminin sergilendi i bir ehir olan Ani bu özellikleri ile Dünya mimarlık tarihi açısından da Ortaça ı özetleyen kentlerden birisi olma özelli indedir. Tarih boyunca çe itli devletlerin ve milletlerin hâkimiyeti altında yer alan ehir Eski Ça ’dan Orta Ça ’a kadar ticaret ve askeri bir ehir olmu tur. Ermenilerin tanrıça kenti, Selçukluların ise 1064 yılında Sultan Alparslan’ın Ani’yi feth etmesiyle göz bebe i haline gelmiştir. Ermeni, Gürcü hâkimiyetinde dinin ve kültürün etkisiyle kiliselerle, Selçuklu döneminde camiler, kervansaray, hamam ve saray ile ekillenmiştir.¹³

Aslında tarihte meydana gelen olaylar ve çok kültürlülük hem dini mimariye hem de sivil mimariye yansımasıdır. İnsanlığın ortak mirası sayılan bu eserler meydana getirdikleri mekânsal farklılık nedeniyle kültürel miras turizmi açısından önemli bir potansiyelin oluşmasına zemin hazırlamıştır (Tablo 1).

Arkeolojik çalışmaların bu konuda önemi çok büyüktür. Bu çalışmalar Ani’nin gizemli yanını ortaya çıkaran, tarihi hakkında bilgi edinmemizi ve onun dilinden konu mamızı sağlayan önemli bir etkidir.

Sahada ilk arkeolojik kazılar 1892 yılında Gürcü asıllı Rus arkeolog Nikola Marr tarafından başlatılmış, 1917 yılına kadar .A. Orbeli ve D.A. Kipidze ile birlikte devam ettirilmiştir. Prof. Dr. Kılıç Kökten, Prof. Dr. Kemal Balkan, Prof. Dr. Beylan Karama aralı, Prof. Dr. Yasar Çoruhlu tarafından yürütülen kazılarla da günümüze kadar getirilmiştir. Günümüzde ise Prof. Dr. Fahriye Bayram tarafından kazılar devam etmektedir. Arkeolojik çalışmalar sonucunda bulunan bulgular Kars Arkeoloji müzesinde sergilenmektedir.¹⁴

Tablo 1: Ani Ören yerindeki kültürel miras kaynakları

Kültürel Miras Kaynakları	
Surlar	Ate gede Tapınakları
Aziz Prkitch (Keçeli-Halaskar) kilisesi	Küçük ve Büyük Hamam
Tigran Honenst (Resimli) Kilisesi	Ebul Muammeran Camii
Katedral (Fethiye Camii)	Selçuklu Kervan Sarayı
Genç Kızlar Kilisesi	Abughamrent (Polado lu) Kilisesi
pek Yolu Köprüsü	Gagik Kilisesi
Ebul Manuçehr (Ulu Camii)	Selçuklu Sarayı
Kız Kalesi ve Rahibeler Manastırı	Ma aralar
ç Kale	Güvercinlikler

ehir surları: Yapı malzemesi olarak yöreye özgü olan; magmatik- dı püskürük tüf türü kullanılmıştır. Bu tüf türleri devetüyü, sarı, siyah ve gri renklindedir. nce taneli ve

¹³ Belli 2007; AKPYP 2015.

¹⁴ Gündo du 2006.

gözenekli bir yapıdadır. Ani Ören yeri tarihi pek yolunun Anadolu'ya giri te ilk konaklama merkezi olmasından dolayı ticaret için de önemli bir konumda yer almı tur. Ticaret merkezi olan Tarihi Ani ehri bulundu u alanı korumak zorunda kalmı tur. Etrafının akarsularca derince yarılmı olması do al korunaklı bir alan olu turmu tur. Fakat kuzey tarafı kara ile ba lantılı olması sebebiyle kentin en savunmasız kısmını olu turmaktaydı. Bu bölüm daha korunaklı bir alan olu ması için 4,5 km uzunlu unda surlar ve burçlarla desteklenmi tir. Surların yüksekli i 7-8 metre civarındadır. Sur ve burç duvarlarının yapımında kesme ta kullanılmı tur. Bu da i çilikte ta ın ekonomik olarak kullanıldı ını göstermektedir. Surlar çevresel, iklimsel etkilere ve be eri müdahalelere ra men günümüze kadar ula mayı ba armı tur. ehri toplam 7 kapısı bulunur. Bu kapılar Arslanlı Kapı (Ortakapı), Kars (Satrançlı-Hıdırellez) Kapısı, E ribucak Kapısı, Acem A alı Kapısı, Mıgımğ Kapısı, Bey Sekisi Kapısı ve Divin Kapısıdır. ehri surlarını dayanıklı hale getirmek için yapılan, geçmi te erzak ve tahıl deposu olarak kullanılan burçlar ve kapılar üzerinde motifler, çe itli hayvan kabartma rölyefleri ve Sultan Alparslan'ın ehri 1064 yılında feth etmesini belgeleyen dört satırlık slami Kufi yazısı mevcuttur ve Arslanlı Kapıya da arslan kabartması yapılmı tur. Surlar kuruldu u araziye uyum sa lamak için üçgenimsi ekilde, yapı malzemesi olarak tuf kullanılarak in a edilmı tur. Surların mimari yapısı kısmen korunmu olsa da konumundan dolayı do u, batı ve güney bölümündeki surlar sel suları ve kar sularının etkisiyle büyük oranda tahrip olmu tur.¹⁵

Aziz Prkitch (Keçeli-Halaskar) Kilisesi: Aziz Prkitch (Keçeli) Kilisesi 1035 yılları civarında III. Sembat tarafından yaptırılmı tur. Kesme tuf ta ından zemini daire planlı iki kubbeden olu acak ekilde in a edilen kilise en tipik Ermeni kiliselerindendir. Dı cephesinde haç motifleri yer almaktadır. Kilise yıldırım dü mesi sonucunda yarısı yıkıldı ı için halk arasında keçeli kilise olarak bilinmektedir. 1173 yılında onarılan kiliseye, 1291 yılında çan kulesi eklenmi tir.¹⁶

Tigran Honenst (Resimli) Kilisesi: Tigran Honents Kilisesi Ani ören yerinin güney do usundaki Mıgımğ deresinin Arpaçay Nehrine karı tı ı arazi üzerine kurulmu tur. Tigran Honenst adında bir tüccar tarafından 1215 yılında in a ettirilmı tur. Dikdörtgen planlı in a edilen kilisenin iç cephe duvarları Hz. sa'nın do umundan ölümüne kadar geçen olayları sembolize eden fresklerle kaplıdır (ekil 5). Bundan dolayı halk arasında resimli kilise olarak adlandırılmaktadır. Hz. sa ile birlikte Aziz Krikor'un hayatı da fresklere i lenmi tir. Bu fresklerden dolayı Resimli Kilise de denmektedir. Dı cephesinde ise çe itli rölyef hayvan figürleri yer almaktadır (ekil 6). Narteks üzerine i lenen bu ekillerin ço u yakın zamanda tahrip edilmı tur. En büyük tahrip ise kapama maksadıyla yapılan badana ile olmu tur. Kilisenin birçok kısmı ise yıkılmı tur.¹⁷

¹⁵ Gürdal 2001, Kılıçbey 2012, ener 2014.

¹⁶ Kılıçbey 2012.

¹⁷ Kılıçbey 2012.



ekil 5: Tigran Honenst Kilisesi ve planı (Foto: A. Avcıo ullarından).



ekil 6: Tigran Honenst Kilisesi süslemeleri (Foto: A. Avcıo ullarından).

Katedral (Fethiye) Camii: Katedral (Fethiye Camii) Ani Ören Yeri'nin güneyinde yer almaktadır. n ası Kral Gagik'in e i Katramide tarafından 1001 yılında tamamlanan bu eser, zamanın tanınmı mimarlarından aynı zamanda stanbul'daki Ayasofya'sının da onarımını yapan Trdat tarafından yapılmı tur. Kırmızı tüf ta ından bazilika planlı olarak in a edilen yapıda; yöreye özgü yo unlu u az volkanik kayalar ve farklı renklerdeki ta lar temeli olu turmu tur. Zemini sa lam bir kaya üzerine oturtulmu tur. Batıda halk kapısı, kuzeyde patrik kapısı ve güneyde kral kapısı ekinde üç giri kapısı vardır. Dar pencerelerle süslenmi tir.¹⁸ (ekil 7).

1064 yılında Büyük Selçuklu Sultanı Alp Arslan, Ani 'yi fethetti inde ilk Cuma namazını burada kıldı ı için yapının adı "Fethiye Camii" olarak de i tirilmi tir.¹⁹ 1124

¹⁸ Gündo du 2006.

¹⁹ Gündo du 2006.

yılında ehri ele geçiren Gürcüler bu yapıyı tekrar kiliseye çevirmişlerdir. Kilisenin apsis bölümünde iç mekandaki fresklerin 13. yüzyılda yapıldığı tahmin edilmektedir. Günümüzde kubbe kısmı çöken eser, Ani Ören Yeri'nde günümüze kadar sağlam kalabilen önemli bir yapıdır.²⁰ (ekil 8).



ekil 7: Katedral'in planı ve dışarıdan görünüm (Foto: A.Avcıoğullarından).



ekil 8: Katedral'in iç mekânından görünüm (Foto: A.Avcıoğullarından).

Genç Kızlar Kilisesi: Genç kızlar Kilisesi Türkiye-Ermenistan sınırını ayıran Arpaçay nehrinin batı yanında Ören yerinin en uç noktasında yer almaktadır. Etrafı sur duvarları ile çevrili kilise silindirik planda kervan yolunun başlangıç noktasında inşa edilmiştir. Kervan yoluna başlangıçta bir galeri ile sağlanmıştır. Günümüzde galerinin önemli bir kısmı yıkılmıştır. Kubbesi çadır şeklindedir. Yapı malzemesi tuftür. 13.yüzyılın karakteristik özelliğini taşımaktadır (Türkiye Turizm Portalı) (ekil 9).

²⁰ AKPYD 2015.



ekil 9: Genç Kızlar Kilisesi dışı ve iç mekânından görünüm (Foto: A.Avcıoğulları).

pek Yolu Köprüsü: pek yolu köprüsü Ören yerinin güneyinde ve Arpaçay nehrinin üzerindedir. 10.yüzyılda yapıldı ı tahmin edilmektedir. Divin Kapısı önünden iki yakayı birle tirmektedir. Kesme ta ile yapılan köprü iki katlı olarak in a edilmi tir. pek yolunun Kafkaslar üzerinden Anadolu'ya giri noktasında in a edilen köprünün ilk katı kervanların geçi i için kullanılmı ken, ikinci katı askerlerin ve yayaların geçi i için kullanılmı tir. Günümüze kadar ise sadece köprünün ayakları ula abilmi tir ve kemeri tamamen yıkılmı tir.²¹

Ebul Manuçeher (Ulu Camii): Ebul Manuçeher (Ulu Camii) Arpaçay'a bakan do u yöndedir. Kral A ot II. zamanında (961-977) sur duvarlarının ana giri kapısının üzerine yaptırılmı tir. Önünden geçilerek ç Kale'ye ula ılmaktır (Gündo du, 2006).

Ani'yi Sultan Alparslan feth ettikten sonra yönetimini Emir Manuçeher'e bırakmı tir. 1071- 1072 yılları arasında Ebul Manuçeher yapıyı camiye çevirmi tir ve daha sonradan Cami dikdörtgen planlı kesme tuf ta ından iki katlı olarak in a edilmi tir (ekil 10). Cami'nin önünde, sütunlara oturan revaklı bir son cemaat yeri bulunmaktadır.²²

Minaresi camiye biti ik üst kısmı Orta Asya çadırlarını anımsatan özelli i ile 99 basamaklı olarak in a edilmi tir. Minarenin üzerinde Arapça kufi yazılarla "Bismillah" yazısı ve lale deseni bulunmaktadır (ekil 11). Cami oldukça önemi bir yerde in a edilmi tir. Arpaçay nehrine bakan pencereleri bir yandan kervan yolunu kontrol ederken, minaresiyle de ören yerinin geri kalan kısmını gözetleyecek ekilde planlanmı tir.²³

²¹ AKPYP 2015.

²² Gündo du 2006.

²³ Gündo du 2006.



ekil 10: Ebul Manuçehr camii planı, restorayon öncesi ve sonrası görünümler (Foto: A.Avcıo ullarından).



ekil 11: Ebul Manuçehr camii minaresinde yer alan kufi yazı ve iç mekan görünümleri (Foto: A.Avcıo ullarından).

Kız Kalesi ve Rahibeler Manastırı: Kız kalesi ve Rahibeler manastırı, Ören yerinin güneyinin en uç noktasında Arpaçay nehrinin gömük menderes olu turarak aktı ı vadi üzerinde ula ılması çok zor bir konumda bazilikal planlı olarak in a edilmi çok özel bir yapıdır (ekil 12). Surlardan buraya ula mak yakla ık bir saattir. Bu yüzden me akkatli bir yolu vardır. Kim tarafından ve ne zaman yapıldı ı bilinmemektedir. yi korunmu bir yapıdır ve muhtemelen de en son terk edilen yerlerdendir. Bunun sebebi ise ev temelleri en son terk edilen yer oldu unu göstermektedir. 13. yüzyıla ait bir kilise bulunmaktadır.²⁴

²⁴ Gündo du 2006; Kılıçbey 2012.



ekil 12: Kız Kalesi ve Rahibeler Manastırından görünüm (Foto: A.Avcıo ullanından).

ç Kale : ç Kale Ören yerinin güneybatısında masa görünümlü bir saha üzerinde yer almaktadır. Günümüzde üzerinde çe itli yapı kalıntıları bulunan ç Kale, Karsaklar tarafından yapılmı tır. ç Kale savunmaya uygun bir arazi üzerinde kuruldu undan Ani antik kentine göre ula ılması çok zor bir konumdadır. Kırzıo lu'nun ehri ilk yerle im çekirde i olarak tanıttı ı Kamsarakan Kalesi'ne ait harçsız ta lardan in a edilmi hisarlara ait temeller, 1904 yılında yapılan kazılarda ortaya çıkarılmı tır. Topografik yapısı ve etrafını çevreleyen surlarının ehre kattı ı peyzaj de erinin yanı sıra ç Kale'nin içinde barındırdı ı yapılarda önemlidir. Kaleden günümüze dı cephe surlarının bir bölümü, kale burcu, iki tapınak kalıntısı ve bir saray kalıntısı ula abilmı tir. Saray kompleksi, az sayıda günümüze ula abilen saray yapılarının nasıl programlandı ının, hangi yapılardan olu tu unun anla ılması bakımından önemlidir. Ayrıca ilk Hıristiyan yapısı da Saray Kilisesi'dir. ç Kale'deki surlar ile sur içerisindeki yapı kalıntıları mimari açıdan antik kentteki mevcut yapıların öncüsüdür. Surların bir kısmı Kamsaragan Dönemine aittir. Geçmi dönemlerde surların yapılması ehri o zamanlardaki önemine de ba ka bir örnektir. ç Kale'ye Ebu'l Manuçehr Camisinin önünden geçen yolun güney batıya uzanan tarafında patika bir yol ile bu yapıya ula ılmaktadır.²⁵ (ekil 13).

²⁵ Solmaz 2000; AKPYP 2015.



ekil 13:Gün batımında ç Kale'den bir görünüm
(Foto: A.Avcıo ullarından).

Ate gede Tapına ı: Yapım tarihi tam olarak bilinmemektedir. I.- IV. yüzyıllar arasında yapıldı ı tahmin edilen tapına ın yapılan ilk hali Zerdü t dinine uygun olarak yapıldı ını dü ündürmektedir. Bu olasılık do ru ise Ani'deki ilk yapı bir Zerdü t tapına ıdır. Yeniden do u u sembolize eden Ate gede tapına ı genellikle dört destekli dairevi planlı bir mekân içerisinde in a edilmi tir. Yapılan kazılarda duvar parçaları bulunmu tur. Bu duvar parçaları ile Zerdü t tapına ının apele dönü türüldü ü görülmektedir.²⁶ (ekil 14).



ekil 14: Ate gede Tapına ından bir görünüm (Foto: A. Avcıo ullarından).

Küçük ve Büyük Hamam: Hamamlar Selçukluların Ani'ye hâkim olmasıyla 12.yüzyılda in a edilmi önemli iki mimari yapıdır. Küçük Hamam, Tigran Honents Kilisesine yakın Arpaçay nehri ile Tatarcık deresinin birle ti i alanda in a edilmi ken, Büyük Hamam Katedral (Fethiye Camii)'nin yakla ık olarak 30 metre batısında in a edilmi tir (ekil

²⁶ AKPYP 2015.

15). 1965-1966 yıllarında yapılan kazılarda ortaya çıkarılan ve 12. yüzyıl eseri olan hamam kalıntılarının önemli bir kısmı ise halen toprak altındadır.²⁷

Küçük Hamam ise Arpaçay'ın kuzeybatısındadır ve Bey Sekisi Kapısı'nın yüz metre güneyinde yer almaktadır. Selçuklu mimari tarzında yapılan hamamın süslemeleri de dikkat çekmektedir. Yapılan arkeolojik ara tırmalar sonucu yıkanma yerleri, halvet odaları, eyvanlar ortaya çıkarılmıştır.²⁸



ekil 15: Küçük Hamam ve Büyük Hamam'ın planları ve genel görünüşleri (Foto: A.Avcio ularından).

Ebul Muammeran Camii: Ebul Muammeran Cami ören yerinde antik yol üzerinde yer almaktadır. Ebul Manuçehr camininin bir benzeri olan cami, 1072 yılında eddado ularından Ebu-Süca tarafından yaptırılmıştır. Üç nefli olup, tavanlarındaki mozaik görünümlü ta ları ve zengin görünümlü motifli geometrik süslemeleriyle, Anadolu Selçuklu eserlerinin en güzel örneklerinden biridir. Ayrıca Selçukluların Anadolu'da in a ettikleri ilk cami olarak dikkati çekmektedir.²⁹ (ekil 16).

²⁷ Turizm Bakanlığı ı Tanıtım Genel Müdürlü ü 2003.

²⁸ Kars Rehberi 2007.

²⁹ Turizm Bakanlığı ı Tanıtım Genel Müdürlü ü 2003.



ekil 16: Ebül Muammeran Cami'nin yıkık minaresi, tabelası ve gravürü (Texier, 1842)'den görünümeler.

Selçuklu Kervansarayı: Kervansaraylar genelde develerin gidebilece i mesafe dikkate alınarak in a edilen Selçuklu dönemine ait ticari yapılardır. Ani Ören Yeri'nin merkezinde yer alan kervansaray ise Selçuklu mimarisini yansıtan özellikleri ve 10.yüzyılda in a edilen Arekletos Kilisesi ile birle tirilerek in a edilmi dokusuyla önemli bir kültürel mirastır. Özellikle giri kapısında yer alan süslemeler oldukça dikkat çekmektedir (ekil 17). Kervansarayların özellikleri dikkate alındı ında büyük bir olasılıkla Ören Yeri'nin 30-40 km kadar do usunda ve batısında da kervansaraylar in a edilmi olabilir. Çünkü bu mesafe günlük bir devenin yürüyebilece i mesafeye denk gelmektedir.³⁰



ekil 17: Kervansaray'ın planı, iç ve dı mekân görünümeleri (Foto: A.Avcıo ularından).

Abughamrents (Polado lu) Kilisesi: Abughamrents (Polado lu) Kilisesi Ören yeri'nin kuzeybatısında Bostanlar deresinin yanındaki plato üzerinde yer almaktadır. 980

³⁰ Gündo du 2006.

yılında Prens Pahlavuni tarafından anıt mezar olarak in a ettirilmi tir. Sekizgen kubbeli yapının bir tane kapısı mevcuttur. Kubbenin her kö esi süslenmi tir.³¹ (ekil 18).

Dı tan düzgün olmayan on iki kenarlı bir plana sahip olan yapı, içten de bir orta alanın çevresinde her biri yuvarlak, altı apsis ni i ile biçimlendirilmi tir. Güneybatı cephe ortasındaki giri in üzerinde yuvarlak kemerli bir alınlık vardır. Alınlı ın üzerinde bütün yapıyı dolanan yarım yuvarlak görünü lü silmeler yer alır.³² Günümüzde restore edilmi tir.



ekil 18: Abughamrents Kilisesi planı restorasyon öncesi ve sonrası ile iç kubbeden görünüm (Foto: A.Avcio ullarından).

Gagik Kilisesi: Ören yerinin güneybatısında yer alan kilisenin yapım tarihinin 990-1020 yılları arasında oldu u tahmin edilmektedir. Kral Gagik tarafından dairevi planlı ve geni kubbeli olarak in a ettirilmi tir (ekil 19). Kilisenin mimari ise Trdat'tır. O dönem in a edilen önemli yapılarından biri olan kilise kasnaklar üzerine oturan geni kubbenin stabilize olmaması nedeniyle kısa sürede yıkılmı tir.³³

Bu kilisede kazılar sırasından N.Marr'ın ortaya çıkardı ı en önemli buluntu; ayakta duran 2.25m yüksekli indeki Müslüman sarı ı ve kaftanı ile birlikte Gagik'i temsil eden heykeldir.³⁴

³¹ ener 2009.

³² Gündo du 2006.

³³ Kılıçbey 2012.

³⁴ Gündo du 2006.



ekil 19: Gagik Kilisesi planı, iç ve dış mekân görünüşleri
(Foto: A.Avcıo ularından).

Selçuklu Sarayı: Selçuklu Sarayı ören yerinin kuzeybatısında Bostanlar deresinden yükselen sarp kayalıklar üzerinde iki katlı olarak inşa edilmiştir. Selçuklu dönemine dikdörtgen planlı inşa edilen sarayın en dikkat çekici özelliği, yıldız motifleri ile süslenen giriş kapısıdır. Yapım tarihi kesin olarak bilinmeyen sarayın, mimari özellikleri ve taç kapının belirlenmesi ile 12.-13. yüzyıllara ait olduğu tahmin edilmektedir. Saray büyük bir salon ve bu salonun etrafına da ılımlı odalardan oluşmaktadır.³⁵ (ekil 20).



ekil 20: Selçuklu sarayı planı, restorasyon öncesi ve sonrası görünüşler
(Foto: A.Avcıo ularından).

Ma aralar: Kura Volkanitleri'nin yayılım sahası içerisindeki Bostanlar deresinin vadisi boyunca tüfler içerisinde insan eliyle yapılmış, birçok ma ara bulunmaktadır. Bu ma araların iç düzenlemelerinde oturma yerleri (seki), çeşitli ebatlarda raflar, nişler, dolap

³⁵ AKPYD 2015.

bo lukları, peykeler, apsisler, ibadet mekânları, depo, mahzen, mezarlık ve güvercinliklere yer verilmiştir. Tokarski, 1915 yılında Bostanlar Vadisi boyunca yaptığı çalışmalarda, çeşitli boyutlarda yaklaşık olarak bin civarında manara tespit etmiştir.³⁶ (ekil 21).

Manaralar hakkında ilk çalışmaları 20. yüzyılın başlarında önce Orbeli daha sonra D.A. Kipidze gerçekleştirmiştir. Kipidze'nin ani vefatı nedeniyle yarım kalan yayın çalışmasını 1972 yılında N.M.Tokarski tamamlamış ve 2000'li yıllarda R.Bixio ve ekibi tarafından kapsamlı araştırmalar yürütülmüştür. Tokarski yaptığı araştırmalarda Ani ve çevresinde 832 adet manara kompleksine ulaşmıştır ancak manaralar tek tek sayılamada bu sayının 1500'ü bulacağını belirtmiştir.³⁷



ekil 21: Manaralardan görünüm (Akçayöz, 2016).

Güvercinlikler: Güvercinlikler manaralar içerisinde güvercinler için tüfün oyulmasıyla yapılmış çok önemli kültürel miras değeri olan kaynaklardır (ekil 22). Ören yerinin batısında yer alan Bostanlar deresi, Karakom'un güneyi ve Derimendere olarak adlandırılan yerde yer almaktadırlar. Ören yerinde incelenen son kültürel miras turizm kaynağıdır. İnsanlar güvercinlerden geçmişi ile iletişim, haberleşme amaçlı faydalanmışlardır. Aynı zamanda gübreleri tarımsal alanlarda kullanılmıştır.³⁸

Geçmişte bin bir kilise, yedi kapılı şehir olarak adlandırılan ve seyahatnamelerde adı geçen Ani ören yerinin konumu dikkate alındığında güvercinlikler önemli bir yere sahiptir. Korunması ve gelecek kuşaklara aktarılması gereken önemli bir kültürel mirastır.

³⁶ Gündoğdu 2006.

³⁷ Akçayöz 2016.

³⁸ Gündoğdu 2006.



ekil 22: Güvercinliklerden görünüm (Akçayöz, 2016).

Sonuçlar ve öneriler

Ani ehri'ni ku atan vadilerde Üst Miyosen-Alt Pliyosen ya lı tuf tabakalara açılan çok sayıda ma ara mevcuttur. Bu ma aralarda prehistorik dönemde yerle im görülmü tür. İmdilerde ise bu alandaki güvercinlikler bazı ender ku türleri için yuva olarak kullanılmaktadır. ehrin ilk nüveleri, MS 311'de sahaya yerle en Kamsarakan Hanedanlı ı tarafından in a ettirilmi tir. Burası ç Kale de denilen Kamsarakan Kalesi'dir. Tarihi ehrin bu en ya lı yapısı, güney-güneydo uda Arpaçay Nehri, Do uda Mı mı ve batıda Bostanlar derelerinin açtı ı derin vadilerle çevrenmi tir. Ani'nin ortalama yükseltisi 1450-1500 metredir. Sahip oldu u plato düzlü ü üzerindeki 1506 metrelik rakım üzerine in a edilmi tir. Hem Arpaçay hem de kuzey-kuzeydo udaki plato yüzeylerine hâkim konumdaki kale, güvenlik ve büyüme ba lı ortaya çıkacak yer ihtiyacı dikkate alınarak konumlandırılmı tir.³⁹

ehir üç taraftan derin ve dar vadilerle sınırlıdır. Bu durum batı ve güneyden gelebilecek tehditleri önlemektedir. Di er açık alanlardan gelebilecek tehditlere kar ı da kuzey tarafa surlar ve burçlar yapılmı tir. Sur, burç ve di er yapıların in asında bölgede bulunan tuf ve tüfe yakın malzemeler kullanılmı tir.

ehir fiziki çevre artlarına dikkat edilerek kurulmu tur. Yakınından akarsular geçmektedir. Klimatik olarak da çevresine göre daha uygun artlara sahiptir. Ani'nin yıllık sıcaklık ortalaması 7,1 - 8,3°C arasındadır. Ya ı ortalaması ise 350 - 400 mm dir. Sıcaklık Ani ve yakın çevresinde Susuz (6,2°C), Arpaçay (5,4°C), Kars (4,8°C) dir. klim artları olarak daha elveri lidir (Sevindi, 2015).

Ani'de yerle ik hayatın 311-1605 yılları arasında oldu u tahmin edilmektedir. Yıllar aralı ına bakıldı ı zaman çok uzun yıllar boyunca çe itli milletlerin ve devletlerin ehre hakim oldukları görülmektedir. Bu ba lamda Ani'de zengin bir mimari eserler birikimi olu mu tur. Yapıların birço u dini mimari özelli i göstermektedir ve sivil mimarinin de örnekleri mevcuttur. Zerdü tlük, Hıristiyanlık, Müslümanlı a ait çok sayıda eser bulunmaktadır. Türk tarihinde de Anadolu'ya yapılan ilk mimari eseri barındırması açısından ayrı bir öneme sahiptir.

³⁹ Sevindi 2015.

ehir ticaret yolu üzerinde olmasından dolayı nüfusu daima fazla olmu ve do u ile batı arası etkile imlerde köprü vazifesi görmü tür. Bu ba lamda birçok milletin ve devletin i tahını kabartan ehir, askeri mimaride de önemli yapıtlar vermi tir.

Ani'de çevresine göre iklim ko ulları biraz daha elveri li olmasına ra men, yine de iklim yörenin genelinde oldu u gibi bazen burada olumsuz etkiye de sahiptir. klimin dı ında ehir için en büyük tehditlerden birisi de sürekli el de i tirmesi olmu tur. En önemli sorun ise ehri deprem bölgesi içerisinde yer almasıdır. Nitekim 1605 yılındaki depremden sonra ehir terk edilmi tir. Yakın zamanda da ehre yakın yerlerde depremler olmu ve ehir bu depremlerden birçok kez etkilenmi tir.

Kültürel miras turizmi kaynakları bakımından oldukça zengin olan ve do al çevre ile bir bütünlük arz eden Ani ehri, iklimin olumsuz etkilerinden ve orijinaline uygun yapılmayan restorasyon çalı malarından olumsuz etkilenmektedir. Ani Ören Yeri 2016 yılında UNESCO kültürel miras listesine eklenmi tir. Böylelikle uluslararası öneme sahip olan Ani'nin kültürel miras turizmi potansiyelinin tanıtımı için önemli bir adım atılmı tır ancak; kültürel peyzajı zengin olan Ani çok geni bir alana kurulmu bir ehirdir. Buda yapılan restorasyonları zorla tırmaktadır.

Gizli bir ihracat olan turizmin sadece ekonomik beklentileri üzerine yo unla ılmamalı, çevresel ve kültürel etkileri de dikkate alınmalıdır. Bu ba lamda günümüzde yakınında köy hayatı da bulunan ve çe itli kültürleri barındırmı olan Ani, oldukça anlıdır. Ula ım seçene i bakımından da kara, hava ve demiryolu ula ım ba lantılarına yakın bir konumdadır. Kars il merkezi ile Ani arasındaki yol da ula ım açısından elveri lidir. Ayrıca son zamanlarda popülerli i artan do u ekspresi de Kars ve Ani Harabeleri için artı de er katmaktadır.

Tarihi Ani ehri'ne sadece 80 km uzaklıkta ve oldukça eski bir teknolojiye sahip olan Ermenistan'a ait Metzmar Nükleer Santrali bölge için tehlike saçmaktadır. Yine Ermenilere ait olan bazı maden ocaklarından gelen atıklarda antik kenti olumsuz etkilemektedir. Sınırda yakın bir yerde bulunması ve ehir merkezine uzak olması da yapılan kazı çalı malarını olumsuz etkileyen ba ka bir sorundur.⁴⁰

Öneriler

Ani Antik ehri'nin tanıtımı için daha fazla bilimsel çalı ma yapılmalıdır. Konferanslar, sempozyumlar düzenlenebilir. Ayrıca uluslararası yapılan fuar, sempozyum, konferans vb. organizasyonlara daha çok katılım sa lanmalıdır. Böylelikle yöreyle ilgili bilgi kirlili i olu maz ve yöre hakkında kamuoyu daha çok bilgi sahibi olur.

Ani'de kazı çalı maları yapılırken iklim ve çevre artlarının göz önünde bulundurulması gerekmektedir. Ayrıca deprem bölgesi oldu u gerçe i de unutulmamalıdır. Daha önce yapılan yanlış ve geli güzel restorasyonlar tekrarlanmamalıdır. Ani'nin orijinal dokusu korunmalıdır.

Hemen hemen birçok antik kentin ya adı ı kaçak kazı sorunlarına kar ı güvenlik önlemleri alınmalıdır. Gece güvenli i için aydınlatma sistemi geli tirilmelidir. Yurtdı na kaçırılmı eserlerin geri alınması için diplomatik mücadeleler verilmelidir. Bunların yeniden Ani'ye getirilmesi sa lanmalıdır. En son ABD'den Gaziantep müzesine yeniden getirilen mozaikte verilen çabaya benzer çalı malar yapılabilir.

Turizm sürekli yenilenen ve kendini geli tiren bir olgudur. Turizmin isteklerine kar ı gerekli çalı malar yapılmalıdır. Tanıtım için sosyal medya üzerinden uygulamalar kurulabilir. Bunun yanında en hızlı tanıtım yine sosyal medya ile olmaktadır. Böyle bir tanıtım ata ı için profesyonel yardımlar alınabilir.

⁴⁰ AKPYP 2015.

Tarihi kentin yakınında yer alan köylülere bilgi verilmelidir. Turistlere zorla satılması yapılmamasına karar çıkarılmalıdır. Satılan eşyaların yöreye özgü olması daha dikkat çekici olacaktır ve satan kişiler bunların neler olduğunu ile ilgili bilgiler verilmelidir.

Ani için; “Ani bir dünya ama dünya bir Ani de il” sözü söylenmiştir. Ani’nin onurlandırılmasının nedeni ise yüzyıllar boyunca bu kadim kentin de iki ulus ve dinleri bünyesinde toplamasından gelen çok kültürlülüğüdür. Türkler, Gürcüler ve Ermeniler ahenk içerisinde yüzyıllarca beraber yaşamışlardır. Günümüzün tahammülsüzlüğü düşünüldüğünde, binlerce yıldan beri yan yana duran cami, kilise ve ateşgede insanı hayrete düşürmektedir.⁴¹ Ani’nin almış olduğu bu söze benzer sözlerle tanıtımı daha kolay olacaktır. İçinde barındırdığı çok dilliliği ve hoşgörüsü tanıtımda ön plana çıkarılmalıdır ve mitler ile efsaneleri yazılı hale getirilmelidir.

KAYNAKÇA

- Akçayöz, V. 2016, *Ani’nin gizemli yüzü kitabı (1.Baskı)*, Arkeoloji ve Sanat Yayınları, İstanbul.
- Aktimur, H. T., Tekirli, M. E.-Yurdakul, M. E.-Tuncay, T., vd. 1991, *Kars-Arpaçay ve Çıldır Dolayının Jeolojisi*, (MTA Derleme Yay.No.9257), Ankara, MTA Genel Müdürlüğü Jeoloji Etütleri Dairesi.
- Ateş, A. 2018, *Ani Arkeoloji Alanı*. Karaman, A., Sayın, K., Ateş, A. (Ed.), Türkiye Unesco Değerleri ve Turizm Potansiyeli, 187-201.
- Belli, O. 2007, “Erken Demir Çağında Ani”, *Uluslararası Kars 2. Kent Kurultayı, Kafkasya’da Ortak Geleceğimiz Sempozyumu (24-26 Eylül 2004) Bildiriler Kitabı*, İstanbul, 76-91.
- Belli, O. 2016, *Kafkasya’nın Batıya Açılan En Büyük Kapısı Ani Kalesi ve Kenti*, Serhat Kültür.
- Gündoğdu, H. 2006, “Kültürlerin Buluştuğu Bir Ortaçağ Eşri: Ani/Ani”, *Güzel Sanatlar Enstitüsü Dergisi*, 17, 55-84.
- Emekli, G. 2006, “Coğrafya, Kültür ve Turizm: Kültürel Turizm”, *Ege Coğrafya Dergisi*, 15, 51-59.
- Emekli, G. 2012, “Kültür Mirasının Turizm Aracılığı ile Değerlendirilmesi: Kültürel Turizm Ve İzmir”, *Kültür Turizmi Çalışmaları*, İzmir Kalkınma Ajansı-Buca Belediyesi Buca İlçesinin Eko Turizm Ve Kültür Turizmi Sektör Analizi Projesi.
- Erdem, B. 2017, “Ani Harabelerinin Bölgesel Kalkınma Üzerindeki Etkileri”, *Journal of Social Sciences and Humanities Researches*, 18, 129-147.
- Gürdal, M. 2001, *Türkiye Turizm Coğrafyası*, Muğla, Muğla Üniversitesi Matbaası.

⁴¹ Yiğitbaşı 2014.

- Kars Valili i, 2007, *Kars Rehberi*.
- Kılıçbey, M. 2012, *İkõ retim 6. Sınıf Ö rencilerinin Turizm Alan Bilgisi Ve Bilinç Düzeylerinin ncelenmesi: Kars li Örne i*, Yayınlanmamı Yüksek Lisans Tezi, Kafkas Üniversitesi, Sosyal Bilimler Enstitüsü.
- Kırzıo lu, M.F. 1970, “Selçuklular’ın Ani’yi Feth ve Buradaki Selçuklu Eserleri”, *Selçuklu Ara tırma Dergisi*, 1, 11-139.
- Sevindi, C. 2015, “Tarihi Ani ehri’nin (Kars) kurulu ve geli im süreciyle ilgili co rafi bir analiz”, Zaman, S., Ço kun, O. (Ed.), *Co rafya’ya adanmı bir ömür: Prof. Dr. Hayati Do anay*, 571-597.
- ener, R. 2009, *Kars Gezi Rehberi*, Tablet leti im, stanbul.
- ener, Y. S. 2014, “Ani ehir Surları, Korunma Sorunları Ve Çözümüne Yönelik Öneriler”, *International Periodical For The Languages, Literature and History of Turkish or Turkic*, 9/10, 977-990.
- Solmaz, G. 2000, *Ortaça ’da Erzurum-Kars Kaleleri*, Atatürk Üniversitesi Yayınları No: 906, Türkiyat Ara tırmaları Yayını No:12, Erzurum.
- T. C. Turizm Bakanlı ı Tanıtım Genel Müdürlü ü, 2003, *Türkiye’nin Turizm De erleri*.
- Yi itba , A. 2014, “Ani Harabeleri ve Fetih Camii”, *Akademik Tarih ve Dü ünçe Dergisi*, 1, 1-5.
- nternet kaynakları**
- Ani Kültürel Peyzajı Yönetim Planı, retrieved:<http://www.kulturvarliklari.gov.tr/Eklenti/57313,ani-kulturel-peyzaji-yonetim-planipdf.pdf?0> (Eri im tarihi: 10.10.2019).
- Türkiye Turizm Portalı, retrieved:<https://www.kulturportali.gov.tr/turkiye/kars/gezilecekyer/genc-kizlar-klse> (Eri im tarihi: 01.10.2019).