



Karaman ve Aksaray İllerinin Sosyo-Ekonomik Göstergelerinin Karşılaştırılmalı Analizi*

Muhlis TEMEL**

Sinem YAPAR SAÇIK***

Öz

Kişi başına düşen gelirdeki artışın yanında sosyal, kültürel, siyasi, askeri, teknolojik ve yapısal gibi topyekûn her alanda gelişmeyi ve insan onuruna yakışır bir yaşam standardının elde edilmesini ifade eden iktisadi kalkınmanın iktisat literatüründeki öneminin II. Dünya Savaşı sonrası artmasıyla birlikte ülkeler, bölgesel ve il bazında kalkınma planları uygulamaya başlamışlardır. Türkiye’de beşer yıllık kalkınma planları ile illerin kalkınmışlık düzeylerini arttırmaya çalışmıştır. Bu çalışmada 1989 yılında il olan Karaman ilinin kalkınmışlık düzeyi ile yine aynı yıl il olan Aksaray ilinin sosyo-ekonomik göstergeleri karşılaştırılmak suretiyle incelenecektir. Karaman ve Aksaray birbirine yakın coğrafyada yer alıp, tarihsel geçmişleri de birbirine yakın illerdir. Çalışmanın amacı, Aksaray ve Karaman’ın sahip oldukları potansiyel kaynakların optimal kullanıp kullanılmadığını inceleyerek, illerin kalkınma performanslarını karşılaştırmaktır. Ayrıca illerin; hangi alanlarda gelişme gösterdiği, hangi alanlarda geri kaldığı sebepleriyle ortaya koyularak, kalkınmanın artırılması için neler yapılması gerektiği ve hangi alanlarda daha fazla gelişebileceğinin ortaya konulması amaçlanmaktadır.

Anahtar Kelimeler: Kalkınma, Aksaray ve Karaman.

Makale Türü: Araştırma Makalesi

A Comparative Analysis of Socio-Economic Structures of Karaman And Aksaray Provinces

Abstract

As economic development corresponds not only to per capita income increases but also to developments in all fields as such social, cultural, political, military, technological and structural, and attainment of living standards worthy of human dignity; an increase in the significance of economic development within the economic literature after World War II was in conjunction with beginning of implementation of regional and provincial development plans by countries. Development levels of provinces have been, in Turkey, attempted to be raised via five-year development plans. In this study, in terms of socio-economic indicators, the development level of province of Karaman granted a province status in 1989 will be compared with that of province of Aksaray granted a province status in the same year as Karaman province. Karaman and Aksaray are in close geographic proximity and they are also the provinces whose historical backgrounds are similar. The aim of this study is to compare the development performances of the provinces by examining the efficient use of the potential resources of Aksaray and Karaman. The aim of this study is also to reveal in what fields the provinces have developed and determine with reasons in which areas the provinces lag behind, and to identify what needs to be done in order to raise development and in which areas provinces can develop more.

Keywords: Development, Aksaray, Karaman.

Article Type: Research Article

* Bu çalışma Karamanoğlu Mehmetbey Üniversitesi Bilimsel Araştırmalar Komisyonunca kabul edilen ve 10 YL 18 no’lu projesi ile desteklenen yüksek lisans tezinden alınmıştır.

** Bilim Uzmanı, Karamanoğlu Mehmetbey Üniversitesi, Sosyal Bilimler Enstitüsü, İktisat ABD, mtemel@kmu.edu.tr, Orcid ID: 0000-0003-3879-059X

*** Doç. Dr., Karamanoğlu Mehmetbey Üniversitesi, İİBF, İktisat ABD, sysacik@kmu.edu.tr, Orcid ID: 0000-0001-8716-3328

1. GİRİŞ

İktisadi kalkınmanın, iktisat literatüründeki yeri II. Dünya Savaşı sonrası giderek artış göstermiştir. Kalkınma; kişi başına düşen gelirdeki sayısal artışın yanında söz konusu ülkedeki ekonomik, sosyal, kültürel, siyasi, askeri, teknolojik, yapısal vb. niteliksel değişimler üzerinde durmaktadır. Gelişmekte olan bir ülke olan Türkiye de iktisadi kalkınmaya oldukça önem vermiş ve bu nedenle il ve bölge bazında kalkınma planlarını yapmış ve yapmaya devam etmektedir. Tarihi geçmişleri M.Ö. 8.000-10.000 yıllarına kadar dayanan, günümüze kadar birçok medeniyete ev sahipliği yapmış olan ve 1989 yılında il statüsüne kavuşan Karaman ve Aksaray illeri de kalkınma planlarının en başında yer almıştır. Karaman ve Aksaray coğrafi konum olarak İç Anadolu bölgesinde Konya iline komşu iki ildir. Tarihi geçmişi ve coğrafi konum olarak birbirine yakın olmaları ve aynı yıl il olmaları bu iki ilin sosyo-ekonomik kalkınmışlık düzeylerinin karşılaştırılmasında etkili olmuştur.

Çalışmanın amacı, Aksaray ve Karaman'ın sahip oldukları potansiyel kaynakların optimal kullanıp kullanılmadığını inceleyerek, illerin kalkınma performanslarını karşılaştırmaktır. Ayrıca illerin; hangi alanlarda gelişme gösterdiği, hangi alanlarda geri kaldığı sebepleriyle ortaya koyularak, kalkınmanın artırılması için neler yapılması gerektiği ve hangi alanlarda daha fazla gelişebileceğinin ortaya konulması amaçlanmaktadır. Bu amaç çerçevesinde; öncelikle ilgili illerin genel özellikleri ortaya konulacak ve ardından bu illere ait çeşitli sosyo-ekonomik göstergeler, karşılaştırmalı olarak analiz edilecektir.

2. KARAMAN VE AKSARAY İLLERİNİN GENEL ÖZELLİKLERİ

Karaman, eski çağlardan itibaren birçok medeniyete ev sahipliği yapması ve eski yerleşim yerlerinin çok olması sonucu tarihi de çok eskilere kadar dayanmaktadır. Bu nedenle Karaman zengin tarihi ve kültürel mirasa sahiptir. Karaman Kalesi'nin üzerinde bulunduğu tepenin Neolitik Dönem höyüğü olduğu düşünülmekte ve Hititler döneminde bu bölgede Larende adına benzeyen Lalanda veya Lanta adıyla bir yerleşim yerinin bulunması M.Ö. 8000'lerden beri burada insanların yaşadığını göstermektedir (Uca ve Ülker, 2016: 1). Şehir; Hititler, Frigler, Lidyalılar, Persler, Romalılar, Bizanslılar ve Anadolu Selçuklular Döneminden itibaren ise Türklerin hâkimiyeti altına girmiştir (Özakman, 1990: 1).

Karaman, 36° 11' ile 37° 11' kuzey enlemleri, 32° 12' ile 34° 02' doğu boylamları arasında, bir kısım toprakları Akdeniz Bölgesinde yer almasına rağmen, İç Anadolu Bölgesi'nin güneyinde yer alan bir İç Anadolu şehridir. Kuzeyinde Konya, güneyinde Mersin, doğusunda Ereğli, güneydoğusunda Silifke ve batısında Antalya bulunmaktadır. Deniz seviyesinden yüksekliği 1.033 metredir. İlin genel yüz ölçümü 8.863 km²'dir. Bunun 4.268,50 km²'si merkez ilçe, 4.594,50 km²'si de diğer 5 ilçenin yüzölçümünü oluşturmaktadır. Karaman ilinin Merkez ilçe, Ayrancı, Başyayla, Ermenek, Kazımkarabekir ve Sarıveliler olmak üzere 6 tane ilçesi bulunmaktadır (Karaman Belediyesi, 2017: 19).

Karaman ilinde genelde yazlar sıcak ve kurak, kışlar soğuk ve kar yağışlı olan karasal iklim hâkimdir. İlin batı ve güneyinde yer alan Orta Toros Dağları'nın Göksu ve kolları tarafından derin bir şekilde yarılarak oluşan vadiler de yazları sıcak ve kurak kışları, ılık ve yağışlı Akdeniz iklim özellikleri görülmektedir. Bu nedenle Karaman yenilenebilir enerji kaynaklarından olan güneş enerjisi bakımından Türkiye'de 1. sırada yer almaktadır (Karaman Valiliği, 1997: 96).

Karaman ilk çağlardan günümüze kadar yerleşmelerin olduğu bir şehirdir. Bu nedenle Cumhuriyetin ilanından günümüze kadar nüfus sürekli olarak artmıştır. 2018 yılı Adrese Dayalı Nüfus Kayıt Sistemi (ADNKS) nüfus sayımı verilerine göre Karaman merkez nüfusu 186.664 olurken toplam nüfus sayısı ise 251.913 olmuştur. Karaman, Türkiye nüfusunun yaklaşık olarak 0,31'ine sahiptir. Bu nüfusun 125.992 erkek ve 125.921 kadından oluşmaktadır. Yüzde olarak bakıldığında nüfusun %50,01'i

erkek ve %49,99'u ise kadındır. Karaman nüfusu bir önceki yıla oranla %2,12 artış göstermiş ve nüfus 5.241 kişi artmıştır. Yüz ölçümü 8.863 km² olan ilde nüfus yoğunluğu km²'ye 28 kişidir (www.nufusu.com).

Karaman'da 6 yaş ve üstü nüfusunun okur-yazarlık oranı 2017 yılı verilerine göre %96,74 olurken, nüfusun %2,34'ü okuma-yazma bilmemekte, %0,92'si ise bilinmeyenlerden oluşmaktadır. Karaman'ın okur-yazarlık oranı Türkiye ortalaması olan %95,97'nin üzerindedir. Karaman'da 2018 yılı verilerine göre 329 okul ve/veya kurum, 3.124 derslik, (ilkokul, ortaokul ve orta öğretim dâhil) 47.998 öğrenci ve (ilkokul, ortaokul ve orta öğretim dâhil) 3.626 öğretmen bulunmaktadır. Derslik başına düşen öğrenci sayıları ise ilkokul+ortaokulda 17, genel orta öğretimde 18, mesleki ve teknikte 16 öğrencidir (karaman.meb.gov.tr). Ayrıca Karaman'da Karamanoğlu Mehmetbey Üniversitesi 2007'dan beri 8 fakülte, 2 yüksekokul, 5 meslek yüksekokulu ve 3 enstitü ile eğitim faaliyetlerini devam ettirmektedir (kmu.edu.tr).

Karaman ekonomisi daha çok tarım, tarıma bağlı sanayi ve hayvancılıktan oluşmaktadır. İl özellikle gıda sanayisi üzerine kurulan fabrikalarla adından söz ettirmekte, ihracata ve ülke ekonomisine katkı sağlamaktadır. Karaman'da yaşayan insanların büyük çoğunluğu geçimini tarım, tarıma bağlı sanayi ve hayvancılıktan sağlamaktadır. Karaman ilinin sanayisindeki bu gelişme istihdama da olumlu olarak yansımış ve Karaman Türkiye'de işsizliğin en az olduğu illerinden biri olmuştur(www.karamanosb.org.tr).

Karaman'da bulunan Karadağ, Akköprü, Fisandun Barajı, Gökçe Çamlığı, Gürlük, İbrala Barajı, Zeyve Pazarı, Taşkale ve Yılkı Atları gibi yerler de doğa turizmi açısından önemli yerlerdir (Karaman Belediyesi, 2015: 4).

Aksaray ili de Karaman ili gibi eski çağlardan günümüze kadar yoğun bir yerleşime sahne olmuş ve birçok kavme de ev sahipliği yapmıştır. Şehirde; Hattiler, Hititler, Genç Hititler, Lidyalılar, Medler, Persler, Kapadokya Krallığı, Makedonya Krallığı, Roma İmparatorluğu, Bizans İmparatorluğu, Abbasiler, Selçuklular, İlhanlılar, Danişmentliler, Karamanoğulları, Osmanlılar ve Türkiye olmak üzere birçok millete ev sahipliği yapmıştır. Karaman ile yakın bir coğrafyaya sahip olan Aksaray'da tarım ve hayvancılığın yanında ticaret yollarının üzerinde bulunması nedeniyle ticari faaliyetlerde önemli yer tutmuştur. Ticaret yolları üzerinde birçok kervansaray ve hanlar yapılmıştır. Aksaray doğuda Nevşehir, güneydoğuda Niğde, batısında Konya, kuzeyinde Ankara ve kuzeydoğusunda Kırşehir ile çevrilidir (Aksaray Belediyesi, 2012: 42).

Aksaray, 33°-35' doğu meridyenleri ile 38°-39' kuzey paralelleri arasında İç Anadolu bölgesinin Orta Kızılırmak Bölümü'nde yer almaktadır. Doğusunda Nevşehir, güneydoğusunda Niğde, batısında Konya, kuzeyinde Ankara ve kuzeydoğusunda Kırşehir illeri ile komşudur. 7.997 km² yüzölçümüne sahip geniş bir alana sahiptir. Aksaray'ın Merkez ilçe dışında Ağaçoören, Eskil, Gülağaç, Güzelyurt, Ortaköy ve Sarıyahşi olmak 6 ilçesi ile 192 köy ve kasabası bulunmaktadır (http://aksaray.bel.tr). Aksaray ilinde yazlar sıcak ve kurak kışlar ise soğuk ve yağışlı bir iklim yapısı hâkimdir. İklimle bağlı olarak bitki örtüsü ilkbaharda yeşeren otların sonbaharda kuruması ile oluşan bozkırdır. Aksaray su yönünden sıkıntı çeken bir ildir (Aksaray Belediyesi, 2012: 46-47).

Aksaray ili Anadolu'nun hemen bütün illeri gibi ilk çağlardan beri insanların yerleşim yeri olarak kullandığı bir coğrafyaya sahiptir. Bu nedenle günümüze kadar Aksaray ilinin demografik yapısı sürekli pozitif yönde ilerleme kaydetmiştir. 2018'de ADNKS verilerine göre Aksaray'ın nüfusu 412.172 kişi olmuştur. Aksaray, Türkiye nüfusunun yaklaşık olarak % 0,50'sine sahiptir. Bu nüfusun 204.792 erkek ve 207.380'i kadından oluşmaktadır. Yüzde olarak bakacak olursak nüfusun % 49,69'sı erkek ve % 50,31'i kadındır. Şehrin nüfusu bir önceki yıla göre % 2,43 ile 9.768 kişi artmıştır. 7.997 km²

yüzölçümü olan ilde km² başına 52 insan düşmektedir. Nüfus yoğunluğu da 52/km²'dir. Aksaray ilinin son on yıllık nüfus verilerine göre nüfusun sürekli arttığı görülmektedir (www.nufusu.com).

Aksaray'da 6 yaş ve üstü nüfusunun okur-yazarlık oranı 2017 yılı verilerine göre % 94,49 olurken, nüfusun % 4,31'i okuma-yazma bilmemekte ve % 1,20'si ise bilinmeyenlerden oluşmaktadır. Aksaray'da okur-yazarlık oranı Türkiye ortalamasının altındadır. Aksaray'da 2018 yılı verilerine göre 464 okul ve/veya kurum, 4.218 derslik, (ilkokul, ortaokul ve orta öğretim dâhil) 83.361 öğrenci ve (ilkokul, ortaokul ve orta öğretim dâhil) 5.977 öğretmen bulunmaktadır. Derslik başına düşen öğrenci sayıları ise ilkokul+ortaokulda 19, genel orta öğretimde 20, mesleki ve teknikte 18 öğrencidir(aksaray.meb.gov.tr). Ayrıca şehirde bulunan Aksaray Üniversitesi 12 Fakülte, 6 Meslek Yüksekokulu, 1 Yüksekokul ve 3 Enstitü ile 2006 yılından beri eğitimlerine devam etmektedir(aksaray.edu.tr, 2018).

Aksaray gerek M.Ö. ve gerekse M.S. önemli ticaret yollarının geçiş güzergâhı olmuştur. Doğu'nun Batı'ya bağlandığı tarihi "İpekyolu" geçmişte Aksaray'ı önemli bir ticaret merkezi haline getirirken, günümüzde de önemli karayollarının Aksaray'dan geçmesi ilin ticari faaliyetlerinin ilerlemesini sağlamıştır. Buna rağmen Aksaray ili sosyal ve ekonomik olarak tam manasıyla değerini bulamamış, yer altı zenginliklerinin yanında yer üstü zenginlikleri de tam manasıyla keşfedilememiştir. Aksaray'ın bir kısmı Kapadokya yöresinde yer almasına rağmen, turizm faaliyetlerinde Nevşehir kadar gelişmemiştir. Aksaray 1933 yılından tekrar il olduğu 1989 yılına kadar olan süreyi sosyal, ekonomik ve kültürel faaliyetlerde bir kayıp olarak geçirmiştir. 1986 yılında Türk-Alman ortak yatırımı Mercedes Benz-Türk A.Ş. Kamyon Fabrikası kurulmuştur.1989'dan sonra ise sanayileşme yönünde bir çaba gösterilmişse de 1997 yılına kadar pek fazla bir gelişme kaydedilememiştir. 1997 yılından itibaren ilde hem Vali Emir DURMAZ'ın kalkınma ve yatırımı artırma çabaları hem de Aksaray OSB'nin faaliyete geçmesiyle hızlı bir kalkınma içine girmiştir (Aksaray Valiliği, 2000: 34). Aksaray ilinde yaşayan insanların başlıca geçim kaynakları tarım ve hayvancılığa dayanmakla beraber, özellikle tarım ve hayvancılığa bağlı olarak gelişen sanayileşme ile ekonomisinde sanayileşmeye doğru bir kayma başlamıştır (Ticaret ve Sanayi Odası, 2016: 4) .

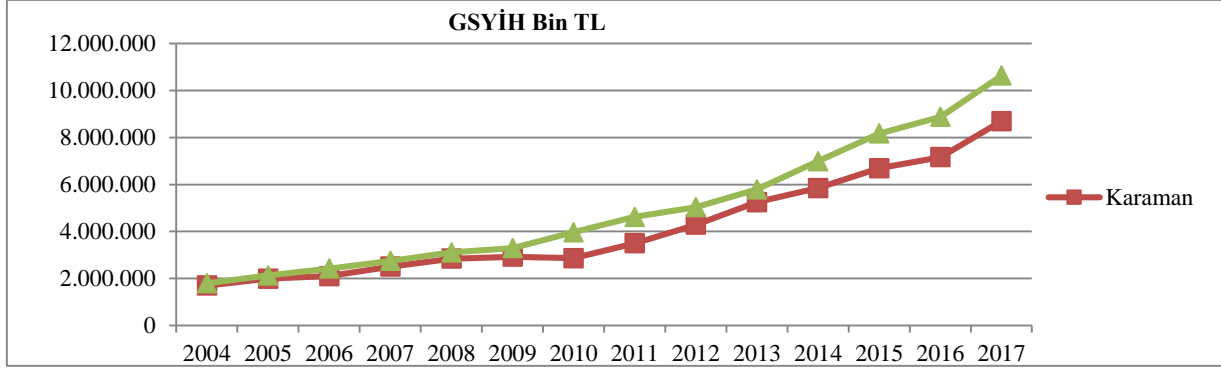
Kapadokya bölgesinin en eski yerleşim yerlerinden biri olan Aksaray'ın Güzelyurt ilçesi doğa, tarih ve kültürün bir bütünlük oluşturduğu ve Paleolitik çağdan başlayarak sırasıyla Hatti, Hitit, Pers, Kapadokya, Eski Yunan, Roma, Bizans, Selçuklu ve Osmanlı medeniyetlerine ev sahipliği yapmış bir yerleşim yeridir. Güzelyurt ilçesi İhlara Vadisi, Manastır Vadisi, Selime Katedrali, Kilise Camii, Kızıl ve Yüksek Kilise, yer altı şehirleri, Gelveri evleri, peribacaları ve doğa, tarih ve kültürüyle önemli bir turizm potansiyelini bünyesinde bulundurmaktadır (Aksaray Kültür ve Turizm Müdürlüğü, 2014:18). Aksaray ve çevresi 1080 yılında Selçuklu Devletine bağlanması ile birlikte bölgede yoğun olarak Selçuklu ve İslam kültürü ve mimarisi yayılmaya başlamıştır. Şehir özellikle II. Kılıçaslan döneminde önem kazanmış ve birçok camii, medrese, imaret, kervansaray, bedestenler yaptırmış ve kalesini tamir ettirmiştir (Topal, 2009: 40).

3. KARAMAN VE AKSARAY İLLERİNİN SOSYO-EKONOMİK GÖSTERGELERİNİN KARŞILAŞTIRILMASI

İllerin gelişmişlik düzeylerinin belirlenmesinde sosyo-ekonomik göstergelerin etkisi oldukça önemlidir. Sosyo-ekonomik gelişme, kişi başına düşen milli gelirin artmasının yanında, ekonomik, sosyal, kültürel ve yapısal olarak insani gelişmeyi de içine alan ve ölçülebilen değişkenleri kapsamaktadır.

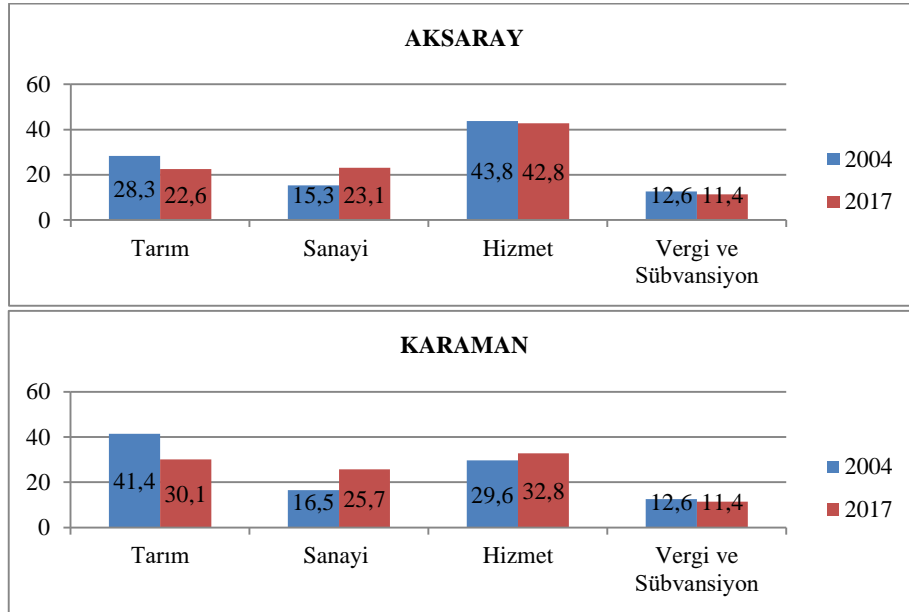
3.1. GSYİH ve Kişi Başına Düşen GSYİH Göstergeleri

GSYİH; bir ülke sınırları içerisinde belli bir zaman dilimi içerisinde üretilen nihai mal ve hizmetlerin para birimi cinsinden değeridir. Kişi başına düşen GSYİH ise; GSYİH miktarının toplam nüfusa bölünmesi ile elde edilir. GSYİH düzeyi ekonomik kalkınmanın belirlenmesinde en önemli göstergelerden biridir.



Grafik 1. Aksaray ve Karaman'ın Yıllar İtibariyle GSYİH Düzeyi (Bin TL) (TÜİK verileri kullanılarak, yazarlar tarafından oluşturulmuştur)

Grafik 1'de de görüldüğü gibi her iki ilde de GSYİH düzeyi sürekli artış eğilimindedir. Özellikle 2010'dan sonra artış daha da belirginleşmektedir. 2017 yılı itibariyle Aksaray'ın GSYİH düzeyi Karaman'inkinden daha fazladır. Bu durum Aksaray'da katma değer üretiminin Karaman'a göre daha fazla olduğunu göstermektedir.



Grafik 2. Aksaray ve Karaman'da Sektörlerin GSYİH İçindeki Payı (%), (TÜİK verileri kullanılarak, yazarlar tarafından oluşturulmuştur)

Tarım ve hayvancılık sektörü ekonomik kalkınmanın itici gücü olarak kabul edilmektedir. Çünkü ekonomik kalkınmanın motoru olarak kabul edilen sanayi sektörünün gelişmesi ancak tarım ve hayvancılık sektöründe oluşturulan fazlanın taşınması ve kullanılması ile mümkün olabilecektir. Tarım sektörü; istihdama, GSYİH'ya, ihracata ve sanayinin büyümesinde önemli katkı sağlamaktadır. Aksaray ve Karaman'ın ekonomileri ise genel itibariyle tarım ve hayvancılığa dayalıdır. Nüfusun büyük bölümü

geçimini tarım ve hayvancılıktan veya tarım ve hayvancılığa dayalı sanayi faaliyetlerinden sağlamaktadır. Özellikle Karaman sanayisinin gelişmesinde tarım sektörü lokomotif konumdadır. GSYİH içerisinde tarım sektörünün payı büyüktür. Ancak her iki ilde de zamanla tarım sektörünün GSYİH'daki payı azalmaktadır.

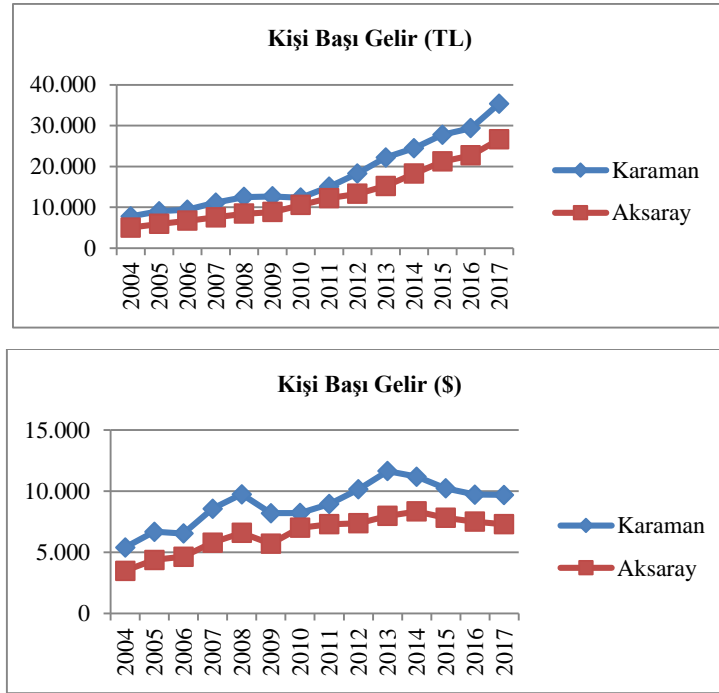
Sanayileşme ekonomik kalkınmanın motoru olarak kabul edilmektedir. Ekonomik kalkınmanın gerçekleşmesi sanayi sektörünün GSYİH içerisindeki payının yükseltilmesi ile mümkündür. Karaman özellikle gıda sanayisinde Türkiye'nin önde gelen illerindedir. Un, bisküvi, gofret, çikolata, kek ve bulgur üretiminde söz sahibi konumdadır. Türkiye'deki bisküvi üretiminin üçte birini, bulgur üretiminin ise beşte birini karşılamaktadır. İhracatının büyük bölümünü gıda sanayisinde yapmaktadır. Aksaray sanayisi ise daha çok makine ve aksamları, çelik, otomotiv ve gıda sanayileri ön plandadır.

Yukarıda Aksaray ve Karaman'ın 2004 ve 2017 yıllarındaki GSYİH'nın sektör paylarının gösterildiği Grafik 2 incelendiğinde; Aksaray'da, 2004'te GSYİH'nın %28,3'ünü tarım, %15,3'ü sanayi, %43,8'i hizmet sektörü oluştururken, %12,6'sı ise vergi ve sübvansiyonlardan oluşmuştur. 2017'ye gelindiğinde, GSYİH içerisinde tarım sektörünün payı yaklaşık olarak %6 azalarak %22,6'ya gerilemiştir. Hizmet, vergi ve sübvansiyonların payı yaklaşık %1 azalış gösterirken, sanayi sektörü yaklaşık %8 artış göstererek %23,1'e yükselmiştir. Bu durum Aksaray'da sanayi faaliyetlerinin artış gösterdiğini göstermektedir.

Karaman'da, 2004'te GSYİH'nın %41,4'ünü tarım, %16,5'ini sanayi, %29,6'sını hizmet sektörü oluştururken, %12,6'sı ise vergi ve sübvansiyonlardan oluşmuştur. 2017'ye gelindiğinde, GSYİH içerisinde tarım sektörünün payı yaklaşık olarak %11 azalarak %30,1'e gerilemiş, vergi ve sübvansiyonların payı yaklaşık %1 azalış gösterirken, sanayi sektörünün payı yaklaşık %9 artış göstererek %25,7'ye yükselmiş, hizmet sektörünün payı ise %3 artış göstererek %32,8'e çıkmıştır.

Aksaray'da 2017 yılı itibarıyla GSYİH'nın içerisinde hizmet sektörü payı neredeyse tarım ve sanayinin toplamına yakındır. Sanayileşmenin artması ile birlikte sanayi sektörünün GSYİH içerisindeki payı da artmaktadır. Karaman'da ise tarım sektörünün payı azalırken, tarıma dayalı sanayileşme ve hizmet sektörünün payı artış göstermektedir. Sanayi sektöründe, tarıma göre katma değeri yüksek mallar üretilebilmektedir. Bu nedenle her iki ilde de tarım sektöründen sanayi sektörüne geçiş olmaktadır. Bu durum kalkınmanın getirdiği bir sonuçtur.

Uluslararası literatürde kalkınmışlık düzeyinin belirlenmesinde kullanılan en önemli göstergelerin başında kişi başına düşen GSYİH göstergesi gelmektedir. Kişi başına düşen GSYİH bir ülkede veya şehirde bir yılda üretilen nihai mal ve hizmetlerin parasal değerinin o ülke veya şehrin nüfusuna bölünmesi ile elde edilir. Kişi başına düşen gelir insanın, hayatını şekillendirmesinde, harcamalarına yön vermesinde etkili olduğu, bir başka ifade ile diğer kalkınmışlık göstergelerini de etkilemesi nedeni ile kalkınmışlığın belirlenmesinde en önemli gösterge konumundadır. Çünkü bir insanın ne ölçüde eğitim ve sağlık hizmeti alabildiği, hangi ölçüde kişisel harcamalarını karşıladığı, yani kısacası yaşam standardının düzeyini belirleyen en önemli ölçüt kişinin elde ettiği gelirdir. Kişinin geliri ne kadar yüksek olursa o kadar yaşam standartları da iyi olmaktadır. Bu nedenle kalkınmanın en önemli ayağı kişi başına düşen gelirin yüksek olmasıdır. Ancak eğitim, sağlık ve beşerî sermaye gibi göstergelerde kişi başına gelirin artmasını etkilemektedir.



Grafik 3. Aksaray ve Karaman’da Kişi Başına Düşen GSYİH (TL, \$) (TÜİK verileri kullanılarak, yazarlar tarafından oluşturulmuştur)

Aksaray ve Karaman illerinde kişi başına düşen GSYİH düzeylerini gösteren Grafik 3 incelendiğinde kişi başına gelirin Türk Lirası cinsinden sürekli olarak arttığı görülmektedir. Ancak 2009 yılındaki kriz nedeni ile 2009 da artış hızı azalmış, sonrasında tekrar artış hızı artmıştır. Kişi başına düşen GSYİH’nın ABD Doları cinsinden değerine bakıldığında ise dalgalanma içerisinde olduğu görülmektedir. 2014 yılından başlayan döviz kurlarındaki aşırı yükselmeler Türk Lirası’nın değerini yabancı paralar karşısında (özellikle Dolar ve Euro) düşürmüştür.

Aksaray’da 2004’te kişi başına düşen GSYİH 4.995 TL iken, 2017 yılına gelindiğinde kişi başına düşen GSYİH beş kattan fazla artarak 26.662 TL olmuştur. Ancak 2004 yılında kişi başına düşen GSYİH’nın dolar cinsinden değeri 3.488 \$ iken, 2017 yılında yaklaşık iki katı artarak 7.297 \$ olmuştur.

Karaman’da 2004’te kişi başına düşen GSYİH 7.735 TL iken, 2017 yılına gelindiğinde kişi başına GSYİH yaklaşık beş kat artışla 35.344 TL olmuştur. Ancak 2004 yılındaki kişi başına düşen GSYİH’nın ABD Doları cinsinden değeri 5.401 \$ iken, 2017’de ise yaklaşık 1,8 kat artışla 9.688 \$ olmuştur.

Hem Aksaray’da hem de Karaman’da kişi başına düşen GSYİH 2004-2017 yılları arasında TL cinsinden yaklaşık beş kat artarken, döviz kurlarındaki aşırı yükselmeler ve TL’nin, Dolar ve Euro karşısında aşırı değer kaybetmesi nedeni ile kişi başına düşen GSYİH yalnızca 2 katına yakın bir artış göstermiştir.

Aksaray ile Karaman’da kişi başına düşen GSYİH düzeyi kıyaslandığında; Aksaray, Karaman’a nazaran GSYİH düzeyi yüksek olduğu halde kişi başına düşen GSYİH açısından Karaman’dan geri durumdadır. Kişi başına düşen GSYİH, ilin toplam GSYİH’nın ilin toplam nüfusuna bölünmesi ile hesaplanmaktadır. Aksaray’ın nüfusu Karaman’ın 1,5 katı kadar büyük olduğundan kişi başına düşen GSYİH bakımından Karaman, daha üstün konumdadır. Eğer nüfusun büyük bölümü bilgi, beceri ve eğitim yoluyla nitelikli hale getirilirse o zaman nüfusun çokluğu yüksek katma değer üreten çok önemli

bir beşeri sermaye olur. Aksi takdirde bağımlı oranı yüksek bir nüfus ülkeye olumsuz etki edecektir. Aksaray’da olduğu gibi kişi başına düşen GSYİH’nın düşük olmasına neden olacaktır.

3.2. İstihdam ve İşsizlik Göstergeleri

İşgücü; bir ülkedeki nüfusun üretici durumda bulunan yani iktisadi faaliyete katılan kısmı demektir. TÜİK işgücünü hesaplarken 15 yaş üstü nüfusun iktisadi faaliyete katılan kısmını almaktadır. Ekonomik kalkınma açısından etkin bir işgücü piyasası oldukça önemlidir. İşgücü açısından nüfus, işgücüne katılan ve katılmayan olmak üzere ikiye ayrılır. İşgücüne katılan nüfusta; işverenler, ücretliler, kendi hesabına çalışanlar, yardımcı aile efradı ve işsizler bulunmaktadır. İşgücüne katılmayan nüfusta ise; hiç çalışmayanlar ve hiç çalışamayanlar yer almaktadır. Hiç çalışmayanlar içinde bir kısım ev hanımları, mirasyediler ve ücreti yeterli bulmayıp emeğini arz etmeyenler sayılabilir. Hiç çalışamayanlar ise çocuklar, yaşlılar, yatalak hastalar, engelliler, iş kazası nedeni ile daimî iş görmez durumda olanlar sayılabilir.

Tablo 1. Aksaray ve Karaman’ın İşgücü İstatistikleri (%)

Yıl	AKSARAY			KARAMAN		
	İşgücüne Katılma Oranı	İşsizlik Oranı	İstihdam Oranı	İşgücüne Katılma Oranı	İşsizlik Oranı	İstihdam Oranı
2008	37,5	10,0	33,8	56,3	7,7	52,0
2009	45,8	13,1	39,8	56,6	7,5	52,4
2010	48,7	9,2	44,2	53,4	8,5	48,8
2011	49,4	6,5	46,2	51,6	5,7	48,7
2012	48,6	5,8	45,8	50,5	4,9	48,0
2013	50,1	5,8	47,2	50,3	4,2	48,1

Kaynak: TÜİK verileri kullanılarak, yazarlar tarafından oluşturulmuştur.

Tablo 2. TR71 ve TR52 Bölgelerinin İşgücü İstatistikleri (%)

TR71 Kırıkkale, Aksaray, Niğde, Nevşehir, Kırşehir						
Yıl	İşgücüne Katılma Oranı		İşsizlik Oranı		İstihdam Oranı	
	Erkek	Kadın	Erkek	Kadın	Erkek	Kadın
2008	64,7	13,9	10,7	7,7	57,8	12,9
2009	70,6	19,8	16,4	9,8	59,1	17,8
2010	69,7	24,7	10,6	8,8	62,3	22,5
2011	70,1	23,9	7,8	8,6	64,7	21,8
2012	69,4	24,7	6,9	6,4	64,6	23,1
2013	69,7	28,0	6,2	7,5	65,4	25,9
2014	70,4	27,4	7,8	7,4	64,9	25,3
2015	72,4	31,5	8,3	13,6	66,4	27,3
2016	73,5	32,3	10,4	19,9	65,8	25,8
2017	70,7	30,9	8,2	18,6	64,9	25,2
2018	71,5	32,6	8,3	16,5	65,6	27,2

TR52 Konya-Karaman						
Yıl	İşgücüne Katılma Oranı		İşsizlik Oranı		İstihdam Oranı	
	Erkek	Kadın	Erkek	Kadın	Erkek	Kadın

2008	75,9	27,6	9,0	13,6	69,1	23,9
2009	76,2	30,3	9,5	11,6	69,0	26,8
2010	74,7	29,3	7,9	9,7	68,8	26,5
2011	73,2	26,7	6,1	8,8	68,8	24,4
2012	72,9	25,8	5,3	8,2	69,0	23,7
2013	71,3	26,9	4,3	5,6	68,2	25,4
2014	73,3	25,7	5,0	7,3	69,6	23,8
2015	73,4	29,0	5,4	9,4	69,4	26,3
2016	73,3	27,4	5,0	9,0	69,6	25,0
2017	73,7	27,8	5,6	6,9	69,6	25,9
2018	72,8	29,8	5,3	7,3	69,0	27,7

Kaynak: TÜİK verileri kullanılarak, yazarlar tarafından oluşturulmuştur.

TÜİK işgücü istatistiklerini, 2014’de kadar il bazında açıklarken, 2014’ten sonra hesaplama yönteminde değişiklik yapmış ve bölge bazında vermeye başlamıştır. Bu nedenle çalışmada 2008’den 2014’e kadar il bazında veriler ile 2008-2018 arası bölgesel veriler ayrı verilmiştir. İşgücü istatistiklerinin verildiği Tablo 1 ve 2 incelendiğinde, Karaman’ın yer aldığı TR 52 bölgesinde 2008’de işgücüne katılma oranı erkeklerde % 75,9, kadınlarda % 27,6; işsizlik oranı erkeklerde % 9, kadınlarda % 13,6; istihdam oranı ise erkeklerde % 69,1, kadınlarda ise % 23,9 iken, 2018’de işgücüne katılma oranı erkeklerde düşerek % 72,8’e, kadınlarda ise artarak % 29,8; işsizlik oranı düşerek erkeklerde % 5,3’e, kadınlarda % 7,3’e; ve istihdam oranı ise erkeklerde pek fazla değişmeyerek % 69’a, kadınlarda ise artışla % 27,7’ye yükselmiştir. Karaman’da eğitim seviyesinin yükselmesi, gıda sanayisinin artması ile birlikte kadınların işgücüne katılma oranları ve kadın istihdamı artış göstermiştir.

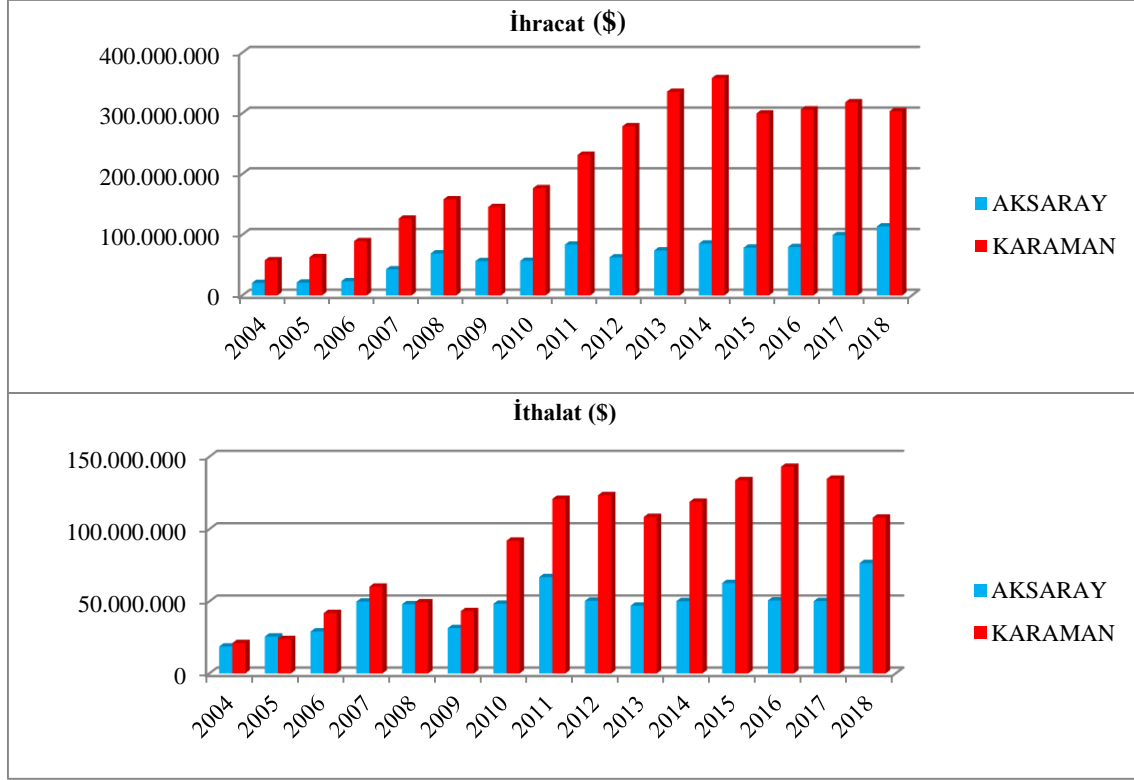
Aksaray’ın da yer aldığı TR71 bölgesinde 2008’de işgücüne katılma oranı erkeklerde % 64,7, kadınlarda % 13,9; işsizlik oranı erkeklerde % 10,7, kadınlarda % 7,7; istihdam oranı ise erkeklerde % 57,8, kadınlarda ise % 12,9 iken, 2018’de işgücüne katılma oranı artarak erkeklerde % 71,5’e, kadınlarda ise % 32,6’ya; işsizlik oranı erkeklerde düşerek % 8,3’e, kadınlarda ise artarak % 16,5’e; ve istihdam oranı ise artarak erkeklerde % 65,6’ya, kadınlarda ise % 27,2’ye yükselmiştir. Sanayi ve hizmet sektörünün gelişmesi ile birlikte işgücüne katılma oranları artış göstermiştir. Kadınların işgücüne katılma oranları ve kadın istihdamı erkeklerin çok gerisinde olmakla birlikte artış göstermiştir.

2018 yılında TÜİK verilerine göre Türkiye’de işgücüne katılma oranı % 47,4, işsizlik oranı % 11, istihdam oranı ise % 53,2’dir. Aksaray ve Karaman işgücüne katılma oranı ve işsizlik oranında Türkiye ortalamasından daha iyi durumda iken, istihdam oranı Türkiye ortalamasının altındadır. Karaman özellikle işsizlik oranları açısından, hem Türkiye’den, hem de Aksaray’dan çok iyi durumdadır.

İşgücü istatistiklerinde her iki ilde de cinsiyet eşitsizliği oldukça fazladır. Kadının iş hayatındaki yeri oldukça düşüktür. Kadının işgücüne katılım oranı ve kadın istihdamı düşük olmakla birlikte, her geçen gün artmaktadır. Kadınların işgücüne katılma oranlarının ve istihdamının düşük olmasında; eğitim seviyesinin düşük olması, geleneksel ataerkil aile yapıları, dini sebepler, kayıt dışı kadın istihdamı, olumsuz iş koşulları, uzun çalışma saatleri, düşük ücretler, çocuğu büyütme annenin daha fazla etkin rol alması gibi nedenler etkili olmaktadır. İki il kıyaslandığında, 2018’de Aksaray’da kadın nüfusun işgücüne katılım oranı daha yüksektir. İşsizlik ise Karaman’da daha düşüktür. Kalkınmanın hızlanması için kadının istihdamının ve kadının işgücüne katılımının artırılması gerekmektedir.

3.3. Dış Ticaret Göstergeleri

Bir ülkenin veya şehrin kalkınmasında üretimin ve üretilen ürünlerin ihracatının yapılmasının katkısı oldukça büyüktür. İhracatın yüksek ve ithalatın düşük olması ülkenin veya şehrin dışa bağımlılığını azaltırken, aynı zamanda istihdam, GSYİH ve kişi başı gelirin artmasına doğrudan etki yapmaktadır. Bu da dolaylı olarak refah seviyesinin yükselmesine katkı sağlamaktadır.



Grafik 4. Aksaray ve Karaman'ın İhracat ve İthalat Değerleri (\$) (TÜİK verileri kullanılarak, yazarlar tarafından oluşturulmuştur)

Aksaray ve Karaman'ın dış ticaret verilerinin gösterildiği Grafik 4 incelendiğinde;

Aksaray 2004'de yaklaşık 21 Milyon \$ ihracat yaparken, 2004-2008 yılları arasında ihracat sürekli artışla birlikte yaklaşık 69 Milyon \$ seviyesine gelmiş, 2009-2010 yıllarında 2009 dünya ekonomik krizi nedeni ile ihracat azalmış ve yaklaşık 57 Milyon \$ seviyesine gerilemiştir. 2011'de yüksek bir artışla 84 Milyon \$ seviyesine gelen ihracat, 2012'de tekrar gerilemesine rağmen, 2012-2018 yılları arasında döviz kurundaki aşırı yükselmeler nedeniyle dalgalanma halindedir. Nihayetinde 2018'de yaklaşık 114 Milyon \$ seviyelerinde ihracat rakamlarına ulaşmıştır. Aksaray, 2004'te Türkiye ihracatında %0,03 oranında paya sahip iken, 2018'de ise %0,07 oranında oldukça düşük bir paya sahiptir.

Aksaray'da ithalatın inişli-çıkışlı bir şekilde yükseldiği görülmektedir. 2004'te yaklaşık 19 Milyon \$ olan ithalat, 2018 yılına gelindiğinde yaklaşık 77 Milyon \$ ithalat yapmıştır. Aksaray, 2005-2007 yılları arası hariç genel itibarıyla dış ticaret fazlası veren bir şehirdir. Ticaret hacmini her geçen yıl daha fazla arttırmıştır. 2004 yılında yaklaşık 3 Milyon \$ dış ticaret fazlası varken, 2018'de 37 Milyon \$ dış ticaret fazlası vermiştir.

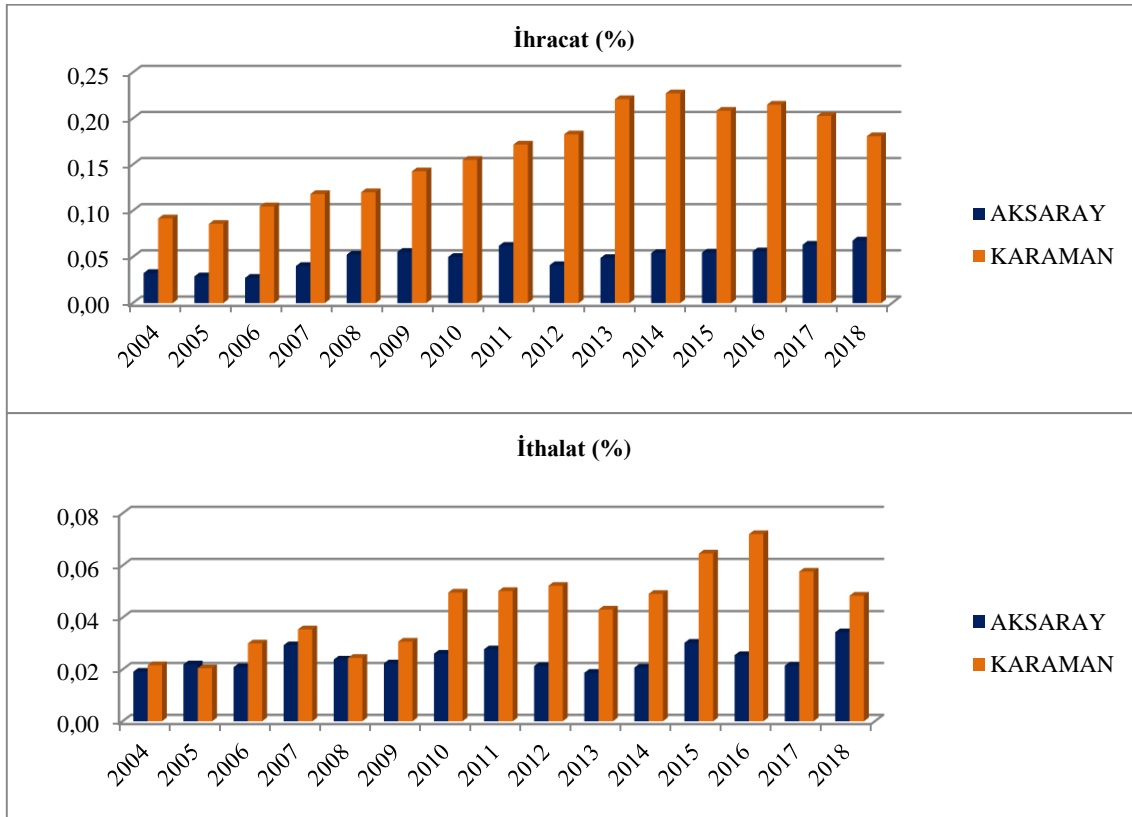
Karaman'ın dış ticaret verileri incelendiğinde, yaklaşık olarak Aksaray'ın 3 katı büyüklüğünde dış ticaret hacmine sahip olduğu görülmektedir. Karaman küçük bir il olmasına rağmen, ihracatta

oldukça başarılı bir performansa sahiptir. İhracat miktarını 2004-2017 yılları arasında sürekli olarak arttırdığı görülmektedir. 2004'te yaklaşık 58 milyon \$ olan ihracat, 2017 yılına gelindiğinde yaklaşık beş katı artışla yaklaşık 318 Milyon \$ seviyesine gelmiştir. 2018 yılında ise ihracat döviz kurundaki aşırı yükselme sonucu dolar bazında azalarak yaklaşık 303 Milyon \$ seviyesine gelmiştir.

Karaman'ın ithalat verilerine bakıldığında genel olarak dalgalı bir seyir izlemektedir. 2004'te yaklaşık 21 Milyon \$ olan ithalat, 2016'da yaklaşık 143 Milyon \$ seviyesine çıkmış, 2018'de ise döviz kurundaki aşırı yükselmeler nedeni ile 107 Milyon \$ seviyesine gerilemiştir.

Karaman 2004-2018 yılları arasında sürekli dış ticaret fazlası veren bir şehir olmuştur. 2004 yılında yaklaşık 37 Milyon \$ dış ticaret fazlası varken, 2018 yılında dış ticaret fazlası artarak yaklaşık 195 Milyon \$ olmuştur. Karaman, 2004'te Türkiye ihracatında % 0,09 oranında paya sahip iken, 2018'de ise % 0,18 oranında paya sahip olmuştur. Karaman ihracatının artmasında en önemli payı gıda sanayisi almaktadır. Türkiye bisküvi, gofret, çikolata ve kek üretiminin üçte biri karşılanmakta karşılanmaktadır. Gıda sanayisinin gelişmesi tarım ve hizmetler sektörünün de gelişmesini sağlamıştır. Karaman ihracatının büyük bölümü Orta Doğu ülkelerine yapılmaktadır. Özellikle Irak, Suriye, Yemen, Cezayir, Lübnan, Suudi Arabistan, Belçika, Romanya ve ABD gibi yüzden fazla ülkeye ihracat yapılmaktadır.

Aksaray'ın lojistik sıkıntısının fazla olması nedeniyle taşıma maliyetlerinin fazla olması firmaların üretim için Aksaray'ı tercih etme olasılığını azaltmaktadır. Şehrin liman şehirlerine çok uzak olması, tren yolu olmaması da şehri yatırım için dezavantajlı konuma getirmektedir. Bu nedenlerle Aksaray'da ihracat Karaman'a göre az gelişmiştir. Konya'ya kadar getirilen tren yolunun Aksaray'a ulaştırılması ise sektör için son derece faydalı olacağı düşünülmektedir.



Grafik 5. Aksaray ve Karaman'ın Türkiye İhracatından ve İthalatından Aldıkları Paylar (%) (TÜİK verileri kullanılarak, yazarlar tarafından oluşturulmuştur)

Aksaray ve Karaman illerinin Türkiye ihracatından ve ithalatından aldıkları paylar Grafik 5'te gösterilmiştir. Buna göre Karaman'ın, hem ihracatta hem de ithalatta aldığı pay Aksaray'ın aldığı paydan yüksektir. Karaman'ın Türkiye ihracatındaki payı 2014'te yaklaşık %0,23'lük oranla en yüksek seviyesine çıkmış, sonrasında düşüş eğilimine girerek 2018'de yaklaşık %0,18 olmuştur. İthalatta ise 2016'da %0,07'lik oranla en yüksek seviyesine çıkmış, sonrasında düşüş eğilimine girerek yaklaşık %0,05 olmuştur. Aksaray'ın Türkiye ihracatındaki payı genel itibariyle %0,05-0,07 arasında değişirken, ithalattaki payı ise %0,02-0,03 arasında değişmektedir.

Tablo 3. Aksaray'da İhracatın Sektörlere Göre Dağılımı (Bin \$)

AKSARAY					
	2014	2015	2016	2017	2018
Çelik	14.539,90	14.683,63	22.569,20	25.110,42	26.876,94
Çimento Cam Seramik ve Toprak Ürünleri	842,74	366,20	570,12	614,63	537,80
Demir ve Demir Dışı Metaller	3.116,57	2.268,61	1.877,03	2.206,13	2.446,55
Deri ve Deri Mamulleri	0,00	0,15	0,00	55,60	190,07
Diğer Sanayi Ürünleri	83,99	5,90	2,70	7,84	5,53
Elektrik Elektronik ve Hizmet	84,35	480,61	1.450,63	1.332,37	2.031,86
Halı	3.308,22	2.592,32	2.545,76	4.304,70	3.858,36
Hazırgiyim ve Konfeksiyon	753,11	533,46	717,95	1.050,33	1.092,37
Hububat, Bakliyat, Yağlı Tohumlar ve Mamulleri	297,58	87,87	43,34	77,68	1.179,67
İklimlendirme Sanayi	2.074,98	1.722,49	1.587,30	1.253,67	3.161,88
Kimyevi Maddeler ve Mamulleri	10.579,52	5.136,33	4.246,50	6.527,98	8.741,22
Madencilik Ürünleri	974,31	456,47	971,87	1.110,09	598,10
Makine ve Aksamları	28.674,85	35.007,53	32.253,84	43.846,49	48.214,77
Meyve Sebze Mamulleri	32,79	8,27	25,02	35,73	28,09
Mobilya,Kağıt ve Orman Ürünleri	277,64	1.026,43	308,29	1.204,47	1.292,33
Otomotiv Endüstrisi	14.984,94	7.085,54	8.288,18	6.617,74	9.379,27
Savunma ve Havacılık Sanayi	0,00	6.244,30	0,00	82,73	0,00
Su Ürünleri ve Hayvansal Mamuller	2.262,61	630,43	2.082,19	2.589,15	3.415,38
Tekstil ve Hammaddeleri	27,01	18,20	13,92	17,04	12,06
Yaş Meyve ve Sebze	0,00	1,70	0,00	132,17	258,60
Zeytin ve Zeytinyağı	0,00	53,26	0,00	21,37	0,00
TOPLAM	82.915,12	78.409,70	79.553,83	98.198,34	113.320,82

Kaynak: TİM verileri kullanılarak, yazarlar tarafından oluşturulmuştur.

Aksaray ihracatının sektörlere göre dağılımlarını gösteren Tablo 3 incelendiğinde; ihracatın yaklaşık %42,5'ini makine ve aksamları, %23,7'sini çelik, %8,3'ünü otomotiv endüstri, %7,7'sini kimyevi maddeler ve mamulleri, %3,4'ünü halı, %3'ünü su ürünleri ve hayvansal mamuller, %2,8'ini iklimlendirme sanayi, %2,2'sini demir ve demir dışı metaller ve geriye kalan %6'sını ise diğer ürünler oluşturmaktadır. Aksaray'da makine ve aksamları, metal sanayi ve otomotiv sanayisi birbirini tetikleyen sektörler olması nedeniyle en çok gelişme bu alanlarda olmuştur. Özellikle Mercedes Benz'in kamyon üretimi yapan firması ihracatta önemli katkı sağlamakta ve ara mal üreten sanayi kollarının da gelişmesini sağlamaktadır. Ayrıca hayvancılığın gelişmesi ise hayvansal ürün sanayisinin gelişmesini sağlamıştır. Türkiye'nin önemli bir süt ürünleri firması olan Süttaş Aksaray'a da üretim yapmaktadır.

Tablo 4. Karaman'da İhracatın Sektörlere Göre Dağılımı (Bin \$)

KARAMAN					
	2014	2015	2016	2017	2018
Çelik	37,54	102,26	128,70	30,12	35,23
Çimento Cam Seramik ve Toprak Ürünleri	2,35	6,50	118,88	1.263,89	925,66
Demir ve Demir Dışı Metaller	589,75	166,39	312,29	413,53	627,35
Deri ve Deri Mamulleri			0,87	0,01	0,95
Diğer Sanayi Ürünleri	0,00	1,03	0,64	0,08	0,65
Elektrik Elektronik ve Hizmet	268,50	162,71	2.033,93	333,52	1.387,24
Fındık ve Mamulleri	443,63	44,01	1,56	0,00	
Gemi ve Yat			0,00	0,98	1,11
Halı	5,49	23,39	145,88	6,13	8,45
Hazır giyim ve Konfeksiyon	185,60	51,57	239,88	62,45	6,07
Hububat, Bakliyat, Yağlı Tohumlar ve Mamulleri	310.333,92	267.746,34	254.577,60	268.809,42	249.472,13
İklimlendirme Sanayi	93,63	62,53	64,41	254,99	221,53
Kimyevi Maddeler ve Mamulleri	5.909,87	3.463,88	5.709,74	6.042,87	5.314,14
Kuru Meyve ve Mamulleri	75,78	144,46	29,08	32,96	68,43
Madencilik Ürünleri	2.900,81	965,81	740,12	1.211,13	1.058,90
Makine ve Aksamları	6.001,07	6.445,67	8.549,07	13.645,11	15.308,38
Meyve Sebze Mamulleri	13,92	12,51	19,94	71,55	104,34
Mobilya, Kağıt ve Orman Ürünleri	2.408,89	1.825,47	1.796,43	2.648,83	3.775,97
Mücevher					0,01
Otomotiv Endüstrisi	341,87	659,21	2.030,95	2.307,07	1.275,97
Savunma ve Havacılık Sanayi			0,00	113,76	348,55
Su Ürünleri ve Hayvansal Mamuller	5.514,98	5.633,35	12.249,95	8.773,24	8.243,40
Tekstil ve Hammaddeleri	222,99	2.695,19	1.918,29	1.232,70	2.128,51
Yaş Meyve ve Sebze	1.041,55	766,26	1.015,64	2.707,86	4.562,91
Zeytin ve Zeytinyağı			9,56	3,87	13,19
TOPLAM	336.392,15	290.978,55	291.693,41	309.966,07	294.889,08

Kaynak: TİM verileri kullanılarak, yazarlar tarafından oluşturulmuştur.

Karaman ihracatının sektörlere dağılımını gösteren Tablo 4 incelendiğinde, ihracatın yaklaşık %85'ini hububat, bakliyat, yağlı tohumlar ve mamulleri, %5'ini makine ve aksamları, %2,8'ini su ürünleri ve hayvansal mamuller ve geriye kalan %7'lik kısmı ise diğer ürünlerin ihracatı oluşturmaktadır. Yukarıda da değinildiği gibi Karaman'da gıda sanayisinin gelişmesini ihracatın %85'inin hububat, bakliyat, yağlı tohumlar ve mamullerinden oluşması göstermektedir.

3.4. Demografik Göstergeler

Demografik göstergelerde her iki ilin nüfusunun yapısını, durumunu ve dinamik özellikleri incelenecektir. Nüfusun yapısı ve durumu bir yerin gelişmişlik durumunu göstermekte oldukça önemlidir. Karaman ve Aksaray tarih boyunca yoğun bir yerleşmeye sahne olmuştur. Karaman Cumhuriyet'ten 1989 yılına kadar Konya iline bağlı bir ilçe olurken, Aksaray da 1920 yılına kadar Konya iline bağlı bir sancak olmuş ve 1920 yılında vilayet statüsüne kavuşmuş ancak bu çok sürmemiştir. 1933 yılında vilayetiği lağvedilerek Niğde iline bağlı bir ilçe olmuştur. Karaman ve

Aksaray illeri 1989 yılında çıkarılan 3578 sayılı kanun ile il statüsüne kavuşmuşlardır. İl olduktan sonra çevrelerindeki yerleşim yerlerinin bu illere bağlanması ile hızlı bir nüfus artışı olmuştur.

3.4.1. İl ve İlçe Merkezleri ile Belde ve Köyler Nüfusu

Tablo 5. İl ve İlçe Merkezleri ile Belde ve Köyler Nüfusu

Yıllar	İl/Ülke	Nüfus			İl/ilçe merkezleri ve belde/köy nüfusunun toplam nüfus içindeki oranı (%)		İllerin Toplam Nüfusunun Türkiye Nüfusuna Oranı (%)	
		Belde/Köy	Şehir Merkezleri	Toplam	Belde/Köy	Şehir Merkezleri	Aksaray	Karaman
1990	Aksaray	182.182	144.217	326.399	55,82	44,18	0,58	0,39
	Karaman	111.485	106.051	217.536	51,25	48,75		
	Türkiye	23.146.684	33.326.351	56.473.035	40,99	59,01		
2000	Aksaray	195.868	200.216	396.084	49,45	50,55	0,58	0,36
	Karaman	103.298	139.912	243.210	42,47	57,53		
	Türkiye	23.797.743	44.006.184	67.803.927	35,10	64,90		
2007	Aksaray	161.301	204.808	366.109	44,06	55,94	0,52	0,32
	Karaman	78.839	147.210	226.049	34,88	65,12		
	Türkiye	20.838.397	49.747.859	70.586.256	29,52	70,48		
2017	Aksaray	123.150	279.254	402.404	30,60	69,40	0,50	0,31
	Karaman	64.162	182.510	246.672	26,01	73,99		
	Türkiye	6.049.393	74.761.132	80.810.525	7,49	92,51		
2018	Aksaray	126.670	285.502	412.172	30,73	69,27	0,50	0,31
	Karaman	65.249	186.664	251.913	25,90	74,10		
	Türkiye	6.337.385	75.666.497	82.003.882	7,73	92,27		

Kaynak: TÜİK verileri kullanılarak, yazarlar tarafından oluşturulmuştur.

Türkiye, Aksaray ve Karaman'ın il ve ilçe merkezleri ile belde ve köyler nüfusunun verildiği Tablo 5 incelendiğinde, hem iki ilde hem de Türkiye'de nüfusun sürekli olarak artış eğiliminde olduğu görülmektedir. 1990 yılında yapılan genel nüfus sayımına göre Türkiye nüfusu 56.473,035 olurken, Aksaray'ın nüfusu 326.399, Karaman'ın nüfusu ise 217,536 olmuştur. 1990 nüfus sayımına göre Türkiye nüfusunun %40,99'u belde ve köylerde yaşarken, %59,01'i ise il ve ilçe şehir merkezlerinde yaşamaktadır. Aksaray nüfusunun %55,82'si belde ve köylerde, %44,18'i ise şehir merkezlerinde yaşarken, Karaman'da nüfusun 51,25'i belde ve köylerde, %48,75 'i ise şehir merkezlerinde yaşamaktadır.

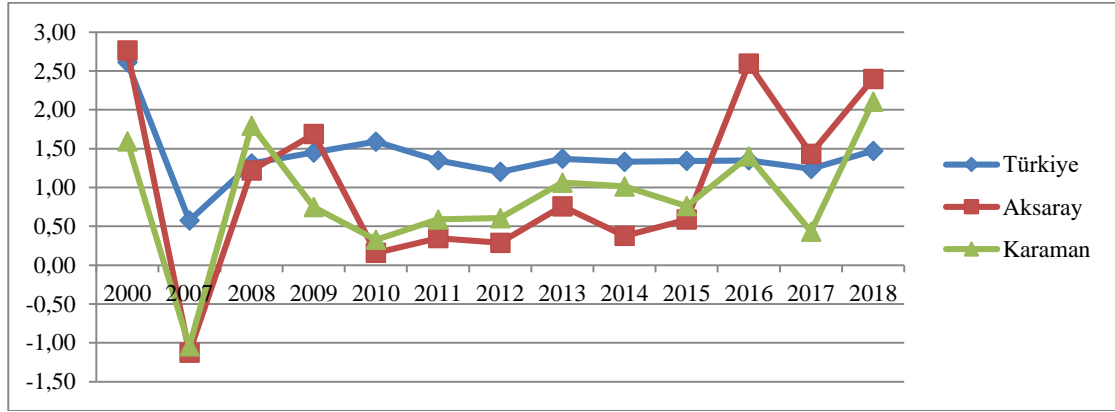
2007 yılına gelindiğinde, nüfus sayımında ADNKS'ye geçilmiş ve nüfus sayımları daha sağlıklı ve gerçekçi bir şekilde yapılmaya başlamıştır. ADNKS'ye geçilmeden önce nüfus sayımı beş yılda veya on yılda bir yapılırken yeni sistemde her yıl sistem üzerinden yapılmaya başlamıştır. Aksaray ve Karaman'ın 2007 yılındaki nüfusunun 2000 yılı nüfusuna göre büyük oranda azalmasının sebebi de ADNKS geçilmesidir. 2018 yılına gelindiğinde Türkiye nüfusu 82.003.882 olurken, Aksaray'ın nüfusu 412.172, Karaman nüfusu ise 251.913 olmuştur. Yıllar itibariyle belde ve köy nüfuslarının toplam nüfus içindeki oranı sürekli olarak azalırken, şehir nüfusu sürekli olarak artmıştır. 2018'de Türkiye nüfusunun %7,73'ü belde ve köylerde yaşarken bu oran Aksaray'da %30,73, Karaman'da ise %25,90 olmuştur. Yıllar itibariyle köyden şehirlere göç sürekli olarak artmıştır. Köyden kente göçün artmasında; köylerde eğitim, sağlık ve iş olanaklarının yetersiz olması, tarımda makineleşme ile işgücüne olan ihtiyacın azalması, miras yoluyla bölünen tarım arazilerinin ailelerin ekonomik ihtiyaçlarını karşılamada yetersiz kalması gibi sosyal ve ekonomik dengesizlikler sayılabilir.

Şehir nüfuslarının sürekli olarak artması da beraberinde birçok sorunu getirmiştir. Şehirlerdeki nüfus artışı planlı bir şekilde olmadığı takdirde, çarpık kentleşme, gecekondulaşma, şehir merkezinde

işsizlik artışı, trafik yoğunluğu sorunları, hava kirliliği, sosyal donatıların yetersiz kalması, belediye hizmetlerinin yetersiz kalması gibi birçok sorun ortaya çıkacaktır.

Aksaray ve Karaman illerinin toplam nüfusunun, Türkiye nüfusundan aldıkları paylar incelendiğinde, 1990 ve 2000’de Aksaray, Türkiye nüfusunun %0,58’ini oluştururken, Karaman %0,39 ve 0,36’sını oluşturmaktadır. ADNKS’ye geçilen 2007’den 2018’e kadar Aksaray, genel itibariyle Türkiye nüfusunun % 0,50-0,52’sini oluştururken, Karaman ise, genel itibariyle % 0,31’ni oluşturmuştur. Her iki ilin de Türkiye nüfusundan aldıkları paylar az da olsa azalmakla birlikte, çok fazla değişim göstermemiştir.

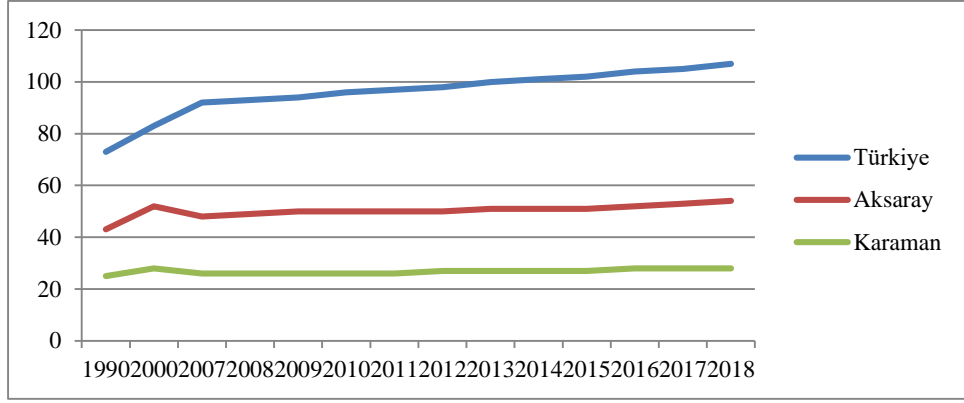
3.4.2. Nüfus Artış Hızı ve Nüfus Yoğunluğu



Grafik 6. Nüfus Artış Hızı (%) (TÜİK verileri kullanılarak, yazarlar tarafından oluşturulmuştur)

Nüfus artış hızı iki sayım tarihi arasındaki dönemlerde her 1000 nüfus için yıllık artan nüfustur. Türkiye’de nüfus artış hızı genel itibariyle %1 ile %1,5 gibi dar bir bantta değişiklik göstermektedir. Aksaray ve Karaman’da nüfus sürekli olarak arttığı halde, nüfus artış hızı dalgalanma halindedir. Grafik 10’da görüldüğü gibi 2000-2007 yılları arasında nüfus artış hızının her iki il içinde sıfırın altına düşmesinin sebebi 2007 yılında ADNKS’ye geçilmesi ile nüfus sayımının daha sağlıklı bir şekilde yapılmaya başlamasıdır. ADNKS öncesi yapılan nüfus sayımlarında sokağa çıkma yasağı ilan edilir ve görevli memurlar ev ev gezerek evlerde bulunan kişileri sayarlardı. Bu tür nüfus sayımlarında kayda girmeme, mükerrer sayılma gibi sakıncalar bulunuyordu. ADNKS ile nüfus sayımları her yıl düzenli olarak sistem üzerinden yapılmaya başlanmıştır. Aksaray ve Karaman’da nüfus artış hızı 2007’den sonra sürekli pozitif olup, inişli çıkışlı bir seyir izlemektedir. 2016 ve 2018 yıllarında ise yüksek seviyelere ulaşmıştır. 2018’de Aksaray’da nüfus bir yılda yaklaşık 10.000 kişi artmış bu da %2,4 gibi yüksek bir nüfus artış hızına tekabül etmiştir. Aynı yılda Karaman’da da nüfus yaklaşık 5.000 kişi artışla %2,1 gibi yüksek bir nüfus artış hızına ulaşmıştır. 1990-2018 arasında geçen 28 yılda nüfus artış hızı Aksaray’da %26,3 olurken, Karaman’da %15,8 olmuştur.

Görüldüğü gibi Aksaray’da nüfus artış hızı Karaman’dan çok daha fazla olmuştur. Kalkınma hızı nüfus artış hızından düşük olduğu takdirde, nüfus artışı ili olumsuz etkileyecektir. Sürekli nüfus artışının iki temel sebebi bulunmaktadır. Bunlardan biri doğurganlık oranının artması diğeri ise ölüm oranlarının azalmasıdır.

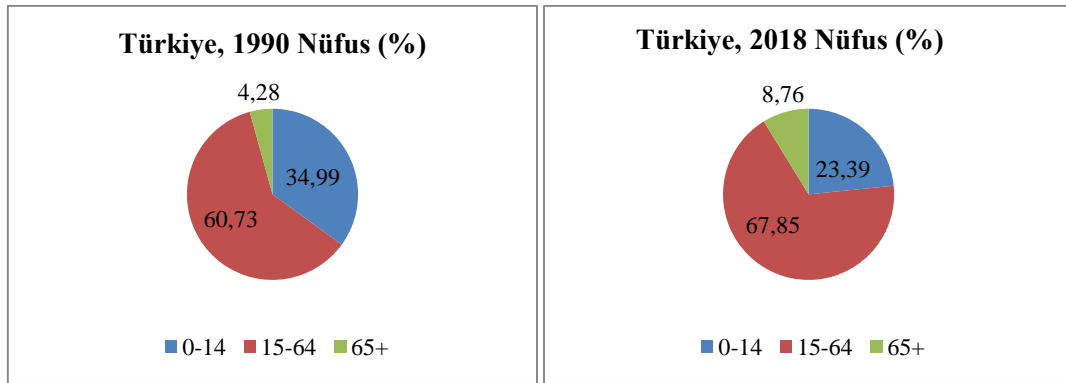


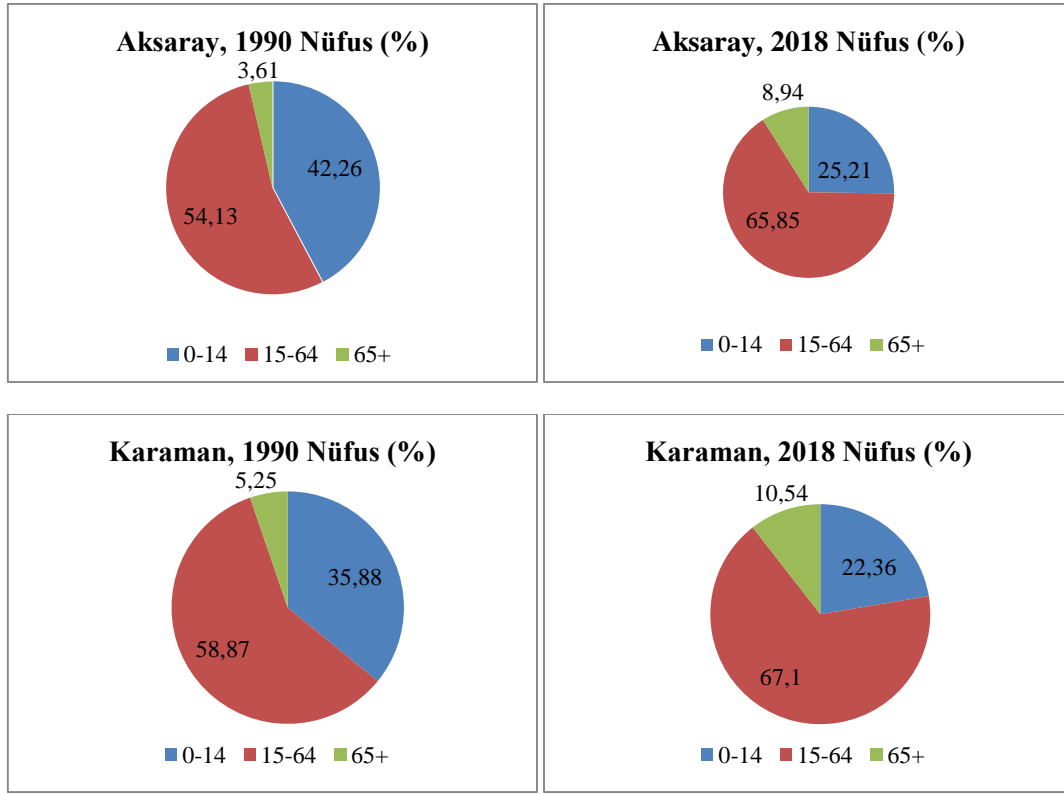
Grafik 7. Nüfus Yoğunluğu (**Kaynak:** TÜİK verileri kullanılarak, yazarlar tarafından oluşturulmuştur)

Grafik 7'deki nüfus yoğunluğu verilerine bakıldığında Türkiye' de 1990 yılında km²'ye 73 kişi düşerken, 2018 yılına gelindiğinde km²'ye 107 kişi düşmektedir. Aksaray'da bu oran km²'ye 1990'da 43 kişi iken, 2018'de 54 kişi olmuştur. Karaman'da ise km²'ye 1990'da 25 kişi iken, 2018'de 28 kişi olmuştur.

Yıllara göre illerin nüfuslarına bakıldığında, Karaman'da nüfus Aksaray'a göre daha az artmaktadır. Aksaray'da nüfus yoğunluğu 1990'dan 2018'e kadar geçen sürede km²'ye 11 kişi artarken, Karaman'da km²'ye sadece 3 kişi artmıştır. Karaman geçmişte çok eski bir şehir olmasına rağmen, nüfus sayısı Aksaray kadar gelişmemiştir. Nüfus yoğunluğu, nüfus artışına bağlı olarak değişmektedir. Bir ülkenin veya şehrin sınırlarında bir değişim olmadığı takdirde, nüfus artışı ile birlikte nüfus yoğunluğu artacaktır. Ülke veya şehrin kaynaklarında bir artış söz konusu değilse nüfus artışı ve buna bağlı olarak artacak olan nüfus yoğunluğu nedeni ile kişi başına düşecek kaynak miktarı azalacaktır. Üretim ve GSYİH'da yeterince artmazken, nüfusta meydana gelecek artışlar ülkeye veya şehre olumsuz yansıtacak ve kişi başına düşen gelir azalacaktır. Nüfus yoğunluğu planlı bir şekilde artmadığı takdirde şehirlerde çarpık kentleşme, gecekondulaşma, trafik sorunları, altyapı ve belediye hizmetlerinin yetersiz kalması gibi birçok sorunu beraberinde getirecektir. Tüm bu durumlar kalkınmayı olumsuz etkileyecektir. Kısacası nüfus artış hızı kalkınma hızından yüksek ise ülke veya şehrin gelişimi yavaşlayacaktır. Aksaray'da nüfus yoğunluğu, Karaman'a göre çok yüksektir.

3.4.3. Yaş Grubu ve Cinsiyete Göre Nüfus





Grafik 8. Yaş Gruplarına Göre Nüfusun Toplam Nüfus İçindeki Oranı (%) (**Kaynak:** TÜİK verileri kullanılarak, yazarlar tarafından oluşturulmuştur)

Yaş gruplarına göre nüfusun, toplam nüfus içindeki oranlarının 1990 ile 2018 arasındaki değişimini gösteren Grafik 8'e bakıldığında;

1990 yılında Türkiye nüfusunun %34,99'u genç, %60,8'i aktif, %4,28'i ise yaşlı nüfus iken, 2018 yılına gelindiğinde nüfusun %23,39'u genç, %67,85'i aktif ve %8,76'sı ise yaşlı nüfustan oluştuğu görülmektedir. Genç nüfus yaklaşık %11,5 azalırken, yaşlı nüfus ise iki katından fazla artış göstermiştir. 1990 yılında nüfusun yaklaşık %40'ı bağımlı nüfus iken, 2018 yılında bağımlı nüfus yaklaşık %7 azalışla %32 olmuştur. Bu da Türkiye'de doğum oranlarının azaldığını ve sağlık hizmetlerinin gelişmesi ile ortalama yaşam süresinin arttığını göstermektedir.

Aksaray'da 1990 yılında genç nüfusun Türkiye ortalamasının üstünde olarak nüfusun %42,26'sını oluşturduğu, yaşlı ve aktif nüfusun ise Türkiye ortalamasının altında olarak nüfusun %54,13'ünü aktif, %3,61'ini ise yaşlı nüfustan oluştuğu görülmektedir. 2018 yılına gelindiğinde nüfusun %25,21'i genç, %65,85'i aktif ve %8,94'ü yaşlı nüfustan oluşmuştur. Genç nüfus yaklaşık %17 azalışla Türkiye ortalamasının üstünde olurken, yaşlı nüfus yaklaşık 2,5 kat artışla Türkiye ortalamasını geçmiştir. 1990 yılında bağımlı nüfus yaklaşık %45 iken, 2018 yılında yaklaşık %35 olmuştur.

Karaman'da 1990 yılında nüfusun %35,88'i genç, %58,87'si aktif ve %5,25'i ise yaşlı nüfustan oluşmaktadır. Genç nüfus Türkiye ortalamasına yakinken, yaşlı nüfus Türkiye ortalamasının üzerinde gerçekleşmiştir. 2018 yılına gelindiğinde genç nüfus %13'e yakın bir azalışla nüfusun %22,36'sını, aktif nüfus yaklaşık %8 artışla nüfusun %67,1'ini, yaşlı nüfus ise yaklaşık iki kat artarak %10,54'ünü oluşturmuştur. 2018 yılında genç nüfus Türkiye ortalamasının altında, yaşlı nüfus ise Türkiye ortalamasının üzerinde olmuştur. Karaman'da genç nüfus Aksaray'a göre az, yaşlı nüfus ise fazladır. Bu durumda, nüfusun yaş gruplarına dağılımlarına göre Karaman, Aksaray'a göre daha gelişmiş bölge görünümü vermektedir.

3.5. Eğitim Göstergeleri

Eğitim olgusunun kalkınmadaki önemi giderek arttığı yadsınamaz bir gerçektir. İktisadi olarak bakıldığında eğitimin beşeri sermaye üzerinde pozitif etkisi bulunmaktadır. Eğitimli bireylerin artması beşeri sermayenin artmasını sağlamaktadır. Bu nedenle gün geçtikçe ülkeler fiziki sermayenin yanında beşeri sermayenin de gelişmesi için eğitime yapılan harcamaları arttırmaktadırlar. Gelişmiş ülkelere bakıldığı zaman eğitime çok önem verdikleri, kendi ülkelerinde ve diğer ülkelerde zeki, çalışkan, başarılı ve potansiyeli yüksek olan insanlara her türlü maddi olanakları sağlayarak, kendi ülkelerine çekmeye çalıştıkları bilinmektedir. Böylece yeni teknolojileri üretebilecek, dünya ekonomisinde söz sahibi olabilecek ve diğer ülkelerle rekabet edebilecek seviyeye gelmişlerdir. Bu nedenle gelişmişlik seviyesinin belirlenmesinde eğitim göstergesi önemli bir etken konumundadır (Özyakışır, 2011: 54).

3.5.1. Okuma-Yazma Oranları

Okuma-yazma oranları gelişmişlik açısından önemli bir göstergedir. Özellikle kadın okur-yazar oranının artması gelişmişlik açısından oldukça önem arz etmektedir. Türkiye’de okuma-yazma oranları ve kadın okur-yazar oranı her geçen gün artmaktadır. Zorunlu eğitimin getirilmesi ile birlikte okuma yazma oranları hızla artış göstermiştir. Okuma- yazma bilmeyen yetişkin kişilerin ise çeşitli projeler, kurslar ve okullar yardımıyla okuma yazma öğrenmeleri sağlanmaya çalışılmaktadır.

6 yaş ve üstü nüfusun cinsiyete göre okuma-yazma oranlarının gösterildiği Tablo 6 incelendiğinde, Türkiye’de 2008 yılında 6 yaş ve üstü nüfusun %85,71’i okuma yazma bilmektedir. Okuma yazma bilenlerin %44,95’i erkek, %40,77’si ise kadındır. 6 yaş üstü nüfusun %7,67’si okuma yazma bilmemektedir. Bunların %1,54’ü erkek, %6,14’ü ise kadındır. 6 yaş üstü nüfusun %6,61’i ise bilinmeyenlerden oluşmaktadır. 2017 yılında ise, 6 yaş ve üstü nüfusta okuma yazma bilenlerin oranı %95,97’e yükselirken, bunların %49,17’si erkek, %46,80’i ise kadından oluşmaktadır. Okuma-yazma bilmeyenlerin oranı ise %3,24’e gerilerken, bunların %0,50’si erkek, %2,74’ü ise kadından oluşmaktadır. Bilinmeyenlerin oranı ise %0,79’a gerilemiştir.

Tablo 6. 6 Yaş Üstü Nüfusun Cinsiyete Göre Okuma Yazma Oranları (%)

Yer	Yıl	Okuma Yazma Bilen			Okuma Yazma Bilmeyen			Bilinmeyen		
		Toplam	Erkek	Kadın	Toplam	Erkek	Kadın	Toplam	Erkek	Kadın
TÜRKİYE	2008	85,71	44,95	40,77	7,67	1,54	6,14	6,61	3,60	3,02
	2010	90,01	46,85	43,16	5,78	1,06	4,73	4,21	2,22	1,98
	2012	93,33	48,07	45,26	4,11	0,70	3,41	2,56	1,32	1,25
	2014	94,84	48,76	46,08	3,82	0,65	3,17	1,33	0,65	0,68
	2016	95,83	49,17	46,65	3,48	0,56	2,92	0,70	0,34	0,36
	2017	95,97	49,17	46,80	3,24	0,50	2,74	0,79	0,39	0,40
AKSARAY	2008	84,36	44,32	40,04	9,39	1,58	7,81	6,25	3,50	2,74
	2010	88,64	45,86	42,78	7,29	1,18	6,11	4,07	2,24	1,83
	2012	93,17	48,08	45,08	5,61	0,78	4,84	1,22	0,67	0,55
	2014	93,84	48,23	45,61	5,18	0,71	4,47	0,98	0,52	0,46
	2016	94,53	48,41	46,12	4,60	0,59	4,01	0,87	0,46	0,41
	2017	94,49	48,25	46,24	4,31	0,53	3,79	1,19	0,62	0,57
KARAMAN	2008	89,81	46,11	43,70	6,65	1,30	5,35	3,54	2,04	1,50
	2010	92,71	47,26	45,45	5,05	0,95	4,10	2,24	1,26	0,98
	2012	95,72	48,24	47,48	3,01	0,53	2,48	1,27	0,69	0,57
	2014	96,35	48,82	47,54	2,84	0,52	2,32	0,81	0,43	0,38
	2016	96,84	48,73	48,11	2,51	0,43	2,08	0,65	0,34	0,31
	2017	96,74	48,98	47,76	2,34	0,38	1,96	0,93	0,48	0,45

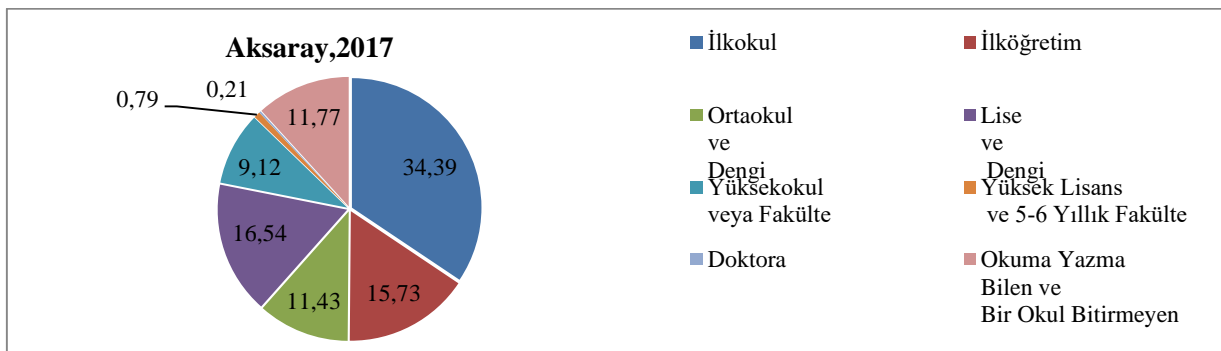
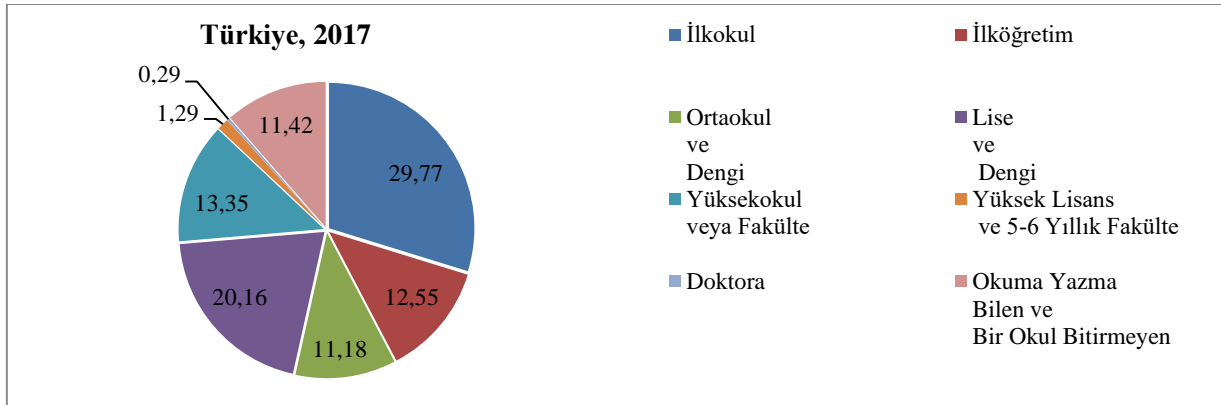
Kaynak: TÜİK verileri kullanılarak, yazarlar tarafından oluşturulmuştur.

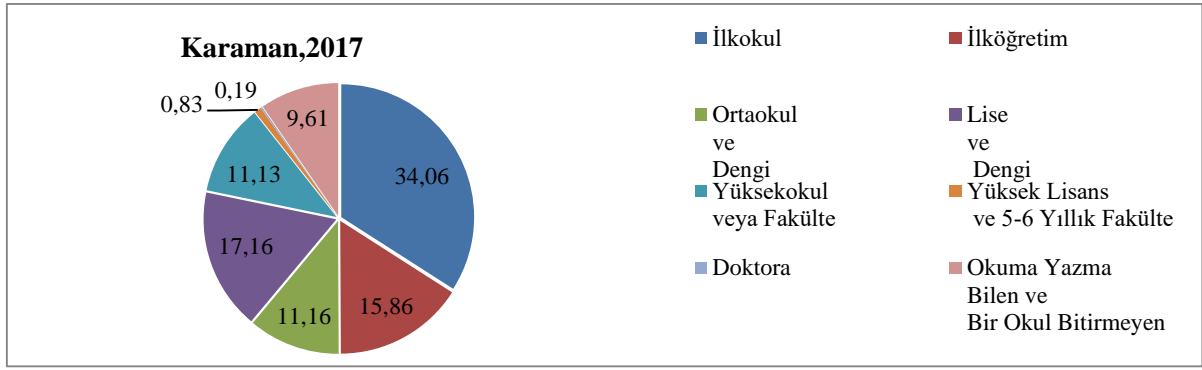
Aksaray'da 2008 yılında 6 yaş ve üstü nüfusun % 84,36'sı okuma yazma bilmektedir. Okuma yazma bilenlerin % 44,32'i erkek, % 40,04'ü ise kadındır. 6 yaş üstü nüfusun % 9,39'u okuma yazma bilmemekte, bunların % 1,58'i erkek, % 7,81'i ise kadın idi. 6 yaş üstü nüfusun % 6,25'i ise bilinmeyenlerden oluşmaktaydı. 2017 yılında ise, 6 yaş ve üstü nüfusta okuma yazma bilenlerin oranı % 94,49'a yükselirken, bunların % 48,25'i erkek, % 46,24'ü ise kadından oluşmaktadır. Okuma-yazma bilmeyenlerin oranı ise % 4,31'e gerilerken, bunların % 0,53'ü erkek, % 3,79'u ise kadından oluşmaktadır. Bilinmeyenlerin oranı ise % 1,19'a gerilediği görülmektedir.

Karaman'da 2008 yılında 6 yaş ve üstü nüfusun % 89,81'i okuma yazma bilmektedir. Okuma yazma bilenlerin % 46,11'i erkek, % 43,70'si ise kadındır. 6 yaş üstü nüfusun % 6,65'i okuma yazma bilmemekte, bunların % 1,30'u erkek, % 5,35'i ise kadın idi. 6 yaş üstü nüfusun % 3,54'ü ise bilinmeyenlerden oluşmaktaydı. 2017 yılında ise, 6 yaş ve üstü nüfusta okuma yazma bilenlerin oranı % 96,74'e yükselirken, bunların % 48,98'i erkek, % 47,76'sı kadından oluşmaktadır. Okuma-yazma bilmeyenlerin oranı ise % 2,34'e gerilerken, bunların % 0,38'i erkek, % 1,96'sı ise kadından oluşmaktadır. Bilinmeyenlerin oranı ise % 0,93'e gerilediği görülmektedir.

6 yaş ve üstü nüfusta cinsiyete göre okuma-yazma bilenlerin 2008-2017 yılları arasındaki oransal dağılımına bakıldığında, Aksaray, Türkiye ortalamasının altında kalırken Karaman sürekli Türkiye ortalamasının üstünde olmuştur. Karaman'da okuma-yazma bilmeyenlerin oranı Aksaray'dan daha azdır. Karaman hem okuma-yazma oranı hem de kadın okur-yazar oranı bakımından Türkiye ve Aksaray'dan daha gelişmiş durumdadır.

Zorunlu eğitimin 12 yıl olması ile birlikte okuma-yazma oranları tüm Türkiye'de artmıştır.





Grafik 9. 6 Yaş ve Üstü Nüfusun Eğitim Düzeyine Göre Okur-Yazarlık Oranı (%) (TÜİK verileri kullanılarak, yazarlar tarafından oluşturulmuştur)

Okuma yazma bilenlerin eğitim durumlarına göre dağılımını gösteren Grafik 9'a bakıldığında, Aksaray ve Karaman genel itibariyle oransal olarak birbirine yakın düzeyde seyretmektedir. 2017'de Türkiye'de 6 yaş ve üstü nüfusta okuma yazma bilenlerin %29,77'si ilkokul mezunu, %12,55'i ilköğretim mezunu, %11,18'i ortaokul ve dengi mezunu, %20,16'sı lise ve dengi mezunu, %13,35'i yüksekokul ve fakülte mezunu, %1,29'u yüksek lisans ve 5-6 yıllık fakülte mezunu, %0,29'u doktora mezunundan ve %11,42'si ise okuma yazma bilen fakat bir okul bitirmeyenlerden oluşmaktadır.

Aksaray'da 2017'de 6 yaş ve üstü okuma yazma bilen nüfusun, %34,39'u ilkokul, %15,73'ü ilköğretim, %11,43'ü ortaokul ve dengi, %16,54'ü lise ve dengi, %9,12'si yüksekokul ve fakülte, %0,79'u yüksek lisans ve 5-6 yıllık fakülte, %0,21'i ise doktora mezunu olurken, %11,77'si ise okuma yazma bilen fakat bir okul bitirmeyenlerden oluşmaktadır.

Karaman'da ise 2017'de 6 yaş ve üstü okuma yazma bilen nüfusun %34,06'sı ilkokul, %15,86'sı ilköğretim, %11,16'sı ortaokul ve dengi, %17,16'sı lise ve dengi, %11,13'ü yüksekokul ve fakülte, %0,83'ü yüksek lisans ve 5-6 yıllık fakülte, %0,19'u ise doktora mezunu olurken, %9,61'i ise okuma yazma bilen fakat bir okul bitirmeyenlerden oluşmaktadır.

Üniversitelerin tüm illerde açılması ve kamu ve özel sektör istihdamında üniversite mezunlarının daha fazla tercih edilmesinin etkisiyle üniversite mezunlarının sayısı sürekli olarak artış göstermiştir. Grafik 9'da görüldüğü gibi, 2008'de Aksaray'da okuma-yazma bilen nüfusun %4,19'u üniversite ve üstü mezunu iken, 2017'de %10,12'si üniversite ve üstü mezunudur. Karaman'da 2008'de okuma-yazma bilen nüfusun %4,88'i üniversite ve üstü mezunu iken, 2017'de %12,15'i üniversite ve üstü mezunu olmuştur. Oransal olarak bakıldığında, Karaman'da üniversite ve üstü mezunlarının oranı Aksaray'dan yaklaşık %2 daha fazladır.

Bütün bunlardan görüldüğü üzere okuma yazma oranları bakımından Karaman, Aksaray'a göre daha fazla gelişmiş bir şehir durumundadır.

3.5.2. Okullaşma Oranları

Örgün eğitim; okul öncesi eğitimi, ilköğretim (ilkokul, ortaokul), ortaöğretim(lise) ve yükseköğretimi kapsamaktadır. Ancak bu çalışmada okul öncesi eğitim ele alınmamıştır. Yükseköğretim ise ayrı bir başlık altında incelenecektir.

Tablo 7. Okullaşma Oranları

Yer	Öğretim Yılı	Net Okullaşma Oranı İlköğretim			Net Okullaşma Oranı İlkokul			Net Okullaşma Oranı Ortaokul			Net Okullaşma Oranı Ortaöğretim		
		Toplam	Erkek	Kadın	Toplam	Erkek	Kadın	Toplam	Erkek	Kadın	Toplam	Erkek	Kadın
TÜRKİYE	2008-2009	96,48	96,99	95,97							58,52	60,63	56,3
	2009-2010	98,16	98,47	97,84							64,95	67,55	62,21
	2010-2011	98,41	98,59	98,22							66,07	68,17	63,86
	2011-2012	98,67	98,77	98,56							67,37	68,53	66,14
	2012-2013				98,86	98,81	98,92	93,09	93,19	92,98	70,06	70,77	69,31
	2013-2014				99,57	99,53	99,61	94,52	94,57	94,47	76,65	77,22	76,05
	2014-2015				96,3	96,04	96,57	94,35	94,39	94,3	79,37	79,46	79,26
	2015-2016				94,87	94,54	95,22	94,39	94,36	94,43	79,79	79,36	80,24
	2016-2017				91,16	91,08	91,24	95,68	95,6	95,76	82,54	82,69	82,38
	2017-2018				91,54	91,42	91,68	94,47	94,26	94,69	83,58	83,77	83,39
AKSARAY	2008-2009	95,86	95,94	95,78							46,37	49,41	43,24
	2009-2010	98,5	98,7	98,29							52,44	54,8	50
	2010-2011	99	99,16	98,83							55,15	56,85	53,39
	2011-2012	99,31	99,53	99,09							56,63	57,33	55,89
	2012-2013				99,25	99,19	99,32	91,49	91,6	91,38	59,66	59,2	60,14
	2013-2014				99,65	99,62	99,68	93,03	92,92	93,15	68,8	67,89	69,74
	2014-2015				93,99	93,51	94,49	92,58	92,78	92,38	72,42	71,2	73,68
	2015-2016				92,37	92,17	92,58	92,67	92,55	92,8	75,05	73,85	76,29
	2016-2017				88,96	88,93	88,99	94,74	94,38	95,12	85	88,57	81,33
	2017-2018				89,96	89,88	90,04	94	93,46	94,59	84,23	87,92	80,46
KARAMAN	2008-2009	96,36	96,25	96,46							59,15	59,9	58,36
	2009-2010	97,69	97,81	97,56							64,97	65,33	64,6
	2010-2011	98,15	98,08	98,22							68,06	67,42	68,74
	2011-2012	98,52	98,46	98,58							69,84	68,44	71,32
	2012-2013				98,65	98,81	98,49	94,69	94,68	94,7	74,38	71,5	77,36
	2013-2014				99,51	99,44	99,58	95,67	95,44	95,91	84,19	81,77	86,65
	2014-2015				94,38	94,14	94,62	95,5	95,38	95,62	88,91	89,22	88,61
	2015-2016				93,6	93,05	94,17	95,6	95,4	95,81	87,82	85,27	90,36
	2016-2017				90,07	89,58	90,58	96,98	96,76	97,2	90,23	87,97	92,51
	2017-2018				89,74	89,54	89,96	95,75	95,64	95,86	92,41	90,3	94,58

Kaynak: MEB verileri kullanılarak, yazarlar tarafından oluşturulmuştur.

İlköğretim mecburi olup, 5 yaş (66 ayını dolduran) ile 13 yaş arasındaki çocukları kapsamaktadır. Gelişim yönünden ilkokula hazır olduğu anlaşılan 60-66 ay arası çocuklardan, velisinin yazılı isteği bulunanlar da ilkokul birinci sınıfa kaydedilir. Bunun için doktor raporu ve veli izni gereklidir. İlköğretim, dört yıl zorunlu ilkokullar ile dört yıl zorunlu ortaokullardan oluşmaktadır. Yani ilköğretim 4+4 şeklinde toplamda 8 yıl olup zorunludur. Ortaöğretim ise, ilköğretimini bitirmiş olan kişiler için en az dört yıllık zorunlu örgün veya yaygın eğitim veren genel, mesleki ve teknik öğretimlerden oluşmaktadır (sgb.meb.gov.tr).

Türkiye’de 18.08.1997 tarihli ve 4306 sayılı Kanun ile 1997/98 öğretim yılından itibaren 8 yıllık kesintisiz, 30.03.2012 tarihli ve 6287 sayılı Kanun ile 2012/13 öğretim yılından itibaren de 12 yıllık kademeli (4+4+4) zorunlu eğitime geçilmiştir.2012/13 öğretim yılı ile birlikte 8 yıl olan ilköğretim, 4 yıl ilkokul ve 4 yıl da ortaokul olarak ayrılmıştır. Bu da ilköğretim (ilkokul ve ortaokul) veren okul sayısını arttırmıştır. Okul sayısının artması ile birlikte okul başına düşen öğrenci sayısı da azalmıştır(şgb.meb.gov.tr).

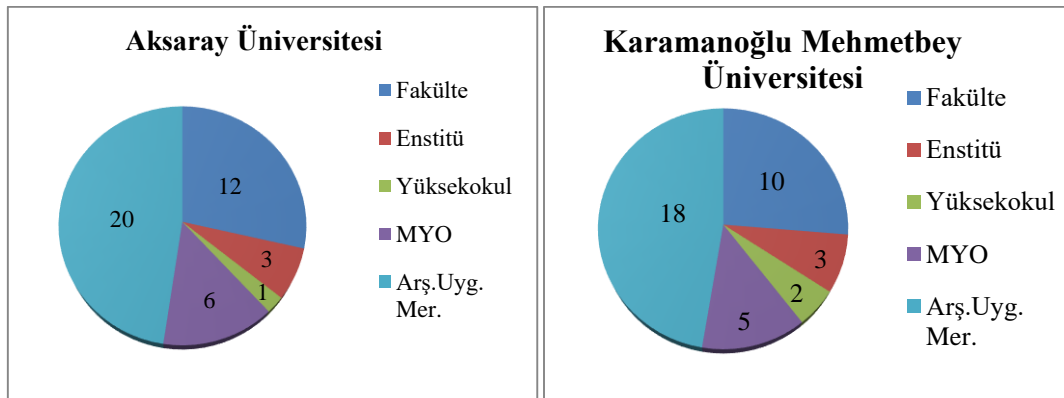
Tablo de’de görüldüğü gibi, Türkiye’de ilköğretimin zorunlu olmasının tabii sonucu olarak ülke genelinde ilköğretimde net okullaşma oranı 2008-2012 yılları arasında hem erkeklerde hem de kadınlarda % 97-98 düzeyinde olmuştur. Aksaray ve Karaman’da ise ilköğretimde okullaşma oranı hem erkeklerde hem de kadınlarda % 98-99 düzeyindedir.

İlköğretimin 2012/13 öğretim yılı itibariyle 4+4 şeklinde ikiye ayrılmasıyla birlikte mevcut ilköğretim okulları hızla ikiye ayrılmış, ihtiyaç olan yerlere yeni okullar inşa edilmeye başlanmıştır. İlkokulda net okullaşma oranı kadın erkek açısından birbirine yakın olup, Türkiye, Aksaray ve Karaman’da %99’lardan %91’lere kadar düşmüştür. Ortaokul düzeyinde net okullaşma oranlarında ise, üç yerde de %92’lerden %95’lere çıkmıştır.

Türkiye’de 2012/13 öğretim yılı itibariyle 4+4+4 yıl zorunlu eğitime sistemine geçilmesiyle birlikte ortaöğretim (lise) en az 4 yıl olup zorunlu kılınmıştır. Tablo 7’deki ortaöğretim eğitim verileri incelendiğinde net okullaşma oranı her üç yerde de sürekli olarak artış eğiliminde olmuştur. Net okullaşma oranı, Türkiye’de 2008/09’da %58,52 iken, 2017/18’de % 83,58’e, Aksaray’da 2008/09’da % 46,37 iken, 2017/18’de % 84,23’e, Karaman’da ise 2008/09’da % 59,15 iken, 2017/18’de % 92,41’e çıkmıştır. Net okullaşma oranında Aksaray, Türkiye ortalamasının çok az üstündeyken, Karaman yaklaşık olarak Türkiye ortalamasının % 9 üstünde yer almaktadır. Bu demek oluyor ki 2017/18 yılı itibariyle Karaman’da ortaöğretim çağında olan kişilerin % 92,41’i ortaöğretime devam ederken, Aksaray’da% 84,23’ü ortaöğretime devam etmektedir.

Ortaöğretimde cinsiyete göre net okullaşma oranına bakıldığında, Türkiye’de 2008/09’da erkek okullaşma oranı daha yüksek iken, 2017/18’de hemen hemen aynı seviyeye gelmiştir. Aksaray’da 2012-2016 arasında kadın okullaşma oranı daha yüksek iken, 2016-2018 arasında ise erkek okullaşma oranı yaklaşık %7 daha yüksek olmuştur. Karaman’da ise genel itibariyle kadın okullaşma oranı daha yüksektir.

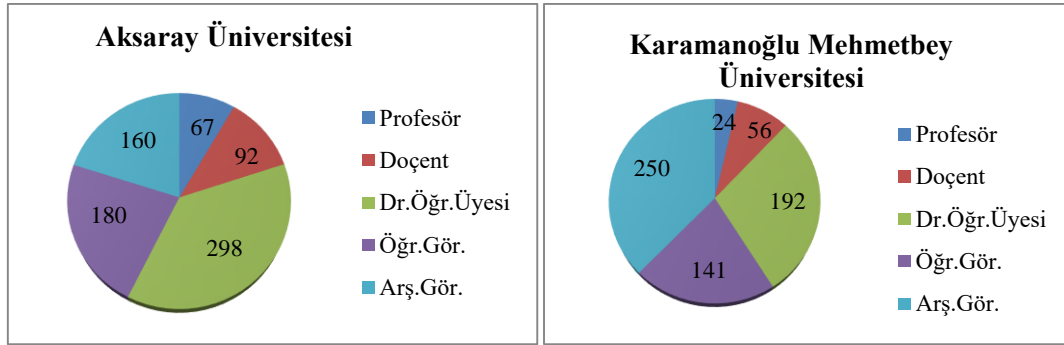
3.5.3.Yükseköğretim Göstergeleri



Grafik 10. Üniversite Birim Sayıları (Şubat 2019) (YÖK verileri kullanılarak, yazarlar tarafından oluşturulmuştur)

Grafik 10'daki veriler incelendiğinde Aksaray Üniversitesi, 2019 yılı başı itibariyle aktif olan 12 fakülte, 3 enstitü, 1 Yüksekokul, 6 meslek yüksekokulu ve 20 araştırma ve uygulama merkezinde, 798 öğretim elemanı ve 319 idari personel ile eğitim-öğretim faaliyetlerine devam etmekte ve 2018/19 yılı itibariyle 21.979 öğrenciye hizmet vermektedir.

Karamanoğlu Mehmetbey Üniversitesi ise 2019 yılı başı itibariyle aktif olan 8 fakülte, 3 enstitü, 3 Yüksekokul, 5 meslek yüksekokulu ve 18 araştırma ve uygulama merkezinde, 632 öğretim elemanı ve 239 idari personel ile eğitim-öğretim faaliyetlerine devam etmektedir. 2018/19 yılı itibariyle 14.755 öğrenciye hizmet vermektedir. Ayrıca üniversite bünyesinde 2 yeni fakülte kurulmuş ancak henüz eğitim-öğretim faaliyetine başlamamıştır. İki üniversite karşılaştırıldığında fiziki şartlar itibariyle Aksaray Üniversitesi daha fazla gelişmiştir.



Grafik 11. Akademik Personelin Unvanlara Göre Dağılımı (Mayıs 2019) (Kaynak: YÖK verileri kullanılarak, yazarlar tarafından oluşturulmuştur)

Akademik personelin unvanlara göre dağılımını gösteren Grafik 11 incelendiğinde, Aksaray Üniversitesi Mayıs 2019 itibariyle 67 profesör, 92 doçent, 298 doktor öğretim üyesi, 180 öğretim görevlisi ve 160 araştırma görevlisi ile eğitim-öğretim faaliyetlerine devam etmektedir.

Karamanoğlu Mehmetbey Üniversitesi'ne bakıldığında, Mayıs 2019 itibariyle 24 profesör, 56 doçent, 192 doktor öğretim üyesi, 141 öğretim görevlisi ve 250 araştırma görevlisi ile eğitim-öğretim faaliyetlerine devam etmektedir.

3.6. Sağlık Göstergeleri

Doğumda beklenen yaşam süresi, bir insanın doğumdan ölüme kadar ortalama ne kadar yaşayabileceğini ifade eder. Tablo 8 incelendiğinde, Türkiye'de 2013'te 76,3 olan doğumda beklenen yaşam süresi 2017'de 78,0 yıl olarak hesaplanmıştır. Bu oran 2017'de erkeklerde 75,3 iken, kadınlarda 80,8'dir. Aksaray'da 2013'te doğumda beklenen yaşam süresi 76,7 iken, 2017'de 78,3'e gerilemiştir. Bu oran 2013'te erkeklerde 75,0 iken, 2017'de 75,7'ye yükselmiş, kadınlarda ise 78,4'ten 80,9'a yükselmiştir. Karaman'da 2013'te doğumda beklenen yaşam süresi 78,5 iken, 2017'de 78,7'ye yükselmiştir. Bu oran 2013'te erkeklerde 76,3 iken, 2017'de 76,4'e yükselmiş, kadınlarda ise 80,7'den 81,1'a yükselmiştir.

Tablo 8. Doğumda Beklenen Yaşam Süreleri (Yıl)

İller	2013			2014			2017		
	Toplam	Erkek	Kadın	Toplam	Erkek	Kadın	Toplam	Erkek	Kadın
Türkiye	76,3	73,7	79,4	78,0	75,3	80,7	78,0	75,3	80,8
Aksaray	76,7	75,0	78,4	78,2	75,5	80,8	78,3	75,7	80,9
Karaman	78,5	76,3	80,7	79,0	76,7	81,4	78,7	76,4	81,1

Kaynak: TÜİK verileri kullanılarak, yazarlar tarafından oluşturulmuştur.

Aksaray ve Karaman’da doğumda beklenen yaşam süreleri Türkiye ortalamasının üstünde yer alırken, Karaman, Aksaray ortalamasının da üstünde bir ortalamaya sahip olduğu görülmektedir. Sağlık koşullarının son yıllarda iyileşmesi ile birlikte doğumda beklenen yaşam süreleri de artış göstermiştir.

Tablo 9. Belli Başlı Sağlık İstatistikleri

Yıl	Yer	Hastane Sayısı	Yatak Sayısı	10.000 Kişiyeye Düşen Yatak Sayısı	Nitelikli Yatak Sayısı	Yoğun Bakım Yatak Sayısı	Hekim Sayısı	Bin Kişi Başına Düşen Hekim Sayısı	Diş Hekimi Sayısı	Eczacı Sayısı	Hemşire Sayısı	Ebe Sayısı	Diğer Sağlık Personeli Sayısı
2014	Aksaray	9	677	17,6	169	78	397,0	1	74	134	599	285	781
	Karaman	5	663	27,6	484	84	286,0	1	60	102	475	209	557
2015	Aksaray	9	647	16,7	161	86	411	1	74	152	627	253	765
	Karaman	5	527	21,8	433	77	313	1	56	103	509	197	541
2016	Aksaray	9	772	18,2	214	119	443	1	78	151	656	243	803
	Karaman	6	593	24,1	497	83	292	1	61	100	478	201	546
2017	Aksaray	9	772	17,9	214	119	428	1	71	152	688	264	868
	Karaman	6	593	24,0	506	87	327	1	58	99	514	187	566

Kaynak: TÜİK verileri kullanılarak, yazarlar tarafından oluşturulmuştur.

4. DEĞERLENDİRME VE SONUÇ

Aksaray ve Karaman illeri sosyal, kültürel ve ekonomik olarak karşılaştırıldığında, her iki ilin de üstün ve zayıf yanlarının olduğu görülmektedir. Öne çıkan bazı özellikler şu şekilde özetlenebilir:

Aksaray ve Karaman ekonomik göstergelere göre karşılaştırıldığında, Aksaray’ın GSYİH düzeyi, Karaman’ın GSYİH düzeyinden fazla olmasına rağmen, nüfusun Aksaray’da daha fazla olması nedeniyle kişi başına düşen GSYİH düzeyi Karaman’da daha yüksektir. Karaman’da kişi başına düşen GSYİH 2017’de 9.688 \$ (35.344 TL) iken, Aksaray’da 7.297 \$ (26.622 TL)’dir. Ancak her iki ilde Türkiye ortalamasının altındadır. Her iki ilin de GSYİH ve kişi başına düşen GSYİH düzeyini arttırmaları için katma değeri yüksek ürünlerin üretilmesi için gerekli yatırımları yapmaları gerekmektedir. Aksaray’da en fazla gelişen sektör olan makine ve aksanları, metal eşya ve otomotiv sanayinde daha fazla uzmanlaşmalı ve katma değeri yüksek ürünler üretirken, gıda ve hayvansal ürünler ile diğer sanayi sektörlerinin de artırılması için çalışma yapmalıdır. Karaman’da ise en çok gelişen sanayi olan gıda sanayisinde katma değeri yüksek olan ürünlerin üretilmesine yönelmesi gerekmektedir. Örneğin; katma değeri yüksek olan ilaç sanayisine yönelmesi ve bu alanda çalışmalar yapması şehir için oldukça önem arz etmektedir. Ayrıca gıda sanayisinin ihtiyacı olan makine ve aksamı sanayisinde de katma değeri yüksek ürünler üretmeli ve ihracı yapmalıdırlar.

İşgücü istatistiklerinde her iki ilde de cinsiyet eşitsizliği oldukça fazladır. Kadının iş hayatındaki yeri oldukça düşüktür. Kadının işgücüne katılım oranı ve kadın istihdamı düşük olmakla birlikte, her geçen gün artmaktadır. Kadınların işgücüne katılma oranlarının ve istihdamının düşük olmasında; eğitim seviyesinin düşük olması, geleneksel ataerkil aile yapıları, dini sebepler, kayıt dışı kadın istihdamı, olumsuz iş koşulları, uzun çalışma saatleri, düşük ücretler, çocuğun ihtiyaçlarının giderilmesinde annenin daha fazla etkin rol alması gerektiği inancı gibi nedenler etkili olmaktadır. İki il

kıyaslandığında, 2018'de Aksaray'da kadın nüfusun işgücüne katılım oranı daha yüksektir. İşsizlik ise Karaman'da daha düşüktür. Kalkınmanın hızlanması için kadının istihdamının ve kadının işgücüne katılımının artırılması gerekmektedir.

Dış ticaret verilerine bakıldığında 2018 yılında Karaman yaklaşık 303 Milyon \$ ihracat ile 195 Milyon \$ dış ticaret fazlası verirken, Aksaray yaklaşık 114 Milyon \$ ihracat yapmış ve 37 Milyon \$ dış ticaret fazlası vermiştir. Karaman dış ticaret fazlasında Aksaray'ın yaklaşık 5 katı büyüklüğe sahiptir.

Ticaret verilerinden de anlaşıldığı gibi sanayi faaliyetleri de Karaman'da daha fazla gelişmiştir. Özellikle gıda sanayisindeki bisküvi, gofret, çikolata, kek ve bulgur üretiminde Türkiye üretiminin üçte birine sahiptir. Bu ürünleri marketler zincirleri aracılığı ile tüm Türkiye'ye pazarlamaları ve Orta Doğu ülkeleri başta olmak üzere 150'ye yakın ülkeye ihracat yapması sanayinin gelişmesini ve dış ticaret verilerinin iyi olmasını sağlamaktadır. Sanayinin gelişmesine bağlı olarak Karaman'da işsizlik % 5-6 civarında iken, Aksaray'da sanayinin Karaman sanayisi kadar gelişmemesi ve nüfusun fazla olmasının etkisiyle de % 11 düzeyindedir. Aksaray'da ihracatın artması için yukarıda da değinildiği gibi katma değeri yüksek ürünlerin üretimi artırılıp yurtdışına pazarlanması teşvik ettirilmelidir.

Tarımsal faaliyetlerde Karaman bulunduğu coğrafyanın ve gelişen gıda sanayisinin hammadde ihtiyacının da etkisiyle daha çok gelişmiş durumdadır. 2018 yılı itibariyle Karaman'ın tarımsal üretim değeri 3 Milyar TL'nin üstünde iken, Aksaray'ın tarımsal üretim değeri 1,6 Milyar TL düzeyindedir. Aksaray ise hayvancılık bakımından Karaman'a göre daha çok gelişmiştir. Aksaray hayvancılığı daha fazla geliştirmeli ve katma değeri yüksek hayvansal ürünleri üretip hem iç pazara hem de yurt dışına pazarlamasını yapmalıdır.

Demografik göstergeler ışığında yapılan karşılaştırmada 2018 yılı verilerine göre, Aksaray nüfus bakımından Karaman'dan 1,5 kat daha büyük olduğu görülmektedir. Aksaray nüfusunun yaklaşık % 69'u şehir merkezlerinde yaşarken, Karaman'da nüfusun yaklaşık % 74'ü şehir merkezlerinde yaşamaktadır. Aksaray'da 0-14 yaş grubundaki bağımlı nüfus yaklaşık % 25, 64 yaş üstü bağımlı nüfus yaklaşık % 9 iken, Karaman'da 0-14 yaş bağımlı nüfus % 22, 64 yaş üstü bağımlı nüfus ise % 10,5 olmuştur. Yani Aksaray'da genç bağımlı nüfus Karaman'dan fazla, yaşlı bağımlı nüfus ise Karaman'dan azdır. Aksaray, Türkiye nüfusunun %0,50'sini oluştururken, Karaman ise % 0,31'ini oluşturmaktadır. Aksaray'da nüfusun fazla olması nedeni ile nüfus yoğunluğu da yaklaşık Karaman'ın iki katıdır. Aksaray'da nüfus artış hızı Karaman'a göre daha fazladır. Aksaray'da doğum hızı Karaman'a göre daha yüksek iken, ölüm hızı ise Karaman'da daha yüksektir. Aksaray son iki yılda aldığı göç verdiği göçten fazla iken, Karaman'da verilen göç daha fazladır.

Nüfusun fazla olmasının avantajları olduğu gibi dezavantajları da bulunmaktadır. Eğer ki nüfusun büyük çoğunluğu nitelikli, bilgi ve becerileri yüksek durumda olursa nüfusun fazla olması avantajlı olabilir. Aksi takdirde nüfusun çok olması ilin gelişmesine olumsuz yansımaktadır. Bütün göstergeler göz önünde bulundurulduğunda Aksaray, nüfusun fazla olması nedeni ile dezavantajlı konumda yer almaktadır. Artan nüfusu beslemek için üretimin artırılması, artan işgücüne iş imkanı sağlanması, yeni iş sahalarının oluşturulması ve çalışma çağındaki nüfusun atıl kalmaması gerekmektedir. Aksi takdirde bağımlı nüfus oranı yükselir ve refah seviyesi düşer.

Aksaray ve Karaman eğitim durumuna göre karşılaştırıldığında genel itibariyle eğitim göstergeleri birbirine yakındır. Aksaray'da okuma yazma oranı yaklaşık % 94, Karaman'da ise % 96 düzeyindedir. Cinsiyete göre bakıldığında ise Karaman'da kadın okur-yazar oranı Aksaray'a göre daha yüksektir. Her iki ilde de ilkokul düzeyinde net okullaşma oranı 2018 yılı itibariyle % 90'a yakındır. Ortaokul düzeyinde her iki il hemen hemen aynı değerlere sahiptir. Net okullaşma oranı % 94'tür. Ortaöğretimde ise net okullaşma oranı Aksaray'da % 84, Karaman'da % 92 civarındadır. Cinsiyete

göre net okullaşma oranlarına bakıldığında, Karaman kadın net okullaşma oranı Aksaray'a göre yüksektir. Yükseköğretim verilerine bakıldığında iki ilde bulunan üniversitelerden Aksaray Üniversitesi fiziksel şartlar itibarıyla Karamanoğlu Mehmetbey Üniversitesi'ne göre daha fazla gelişmiştir. Aksaray Üniversitesi yaklaşık 22.000 öğrenciye hizmet verirken, Karamanoğlu Mehmetbey Üniversitesi yaklaşık 15.000 öğrenciye hizmet vermektedir. Kısaca özetlemek gerekirse eğitim göstergeleri genel itibarıyla birbirine yakın durumdadır. Cinsiyet bakımından eğitim durumu ise Karaman'da daha fazla gelişmiştir. Eğitim durumu fiziksel şartlar itibarıyla iki ilde de iyi durumdadır. Her iki il de fiziki şartlar olarak iyi olan eğitimin kalitesinin artması için çalışmalar yapılmalı ve eğitimi bireylere iş dünyası ile tanıştırmaları gerekmektedir.

Her iki ilin sağlık göstergelerine bakıldığında, doğumda beklenen yaşam süreleri 2017 yılı itibarıyla Aksaray'da 78,3, Karaman'da ise 78,7'dir. Karaman'da on bin kişi başına düşey yatak sayısı 24 iken, Aksaray'da 18'dir. Her iki ilde de bin kişi başına düşen hekim sayısı 1'dir. Karaman fiziki sağlık şartları Aksaray'dan daha iyi olmasına rağmen, her iki ilde de sağlık olanakları yetersiz durumdadır. Sağlık olanakları daha fazla iyileştirilmeli ve illerin kendi ihtiyacını karşılayacak düzeye getirilmesi için çalışmalar yapılmalıdır. İllerde bulunan üniversiteler bünyesinde tıp fakültelerinin açılması sağlık alanında verimlilikleri artırılabilir.

Sonuç olarak yakın zamanda il olan Karaman ve Aksaray illeri refah seviyesi yüksek şehirler olabilmeleri için topyekün kalkınma hamleleri gerçekleştirmeleri gerekmektedir. Bu bağlamda Aksaray sürekli artan nüfusun il için dezavantajlı konuma gelmemesi için makine ve teçhizatları, metal, otomotiv, hayvansal ürünler ve gıda sanayisinde faaliyetlerini daha fazla arttırmalı, katma değeri yüksek mallar üretmeye çalışmalı ve artan işgücüne iş imkanları sunmalıdır. Sahip olduğu üretim faktörlerini etkin ve verimli kullanmak için politikalar geliştirmelidir. Sanayi faaliyetlerini arttırabilmek için diğer şehirlerden ve yurt dışından yabancı sermayeyi şehre getirmek için çalışmalar yapılmalıdır. Yatırımcıların bir yerli üretim için tercih etmesindeki en önemli faktörlerin başında olan üretim maliyetleri ve pazarlama koşulları iyileştirmelidir. Aksaray'ın üretim yeri olarak tercih edilirliğini azaltan lojistik maliyetlerinin azaltılması için gerekli çalışmalar yapılmalıdır. Tren yolunun bir an önce şehre ulaştırılması için siyasilere ve yöneticilerin girişimde bulunmaları gerekmektedir. Ayrıca tarımsal üretimi arttırmak için politikalar geliştirilmeli, küçük tarım alanları birleştirilmeli, nadasa bırakılan tarım alanları ekilmelidir. Ayrıca turizm faaliyetlerine önem verilmeli, şehrin turizm potansiyeli olan yerleri yurtiçinde ve yurtdışında tanıtılmalı, gelen turistlerin konaklamaları için temiz, nezih, güvenilir tesisler arttırılmalıdır. Eğitimde niteliğin arttırılması üzerine çalışmalar yapılmalı, üniversite-sanayi işbirliği arttırılmalıdır. Niteliği ve verimi arttıracak yatırım ve AR-GE harcamalarına daha fazla kaynak ayrılmalıdır. Sağlık olanaklarında ise fiziki şartlar iyileştirilmeli, nitelikli yatak sayısı ve hekim sayısı arttırılmalıdır. Ayrıca şehrin sosyal ve kültürel olarak gelişmesi için gerekli alt yapı ve üst yapı çalışmaları yapılmalıdır.

Karaman'da ise gıda ve yenilenebilir enerji potansiyellerinin etkin bir şekilde kullanılarak gıda ve enerji sektöründe ilerlemesinin yanında diğer sanayi faaliyetlerinin de arttırılması için çalışmalar yapılmalıdır. Hayvancılığa yönelik yatırım teşvikleri verilerek hayvan varlığı arttırılmalıdır. Bugüne kadar gerekli önemi görmeyen turizm faaliyetlerine gerekli yatırımlar ve tanıtım çalışmaları yapılarak turizm gelirleri arttırılmalıdır. Gelen turistlerin konaklamaları için temiz, nezih ve güvenilir konaklama tesislerinin sayısı arttırılmalıdır. Nüfusun çok kalabalık olmamasını fırsat olarak değerlendirip refah seviyesinin daha fazla arttırmak için gerekli kalkınma stratejilerini gerçekleştirmeleri gerekmektedir. Sahip olunan üretim faktörlerini daha etkin kullanmalıdır.

Dünyada en gelişmiş ülkelere bakıldığı zaman genellikle İsveç, Norveç gibi nüfus bakımından küçük ülkeler başta gelmektedir. Küçük olmayı avantaja çevirerek refah seviyelerini yükseltmişlerdir.

Temel, M. & Yapar Saçık, S. (2019). Karaman ve Aksaray İllerinin Sosyo-Ekonomik Göstergelerinin Karşılaştırılmalı Analizi. *KMÜ Sosyal ve Ekonomik Araştırmalar Dergisi*, 21(37), 115-141.

Çünkü büyük şehirlerin idare edilmesi zordur. Aksaray ve Karaman'da yakın zamanda il olmaları ve çok büyük şehir olmamalarını avantaja çevirmelidirler.

KAYNAKÇA

Aksaray Belediyesi, (2012). *Darü'z Zafer Şehr-i Süleha Aksaray*. Aksaray Belediyesi Kültür Turizm Yayınları, İstanbul: Ada Ofset Matbaacılık.

Aksaray Ticaret ve Sanayi Odası, (2016). *2016 Yılı Faaliyet Raporu*.

Aksaray Valiliği Kültür ve Turizm Müdürlüğü, (2014). *On Bin Yıllık Kültür ve Tarih Şehri Aksaray Kültür ve Turizm Rehberi*. Ankara: Gökçe Ofset Matbaacılık.

Karaman Belediyesi, (2017). *İlçe, Belde ve Köyleri ile Karaman Tarihi*. Karaman Belediyesi Kültür Yayınları.

Karaman Belediyesi, (2015). *Karaman Gezi Rehberi*, Karaman Belediyesi Kültür Yayınları.

Karaman Valiliği, (1997). Karaman 1997, T.C. Karaman Valiliği Yayını, TBMM Basımevi.

Karaman Valiliği İl Kültür Müdürlüğü, (2000). *Karaman Tarih Kültür Sanat*. Konya: Arı Ofset Matbaacılık.

Özakman, Ş.E. (1990). *Karaman İline Ait Özet Bilgiler ve Önemli Konular*. Karaman: T.C. Karaman Valiliği.

Topal, N. (2009). *Anadolu Selçukluları Devrinde Aksaray*. Ankara: Enstitü Matbaacılık.

Uca, A. ve Ülker, A. (2016). *Geçmişten Günümüze Karaman'da Meslekler*. Konya: Palet Yayınları.

http://aday.kmu.edu.tr/files/kmu_brosur.pdf(27.02.2019)

<http://www.aksaray.edu.tr> (11.09.2018)

<http://aksaray.bel.tr/121-menu-cografi-ozellikleri> (08.06.2018)

<https://www.nufusu.com/il/karaman-nufusu> (02.09.2019)

<https://www.nufusu.com/il/aksaray-nufusu>(02.09.2019)

<https://aksaray.meb.gov.tr> (11.09.2018)

<https://karaman.meb.gov.tr> (17.01.2018)

<http://www.karamanosb.org.tr> (23.01.2018)

<https://sgb.meb.gov.tr/www/resmi-istatistikler/icerik/64> (26.02.2019)

<http://www.tim.org.tr/tr/ihracat-rakamlari.html> (12.04.2019)

<https://istatistik.yok.gov.tr/> (28.02.2019)

<https://www.saglik.gov.tr/TR,11588/istatistik-yilliklari.html> (05.03.2019)

www.tuik.gov.tr