

## KADIKÖY'ÜN NÜFUS ve EĞİTİM YAPISI (Türkiye ve İstanbul Karşılaştırmalı)

Sedat MURAT\*

### ÖZET

Tüm canlılar gibi insan da hem üretir ve hem de tüketirken, diğer canlılardan farklı olarak aklını kullanmakta ve çoğu zaman bilinçli ve organize hareket edebilmektedir. İnsanoğlu bu yeteneği sonucunda avcı ve toplayıcı toplumlardan günümüzde bilgi toplumuna geçebilmeyi başaramışlardır. İçinde bulunduğumuz bu bilgi toplumunda fiziki güç ve el becerisinin yerini beyin becerisi ve gücü almış ve bu husus insanoğluna yeni ufuklar açmış ve açmaya da devam etmektedir.

Günümüzde toplumların teknolojik ve ekonomik alanda gösterdikleri nicel ve nitel başarıyı, aynı ölçüde sosyal hayatta da gösterebildiklerini söylemek mümkün değildir. Nitekim, ekonomik açıdan ileri derecede gelişmiş birçok ülkede aynı gelişmeyi nüfus ve aile yapısında görememekteyiz.

Toplumların gelişmesindeki öneminden dolayı sosyal ve ekonomik içerikli çalışmaların uluslar arası, ulusal, bölge ve mahalli birimler düzeyinde yapılmasına ihtiyaç bulunmaktadır. İşte elimizdeki bu çalışma da böyle bir düşüncenin ürünü olarak ortaya çıkmış ve araştırma alanı olarak Kadıköy ilçesi seçilmiştir.

1930'da ilçe, 1984'te ise ilçe belediyesi olan Kadıköy'ün nüfusu 1935 yılında 57.542 iken bu miktar 2000 yılında yaklaşık oniki katlık bir artışla 663.299'a ulaşarak Lüksemburg ve Malta gibi bazı AB ülkeleri ile

2000 nüfus sayımına göre 81 ilimizden 49'undan daha fazla bir nüfus miktarına sahip olmuştur. Kısa zaman içinde nüfus hareketlerindeki bu gelişme ise, doğal olarak işgücü, işsizlik, istihdam, eğitim, sağlık, konut vb. açılardan önemli sorunlar ortaya çıkarmakta ve fakat bu sorunların da çözümünü o denli güçleştirmektedir.

Kadıköy'ün bugünkü nüfus ve eğitim yapısının ele alınması ve geleceğe ışık tutması amacıyla bu çalışma gerçekleştirilmiştir.

### ABSTRACT

While human beings produce and consume like all other creatures, they use their mind and act in an organized ways. As a result of this ability humanity have been able to transform itself from early stages of history to the information age. In the Information Age, in which humanity currently passes through, brain power has replaced the traditional physical power tendencies thus enabling humanity to have new perspectives.

It is possible to say that modern societies have not been able to repeat the success of technological and economic advancements in social life. Therefore many economically advanced countries could not be equally successful in demographic aspects and family life.

Social and economic studies need to be held in local, regional, national and international levels because of the role that they play in development of societies. This project aims to achieve that end in the scope of Kadıköy district.

Kadıköy became a town in 1930 and town council was established in 1984. The population of Kadıköy was 57.542 in 1995 whereas it climbed to 663.299 in 2000 that is bigger than some EU countries (such as Malta and Luxemburg) and 49 out of 81 cities in Turkey according to the census in 2000. Rises in population in a short period of time brings problems in areas like, labour, unemployment, education, health, housing etc, and that would make it difficult to find solutions for this problems.

\* Prof. Dr., İ.Ü. İktisat Fakültesi, Çalışma Ekonomisi ve Endüstri İlişkileri Bölümü.

This particular work held in order to evaluate the current structure of population and education in Kadıköy district and draw conclusions for the future.

## A. GİRİŞ

Kadıköy, İstanbul'un diğer tarihi semtlerine nazaran genç bir yerleşim yeri olmasına rağmen, geçmişi İstanbul'dan çok daha eskilere dayanmaktadır. Nitekim, İstanbul çevresinde ilk insan yerleşmelerinin M.Ö. 5000-3000 arasında ortaya çıktığı ve Anadolu yakasında yontma taş devrine ait ilk el baltalarının ise İçerenköy'de bulunduğu ileri sürülmektedir (Kültür Bakanlığı ve Tarih Vakfı, 1994; 329).

Fatih Sultan Mehmet İstanbul'u fethettiğinde Kadıköy, bugünkü çarşı civarında hane sayısı birkaç yüzle sınırlı köy görünümündeki bir kasabaydı. Çoğunlukla tarım ve balıkçılıkla uğraşan fakir Rumların yaşadığı Kadıköy'de fetihten sonra uzun bir süre önemli bir Türk nüfus yoğunlaşması görülmez. İlk Türk mahalleleri bugün Osman Ağa Camii'nin bulunduğu çevrede gelişmiştir (Kültür Bakanlığı ve Tarih Vakfı, 1994; 332).

Osmanlı döneminde Kadıköy çevresi Roma ve Bizans döneminde olduğu gibi, üst düzey yöneticilerin rağbet ettiği gözde bir sayfiye ve mesire yeridir. 16. yy'ın sonlarında III. Murad (1574-1595) tarafından yöre nüfusunun artırılması yönünde girişimlerde bulunulur. 18. yy, özellikle Lale Devri boyunca Kadıköy çevresinde mesire yeri olarak öneminin arttığı bir dönem olur. 18. yy'da o zamana kadar Türklerin ve Rumların yaşadığı Kadıköy'e Ermenilerin de yerleşmeye başladığı görülür. 19. yy'ın başlarında Kadıköy İskelesi ve çarşı çevresindeki mahalle büyüklüğünü korumaktadır. 19.yy'ın özellikle ilk yarısı, Kadıköy ve çevresinde temel karakteri mevsimlik kullanımlar oluşturmasına karşın, çökmekte olan imparatorluğun durumuyla doğru orantılı olarak askeri faaliyetlerin de etkisini hissettirdiği bir dönem olur. Kadıköy ve çevresi kararlı bir gelişme gösterebilmek için 19. yy'ın ikinci yarısını beklemek durumundadır. Kadıköy'ün 19. yy'ın ikinci yarısından sonra gösterdiği gelişmede özellikle iki olgunun yadsınamaz önemi olmuştur. Bunlar, şehir içi vapur işletmeciliği ve Haydarpaşa-İzmit demiryolunun açılmasıdır. 19. yy'ın sonlarına doğru Moda

çevresinde gayrimüslim ve Leventlerin yerleşme eğilimleri kararlılık kazanırken, Göztepe, Erenköy, Bostancı çevresinde de daha farklı bir yerleşme karakteri belirmeye başlar. Buralarda II. Abdülhamit döneminin (1876-1909) önde gelen devlet görevlilerinin geniş araziler içinde köşkler yaptırdıkları görülür (Kültür Bakanlığı ve Tarih Vakfı, 1994; 332-334).

I. Dünya Savaşı öncesinde Kadıköy, İstanbul'un önemli bir konut alanı haline gelmiştir. Bu yüzyıl başlarındaki vapur seferleri sayesinde Kadıköy hala önemli bir sayfiye yeri olmasının yanı sıra İstanbul ile konut-işyeri ilişkisine de girmiş, yaz kış oturulan önemli bir yerleşme bölgesi haline gelmiştir (Kültür Bakanlığı ve Tarih Vakfı, 1994; 335).

Cumhuriyet arifesinde Kadıköy'ün İstanbul'un en gelişmiş semtlerinden biri olduğu söylenebilir. O dönem için İstanbul'un birçok yerinde olmayan kamu ve altyapı hizmetlerinin Kadıköy'de sağlanmış olduğu, buna karşılık, özellikle yöre halkının maddi güçleriyle doğru orantılı olarak daha büyük kaynak gerektiren kagir binalar inşa etmiş olmaları ve yerleşmenin ağırlıklı olarak kagir yapılardan oluşması oldukça planlı bir gelişme ile dar sokaklı organik bir dokudan çok, araba ulaşımına elverişli, doğrusal sokakların açılmış olması ve nihayet banliyölerdeki geniş araziler içindeki köşklere oluşan seyrek bir yerleşme dokusuna sahip olması yangın gibi İstanbul'un büyük kısmını tehdit ve tahrip eden bir afetin Kadıköy'ü pek az etkilediği görülür (Kültür Bakanlığı ve Tarih Vakfı, 1994; 335).

Kadıköy Cumhuriyete kadar az çok devam eden oldukça renkli bir nüfus yapısına sahip olmuştur. Bu konuyla ilgili olarak elimizdeki 1882 ve 1906-1907 nüfus sayımlarına göre çoğunluğu Müslüman nüfus oluşturmasına karşılık Rum nüfusun da azımsanmayacak düzeyde olduğu, Rumlardan sonra önemli bir orana da Ermeni nüfusun sahip olduğu görülmektedir. Nitekim, bu nüfus sayımlarında Müslüman nüfusun oranı %42'den %44,8'e, Rum nüfusun ise %25,9'dan %28,5'e yükseldiği, Ermeni nüfusun ise %26'dan %17,8'e düştüğü görülmektedir (Kültür Bakanlığı ve Tarih Vakfı, 1994; 335-336).

Bütün Türkiye genelinde durağan bir kentsel yapı hüküm sürerken, 23 Mart 1930'da ilçe olan Kadıköy'de 1940'larda, özellikle banliyölerde ahşap köşklere yıkılarak yerlerine betonarme villaların

yapıldığı bir süreç belirginleşmeye başlar. Bu süreç 1960'ların ortalarına kadar az çok devam eder.

1950'li yıllarda tüm İstanbul gibi Kadıköy'ün de yaşantısını ve çehresini etkileyen iki önemli gelişme vardır. Bunlar, Türkiye'nin girmekte olduğu hızlı kentleşme süreci içinde büyük kentlerin çevrelerinde gecekondulu mahallelerinin oluşması ve 1950'lerdeki yeni yol açılması ya da yol genişletilmesi türünden imar uygulamalarının yapıldığı Menderes operasyonlarıdır. Kadıköy çevresinde ilk gecekondulaşma, bu yüzyılın başına kadar bir eğlence ve mesire yeri olan Fikirtepe çevresinde ortaya çıkar. Menderes operasyonları daha çok İstanbul'un Avrupa yakasında görülmesine karşılık, bu operasyonlardan Kadıköy de belli ölçüde nasibini alır.

1960 sonrası yeni idari düzenlemelere bağlı olarak Kadıköy çevresinde de bazı yeni mahalleler kurulurken, 1965'te şehir içinde kalan bucakların lağvedilmesine paralel olarak Kızıltoprak ve Erenköy bucakları da kaldırılarak yerlerine mahalleler oluşturulur.

1980'li yıllarda Türkiye'de hemen bütün metropoliten merkezlerde izlenen gösterişli kentsel yatırımlar ve düzenleme çalışmaları Kadıköy'de de kendini göstermiştir.

1984'te 3030 Sayılı Yasayla Kadıköy'ün ilçe belediyesi haline gelmesi ve 1980'lerden itibaren metropoliten şehirlerin geniş parasal kaynaklarla desteklenmesi sonucu gerçekleştirilen gösterişli yatırımların bir kentsel politika şeklinde benimsenerek günümüzde de devam ettirildiği görülmektedir.

1985'te kabul edilen 3194 Sayılı İmar Kanunu ile bir parselde birden fazla yapı yapılmasının mümkün hale gelmesi Kadıköy örneğinde etkisini özellikle az sayıda kalabilmiş köşkerin bahçelerinde yeni bir apartmanlaşmanın başlaması şeklinde göstermiştir. Böylece elde kalabilmiş köşker yıkılmaktan kurtarılmış olsa da, yörenin zamanında bir Kadıköy uygarlığı olarak adlandırılabilir özgün mekânsal yapısının izleri de büyük ölçüde silinmiştir.

Kadıköy günümüzde, nüfus büyüklüğü, ekonomik faaliyet ve imar açısından İstanbul'un en önemli ilçe ve semtlerinde birisidir. Üretim faaliyetleri daha sınırlı olmasına rağmen ticaret ve hizmet

sektörlerindeki yoğunlaşma Kadıköy'ü bugün en önemli metropoliten alt merkezlerden birisi yapmaktadır.

Günümüzde Kadıköy, İstanbul'un çoğunlukla orta ve üst gelir gruplarının ikamet ettiği bir konut alanı kimliğini korumaktadır. Bu açıdan Kadıköy'ün 19.yy'da biçimlenmiş önemli özelliklerinden birinin halen devam ettiği ve günümüzde de Kadıköy'ün İstanbul'un büyük ölçüde kentli yaşam biçimine sahip yerleşmeleri arasında yer aldığı görülmektedir (Kültür Bakanlığı ve Tarih Vakfı, 1994; 336-339).

Nüfus ve eğitim yönleriyle Kadıköy ilçesinin ele alındığı bu çalışmanın giriş bölümünde; özellikle Kadıköy'ün tarihi geçmişi üzerinde durulmuş, ikinci bölümünde; nüfus miktarı ve artış hızları ele alınmış; üçüncü bölümünde; nüfusun coğrafi bölünüşü, yaş ve cinsiyet itibarıyla dağılımı, yaş bağımlılık oranları, nüfus yoğunluğu ve hanehalkı gibi özellikleri araştırılmış ve son bölümde de; nüfusun eğitim yapısı değerlendirilmekte ve zaman zaman hem İstanbul hem de İstanbul ilçeleriyle karşılaştırmalar yapılmaktadır.

Çalışma hazırlanırken, dağınık durumdaki rakamlar bir araya getirilmiş ve sınıflandırılmış, Kadıköy ilçesinin ülke içindeki konumu, İstanbul ili ve diğer ilçelere göre ekonomik, sosyal ve siyasi yapı özellikleriyle ilgili ayrıntılı tablolar ve grafikler oluşturulmuş, bu tablo ve grafikler değerlendirilmiş ve bilimsel standartlara uygun sistematik metinler oluşturulmuştur.

Çalışma ile ilgili bilgi ve belgeler, öncelikle Devlet İstatistik Enstitüsü'nün (yeni adıyla TÜİK) Ankara ve İstanbul'daki arşivleri taranarak ortaya çıkartılmıştır.

## B. NÜFUS MİKTARI VE ARTIŞ HIZLARI

### 1. Nüfus Miktarı

İnsanoğlu çok eski zamanlardan beri varlığını devam ettirmek, düşmanlarına karşı güçlü olmak istemiştir. Bu isteklerin temelinde bazen din, bazen ekonomik şartlar, bazen sosyal şartlar, bazen askeri ve siyasi şartlar etkili olmuştur. Bütün bu etkenlerin yanında, sayılamayan başka birçok etken de bugüne kadar varlığını devam ettirmiş, bunun doğal sonucu olarak da nüfus meselesi ilk çağlardan bugüne kadar

önemini korumuştur. Gelişmiş ve gelişmekte olan ülkelerin nüfusla ilgili düşüncelerinin farklılıklar arz etmesi bu gerçeği ortadan kaldırmamaktadır.

Nüfusun tarihsel gelişimi incelendiğinde, doğum, ölüm ve göç hareketlerinin nüfusu belirleyen temel etkenleri oluşturdukları görülür. Bunların yanı sıra örf-adet ve geleneklerin, dini inançların, aile yapısının, evlenme oranı ve evlenme yaşının, eğitim ve kültür düzeyinin ve ekonomik gelişme seviyesinin de nüfus üzerinde önemli derecede etkili oldukları bilinmektedir.

Dünyadaki nüfus artışı çeşitli dönemlerde artış veya azalış eğilimine girmiştir. Savaşlar, salgın hastalıklar gibi nedenlerle, özellikle Avrupa nüfusunda, bazı dönemlerde önemli derecede nüfus kaybı olmuştur. Nüfustaki değişiklikler ekonomiyi de etkilemektedir. Örneğin; nüfus artışıdaki azalma 1929 ekonomik krizini adeta körüklemiştir. Zira nüfus artışının düşük olması, yatırım imkânlarını kısımlı, bu da ekonomik durgunluğa yol açmıştır. Öte yandan, II. Dünya Savaşı'ndan sonraki dönemde ölüm oranları, fakir ülkeler başta olmak üzere tüm dünyada hızla azalmaya başlamış ve dolayısıyla dünya nüfusu hızlı bir artış temposuna girmiştir (Türkay, 1962; 2).

Osmanlı döneminde nüfus artış hızı teşvik edilmişken, Cumhuriyet döneminde farklı politikaların uygulandığı görülmektedir. Nitekim, Türkiye Cumhuriyeti'nin kurulduğu yıllarda, başta Mustafa Kemal Atatürk olmak üzere tüm yöneticiler ve politikacılar tarafından nüfusun hem miktar hem de kalitesinin yükseltilmesi istenmiştir. Nüfus artış hızını ve dolayısıyla miktarını artırmaya yönelik politikalar 1960'lı yıllara kadar devam etmiştir. Bu dönemden itibaren ve özellikle tüm beş yıllık kalkınma planlarında bu defa tam tersi bir politika takip edilmeye, yani nüfus artış hızının düşürülmesine çalışılmıştır. Ancak, tüm bu gayretlere rağmen Cumhuriyet döneminde planlı dönem öncesi ve sonrasında uygulanan nüfus politikaları başarılı olamamıştır. Nitekim, planlı dönem öncesinde nüfus artış hızı yükseltilmeye çalışılmış, fakat istenilen düzeyde bir nüfus artış hızı yakalanamamıştır. Planlı dönem sonrasında ise nüfus artış hızı düşürülmeye çalışılmış, fakat bu defa da arzu edilen seviyede bir düşüş gerçekleştirilememiştir. Son yıllarda doğurganlık ve nüfus artış hızında görülen düşüşün nedeni ise, yine

yukarıda belirtildiği gibi, ekonomik, sosyal ve kültürel yapıdaki değişimlere dayanmaktadır.

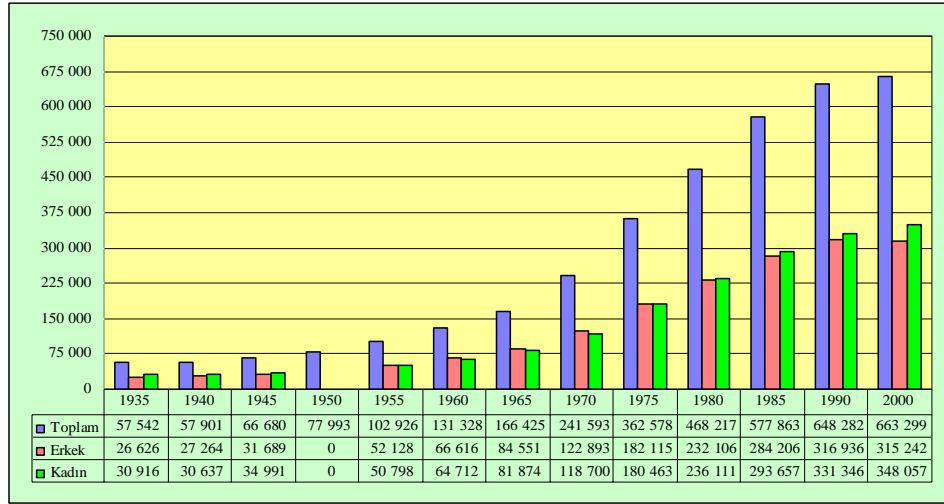
Tablo 1: Sayım Yıllarına ve Cinsiyete Göre Nüfus Miktarları (1935–2000)

Yıllar	Toplam			Erkek			Kadın		
	Türkiye	İstanbul	Kadıköy	Türkiye	İstanbul	Kadıköy	Türkiye	İstanbul	Kadıköy
1935	16 157 450	883 599	57 542	7 936 512	457 343	26 626	8 220 938	426 256	30 916
1940	17 820 950	991 237	57 901	8 898 912	538 982	27 264	8 922 038	452 255	30 637
1945	18 790 174	1 078 399	66 680	9 446 580	593 494	31 689	9 343 594	484 905	34 991
1950	20 947 188	1 166 477	77 993	10 527 085	646 103	-	10 420 103	520 374	-
1955	24 064 763	1 533 822	102 926	12 233 421	858 565	52 128	11 831 342	675 257	50 798
1960	27 754 820	1 882 092	131 328	14 163 888	1 028 130	66 616	13 590 932	853 962	64 712
1965	31 391 421	2 293 823	166 425	15 996 964	1 243 900	84 551	15 394 457	1 049 923	81 874
1970	35 605 176	3 019 032	241 593	18 006 986	1 624 658	122 893	17 598 190	1 394 374	118 700
1975	40 347 719	3 904 588	362 578	20 744 730	2 064 250	182 115	19 602 989	1 840 338	180 463
1980	44 736 957	4 741 890	468 217	22 695 362	2 482 247	232 106	22 041 595	2 259 643	236 111
1985	50 664 458	5 842 985	577 863	25 671 975	3 041 847	284 206	24 992 483	2 801 138	293 657
1990	56 473 035	7 309 190	648 282	28 607 047	3 798 761	316 936	27 865 988	3 510 429	331 346
2000	67 803 927	10 018 735	663 299	34 346 735	5 088 535	315 242	33 457 192	4 930 200	348 057

Kaynak: DİE; 2000 Genel Nüfus Sayımı, Nüfusun Sosyal ve Ekonomik Nitelikleri (Türkiye), Ankara, Yayın No: 2759, 2003, s. 46, DİE; 2000 Genel Nüfus Sayımı, Nüfusun Sosyal ve Ekonomik Nitelikleri (İstanbul), Ankara, Yayın No: 2732, 2002, s. 42, 62 ve Sedat Murat-Halis Yunus Ersöz (ve diğerleri); Nüfus ve Demografi-I 1927-1990, (Türkiye Cumhuriyeti'nin Kuruluşunun 75. Yılına Armağan), İstanbul, İ.B.B., Kültür İşleri Daire Başkanlığı, Yayın No: 56, 1997, s. 98, 99'daki verilerden yararlanılarak hazırlanmıştır.

1935–2000 yılları arasındaki süreyi dikkate aldığımızda, Türkiye geneline nispeten İstanbul'da nüfusun çok daha hızlı bir şekilde arttığı görülecektir. Nitekim, bu süre içinde Türkiye nüfusu 4,2 katlık bir artışla 16.157.450'den 67.803.927'ye yükselirken, aynı süre içinde İstanbul nüfusu ise 11,3 katlık bir artış göstererek 883.599'dan 10.018.735'e ulaşmıştır. Görüldüğü gibi, İstanbul'daki nüfus artış hızı Türkiye genelinin oldukça üzerindedir. Ancak, İstanbul'daki bu artış yüksek doğurganlıktan değil, bu ilin aşırı ölçüde göç almasından kaynaklanmaktadır.

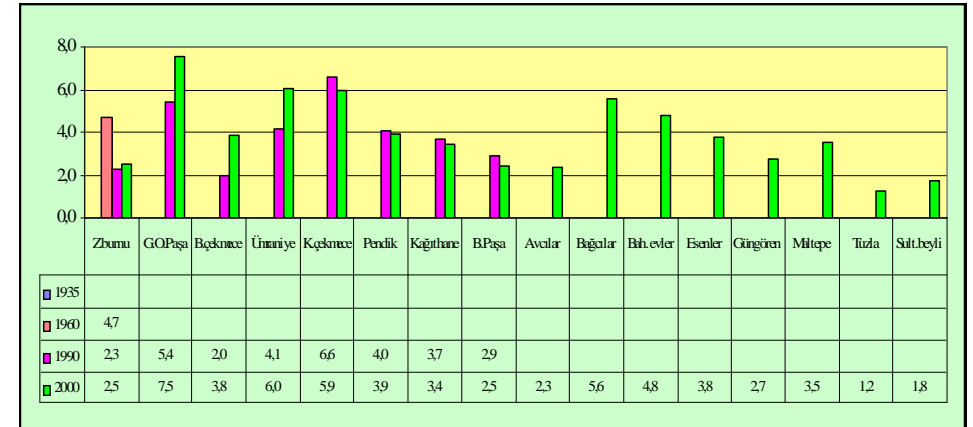
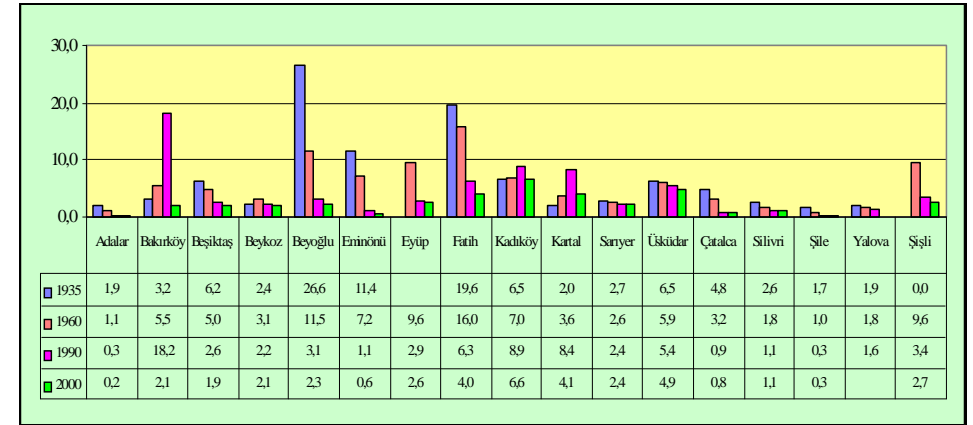
Grafik 1: Sayım Yıllarına Göre Kadıköy'ün Nüfusu (1935-2000)



Kaynak: Tablo 1'deki verilerden yararlanılarak hazırlanmıştır.

İstanbul'un genelinde ve ilçelerinde olduğu gibi, Kadıköy ilçesinde de nüfusun yüksek miktarlarda arttığı görülmektedir. Kadıköy'ün nüfus miktarındaki artış oranı hem Türkiye genelinin hem de İstanbul genelinin üstündedir. Nitekim, 1935 ile 2000 yılları arasındaki 65 yıllık süre içinde Kadıköy'ün nüfusu 57.542'den 663.299'a yükselerek 11,5 kat artmıştır. Aynı yıllar arasında İstanbul'da Kadıköy'den daha fazla nüfus artışına sahip ilçeler olduğu gibi daha düşük oranlara sahip ilçeler de bulunmaktadır. Nitekim, bu yıllar arasında nüfus miktarı Kartal'da 23,5 kat artarken, Eminönü'nde 0,6, Beyoğlu'nda 1 ve Çatalca'da 1,9 katlık bir artış göstermiştir.

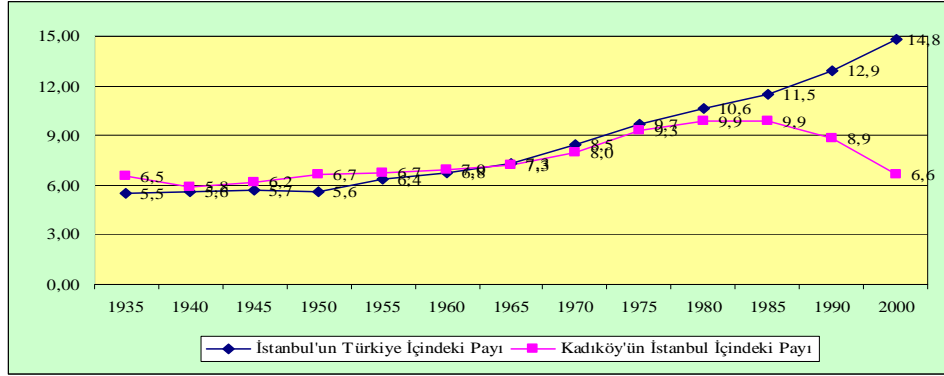
Grafik 2: İstanbul Nüfusunun İlçelere Göre Dağılımı (%), (1935-2000)



Kaynak: DİE; 2000 Genel Nüfus Sayımı, Nüfusun Sosyal ve Ekonomik Nitelikleri (Türkiye), Ankara, Yayın No: 2759, 2003, s. 46, DİE; 2000 Genel Nüfus Sayımı, Nüfusun Sosyal ve Ekonomik Nitelikleri (İstanbul), Ankara, Yayın No: 2732, 2002, s. 42, 62 ve Sedat Murat-Halis Yunus Ersöz (ve diğerleri); Nüfus ve Demografi-I 1927-1990, (Türkiye Cumhuriyeti'nin Kuruluşunun 75. Yılına Armağan), İstanbul, İ.B.B., Kültür İşleri Daire Başkanlığı, Yayın No: 56, 1997, s. 98, 99'deki verilerden yararlanılarak hazırlanmıştır.

2000 yılı itibarıyla, İstanbul nüfusu içinde, tüm ilçeler arasında en yüksek paya Gaziosmanpaşa (%7,5), Kadıköy (%6,6), Ümraniye (%6), Küçükçekmece (%5,9) ve Bağcılar (%5,6) sahiptir. En düşük paylara ise Adalar (0,2), Şile (%0,3), Eminönü (%0,6) ve Çatalca (%0,8) sahiptir.

Grafik 3: Toplam Nüfus Bakımından İstanbul ve Kadıköy'ün Yeri ve Önemi (%), (1935-2000)



Kaynak: Tablo 1'deki verilerden yararlanılarak hazırlanmıştır.

İstanbul'un ülke genelindeki payı zaman içinde sürekli artış göstermesine karşılık, İstanbul'a yeni ilçelerin dahil olmasına paralel olarak, ilçelerin il geneli içindeki nüfus payları ise genelde düşme eğiliminde olmuştur. Nitekim, 1935 yılında Türkiye genelindeki nüfusun %5,5'i İstanbul'da bulunurken, bu oran 2000 yılında %14,8'e yükselmiştir. Aynı yıllar arasında Kadıköy nüfusunun İstanbul içindeki payı ise pek değişmeyip %6,5'ler civarında kalmıştır. Diğer taraftan, 1965 yılına kadar Kadıköy'ün İstanbul içindeki payının İstanbul'un Türkiye içindeki payından daha yüksek fakat bu yıldan sonra ise payının daha düşük olduğu görülmektedir.

Tablo 2: Mahallelere Göre Kadıköy'ün Nüfusu (1990-2000)

	1990	2000	1990	2000	1990-2000
	Nüfusu	Nüfusu	%	%	Artış %
<b>KADIKÖY(TOPLAM)</b>	<b>648 282</b>	<b>661 953</b>	<b>100,0</b>	<b>100,0</b>	<b>2,1</b>
ACIBADEM	33 625	32 661	5,2	4,9	-2,9
ATATÜRK	2 838	17 189	0,4	2,6	505,7
BOSTANCI	38 956	34 537	6,0	5,2	-11,3
CADDEBOSTAN	17 320	19 916	2,7	3,0	15,0
CAFERAGA	27 723	24 384	4,3	3,7	-12,0
DUMLUPINAR	25 836	22 497	4,0	3,4	-12,9
ERENKOY	41 098	32 689	6,3	4,9	-20,5
EGİTİM MAH.	19 759	17 387	3,0	2,6	-12,0
FENERBAHÇE	21 937	20 949	3,4	3,2	-4,5
FENERYOLU	29 377	26 382	4,5	4,0	-10,2
FIKİRTEPE	22 400	20 199	3,5	3,1	-9,8
GOZTEPE	44 554	38 764	6,9	5,9	-13,0
HASANPAŞA	14 077	14 786	2,2	2,2	5,0
KAYIŞDAĞI	9 875	21 048	1,5	3,2	113,1
KOZYATAĞI	60 879	36 785	9,4	5,6	-39,6
KOŞUYOLU	5 408	6 352	0,8	1,0	17,5
K.BAKKALKOY	20 093	14 230	3,1	2,1	-29,2
MERDIVENKOY	41 751	41 190	6,4	6,2	-1,3
OSMANAGA	8 234	6 094	1,3	0,9	-26,0
RASIMPAŞA	11 909	14 216	1,8	2,1	
SAHRA YICEDİT	23 580	32 520	3,6	4,9	
SUADIYE	29 296	26 332	4,5	4,0	
İÇERENKOY	42 158	65 465	6,5	9,9	
YENİSAHRA	28 505	10 477	4,4	1,6	
İNÖNÜ	4 322	10 096	0,7	1,5	
ZUHTUPAŞA	22 772	8 191	3,5	1,2	
BARBAROS		13 173		2,0	
19 MAYIS		32 110		4,9	
BİLİNMEYEN				0,0	
OZEL SAYIM		1 334		0,2	

Kaynak: DİE, İstanbul Bölge Müdürlüğünden alınmış ve yayınlanmamış sonuçlardır.

Kadıköy ilçesindeki mahallelerin nüfus yapısına baktığımızda, tümünün ilçe içindeki oranlarının %7'in altında olduğu görülecektir. Ancak, Kadıköy'ün toplam nüfusu içinde en yüksek paya İçerenköy (%9,9), Merdivenköy (%6,2), Göztepe (%5,9), Kozyatağı (%5,6) ve Bostancı (%5,2), en düşük paylara ise Osmanağa (%0,9), Koşuyolu (%1), Zühtüpaşa (%1,2) ve İnönü (%1,5) mahalleleri sahip bulunmaktadır.

Kadıköy'deki mahallelerin 1990-2000 yılları arasındaki artış oranlarına bakıldığında, beş mahallesinde yani Atatürk (%505,7), Kayışdağı (%113,1), Koşuyolu (%17,5), Caddebostan (%15) ve

Hasanpaşa'da (%5) nüfus miktarları artarken, diğer mahallelerinde ise azalmıştır. Tüm Kadıköy genelinde ise aynı yıllar içinde nüfus %2,1 artış göstermiştir.

## 2. Nüfus Artış Hızı

Nüfus artış hızını etkileyen faktörlerin başında doğum, ölüm ve göçler gelmektedir. Bundan dolayı nüfus artış hızındaki değişimler bu üç olaya göre açıklanmalıdır. Türkiye'deki nüfus artış hızı trendi yıllar itibariyle ele alınıp incelendiğinde, nüfus artış hızını etkileyen üç önemli olgu söz konusudur. Bunlardan birincisi, İkinci Dünya Savaşı sırasında, yani 1940–1945 yıllarında, erkek nüfusun büyük bir kısmının silah altına alınması sonucu evlenmelerin ve o sırada evli olan nüfusta doğumların azalmasının yanı sıra sağlık ve beslenme koşullarının bozulması nedenleriyle ölümlerin artması, bu dönemde nüfus artış hızında bir düşüşe neden olmuştur. İkinci önemli bulgu ise, İkinci Dünya Savaşı sonrasında sağlık koşullarındaki düzelmeler, yeni antibiyotiklerin yurdumuza ithal edilmesi, sıtma savaşı sonucunda ölümlerin hızındaki önemli azalma ve yine bu yıllarda doğumların artmasıyla, Türkiye nüfus patlaması olayını yaşamış ve 1955–1960 döneminde nüfus artış hızında Türkiye, en yüksek dönemine ulaşmıştır. Üçüncü önemli olgu ise; 1960 yılından sonra nüfus artış hızında düşme gözlenmektedir. Bunun nedeni yurt dışına işçi göçü ve doğumlarda meydana gelen kısmi azalmadır (Murat- Ersöz, 2003; 12).

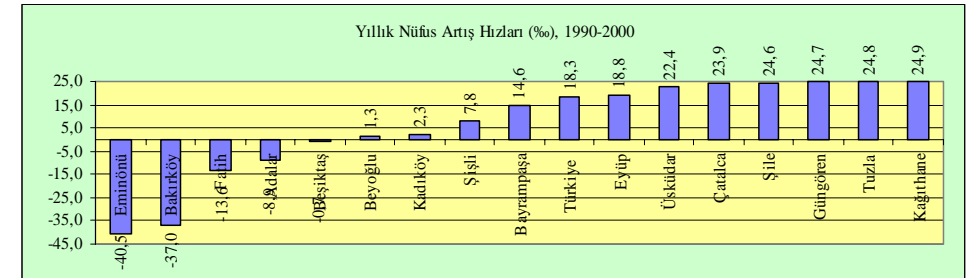
Türkiye'nin nüfusu, Cumhuriyetin kurulmasından günümüze kadar miktar olarak sürekli artış göstermesine karşılık, yukarıda da değinildiği gibi, nüfus artış hızı dönemsel farklılıklar gösterebilmiştir. Örneğin, 1927–2000 yılları arasında, en düşük yıllık nüfus artış hızı %10,6 ile 1940–45 döneminde, en yüksek yıllık nüfus artış hızı ise %28,5 ile 1955–1960 döneminde gerçekleşmiştir. Türkiye'nin nüfus artış hızı yıllara göre incelendiğinde, 1945 yılından sonra %20'nin üzerinde olan nüfus artış hızının 1980 yılından sonra önemli bir azalma gösterdiği görülmektedir. 1980–1985 döneminde yıllık nüfus artış hızı %24,9 iken, 1990–2000 döneminde %18,3'e düşmüş ve son yirmi yılda nüfus artış hızı yaklaşık %27 azalış göstermiştir.

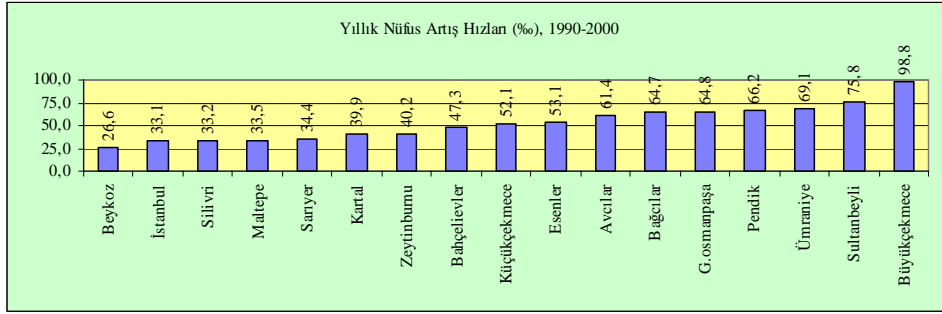
Yoğun göç alan bir il olması nedeniyle, İstanbul'un nüfus miktarındaki artış hızı Türkiye genelinin çok daha üzerinde olmuştur.

Fakat, ülke genelindeki gibi, İstanbul ilinde de nüfus artış hızının çok yüksek ve düşük olduğu dönemler olmuştur. Ancak, Türkiye ve İstanbul ilinin nüfus artış hızının çok yüksek ve düşük olduğu bu dönemler birbirine tekabül etmemektedir. İlde en düşük yıllık nüfus artış hızı %11,4 ile 1927–1935 döneminde, en yüksek yıllık nüfus artış hızı %54,9 ile 1965–1970 döneminde gerçekleşmiştir. 1990–2000 döneminde, İstanbul ilinin yıllık nüfus artış hızı %33,1'dir. Görüldüğü gibi, nüfus miktarı artmakla birlikte, son yıllarda İstanbul'un yıllık nüfus artış hızında belli bir düşme eğiliminin başladığı dikkat çekmektedir. Aşırı göçün neden olduğu konut, gecekondular, altyapı, trafik, çevre kirliliği, hayat pahalılığı gibi sorunların yanı sıra, 17 Ağustos depremi ve daha sonraki deprem söylentileri İstanbul'da tersine göçün başlamasına veya en azından bu şehre yönelik göçün miktarında belli bir azalmaya yol açmıştır.

Kadıköy nüfusunun miktarındaki artış oranı, 1935–40, 1985–90 ve 1990–2000 yılları arasındaki dönemler hariç, genelde İstanbul'un artış hızından daha yüksektir. 1935–40 ve 1990–2000 dönemlerinde ise Kadıköy'ün nüfus miktarındaki artış hızı Türkiye'nin nüfus miktarındaki artış hızından daha düşüktür. 1990–2000 arasındaki dönemi dikkate almazsak, nüfus miktarındaki en yüksek artış Türkiye'de 1955–60, İstanbul ve Kadıköy'de ise 1965–70 arasında meydana gelmiştir.

Grafik 4: Yıllık Nüfus Artış Hızları (%), (2000)





Kaynak: DİE; 2000 Genel Nüfus Sayımı, Nüfusun Sosyal ve Ekonomik Nitelikleri (Türkiye), Ankara, Yayın No: 2759, 2003, s. 45 ve DİE; 2000 Genel Nüfus Sayımı, Nüfusun Sosyal ve Ekonomik Nitelikleri (İstanbul), Ankara, Yayın No: 2732, 2002, s. 61'deki verilerden yararlanılarak hazırlanmıştır.

1990–2000 dönemi itibariyle bakıldığında, Kadıköy'ün yıllık nüfus artış hızının (%2,3), hem İstanbul'un yıllık nüfus artış hızından (%33,1), hem de Türkiye'nin yıllık nüfus artış hızından (%18,3) çok daha düşük olduğu görülecektir.

2000 nüfus sayımında, Kadıköy'ün yıllık nüfus artış hızının İstanbul'daki ilçelerin birçoğundan daha düşük olduğu görülmektedir. Şöyleki, Kadıköy'ün yıllık nüfus artış hızı Kartal (%39,9), Zeytinburnu (%40,2), Bahçelievler (%47,3), Küçükçekmece (%52,1), Esenler (%53,1), Avcılar (%61,4), Bağcılar (%64,7), Gaziosmanpaşa (%64,8), Pendik (%66,2), Ümraniye (%69,1), Sultanbeyli (%75,8) ve Büyükçekmece (%98,8) gibi birçok ilçeden daha düşük iken, Eminönü (-%40,5), Bakırköy (-%37), Fatih (-%13,6), Adalar (-%8,9), Beşiktaş (-%0,7) ve Beyoğlu (-%1,3) gibi diğer ilçelerden daha yüksektir.

Dönemler itibariyle nüfus artış hızına cinsiyet açısından bakıldığında, hem ülke genelinde ve hem de İstanbul ve Kadıköy'de, erkeklerin kadınlardan miktar olarak daha fazla olmasına rağmen, kadınlardaki nüfus artış hızının erkeklerden daha yüksek olduğu görülecektir. Toplam nüfus içinde erkeklerin çoğunluğu oluşturmasına karşılık kadınlardaki artış hızının daha yüksek olmasının muhtemel nedenini, ekonomik amaçlarla yalnız başına İstanbul'a göç eden evin erkek bireylerinden sonra, kadın üyelerin de daha önceki bölgelerinden buraya kesin olarak göç etmiş olmalarında aramak mümkündür.

## C. NÜFUSUN DAĞILIMI

### 1. Şehir ve Köy Ayırımı

Genelde sanayileşmeye bağlı olarak ortaya çıkan şehirleşme ülkemizde henüz istikrarlı bir yapıya ulaşmamıştır. 1927 yılında toplam nüfusun yaklaşık dörtte biri şehirlerde yaşarken, bu oran 2000 yılında toplam nüfusun yaklaşık üçte ikisine yaklaşmıştır. 1950'li yıllardan itibaren giderek hızlanan kırsal kesimden şehirlere göç hala devam etmekte ve bu hızlı şehirleşme birçok yeni sosyo-ekonomik problemin ortaya çıkmasına neden olmuştur. Kırsal kesimde barınan ve gizli işsiz durumunda olan işgücü fazlası şehirlere kayarak açık işsiz haline dönüşmüş, hizmetler kesiminin şişmesine neden olmuş veya marjinal işlere yerleşerek yeni bir gizli işsizlik oluşturmuştur.

### 2. Şehirleşmenin Nedenleri

Şehirleşmeye köylerin iticiliği yanı sıra şehirlerin çekiciliği neden olmaktadır.

#### a. Kırsal Kesimin İtici Nedenleri

Şehirlere nüfusu itici nedenleri aşağıdaki gibi sıralamak mümkündür:

- ✓ Köylerde ekonomik faaliyetlerin sınırlı olması,
- ✓ Düşük ekonomik verimlilik,
- ✓ Tarım arazisindeki sınırlılık,
- ✓ Mevsimlik çalışma şartlarının gelir üzerindeki etkisi,
- ✓ Sosyal hizmetlerden yararlanmadaki sınırlılık,
- ✓ Sosyal güvenceden yoksunluk.

#### b. Şehirlerin Çekici Nedenleri

Şehirlerin nüfusu kendine çekici nedenlerini ise aşağıdaki gibi sıralamak mümkündür.

- ✓ Şehirlerin sanayi merkezleri olması,
- ✓ Şehirlerin sunduğu sosyal imkânlar,
- ✓ Meslekte yükselme fırsatları,
- ✓ Büyük bir sosyal gruba ait olma arzusu.



### 3. Hızlı Şehirleşmenin Meydana Getirdiği Sorunlar

Hızlı şehirleşmenin meydana getirdiği birçok sorun bulunmasına rağmen, bunları ana hatlarıyla aşağıdaki gibi sıralamak mümkündür.

#### a. Konut Sorunu

Şehirlerdeki konut sıkıntısı aşağıdaki nedenlerden oluşmaktadır.

- ✓ Şehir nüfusundaki artış,
- ✓ Şehirlere göç olgusu,
- ✓ Aile yapısındaki değişim,
- ✓ Eskiye konutların yenilenmesi ihtiyacı,
- ✓ Doğal afetlerle yıkılan konutların ikamesi,
- ✓ Arsa yetersizliği,
- ✓ Konut maliyetlerinin yükselmesi.

#### b. Gecekondu Sorunu

Türk Dil Kurumu gecekonduyu; "belediyeden izin almadan hemen bir gecede çatılı veren bir yapı" olarak tanımlamaktadır.

1966'da çıkarılan 775 Sayılı Gecekondu Yasası ise gecekonduyu;

- ✓ İmar ve yapı mevzuatına aykırı olarak,
- ✓ Başkalarına ait arazi ve arsalar üzerinde,
- ✓ Arsa sahibinin rızası olmaksızın yapılmış yapılar olarak tarif etmektedir.

Gecekonduların ortaya çıkmasında sosyal-ekonomik ve siyasi bazı nedenler bulunmaktadır.

Yapılan araştırmalara göre genelde gecekonduların belli başlı özelliklerini aşağıdaki gibi sıralayabiliriz.

- ✓ Büyük şehirlerin kenarlarında oluşmuştur.
- ✓ Çoğunluğu köy dışındaki yerleşim yerlerinden (kasaba vs. ) gelmiştir.
- ✓ Şehirlere yeni gelenler ilk etapta yeni gecekondu merkezlerine yerleşirler
- ✓ Gecekondu bölgelerine gelenler önceleri akrabalarının yanlarına, daha sonra işlerine yakın yerlere oturmaktadırlar.

- ✓ Gecekondularda kiracılık oranları %40'lar civarındadır.
- ✓ Çoğunluğu hizmetler ve marjinal sektörlerdedir.
- ✓ İşsiz ve mevsimlik çalışanlar önemli bir grubu oluşturur.

#### c. Altyapı Sorunu

Şehirlere ayrılan ödeneğin yetersiz olması, belediyelerin parasal ve insan kaynaklarının çok daha üzerinde fazla nüfusun şehirlere göç etmesi sonucunda bu nüfusa yeterli yol, su, elektrik vb. hizmetlerin götürülmesinde sıkıntılar ortaya çıkmaktadır.

#### d. Ulaşım Sorunu

Yeterli altyapı hizmetlerinin sağlanamaması, birçok sorunun yanı sıra özellikle ulaşım alanında ciddi sorunların ortaya çıkmasına neden olmaktadır. Günümüzde büyük şehirlerin en önemli sorunlarının başında ulaşım ve trafik sorunu gelmekte ve bu sorun insangücü ve işgücünün hem zaman kaybına hem de aşırı strese maruz kalarak psikolojik olarak rahatsızlanmalarına neden olmaktadır.

#### e. Çevre Sorunu

Şehirlere yığılan aşırı nüfusun bir kısmının yeterli eğitime sahip olmaması ve kırsal kesimdeki alışkanlıklarını devam ettirerek çevre konusundaki duyarsızlıkları yanı sıra belediyelerin yeterli parasal ve insangücü kaynağına sahip olamaması birçok çevre sorununun (hava, su, çöp vb. ) oluşmasına yol açmaktadır.

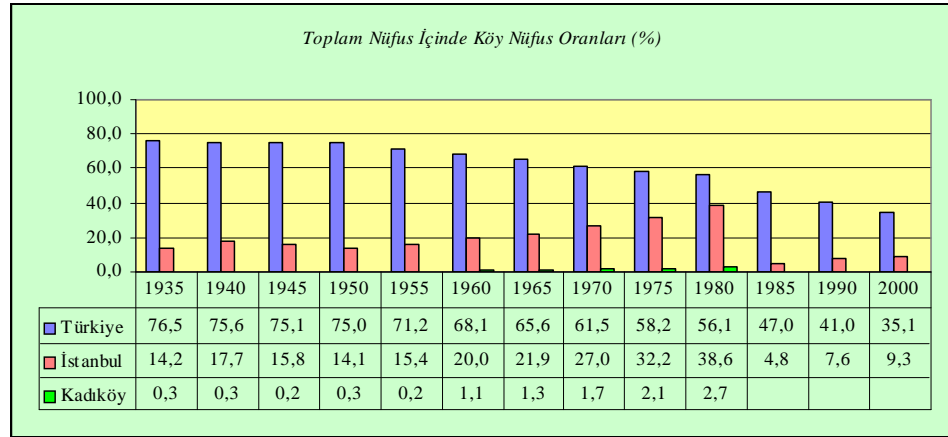
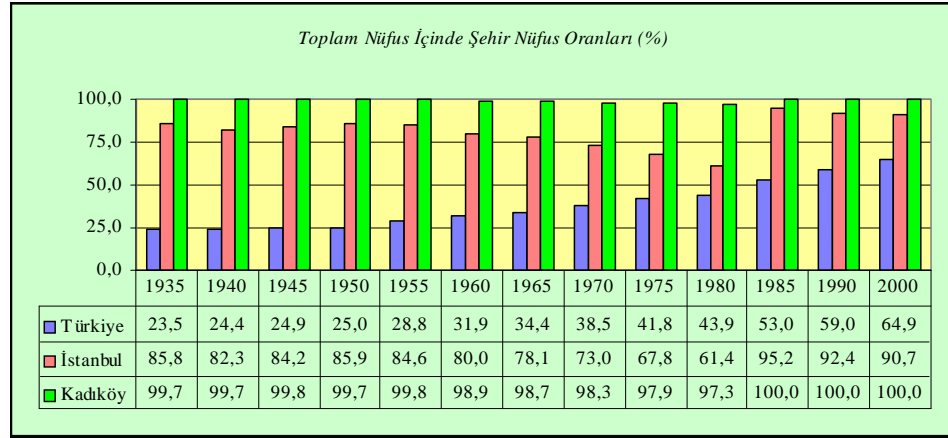
#### f. Psikolojik Sorular

Yukarıda sıraladığımız sorunlarla karşı karşıya kalan şehirli nüfus psikolojik bazı rahatsızlıklarla (yabancılaşma, çıkarıcı ilişkiler, alkol, uyuşturucu, gasp, kapkaç vb. ) karşı karşıya kalmakta ve hem kendisine ve hem de etrafına rahatsızlık vermektedir.

İstanbul'un bir sanayi şehri ve kırsal alanının sınırlı olması nedeniyle, bu ilin toplam nüfusundaki şehirli nüfus, ülke genelinden farklı olarak, bütün yıllar kırsal nüfusa göre sürekli daha yüksek olmuştur. 1927 yılında şehirlerde yaşayan nüfusun toplam nüfus içindeki oranı ülke genelinde %24,2 iken, bu oran İstanbul'da %87,6 idi. 2000 yılında ise ülke genelinin şehirli nüfusu %64,9'a, İstanbul'un şehirli nüfusu da %90,7'ye yükselmiştir. Görüldüğü gibi, ülke genelindeki

şehirli nüfus oranı oldukça yüksek bir şekilde artış gösterirken, İstanbul'un şehirli nüfusunda, İstanbul'un kentsel bir yerleşim alanı olması nedeniyle, önemli bir değişiklik olmamıştır.

Grafik 5: Nüfusun Coğrafi Alanlara Göre Dağılımı (%), (1935–2000)

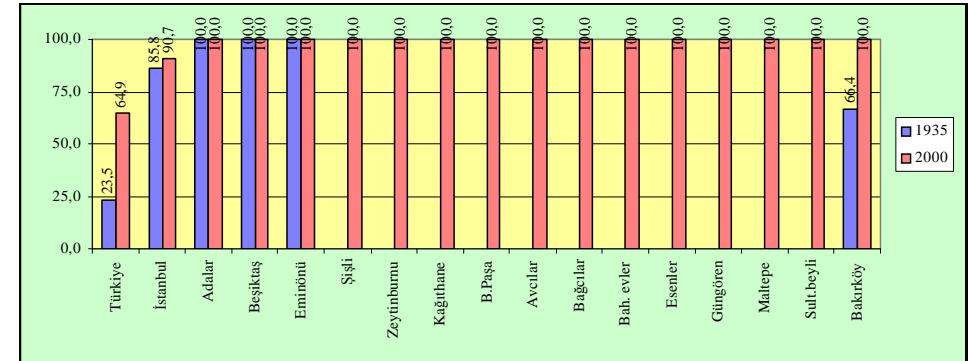
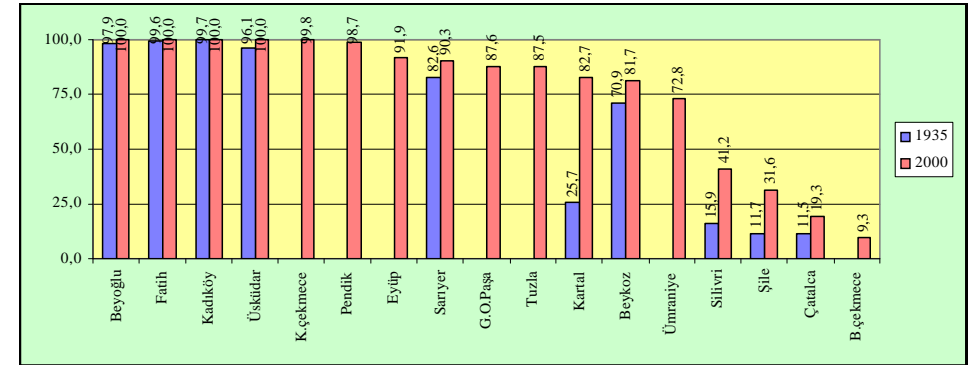


Kaynak: DİE; 2000 Genel Nüfus Sayımı, Nüfusun Sosyal ve Ekonomik Nitelikleri (Türkiye), Ankara, Yayın No: 2759, 2003, s. 46, DİE; 2000 Genel Nüfus Sayımı, Nüfusun Sosyal ve Ekonomik Nitelikleri (İstanbul), Ankara, Yayın No: 2732, 2002, s. 42, 62 ve Sedat Murat-Halis Yunus Ersöz (ve diğerleri); Nüfus ve Demografi-I 1927-1990, (Türkiye Cumhuriyeti'nin Kuruluşunun 75. Yılına Armağan), İstanbul, İ.B.B., Kültür İşleri Daire Başkanlığı, Yayın No: 56, 1997, s. 98, 99'daki verilerden yararlanılarak hazırlanmıştır.

Kadıköy ilçesinin şehir nüfus oranının İstanbul'un şehir nüfus oranının çoğunlukla üzerinde olduğu görülmektedir. Kadıköy'ün şehir

nüfus oranı genellikle %99'lar, 1985 yılından itibaren ise şehir nüfus oranı %100'lere ulaşmıştır. Şehir nüfus oranının bu denli artış göstermesinin nedenini kentsel mekânların dolarak, inşaat ve ikamet alanlarının daralmasında aramak gerekmektedir. Gerçekten, ülkemizde nüfusun giderek artan bir şekilde önemli bir bölümü şehirlerde yaşamakta ve şehirli nüfus, yıllar itibariyle artmaktadır. İstanbul ve özellikle Kadıköy ilçesi ise kentsel karakterli nüfusa sahip bir yerleşim birimi özelliği göstermektedir.

Grafik 6: Toplam Nüfus İçinde Şehir Nüfus Oranları (%), (1935–2000)



Kaynak: DİE; 2000 Genel Nüfus Sayımı, Nüfusun Sosyal ve Ekonomik Nitelikleri (Türkiye), Ankara, Yayın No: 2759, 2003, s. 46, DİE; 2000 Genel Nüfus Sayımı, Nüfusun Sosyal ve Ekonomik Nitelikleri (İstanbul), Ankara, Yayın No: 2732, 2002, s. 42, 62 ve Sedat Murat-Halis Yunus Ersöz (ve diğerleri); Nüfus ve Demografi-I 1927-1990, (Türkiye Cumhuriyeti'nin Kuruluşunun 75. Yılına Armağan), İstanbul, İ.B.B., Kültür İşleri Daire Başkanlığı, Yayın No: 56, 1997, s. 98, 99'daki verilerden yararlanılarak hazırlanmıştır.

Sanayileşme ile paralellik arzermeyen plansız ve programsız göçler sonucunda, bir taraftan işgücü-istihdam piyasaları ile eğitim ve insangücü planlamalarında ciddi dengesizlikler meydana gelirken, diğer taraftan hızlı şehirleşmenin neden olduğu konut, gecekondular, altyapı, ulaşım, çevre kirliliği vb birçok sorun ortaya çıkmaktadır. Hızla büyüyen şehirlerde bu tür sorunların çözümlenebilmesi ve engellenmesi kentsel yönetimlerin gücünü aşan finans kaynaklarına sahip olunmasını gerekli kılmaktadır. Sağlıklı bir yaşam için gerekli olan altyapı hizmetlerinin sağlanamaması insanları sağlıklı çevrenin yarattığı hastalıklarla karşı karşıya bırakmaktadır. Bu husus, şehirlerde yaşayanların hem fiziksel ve ruhsal sağlıklarını bozarken, hem de yaşam sürelerini olumsuz etkilemektedir.

Ülkemizde şehirlerin hızlı bir biçimde büyümesi, kentsel gelişimin kontrol edilmesini zorlaştırmıştır. Şehirleşme, türlü nedenlerle köyünü terk etmek zorunda olanların, şehre yığılması biçiminde olma özelliğini korumaktadır.

## 2. Yaş Grupları İtibariyle Nüfus

Bir ülke veya bir bölgenin nüfusunun yaş grupları itibariyle dağılımı; demografik, ekonomik, sosyal ve hatta siyasal açıdan önem arz etmektedir. Nitekim, bir ülke veya bir bölge nüfusunun yaş grupları itibariyle dağılımı bilinmeden o ülke veya bölgenin sosyal ve ekonomik ihtiyaçlarını, eğilimlerini ve sosyal fonksiyonlarını belirlemek mümkün değildir. İnsangücü ve eğitim planlamasının sağlıklı bir şekilde yapılabilmesi, yatırımların dengeli bir biçimde yönlendirilebilmesi açısından nüfusun yaş grupları itibariyle dağılımının tam olarak bilinmesi özel bir önem arz etmektedir. Çünkü, bir ülke nüfusu çalışanlar ve çalışmayanlardan oluşmaktadır. Çalışmayanlar sadece tüketicilerden oluşurken, çalışanlar ise hem tüketici hem de üretici durumundadırlar. Böyle olunca, çalışabilecek nüfusun potansiyelini belirlemek, yani nüfusun yaşlara göre nasıl dağılım gösterdiğini bilmek gerekmektedir.

Diğer yandan, nüfus yapısındaki değişme; ekonomik büyüme, işgücü piyasası, verimlilik, sosyal harcamalar ve bunların finansmanı üzerinde çeşitli etkilere sahip bulunmaktadır. Her şeyden önce düşük doğum ve ölüm oranları, toplam nüfus içinde gençlerin ve çalışma çağındaki nüfusun azalmasına neden olmaktadır. Bu husus, nüfusun

yaşlanmasının ekonomik büyüme üzerindeki muhtemel etkilerine ve toplumun artacak olan sosyal harcamaları finanse etme kapasitesine dikkatleri çekmektedir. Hayatta kalma beklentisinin artmakta olması, sağlık harcamalarının daha da artması anlamına gelmektedir. Çünkü, yaşlı nüfus genç nüfusa oranla topluma daha pahalıya mal olmaktadır. Bu nedenle, hükümetlerin önlerinde duran en önemli problem, kaynakların çalışan kesim ile yaşlı nüfus arasındaki dağılımının nasıl olacağı ve çalışan nüfusun artmakta olan sosyal harcamaları (emekli aylığı alanların sayısının ve sağlık harcamalarının artması) karşılayıp karşılayamayacağıdır.

Hayatta kalma beklentisinin artmakta olması, sağlık harcamalarının daha da artması anlamına gelmektedir. Gerçekten, yaşlı nüfus genç nüfusa oranla topluma daha pahalıya mal olmaktadır. Örneğin, OECD ülkelerindeki ortalama maliyetler dikkate alınarak yapılan araştırmalarda 65 yaş üzeri grup için yapılan sağlık harcamalarının, 65 yaşın altındakiler için hesaplanan miktarın yaklaşık dört misli olduğu ve bunun 75 yaşın üzerindeki için altı misline yükseldiği ortaya konmuştur (TİSK, 1990; 11).

Her ne kadar sosyal politika uzmanları ve sosyologlarca kullanılan "yaşlı" kavramı, yaşlılar tarafından kabul edilmeyip, kendilerini "tecrübeli insan" ve "kıdemli vatandaş" olarak değerlendirirler de günümüzde dünyanın gelişmiş bölgelerinin özellikle Avrupa'nın yaşlanması artık kaçınılmaz bir gerçek ve bu gerçek karşısında yeni bir ekonomik ve sosyal yapının oluşturulması da kaçınılmaz görünmektedir. Ancak, gelişmiş ülkelerde görülen nüfusun yaşlanması gerçeğini henüz ülkemizde görmek mümkün değildir. Ülkemiz halen genç bir nüfus yapısına sahiptir.

Yukarıda da ifade edildiği gibi, yaşlı nüfusun sosyal, ekonomik ve sağlık açısından çeşitli problemlerle karşılaştıkları görülmektedir. Özellikle de bağımlı yaşlı insanların özel bazı ihtiyaçları ortaya çıkmaktadır. Bu ihtiyaçlar arasında; sosyal katılım, sosyal iletişim, uygun barınma imkânları, kişisel bakım, evde yardım ve sağlık bakımı bulunmaktadır. Bazı bağımlı yaşlılar için en önemli ihtiyaç evde bakımdır. Bu tür bakım ihtiyaçları günümüzde kurumsallaşmaktadır. Evde bakım ve yardım gerektiren özel ihtiyaçlar arasında da; tıbbi yardım, hemşirelik yardımı, kişisel bakım hizmetleri ve teknoloji bulunmaktadır. Bu ihtiyaçlar karşısında yaşlılara sağlanan bazı

hizmetler ise; öğle yemekleri, bakım hizmeti (geceleri ve hafta sonları birinin bakımı), evin dışına çıkışlarda eşlik, yıkama-temizlik, giyinme ve pedikür, fiziksel egzersiz, mesleki terapi, ev bakımı, taşıma ve alarm sistemleri şeklinde sıralanabilir (Murat, 2002; 71).

Avrupa ülkelerindeki yaşlı nüfus problemini çözebilmek veya asgari düzeye indirebilmek için yeni politikalar gündeme gelmektedir. Bunlar ana hatlarıyla şu şekilde sıralanabilir (Murat, 2002; 72); farklı kuşaklar arasında güçlü bir dayanışmanın gerçekleştirilmesiyle yaşlı insanların toplumda kabul edilmelerinin sağlanması, istihdam sisteminin yeniden düzenlenerek yaşlı insanların çalışma hayatı dışına itilmelerinin önlenmesi, özellikle yaşlılara dönük sosyal fonların canlı tutulmasını sağlayacak kurumsal hizmetlerin çok pahalı olduğu gerekçesiyle yapılmamasına karşı çıkılması, çeşitli ürünlerden vergiler alınarak küreselleşen dünyada yeni sosyal fon imkânlarının yaratılması, erkeklere nispeten daha uzun yaşayan ve daha kötü koşullara sahip olan kadınların bu özel durumu dikkate alınarak yaşlılık programlarının oluşturulması, sivil toplum kuruluşlarının konuya dönük çalışmaları arasında koordinasyon kurulması ve son olarak ta kamu hizmetlerinde çalışanların yaşlılara dönük eğitim almalarının sağlanması.

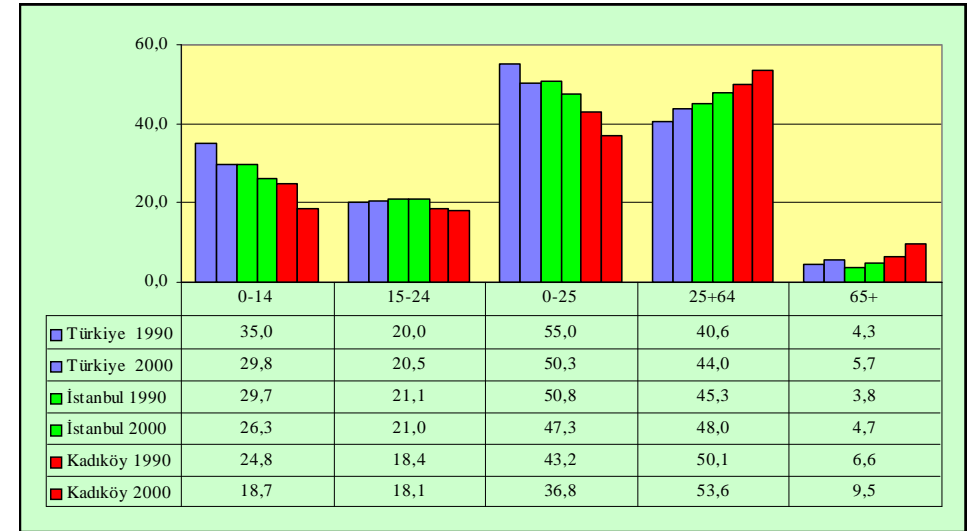
AB'ye göre Türkiye'de çocuk ve genç nüfusun diğer yaş dilimlerine oranla yüksek oluşu insangücü, eğitim ve ekonomik açıdan önem taşımakta ve bu grubun hizmet talep eden tüketici bir özellik taşıması iktisaden faal nüfusu büyük bir yükü karşı karşıya bırakmakta, diğer bir ifadeyle bağımlılık oranının yükselmesine neden olmaktadır.

Nüfus, yaş grupları bakımından çok farklı biçimlerde sınıflandırılmasına karşın, genellikle benimsenen ayırım; çalışma çağındaki olanlar ve çalışma çağı dışında bulunanlar şeklindedir. Çalışma çağındaki grubu 15-64 yaş grubundakiler oluştururken, çalışma çağı dışındaki grup ise 0-14 yaş grubundaki çocuklar ile 65 yaşın üstündeki yaşlılardan meydana gelmektedir. Bu sınıflandırmaya zaman zaman 15-24 yaş grubundaki gençler de dahil edilmektedir. Türkiye, İstanbul ve Kadıköy ilçesinin bu şekildeki ayırıma göre taşıdığı özellikler aşağıda ele alınıp incelenmektedir.

Türkiye, İstanbul ve Kadıköy'ün nüfus dağılımına yaş grupları itibarıyla bakıldığında, her üç bölgenin de oldukça genç bir yapı arzettiği, fakat zaman içinde çocuk nüfus oranının azalmakta, yetişkin nüfus olarak kabul edilebilecek 25-64 yaş grubu ile 65 yaş üstü yaşlı

nüfusun payının ise artmakta olduğu görülecektir. Fakat, diğer taraftan, dikkat çeken önemli bir özellik ise, 15-24 yaş grubundaki gençlerin toplam nüfus içindeki payı hemen hemen her üç bölgede de aynı iken, 0-14 yaş grubundaki çocuk nüfus en yüksek paya Türkiye genelinde, en düşük paya ise Kadıköy'de sahipken, 25-64 yaş grubundaki yetişkin nüfus ise bu defa tam tersine en yüksek paya Kadıköy ilçesinde, en düşük paya ise Türkiye genelinde sahip bulunmaktadır. 2000 yılı itibarıyla, 65 yaşın üstündeki nüfusun toplam nüfus içindeki payları en yüksek orana Kadıköy'de, en düşük orana ise İstanbul genelinde sahiptir. 15-24 yaş grubundaki gençlerin payı ise Türkiye ve İstanbul genelinde %21'ler, Kadıköy'de ise bir biraz daha düşük olup %18 civarındadır. Görüldüğü gibi, Kadıköy, hem Türkiye hem de İstanbul geneline göre daha fazla oranda yaşlı bir nüfusa sahip bulunmaktadır.

Grafik 7: Nüfusun Yaş Gruplarına Göre Dağılımı (%), (1990-2000)



Kaynak: DİE; 1990 Genel Nüfus Sayımı, Nüfusun Sosyal ve Ekonomik Nitelikleri (Türkiye), Ankara, Yayın No: 1616, 1993, s. 74-77, DİE; 1990 Genel Nüfus Sayımı, Nüfusun Sosyal ve Ekonomik Nitelikleri (İstanbul), Ankara, Yayın No: 1604, 1993, s. 34-45, DİE; 2000 Genel Nüfus Sayımı, Nüfusun Sosyal ve Ekonomik Nitelikleri (Türkiye), Ankara, Yayın No: 2759, 2003, s. 144-146 ve DİE; 2000 Genel Nüfus Sayımı, Nüfusun Sosyal ve Ekonomik Nitelikleri (İstanbul), Ankara, Yayın No: 2732, 2002, s. 80-95'deki verilerden yararlanılarak hazırlanmıştır.

Çocuk ve gençlerin oluşturduğu 25 yaş altındaki grubun toplam nüfus içindeki payı zamanla azalmakla birlikte, yine de yaklaşık olarak

toplam nüfusun yarısını oluşturmaktadır. Ancak, bu grubun payı ülke ve İstanbul geneline nispeten Kadıköy'de daha düşüktür. Örneğin, 25 yaş altındaki çocuk ve gençlerin Kadıköy nüfusu içindeki oranı 1990 yılında %43,2 iken, 2000 yılında %36,8'e düşmüştür. Fakat, aynı yaş grubunun oranı aynı yıllar içinde ülke genelinde %55'den %50'ye, İstanbul'da ise %50,8'den %47,3'e inmiştir. Görüldüğü gibi, toplam nüfus içinde 25 yaşın altındaki çocuk ve gençlerin oranı İstanbul ve özellikle de ülke genelinde daha fazla iken, Kadıköy'de daha düşüktür. Aşağıda da ele alınacağı üzere, bu husus, bağımlılık oranlarının ülke genelinde daha yüksek, Kadıköy'de ise daha düşük bir düzeyde gerçekleşmesine neden olmaktadır.

Tablo 3: Nüfusun Yaş Grupları ve Cinsiyete Göre Dağılımı (%), (1990-2000)

		1990					
		Toplam	0-14	15-24	25+64	65+	Bilinmeyen
Türkiye	T	100,0	35,0	20,0	40,6	4,3	0,1
	E	100,0	35,5	20,1	40,5	3,8	0,1
	K	100,0	34,4	20,0	40,8	4,8	0,1
İstanbul	T	100,0	29,7	21,1	45,3	3,8	0,1
	E	100,0	29,6	21,9	45,4	3,1	0,1
	K	100,0	29,8	20,3	45,2	4,6	0,1
Kadıköy	T	100,0	24,8	18,4	50,1	6,6	0,1
	E	100,0	26,0	18,8	49,5	5,5	0,1
	K	100,0	23,7	18,0	50,6	7,7	0,1

		2000					
		Toplam	0-14	15-24	25+64	65+	Bilinmeyen
Türkiye	T	100,0	29,8	20,5	44,0	5,7	0,0
	E	100,0	30,4	20,7	43,7	5,1	0,0
	K	100,0	29,2	20,3	44,2	6,3	0,0
İstanbul	T	100,0	26,3	21,0	48,0	4,7	0,0
	E	100,0	26,8	21,2	48,2	3,8	0,0
	K	100,0	25,9	20,8	47,8	5,5	0,0
Kadıköy	T	100,0	18,7	18,1	53,6	9,5	0,0
	E	100,0	20,2	18,8	53,0	7,9	0,0
	K	100,0	17,4	17,5	54,1	11,0	0,0

Kaynak: DİE; 1990 Genel Nüfus Sayımı, Nüfusun Sosyal ve Ekonomik Nitelikleri (Türkiye), Ankara, Yayın No: 1616, 1993, s. 74- 77, DİE; 1990 Genel Nüfus Sayımı, Nüfusun Sosyal ve Ekonomik Nitelikleri (İstanbul), Ankara, Yayın No: 1604, 1993, s. 34-45, DİE; 2000 Genel Nüfus Sayımı, Nüfusun Sosyal ve Ekonomik Nitelikleri (Türkiye), Ankara, Yayın No: 2759, 2003, s. 144-146 ve DİE; 2000 Genel Nüfus Sayımı, Nüfusun Sosyal ve Ekonomik Nitelikleri (İstanbul), Ankara, Yayın No: 2732, 2002, s. 80-95'deki verilerden yararlanılarak hazırlanmıştır.

Yaşlı kesim olarak kabul edilen 65 yaş ve üstünün toplam nüfus içindeki payı oldukça düşük olup, zaman içinde artmakla birlikte, bu

grubun oranı ülke geneline göre İstanbul'da daha düşük iken, Kadıköy'de ise oldukça yüksektir. Nitekim 1990-2000 yılları arasında, 65 yaşın üstündeki yaşlı nüfusun toplam nüfus içindeki oranı ülke genelinde %4,3'den %5,7'ye, İstanbul genelinde %3,8'den %4,7'ye ve Kadıköy'de ise %6,6'dan %9,5'e yükselmiştir.

### 3. Cinsiyet İtibariyle Nüfus

Genelde ülkeler düzeyinde cinsiyet oranları arasında büyük farklılıkların olmadığı ve birbirlerine yakın oldukları görülmektedir. Bununla birlikte, cinsiyet oranlarının gelişmiş ülkelerde kadınların lehine, gelişmekte olan ülkelerde ise erkeklerin lehine olduğu da bir gerçektir. Ancak, ülkeler genelinde cinsiyet oranları birbirine yakın olmakla birlikte, bölgesel düzeylerde ve belli yaş gruplarında bazı farklılıklar görebilmek mümkündür. Cinsiyet oranlarına; iki cinsteki ölümlülük farkları, nüfusun yaş yapısı, göç hareketleri, savaşlar ve istatistikî tasnif farklılıkları önemli ölçüde etki etmektedir.

Doğumdan itibaren en ileri yaşlara kadar hemen hemen her yaşta erkeklerdeki ölümlülük kadınlara nispeten daha yüksektir. Doğumlarda genellikle %5-6 civarında bir erkek fazlalık olmasına rağmen, erkeklerdeki ölümlülüğün daha yüksek olması nedeniyle, bu erkek fazlalığı doğumdan itibaren her yaşta azalmakta, kadın ve erkekler normal olarak 20-30 arası bir yaşta sayıca denge haline gelmekte, bu yaştan itibaren çoğunluk kadınlara geçmekte ve yaş ilerledikçe kadın çoğunluğu artmaktadır.

Genç yaşlarda genellikle erkek fazlalığı, buna karşılık kadınlarda ortalama ömür süresinin daha uzun olması nedeniyle ileri yaşlarda bir kadın fazlalığı bulunmaktadır. Bundan dolayı genç yaşlardaki nüfusun oranı arttıkça genel cinsiyet oranının erkekler lehine, yaşlı nüfus arttıkça genel cinsiyet oranının kadınlar lehine değişeceği söylenebilir. Yani, toplam nüfus gençleştikçe cinsiyet oranının yükseleceği, yaşlandıkça bu oranın düşeceğini ileri sürmek mümkündür.

Toplu göç hareketleri, ne göç alan ne de göç veren ülkelerde cinsiyet oranlarında bir etki meydana getirmezken, ekonomik amaçlarla yapılan göçlerde ise, genellikle göç edenler erkekler olduğundan bunların çıktığı ülkede veya bölgede erkek oranı azalmakta, girdikleri

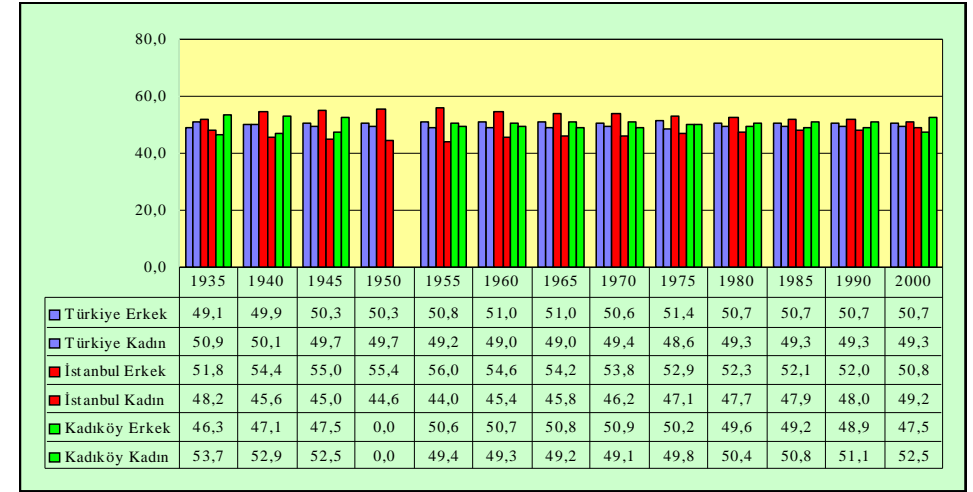
bölgelerde ise erkek oranları artmakta ve dolayısıyla cinsiyet oranlarının değişmesine neden olmaktadır.

Diğer taraftan, ister sayımlarda ister doğum kayıtlarında olsun, cinslerden birinin diğerine nispeten daha büyük oranda tespit edilmiş olması da cinsiyet oranlarına etki etmektedir (Gürtan, 1969; 111–115).

Gerek demografik ve gerekse sosyal ve ekonomik açıdan nüfusun cinsiyet yapısının, yani genel nüfusta kadın-erkek oranının büyük önemi bulunmaktadır. Evlenmeler, doğum ve ölümler gibi demografik nitelikler ile nüfusun cinsiyet yapısı arasında yakın bir ilişkisi bulunmaktadır. Özellikle evlenecek yaşlardaki kadın ve erkekler arasında bir dengesizlik varsa, evlenmeler konusunda bazı güçlüklerin ortaya çıkacağı, bunun da sosyal problemlere yol açacağı açıktır. Ayrıca, doğumlarda genelde erkek çocuk fazlalığı bulunması ve ölümlülük oranlarının da yine erkeklerde daha yüksek olması, belli yaş gruplarındaki cinsiyet oranlarını ve hayatta kalma sürelerini farklı şekillerde etkilemekte ve değiştirmektedir.

Diğer taraftan, nüfusun cinsiyet yapısı sosyal ve demografik açısından olduğu kadar, ekonomik bakımdan da büyük önem arz etmektedir. Cinsiyet oranlarındaki farklılık, nüfusun ekonomik yapısına etkide bulunmaktadır. Şöyleki, nüfusunun çoğu erkeklerden oluşan bir ülkede emek arzı, nüfusunun çoğu kadınlardan oluşan bir ülkeye göre daha fazla olmaktadır. Bu ilişki, işgücüne katılma oranları bakımından da geçerlidir.

Grafik 8: Nüfusun Cinsiyete Göre Dağılımı (%), (1935–2000)



Kaynak: DİE; 2000 Genel Nüfus Sayımı, Nüfusun Sosyal ve Ekonomik Nitelikleri (Türkiye), Ankara, Yayın No: 2759, 2003, s. 46, DİE; 2000 Genel Nüfus Sayımı, Nüfusun Sosyal ve Ekonomik Nitelikleri (İstanbul), Ankara, Yayın No: 2732, 2002, s. 42, 62 ve Sedat Murat-Halis Yunus Ersöz (ve diğerleri); Nüfus ve Demografi-I 1927-1990, (Türkiye Cumhuriyeti'nin Kuruluşunun 75. Yılına Armağan), İstanbul, İ.B.B., Kültür İşleri Daire Başkanlığı, Yayın No: 56, 1997, s. 98, 99'daki verilerden yararlanılarak hazırlanmıştır.

Grafik 8'te, 1935–2000 yılları arasındaki Türkiye, İstanbul ve Kadıköy ilçesinin cinsiyet oranları verilmiştir. Bu tabloda dikkat çeken özellikleri aşağıdaki gibi özetlemek mümkündür:

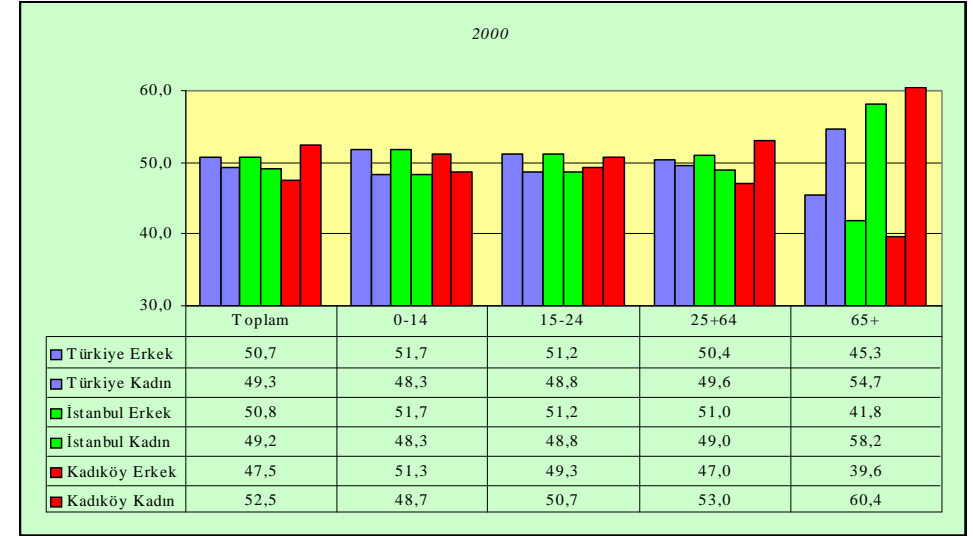
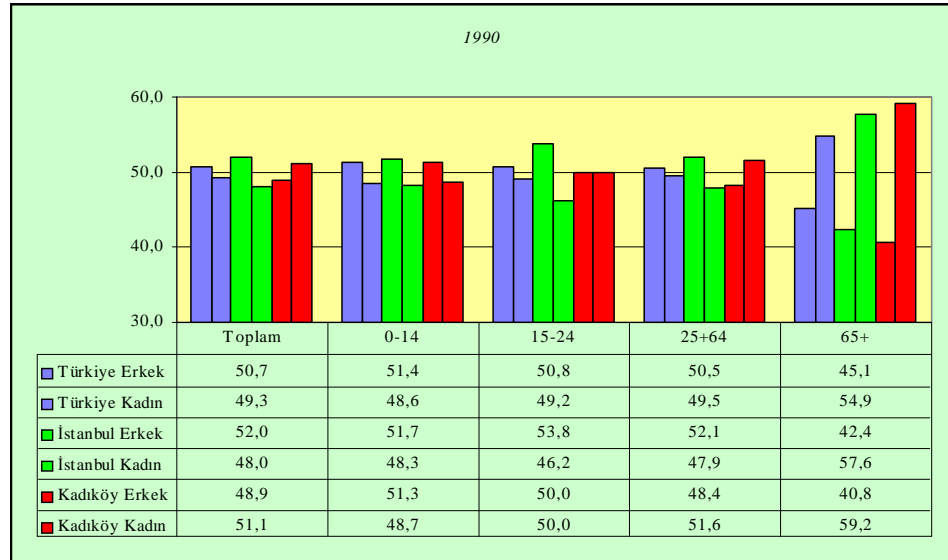
✓ Türkiye genelinde 1935 ve 1940 yılları, Kadıköy'de ise 1935–1945 arası ile 1980–2000 yılları hariç diğer yıllarda erkek oranları kadınların oranından daha yüksektir.

✓ 1935 ve 1940 yılları Türkiye verileri hariç, tüm yıllarda ve bölgelerde erkeklerin oranları kadınların oranından yüksektir. Yani, cinsiyet oranları erkeklerin lehine kadınların ise aleyhinedir. Uzun süren savaşlar sonucunda erkek nüfus kaybına uğrayan Türkiye'de bu sonucu doğal saymak gerekir. 1945'ten sonra ise kadın nüfus, doğal nüfus artışına paralel olarak nüfustaki yerini almış, %49'lar dolayında seyretmiştir.

✓ Türkiye genelinde cinsiyet oranları arasında çok büyük farklılıklar bulunmamaktadır. Yani, cinsiyet oranları %49 ile %50'ler civarında değişmektedir.

✓ İstanbul genelinde tüm yıllarda, Kadıköy'de ise 1955–1975 yılları arasında erkeklerin oranı kadınların oranından daha yüksektir. Yani cinsiyet oranları, belirtilen yıllar arasında erkeklerin lehine, bu yılların dışında ise erkeklerin lehine fakat giderek azalan oranlarda bir eğilim göstermektedir. 1935 yılında erkeklerin oranı Türkiye genelinde %49,1, İstanbul'da %51,8, Kadıköy'de %46,3 iken, bu oranlar 1955 yılında Türkiye genelinde %50,8'e, İstanbul'da %56'ya, Kadıköy'de ise %50,6'ya yükselmiştir. 2000 yılına gelince, erkeklerin oranı bu defa Türkiye genelinde %50,7, İstanbul'da %50,8 ve Kadıköy'de ise %47,5 olarak gerçekleşmiştir.

Grafik 9: Nüfusun Yaş Grupları İtibariyle Cinsiyete Göre Dağılımı (%), (1990–2000)



Kaynak: DİE; 1990 Genel Nüfus Sayımı, Nüfusun Sosyal ve Ekonomik Nitelikleri (Türkiye), Ankara, Yayın No: 1616, 1993, s. 74–77, DİE; 1990 Genel Nüfus Sayımı, Nüfusun Sosyal ve Ekonomik Nitelikleri (İstanbul), Ankara, Yayın No: 1604, 1993, s. 34–45, DİE; 2000 Genel Nüfus Sayımı, Nüfusun Sosyal ve Ekonomik Nitelikleri (Türkiye), Ankara, Yayın No: 2759, 2003, s. 144–146 ve DİE; 2000 Genel Nüfus Sayımı, Nüfusun Sosyal ve Ekonomik Nitelikleri (İstanbul), Ankara, Yayın No: 2732, 2002, s. 80-95'deki verilerden yararlanılarak hazırlanmıştır.

2000 yılı itibariyle nüfusun yaş gruplarına göre cinsiyet oranlarına bakıldığında; 1990–2000 yılları arasında hem Türkiye hem de İstanbul genelinde sadece 65 yaşın üstündeki yaşlı nüfusta erkeklerin oranı kadınların oranından daha düşüktür. Kadıköy'de ise 1990 yılında 0–14 ve 15–24 yaş gruplarında, 2000 yılında ise sadece 0–14 yaş grubundaki erkeklerin oranları kadınların oranından daha yüksek, diğer yaş gruplarında ise kadınların oranları daha yüksektir. İstanbul ve Kadıköy'deki yaşlıların önemli bir kısmını kadınların oluşturmasının nedenini, daha çok bu bölgedeki genç nüfus oranının düşüklüğüne karşılık yetişkin ve yaşlı nüfus oranının yüksekliğinde aramak gerekmektedir.

#### 4. Yaş Bağımlılık Oranı

Bir ülke nüfusunun tamamı tüketici iken, bir kısmı ise hem tüketici hem de üretici konumdadırlar. Üretim-tüketim dengesini sağlamak için

üretim katılanların kendileriyle birlikte üretime katılmayanlara da yetecek kadar üretimde bulunması gerekir. Buna bağımlılık oranı denmektedir. Üretime katılan her yüz kişinin kendisiyle birlikte kaç kişiye yetecek kadar üretimde bulunması gerektiğini belirtir. Yani, çalışma çağı dışındaki nüfusun, çalışma çağındaki nüfusa oranıdır. Ancak, bağımlılık oranlarını bağımlı nüfusun yaş özelliğine göre değerlendirmek daha doğrudur.

0-14 yaş grubunda bağımlılık oranı 0-14 yaşındaki nüfusun 15-64 nüfusuna bölünmesi ile elde edilmektedir. Türkiye'de 0-14 yaş grubu oranının yüksek olması nedeniyle, bağımlılık oranları da yüksektir. Teorik açıdan çalışmadığı kabul edilen 15 yaşın altındaki nüfus çalışma çağına gelmiş nüfusa ekonomik açıdan bağımlı olarak kabul edilmektedir.

65 ve üstü yaşlarda ise bağımlılık oranları, bu yaş grubunun genel nüfustaki payının düşük olması nedeniyle daha düşük oranlarda seyretmektedir.

Bağımlılık oranlarının yükselmesi milli gelire katkı yapabilecek insan sayısına oranla, faal olmayanların oranını artıracağından genel refah düzeyini aşağı çeken, kişi başına geliri düşüren sonuçlar doğurur.

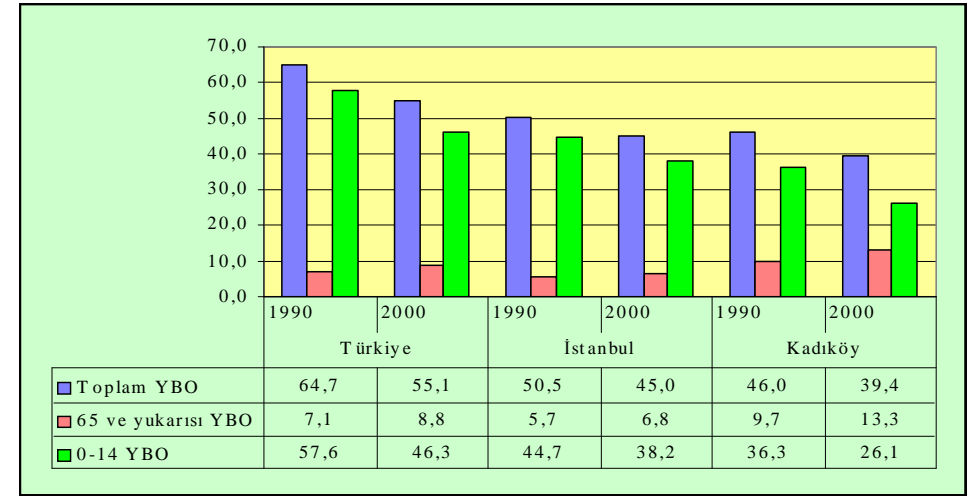
Bağımlılık oranıyla çalışma çağındaki nüfus oranı arasında ters orantı bulunmaktadır. Yani çalışma çağındaki nüfus miktarı artarken bağımlılık oranı azalmakta, azalırken de bağımlılık oranı artmaktadır.

Yukarıda da açıklandığı üzere, ülke ve İstanbul geneli ile Kadıköy ilçesinde toplam nüfus içinde 15 yaşın altındaki çocuk nüfusun payının azalması, yaşlı nüfusun payının ise artması, çalışma çağındaki nüfusun payının artmasına, toplam bağımlılık oranı ile çocukların bağımlılık oranlarının düşmesine, fakat yaşlıların bağımlılık oranlarının yükselmesine neden olmaktadır.

1990-2000 yılları arasında toplam yaş bağımlılık oranları Türkiye genelinde %64,7'den %55,1'e, İstanbul'da %50,5'den %45'e ve Kadıköy ilçesinde ise %46'dan %39,4'e düşmüştür. Bu üç bölgede de toplam yaş bağımlılık oranlarının düşmesine karşılık, en yüksek orana ülke geneli, en düşük orana ise Kadıköy ilçesi sahiptir.

65 yaşın üstündeki yaşlıların bağımlılık oranları ise, yaşlı nüfusun toplam nüfus içindeki payının artmasıyla birlikte, Türkiye ve İstanbul geneli ile Kadıköy ilçesinde de artış göstermiştir. Ancak, yaşlı kesimin bağımlılığı en yüksek orana Kadıköy'de sahip iken, en düşük orana ise İstanbul genelinde sahiptir. Nitekim, bu oran 1990-2000 yılları arasında ülke genelinde %7,1'den %8,8'e, İstanbul genelinde %5,7'den %6,8'e ve Kadıköy ilçesinde de %9,7'den %13,3'e yükselmiştir.

Grafik 10: Yaş Bağımlılık Oranları (%), (1990-2000)



Kaynak: DİE; 1990 Genel Nüfus Sayımı, Nüfusun Sosyal ve Ekonomik Nitelikleri (Türkiye), Ankara, Yayın No: 1616, 1993, s. 74-77, DİE; 1990 Genel Nüfus Sayımı, Nüfusun Sosyal ve Ekonomik Nitelikleri (İstanbul), Ankara, Yayın No: 1604, 1993, s. 34-45, 2000 Genel Nüfus Sayımı, Nüfusun Sosyal ve Ekonomik Nitelikleri (Türkiye), Ankara, Yayın No: 2759, 2003, s. 144-146 ve DİE; 2000 Genel Nüfus Sayımı, Nüfusun Sosyal ve Ekonomik Nitelikleri (İstanbul), Ankara, Yayın No: 2732, 2002, s. 80-95'deki verilerden yararlanılarak hazırlanmıştır.

15 yaşın altındaki çocukların toplam nüfus içindeki paylarının artmasına paralel olarak, bu grubun bağımlılık oranları da zaman içinde azalmıştır. Ancak, en yüksek çocuk bağımlılık oranı ülke genelinde iken, en düşük çocuk bağımlılık oranı ise Kadıköy ilçesindedir. 1990-2000 yılları arasında, çocukların bağımlılık oranları ülke genelinde %57,6'dan %46,3'e, İstanbul genelinde %44,7'den %38,2'e ve Kadıköy ilçesinde de %36,3'den %26,1'e düşmüştür.



## 5. Nüfus Yoğunluğu

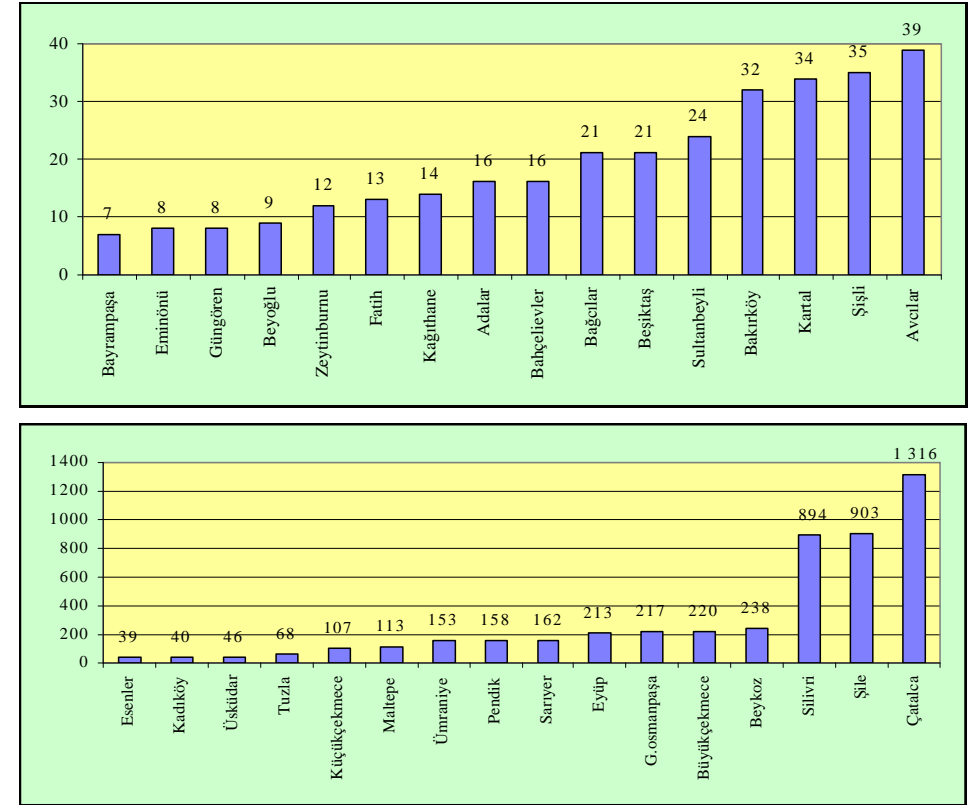
Nüfusla bu nüfusun üzerinde yaşadığı toprakların yüzölçümü "arasındaki oran" olarak tanımladığımız nüfus yoğunluğunu bir ülke, bölge, il veya ilçe itibariyle ölçebilmek mümkündür. Gerek kıtalar, gerek ülkeler ve gerekse bölgeler açısından ele alınsın nüfusun yoğunluğuna başlıca üç faktör etki etmektedir. Bunlar; doğal şartlar, ekonomik çevre ve imkânlar ile tarihi olaylardır (Gürtan, 1969; 304).

Bir ülkenin nüfus yoğunluğunu gösteren rakamlar, bir kilometre kareye düşen nüfus miktarını belirtmekle birlikte, bu oranın her kilometre kareye aynı sayıda insan düştüğünü belirtir bir anlam taşımadığını da kabul etmek gerekir.

5.196 kilometrekarelik bir alanla Türkiye'nin sadece %0,7'sini oluşturan İstanbul'un nüfus bakımından ülke içindeki payı sürekli olarak artış göstermiş ve 2000 yılında Türkiye nüfusunun %15'ini barındırır hale gelmiştir. İstanbul nüfusunun bu artışına karşılık, Kadıköy nüfusunun İstanbul içindeki payı ise, pek fazla değişmeyip, 1970–1990 yılları arasında %9'lar civarında olup, diğer yıllar yaklaşık olarak %7'ler dolaylarındadır. Örneğin, Kadıköy, İstanbul nüfusunun 1935 yılında %6,5'ini, 1940 yılında %5,8'ini içinde barındırırken, bu oran 1970 yılında %8'e, 1980 ve 1985 yıllarında %9,9'a yükselmiş, 1990 yılında %8,9'a ve 2000 yılında da %6,6'ya düşmüştür. Ancak, burada Kadıköy'ün yüzölçümünün yıllar itibariyle zaman zaman değiştiği de unutulmamalıdır. Kadıköy'ün yüzölçümü 1940 yılında 34 km<sup>2</sup> iken, bu miktar 1945–1955 yılları arasında 40 km<sup>2</sup>, 1960–1990 yılları arasında 33 km<sup>2</sup> olmuş, 2000 yılında ise Kadıköy'ün kapsadığı alan 40 km<sup>2</sup>'dir.

2000 yılı itibariyle, İstanbul içinde yüzölçüm olarak ilk sıraları Çatalca (1.316 km<sup>2</sup>), Şile (903 km<sup>2</sup>) ve Silivri (894 km<sup>2</sup>) gibi kırsal kesim özelliği gösteren ilçeler almaktadır. En küçük alanlara ise Bayrampaşa (7 km<sup>2</sup>), Eminönü (8 km<sup>2</sup>), Güngören (8 km<sup>2</sup>) ve Beyoğlu (9 km<sup>2</sup>) sahiptir.

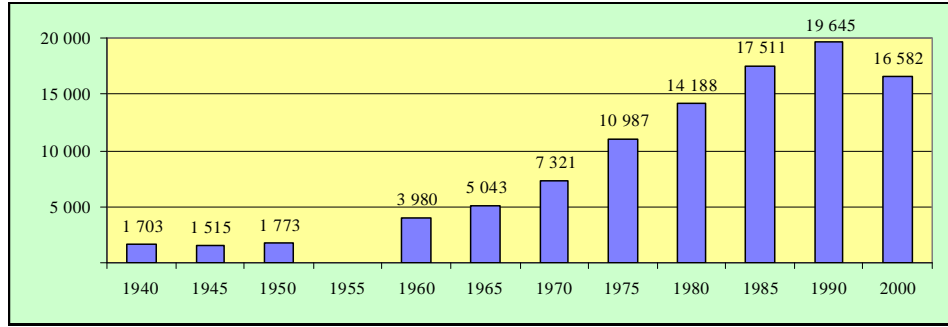
Grafik 11: İstanbul İlçelerinin Yüzölçümleri (Km<sup>2</sup>), (2000)



Kaynak: DİE; 2000 Genel Nüfus Sayımı, Nüfusun Sosyal ve Ekonomik Nitelikleri (İstanbul), Ankara, Yayın No: 2732, 2002, s. 62'deki verilerden yararlanılarak hazırlanmıştır.

İstanbul'un kırsal kesimleri hariç, tüm ilçelerinde nüfus yoğunlukları çok hızlı bir şekilde artış göstermiştir. Grafikte görüldüğü gibi, Kadıköy ilçesinin de nüfus yoğunluğu zaman içinde artmıştır. 1940 yılında Kadıköy'ün nüfus yoğunluğu, yani km<sup>2</sup> başına düşen insan sayısı 1703 iken, bu miktar 1960 yılında 3.980'e, 1985 yılında 17.511'e yükselmiş, fakat 2000 yılında ise tekrar 16.582'ye düşmüştür.

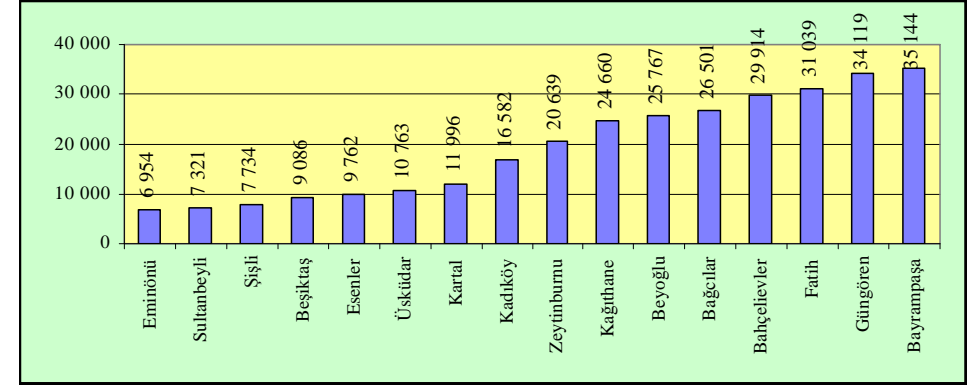
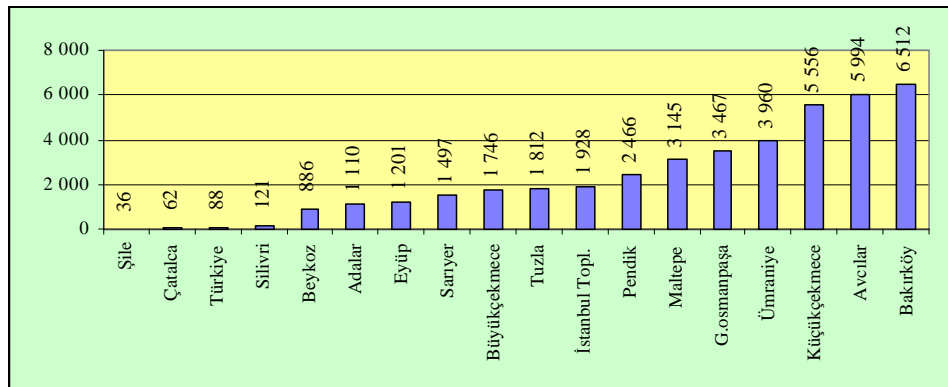
Grafik 12: Kadıköy İlçesinin Nüfus Yoğunluğu (1940-2000)



Kaynak: DİE; 2000 Genel Nüfus Sayımı, Nüfusun Sosyal ve Ekonomik Nitelikleri (İstanbul), Ankara, Yayın No: 2732, 2002, s. 62 ve Sedat Murat-Halis Yunus Ersöz (ve diğerleri); Nüfus ve Demografi-I 1927-1990, (Türkiye Cumhuriyeti'nin Kuruluşunun 75. Yılına Armağan), İstanbul, İ.B.B., Kültür İşleri Daire Başkanlığı, Yayın No: 56, 1997, s. 69'daki verilerden yararlanılarak hazırlanmıştır.

2000 yılında, Türkiye genelinde nüfus yoğunluğu 88 iken, İstanbul'da 1.928'dir. İstanbul'da nüfus yoğunluğu fazla olan ilçelerin başında Bayrampaşa (35.144), Güngören (34.119), Fatih (31.039), Bahçelievler (29.914), Bağcılar (26.501), Beyoğlu (25.767), Kağıthane (24.660) ve Zeytinburnu (20.639) gelmektedir.

Grafik 13: İstanbul İlçelerinin Nüfus Yoğunlukları, (2000)



Kaynak: DİE; 2000 Genel Nüfus Sayımı, Nüfusun Sosyal ve Ekonomik Nitelikleri (İstanbul), Ankara, Yayın No: 2732, 2002, s. 62'deki verilerden yararlanılarak hazırlanmıştır.

## 6. Hanehalkı

Aile kurumu ve hanehalkı büyüklüğü ile sanayileşme, modernleşme ve şehirleşme arasında çok yakın bir ilişki bulunmaktadır. Aile, sanayi ve özellikle batı toplumlarında değişmekte olan toplumsal kurumların en güzel örneklerinden biridir. Sanayi Devrimi'nden bu yana, büyük (geniş) ailenin kentleşme süreçleriyle birlikte giderek çözüldüğü ve çekirdek aileye dönüştüğü bilinmektedir. Ancak, ailenin serüveni burada noktalanmamıştır. Bugün bu toplumlarda çekirdek aile hızla değişmekte ve özellikle 1960'lardan sonra boşanma oranlarındaki hızlı yükseliş ve birlikte yaşama olgusunun bir yaşam tarzı haline gelmesiyle, ortaya "tek ebeveynli aileler" adı altında yepyeni bir aile modeli çıkmaktadır. Zira, bu süreçler bir yandan çekirdek aileyi çok yaygın hale getirirken, öte yandan tek kişilik hanelerin sayısını da arttırmaktadır. Sanayileşme, modernleşme ve şehirleşmenin çocuk sayısını da azalttığı hatırlanınca, durum açıkça ortaya çıkmaktadır.

Batı toplumlarında aile yapısında meydana gelen değişimin ülkemizi hiç etkilemediğini söylemek ise mümkün değildir. Küreselleşme ve kitle iletişim araç ve gereçlerinin etkisiyle aile yapımızda olumsuz anlamda bazı değişim örnekleri ortaya çıkmakla birlikte, Türk toplumunun halen, sahip olduğu ahlaki ve dini anlayış, örf ve adetleri sayesinde, geleneksel yapısını korumaya devam ettiği, ancak, aşağıda da görüleceği üzere, geniş aile yapısının zamanla küçülmekte olduğu da dikkat çekmektedir.

Ülkemizdeki hızlı nüfus artışına paralel olarak hanehalkı sayısı da aynı şekilde artış göstermiştir. Fakat, hanehalkı miktarındaki bu artışa karşılık, ortalama hanehalkı büyüklüğü aynı oranda artmamış, tam tersine düşmüştür. Bu husus, yukarıda da ifade edildiği üzere, ülkemizde geniş aile yapımızın gittikçe küçülüp atomize hale geldiğini göstermektedir. Nitekim, 1990–2000 yılları arasında ülke genelindeki hanehalkı sayısı %34,7'lik artışla 11.188.636'dan 15.070.093'e, İstanbul'da ise %53,2'lik artışla 1.664.821'den 2.550.607'ye, Kadıköy'de de %17,61'luk bir artışla 175.358'den 206.211'e yükselmiştir. Fakat, ülke geneli, İstanbul ve Kadıköy'deki hanehalkı miktarındaki bu artışa karşılık hanehalkı büyüklükleri ise ülke genelinde 5'den 4,5'e, İstanbul'da 4,1'den 3,9'a, Kadıköy'de de 3,6'dan 3,2'ye düşmüştür. Yine, aynı dönem itibariyle toplam hanehalkı nüfusundaki artış hızı ise hanehalkı sayısındaki artış hızından daha düşük olmuştur. Ancak, Kadıköy'deki toplam hanehalkı nüfusundaki artış hızının Türkiye ve İstanbul genelindeki artış hızından daha düşük olduğu görülmektedir. Nitekim, ülke genelindeki toplam hanehalkı nüfusu %21,9'luk artışla 55.622.032'den 67.809.048'e yükselirken, İstanbul'da %42,6'luk artışla 6.888.928'den 9.822.210'a, Kadıköy'de de yine İstanbul'daki artış hızıyla yani %5,4'lük bir artışla 624.545'den 658.453'e yükselmiştir.

Görüldüğü üzere, hem ülke genelinde hem de İstanbul ve Kadıköy'de toplam hanehalkı sayısındaki artış hızı toplam hanehalkı nüfusundaki artış hızından oldukça yüksektir. Bu durum bize, aile yapımızın giderek küçülmekte veya diğer bir ifade ile çekirdek aile yapısına hızlı bir şekilde dönüşmekte olduğunu göstermektedir. Ancak, ailenin çekirdek hale gelme hususu özellikle Kadıköy'de daha belirgin bir şekilde karşımıza çıkmaktadır.

Tablo 4: Toplam Hanehalkı Sayısı ve Büyüklüğü (1985–2000)

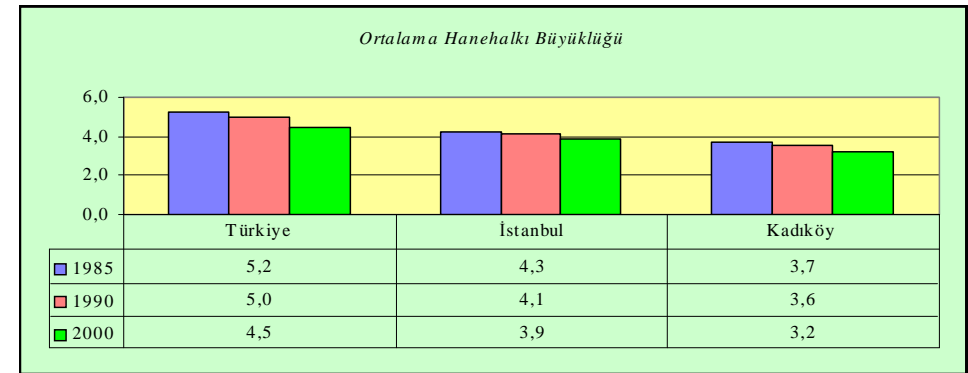
Yıllar	Türkiye			İstanbul			Sarıyer		
	Toplam Hanehalkı	Ortalama Hanehalkı	Büyüklüğü	Toplam Hanehalkı	Ortalama Hanehalkı	Büyüklüğü	Toplam Hanehalkı	Ortalama Hanehalkı	Büyüklüğü
	Nüfusu	Sayı	Büyüklüğü	Nüfusu	Sayı	Büyüklüğü	Nüfusu	Sayı	Büyüklüğü
1985	50 813 802	9 730 018	5,2	5 499 047	1 293 507	4,3	551 030	147 241	3,7
1990	55 622 032	11 188 636	5,0	6 888 928	1 664 821	4,1	624 545	175 358	3,6
2000	67 809 048	15 070 093	4,5	9 822 210	2 550 607	3,9	658 453	206 211	3,2

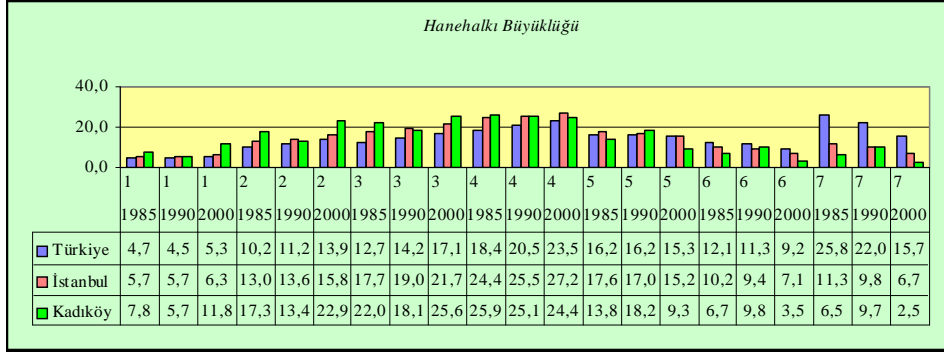
Kaynak: DİE; 2000 Genel Nüfus Sayımı, Nüfusun Sosyal ve Ekonomik Nitelikleri (Türkiye), Ankara, Yayın No: 2759, 2003, s. 296, DİE; 2000 Genel Nüfus Sayımı, Nüfusun Sosyal ve Ekonomik Nitelikleri (İstanbul), Ankara, Yayın No: 2732, 2002, s. 242 ve Sedat Murat-Halis Yunus Ersöz (ve diğerleri); Nüfus ve Demografi-I 1927-1990, (Türkiye Cumhuriyeti'nin Kuruluşununun 75. Yılına Armağan), İstanbul, İ.B.B., Kültür İşleri Daire Başkanlığı, Yayın No: 56, 1997, s. 384'deki verilerden yararlanılarak hazırlanmıştır.

Yıllar itibariyle, hem toplam hanehalkı nüfusu hem de toplam hanehalkı sayısı açısından İstanbul'un Türkiye içindeki payı artış gösterirken, Kadıköy'ün İstanbul içindeki payları ise %2'ler civarında olup zaman içinde pek bir değişikliğe uğramamıştır. Örneğin, İstanbul, 1985 yılında Türkiye genelindeki toplam hanehalkı nüfusunun %10,8'ini, toplam hanehalkı sayısının ise %13,3'ünü oluştururken bu oranlar 2000 yılında %14,5 ve %16,9'a yükselmiştir. Kadıköy'ün İstanbul içindeki payları ise yıllar itibariyle %2'ler civarında kalmıştır.

Grafik 14'te de görüleceği üzere, hanehalklarının geniş olarak dağılımına bakıldığında, 1985–2000 yılları arasında, 1, 2, 3 ve 4 kişilik ailelerin oranının hem Türkiye ve İstanbul genelinde hem de Kadıköy'de arttığı, ancak bu aile büyüklüklerinde 1 kişilik ailelerde en küçük orana Türkiye'nin, en yüksek orana ise Kadıköy'ün, 3 ve 4 kişilik ailelerde ise en yüksek orana İstanbul'un, en düşük orana da ülke genelinin sahip olduğu karşımıza çıkmaktadır. Yani, Kadıköy'ün ülke ve İstanbul geneline göre daha çekirdek bir aile yapısına sahip olduğu söylenebilir. Fakat, beş kişilik ailelerden itibaren tam tersi bir durum ortaya çıkmakta, bu aile büyüklüklerinin oranının her üç bölgede de azalmakta, en yüksek oranlara Türkiye'nin sahip olduğu, İstanbul ve Kadıköy'ün oranlarının ise birbirine yakın olduğu görülmektedir.

Grafik 14: Ortalama Hanehalkı Büyüklüğü (1985–2000)





Kaynak: DİE; 2000 Genel Nüfus Sayımı, Nüfusun Sosyal ve Ekonomik Nitelikleri (Türkiye), Ankara, Yayın No: 2759, 2003, s. 296, DİE; 2000 Genel Nüfus Sayımı, Nüfusun Sosyal ve Ekonomik Nitelikleri (İstanbul), Ankara, Yayın No: 2732, 2002, s. 242 ve Sedat Murat-Halis Yunus Ersöz (ve diğerleri); Nüfus ve Demografi-I 1927-1990, (Türkiye Cumhuriyeti'nin Kuruluşunun 75. Yılına Armağan), İstanbul, İ.B.B., Kültür İşleri Daire Başkanlığı, Yayın No: 56, 1997, s. 384'deki verilerden yararlanılarak hazırlanmıştır.

Tablo 4 ve Grafik 14'teki veriler, Kadıköy ilçesinin Türkiye ve İstanbul geneline göre daha küçük ve çekirdek bir aile yapısına sahip olduğunu açık bir şekilde ortaya koymaktadır. Yukarıda da belirtildiği gibi, şayet aile yapısını küçülten en önemli faktörün şehirleşme ve modernleşme olduğu dikkate alınırsa, bu durumda, Kadıköy ilçesinin Türkiye ve İstanbul geneline göre daha çok şehirleşip modernleştiğini söylemek mümkün olacaktır.

#### D. NÜFUSUN ÖĞRENİM DURUMU

Bir ülke veya bölgenin kalkınması ve büyümesinde birçok faktör rol oynamasına rağmen, en önemli faktörün "yetişmiş insan gücü" olduğunu söylemek mümkündür. Kalkınma ve dünyada söz sahibi olma iddiasında olan ülkelerin, insangüçlerini miktar olarak artırmalarından daha çok, mevcut bu gücü sanayileşme ve çağdaşlaşmaya paralel olarak ihtiyaç duyulan vasıf ve niteliklerde yetiştirmeleri daha fazla önem arz etmektedir. Bu ise, ancak kaliteli bir eğitim sisteminin kurulması ve mevcut insan gücünün eğitim düzeyinin artırılması ile mümkündür.

Aşağıda, Türkiye, İstanbul ve Kadıköy nüfusunun eğitim düzeyi incelenirken, gözönünde bulundurulacak olan "formel" eğitimidir. Zira,

formel olmayan eğitim her yerde gerçekleştirilen faaliyetlerdir. Buna karşılık, formel eğitim; amaç, program, öğrenme-öğretme durumları ile değerlendirme unsurları belli olan süreci ifade eder. Bu süreç kurumsallaştırılarak sistemleşir. Dolayısıyla bir eğitim sisteminin genel değerlendirmesi ancak "formel eğitim" çerçevesinde yapılsa anlam kazanır.

Eğitim, insan yetiştirme faaliyetlerini ifade eder. Sistemin analizi için bu kavramla neyin kastedildiğini belirlemek zorunluluğu söz konusudur. Eğitimin değişik tanımları yapılmaktadır. Yüzlerce tanım arasında farklılıklar olmakla birlikte, tanımların ortak ve değişmez tek unsuru "insan" dır.

"Bir cemiyette yetişmiş neslin, henüz yeni yetişmeye başlayan nesle fikirlerini ve hislerini vermesidir" şeklinde yapılan tanım ve aşağıda verilen diğer tanımlar bunun en belirgin örnekleridir. "Bireyin idraklerinde, kavrayışında, zihniyetinde, tutum ve değerlerinde, kabiliyet ve maharetlerinde bir değişme ve gelişmedir". Başka bir tanımda eğitim, "Bilenin bilmeyene yaptığı etkidir" şeklinde ifade edilmektedir. Diğer bir tanımda ise, "İşletme içinde veya dışında formel programlar yoluyla veya kendi kendine veya tecrübe kazanma yoluyla bir kişinin bilgi, yetenek ve tecrübelerinde değişiklik yapma faaliyeti" olarak tanımlanmaktadır.

Verilen tanımlardan da anlaşılacağı gibi, eğitim ile fertlerin özelliklerine -bilgi, beceri, idrak, tavır, davranış, yetenek, vs.- etki etme, onları değiştirme veya geliştirme söz konusudur. Yine tanımlardan hareketle denilebilir ki, insanın özelliklerini şekillendirme iki boyutlu olup bugünkü ifadeleriyle eğitim ve öğretim ile ilgilidir. "Eğitim"; yetiştirmenin zihniyet boyutunu, "öğretim"; yetiştirmenin ihtiyaçlar boyutunu ifade eder (Murat, 2002; 23).

Eğitim, kişinin ruhsal ve zihinsel kapasitesini geliştiren onun çevresiyle olan iletişimini artıran, bilgi, beceri ve uzmanlık kazandıran ve kişiyi daha verimli ve üretken kılan bir araçtır.

Genelde örgün ve yaygın olmak üzere iki tür eğitim uygulaması bulunmaktadır. Örgün eğitim; ilk, orta lise ve üniversite gibi formel ve resmi kurumlarda verilen eğitimidir. Yaygın eğitim ise; eğitimi destekleyecek şekilde özel ve kamu kurum ve kuruluşları tarafından daha çok belli ihtiyaçlara göre verilen eğitimidir.

Modern istihdam kurumlarının kalitatif yani nitelik bakımından görevlerini belli başlı üç kısımda ele almak gerekir ve ancak bu şekilde arz ile talep arasında nitelik yönünden bir denge kurulabilmektedir.

Bunları;

- ✓ Temel mesleki eğitim,
- ✓ Aynı meslek ve sanat kolunda yenileme eğitimi,
- ✓ Değişik iş kollarında istihdam edilebilmek için yenileme eğitimi.

Genel olarak eğitimin sosyo-ekonomik, kültürel ve siyasal açıdan birçok yararı bulunmasına karşılık özellikle *mesleki eğitimin yararlarını aşağıdaki gibi sıralamak mümkündür.*

- ✓ İş verimliliğinin artışı,
- ✓ Moral yükselmesi,
- ✓ Nezaretin azalması,
- ✓ İş kazalarının azalması,
- ✓ İşletme organizasyonunda süreklilik ve uyumluluk sağlanması,
- ✓ Kişiye yüksek gelir imkânı sağlanması,
- ✓ Bilgi ve yetenek kazandırma yanı sıra, kişiye araştırmacı yönlerini ortaya çıkarma imkânı vermesi,
- ✓ Kişiye değişen dünya çerçevesine uyum sağlama imkânı vermesi,
- ✓ İnsan ilişkilerini düzenlemesi,
- ✓ Kişiyi ruhsal olgunluğa kavuşturması,
- ✓ Kişiyi disipline etme ve düzenli çalıştırmaya alıştırmak.

Türkiye'de nüfusun eğitim itibariyle gösterdiği özellikler Cumhuriyetten bu yana önemli değişiklikler göstermiştir. Nitekim, okuma yazma bilmeyenlerin oranı 2000 yılında %12,7'ye düşmüştür. Ancak, kadın nüfusun 2000'li yıllarda %19,4'ünün okuma yazma bilmemesi endişe vericidir. Bu durum, toplumda kız çocuklarına önem vermeyen veya verdirtmeyen zihniyetin halen devam ettiğini göstermektedir. Aslında, yirmi birinci çağı girdiğimiz bu günlerde, sadece okuryazarlığın da çok fazla bir anlam ifade etmediğini, erkek nüfus kadar kız çocuklarımızın da yüksek niteliklere uygun şekilde yetiştirilmesinin gerektiğini belirtmek gerekmektedir.

Okur-yazarlık oranları eğitimde ele alınan ilk ölçüt olmakla birlikte, nüfusun eğitim düzeyini göstermekte son derece yetersizdir.

Bunun için, nüfusun bitirilen son eğitim kurumu ile incelenmesinde yarar vardır. Bu nedenle, aşağıdaki kısımlarda nüfusun eğitim yapısı gerek okuryazarlık bakımından ve gerekse bitirilen son eğitim kurumu itibariyle ele alınıp incelenmiştir.

Genel bir yaklaşımla, ülkemizin ilköğretim eğitimi almış insanların ağırlıklı olarak temsil edildiği bir ülke olduğu söylenebilir. Zira okuryazar nüfusun yarıya yakın bir kısmını ilköğretim mezunları oluşturmaktadır. Orta ve dengi okul mezunları %10'un altında, lise ve dengi okul mezunları ise %10'ların biraz üzerinde iken, yükseköğretim ve fakülte mezunlarının oranı da oldukça düşük olup %5'lerin altındadır.

Ülkenin ekonomik ve sosyal kalkınmasında yetişmiş insan gücünün sahip olduğu önem dikkate alındığında, devletin nüfusun eğitim düzeyini yükseltici ve eğitimi özendirici faaliyetlerini artırması gerektiği ortadadır.

### 1. Okuma Yazma Bilmeyenler

Bilindiği gibi, Cumhuriyetin ilanından sonra batı dünyası ile daha fazla entegre olabilmek için harf devrimi yapılarak latin alfabesi kabul edilmiştir. 1935 yılında, Türk toplumunun %80'e yakın bir kısmı, latin alfabesini bilmediğinden, okuryazar olmayan bir duruma düşmüştü. Bu oranın mutlaka düşürülmesi gerekiyordu. Ancak, eğitim konusunda tüm uğraşlara ve önlemlere rağmen okuryazarlık oranının istenilen düzeye çıkarılabildiğini söylemek mümkün değildir. Nitekim, 1935 yılında toplam nüfusun %80,7'si okuma yazma bilmezken, bu oran, 1960 yılında ancak %60'a, 1990 yılında ise %20'lerin altına, 2000 yılında da %12,7'ye düşürülebilmştir. Her ne kadar, okuma yazma bilmeyenlerin oranının 25 yaşın üstündeki nüfusta daha yüksek olduğu (2000 yılında %17,2) görülüyorsa da, bu oran 25 yaşın altındaki nüfusta da (2000 yılında %6,8) azımsanmayacak bir düzeydedir. Bilgi toplumu olma yolunda gelişmiş ülkelerin önemli mesafeler aldığı yirmi birinci asrın başlangıcında Türkiye'deki toplam nüfusun halen %12,7'sinin okuma yazma bilmemesi oldukça düşündürücüdür. Diğer taraftan, içinde bulunduğumuz bilgi toplumunda sadece okuryazar olmanın da çok önemli ve anlamlı olduğunu söylemek yeterli değildir. Nitekim, okuryazarlığın fonksiyonel bir anlam taşıması ve çağın ihtiyaçlarına cevap vermesi gerekmektedir. Ancak, aşağıda da ele alınacağı üzere,

İstanbul'un ve özellikle de Kadıköy'ün eğitim düzeyinin ülke geneline göre daha iyi durumda olduğunu belirtmek mümkündür.

Tablo 5: Okuryazarlık Durumuna Göre Nüfusun Dağılımı (1980–2000) (6 ve daha yukarı yaştaki nüfus)

		Toplam			Okuma Yazma Bilmeyen			Okuma Yazma Bilen		
		Toplam	Erkek	Kadın	Toplam	Erkek	Kadın	Toplam	Erkek	Kadın
Türkiye	1980	37 523 623	18 999 101	18 524 522	12 197 323	3 802 455	8 394 868	25 311 211	15 188 078	10 123 133
	1990	49 163 110	24 856 528	24 306 582	9 587 981	2 779 172	6 808 809	39 555 483	22 066 860	17 488 623
	2000	59 859 243	30 245 445	29 613 798	7 589 657	1 857 132	5 732 525	52 259 381	28 384 266	23 875 115
İstanbul	1980	4 104 552	2 156 003	1 948 549	676 874	195 332	481 542	3 426 814	1 960 101	1 466 713
	1990	6 521 043	3 394 557	3 126 486	635 685	165 888	469 797	5 883 908	3 227 941	2 655 967
	2000	8 980 105	4 553 379	4 426 726	593 606	128 422	465 184	8 386 260	4 424 901	3 961 359
Kadıköy	1980	404 673	199 558	205 115	44 198	11 516	32 682	360 468	188 041	172 427
	1990	592 764	288 387	304 377	38 335	9 227	29 108	554 334	279 097	275 237
	2000	619 101	292 551	326 550	22 925	4 633	18 292	596 163	287 915	308 248

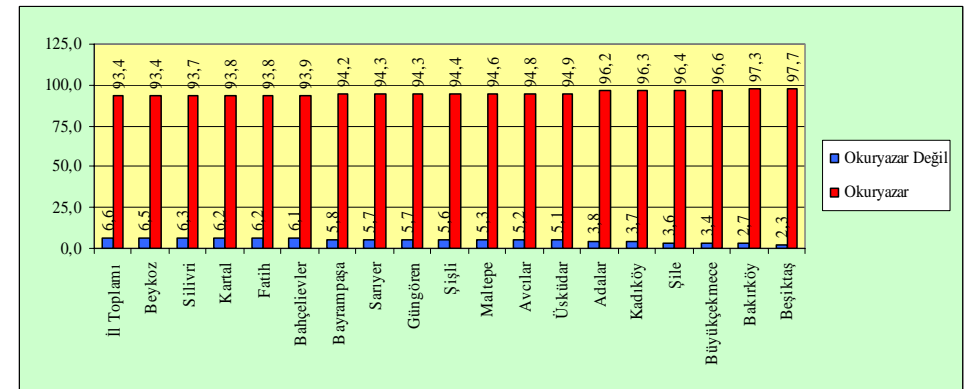
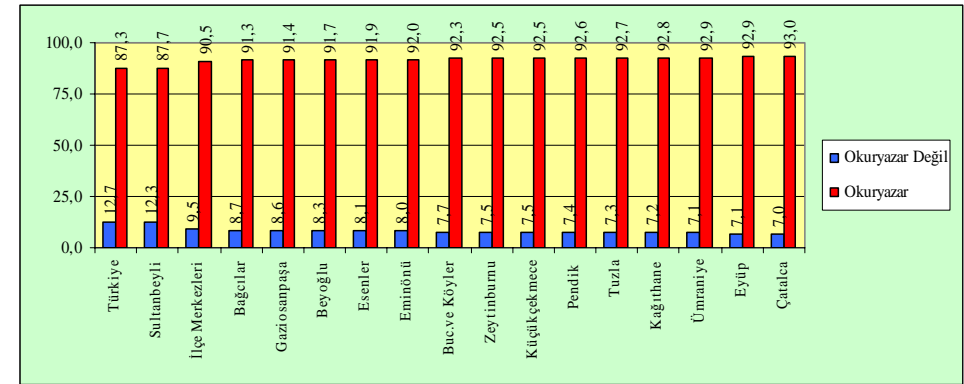
Kaynak: DİE; 1980 Genel Nüfus Sayımı, Nüfusun Sosyal ve Ekonomik Nitelikleri (Türkiye), Ankara, Yayın No: 1072, 1984, s. 56-63, DİE; 1980 Genel Nüfus Sayımı, Nüfusun Sosyal ve Ekonomik Nitelikleri (İstanbul), Ankara, Yayın No: 990-17, 1983, s. 16-34, DİE; 1990 Genel Nüfus Sayımı, Nüfusun Sosyal ve Ekonomik Nitelikleri (Türkiye), Ankara, Yayın No: 1616, 1993, s. 84-87, DİE; 1990 Genel Nüfus Sayımı, Nüfusun Sosyal ve Ekonomik Nitelikleri (İstanbul), Ankara, Yayın No: 1604, 2002, s. 48-76, DİE; 2000 Genel Nüfus Sayımı, Nüfusun Sosyal ve Ekonomik Nitelikleri (Türkiye), Ankara, Yayın No: 2759, 2003, s. 152-155, DİE; 2000 Genel Nüfus Sayımı, Nüfusun Sosyal ve Ekonomik Nitelikleri (İstanbul), Ankara, Yayın No: 2732, 2002, s. 99-134 ve Sedat Murat-Halis Yunus Ersöz (ve diğerleri); Nüfus ve Demografi-I 1927-1990, (Türkiye Cumhuriyeti'nin Kuruluşunun 75. Yılına Armağan), İstanbul, İ.B.B., Kültür İşleri Daire Başkanlığı, Yayın No: 56, 1997, s. 193-241'deki verilerden yararlanılarak hazırlanmıştır.

Türkiye genelinde okuryazar olmayanlarla ilgili bu olumsuz tabloyu İstanbul ve Kadıköy ilçesinde görmüyoruz. Diğer yandan, ülke genelinde olduğu gibi, hem İstanbul'da hem de Kadıköy'de zamanla okuma yazma bilmeyenlerin oranının düştüğü, ancak, okuma yazma bilmeyenlerin oranının İstanbul geneline göre Kadıköy'de, Türkiye geneline nispeten İstanbul geneline göre daha düşük olduğu da bir gerçektir. Nitekim, 1980–2000 yılları arasında okuma yazma bilmeyenlerin oranı ülke genelinde %32,5'den %12,7'ye, İstanbul'da %16,5'den %6,6'ya, Kadıköy'de ise %10,9'dan %3,7'ye düşmüştür.

Diğer taraftan, erkeklere göre kadınlar arasında okuma yazma bilmeyenlerin oranının çok daha yüksek olduğu görülmektedir. Fakat, toplam nüfusta ve erkek nüfusta olduğu gibi, kadın nüfusta da okuma

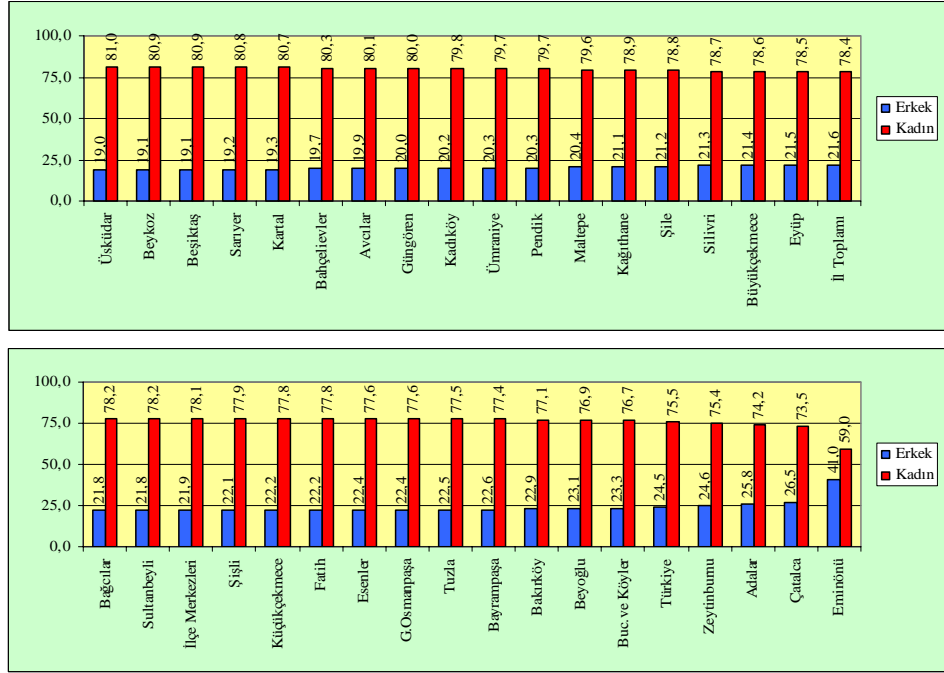
yazma bilmeyenlerin oranı zaman içinde sürekli olarak düşmekle birlikte, okuma yazma bilmeyenlerin oranı Türkiye genelinde İstanbul'a, İstanbul genelinde de Kadıköy'e göre yaklaşık iki katlık oranlara sahiptir. 1980–2000 yıllarını dikkate aldığımızda, okuma yazma bilmeyenlerin oranı ülke genelinde erkekler arasında %20'den 6,1'e, kadınlar arasında %45,3'ten %19,4'e, İstanbul genelinde ise erkekler arasında %9,1'den %2,8'e, kadınlar arasında %24,7'den 10,5'e, Kadıköy'de de erkekler arasında %5,8'den %1,6'ya, kadınlar arasında ise %15,9'dan 5,6'ya düşmüştür.

Grafik 15: Nüfusun Okuryazarlık Bakımından Dağılımı (%), (2000)



Kaynak: DİE; 2000 Genel Nüfus Sayımı, Nüfusun Sosyal ve Ekonomik Nitelikleri (Türkiye), Ankara, Yayın No: 2759, 2003, s. 152–155 ve DİE; 2000 Genel Nüfus Sayımı, Nüfusun Sosyal ve Ekonomik Nitelikleri (İstanbul), Ankara, Yayın No: 2732, 2002, s. 99-134'deki verilerden yararlanılarak hazırlanmıştır.

Grafik 16: Okuma Yazma Bilmeyen Nüfusun Cinsiyete Göre Dağılımı (%), (2000)



Kaynak: DİE; 2000 Genel Nüfus Sayımı, Nüfusun Sosyal ve Ekonomik Nitelikleri (Türkiye), Ankara, Yayın No: 2759, 2003, s. 152-155 ve DİE; 2000 Genel Nüfus Sayımı, Nüfusun Sosyal ve Ekonomik Nitelikleri (İstanbul), Ankara, Yayın No: 2732, 2002, s. 99-134'deki verilerden yararlanılarak hazırlanmıştır.

Okuma yazma bilmeyen nüfusun cinsiyet açısından dağılımına bakıldığında, bayanların oranının en yüksek olduğu ilçenin Üsküdar (%81), en düşük olduğu ilçenin ise Eminönü (%59) olduğu Grafik 16'da görülecektir. Türkiye genelindeki okuryazar olmayan nüfusun dörtte üçünü (%75,5) ise bayanlar oluşturmaktadır.

2000 yılı itibariyle ilçelerdeki toplam nüfusun okuryazarlık bakımından dağılımına bakıldığında, özellikle gecekondulaşmanın ve/veya yoksulluğun yoğun olduğu Sultanbeyli (%12,3), Bağcılar (%8,7), Gaziosmanpaşa (%8,6), Beyoğlu (%8,3), Esenler (%8,1) ve Eminönü (%8) gibi ilçelerde okuma yazma bilmeyenlerin oranının diğer ilçelere göre daha yüksek olduğu görülecektir. Fakat, ayrıca, İstanbul geneli ve ilçelerindeki okuma yazma bilmeyenlerin oranının Türkiye genelindeki orandan (%12,7) daha düşük olduğu belirtilmelidir.

Kadıköy, toplam nüfus içinde okuma yazma bilmeyenlerin oranının düşüklüğü bakımından (%3,7) İstanbul ilçeleri arasında çok iyi bir konumda olmamakla birlikte, yine de orta sıralarda yer aldığını söyleyebilmek mümkündür. Örneğin, Kadıköy'deki okuma yazma bilmeyenlerin oranı Beşiktaş (%2,3), Bakırköy (%2,7), Büyükkçekmece (%3,4) ve Şile (%3,6) gibi ilçelerdeki okuma yazma bilmeyenlerin oranlarından daha yüksek olmasına karşılık, Sultanbeyli (%12,3), Bağcılar (%8,7), Gaziosmanpaşa (%8,6), Beyoğlu (%8,3), Esenler (%8,1) ve Eminönü (%8) gibi birçok ilçeden daha düşüktür.

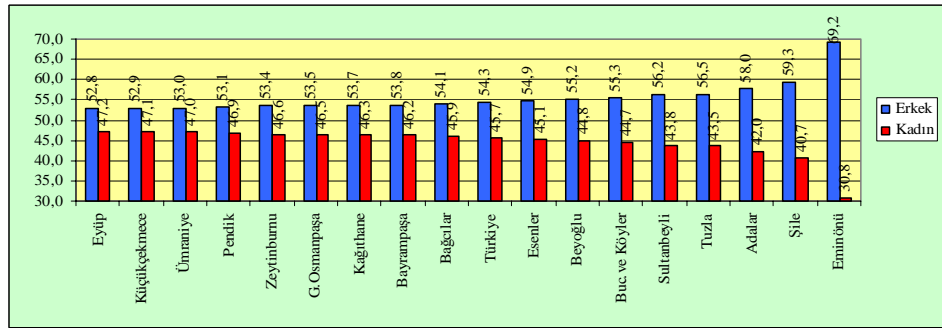
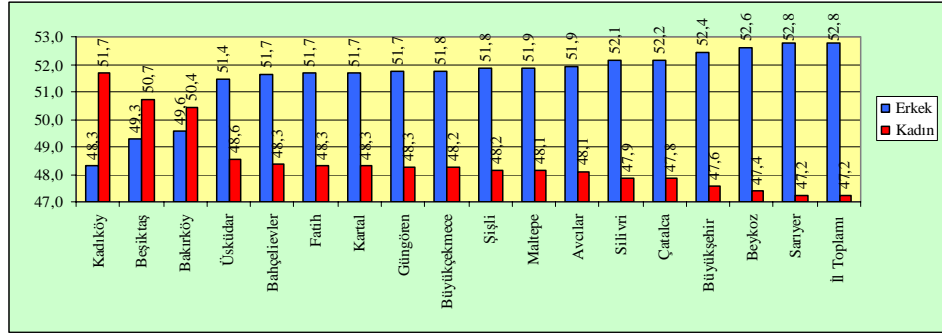
İstanbul'daki okuma yazma bilmeyenlerin ülke içindeki payı artarken, Kadıköy'ün İstanbul içindeki payı zamanla azalmaktadır. 1980 ile 2000 yılları arasındaki gelişmeyi dikkate aldığımızda, İstanbul'un ülke içindeki payı %5,5'den %7,8'e yükselirken, Kadıköy'ün İstanbul içindeki payının ise %6,5'den %3,9'a düştüğü görülecektir. Okuma yazma bilmeyen nüfus bakımından İstanbul'un ülke içindeki payının artmasının en önemli nedeni bu bölgeye yönelik yoğun göç hareketleridir. Görüldüğü gibi, aşırı göç, yetersiz altyapı ve çarpık şehirleşmeye yol açmasının yanı sıra, toplam insan kalitesini de bozmaktadır. Ancak, Kadıköy'ün bu anlamda İstanbul geneline göre daha şanslı olduğu anlaşılmaktadır.

## 2. Okuma Yazma Bilenler

Yukarıda, okuma yazma bilmeyenler konusu ele alınıp incelenirken, dile getirildiği gibi, yıllar itibariyle hem ülke ve İstanbul genelinde hem de Kadıköy ilçesinde okuma yazma bilmeyenlerin oranı azalırken, okuma yazma bilenlerin oranı ise artmaktadır. Ancak, toplam nüfusun halen yüzde yüzünün okuma yazma bilir hale gelmediğini görmekteyiz. Nitekim, ülke genelindeki toplam nüfusun %87'lik kesimi okuma yazma bilirken, bu oranın İstanbul genelinde %93,4 ve Kadıköy ilçesinde, daha yüksek olup, %96,3'lere ulaştığı görülmektedir.

2000 yılı itibariyle toplam nüfus içindeki okuma yazma bilenlerin oranı ilçeler açısından ele alındığında, en yüksek paya Beşiktaş (%97,7), Bakırköy (97,3), Büyükkçekmece (%96,6), Şile (%96,4), Kadıköy (%96,3) ve Adalar'ın (%96,2), en düşük paylara ise Sultanbeyli (%87,7), Bağcılar (%91,3) ve Gaziosmanpaşa'nın (%91,4) sahip olduğu görülecektir.

Grafik 17: Okuma Yazma Bilen Nüfusun Cinsiyete Göre Dağılımı (%), (2000)



Kaynak: DİE; 2000 Genel Nüfus Sayımı, Nüfusun Sosyal ve Ekonomik Nitelikleri (Türkiye), Ankara, Yayın No: 2759, 2003, s. 152-155 ve DİE; 2000 Genel Nüfus Sayımı, Nüfusun Sosyal ve Ekonomik Nitelikleri (İstanbul), Ankara, Yayın No: 2732, 2002, s. 99-134'deki verilerden yararlanılarak hazırlanmıştır.

Okuma yazma bilenlerin cinsiyet açısından dağılımına baktığımızda, erkek ve bayan oranları arasında, okuma yazma bilmeyenlerde olduğu kadar açık bir fark göze çarpmamaktadır. Nitekim, 2000 yılı itibarıyla, okur yazar nüfusun Türkiye genelinde %45,7'sini, İstanbul genelinde %47,2'sini ve Kadıköy'de ise %51,7'sini bayanlar oluşturmaktadır. Görüldüğü üzere, okuma yazma bilenlerin cinsiyet bakımından dağılımında Kadıköy'ün Türkiye ve İstanbul geneline göre çok daha iyi durumda, hatta okuma yazma bilenler içinde kadın nüfusun erkeklerden daha yüksek olduğu dikkat çekmektedir.

Bakırköy, Beşiktaş, Kadıköy, Üsküdar, Bahçelievler, Fatih, Kartal, Büyükdere, Şişli, Maltepe ve Avcılar gibi bazı ilçelerde okuma yazma bilenler içinde kadın ve erkeklerin oranları birbirlerine oldukça yakınken, Eminönü, Şile, Adalar, Tuzla ve Sultanbeyli gibi bazı ilçelerde

ise bu oranlar arasında kadınlar aleyhine az da olsa fark bulunmaktadır. Okuma yazma bilen nüfus içinde bayanların oranının en yüksek olduğu ilçe Kadıköy (%51,7), en düşük olduğu ilçe ise Eminönü (%30,8) dür.

Türkiye genelinde okuma yazma bilenlerin 1980 yılında %13,5'i İstanbul'da bulunurken, 2000 yılında bu oran %16'ya yükselmiştir. İstanbul genelinde okuma yazma bilenlerin ise 1980 yılında %10,5'i Kadıköy'de yaşarken, bu oran 2000 yılında %7,1'e düşmüştür.

#### a. Bir Öğrenim Kurumundan Mezun Olmayanlar

Okuma yazma bilen nüfus içinde herhangi bir öğrenim kurumundan mezun olmayanların oranı, hem ülke ve İstanbul genelinde hem de Kadıköy ilçesinde 1980-1990 yılları arasında düşerken, 1990-2000 yılları arasında ise tekrar yükselmiştir. Okuryazar nüfus içinde bir öğrenim kurumundan mezun olmayanların oranı, 1980 yılında ülke genelinde %24,5, İstanbul'da %18,5 ve Kadıköy'de %14, iken, 1990 yılında ülke genelinde %19,8, İstanbul'da %15,3 ve Kadıköy'de %12,1'e düşmüş, fakat 2000 yılında bu oranlar tekrar ülke genelinde %24,7, İstanbul'da %20,3 ve Kadıköy'de ise %14,4 olmuştur. Görüldüğü gibi, Kadıköy ilçesinde herhangi bir öğrenim kurumundan mezun olmadan okuma yazma öğrenenlerin oranı ülke ve İstanbul genelinden daha düşüktür. Herhangi bir öğrenim kurumundan mezun olmadan okuma yazma bilenlerin oranının artış göstermesinde, bu yıllar arasında okuma yazma bilmeyenlere yönelik olarak başlatılan okuma yazma kurslarının önemli bir rolü olmuştur.



Tablo 6: Bitirilen Son Öğrenim Kurumuna ve Cinsiyete Göre Okuryazar Nüfus (1980-2000)  
(6 ve daha yukarı yaştaki nüfus)

Yıllar	Bir Öğr. Kurumundan Mezun	O KUL BİTİREN					
		Toplam	Olmayan	İlkokul	Orta	Lise	Yüksekokul ve Fakülte
					ve dengi	ve dengi	
Türkiye	1980	T 25 311 211	6 213 005	14 215 730	2 137 065	1 901 623	843 788
		E 15 188 078	3 499 316	8 394 890	1 445 679	1 219 444	628 749
		K 10 123 133	2 713 689	5 820 840	691 386	682 179	215 039
	1990	T 39 555 483	7 843 702	22 681 303	3 714 984	3 818 149	1 497 345
		E 22 066 860	4 062 818	12 194 610	2 391 423	2 369 973	1 048 036
		K 17 488 623	3 780 884	10 486 693	1 323 561	1 448 176	449 309
	2000	T 52 259 381	12 899 574	22 166 827	6 027 509	8 013 507	3 151 964
		E 28 384 266	6 514 789	11 145 950	3 851 972	4 881 326	1 990 229
		K 23 875 115	6 384 785	11 020 877	2 175 537	3 132 181	1 161 735
Istanbul	1980	T 3 426 814	634 481	1 829 101	403 466	389 168	170 598
		E 1 960 101	324 942	1 051 613	237 697	219 619	126 230
		K 1 466 713	309 539	777 488	165 769	169 549	44 368
	1990	T 5 883 908	900 080	3 152 937	713 099	771 747	346 045
		E 3 227 941	448 483	1 703 209	418 671	427 364	230 214
		K 2 655 967	451 597	1 449 728	294 428	344 383	115 831
	2000	T 8 386 260	1 704 984	3 476 500	1 027 293	1 469 787	707 696
		E 4 424 901	835 824	1 756 483	613 641	803 593	415 360
		K 3 961 359	869 160	1 720 017	413 652	666 194	292 336
Kadıköy	1980	T 360 468	51 927	136 532	54 843	72 673	44 493
		E 188 041	25 401	70 675	26 167	33 975	31 823
		K 172 427	26 526	65 857	28 676	38 698	12 670
	1990	T 554 334	67 036	203 772	77 353	119 223	86 950
		E 279 097	32 536	101 257	37 852	52 278	55 174
		K 275 237	34 500	102 515	39 501	66 945	31 776
	2000	T 596 163	85 776	146 248	71 463	154 591	138 085
		E 287 915	40 852	66 960	35 518	67 900	76 685
		K 308 248	44 924	79 288	35 945	86 691	61 400

Kaynak: DİE; 1980 Genel Nüfus Sayımı, Nüfusun Sosyal ve Ekonomik Nitelikleri (Türkiye), Ankara, Yayın No: 1072, 1984, s. 56-63, DİE; 1980 Genel Nüfus Sayımı, Nüfusun Sosyal ve Ekonomik Nitelikleri (İstanbul), Ankara, Yayın No: 990-17, 1983, s. 16-34, DİE; 1990 Genel Nüfus Sayımı, Nüfusun Sosyal ve Ekonomik Nitelikleri (Türkiye), Ankara, Yayın No: 1616, 1993, s. 84-87, DİE; 1990 Genel Nüfus Sayımı, Nüfusun Sosyal ve Ekonomik Nitelikleri (İstanbul), Ankara, Yayın No: 1604, 2002, s. 48-76, DİE; 2000 Genel Nüfus Sayımı, Nüfusun Sosyal ve Ekonomik Nitelikleri (Türkiye), Ankara, Yayın No: 2759, 2003, s. 152-155, DİE; 2000 Genel Nüfus Sayımı, Nüfusun Sosyal ve Ekonomik Nitelikleri (İstanbul), Ankara, Yayın No: 2732, 2002, s. 99-134 ve Sedat Murat-Halis Yunus Ersöz (ve diğerleri); Nüfus ve Demografi-I 1927-1990, (Türkiye Cumhuriyeti'nin Kuruluşunun 75. Yılına Armağan), İstanbul, İ.B.B., Kültür İşleri Daire Başkanlığı, Yayın No: 56, 1997, s. 193-241'deki verilerden yararlanılarak hazırlanmıştır.

Okuma yazma bilen nüfus içinde herhangi bir öğrenim kurumundan mezun olmadan okuma yazma bilenlerin oranı Beşiktaş (%11,2), Bakırköy (%12,6) ve Adalar (%12,8) gibi bazı ilçelerde

Kadıköy'den (%14,4) daha düşük iken, başta Sultanbeyli (%31,5), Bağcılar (%24), Gaziosmanpaşa (%23,9), Esenler (%23,8) ve Pendik (%23) olmak üzere birçok ilçenin ise daha üstündedir. Bu grubun Türkiye'deki oranı ise (%24,7) olup İstanbul'da, Sultanbeyli hariç, tüm ilçelerin üzerindedir.

Herhangi bir öğrenim kurumundan mezun olmadan okuma yazma bilenlerin cinsiyet açısından dağılımına bakıldığında, oranlar arasında fazla bir fark olmadığı, fakat bayanların oranının zaman içinde az da olsa bir düşme eğiliminde olduğu görülecektir. 2000 yılı itibariyle, Türkiye genelinde erkeklerin oranı, İstanbul ve Kadıköy'de ise bayanların oranı biraz daha yüksektir. Nitekim, bir öğrenim kurumundan mezun olmadan okuma yazma bilen nüfusun toplam okuryazar nüfus içindeki oranı Türkiye genelinde %50,5, İstanbul genelinde %49, Kadıköy'de ise %47,6'dır.

1980 yılında, Türkiye genelindeki bir öğrenim kurumundan mezun olmadan okuma yazma bilenlerin %10'u İstanbul'da bulunurken, bu oran 1990 yılında %11,5'e, 2000 yılında ise %13,2'ye yükselmiştir. Aynı yıllar arasında, İstanbul'daki okuma yazma bilmeyenlerin 1980 yılında %8,2'si Kadıköy'de bulunurken, bu oranlar zamanla azalmış ve 1990 yılında %7,5'e, 2000 yılında ise %5'e kadar düşmüştür.

Tablo 7: Bitirilen Son Öğrenim Kurumuna Göre Okuryazar Nüfus (%), (2000)  
(6 ve daha yukarı yaştaki nüfus)

Bölgeler	Bir Öğr. Kurumundaki		OKUL BİTİREN			
	Toplam	Olmayan	İlkokul	Orta ve dengi	Lise ve dengi	Yüksekokul ve Fakülte
Türkiye	100,0	24,7	42,4	11,5	15,3	6,0
İstanbul İli Toplamı	100,0	20,3	41,5	12,2	17,5	8,4
Büyükşehir Bel. Toplamı	100,0	19,9	40,7	12,4	18,1	8,9
İstanbul İlçeleri Toplamı	100,0	26,3	46,2	10,8	12,4	4,4
Adalar	100,0	12,8	30,3	17,3	25,0	14,6
Avcılar	100,0	19,1	36,6	14,7	22,0	7,5
Bağcılar	100,0	24,0	49,8	11,6	11,7	2,8
Bahçelievler	100,0	20,2	39,8	13,5	18,7	7,8
Bakırköy	100,0	12,6	22,9	13,0	28,5	23,0
Bayrampaşa	100,0	19,7	48,4	13,2	15,0	3,7
Beşiktaş	100,0	11,2	20,0	11,0	28,4	29,3
Beykoz	100,0	20,8	42,4	13,4	17,1	6,4
Beyoğlu	100,0	20,3	46,0	11,9	15,2	6,5
Eminönü	100,0	14,0	38,6	11,8	23,3	12,3
Esenler	100,0	23,8	53,4	10,3	10,5	2,2
Eyüp	100,0	21,2	45,9	12,6	15,7	4,6
Fatih	100,0	18,4	39,7	12,7	20,1	9,2
G.Ösmanpaşa	100,0	23,9	50,3	11,2	11,9	2,7
Güngören	100,0	20,5	40,7	13,3	18,7	6,9
Kadıköy	100,0	14,4	24,5	12,0	25,9	23,2
Kağıthane	100,0	21,5	46,5	12,4	15,2	4,5
Kartal	100,0	20,7	38,7	13,5	19,7	7,4
Küçükçekmece	100,0	21,8	46,1	12,3	14,8	5,0
Maltepe	100,0	17,8	34,8	13,1	22,6	11,7
Pendik	100,0	23,0	45,3	12,6	14,6	4,4
Sarıyer	100,0	18,5	37,9	12,2	20,4	11,0
Şişli	100,0	15,9	34,8	12,5	22,5	14,2
Tuzla	100,0	22,5	42,4	12,0	17,0	6,1
Ümraniye	100,0	22,6	45,0	12,3	15,4	4,7
Üsküdar	100,0	18,4	34,3	12,9	21,7	12,7
Zeytinburnu	100,0	21,2	46,0	12,4	15,7	4,7
Büyükçekmece	100,0	17,2	34,2	14,1	24,3	10,1
Çatalca	100,0	20,0	43,9	11,8	17,7	6,6
Silivri	100,0	21,3	42,1	12,5	17,0	7,1
Sultanbeyli	100,0	31,5	51,1	9,1	6,9	1,5
Şile	100,0	14,7	37,5	15,4	21,2	11,2
Bucak ve Köyler	100,0	22,8	47,8	11,0	13,0	5,4

Kaynak: DİE; 2000 Genel Nüfus Sayımı, Nüfusun Sosyal ve Ekonomik Nitelikleri (Türkiye), Ankara, Yayın No: 2759, 2003, s. 152-155 ve DİE; 2000 Genel Nüfus Sayımı, Nüfusun Sosyal ve Ekonomik Nitelikleri (İstanbul), Ankara, Yayın No: 2732, 2002, s. 99-134'deki verilerden yararlanılarak hazırlanmıştır.

## b. Okul Bitirenler

Bir ülke nüfusunun eğitim yapısının belirlenmesinde, okuryazarlık oranları önemli bir ölçüt olarak karşımıza çıkmakla birlikte, bunun son derece yetersiz olduğunu söylemek mümkündür. Bu nedenle, nüfusun eğitim yapısının bitirilen son eğitim kurumu bakımından incelenmesinde yarar vardır.

Genel olarak ifade etmek gerekirse ülkemizin, buna İstanbul geneli ve Kadıköy de dahil, ilkökul eğitimi almış insanların ağırlıklı olarak temsil edildiği ve okuryazar nüfusun önemli bir kısmını ilkökul mezunlarının oluşturduğu bir niteliğe sahip olduğunu söyleyebiliriz. Ancak, ekonomik ve sosyal kalkınmada yetişmiş insan gücünün sahip olduğu önem dikkate alındığında, ülkemizdeki nüfusun eğitim düzeyini yükseltici ve eğitimi özendirici faaliyetlerin artırılması gerektiği ortadadır

### ba. İlkokul Mezunları

Okuryazar nüfus içinde en yüksek payı ilkökul mezunları oluşturmaktadır. Bunların oranı ülke ve İstanbul geneli ile Kadıköy ilçesinde zaman içinde azalmakla birlikte, bu oran ülke ve İstanbul geneline göre Kadıköy'de daha düşüktür. Nitekim, toplam okuma yazma bilen nüfus içinde ilkökul mezunlarının oranı 1980-2000 yılları arasında, ülke genelinde %56,2'den %42,4'e, İstanbul'da %53,4'ten %41,5'e ve Kadıköy'de de %37,9'dan %24,5'e düşmüştür. Görüldüğü üzere, okuryazar nüfus içinde ilkökul mezunlarının oranı ülke ve İstanbul geneline nispeten Kadıköy'de daha düşük olmakla birlikte, yine de toplam okuryazar nüfusun yaklaşık dörtte birini oluşturmaktadır.

2000 yılı itibarıyla okuma yazma bilen toplam nüfus içinde ilkökul mezunlarının oranına ilçeler açısından bakıldığında, en yüksek paya Esenler (%53,4), Sultanbeyli (%51,1) ve Gaziosmanpaşa'nın (%50,3), en düşük paya ise Beşiktaş (%20), Bakırköy (%22,9) ve Kadıköy'ün (%24,5) sahip olduğu görülecektir. Toplam okuryazar nüfus içindeki ilkökul mezunları bakımında Kadıköy'ün durumunun ne Esenler, Sultanbeyli ve Gaziosmanpaşa gibi ilçeler kadar olumsuz, ne de Beşiktaş ve Bakırköy gibi ilçeler kadar olumlu olmadığı, fakat olumlu bir yapı arzeden ilçelere de yakın olduğu görülmektedir.

Cinsiyet açısından okuryazar nüfus içindeki ilkokul mezunlarının durumuna bakıldığında, bunların çoğunluğunu, 1980–2000 yılları arasında hem ülke genelinde ve hem de İstanbul'da erkekler, Kadıköy'de ise 1980 yılında erkekler, diğer yıllarda ise bayanlar oluşturmaktadır. Nitekim, 2000 yılı itibariyle, ilkokul mezunlarının ülke genelinde %50,3'ünü, İstanbul'da %50,5'ini ve Kadıköy'de ise %45,8'ini erkekler oluşturmaktadır.

İstanbul genelindeki ilkokul mezunlarının ülke içindeki payı yıllar itibariyle artış gösterirken, bu alanda Kadıköy'ün il düzeyindeki payı ise az da olsa bir düşüş kaydetmiştir. Örneğin, Türkiye genelindeki ilkokul mezunlarının 1980 yılında %12,9'u, 2000 yılında ise %15,7'si İstanbul'da bulunurken, aynı yıllar arasında Kadıköy'ün İstanbul içindeki payı da %7,5'den %2'ye düşmüştür. Görüldüğü gibi, Kadıköy'ün aksine, İstanbul genelinin özellikle eğitim düzeyinin düşük olduğu az gelişmiş veya gelişmekte olan bölgelerden almış olduğu göç sonucunda ilkokul mezunları açısından sahip olduğu pay sürekli artış göstermektedir.

#### bb. Orta ve Dengi Okul Mezunları

Orta ve dengi okul mezunlarının okuma yazma bilen nüfusun içindeki payına bakıldığında, 1980–2000 yılları arasındaki yirmi yıllık süre içinde, İstanbul'un payının bu süre içinde pek değişmeyip %12'ler civarında seyrettiği, fakat ülke genelinin payının zaman içinde azaldığı ve %8,4'lerden %11,5'e yükseldiği, Kadıköy'ün payının ise %15,2'lerden %12'lere düştüğü görülecektir.

2000 yılı dikkate alındığında, okuma yazma bilen toplam nüfus içinde orta ve dengi okul mezunlarının oranı Adalar (%17,3), Şile (%15,4), Avcılar (%14,7) ve Büyükçekmece (%14,1) gibi nispeten gelişmiş bazı ilçelerde daha yüksek, Sultanbeyli (%9,1) ve Esenler (%10,3) gibi daha az gelişmiş bazı ilçelerde ise nispeten daha düşüktür.

Orta ve dengi okul mezunlarının cinsiyet itibariyle dağılımında çoğunluğu Türkiye ve İstanbul genelinde erkeklerin, Kadıköy'de ise kızların oluşturduğu, fakat erkeklerin oranının ülke genelinde zaman içinde azalmakta, İstanbul genelinde ise zaman içinde artmakta olduğu, Kadıköy'de de kızların oranının azalmakta, erkeklerin oranının artmakta olduğu görülmektedir. Nitekim, 1980–2000 yılları arasında erkeklerin oranı Türkiye genelinde %67,6'dan %63,9'a düşerken, İstanbul'da

%58,7'den %59,7'ye yükselmiş, Kadıköy'de ise erkeklerin oranı %47,7'lerden %49,7'lere yükselmiştir.

Orta ve dengi okul mezunları bakımından İstanbul'un ülke içindeki payı 1980–2000 yılları arasında %18,9'dan %17'ye düşerken, aynı yıllar arasında Kadıköy'ün İstanbul içindeki payı ise %13,4'lerden %7'lere düşmüştür.

#### bc. Lise ve Dengi Okul Mezunları

Toplumun nispeten daha nitelikli bir kesimini ve orta öğretim kademesini oluşturan lise ve dengi okul mezunlarının toplam okuryazar nüfus içindeki oranları hem ülke ve İstanbul genelinde, hem de Kadıköy ilçesinde, yıllar itibariyle artış göstermektedir. Nitekim, 1980 yılında, toplam okuryazar nüfus içinde, ilkokul mezunlarından sonraki ilk sırayı orta ve dengi okul mezunları alırken, 1990 yılından itibaren lise ve dengi okul mezunları almaya başlamış ve zamanla da oranları artış göstermiştir. Ancak, bu kesimin toplam okuryazar nüfus içindeki oranları en yüksek paya Kadıköy ilçesinde, en düşük paya da ülke genelinde sahip bulunmaktadır. Örnek vermek gerekirse, bu grubun payı, 1980 ve 2000 yıllarında, ülke genelinde %7,5'den %15,3'e, İstanbul genelinde ise %11,4'den %17,5'e ve Kadıköy ilçesinde de %20,2'den %25,9'a yükselmiştir. Bu veriler bize, Kadıköy ilçesinin, ülke ve İstanbul geneline göre, daha nitelikli bir insangücüne sahip olduğunu göstermektedir.

2000 yılı verileri, lise ve dengi okul mezunlarının toplam okuryazar nüfus içindeki paylarının Bakırköy (%28,5) ve Beşiktaş (%28,4) gibi bazı ilçelerde oldukça yüksek, fakat Sultanbeyli (%6,9) ve Esenler (%10,5) gibi bazı ilçelerde ise oldukça düşük olduğunu, yani bu grubun payının ilçelerin gelişmişlik düzeylerine göre farklılık gösterdiğini ortaya koymaktadır.

Orta ve dengi okul mezunlarında olduğu gibi, lise ve dengi okul mezunlarının da önemli bir kısmını erkekler oluşturmakla birlikte, zaman içinde, düşük oranlarda da olsa ülke genelinde erkeklerin oranında düşme, buna karşılık kızların payında bir artış görülürken, İstanbul genelinde ise erkeklerin oranı zaman içinde pek değişmeyip %55'ler civarında kalmıştır. Kadıköy'de ise kızların oranı erkeklerden daha düşük olmakla birlikte, zamanla az da olsa azalmaktadır. Nitekim,

kızların oranı 1980 yılında %46,8 iken, 1990 yılında %43,8'e düşmüş, 2000 yılında da %43,9 olarak gerçekleşmiştir.

Türkiye genelindeki lise ve dengi okul mezunlarının yaklaşık %20'si, yani beşte biri İstanbul'da bulunurken, İstanbul genelindeki lise ve dengi okul mezunlarının ise 1980 yılında %18,7'lik bir kısmı Kadıköy ilçesinde yaşarken, bu oran 2000 yılında %10,5'e düşmüştür.

#### bd. Yüksekokul ve Fakülte Okul Mezunları

Toplumun en nitelikli bölümünü oluşturan yüksek okul ve fakülte mezunlarının toplam okuryazar nüfus içindeki oranı, zaman içinde hem ülke ve İstanbul genelinde, hem de Kadıköy ilçesinde artış göstermekle birlikte, her üç bölgede de en düşük paya bu grubun sahip olduğu, ancak bu kesimin payının Kadıköy ilçesinde oldukça yüksek olduğu görülmektedir. Nitekim, yüksek eğitilmiş nüfusun toplam okuryazar nüfus içindeki payı 1980–2000 yılları arasında, ülke genelinde %3,3'ten %6'ya, İstanbul genelinde ise %5'den %8,4'e, Kadıköy ilçesinde de %12,3'den %23,2'ye yükselmiştir. Bu verilerin de gösterdiği gibi, yüksek okul ve fakülte mezunları bakımından Kadıköy'ün, İstanbul ve ülke geneline nispeten, oldukça nitelikli bir yapıya sahip olduğu dikkat çekmektedir.

Toplam okuryazar nüfus içindeki yüksek okul ve fakülte mezunlarının payı bakımından ne ülke ve İstanbul genelinin ne de İstanbul ilçelerinin iyi bir konumda olduğunu söylemek mümkün değildir. Fakat, Beşiktaş (%29,3), Kadıköy (%23,2) ve Bakırköy (23) gibi bazı ilçelerin durumunun farklı olduğu ve bünyelerindeki yaklaşık her beş kişiden daha fazlasının yüksek okul mezunu olduğu görülmektedir. Bu üç ilçenin dışındakilerin payı ise %15'lerin altındadır. Sultanbeyli (%1,5), Esenler (%2,2), Gaziosmanpaşa (%2,7), Bağcılar (%2,8) ve Bayrampaşa (%3,7) gibi bazı ilçelerde ise toplam okuryazar nüfus içindeki yüksek okul mezunlarının payı %4'lerin daha da altında bulunmaktadır.

Orta, lise ve dengi okul mezunlarında olduğu gibi, hatta daha büyük oranda, yüksek okul ve fakülte mezunlarının da çoğunluğunu, zamanla azalmakla birlikte, erkeklerin oluşturduğu görülmektedir. Nitekim, 1980–2000 yılları arasında erkeklerin oranı ülke genelinde

%74,5'den %63,1'e, İstanbul genelinde %66,5'ten %58,7'ye, Kadıköy'de ise %71,5'den %55,5'e düşmüştür

Yüksek okul ve fakülte mezunları bakımından İstanbul'un ülke içindeki payı nispeten artışı, Kadıköy'ün ise İstanbul içindeki payı ise zamanla azalma eğilimindedir. Şöyleki, 1980 yılında Türkiye genelindeki yüksek okul mezunlarının %20,2'si İstanbul'da bulunurken, bu oran 2000 yılında %22,5'e yükselmiştir. Aynı yıllar arasında Kadıköy'ün İstanbul içindeki payı ise %26,1'den %19,5'e düşmüştür.

#### E. SONUÇ

Geçmiş M.Ö. 5000–3000 yıllarına kadar uzanan Kadıköy, Fatih Sultan Mehmed'in İstanbul'u fethettiği yıllarda, bugünkü çarşı civarında birkaç yüz haneden ibaret köy görünümünde bir kasaba olup fetihden sonra uzun bir süre önemli bir Türk nüfusa sahip olamamıştır.

Cumhuriyet arifesinde Kadıköy'ün İstanbul'un önemli bir konut alanı ve en gelişmiş semtlerinden biri olduğu söylenebilir.

1930'da ilçe, 1984'de ise ilçe belediyesi haline gelen Kadıköy, günümüzde, nüfus büyüklüğü, ekonomik faaliyet ve imar açısından İstanbul'un en önemli ilçe ve semtlerinde birisidir. Üretim faaliyetleri daha sınırlı olmasına rağmen ticaret ve hizmet sektörlerindeki yoğunlaşma Kadıköy'ü bugün en önemli metropoliten alt merkezlerden birisi yapmaktadır.

Günümüzde Kadıköy, İstanbul'un çoğunlukla orta ve üst gelir gruplarının ikamet ettiği bir konut alanı kimliğini korumaktadır. Bu açıdan Kadıköy'ün 19.yy'da biçimlenmiş önemli özelliklerinden birinin halen devam ettiği ve günümüzde de Kadıköy'ün İstanbul'un büyük ölçüde kentli yaşam biçimine sahip yerleşmeleri arasında yer aldığı görülmektedir.

1935–2000 yılları arasında Türkiye nüfusu 4,2 katlık bir artışla 16.157.450'den 67.803.927'ye yükselirken, aynı süre içinde İstanbul nüfusu ise 11,3 katlık bir artış göstererek 883.599'dan 10.018.735'e ulaşmıştır. Görüldüğü gibi, İstanbul'daki nüfus artış hızı Türkiye genelinin oldukça üzerindedir. Ancak, İstanbul'daki bu artış yüksek doğurganlıktan değil, bu ilin aşırı ölçüde göç almasından

kaynaklanmaktadır. İstanbul'un genelinde ve ilçelerinde olduğu gibi, Kadıköy ilçesinde de nüfusun yüksek miktarlarda arttığı görülmektedir. Kadıköy'ün nüfus miktarındaki artış oranı hem Türkiye genelinin hem de İstanbul genelinin üstündedir. Nitekim, 1935 ile 2000 yılları arasındaki 65 yıllık süre içinde Kadıköy'ün nüfusu 57.542'den 663.299'ae yükselerek 11,5 kat artmıştır.

İstanbul'un ülke genelindeki payı zaman içinde sürekli artış göstermesine karşılık, İstanbul'a yeni ilçelerin dahil olmasına paralel olarak, ilçelerin il geneli içindeki nüfus payları ise genelde düşme eğiliminde olmuştur. Nitekim, 1935 yılında Türkiye genelindeki nüfusun %5,5'i İstanbul'da bulunurken, bu oran 2000 yılında %14,8'e yükselmiştir. Aynı yıllar arasında Kadıköy nüfusunun İstanbul içindeki payı ise pek değişmeyip %6,5'ler civarında kalmıştır. Diğer taraftan, 1965 yılına kadar Kadıköy'ün İstanbul içindeki payının İstanbul'un Türkiye içindeki payından daha yüksek fakat bu yıldan sonra ise payının daha düşük olduğu görülmektedir.

Kadıköy ilçesindeki mahallelerin nüfus yapısına baktığımızda, tümünün ilçe içindeki oranlarının %7'in altında olduğu görülecektir. Ancak, Kadıköy'ün toplam nüfusu içinde en yüksek paya İçerenköy (%9,9), Merdivenköy (%6,2), Göztepe (%5,9), Kozyatağı (%5,6) ve Bostancı (%5,2), en düşük paylara ise Osmanağa (%0,9), Koşuyolu (%1), Zühtüpaşa (%1,2) ve İnönü (%1,5) mahalleleri sahiptir.

1990-2000 dönemi itibariyle bakıldığında, Kadıköy'ün yıllık nüfus artış hızının (%2,3), hem İstanbul'un yıllık nüfus artış hızından (%33,1), hem de Türkiye'nin yıllık nüfus artış hızından (%18,3) çok daha düşük olduğu görülecektir.

2000 nüfus sayımında, Kadıköy'ün yıllık nüfus artış hızının İstanbul'daki ilçelerin birçoğundan daha düşük olduğu görülmektedir. Şöyleki, Kadıköy'ün yıllık nüfus artış hızı Kartal (%39,9), Zeytinburnu (%40,2), Bahçelievler (%47,3), Küçükçekmece (%52,1), Esenler (%53,1), Avcılar (%61,4), Bağcılar (%64,7), Gaziosmanpaşa (%64,8), Pendik (%66,2), Ümraniye (%69,1), Sultanbeyli (%75,8) ve Büyükçekmece (%98,8) gibi birçok ilçeden daha düşük iken, Eminönü (-%40,5), Bakırköy (-%37), Fatih (-%13,6), Adalar (-%8,9), Beşiktaş (-%0,7) ve Beyoğlu (-%1,3) gibi diğer ilçelerden daha yüksektir.

Dönemler itibariyle nüfus artış hızına cinsiyet açısından bakıldığında, hem ülke genelinde ve hem de İstanbul ve Kadıköy'de, erkeklerin kadınlardan miktar olarak daha fazla olmasına rağmen, kadınlardaki nüfus artış hızının erkeklerden daha yüksek olduğu görülecektir.

İstanbul'un bir sanayi şehri olması ve kırsal alanın sınırlı olması nedeniyle, bu ilin toplam nüfusedeki şehirli nüfus, ülke genelinden farklı olarak, bütün yıllar kırsal nüfusa göre sürekli daha yüksek olmuştur. 1927 yılında şehirlerde yaşayan nüfusun toplam nüfus içindeki oranı ülke genelinde %24,2 iken, bu oran İstanbul'da %87,6 idi. 2000 yılında ise ülke genelinin şehirli nüfusu %64,9'a, İstanbul'un şehirli nüfusu da %90,7'ye yükselmiştir. Görüldüğü gibi, ülke genelindeki şehirli nüfus oranı oldukça yüksek bir şekilde artış gösterirken, İstanbul'un şehirli nüfusunda, İstanbul'un kentsel bir yerleşim alanı olması nedeniyle, önemli bir değişiklik olmamıştır.

Kadıköy ilçesinin şehir nüfus oranının İstanbul'un şehir nüfus oranının çoğunlukla üzerinde olduğu görülmektedir. Kadıköy'ün şehir nüfus oranı genellikle %99'lar, 1985 yılından itibaren ise şehir nüfus oranı %100'lere ulaşmıştır. Şehir nüfus oranının bu denli artış göstermesinin nedenini kentsel mekânların dolarak, inşaat ve ikamet alanlarının daralmasında aramak gerekmektedir. Gerçekten, ülkemizde nüfusun giderek artan bir şekilde önemli bir bölümü şehirlerde yaşamakta ve şehirli nüfus, yıllar itibariyle artmaktadır. İstanbul ve özellikle Kadıköy ilçesi ise kentsel karakterli nüfusa sahip bir yerleşim birimi özelliği göstermektedir.

Nüfusun yaş gruplarına göre dağılımına Türkiye, İstanbul ve Kadıköy açısından bakıldığında, her üç bölgenin de oldukça genç bir yapı arzettiği, fakat zaman içinde çocuk nüfus oranının azalmakta, yetişkin nüfus olarak kabul edilebilecek 25-64 yaş grubu ile 65 yaş üstü yaşlı nüfusun payının ise artmakta olduğu görülecektir. Fakat, diğer taraftan, dikkat çeken önemli bir özellik ise, 15-24 yaş grubundaki gençlerin toplam nüfus içindeki payı hemen hemen her üç bölgede de aynı iken, 0-14 yaş grubundaki çocuk nüfus en yüksek paya Türkiye genelinde, en düşük paya ise Kadıköy'de sahipken, 25-64 yaş grubundaki yetişkin nüfus ise bu defa tam tersine en yüksek paya Kadıköy ilçesinde, en düşük paya ise Türkiye genelinde sahip

bulunmaktadır. 2000 yılı itibariyle, 65 yaşın üstündeki nüfusun toplam nüfus içindeki payları en yüksek orana Kadıköy'de, en düşük orana ise İstanbul genelinde sahiptir. 15–24 yaş grubundaki gençlerin payı ise Türkiye ve İstanbul genelinde %21'ler, Kadıköy'de ise bir biraz daha düşük olup %18 civarındadır. Görüldüğü gibi, Kadıköy, hem Türkiye hem de İstanbul geneline göre daha fazla oranda yaşlı bir nüfusa sahip bulunmaktadır.

2000 yılı itibariyle nüfusun yaş gruplarına göre cinsiyet oranlarına bakıldığında; 1990–2000 yılları arasında hem Türkiye hem de İstanbul genelinde sadece 65 yaşın üstündeki yaşlı nüfusta erkeklerin oranı kadınların oranından daha düşüktür. Kadıköy'de ise 1990 yılında 0–14 ve 15–24 yaş gruplarında, 2000 yılında ise sadece 0–14 yaş grubundaki erkeklerin oranları kadınların oranından daha yüksek, diğer yaş gruplarında ise kadınların oranları daha yüksektir. İstanbul ve Kadıköy'deki yaşlıların önemli bir kısmını kadınların oluşturmasının nedenini, daha çok bu bölgedeki genç nüfus oranının düşüklüğüne karşılık yetişkin ve yaşlı nüfus oranının yüksekliğinde aramak gerekmektedir.

Ülke ve İstanbul geneli ile Kadıköy ilçesinde toplam nüfus içinde 15 yaşın altındaki çocuk nüfusun payının azalması, yaşlı nüfusun payının ise artması, çalışma çağındaki nüfusun payının artmasına, toplam bağımlılık oranı ile çocukların bağımlılık oranlarının düşmesine, fakat yaşlıların bağımlılık oranlarının yükselmesine neden olmaktadır. 1990–2000 yılları arasında toplam yaş bağımlılık oranları Türkiye genelinde %64,7'den %55,1'e, İstanbul'da %50,5'den %45'e ve Kadıköy ilçesinde ise %46'dan %39,4'e düşmüştür. Bu üç bölgede de toplam yaş bağımlılık oranlarının düşmesine karşılık, en yüksek orana ülke geneli, en düşük orana ise Kadıköy ilçesi sahiptir. 65 yaşın üstündeki yaşlıların bağımlılık oranları ise, yaşlı nüfusun toplam nüfus içindeki payının artmasıyla birlikte, Türkiye ve İstanbul geneli ile Kadıköy ilçesinde de artış göstermiştir. Ancak, yaşlı kesimin bağımlılığı en yüksek orana Kadıköy'de sahip iken, en düşük orana ise İstanbul genelinde sahiptir. Nitekim, bu oran 1990–2000 yılları arasında ülke genelinde %7,1'den %8,8'e, İstanbul genelinde %5,7'den %6,8'e ve Kadıköy ilçesinde de %9,7'den %13,3'e yükselmiştir. 15 yaşın altındaki çocukların toplam nüfus içindeki paylarının artmasına paralel olarak, bu grubun bağımlılık

oranları da zaman içinde azalmıştır. Ancak, çocukların bağımlılık oranı ülke genelinde en yüksek, Kadıköy ilçesinde ise en düşüktür. 1990–2000 yılları arasında, çocukların bağımlılık oranları ülke genelinde %57,6'dan %46,3'e, İstanbul genelinde %44,7'den %38,2'e ve Kadıköy ilçesinde de %36,3'den %26,1'e düşmüştür.

5.196 kilometrekarelik bir alanla Türkiye'nin sadece %0,7'sini oluşturan İstanbul'un nüfus bakımından ülke içindeki payı sürekli olarak artış göstermiş ve 2000 yılında Türkiye nüfusunun %15'ini barındırır hale gelmiştir. İstanbul nüfusunun bu artışına karşılık, Kadıköy nüfusunun İstanbul içindeki payı ise, pek fazla değişmeyip, 1970–1990 yılları arasında %9'lar civarında olup, diğer yıllar yaklaşık olarak %7'ler dolaylarındadır. Örneğin, Kadıköy, İstanbul nüfusunun 1935 yılında %,6,5'ini, 1940 yılında %5,8'ini içinde barındırırken, bu oran 1970 yılında %8'e, 1980 ve 1985 yıllarında %9,9'a yükselmiş, 1990 yılında %8,9'a ve 2000 yılında da %6,6'ya düşmüştür. Ancak, burada Kadıköy'ün yüzölçümünün yıllar itibariyle zaman zaman değiştiği de unutulmamalıdır. Kadıköy'ün yüzölçümü 1940 yılında 34 km<sup>2</sup> iken, bu miktar 1945–1955 yılları arasında 40 km<sup>2</sup>, 1960–1990 yılları arasında 33 km<sup>2</sup> olmuş, 2000 yılında ise Kadıköy'ün kapsadığı alan 40 km<sup>2</sup>'dir.

İstanbul'un kırsal kesimleri hariç, tüm ilçelerinde nüfus yoğunlukları çok hızlı bir şekilde artış göstermiştir. Kadıköy ilçesinin de nüfus yoğunluğu zaman içinde artmıştır. 1940 yılında Kadıköy'ün nüfus yoğunluğu, yani km<sup>2</sup> başına düşen insan sayısı 1.703 iken, bu miktar 1960 yılında 3.980'e, 1985 yılında 17.511'e yükselmiş, fakat 2000 yılında ise tekrar 16.582'ye düşmüştür. Türkiye ve İstanbul'un nüfus yoğunluğunun ise Kadıköy'den çok düşük olduğu görülmektedir. Nitekim, 2000 yılında, Türkiye genelinde nüfus yoğunluğu 88 iken, İstanbul'da 1.928'dir. İstanbul'da nüfus yoğunluğu fazla olan ilçelerin başında Bayrampaşa (35.144), Güngören (34.119), Fatih (31.039), Bahçelievler (29.914), Bağcılar (26.501), Beyoğlu (25.767), Kağıthane (24.660) ve Zeytinburnu (20.639) gelmektedir.

Ülkemizdeki hızlı nüfus artışına paralel olarak hanehalkı sayısı da aynı şekilde artış göstermiştir. Fakat, hanehalkı miktarındaki bu artışa karşılık, ortalama hanehalkı büyüklüğü aynı oranda artmamış, tam tersine düşmüştür. İstanbul ve Kadıköy'deki hanehalkı miktarındaki artışa karşılık hanelalkı büyüklükleri ülke genelinde 5'den 4,5'e,

İstanbul'da 4,1'den 3,9'a, Kadıköy'de de 3,6'dan 3,2'ye düşmüştür. Bu durum bize, aile yapımızın giderek küçülmekte veya diğer bir ifade ile çekirdek aile yapısına hızlı bir şekilde dönüşmekte olduğunu göstermektedir. Ancak, ailenin çekirdek hale gelme hususu özellikle Kadıköy'de daha belirgin bir şekilde karşımıza çıkmaktadır.

Hanehalklarının geniş olarak dağılımına bakıldığında, 1985–2000 yılları arasında, 1, 2, 3 ve 4 kişilik ailelerin oranının hem Türkiye ve İstanbul genelinde hem de Kadıköy'de arttığı, ancak bu aile büyüklüklerinde 1 kişilik ailelerde en küçük orana Türkiye'nin, en yüksek orana ise Kadıköy'ün, 3 ve 4 kişilik ailelerde ise en yüksek orana İstanbul'un, en düşük orana da ülke genelinin sahip olduğu karşımıza çıkmaktadır. Yani, Kadıköy'ün ülke ve İstanbul geneline göre daha çekirdek bir aile yapısına sahip olduğu söylenebilir. Fakat, beş kişilik ailelerden itibaren tam tersi bir durum ortaya çıkmakta, bu aile büyüklüklerinin oranının her üç bölgede de azalmakta, en yüksek oranlara Türkiye'nin sahip olduğu, İstanbul ve Kadıköy'ün oranlarının ise birbirine yakın olduğu görülmektedir.

Türkiye'de nüfusun eğitim itibarıyla gösterdiği özellikler Cumhuriyetten bu yana önemli değişiklikler göstermiştir. Nitekim, okuma yazma bilmeyenlerin oranı 2000 yılında %12,7'ye düşmüştür. Ancak, kadın nüfusun 2000'li yıllarda %19,4'ünün okuma yazma bilmemesi endişe vericidir.

Türkiye genelinde okuryazar olmayanlarla ilgili bu olumsuz tabloyu İstanbul ve Kadıköy ilçesinde görmüyoruz. Diğer yandan, ülke genelinde olduğu gibi, hem İstanbul'da hem de Kadıköy'de zamanla okuma yazma bilmeyenlerin oranının düştüğü, ancak, okuma yazma bilmeyenlerin oranının İstanbul geneline göre Kadıköy'de, Türkiye geneline nispeten İstanbul genelinde daha düşük olduğu da bir gerçektir. Nitekim, 1980–2000 yılları arasında okuma yazma bilmeyenlerin oranı ülke genelinde %32,5'den %12,7'ye, İstanbul'da %16,5'den %6,6'ya, Kadıköy'de ise %10,9'dan %3,7'ye düşmüştür.

Kadıköy, toplam nüfus içinde okuma yazma bilmeyenlerin oranının düşüklüğü bakımından (%3,7) İstanbul ilçeleri arasında çok iyi bir konumda olmamakla birlikte, yine de orta sıralarda yer aldığını söylemek mümkündür. Örneğin, Kadıköy'deki okuma yazma bilmeyenlerin oranı Beşiktaş (%2,3), Bakırköy (%2,7), Büyükçekmece

(%3,4) ve Şile (%3,6) gibi ilçelerde okuma yazma bilmeyenlerin oranlarından daha yüksek olmasına karşılık, Sultanbeyli (%12,3), Bağcılar (%8,7), Gaziosmanpaşa (%8,6), Beyoğlu (%8,3), Esenler (%8,1) ve Eminönü (%8) gibi birçok ilçeden daha düşüktür.

Okuma yazma bilen nüfus içinde herhangi bir öğrenim kurumundan mezun olmayanların oranı, hem ülke ve İstanbul genelinde hem de Kadıköy ilçesinde 1980–1990 yılları arasında düşerken, 1990–2000 yılları arasında ise tekrar yükselmiştir. Okuryazar nüfus içinde bir öğrenim kurumundan mezun olmayanların oranı, 1980 yılında ülke genelinde %24,5, İstanbul'da %18,5 ve Kadıköy'de %14, iken, 1990 yılında ülke genelinde %19,8, İstanbul'da %15,3 ve Kadıköy'de %12,1'e düşmüş, fakat 2000 yılında bu oranlar tekrar ülke genelinde %24,7, İstanbul'da %20,3 ve Kadıköy'de ise %14,4 olmuştur. Görüldüğü gibi, Kadıköy ilçesinde herhangi bir öğrenim kurumundan mezun olmadan okuma yazma öğrenenlerin oranı ülke ve İstanbul genelinden daha düşüktür. Herhangi bir öğrenim kurumundan mezun olmadan okuma yazma bilenlerin oranının artış göstermesinde, bu yıllar arasında okuma yazma bilmeyenlere yönelik olarak başlatılan okuma yazma kurslarının önemli bir rolü olmuştur.

Bir ülke nüfusunun eğitim yapısının belirlenmesinde, okuryazarlık oranları önemli bir ölçüt olarak karşımıza çıkmakla birlikte, bunun son derece yetersiz olduğunu söylemek mümkündür. Bu nedenle, nüfusun eğitim yapısının bitirilen son eğitim kurumu bakımından incelenmesinde yarar vardır.

Genel olarak ifade etmek gerekirse ülkemizin, buna İstanbul geneli ve Kadıköy de dahil, ilkökul eğitimi almış insanların ağırlıklı olarak temsil edildiği ve okuryazar nüfusun önemli bir kısmını ilkökul mezunlarının oluşturduğu bir niteliğe sahip olduğunu söyleyebiliriz. Ancak, ekonomik ve sosyal kalkınmada yetişmiş insan gücünün sahip olduğu önem dikkate alındığında, ülkemizdeki nüfusun eğitim düzeyini yükseltici ve eğitimi özendirici faaliyetlerin artırılması gerektiği ortadadır.

Okuryazar nüfus içinde en yüksek payı ilkökul mezunları oluşturmaktadır. Bunların oranı ülke ve İstanbul geneli ile Kadıköy ilçesinde zaman içinde azalmakla birlikte, bu oran ülke ve İstanbul geneline göre Kadıköy'de daha düşüktür. Nitekim, toplam okuma

yazma bilen nüfus içinde ilkokul mezunlarının oranı 1980–2000 yılları arasında, ülke genelinde %56,2'den %42,4'e, İstanbul'da %53,4'ten %41,5'e ve Kadıköy'de de %37,9'dan %24,5'e düşmüştür. Görüldüğü üzere, okuryazar nüfus içinde ilkokul mezunlarının oranı ülke ve İstanbul geneline nispeten Kadıköy'de daha düşük olmakla birlikte, yine de toplam okuryazar nüfusun yaklaşık dörtte birini oluşturmaktadır.

Orta ve dengi okul mezunlarının okuma yazma bilen nüfusun içindeki payına bakıldığında, 1980–2000 yılları arasındaki yirmi yıllık süre içinde, İstanbul'un payının bu süre içinde pek değişmeyip %12'ler civarında seyrettiği, fakat ülke genelinin payının zaman içinde azaldığı ve %8,4'lerden %11,5'e yükseldiği, Kadıköy'ün payının ise %15,2'lerden %12'lere düştüğü görülecektir.

Toplumun nispeten daha nitelikli bir kesimini ve orta öğretim kademesini oluşturan lise ve dengi okul mezunlarının toplam okuryazar nüfus içindeki oranları hem ülke ve İstanbul genelinde, hem de Kadıköy ilçesinde, yıllar itibariyle artış göstermektedir. Nitekim, 1980 yılında, toplam okuryazar nüfus içinde, ilkokul mezunlarından sonraki ilk sırayı orta ve dengi okul mezunları alırken, 1990 yılından itibaren lise ve dengi okul mezunları almaya başlamış ve zamanla da oranları artış göstermiştir. Ancak, bu kesimin toplam okuryazar nüfus içindeki oranları en yüksek paya Kadıköy ilçesinde, en düşük paya da ülke genelinde sahip bulunmaktadır. Örnek vermek gerekirse, bu grubun payı, 1980 ve 2000 yıllarında, ülke genelinde %7,5'den %15,3'e, İstanbul genelinde ise %11,4'den %17,5'e ve Kadıköy ilçesinde de %20,2'den %25,9'a yükselmiştir. Bu veriler bize, Kadıköy ilçesinin, ülke ve İstanbul geneline göre, daha nitelikli bir insangücüne sahip olduğunu göstermektedir.

Toplumun en nitelikli bölümünü oluşturan yüksek okul ve fakülte mezunlarının toplam okuryazar nüfus içindeki oranı, zaman içinde hem ülke ve İstanbul genelinde, hem de Kadıköy ilçesinde artış göstermekle birlikte, her üç bölgede de en düşük paya bu grubun sahip olduğu, ancak bu kesimin payının Kadıköy ilçesinde oldukça yüksek olduğu görülmektedir. Nitekim, yüksek eğitilmiş nüfusun toplam okuryazar nüfus içindeki payı 1980–2000 yılları arasında, ülke genelinde %3,3'ten %6'ya, İstanbul genelinde ise %5'den %8,4'e, Kadıköy ilçesinde de %12,3'den %23,2'ye yükselmiştir. Bu verilerin de gösterdiği gibi, yüksek

okul ve fakülte mezunları bakımından Kadıköy'ün, İstanbul ve ülke geneline nispeten, oldukça nitelikli bir yapıya sahip olduğu dikkat çekmektedir.

#### KAYNAKÇA

- DİE; 1980 Genel Nüfus Sayımı, Nüfusun Sosyal ve Ekonomik Nitelikleri (Türkiye), Ankara, Yayın No: 1072, 1984.
- DİE; 1980 Genel Nüfus Sayımı, Nüfusun Sosyal ve Ekonomik Nitelikleri (İstanbul), Ankara, Yayın No: 1990–17, 1983.
- DİE; 1990 Genel Nüfus Sayımı, Nüfusun Sosyal ve Ekonomik Nitelikleri (Türkiye), Ankara, Yayın No: 1616, 1993.
- DİE; 1990 Genel Nüfus Sayımı, Nüfusun Sosyal ve Ekonomik Nitelikleri (İstanbul), Ankara, Yayın No: 1604, 2002.
- DİE; 2000 Genel Nüfus Sayımı, Nüfusun Sosyal ve Ekonomik Nitelikleri (Türkiye), Ankara, Yayın No: 2759, 2003.
- DİE; 2000 Genel Nüfus Sayımı, Nüfusun Sosyal ve Ekonomik Nitelikleri (İstanbul), Ankara, Yayın No: 2732, 2002.
- Gürtan, Kenan; Demografik Analiz Metodları, İstanbul: İ.Ü. Yayınları, No. 1479, 1969.
- Kültür Bakanlığı ve Tarih Vakfı; Düünden Bugüne İstanbul Ansiklopedisi, Cilt 4, İstanbul, 1994.
- Murat, Sedat – Ersöz, Halis Yunus; Ümraniye'nin Sosyo-Ekonomik Yapısı, İstanbul: Ümraniye Belediyesi, 2003.
- Murat, Sedat; "AB Ülkeleri ve Türkiye'nin Karşılaştırmalı Nüfus Yapısı", Tüm Yönleriyle Türkiye AB İlişkileri, (Editörler: Prof. Dr. Mustafa Aykaç-Yrd. Doç. Dr. Zeki Parlak), İstanbul: Elif Yayınları, 2002.
- Murat, Sedat – Ersöz, Halis Yunus (ve diğerleri); Nüfus ve Demografi-I 1927-1990, (Türkiye Cumhuriyeti'nin Kuruluşunun 75. Yılına Armağan), İstanbul, İ.B.B., Kültür İşleri Daire Başkanlığı, Yayın No: 56, 1997.
- TİSK; İşveren Dergisi, Cilt. XXVIII, Sayı. 5, Şubat 199.
- Türkay, Orhan; Türkiye'de Nüfus Artışı ve İktisadi Gelişme, Ankara: Doğu Matbaası, 1962.