

## ÇALIŞAN KADINLARIN EĞİTİM DÜZEYLERİ VE İLLERİN YAŞAM ENDEKSLERİ İLİŞKİSİ

Uğur UĞUR<sup>1</sup> Hakan SARAÇ<sup>2</sup>

### Öz

Dünya nüfusunun yarısını oluşturan kadınların gittikçe daha fazla iş hayatında yer aldığı görülmektedir. Günümüzde kadınların toplam işgücü içerisindeki oranı bir ülkenin gelişmişlik seviyesini gösteren önemli bir etkidir. Kadın istihdamının eğitim seviyesi ise öncelikle bölge daha sonra ülke ve dünya ekonomisinde önemli yeri olan bir değişkendir. Araştırmada, çalışan kadınların eğitim seviyeleri ile illerin gelişmişliğini gösteren ekonomik endeksler arasındaki ilişki incelenmiştir. Araştırmada çalışan kadınların eğitim seviyeleri ile ilgili veriler Türkiye İş Kurumu'ndan, illerin yaşam endeksleri ise Türkiye İstatistik Kurumu'ndan elde edilmiştir. Türkiye'nin farklı bölgelerinden verilerine ulaşılabilen 7 ildeki (Bolu, Denizli, Nevşehir, Düzce, Mersin, Siirt, Van) çalışan kadınların eğitim seviyeleri (ortaöğretim, önlisans, lisans) ile bu illerin yaşam endeksleri (konut, çalışma hayatı, gelir ve servet, sağlık, eğitim, çevre, güvenlik, sivil katılım, altyapı hizmetlerine erişim, sosyal yaşam ve yaşam memnuniyeti) arasındaki ilişki incelenmiştir. Araştırma sonuçları, çalışan kadınların eğitim seviyeleri ile illerin gelişmişlik düzeyleri arasında önemli bir ilişki olduğu belirlenmiştir. Çalışan kadınların eğitim seviyeleri ile çalışma hayatı, konut, altyapı hizmetlerine erişim arasında yüksek bir ilişki görülürken en düşük ilişkinin güvenlik, sivil katılım ve yaşam memnuniyetinde olduğu tespit edilmiştir.

**Anahtar Kelimeler:** Kadın İstihdamı, Çalışanların Eğitimi, İllerin Yaşam Endeksi

## THE RELATIONSHIP BETWEEN EDUCATION LEVELS OF WORKING WOMEN AND LIFE INDICES OF PROVINCES

### Abstract

It is seen that women, which make up half of the world's population, are increasingly involved in business life. Today, the share of women in the total labor force is an important factor that indicates the level of development of a country. The educational level of women employees is a variable that has an important place in the region and then in the country and world economy. In this study, the relationship between education levels of working women and economic indices showing the development of

<sup>1</sup> Dr. Öğr. Üyesi, Cumhuriyet Üniversitesi, Gemerek Meslek Yüksekokulu, ugurugur5053@gmail.com

<sup>2</sup> İş ve Meslek Danışmanı, İş ve İşçi Bulma Kurumu, hakan.sarac@iskur.gov.tr

provinces is examined. In the study, education levels of women employees with relevant data from the Employment Agency of Turkey, province of living indices were obtained from Statistics Institution of Turkey. The relationship was investigated that between working women's education levels (secondary, undergraduate, graduate) in seven province which is accessible to the data from different regions of Turkey (Bolu, Denizli, Nevşehir, Düzce, Mersin, Siirt, Van) and life indices of these provinces (housing, work, income and wealth, health, education, environment, security, civic participation, access to infrastructure services, social life and life satisfaction). The results of the study showed that there is a significant relationship between the educational levels of working women and the development levels of the provinces. While there is a high correlation between education levels of working women and working life, access to housing and infrastructure services, the lowest relationship was found to be security, civic participation and life satisfaction.

**Keywords:** *Women Employment, Employee Training, Life Index of Provinces*

## 1. GİRİŞ

Giderek ağırlaşan yaşam koşulları ve sosyo-ekonomik faktörler kadınların iş yaşamında daha fazla yer almasını zorunlu hale getirmiştir. Kadınların iş yaşamındaki yeri, bireysel ve toplumsal kalkınma bakımından hayati bir unsur olarak karşımıza çıkmaktadır. Bu noktada çalışan kadınların toplam işgücü içerisindeki oranı ve özellikle eğitim seviyeleri, verimliliği etkileyen en önemli unsurlardandır. Dolayısı ile kadınların istihdam içindeki payı ve eğitim seviyelerinin bölge ve ülke ekonomisi üzerindeki etkisinin araştırılması ve konu ile ilgili farkındalık oluşturulması çok önemli bir konu olarak karşımıza çıkmaktadır.

Araştırmada çalışan kadınların eğitim seviyeleri ile illerin yaşam endeksleri arasındaki ilişki incelenmiştir. İki bölümden oluşan araştırmanın ilk bölümünde, kadın istihdamı ve Türkiye'deki kadın istihdamının genel görüntüsü hakkında bilgi verilmiştir. Araştırmanın ikinci bölümünde, çalışan kadınların eğitim seviyeleri ile illerin yaşam endeksleri arasındaki ilişkinin incelenmesine yönelik yapılan ampirik araştırma bilgilerine yer verilmiştir.

## 2. KADIN İSTİHDAMI VE TÜRKİYE DE KADIN İSTİHDAMI

Tarihi süreç içinde toplum yaşantısındaki asıl yerinin ailesi ve evi olduğu görüşü nedeniyle kadınlar, bireysel kazanç elde etmeye yönelik iktisadi faaliyetlerin dışında, doğal bir iş bölümü algısı bağlamında ev odaklı işleri yapmak zorunda kalmıştır. Ancak yaşanan sosyal,

siyasal ve ekonomik deęişmeler sürecinde, toplumsal ve ekonomik kalkınmada kadınların etkin biçimde yer alması, işsizlik ve yoksulluk sorununun çözümünde önemli bir rol oynayacağı düşüncesi gelişmiştir (Karabıyık, 2012: 232).

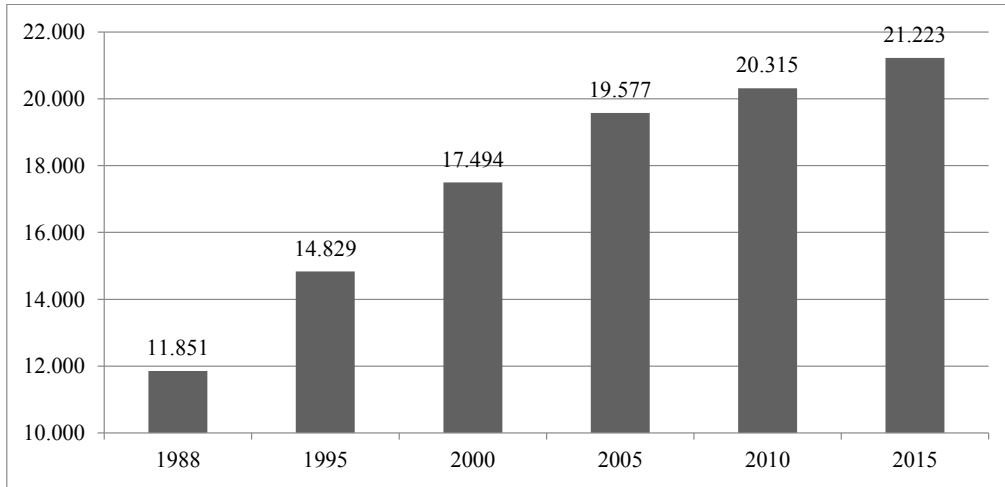
Dünya nüfusunun yarısını oluşturan kadınlar, erkeklere göre daha az istihdam edilmekte ve daha düşük ücretlerde çalışmaktadır. Kadınlar ve erkekler açısından incelendiğinde, erkeklerin kadınlara kıyasla çok daha yüksek oranlarda istihdam edildikleri bilinmektedir. Kadınların ekonomik yaşama katılmalarını ifade eden işgücü piyasasına katılmaları gelişmiş ya da gelişmekte olan bütün ülkelerde erkeklerin gerisinde kalmaktadır (Erdoğan ve Yaşar, 2018: 18). İlk olarak sanayi devrimi ile kadınların emeğini ücret karşılığı vermeye başlanmıştır (Zeren ve Kılınç Savrul, 2017: 88). Sanayi süreci ile birlikte bir yandan kadının çalışma yaşamına katılma isteęi ve gereklilięi, dięer yandan ekonominin istihdam ihtiyacı kadınların istihdam ihtiyacını arttırmıştır. Kadın istihdamının en belirgin özellięi, dünya çapında artış göstermesidir. Kadın işgücündeki bu artışın, sanayileşmiş ülke ve bölgelerde daha yoğun olduęu görülmektedir. Sanayi devriminden günümüze kadar olan süreçte kadınlar, aile içinden işletmelere doğru geçiş göstermektedir. Özellikle sanayileşmiş toplumlarda, erkek işgücünün yanı sıra kadın işgücü de ön plana çıkmaktadır (Koray vd., 1999: 24).

Bir toplumun ilerlemesinde ve ekonomik kalkınmasında, kadınların toplum içerisindeki etkinlikleri ve üretkenlikleri önem arz etmektedir. Kadın istihdamının artması kadınları toplum ve aile içerisinde daha etkin bir konuma getirerek ekonomik baskı, aile içi şiddet gibi birçok problemin üstesinden gelmelerine olanak sağlayabilir. Ayrıca artan gelir vasıtasıyla kadınlar daha iyi yaşam standartları edinebilirler (Korkmaz vd., 2013: 1389).

Türkiye’de gerçek anlamda kadın istihdamı kırdan kente göçün getirdięi kentleşme sonucu işgücü piyasası içine yer almaya başlamıştır. Kadınların zaman içerisinde işgücü piyasasında çalışma biçimleri ve konumları deęişmeye uğramıştır. Kalkınma ile birlikte kadın istihdamı tarım sektöründen tarım dışı sektörlerle kaymıştır. Gelişme ile birlikte ücretsiz aile işçilięinin yerini ücretli kadın emeęi almaktadır (Berber ve Burçin, 2008: 2). Tarım sektöründe çalışan kadın işgücü kentleşme ile birlikte düşük eğitim ve mesleksizliğinde etkisiyle işgücü piyasasının dışında kalmıştır. Hem kadınların eğitim ve mesleksizlik problemi, hem işgücü piyasasının kadınlar için iş alanı yaratamaması hem de toplumun kadına biçtięi rol gereęi daha çok ev işleri ile meşgul olmaya başlamıştır.

Türkiye’de, kadınların işgücüne katılmada veya istihdamda kalma isteksizliğinin arka planında, geleneksel toplumsal değerlerin önemli bir rol aldığı bilinmektedir. Kadınların katılım oranlarının artması için yine yetersiz eğitim düzeyi engelini aşılması gerekmektedir. Eğitim seviyesi yüksek kadınlarda katılım oranının da yükseldiği görülmektedir (Varçın, 2004: 36).

Türkiye İş Kurumu verilerine göre, Türkiye’de istihdama dahil olmayan kadın nüfusu incelendiğinde (Grafik 1), yıllar itibariyle istihdama dahil olmayan kadın nüfusunun arttığı görülmektedir. 1988 yılında kurumsal olmayan kadın nüfusunun 11 milyon 851 bini istihdama dahil olmazken 2015 yılında istihdama dahil olmayan kadın nüfusu 9 milyon 372 bin kişi artış göstermiş ve 21 milyon 223 bin kişiye yükselmiştir. Bu durum kadınlara yeterince iş imkanı yaratılmadığının bir göstergesi olarak değerlendirilebilir. İstihdama dahil olmayan kadın nüfusunun bu denli yüksek olmasının işgücü piyasası açısından ciddi bir kayıp olduğu düşünülmektedir.



**Grafik 1. İstihdama Dahil Olmayan Kadın Nüfusu**

Türkiye’de kadınların ve erkeklerin işgücüne katılma oranları yıllar itibariyle azalma eğilimi göstermektedir. Bu düşüş tarımda azalan istihdamla yakından bağlantılıdır. Çünkü esas olarak tarımda yoğunlaşan kadın emeği, tarımsal politikalarındaki dönüşüm sonucu istihdam daralmasına bağlı olarak işgücü dışına çıkmıştır. Kentlerdeki kadın işgücündeki artış tarımsal kesimde kadın işgücünde ki azalmayı telafi edici boyutlarda değildir (Toksöz, 2007: 57).

Türkiye’de kadınların işgücüne katılım oranları (İKO), erkeklere göre daha düşüktür. Erkeklerin işgücüne katılım oranları kadınların işgücüne katılım oranlarının yaklaşık olarak iki katıdır. Kadınların işgücüne katılım oranlarının düşük olmasının en önemli nedenlerinden birisi kadınların kadın işgücüne olan talebin düşük olmasından kaynaklanmaktadır. Ayrıca kadın işgücüne katılım oranlarının düşük olması, kadının ekonomik durumunun zayıf olduğunun bir göstergesi olarak algılanabilir. Türkiye’de kadınların işgücüne katılım oranının düşük olmasının nedeni kadının eğitim yetersizliği nedeniyle, nitelikli işgücü yeteneğinin zayıf olmasıdır (Tutar ve Yetişen 2009: 116)

İKO iki açıdan önemlidir. Birincisi işgücüne katılım oranlarının düşmesi buna karşılık işsizlik oranlarının yükselmesi işsizliğin açıklanan rakamlardan daha ağır bir sorun haline geldiğini göstermektedir. İşgücüne katılım oranlarının gerileme diğer taraftan çalışma çağındaki nüfusun emek piyasasının dışına çıktığı dolayısıyla üretime katılanların elde ettiği gelirin daha geniş bir nüfus arasında paylaşılması anlamına gelmektedir (Mütevellioğlu vd., 2010: 211).

### **3. KADINLARDA EĞİTİM İSTİHDAM İLİŞKİSİ**

Kadınların eğitim durumu ile istihdam edilmesi arasındaki ilişki incelendiğinde (Tablo 1), önemli bir bağlantı olduğu söylenebilir. Kadınlarda eğitim durumunun artması iş gücüne katılım oranlarını arttırmaktadır. Eğitim durumunun artması ile birlikte işsizlik oranlarının arttığı görülmektedir. Bu durum kadınların eğitim durumunun artması ile birlikte işgücü piyasasına girmek istediği şekilde değerlendirilebilir. Fakat işsizlik oranlarının yüksek eğitim düzeyine sahip kadınlarda daha yüksek olması kadınların kendi niteliklerine uygun iş bulamadıkları şeklinde değerlendirilebilir.

**Tablo 1. Kadınların Eğitim Durumu ve İstihdam İlişkisi**

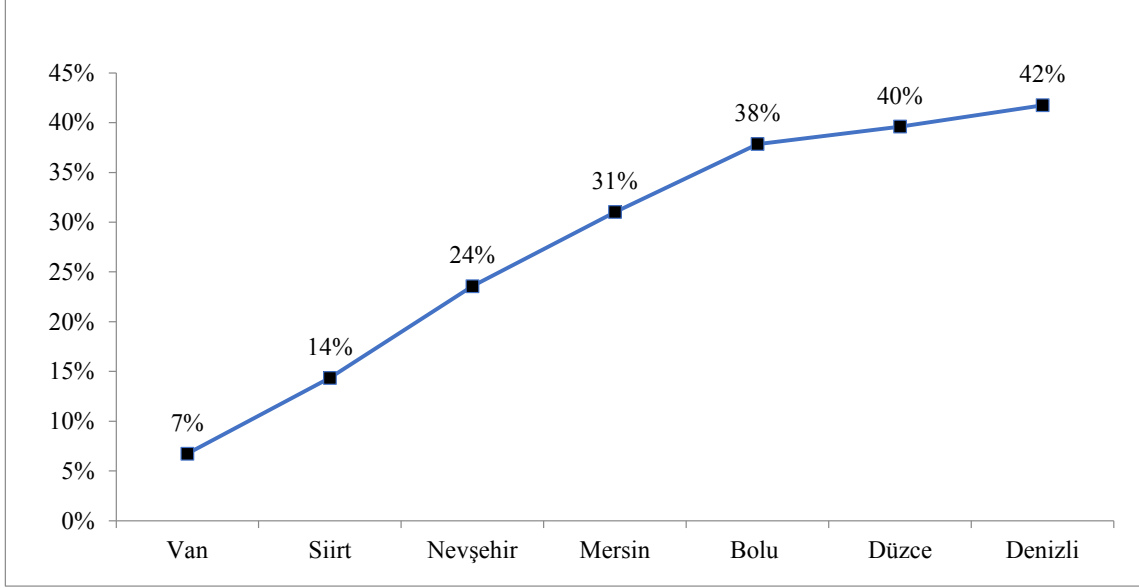
	YILLAR	İŞGÜCÜ (BİN)	İŞSİZ (BİN)	İSTİHDAM EDİLEN (BİN)	İÖ (%)	İKO (%)
OKUR-YAZAR OLMAYAN	1988	1.868	61	1.807	3,2	32,4
	1995	1.420	21	1.399	1,5	27,6
	2000	1.275	28	1.247	2,2	25,2
	2010	791	19	771	2,4	16,3
	2015	800	23	777	2,9	16,1
LİSE ALTI EĞİTİMLİLER	1988	3.183	343	2.840	10,8	32,4
	1995	3.868	218	3.650	5,6	28,6
	2000	3.309	146	3.163	4,4	23
	2010	3.803	394	3.410	10,3	23,8
	2015	4.410	444	3.966	10,1	26,6
LİSE	1988	544	171	373	31,5	47,4
	1995	749	159	589	21,3	37,7
	2000	909	149	760	16,4	31,8
	2010	712	178	535	24,9	30,4
	2015	810	165	645	20,3	32,7
YÜKSEK ÖĞRETİM	1988	260	46	214	17,6	82,5
	1995	406	26	379	6,4	74,6
	2000	695	63	632	9,1	70,1
	2010	1.512	241	1.271	15,9	71
	2015	2.477	403	2.074	16,3	71,6

Tablo 1 incelendiğinde, dikkat çeken durum beklenenin aksine kadınlarda lise düzeyine kadar eğitim durumunu artması ile birlikte işsizliğinde artmakta olduğudur. Lise eğitiminden sonra ise işsizlik oranlarının kısmen de olsa düştüğü görülmektedir. Kadınlarda işsizlik oranlarının en yüksek olduğu eğitim düzeyinin lise mezunlarında olduğu görülmektedir. Bir taraftan düşük ücret diğer taraftan düşük vasıflı işlerin olması kadınların işgücü piyasasına girmesini zorlaştırmaktadır.

Eğitim düzeyinin artmasıyla birlikte kadınların işgücüne katılım oranları arasındaki artış oranı erkeklere göre daha fazladır. 2015 verilerine baktığımızda lise altı eğitim düzeyine sahip kadınların işgücüne katılım oranı %26,6 iken, yükseköğretim mezunu kadınlarda bu oran %71,6'ya çıkmaktadır. Kadınlarda eğitim düzeyinin artmasıyla birlikte işgücüne katılım oranında %45'lik bir artış olmaktadır. Genel olarak eğitim düzeyinin artması ile birlikte kadınların işgücüne katılım oranları da artmış olduğu görülmektedir.

#### **4. İŞGÜCÜ PİYASASININ KADIN İSTİHDAMI VE GELİŞMİŞLİK AÇISINDAN KARŞILAŞTIRILMASI**

Kadın istihdamı ve illerin gelişmişlik düzeyleri karşılaştırıldığında (Grafik 2), referans alınan bölgelere göre, gelişmişlik düzeyi ile kadınların işsizlik maaşı alma oranları arasında paralellik olduğu görülmektedir. Van ilinde işsizlik maaşı alan her 100 kişiden 93'ü erkeklerden 7'si kadınlardan oluşurken, Denizli ilinde her 100 kişinin 42'si kadınlardan oluşmaktadır. Kadınların işsizlik maaşı alma oranlarının düşük olması ücretsiz aile işçiliğinin yaygın olması, kayıt dışı çalışma ve istihdamda yer almamanın bir göstergesi olarak değerlendirilebilir.



**Grafik 2. İşsizlik Maaşı Alan Kadınların Oranı**

## 5. İŞGÜCÜNÜN EĞİTİM DURUMUNA GÖRE DAĞILIMI

İşgücünün eğitim durumuna göre dağılımı incelendiğinde (Tablo 2), gelişmiş illere işgücü piyasasına cinsiyet bazında hemen hemen eşit düzeyde katılım görülürken daha az gelişmiş illerde işgücüne katılımda kadınların daha dezavantajlı olduğu göze çarpmaktadır. Van ili örneğine bakıldığında ilköğretim ya da herhangi bir eğitim görmeyen sınıfında olan kişilerden her 100 kişinin 19 'u kadınlardan oluşmaktadır. Eğitim durumunun artmasıyla birlikte kadınların işgücüne katılmasının arttığı görülmektedir.

**Tablo 2. İşgücünün Eğitim Durumuna Göre Dağılımı**

	Ortaöğretim Altı Kadın Oranı	Ortaöğretim Kadın Oranı	Önlisans Kadın Oranı	Lisans ve Üstü Kadın Oranı
<b>BOLU</b>	52%	39%	52%	50%
<b>DENİZLİ</b>	46%	48%	57%	50%
<b>DÜZCE</b>	42%	37%	53%	43%
<b>NEVŞEHİR</b>	33%	38%	50%	48%
<b>MERSİN</b>	35%	43%	53%	49%



<b>SIIRT</b>	25%	18%	33%	27%
<b>VAN</b>	19%	28%	35%	33%

## 6. İŞE YERLEŞMENİN EĞİTİM DURUMUNA GÖRE DAĞILIMI

Eğitim durumuna göre işe yerleşme verileri incelendiğinde (Tablo 3), eğitimin artmasıyla birlikte kadınların iş bulma oranının da genel itibariyle arttığı söylenebilir. Siirt ve Van illerinde eğitim durumunun artmasıyla birlikte işe yerleşenlerin yaklaşık %20-30'unun kadınlardan oluşması ilde eğitilmiş kadınlara iş olanağının yaratılmaması şeklinde değerlendirilebilir.

**Tablo 3. Eğitim Durumuna Göre İşe Yerleşen Kadınların Dağılımı**

	<b>Ortaöğretim Altı Kadın Oranı</b>	<b>Ortaöğretim Kadın Oranı</b>	<b>Önlisans Kadın Oranı</b>	<b>Lisans ve Üstü Kadın Oranı</b>
<b>BOLU</b>	46%	33%	45%	45%
<b>DENİZLİ</b>	36%	39%	53%	45%
<b>DÜZCE</b>	51%	34%	52%	38%
<b>NEVŞEHİR</b>	20%	24%	37%	42%
<b>MERSİN</b>	14%	25%	38%	47%
<b>SIIRT</b>	9%	12%	25%	20%
<b>VAN</b>	19%	26%	37%	32%

## 7. KADINLARIN İŞ ARAMA DURUMU

Kadınların iş arama durumları incelendiğinde (Tablo 4), göreceli olarak daha gelişmiş illerde iş arama durumunda cinsiyet farklılıkları daha az görülmekte iken az gelişmiş illerde bu fark artmaktadır. Siirt ilini incelediğimizde iş arayan ortaöğretim ve altı eğitime sahip kişilerin yaklaşık %30'u kadınlardan oluşurken işe yerleşenlerin sadece %10'u kadınlardan oluşmaktadır. Bu veriler ışığında az gelişmiş illerde sadece yüksek eğitilmiş kadınların değil düşük eğitilmiş kadınlara da iş alanları açılmasında sıkıntı olduğu görülmektedir.

**Tablo 4. Eğitim Seviyesine Göre Kadınların İş Arama Durumu**

	Ortaöğretim Altı Kadın Oranı	Ortaöğretim Kadın Oranı	Önlisans Kadın Oranı	Lisans ve Üstü Kadın Oranı
<b>BOLU</b>	57%	40%	54%	49%
<b>DENİZLİ</b>	49%	50%	56%	50%
<b>DÜZCE</b>	46%	40%	53%	42%
<b>MERSİN</b>	35%	45%	53%	49%
<b>NEVŞEHİR</b>	40%	43%	52%	49%
<b>SİİRT</b>	34%	25%	42%	29%
<b>VAN</b>	27%	35%	42%	37%

## 8. İLLERİN YAŞAM ENDEKSLERİ

İllerin yaşam endeksi, bireylerin ve hane halklarının yaşamını objektif ve subjektif göstergeler kullanarak yaşam boyutları ayırımında il düzeyinde ölçmede, karşılaştırmada ve zaman içinde izlemede kullanılmaktadır.

İllerin yaşam endeksi, *konut, çalışma hayatı, gelir ve servet, sağlık, eğitim, çevre, güvenlik, sivil katılım, altyapı hizmetlerine erişim, sosyal yaşam ve yaşam memnuniyeti* olmak üzere yaşamın 11 boyutunu kapsamaktadır.

Söz konusu boyutlar, 41 gösterge ile temsil edilen bu boyutları tek bir bileşik endeks yapısı içinde sunmaktadır. Endeks 0 ile 1 arasında değer almakta ve 1'e yaklaştıkça daha iyi bir yaşam düzeyini ifade etmektedir.

2015 verilerine göre (URL 1), *Isparta*, yaşam endeksinde en yüksek endeks değeri (0,6745) ile ilk sırayı almıştır. *Isparta*'yı sırasıyla 0,6737 ile *Sakarya* ve 0,6553 ile *Bolu* takip etmiştir. Endekste son sırayı en düşük endeks değeri (0,2765) ile *Muş* almıştır. *Muş*'u sırasıyla 0,2936 ile *Mardin* ve 0,2975 ile *Ağrı* takip etmiştir.

## 9. ARAŞTIRMA: ÇALIŞAN KADINLARIN EĞİTİM DÜZEYİ VE İLLERİN YAŞAMA ENDEKSİ İLİŞKİSİ

### 9.1. Araştırmanın Amacı

Araştırmanın amacı, çalışan kadınların eğitim seviyeleri ile illerin yaşam endeksleri arasında bir ilişki olup olmadığı varsa bu ilişkinin ne yönde olduğunun belirlenmesidir.

### 9.2. Araştırmanın Yöntemi

Araştırmada çalışan kadınların eğitim seviyeleri ile ilgili veriler Türkiye İş Kurumu'ndan, illerin yaşam endeksleri ise Türkiye İstatistik Kurumu'ndan elde edilmiştir. Türkiye'nin farklı bölgelerinden verilerine ulaşılabilen 7 ildeki (Bolu, Denizli, Nevşehir, Düzce, Mersin, Siirt, Van) çalışan kadınların eğitim seviyeleri (ortaöğretim, önlisans, lisans) ile bu illerin yaşam endeksleri (konut, çalışma hayatı, gelir ve servet, sağlık, eğitim, çevre, güvenlik, sivil katılım, altyapı hizmetlerine erişim, sosyal yaşam ve yaşam memnuniyeti) arasındaki ilişki incelenmiştir. Araştırmada değişkenler arasındaki ilişkinin tespiti ve yönünün belirlenmesinde regresyon analizinden yararlanılmıştır. Araştırma verileri Microsoft Excell programında işlenerek regresyon grafikleri çıkarılmıştır.

### 9.3. Araştırma Sonuçları

Çalışan kadınların eğitim seviyeleri ile illerin yaşam endeksleri arasındaki ilişkiye ait regresyon analizi sonuçları incelendiğinde (Tablo 5), sıkı bir ilişkiden söz edilebilmektedir. Analiz sonucu elde edilen  $r^2$  değerleri incelendiğinde, özellikle eğitim seviyesi yükseldikçe illerin genel endekslerinde de yükselme olduğu görülmektedir. Çalışan kadınların eğitim seviyeleri, illerin yaşam endekslerinin önemli bir kısmını açıklamaktadır.

Ayrıca illerin yaşam endeksleri ayrı ayrı ele alındığında, çalışan kadınların eğitim seviyeleri ile çalışma hayatı, konut, altyapı hizmetlerine erişim arasında yüksek bir ilişki görülürken en düşük ilişkinin güvenlik, sivil katılım ve yaşam memnuniyetinde olduğu tespit edilmiştir.

**Tablo 5. İllerin Yaşam Endeksleri ve Çalışan Kadınların Eğitim Seviyeleri İlişkisi**

İllerin Yaşam Endeksleri	Eğitim Seviyesi		
	Ortaöğretim	Önlisans	Lisans
Konut	0,50	0,73	0,74
Çalışma Hayatı	0,73	0,74	0,79
Gelir ve Servet	0,29	0,55	0,41
Sağlık	0,28	0,45	0,43
Eğitim	0,55	0,58	0,72
Çevre	0,65	0,39	0,59
Güvenlik	0,16	0,14	0,03
Sivil Katılım	0,15	0,38	0,18
Altyapı Hizmetlerine Erişim	0,80	0,53	0,73
Sosyal Yaşam	0,39	0,45	0,50
Yaşam Memnuniyeti	0,23	0,04	0,10
<b>Genel</b>	<b>0,44</b>	<b>0,62</b>	<b>0,64</b>

## 10. SONUÇ VE TARTIŞMA

Araştırmada çalışan kadınların eğitim seviyeleri ile illerin yaşam endeksleri arasındaki ilişki incelenmiştir. Araştırma sonuçları, çalışan kadınların eğitim seviyelerinin illerin gelişmişlik düzeylerini önemli ölçüde etkilediğini ortaya koymuştur.

Çalışan kadınların eğitim seviyeleri yükseldikçe illerin yaşam endekslerinin de yükseldiği görülmektedir. Kadınların eğitim seviyeleri ile en yüksek ilişki gösteren endeksler, çalışma hayatı, konut, altyapı hizmetlerine erişim olarak belirlenmiştir. Bununla birlikte araştırmanın en fazla dikkat çeken sonucu, en düşük ilişkinin güvenlik, sivil katılım ve yaşam memnuniyeti endeksleri ile olduğudur. Eğitim seviyesi yükseldikçe yaşam memnuniyetinin düşmesi, araştırmacılar tarafından eğitim seviyesi yükselen insanların yaşam beklentilerinin de farklılaşması dolayısı ile bu durumun yaşam memnuniyetini olumsuz etkilemesi olarak yorumlanmıştır.

Sonuç olarak, bir ilde ya da bölgede kadınların istihdam oranı ve özellikle çalışan kadınların eğitim düzeyleri ile illerin gelişmişliğini gösteren yaşam endeksleri arasında önemli bir ilişki belirlenmiştir. Dolayısı ile özellikle tüm seviyelerdeki yöneticilerin ve tüm toplumun kadınların eğitim düzeyinin şehirlerdeki yaşamı nasıl etkilediği konusunda farkındalığının

artırılması ve gerek eğitim gerekse istihdam boyutunda kadınları teşvik edecek ve destekleyecek önlemler alınması çok önemli bir konu olarak görülmektedir.

## Kaynakça

Berber, M. & Burçin, Y.E. (2008). Türkiye’de Kadın İstihdamı: Ülke ve Bölge Düzeyinde Sektörel Analiz. İş, Güç. *The Journal of Industrial Relations & Human Resources*, 10(2): 1-16.

Erdoğan, S. & Yaşar, S. (2018). Türkiye’de Kadın İstihdamının Gelişimi: Konya- Karaman Örneği, *KMÜ Sosyal ve Ekonomik Araştırmalar Dergisi*, 20(34): 18-28.

Karabıyık, İ. (2012). Türkiye’de Çalışma Hayatında Kadın İstihdamı. *Marmara Üniversitesi İ.İ.B.F. Dergisi*, XXXII(I), 231-260.

Koray, M., Demirbilek, S. & Demirbilek, T. (1999). *Gıda İşkolunda Çalışan Kadınların Koşulları ve Geleceği*. T.C. Başbakanlık Kadının Statüsü ve Sorunları Genel Müdürlüğü, Ankara: Nadir Kitap.

Korkmaz, M., Alacahan, N.D., Cesim, D.T., Yücel, A.S. & Aras, G. (2013). Türkiye’de Kadın İstihdamının Amerika Birleşik Devletlerindeki Kadın İstihdamı İle Karşılaştırılması. *Turkish Studies-International Periodical For The Languages, Literature and History of Turkish or Turkic*, 8, 9.

Mütevellioğlu N., Zambak M. & Mert M. (2010). İşsizlik, Üniversiteli Gençlik Ve Gelecek: Bir Alan Araştırmasının Bulguları. *C.Ü. İktisadi ve İdari Bilimler Dergisi*, 11: 207-229.

Toksöz, G. (2007). İşgücü Piyasasının Toplumsal Cinsiyet Perspektifinden Analizi ve Bölgeler Arası Dengesizlikler. *Çalışma ve Toplum*, 4: 57-79.

Tutar, F. & Yetişen, H.(2009). Türkiye’de Kadının Kalkınmadaki Rolü. 2: 116-131.

[www.tuik.gov.tr](http://www.tuik.gov.tr), (E.T. 12.03.2017).

Varçın, R. (2004). *İstihdam ve İşgücü Piyasası Politikaları*. Ankara: Siyasal Kitabevi.

Zeren, F. & Kılınç Savrul, B. (2017). Kadınların İşgücüne Katılım Oranı, Ekonomik Büyüme, İşsizlik Oranı ve Kentleşme Oranı Arasındaki Saklı Koentegrasyon İlişkisinin Araştırılması. *Yönetim Bilimleri Dergisi*, 15(30), 87-103.