

İş Yeri Acil Durum Ekiplerinin Eğitimi

Hacı Ahmet KIRTAŞ¹ ve Hüseyin ALTUNDAĞ²

Öz

Bu çalışmamızda; 6331 sayılı İş Sağlığı ve Güvenliği Kanunu ve İş Yerlerinde Acil Durumlar Hakkındaki Yönetmeliğine göre iş yerlerinde oluşturulması zorunlu olan acil durum ekiplerinin, deprem, yangın, sel, kaza, doğal afet ve iş akışını tehlikeye sokabilecek acil durum olaylarına en doğru ve hızlı müdahalenin gerçekleşmesini sağlamak ve yaşanabilecek zarar boyutunu en az seviyelere indirebilmek için hazırlanmıştır. Yapılan çalışmada iş yerlerinin korunması amaçlı oluşturulan acil durum ekiplerinin, uygun görülen eğitimler karşılığında yapılacak müdahalenin daha da kısaltılması hedeflenmiştir. Çalışmamızda iş yerlerinde çalışan ve risk bölgeleri içerisinde bulunan bireylerin, çalıştığı iş kollarını bölümlere ayırarak çalışma alanlarında bulunan risk faktörlerinin tespiti yapılmış ve 2018 yılında yayınlanmış iş kazaları verileri ile İstanbul ilinde yıl içinde çıkmış olan yangın istatistikleri yorumlanarak çalışanlara, profesyonel ekiplerce iş koluna uygun eğitim modüllerinin belirlenmesine çalışılmıştır. Saptanan sorunlar neticesinde ekip olarak seçilecek bireylerin, ilk belirlenmesinde meslek kollarının önemli olduğu, personelin eksik kalan veya ihtiyacı olan eğitim konularının belirlenmesi, meslek dallarına göre yeni eğitim modüllerinin oluşturulması, yapılacak eğitimlerin uygulama ile sürekli pekiştirilmesi, olay yerinde doğru davranış biçimlerin öğrenilmesi, olaylara hızlı ve doğru müdahalenin uygulanması, ekipler arası organizasyon yöntemlerinin belirlenmesi, lojistik ve haberleşme gibi konuların olay yerinin yönetilmesinde ön plana çıktığı görülmüştür.

ANAHTAR KELİMELER : Acil Durum, Ekip, Olay Yeri Müdahale, Organizasyon.

Training of Emergency Team

ABSTRACT

In this study; To ensure that the most accurate and rapid response of emergency teams to be established in the workplaces according to the Occupational Health and Safety Law No. 6331 and the Regulation on Emergency Situations in Workplaces is the most accurate and rapid response to the emergencies that may endanger the earthquake, fire, flood, accident, natural disaster and work flow and is designed to minimize the amount of damage that can be experienced. In this study, it was aimed to shorten the intervention of emergency teams established for the protection of workplaces in return for the appropriate training. In our study, the risk factors found in the work areas of the individuals who work in the workplaces and in the data published in 2018 and the fire statistics during the year were interpreted in order to determine the appropriate training modules for the employees by professional teams. It was studied. As a result of the problems identified, the individuals to be selected as a team, the first determination of the branches of the profession is important, the personnel are missing or in need of the training issues identified, the creation of new training modules according to the branches, continuous reinforcement of the trainings to be done with the application, learning the correct behavior patterns in the event it is seen that issues such as

¹ Yangın Güvenliği ve Yanma Enstitü Anabilim Dalı, Fen Bilimleri Enstitüsü, Sakarya Üniversitesi, Sakarya

² Kimya Bölümü, Fen Edebiyat Fakültesi, Sakarya Üniversitesi, Sakarya

*İlgili yazar / Corresponding author: haciahmetkirtas@gmail.com

implementation of correct intervention, determination of organizational methods among teams, logistics and communication come to the forefront in managing the crime scene.

KEYWORDS: Emergency, Team, Crime Scene Response, Organization.

1. İŞ YERİ TEHLİKE SINIFLARI

Acil durum olayları planlanmamış, normal operasyon dışında gelişen ve insana, çevreye malzemeye zarar verme ve normal operasyonu aksatmaya neden olan veya bu potansiyeli bulunduran olay veya şartların oluşumudur(Özdikmen, 2017). Bu durumu işyerini tehlikeye düşüren ve düşürebilecek olayların bütünü olarak da adlandırabiliriz. Yaşanabilecek tehlikeler karşısında iş alanlarının korunması çıkartılan yönetmeliklerce koruma altına alınmaya çalışılmış ve Binaların Yangından Korunması Hakkındaki Yönetmeliğin 19. maddesi gereğince; *binaların kullanım durumlarına göre bina tehlike sınıflandırmaları yüksek tehlikeli, tehlikeli ve az tehlikeli olarak, iş yerlerinin, iş tanımına göre*" belirlenmiştir(Binaların Yangından Korunması Hakkındaki Yönetmelik, 2007). Bu sınıflandırma sonucu; işveren, acil durumlar ile mücadele için iş yerinin büyüklüğü ve taşıdığı tehlikeler, yapılan işin niteliği, çalışan sayısı ile iş yerinde bulunan diğer kişileri dikkate alarak; önleme, koruma, tahliye, müdahale, ilk yardım ve benzeri konularda uygun donanıma sahip ve bu konularda eğitimli yeterli sayıda çalışanı görevlendirmek ve bu kişilerin her zaman hazır bulunmasını sağlamakla yükümlüdür(6331 Sayılı İş Sağlığı Kanunu, 2012.) Bu sınıflandırmanın belirlenmesinde iş yeri sicil numarasında bulunan NACE koduna bakılmaktadır.

1.1. Kullanım alanlarına göre iş yerlerinin sınıflandırılması (NACE Kodu)

Avrupa topluluğunda ekonomik faaliyetlerin istatistiksel sınıflandırılması olarak bilenen "NACE" kodunun, işyerinin faaliyet alanını ve bununla bağlantılı olarak işyeri tehlike sınıfı bilgisini belirlemede kullanılmaktadır(NACE kodları). NACE kodlamasında faaliyet alanlarına göre işyeri ve işletmelere 6 rakamdan oluşan bir tanımlama kodu olarak verilir ve iş yeri SGK sicil numarasının 2. hanesinden başlayarak 3,4,5,6 ve 7. rakamlarının birleştirilmesi ile oluşturulan 6 haneli bir sınıflandırma kodunu da içinde barındırır. Örneğin çalıştığınız iş yerinin SGK sicil numarası 242110202001260000601-58 olduğu düşünülürse, belirtilen numaradan 2. rakamdan başlayarak sırasıyla 6 rakamın birleşerek oluşturduğu 421102 rakamı, iş yerinin tehlike sınıfın belirlendiği NACE kodunu içermektedir. Bu kodu " İş sağlığı ve güvenliğine ilişkin iş yeri tehlike sınıfları tebliği"nde yer alan EK-1 listesinde yazıldığında iş yeri için uygun olan sınıflandırmayı tarafımıza sağlamaktadır. Tablo 1 de bu durumu inceleyebiliriz. Bu sınıflandırma ile iş yerlerinde oluşturulacak acil durum ekiplerinde kullanılacak personel sayısı da belirlenmektedir.

Tablo 1. NACE Kodu Sınıflandırması(www.genel-is.org.tr)

42.11.02.	Yol üzeri asfaltlanması ve onarımı, kaldırım kasis ve bisiklet yolu vb.lerin inşaatı	Çok Tehlikeli
08.11.06.	Kireçtaşı (Kalker) ocakçılığı (Kabaca kırılması ve parçalanması dahil)	Çok Tehlikeli
47.24.01	Belirli bir mala tahsis edilmiş mağazalarda ekmek pasta ve unlu mamulleri tic.	Az Tehlikeli

6331 Sayılı İş Sağlığı ve Güvenliği Kanununu 3. maddesi gereğince destek elemanı; asli görevlerinin yanında iş sağlığı ve güvenliği ile ilgili önleme, koruma, tahliye, yangın ile mücadele, ilkyardım ve benzeri konularda özel olarak görevlendirilmiş, uygun donanım ve yeterli bilgiye sahip kişi olarak tanımlanmıştır(6331 Sayılı İş Sağlığı ve Güvenliği Kanunu, 2012). Müdahale aşamasında görev alacak personelin belirlenmesi, çalışanların uyarılması ve güvenli yerlere tahliye edilmesi, bireylerin sürekli bilgilendirilmesi, arama kurtarma

çalışmaları, tıbbi yardım sağlanması, hasar tespiti ve müdahale kapsamındaki çalışmaların önemli bir kısmını bu ekipler oluşturmaktadır(Kadioğlu, 2011).

Tablo 2. Kurtarma, Koruma, Müdahale, Tahliye Personel Sayısının Bulunması

Tehlike Sınıfı	Çalışan Sayısı	Destek Elemanı	Toplamda
Çok Tehlikeli	30 Kişi	1 Kişi (Arama Kurtarma- Yangın)	2 Kişi
Tehlikeli	40 Kişi	1 Kişi (Arama Kurtarma- Yangın)	2 Kişi
Az Tehlikeli	50 Kişi	1 Kişi (Arama Kurtarma- Yangın)	2 Kişi

İşyerinde bunları aşan sayılarda çalışanın bulunması halinde, tehlike sınıfına göre her 30, 40 ve 50'ye kadar çalışan için birer destek elemanı daha ilave edilir ve İşletmenin 10 dan az çalışanı varsa sadece 1 kişi hem yangın hem de arama kurtarma faaliyetlerinin yürütülmesi için görevlendirilmesi yapılmaktadır(İşyerlerinde Acil Durumlar Hakkındaki Yönetmelik, 2013).

Tablo 3. İlk Yardım Personel Sayısının Bulunması

Tehlike Sınıfı	Çalışan Sayısı	Destek Elemanı	Toplamda
Çok Tehlikeli	10 Kişi	1 Kişi (İlk Yardımcı)	1 Kişi
Tehlikeli	15 Kişi	1 Kişi (İlk Yardımcı)	1 Kişi
Az Tehlikeli	20 Kişi	1 Kişi (İlk Yardımcı)	1 Kişi

Tüm kurum ve kuruluşlarda istihdam edilen her yirmi personel için bir, ilgili mevzuata göre ağır ve tehlikeli işler kapsamında bulunan işyerlerinde, her on personel için bir olmak üzere, bu yönetmeliğe göre yetkilendirilmiş merkezden en az "Temel İlk Yardım Eğitimi" sertifikası almış "İlk Yardımcının bulundurulması zorunludur(İlk Yardım Yönetmeliği, 2002).

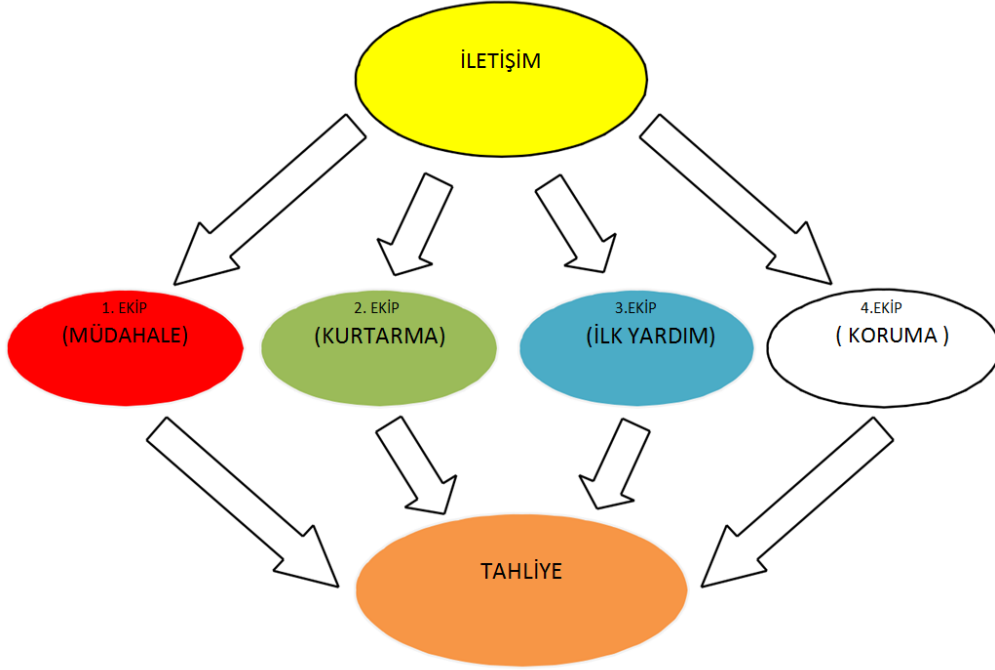
2. ACİL DURUM EKİBİ

2.1. Acil durum ekiplerinin kurulması

Ekiplerin oluşturulmasında iş yerinin büyüklüğüne ve iş yerindeki risk faktörlerine göre acil durum ekiplerindeki görev dağılımları çoğaltılabilmektedir. Binaların Yangından Korunması Hakkındaki Yönetmelik gereğince yapı yüksekliği 30.50 m'den fazla olan konut binaları ile içinde 50 kişiden fazla insan bulunan konut dışı her türlü yapıda, binada, tesiste, işletmede ve içinde 200'den fazla kişinin bulunduğu sitelerde aşağıdaki acil durum ekipleri oluşturulur ve her ekipte bir ekip başı bulunur. Ekip başı, aynı zamanda iç düzenlemeleri uygulamakla görevli amirin yardımcısıdır. Acil durum ekiplerinin görevleri ile isim ve adres listeleri bina içinde kolayca görülebilecek yerlerde asılı olarak bulundurulur (Binaların Yangından Korunması Hakkındaki Yönetmelik, 2007).

Müdahale ekiplerinin eğitimi, olayın olduğu anda yapılacak olan müdahaleyi bitirmek veya yardım gelinceye kadar azaltacak çalışmanın bütünü olarak değerlendirilir. Genel olarak iş yerlerinde yaşanan risk faktörleri başında yangınlar ve kazalar gibi iş akışını engelleyebilecek faaliyetlere hızlı müdahale edilebilmesi için çalışanlar arasından kurulan ekip ile yürütülür. Bu gruba personel seçimi yapılırken daha çok soğuk kanlılığını taşıyabilecek, akıllı ve fiziksel olarak yeterli, daha çok iş yerinin bütün alanlarına hakim olan ve iş yerinin devamlı çalışanlarından seçilmesi gerekmektedir. Oluşturulması istenen ekip acil durum yönetmeliğince iş yerlerinde çalışan kişi sayısına göre belirlense de; her iş yerinde bu tür olaylara bakacak en az 5 kişilik müdahale personelleri oluşturulması olay

esnasında müdahaleyi kolaylaştıracaktır(Kırtaş, 2019). Yangın organizasyonu ve yangına müdahale konusunda ekibin tam teşekküllü donatılması ve iş yerinin bağlı bulunduğu belediyeden kapalı alan yangınları ve acil durum müdahalesi hakkında en az 1 haftalık eğitim alması da personelin eğitilmesinde önemlidir.



Şekil 1. Kriz Yönetimi Örneği Şekli

Kurtarma ekiplerinin eğitimleri, kriz yönetiminin uygulanabilirliği düşünüldüğünde 2. sırada yer almaktadır. Ülkemizde bu sıralama konusunda farklı düşünceler ve eğitim modelleri uygulansa da müdahaleden önce kurtarma çalışmaları yapmak daha fazla risk oluşturacağından dolayı mesleği bu alanda olan profesyonel ekiplerce yapılması daha uygun olduğu gözlemlenmektedir. Yangın esnasında ilk önce yapılacak olan kurtarma da zaman kaybı ile beraber kurtarma yapan personellerin de bu durumda mağdur olarak etkilenmesi içten bile değildir. Bu sebepten kurtarma çalışmaları müdahaleden sonra olması daha az zarar ile karşılaşılmasına sebebiyet verecektir. Ülkemizde kurtarma alanında çeşitli firmalar eğitimler vermektedir. Firma üzerinden uygulama eğitimlerinin genel olarak belge üzerinde yaşandığı ve bu branş üzerine uygulama eğitimleri verecek kurumların bulunmasında ve gerekli eğitimlerin alınmasında ciddi şekilde sorunlar yaşandığı da bilinmektedir. Kurtarma eğitimleri daha çok iş yerinde olan değerli evrak, eşya, belge, senet, silah vb olarak değerlendirilmesi değil canlı kurtarımı olarak değiştirilmelidir.

İlk yardım eğitimleri, ilk yardım yönetmeliği gereğince "Tüm kurum ve kuruluşlarda istihdam edilen her yirmi personel için bir, ilgili mevzuata göre ağır ve tehlikeli işler kapsamında bulunan işyerlerinde, her on personel için bir olmak üzere, bu yönetmeliğe göre yetkilendirilmiş merkezden en az "Temel İlk Yardım Eğitimi" sertifikası almış ilkyardımcının bulundurulması zorunludur" denilmiştir. İlk yardım eğitimi toplamda 2 gün süren ve 16 saatlik eğitim sonrasında bireylerin teori, uygulama ve sınava tabi tutularak pratik geliştirilmesi ile hazırlanmış bir eğitimi kapsamaktadır. İlk yardımcı için seçilen bireylerin genel olarak iş yerlerinin risk alanları tarafında çalışan ve risk bölgelerine hızlıca ulaşabileceği birimlerden seçilmesi ve kişinin yapısının da bu duruma uygun olarak seçilen bireylerden seçilmesi çok önemlidir. Herhangi bir uygulama esnasında bireyin soğuk kanlı olması, yönlendirme

kabiliyetinin yüksek olması, iletişim gücünün doğru bilgiyi aktarabilecek şekilde akıcı olması ve kandan etkilenmemesi istenebilecek ilk kriterler arasındadır (İlk Yardım Yönetmeliği, 2002).

Koruma ekiplerinin eğitimi, genel olarak olay esnasında çıkartılan değerli evrak, kasa, çek, senet vb. eşyaların korunmasından sorumludur. İş yerlerinde bu görevi özel güvenlik çalışanlarına veya çok değerli evraklar barındırıyor ise kurum müdürleri tarafından yapılmaktadır. Olası bir durum esnasında personellerin olay yerinde sayılması, müşteri veya ziyaretçilerin takibi, Olayın resmi kurumlara intikal ettirilmesi gibi konular bu grubun işidir. Resmi kurumların olay yerine gelmesinden itibaren olay hakkında bilgi verilmesi ve iş yeri içerisinde bulunan yanıcı parlayıcı kısımları, değerli evrakların bulunduğu alanları, olay yerinin hakkında bilgi ve en yakın su kaynağı hakkında ki bilgileri bu grup personellerinin yönlendirilmesi ve bu konu başlıkları eğitim alınması sağlanmalıdır(Kırtaş, 2019).

İş yerlerinde yaşanabilecek acil durum olayları ile ilgili seçilmiş personellerin iş akışı esnasında kendi aralarındaki iletişimin sürdürülebilir olması olayların yönetilmesi bakımından büyük önem arz etmektedir. Zincirleme ilerleyen bu reaksiyonda halkalardan herhangi birinde yaşanan aksaklık direk bireyler arasında sorun doğuracaktır. Bu sebepten iş yerlerinde yapılacak tatbikatlarda bireylerinde kendi aralarında iletişimde güçlendirilmesi ve bu branş üzerine özel eğitimler alınması gerekmektedir. Yangına müdahale eden personelin iletişimi nasıl kurtarma ekibini ilgilendiriyorsa, kurtarma yapıldıktan sonra da çıkartılan yaralıya ilk yardım yapılması ve ilk yardımcının gerekli bilgiyi resmi kurumlara iletilmesini de ilgilendirmektedir. Bu olayın bütün yapılması Kriz yönetimi olarak değerlendirilse de olay yeri yönetimini yapacak sorumlunun gruplar arasındaki iş akışını da sorunsuz sağlaması iletişim ile mümkündür.

2.2. Ekibin oryantasyonu

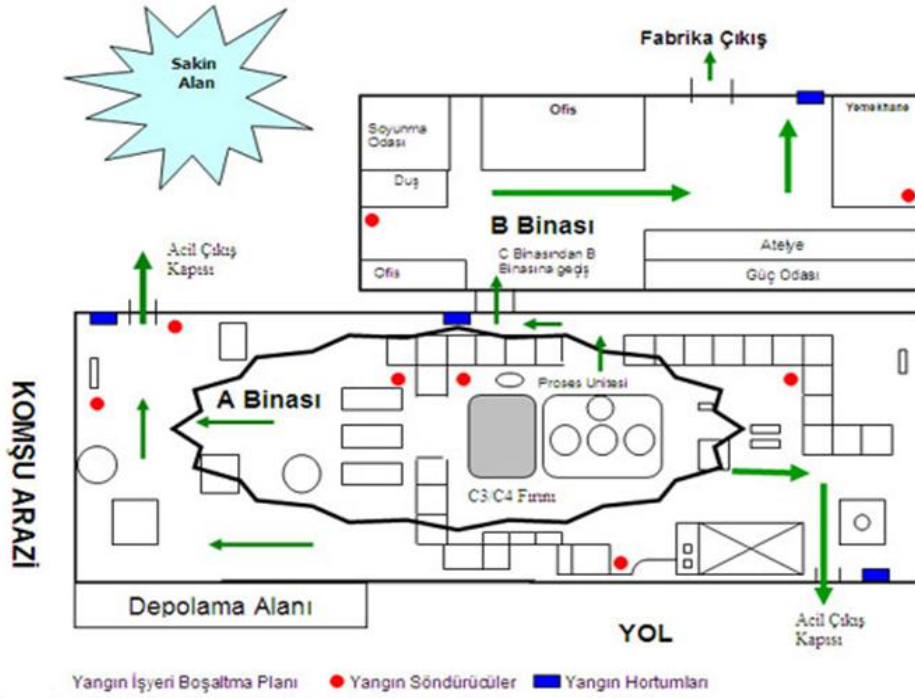
Farklı iş kollarında çalışan personellerin acil durum anında tek koldan hareket edilmesinin sağlanması oldukça zordur. Kurtarma yapacak personellerin yangın anında farklı alanlarda çalışması ve yangın esnasında tekrar bir araya gelerek birleşip çalışması düşündürücü bir konu olarak karşımıza çıkmaktadır. İş yerlerinde faaliyet gösteren alanların iş kollarına göre bölünmesi ve iş yerlerinde her iş koluna göre acil durum ekiplerinin kurulması veya bu iş için işyeri genelinde ekibin kurulması yapılacak en doğru davranıştır.

Ekiplerin birbiri arasındaki uyum sorununda yaş farkı ve eğitim de bireylerin kendi aralarındaki uyumu büyük oranda etkilemektedir. Bireyler arası yaş farkı kişiler arasındaki uyumu kendi yaşlarına göre etkilediği bilinmektedir. Bu durumlardan bir tanesi de eğitim olarak karşımıza çıkmaktadır. İlkokul mezunu olan bir kişinin ortamın bulunduğu durumu ifade etmesi ile üniversite mezunu olan bir kişinin durumu ifade etmesi farklılık gösterecektir. Bu sebepten ekiplerin kurulmasında bireyler arası yaş farkı, eğitim ve çalışma alanları göz önünde bulundurulmalıdır(Kırtaş, 2017).

2.3. Acil durum planları ve işyeri

Acil durum planları, iş yerinde gerçekleştirilecek acil durum anında binanın hızlı tahliyesinin sağlanması amacı ile hazırlanmış önceden planlı çalışmayı kapsamaktadır. Bütün işverenlerin bir acil durum planı yapmaları gerekmektedir.

Acil durum planlarının hazırlanmasında müdahale, koruma, arama-kurtarma ve ilk yardım ekiplerinin de dahil edilmesi ve yapılacak işlemlerin nasıl ve kimler tarafından yapılacağını gösteren planların hazırlanmasında yardım istenmesi iş yerlerinde oluşturulacak olan ekibin görevlerini daha bilinçli olarak yapmalarına ve bu durumu önemsemelerine sebep olacaktır.



Şekil 2. Örnek bir acil durum planı

2.4. Ekiplerin Çalışma Esasları

Ekiplerin yangın anında sevk ve idaresi, itfaiye gelinceye kadar koordine şekilde yürütülmelidir. Kurulan ekibin birbirleriyle işbirliği yapmaları ve karşılıklı olarak yardımlaşmada bulunmaları esastır ve olayın yönetilmesinde ilk kuraldır. Olay yerinin yönetilmesi olarak seçilecek kişi amir niteliği taşımaktadır ve bu süre içinde ekipler amirlerinden emir alırlar. Olay yerine resmi ekiplerin intikalinden sonra bu ekipler yardımcı olmak suretiyle görevlerini sürdürürler(Berkdemir, 2012).

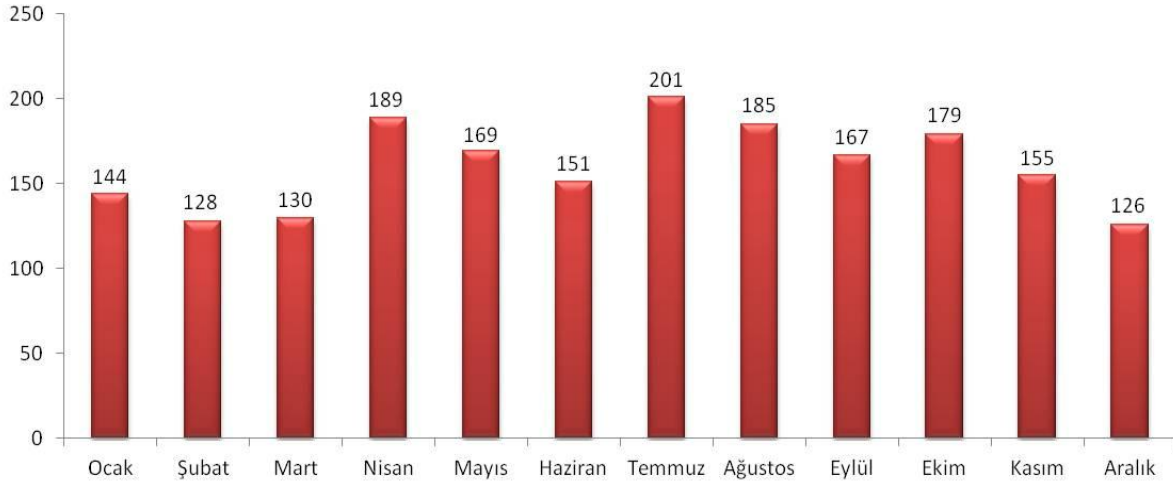
3. İŞ YERLERİNDE ACİL DURUM RİSK FAKTÖRLERİ

İş yerlerinde yaşanabilecek acil durumların en başında iş kazaları ve yangınlar gelmektedir. İş kazalarında bireysel durumlar ile karşılaşılsa da bu durum iş yerinde çıkabilecek ve bütün çalışanları etkileyebilecek yangınlar kadar bireyleri tehlikeye düşürmemektedir. İş kazasında iş yerinin bir kısmı etkilendiği düşünülürse, yangınlarda bütün çalışanları etkileyeceği ve müdahale edilmemesi durumunda bütün iş yerini yok olacağı bilinmektedir. İş yerlerinde acil durum ekiplerinin oluşturulması ve ilk müdahalenin biran önce yapılması, yaşanabilecek zararı en aza indirmekte yardımcı olacaktır. Ekiplerinin organize edilmesi ve olay yerinin yönetimi de bu süreçte çok önemlidir.

3.1. İş Yerlerinde İş kazaları

İş kazaları, iş yerleri için acil durum niteliğindedir ve iş karşılaşılabilen bir durumdur. Yapılan açıklamalarda iş söylense de ülkemizde bu durumun daha farklı olduğu düşünülmektedir.

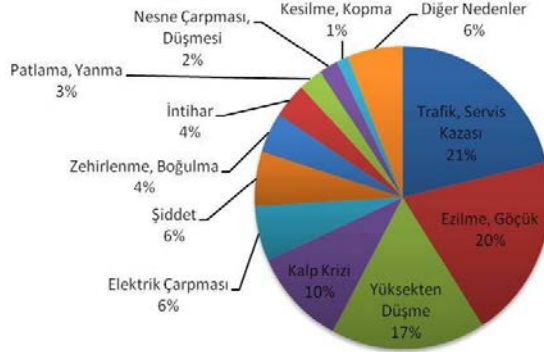
2018 / İş Cinayetlerinin Aylara Göre Dağılımı



Şekil 3. 2018 Yılı İş Kazası Grafiği (guvenlicalisma.org)

Ocak ayında en az 144 işçi, Şubat ayında en az 128 işçi, Mart ayında en az 130 işçi, Nisan ayında en az 189 işçi, Mayıs ayında en az 169 işçi, Haziran ayında en az 151 işçi, Temmuz ayında en az 201 işçi, Ağustos ayında en az 185 işçi, Eylül ayında en az 167 işçi, Ekim ayında en az 179 işçi, Kasım ayında en az 155 işçi, Aralık ayında en az 126 işçi iş cinayetlerinde yaşamını yitirmiştir(guvenlicalisma.org).

2018 / İş Cinayetlerinin Nedenlerine Göre Dağılımı



Şekil 4. 2018 Yılı İş Kazalarının Nedenlerine Göre Dağılımları(guvenlicalisma.org).

Trafik, Servis Kazası nedeniyle 408 işçi; Ezilme, Göçük nedeniyle 379 işçi; Yüksekten Düşme nedeniyle 325 işçi; Kalp Krizi, Beyin Kanaması nedeniyle 200 işçi; Elektrik Çarpması nedeniyle 113 işçi; Şiddet nedeniyle 112 işçi; Zehirlenme, Boğulma nedeniyle 82 işçi; İntihar nedeniyle 73 işçi; Patlama, Yanma nedeniyle 50 işçi; Nesne Çarpması, Düşmesi nedeniyle 40 işçi; Kesilme, Kopma nedeniyle 24 işçi; Diğer nedenlerden dolayı 117 işçi yaşamını yitirmiştir(guvenlicalisma.org).

İş hayatında bir işverenin en çekindiği durumlardan biri çalışanlarının iş kazası geçirmesidir. Bu durum yangından veya diğer acil durum olaylarından daha farklıdır. Kimi zaman ağır yaralanmalar hatta ölümlü sonuçlanabilen kazalar ile karşılaşılırsa da, alınan güvenlik önlemleri yeterli değildir. Ülkemiz de iş kazalarının azaltılması ile ilgili önlemler alınmaya çalışılmış ve çıkartılan yasalar ile işveren ve işçilerin uyması gereken birçok kural zorunlu olarak hayata geçirilmeye çalışılmaktadır(Akpınar, 2017).

3.2. İş Yerlerinde Yangın Riski

Yangınlar, yapısı bakımında iş yerleri için en tehlikeli risk faktörleri arasında yer almaktadır. Yangınlar önlenebilir güvenlik önlemleri içerisindedir ve yangınlardan korunmak için iş yerlerinde alınacak aktif ve pasif güvenlik önlemleri, iş yerinin korunmasında etkili olacaktır. Pasif güvenlik önlemleri bina inşası aşamasındayken binanın mimarı yapısı içerisinde yapılacak çalışmaları kapsamaktadır(Kırtaş, 2017). Bu çalışmalara yangın merdivenlerini, kaçış koridorlarını ve sığınakları örnek olarak verebiliriz. Aktif güvenlik önlemleri de binanın kullanım sınıflarına ve yapılacak işin durumuna göre daha sonradan yapılması yönetmelikler ile de desteklenen yangın güvenlik önlemlerini kapsamaktadır. Aktif önlemlere, acil durum ekiplerinin oluşturulması, yangın eğitimlerinin aldırılması, yangın tahliye planlarının yapılması vb. sonradan yapılan çalışmaları kapsamaktadır.

Tablo 4. İstanbul İtfaiyesi Yangın İstatistikleri(yangingüvenlik.com)

Yıllar	Yapısal Yangınlar					Yapısal Olmayan Yangınlar				Genel Toplam
	Konut	Fabrika	Diğer Bina	Araç	Toplam	Ot	Çöp	Orman Fundalık	Toplam	
2008	4779	166	6200	1378	12523	8351	3875	140	24889	37412
2009	4665	110	6389	1499	12663	13349	3928	149	17277	29940
2010	4815	122	5922	1396	12255	4333	3409	49	7742	19997
2011	5394	131	7012	1541	14078	8115	4134	117	12249	26327
2012	5129	136	7069	1524	13858	7442	4033	136	11475	25333
2008-2012	24782	665	32592	7338	65377	41590	19379	591	126937	192314
2013	4902	159	7853	1601	14515	7969	5099	134	27717	42232
2014	5261	123	7869	1689	14942	3008	4830	68	22848	37790
2015	5869	157	8957	1903	16886	4596	5212	284	26978	43864
2016	5910	153	8887	1940	16890	6110	5430	156	28586	45476
2017	5762	166	9224	1781	16933	3338	4685	117	25073	42006
2013-2017	27704	758	42790	8914	80166	25021	25256	759	131202	211368
Yüzde	11.8	14.0	31.3	21.5	22.6	-39.8	30.3	28.4	3.3	9.0

4. EKİPLERİN EĞİTİLMESİ

Uygulama eğitimi genel olarak bir işi yapma yolunda öğretilen ve o iş hakkında yapabilecek kadar yeterli bilgiye sahip olup el becerisiyle bu durumu fiziksel olarak gösterebilme yeteneği olarak adlandırabiliriz. Özellikle acil durum olaylarında uygulama eğitimi insanın ruh halini ilgilendiren ve her an her yerde karşılaşılamayan aniden oluşan acil durum hallerinde doğru davranışın uygulanması olarak nitelendirebiliriz(Kürekci, 2007). Acil durum olaylarında uygulama yapılması da diğer alanlarda yapılacak öğretim durumları ile farklılık göstermektedir. Bir bilgisayar kablosunu tamir etmek ile bir yangına müdahale etmek arasında ki risk faktörleri, kişinin yapacağı hata oranlarını arttırmaktadır. Ekip personeli ile binadaki diğer görevliler, yangın söndürme alet ve malzemelerinin nasıl kullanılacağı ve en kısa zamanda itfaiyeye nasıl ulaşılacağı konularında tatbikî eğitimden geçirilmelidir. Bu durum da zaten Binaların yangından korunması yönetmeliğince ve İş yerlerinde acil durumlar hakkındaki yönetmelik gereğince "Acil durum ekiplerinin personeli; bina sahibi, yöneticisi veya amirinin sorumluluğunda yangından korunma, yangının söndürülmesi, can ve mal kurtarma, ilk yardım faaliyetleri, itfaiye ile işbirliği ve organizasyon sağlanması konularında, mahalli itfaiye ve sivil savunma teşkilatlarından yararlanılarak eğitilir ve yapılan tatbikatlar ile bilgi ve becerileri artırılır. Ekip personeli ile binadaki diğer görevliler, yangın söndürme alet ve malzemelerinin nasıl kullanılacağı ve en kısa zamanda itfaiyeye nasıl ulaşılacağı konularında tatbikî eğitimden geçirilir. Binada senede en az 1 kez söndürme ve tahliye tatbikatı yapılır" denilmektedir(Binaların Yangından Korunması Hakkındaki Yönetmelik, 2007).

5. SONUÇ

- Acil durum eğitimi alan personelin uygulama ile pekiştirme yapması birey için daha kalıcı olacağı gözlemlenmiştir.
- Eğitimin sadece teorik olarak olmayacağı, uygulama eğitimlerinin yasalar ile zorunlu hale getirilmesi gerekmektedir.
- İlk yardım yapacak kişinin soğukkanlı bireylerden seçilmesi gerektiği saptanmıştır.
- Yangın müdahalesine seçilecek bireylerin fiziksel olarak güçlü kişilerden seçilmesinin daha doğru olacağı düşünülmektedir.
- İş yerlerindeki risk durumlarına karşı alınabilecek güvenlik tedbirlerinin artırılması gerekliliği ortaya çıkmıştır.
- Uygulama eğitimlerini alanında uzman kişilerden alınması gerekliliği ortaya çıkmıştır.
- Çok tehlikeli iş kollarında kurulması planlanan acil durum ekiplerinin iş yerlerinde bölgesel olarak kurulması müdahaleyi kısaltacağı ve başarıyı arttıracığı gözlemlenmiştir.
- Meslek dallarına göre yeni eğitim modüllerinin oluşturulması gerekmektedir.
- Yapılacak eğitimlerin yılda en az 1 kez uygulama ile sürekli pekiştirilmesi gerekmektedir.
- Ekipler arası organizasyon yöntemlerinin belirlenmesi, lojistik ve haberleşme gibi konuların olay yerinin yönetilmesinde ön plana çıktığı görülmüştür.

KAYNAKLAR

6331 Sayılı İş Sağlığı ve Güvenliği Kanunu (20.6.2012 Sayı: 28339)

Akpınar, Teoman (2017). İş Sağlığı ve Güvenliği, Ekin Basım Yayın, Bursa.

Binaların Yangından Korunması Hakkındaki Yönetmelik (19.12.2007 Sayı:26735)

Berkdemir, Cenalp (2012). İtfaiye Teşkilatlarının Yangınla Mücadelesinde Stratejik Yönetim, Yüksek Lisans Tezi, Sosyal Bilimler Enstitüsü, Okan Üniversitesi, İstanbul, Türkiye.

<https://www.genel-is.org.tr/isyeri-tehlike-siniflari,2,12782#.XgFWBVUzblU>

<http://guvenlicalisma.org/19796-hangi-savasta-bu-kadar-arkadasimizi-kaybediyoruz-2018-yilinda-en-az-1923>

<http://www.isgforum.net/threads/acil-durum-planlar%C4%B1-veekiplerinkurulmas%C4%B1.4151/page-8>

<http://www.yanginguvenlik.com.tr/edergi/5/199/12/#zoom=z>

Kadıoğlu, Mikdad (2011). Afet Yönetimi Bekleilmeyeni Beklemek, En Kötüsünü Yönetmek. İstanbul: Marmara Belediyeler Birliği Yayını sf:163.

Kırtaş, Hacı Ahmet (2017). Engelli Bireylerin Yangın Tahliyesinin Araştırılması., Yüksek Lisans tezi, Fen Bilimleri Enstitüsü, İzmir Katip Çelebi Üniversitesi, İzmir, Türkiye

Kırtaş, Hacı Ahmet, Yiğit, Yiğit (2017). Yangınla Mücadelede İtfaiyecilerin Organizasyon Yapısı.

Tüyak 2017 Uluslararası Yangın ve Güvenlik Sempozyumu ve Sergisi, İstanbul, sf: 223-228.

Kırtaş, Hacı Ahmet (2019). Yangınlar ile Mücadelede İtfaiyecilerin Organizasyon Yapılanması ve Müdahale Biçimlerinin Araştırılması., Yüksek Lisans tezi, Fen Bilimleri Enstitüsü, Sakarya Üniversitesi, Sakarya, Türkiye

Kürekci Kemal (2007). Temel İtfaiyecilik Bilgisi, Ofset Matbaacılık, İzmir.

İlk Yardım Yönetmeliği (22.05.2002 Sayı: 24762)

İş Yerlerinde Acil Durumlar Hakkında Yönetmelik (18.06.2013 Sayı: 28681)

NACE Kodları (Avrupa topluluğunda ekonomik faaliyetlerin istatistiksel sınıflandırılması)

Özdkimen, Tayfun (2017). Acil Durum ve Afet Yönetimi, Ankara: Seçkin Yayıncılık.