



## “Çin Mucizesi”nin Bir Çıkmazı: Bölgesel Eşitsizlikler

Meryem Nergis ATAÇAY<sup>1</sup>

---

### Makale Bilgileri

Makale Geçmişi:

Makalenin Yüklendiği Tarih: 10.11.2019

Makalenin Kabul Edildiği Tarih: 24.12.2019

Anahtar Kelimeler: Bölgesel Eşitsizlikler, Çin, Kalkınma, Reform

---

---

<sup>1</sup> Dr. Öğrt. Üyesi Kastamonu Üniversitesi, İİBF, Siyaset Bilimi ve Kamu Yönetimi Öğretim Üyesi, [nergisatacay@kastamonu.edu.tr](mailto:nergisatacay@kastamonu.edu.tr).

## Özet

in, 1970'lerin sonunda reform dönemine girdikten sonra kaydettiđi ekonomik büyüme ve ekonominin dışı açılması performansı ile bütün dünyanın ilgisini çekmiştir. Öte yandan in'deki eşitsizlikler bu kalkınma sürecinde çözülemeyen önemli sorunlar arasında yer almaktadır. Pek çok eşitsizlik türünün yanında, bu yazının esas konusu olan bölgesel eşitsizlikler, in'in kırk yıllık reform sürecinde ortadan kaldırılamamıştır. in kadar büyük bir ülkede, bölgesel eşitsizliklerde cođrafî farklılıkların rolü olsa da, temel neden reform döneminin başından itibaren in hükümetinin kalkınmada doğu bölgesine öncelik verme stratejisidir. Bu strateji kaynađını reform döneminin başlaması ile in'de uygulamaya konulan neoliberal politikalar ve küresel ekonominin kurallarından almaktadır. in'deki eşitsizlikler ekonomik, toplumsal ve siyasi istikrarı tehdit etmesi nedeniyle, 1990'ların sonundan itibaren in hükümeti çeşitli önlemler almaya başlamıştır.

## An Impasse of the “Chinese Miracle”: Regional Inequalities

### Abstract

China has attracted the attention of the whole world with its economic growth and performance on opening the economy since it entered the reform period at the end of the 1970s. On the other hand, inequalities in China are among the important problems which have not been solved during this development process. In addition to many other types of inequalities, regional inequalities that are the main issue of this paper, have not been eliminated during the forty year reform process. Although geographical differences play a role in regional inequalities in a country as large as China, main reason has been Chinese government's strategy of giving priority to the eastern region in development. This strategy stems from the neoliberal policies and rules of global economy which entered China as the reform period began. As inequalities in China reached the levels of threatening economic, social and political stability, Chinese government have taken some measures since the end of the 1990s.

**Keywords:** Regional Inequalities, China, Development, Reform

## 1. Giriş

1970’lerin sonunda reform dönemine girdikten sonra, Çin’in kaydettiği ekonomik ilerleme bütün dünyanın ilgisini çekmiştir. Bu başarının en açık kanıtları olarak bazı yıllarda iki haneli rakamlara ulaşmış olan yüksek ekonomik büyüme oranları ve ekonominin dışa açılması konusundaki performans gösterilmektedir. Öte yandan reformun başlamasından itibaren kırk yıl geçmiş olmasına rağmen Çin’de derinleşen eşitsizliklere karşı henüz çözüm üretilmemiştir. Reformlarla Çin vatandaşlarının ortalama yaşam standartlarında iyileşme sağlanmış olsa da gelir eşitsizliği, bölgesel eşitsizlikler, kent-kır açıklığı, eğitim ve sağlık alanlarındaki eşitsizlikler ve pek çok diğer eşitsizlik türü ülkenin önemli sorunları arasında yer almaktadır.<sup>2</sup> Çin reform tecrübesi, bir kere daha göstermektedir ki kalkınma, tek bir faktöre bağlı olmayan karmaşık ve dinamik bir süreçtir. Kalkınma kavramı üzerine yapılan tartışmaların geldiği noktada kalkınmanın sadece ekonomik büyüme ile açıklanması mümkün değildir; toplumsal ve kültürel gelişmeyi de beraberinde getirmelidir. Kalkınmanın sürdürülebilirliğinin de bu çerçevede öne çıkan kavramlardan biri olduğu düşünüldüğünde, eşitsizliklerle mücadelenin kalkınma sürecinin önemli öğelerinden biri olduğu ortaya çıkmaktadır.

Şok terapi stratejisinin eşitsizlikleri azalttığını iddia etmek mümkün olmasa da Çin’in pek çok eşitsizlik türü ile karşı karşıya kalmasında neoliberal politikaların başlangıçta yavaş ve kademeli bir reform stratejisi ile uygulanmasının ve ekonomide hâlâ hangisinin baskın olduğu tartışılan “plan” ile “piyasa”nın bir arada olduğu ikili bir yapı oluşmasının rolü büyüktür. Sonuç olarak Çin’deki eşitsizlikler, 1990’ların sonundan itibaren çeşitli önlemler alınmaya kadar dünya üzerinde en hızlı artan eşitsizlikler arasında yer almıştır ve bu önlemler eşitsizlikleri ortadan kaldırmamıştır. Bu durum, Çin’in ekonomik büyümesinin sürdürülebilirliğini tehdit ettiği gibi 2008’den itibaren yaşanan küresel ekonomik krizin sonucunda, yatırıma ve dış pazarlara dayalı olan kalkınma modelini iç tüketimin artırılması yönünde dönüştürme çabaları, eşitsizliklerin azaltılmasını Çin hükümeti için daha önemli hâle getirmektedir. Bunun yanında, artan eşitsizliklerin toplumsal sorunlara yol açtığı ve siyasi rejimin meşruiyetini de tehdit ettiği tartışılmaktadır (bkz. Cai, Wang ve Du, 2002: 197, Li ve Piachaud, 2004: 1, Fan ve Sun, 2008: 1).

Reform öncesi dönemde de belirli bir ölçüde var olan ancak reform dönemi kalkınma stratejisi yüzünden artan bölgesel eşitsizlikler Çin’in ekonomik, toplumsal ve siyasi istikrarını tehdit

---

<sup>2</sup> Kent-kır açıklığı (*urban-rural gap*), özellikle kalkınma sürecinde olan ülkelerde sosyoekonomik anlamda kentlerin kırsal alanlarla karşılaştırıldığında daha fazla gelişmiş olduğunu göstermektedir. Başka bir deyişle kırsal alanların kentlerin ne kadar gerisinde kaldığını ifade etmektedir.

eden eşitsizlik türleri arasında öne çıkmaktadır. Bu yazıda, Çin’de reform politikaları yüzünden artan ve 1990’ların sonundan itibaren önlemler alınmasına rağmen ortadan kalkmamış olan bölgesel eşitsizlikler incelenerek reformların siyasi, ekonomik ve toplumsal sonuçlarına ilişkin bir kesit sunulmaktadır. Reform öncesi dönemde bu eşitsizlik türünün durumuna kısaca bakıldıktan sonra, reform döneminde izlediği seyir tartışılmakta ve Çin hükümetinin bu soruna karşı aldığı önlemler aktarılmaktadır.

## 2. Reform Öncesi Dönem

Mao dönemi olarak da bilinen reform öncesi dönemin kalkınma stratejisinin reform döneminin stratejisinden en büyük farkı egalitaryan bir toplum yaratma hedefinin olmasıdır. Bu nedenle, reform öncesi dönemde Çin’de eşitsizliklerin yok denecek kadar az olduğunu söylemek mümkündür. Mao döneminde Çin toplumu görece olarak homojen, egalitaryan ve durağandır (Fairbank, 2006: 433). 1980’lerin başında, resmi olarak 0,16 olarak açıklanan kent Gini katsayısı, planlı ekonomiye ve gelir eşitliğine dayanan yapıyı yansıtmaktadır (Shi, 2016: 84). Neoliberal bakış açısında, bu eşitlikçi yapı ekonomik güdüleri azalttığı, verimsizliğe ve yoksulluğa neden olduğu için eleştirilmiştir. Bu çerçevede, reform öncesi dönemin Çin’i, “egalitaryan yoksul sosyalist ülke” ve Çin ekonomisi de “egalitaryan ama gelişmemiş” olarak nitelenmiştir (Xue, 2013: 2). Öte yandan Mao döneminde oluşturulan alt yapı ve kaydedilen endüstriyel ilerleme olmadan reform döneminde “mucize” olarak nitelendirilen ekonomik başarının gerçekleşmesinin mümkün olmayacağı da açıktır.

Mao döneminde eşitsizliklerin tamamen ortadan kaldırıldığını iddia etmek de mümkün değildir. Her ne kadar döneme ait veri eksikliği nedeniyle somut olarak ortaya koymak zor olsa da özellikle bölgesel eşitsizlikler reform öncesi dönemde de gözlemlenmiştir. Dönemin ağır sanayiye dayalı kalkınma stratejisinin bölgesel eşitsizliklere neden olduğu bilinmektedir. Dönemin uluslararası konjonktürüne bağlı olarak ortaya çıkan güvenlik kaygılarıyla endüstrinin coğrafi koşullar açısından çok da uygun olmayan iç ve batı bölgelerde geliştirilmeye çalışılması verimliliğin düşmesine neden olmuştur. Düşük verimlilik de kaynakların eşit olmayan bir biçimde dağılması sonucunu doğurmuştur (Benjamin, Brandt, Giles ve Wang, 2005: 7).

Toplumsal ve ekonomik ilerlemeyi hedefleyen Büyük İleri Atılım ve Kültür Devrimi’nin yol açtığı bazı olumsuz sonuçlar, Çin Komünist Partisi (ÇKP) içinde Mao’ya muhalif bir kesim tarafından benimsenmiş olan politikaların uygulama alanı bulmasında ve Çin’in 1970’lerin

sonunda Deng Xiaoping liderliĐinde reform dnemine girmesinde nemli rol oynamıŐtır.<sup>3</sup> zellikle Kltr Devrimi’nden zarar gren Parti yeleri ve toplumun diĐer kesimleri, Deng’i desteklemiŐlerdir (Meisner, 1999: 431-432, Macfarquhar ve Schoenhals, 2006: 453-454). Bylece hem in hem de dnya iin yeni bir dnem baŐlamıŐtır.

### 3. Reform Dnemi

in siyasetinin iŐleyiŐi incelendiĐinde reform ncesi dnem ile reform dnemi arasında nemli farklar bulunduĐu grlmektedir. Reform ncesi dnemde endstrinin geliŐmesi ya da ulusal savunma gibi konularda Maoist ideoloji erevesinde pratik hedeflere odaklanılmaktaydı. Reform dnemine ise pragmatik politikalar damgasını vurmuŐtur. Deng’in ok bilinen “siyah kedi - beyaz kedi” benzetmesi<sup>4</sup> in’in pragmatik ekonomi politikalarını ok iyi aıklamıŐtır ve pragmatizm, KP tarafından 1987’de resmi olarak kabul edilen in’in “sosyalizmin ilk aŐaması”nda olduĐu grŐu ve beraberinde ortaya ıkan “in zelliklerinde sosyalizm” kavramıyla meŐrulaŐtırılmıŐtır. Bylece iŐlevsel ekonomik analiz, kalkınma konusunda ideolojinin yerini almıŐtır. Bu erevede ortaya ıkan ve olduka tartıŐmalı olan “sosyalist piyasa ekonomisi” kavramı ise piyasanın sadece kapitalizmin deĐil sosyalizmin de bir aracı olduĐu savına dayandırılmıŐtır (Fan, 1997: 622-623).

Bu durumun blgesel geliŐme politikaları zerindeki etkisi verimliliĐin eŐitliĐin zerinde tutulması ve karŐılaŐtırmalı stnlk ilkesinin benimsenmesi olmuŐtur. Bu politikalar, blgesel donanım farklılıklarına dayanan blgesel iŐblmn teŐvik etmiŐtir. Yedinci BeŐ Yıllık Plan (1986-1990) ile in resmi olarak doĐu, batı ve merkez olmak zere  blgeye ayrıldıktan sonra blgelerin zelliklerine gre kalkınma srecindeki yerleri belirlenmiŐtir. Bu erevede, doĐu blgesinde ihracat odaklı sanayileŐme, diŐ ticaret, ileri teknoloji ve bilgi yoĐun sanayi, merkez blgede tarım ve enerji retimi, batı blgesinde ise hayvancılık ve maden iŐletmeciliĐi ne ıkarılmıŐtır (Fan, 1997: 623). BaŐka bir deyiŐle, doĐu blgesinin geliŐmesine ncelik verilmiŐtir.

#### 3.1. Ekonomik ve toplumsal dnŐm

in, reform dneminde aŐırı yoksulluĐu dŐrmek konusunda byk baŐarı gstermiŐtir. 1981-2004 arasında in’de gnde 1 ABD Dolarından az tketimde bulunanların nfusa oranı yzde

<sup>3</sup> Parti iindeki fikir ayrılıkları elbette birden ortaya ıkmamıŐtır. KP iinde katı Maoist ilkelere baĐlı olan yeler ile karma ekonomik sistemin benimsenmesi gerektiĐini savunanlar arasındaki atıŐma, Mao dneminin gzden kaırılmaması gereken siyasi olgularından biridir (Gabriel, 1998).

<sup>4</sup> Deng’in 7 Temmuz 1962’de bir Komnist Genlik Ligi Konferansı’nda yaptıĐı konuŐmada yer verdiĐi bu meŐhur ifadesinin tamamı “Kedi fareyi yakaladıktan sonra renginin beyaz ya da siyah olması fark etmez.” şeklindedir (*China Daily*, 20 AĐustos 2014).

65'ten yüzde 10'a düşmüştür ve toplamda yarım milyar insan yoksulluktan kurtarılmıştır (Dünya Bankası, 2009: iii). Ancak Çin'in yoksullukla savaşı henüz bitmemiştir ve bir yanda ekonomik başarısı parmakla gösterilirken diğer yanda da yoksullukla savaşı zorlaştıran yeni yoksulluk türleri ortaya çıkmaktadır (Yao, Zhang ve Hanmer, 2004: 146). 2014'te, Çin'de aşırı yoksul 128 bin kasaba ve 88 milyondan fazla insan olduğu belirlenmiştir (UNDP, 2016: 91). Ayrıca Çin'in reform döneminde yoksulluğu düşürmekteki başarısının eşit dağıldığını söylemek mümkün değildir ve eşitsizliklerin artması, yoksullukla savaşmak konusunda Çin'in işini zorlaştırmaktadır (Ravallion ve Chen, 2007: 2, 38-39). Çin'e ekonomik başarı getiren reformlar, yeni eşitsizlik kaynaklarının ve dolayısıyla yeni yoksulluk türlerinin ortaya çıkmasına neden olmuştur (Yao, Zhang ve Hanmer, 2004: 146, Lee ve Selden, 2007: 14, Sicular, 2013: 2, Hu, Hu ve Chang, 2005: 29). Zaten reform döneminin başından itibaren, Çin hükümetinin temel hedefi egaliteryan bir toplum yapısı oluşturmak değil, çok hızlı bir şekilde ekonomik büyümenin sağlanması olmuştur. Bu tercih, Deng'in aşağıdaki sözlerinde açıkça görülmektedir.

*Sosyalist bir toplumda zenginlik, tüm insanların refahı demektir. Sosyalizmin ilkeleri: birinci olarak, üretimin gelişmesi ve ikinci olarak genel refahtır. Genel refahı daha çabuk sağlamak amacıyla bazı insanların ve bazı bölgelerin öncelikli olarak refaha ulaşmasına izin veriyoruz. Bu nedenle bizim politikamız zenginin daha da zengin ve fakirin daha da fakir olduğu bir kutuplaşmaya neden olmayacaktır.<sup>5</sup>*

Çin'in kırk yıllık reform döneminde kaydettiği ekonomik performans ile Deng'in “genel refah” olarak ifade ettiği hedefe ulaşıldığı söylenebilir; ancak artan eşitsizlikler, reform önderinin zengin ve fakir arasındaki uçurumun kapanması konusundaki beklentilerinin karşılanmadığını göstermektedir. Aksine reform, Çin'de bir yanda çok zenginler diğer yanda da çok yoksullar yaratmıştır. Reform politikaları sonucunda “demir pirinç çanak” kırılmıştır. Bu, Mao dönemindeki görece eşitlikçi toplumsal yapının ortadan kalkması ve yeni bir sınıfsal yapının oluşması anlamına gelmektedir. Bir yanda işçi sınıfı Mao döneminde sahip olduğu hakları kaybederken diğer yanda da ekonominin ikili yapısından faydalanarak sermayeye ulaşan Parti üyeleri, yakınları ve bürokratlardan oluşan yeni bir kapitalist sınıf doğmuştur (bkz. Fairbank ve Goldman, 2006: 412-413; Meisner, 1999: 474-475, 475-479; Baum, 2011: 363-364). Reform dönemiyle birlikte yavaş yavaş da olsa Çin'e nüfuz eden neoliberal reform politikaları, bir

<sup>5</sup> Deng, bu sözleri, 1986 yılında “60 Dakika” adlı program için kendisiyle röportaj yapan Amerikalı gazeteci Mike Wallace'a söylemiştir (China Daily, 18 Ekim 2007).

yanda “mucize” yaratırken diğeryanda da eitsizlikleri arttıran bir toplumsal dnüşüme neden olmuştur. Bu dnüşüm sonucunda in ekonomisinde oluřan mülkiyet yapısının eitsizliklerin artmasındaki rolü büyüktür (Sicular, 2013: 3-4).

1989’da yařanan Tiananmen olayları sonrasında birkaç yıl ara verilen reformlar, Deng’in Güney Turu’ndan<sup>6</sup> sonra hız kazanmıştır. Bu dönemde, özelleřtirmenin sözünün bile edilmediğı, yavaş ve temkinli liberalizasyon politikalarıyla in’in küresel ekonomiye eklenme süreci başlamıştır. Şüphesiz, in ve dünyanın geri kalanı açısından en önemli reform adımı, açık kapı politikası olmuştur. Bu politika, in’in yüksek büyüme oranları kaydetmesini sağlarken in ekonomisinin ve in toplumunun küreselleşmenin etkilerine açık hâle gelmesine yol açarak eitsizliklerin artmasında rol oynamıştır (Lee ve Selden, 2007: 9). Neoklasik ekonomik teoriye göre, ticari serbestleşme ve küresel ekonomiye eklenme; karşılařtırılmalı üstünlük, rekabet, sermaye ve teknolojinin serbest dolařımı ilkelerine dayanarak verimliliğı artırır. Verimlilik artışı sayesinde de istihdam ve ücretler artar, gelir dağılımı düzelir. Bu çerçevede, kalkınmanın ilk evrelerinde bölgesel eitsizlikler kaçınılmaz görölmektedir ve ilerleyen evrelerde azalacağı belirtilmektedir. Küresel ekonomiye eklenmenin in ekonomisindeki verimliliğı arttırdığı konusunda şüphe yoktur; ancak küresel etkilerin in’de eitsizlikleri de arttırdığı ve yoksullukla mücadele araçlarını zayıflattığı da açıktır (Khan ve Riskin, 2001: 6). Özellikle 1980’lerin sonu ve 1990’ların ilk yarısında, reformun odak noktasının kırsal kalkınmadan küreselleşme üzerine yapılan vurguya kayması, kent-yanlı politikaların benimsenmesine ve bölgesel eitsizliklerin artmasına neden olmuştur (Khan, 2005: 11-12). İhracatın gelişmesi için seçilen, ulaşım ve altyapı açısından daha elverişli olan doğu bölgesindeki kentler ve özel ekonomik bölgeler, diğeryölgelerle karşılařtırılamayacak kadar yüksek miktarda yabancı yatırım almıştır. Bu ayrıcalıklı kentler, sermayenin yanında ileri teknolojiye de ulaşarak verimliliklerini arttırmıştır. (Khan ve Riskin, 2001: 6). Sonuçta, ticaretin gelişimi, aldıkları kamu yatırımı ve yabancı yatırımlar açısından farklılaşan eyaletler ve kentler ortaya çıkmıştır (Khan, 2005: 14).

Açık kapı politikasının yanında, kamu işletmeleri reformunun da in’de eitsizliklerin artmasında etkisi olmuştur. Reform çerçevesinde, 1990’ların ortasından itibaren kamu işletmelerinin maliyetlerinin düşürülmesi amacıyla geniş çaplı işten çıkarma politikası uygulanmıştır (Jefferson ve Rawski, 1994: 62-63, Bramall, 2009: 421-422). Kentlerde işsizlik

---

<sup>6</sup> Ekonomik kalkınmayı hızlandırma vurgusuyla Deng’in 1992’de gerçekleřtirdiğı Güney Turu, izleyen yıllarda hem yüksek büyüme oranlarının kaydedilmesi hem de alınan yabancı yatırım miktarının artması açısından reform dönemindeki önemli kırılma noktalarından biridir.

sorununun derinleŐmesine neden olan bu politika, temel olarak gelir eŐitsizliĐinin artmasında rol oynamıŐtır. Ancak iŐsizliĐin artması sonucunda blgesel eŐitsizlikleri de arttıran bir etki ortaya ıkmıŐtır; ünkü blgelerin bu sorunla baŐa ıkma kapasitesi farklı olmuŐtur.

### **3.2. Blgesel eŐitsizlikler**

DoĐu, batı ve merkez olmak üzere u blgeye ayrılan in’in (bkz. Őekil 1) ekonomik merkezi tarih boyunca birkaç kere deĐiŐmiŐtir.<sup>7</sup> GneydoĐu in’in ekonomik aıdan nem kazanması, Birinci Afyon SavaŐı’ndan (1839-1842) sonra olmuŐtur. Bu savaŐı kaybeden in’i, limanlarını amaya zorlayan İngiltere’nin blgeye sermaye ve modern teknoloji getirmesiyle in’in ekonomik merkezi doĐu blgesine kaymıŐtır.<sup>8</sup> in Halk Cumhuriyeti (HC) kurulduktan sonra, lkenin karŐılaŐtıĐı dıŐ tehditler nedeniyle endstrinin geliŐmesi iin gvenli grlmeyen kıyı blgesi yerine i blgeler tercih edilmiŐtir (Bao, Chang, Sachs ve Woo, 2002: 94-95).

1970’lerin sonunda reform dneminin baŐlamasıyla, zellikle de aık kapı politikasının gereĐi olarak doĐu blgesi yeniden in’in ekonomik faaliyetlerinin merkezi olmuŐtur. Bylece reform ncesi dnemde belirli bir lde var olan blgesel eŐitsizlikler, kalkınmada doĐu blgesine ncelik verilmesiyle artmıŐtır. Bu strateji, daha verimli olması nedeniyle doĐu blgesinin geliŐmesi iin diĐer blgelerden nce aba harcanması gerektiĐi, aksi takdirde genel bymenin zarar greceĐi savına dayanmıŐtır. in gerekliĐini Batı teorileriyle deĐerlendiren bu sava yneltilen en nemli eleŐtiri, kalkınma srecinde in’in tarihsel ve coĐrafi zelliklerini gz ardı etmesidir (Fan, 1997: 624-627).

---

<sup>7</sup> Ayrıca bazı durumlarda drdnc bir blge olarak kuzeydoĐu blgesi tanımlanmaktadır. Merkez blgedeki Heilongjiang ile Jilin ve doĐu blgesindeki Liaoning eyaletleri bu blgede yer almaktadır. Bu eyaletler, kamu iŐletmelerinin yoĐun olması, yaygın olarak madencilik faaliyeti yapılması ve retim daha ok eski teknolojiye dayanması gibi zellikleriyle merkez blgedeki ve doĐu blgesindeki diĐer eyaletlerden ayrılmaktadır (*Reuters*, 30 Mart 2018).

<sup>8</sup> Bu durum, 1949’da in Halk Cumhuriyeti (HC) kurulduĐunda yksek blgesel eŐitsizliklerle karŐı karŐıya kalınmasının nedenlerinden biridir. lke yz lmnn sadece yzde 11,34’n kaplayan kıyı blgeleri, endstriyel retim yzde 77,6’sını karŐılamaktaydı. zellikle yzde 8’lik endstriyel retim oranıyla batı blgesi oldukça geri kalmıŐtı (Wang ve Hu, 1999: 3).

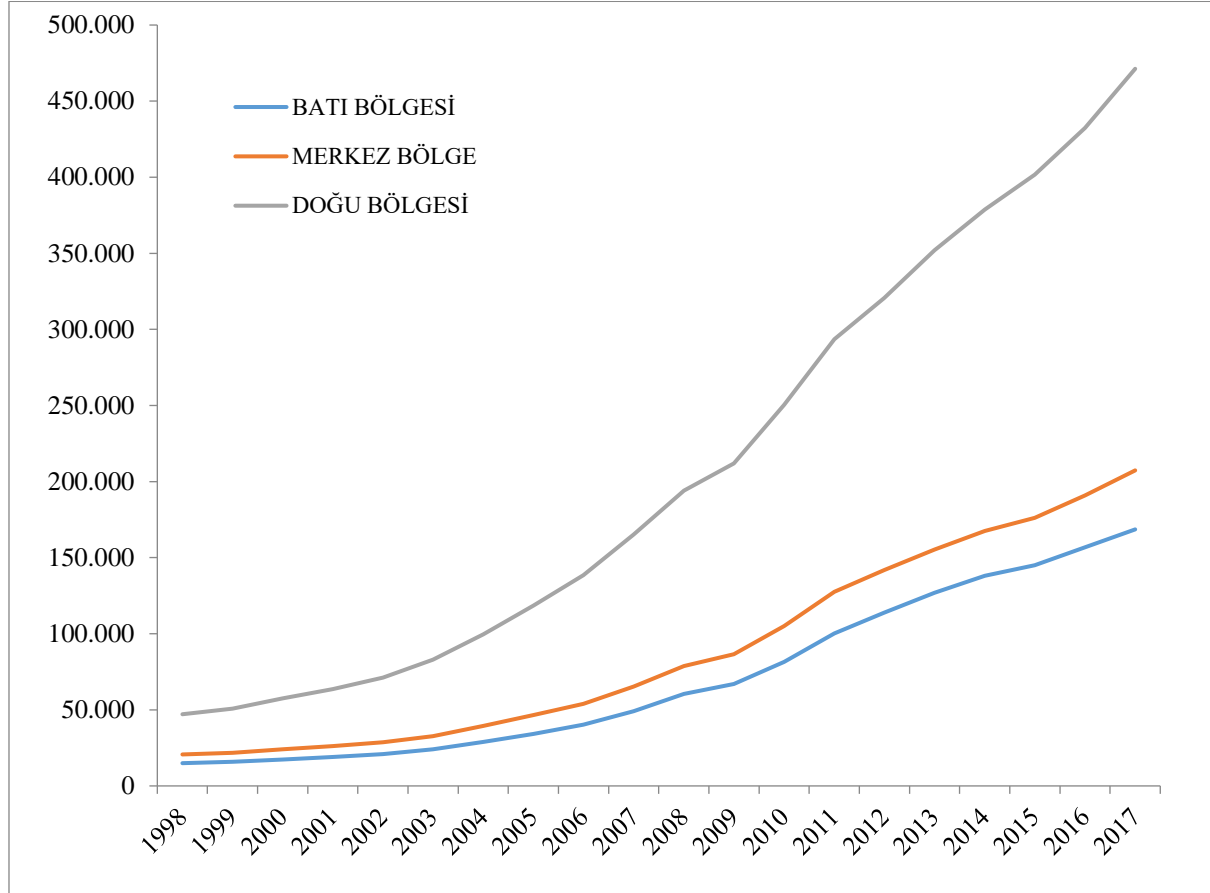




Şekil 1 Çin Bölgeler Haritası

Kaynak: Zhang, Zhao, Cui ve Wang, 2015, [CC BY 4.0](https://creativecommons.org/licenses/by/4.0/)

Reform döneminde, Çin'in tüm eyaletleri ekonomik büyüme kaydetmiştir; ancak öncelik verme stratejisinin sonucu olarak bölgesel olarak büyüme performanslarının farklı olduğu görülmektedir (Wang ve Hu, 1999: 5-6). Sonuç olarak hammadde üreten bölgelerin hammadde tüketen bölgelerin gerisinde kalması gibi bir durum ortaya çıkmıştır (Fan, 1997: 626). Bu durumun, 1990'ların sonundan itibaren bölgesel eşitsizliklere karşı bazı önlemler alınmasına rağmen devam ettiği, üç bölgenin 1998-2017 arasındaki gayrisafi bölgesel hasıla değerlerini karşılaştıran Şekil 2'de de görülmektedir.



Şekil 2 Gayrisafi Bölgesel Hasıla (2016) (100 milyon yuan)

Kaynak: Çin Ulusal İstatistik Bürosu, <http://data.stats.gov.cn>

Aslında 1980’lerin ortasına kadar komün sisteminin yerini Hanehalkı Sorumluluk Sisteminin<sup>9</sup> almasıyla tarımla uğraşan bölgelerin kalkınması sonucunda, bölgeler arası eşitsizliklerde azalma görülmüştür. Yine de reform döneminin başında, kırsal endüstrileşme konusunda doğu bölgesinin avantajlı olduğunu belirtmek gerekmektedir (Yao, Zhang ve Hanmer, 2004: 161). Çin’de bölgesel eşitsizliklerin artmasının nedenleri arasında coğrafi koşullar, yabancı yatırım alma durumu, yerel sermayenin gelişmişlik derecesi, kamu işletmelerinin dağılımı, altyapı ve eğitim farklılıkları sayılabilir (Xue, 2013: 6-7). Tarıma elverişli iklimi, dağlık olmayan fiziki yapısı ve ticarete uygun konumuyla doğu bölgesi, ekonomik gelişmeye daha uygundur ve nüfusu diğer bölgelerden fazladır.<sup>10</sup> Öte yandan batı ve merkez bölgelerin dağlık fiziki yapısı, ekonomik faaliyetlerin ulaşım maliyetlerinin artmasında ve bu bölgelerin geri kalmasında önemli rol oynamaktadır (Bao, Chang, Sachs ve Woo, 2002: 94). Özellikle çok geniş bir alana

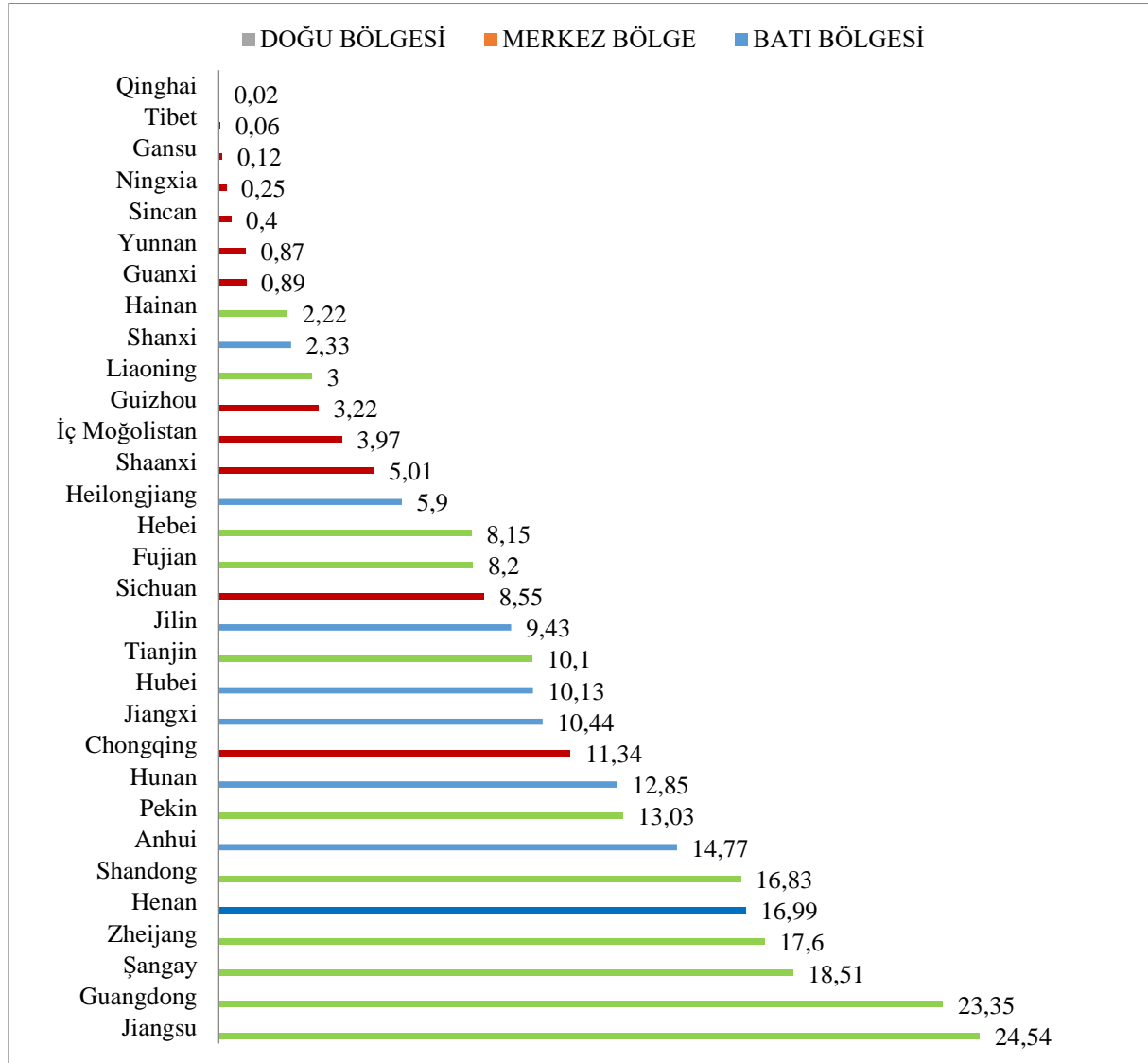
<sup>9</sup> Hanehalkı Sorumluluk Sistemi, tarımsal üretimin verimliliğini arttırmak ve kırsal endüstrileşmeyi desteklemek amaçlarıyla 1980’de kurulmuştur. Sistem, çiftçilere belirli bir miktarda ürün vermeleri karşılığında belirli bir toprak parçasının kiralanması üzerine kurulan sözleşmeye dayanmaktadır (Aiguo, 2000: 130).

<sup>10</sup> 2016’da batı bölgesinin nüfusu 374 milyon, merkez bölgenin nüfusu 432 milyon ve doğu bölgesinin nüfusu 573 milyon civarındadır (Çin İstatistik Yıllığı, 2017).

yayılan batı blgesinin kalkınmasının nnde, coğrafi ve ekonomik farklılıklar, yksek sermaye ıkışı, beşerî sermaye eksikliği, endüstrinin gelişmemesi, kamu yatırımlarının yetersizliği ve teknolojik gelişmenin olmaması gibi engeller bulunmaktadır (Lu ve Deng, 2011: 14-19). Şekil 2, 1998-2017 arasında batı blgesinin gayrisafi hasıla deęerlerinin dięer iki blgenin deęerlerinin altında kaldığını gstermektedir.

1990’larda, aık kapı politikası sonucunda kıyılarda yoęunlaşan yatırımların ve altyapı alışmalarının, doęu blgesi ile i blgeler arasındaki eşitsizliklerin artmasında nemli rol bulunmaktadır (Wu, 2002: 583-584, Zhang ve Zhang, 2003: 64; Wang ve Hu, 1999: 179,182; Li ve Wei, 2010: 308). ncelikle doęu blgesi kredi, yardım ya da geliştirilen projeler bazında daha ok devlet yatırımı almıştır. stelik batı ve merkez blgelerde retilen temel rnler ve tarım rnlerinin fiyatları doęu blgesinde retilen endstriyel rnlerin fiyatlarından nemli lde dşk tutulmuştur. Bu durum doęu blgesinin dięer blgelerden ucuz rn satın alması ve bu blgelere pahalı rn satması anlamına gelmiştir (Fan, 1997: 625).

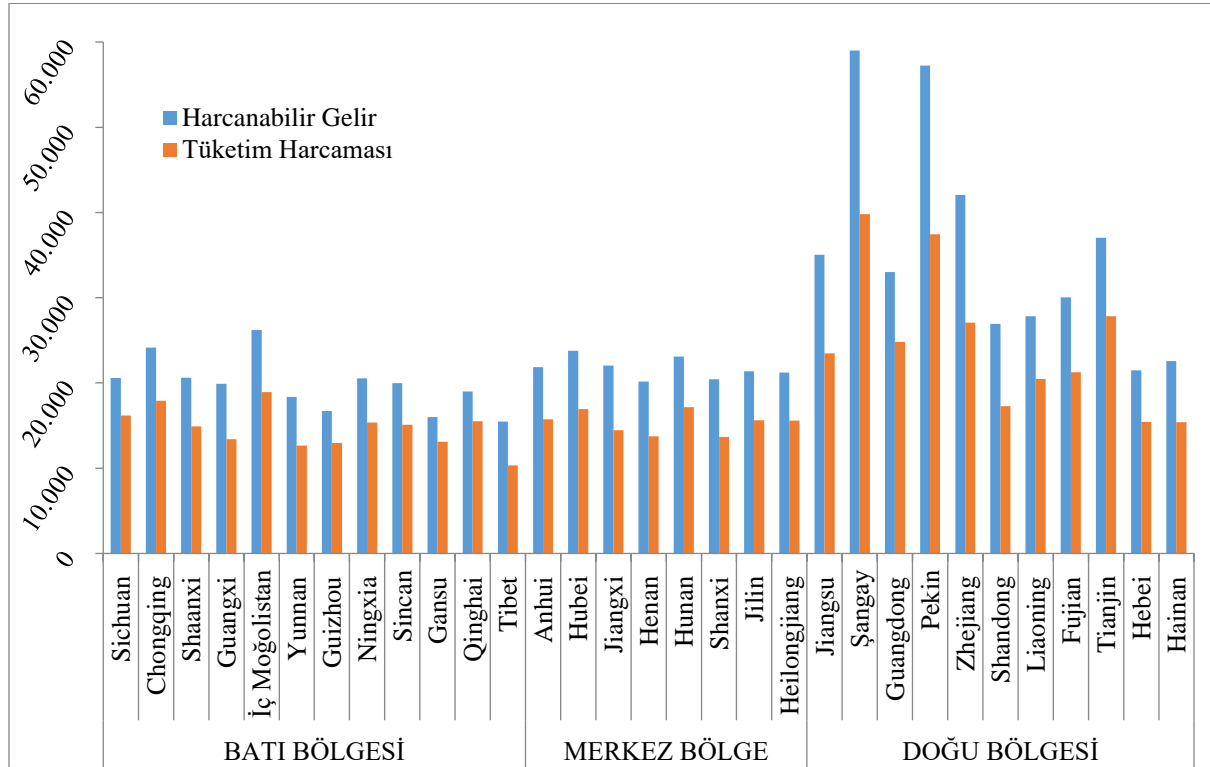
Yabancı yatırım ekmek, uluslararası ticareti teşvik etmek ve teknoloji transferi saęlamak amacıyla baştta vergiler olmak zere eşitli dzenlemelerden muaf tutulan doęu blgesindeki zel ekonomik blgeler, bir yanda ekonomik bymeye byk katkı saęlarken dięer yanda blgelerarası eşitsizliklerin artmasında nemli bir rol oynamıştır (Aiguo, 2000: 133, Wang ve Hu, 1999: 178). Doęrudan yabancı yatırım (DYY) konusunda doęu blgesindeki Guangdong, Şangay, Jiangsu ve Zhejiang eyaletleri ne ıkmış, 1992-1996 arasında Guangdong eyaleti tek başına 40 milyar ABD Doları DYY almıştır (Bao, Chang, Sachs ve Woo, 2002: 96). in Ticaret Bakanlığı’nın verilerine gre, 2016’da in’in aldığı toplam DYY iinde doęu blgesinin payı yzde 86,7 iken batı ve merkez blgelerin payı sırasıyla yzde 7,6 ve yzde 5,6’dır. 2015 ile karşılaştırıldığında sadece doęu blgesinin aldığı DYY miktarı artmıştır (CEIS, 2017: 10). Şekil 3’te, eyaletler 2016’da aldıkları DYY miktarına gre sıralanmıştır.



Şekil 3 Çin'in Eyaletlerine DYY Girişi (2016) (milyar ABD Doları)

Kaynak: CEIS, 2017: 5

Bölgelerin ihracat performansında da benzer bir farklılık gözlemlenmektedir. 2015'te doğu bölgesindeki Guangdong eyaleti yaklaşık 643 milyar ABD doları ihracat kaydederek tüm ülkede ilk sırada yer alırken, batı bölgesinde eyalet düzeyinde bir kent olan Chongqing yaklaşık 55 milyar ABD Doları ve merkez bölgedeki Henan eyaleti yaklaşık 43 milyar ABD Doları ihracat ile bölgelerinde birinci olabilmiştir (Çin İstatistik Yıllığı, 2016). Bu durumun bir sonucu olarak istihdam olanakları da doğu bölgesinde bulunan İnci Nehri Deltası ve Yangtze Nehri Deltası gibi emek yoğun ve ihracat odaklı stratejilerle hızlı büyüyen bölgelerde yoğunlaşmaktadır (Cai, Du ve Wang, 2010: 8). Ayrıca doğu bölgesinde, nakit akışı, döviz kuru ve özel finansal kuruluşlar gibi konularda daha iyi olanaklar vardır. Bunların sonucunda Guangdong gibi geliri çok olan eyaletler mali özerkliğe de sahip olmuştur (Fan, 1997: 625).



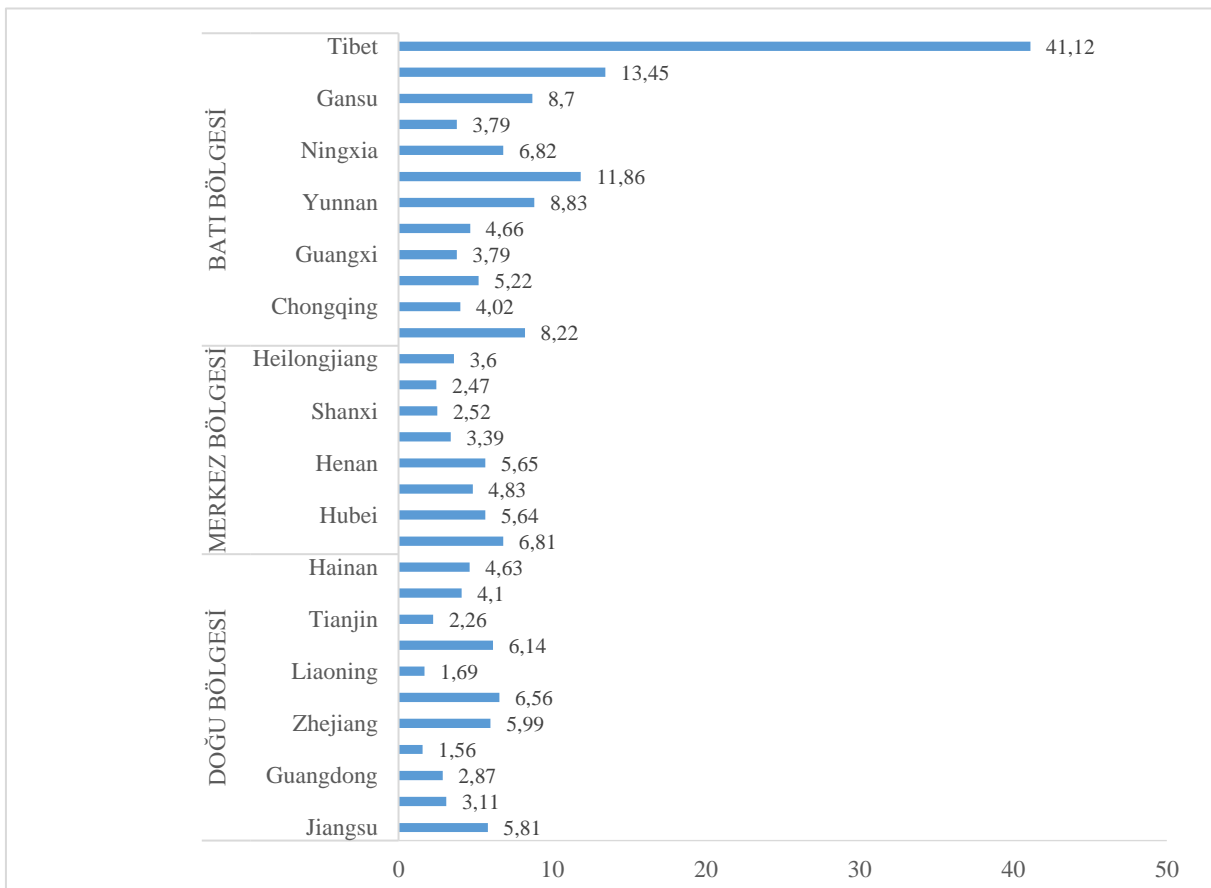
Şekil 4 Kişi Başına Düşen Harcanabilir Gelir ve Tüketim Harcaması (2017) (yuan)

Kaynak: Çin Ulusal İstatistik Bürosu, <http://data.stats.gov.cn>

Reform döneminin başında azalan sonra yeniden artmaya başlayan bölgeler arası gelir eşitsizliğinin de bölgesel eşitsizliklerde rolü büyüktür (Cai, Wang ve Du, 2002: 197). 2016'da bile doğu bölgesinde kişi başına düşen harcanabilir gelir, batı bölgesinden yaklaşık 12 bin yuan ve merkez bölgeden de yaklaşık 10 bin yuan fazladır (Çin İstatistik Yıllığı, 2017). Şekil 4, 2017'de tüm eyaletlerin kişi başına düşen harcanabilir gelir ve tüketim harcaması miktarlarını göstermektedir.

Özellikle batı bölgesinde yoksulluk çok ciddi bir sosyoekonomik sorun olarak ortaya çıkmıştır ve kent-kır eşitsizlikleri diğer bölgelere göre daha derindir (Sicular, Ximing, Gustaffson ve Shi, 2007: 122). Kalkınmada öncelik verilmiş olan doğu bölgesinde yoksulluk daha azdır. Bu durumda, özel sektörün daha gelişmiş olması ve finansal kaynakların daha fazla olması sayesinde doğu bölgesindeki kentlerde kamu işletmeleri reformu çerçevesinde işten çıkarılanlara daha rahat istihdam yaratılmış olmasının da payı bulunmaktadır (Zhang ve Zou, 2012: 126). Öte yandan doğu bölgesindeki Pekin, Tianjin, Shandong, Guangdong, Zhejiang ve Jiangsu gibi gelişmiş ve zengin eyaletlerde bile pek çok sayıda yoksul olduğunu belirtmek gerekmektedir (Yao, Zhang ve Hanmer, 2004: 153).

Genel olarak bakıldığında reform döneminde önemli gelişmeler sağlanmış olan eğitim ve sağlık alanlarında da bölgesel eşitsizlikler göze çarpmaktadır. Aslında, yoksulluğu düşürmek konusundaki başarıya benzer bir şekilde, reform döneminde eğitim ve sağlık alanlarında da önemli gelişmeler olmuştur. Örneğin, okuma-yazma bilmeme oranı 1982’de yüzde 33,6 iken, 2013’te yüzde 4,9’a düşmüştür (Zhou ve Song, 2016: 8,19). Sorun, bu gelişmelerin gelir eşitsizlikleri, kamu yatırımlarının farklılaşması, mali yerinden yönetim ilkesi, göç olgusu ve özel sektörün gelişmiş bölgelere yatırım yapmayı tercih etmesi gibi nedenler yüzünden eşit dağılmamış olmasıdır (Sicular, Ximing, Gustaffson ve Shi, 2007: 123). 2000’lerin başından itibaren bu konuda da politikalar geliştirilmesine rağmen ekonomik, coğrafi ve kültürel etmenler yüzünden batı bölgesinde eğitim sorunları da daha ciddi boyuttadır (Lee, Yu, Huang ve Law, 2016: 16). Batı bölgesindeki eyaletlerde okuma yazma bilmeyen nüfus oranının bile 2016’ya gelindiğinde diğer bölgelerden yüksek olduğu Şekil 5’te görülmektedir.



Şekil 5 Okuma Yazma Bilmeyen Nüfus Oranı (2016) (15 yaş ve üstü)

Kaynak: Çin İstatistik Yıllığı, 2017

Reform döneminde mali yerinden yönetim ilkesinin benimsenmesi sonucunda yerel yönetimlerin eğitim harcamalarında kendi kaynaklarıyla sınırlı kalmaları eğitim alanındaki eşitsizliklerin artmasında önemli rol oynamıştır. Yerel yönetimlerin ekonomik güçleri aynı

değildir, bu yüzden gelişmemiş bölgelerde ve kırsal alanlarda temel eğitim de dâhil olmak üzere kamu hizmetleri için ücret talep etmek zorunda kalmışlardır.<sup>11</sup> Özellikle batı bölgesinde gelir düzeyi düşük olduğu için halkın bu tür masrafları karşılaması zor olmuştur (Khan ve Riskin, 2001: 87). 2006’da batı bölgesindeki kırsal alanlarda başlatılan ve 2008’de tüm ülkeye yayılan zorunlu eğitimin ücretsiz olması politikasına rağmen kanunsuz olarak eğitim ücreti alınan yerler olduğuna ilişkin şikâyetler bulunmaktadır (Herd, 2010: 8). Mali yerinden yönetim ilkesi, batı bölgesindeki okulların fiziki altyapı ve donanım sorunları olmasının da nedenlerinden biridir (Lee, Yu, Huang ve Law, 2016: 4).

Sorunlara rağmen, batı bölgesinde ilkokula kayıt oranı yüksektir; ancak daha yüksek eğitim kurumlarına geçiş ve mezun sayısı diğer bölgelere göre daha azdır. Bölgedeki pek çok eyalette ortaokul mezunlarının sayısı doğu bölgesinden azdır. Lise seviyesinde fark daha fazladır; ancak bu farkı göç yüzünden belirlemek zordur. Eğitimin kalitesi ve öğretmenlerin vasıflarına ilişkin farklılıklar da göze çarpmaktadır. Batı bölgesindeki bir ortaokul öğretmenin üniversite mezunu olması çok az rastlanan bir durumdur (Herd, 2010: 8-9). Bu anlamda özellikle batı bölgesinde kentler ve kırsal alanlar arasında fark bulunmaktadır. Eyalet düzeyinde kent olan Chongqing’de yapılan bir çalışma kırsal alanlardaki öğretmenlerin kentlerdeki melekdaşlarının aksine akademik derecelerinin olmadığını göstermiştir (Lee, Yu, Huang ve Law, 2016: 4). Çin hükümetinin 1990’ların ortasından itibaren geliştirdiği politikalar ve Batı Bölgesini Kalkındırma programı çerçevesinde 2000’de uygulamaya koyduğu Batı Bölgesi Yükseköğretimi Geliştirme programına rağmen özellikle kuzeybatı Çin’de yükseköğretim gelişmemiştir (Lee, Yu, Huang ve Law, 2016: 8-9). Bunlara ek olarak batı bölgesinde, göçmenlerin memleketlerinde bıraktıkları çocukların ve azınlıkların çocuklarının eğitimi konusu da önemli birer sorundur. Ayrıca cinsiyet eşitsizlikleri de batı bölgesinin eğitim sorunları arasında öne çıkmaktadır (Lee, Yu, Huang ve Law, 2016: 3, 4, 11). Sonuç olarak 2000’lerin başından itibaren uygulanan politikalara rağmen kent-kır ayrımı, toplumsal tabakalaşma ve cinsiyet eşitsizlikleri özellikle batı bölgesinde eğitim eşitsizliklerinin önemli faktörleri olmayı sürdürmektedir (Lee, Yu, Huang ve Law, 2016: 2-3).

Çin’de, reform döneminde sağlık alanında da önemli gelişmeler kaydedilmiştir. Resmi verilere göre, 1981’de 67,77 olan ortalama yaşam süresi, 2015’te 76,34 olmuştur (Çin İstatistik Yıllığı, 2016). Çocuk aşılanma oranı, 1990’ların ortasında yüzde 85’e çıkmıştır ve

---

<sup>11</sup> 2017’de doğu bölgesindeki Guangdong eyaletinin genel bütçe geliri 1 trilyon yuanı aşmış, buna karşın batı bölgesinde en yüksek bütçe gelinine sahip Sichuan eyaletinin geliri 358 milyar yuan ve merkez bölgedeki en yüksek bütçe gelinine sahip Henan eyaletinin geliri 340 milyar yuan civarında kalmıştır.

bulaşıcı hastalıklar önemli ölçüde azaltılmıştır. Öte yandan sağlık alanındaki gelişmelerin de nüfusun geneline eşit olarak dağıldığını söylemek mümkün değildir. Son dönemlerde sağlık alanında uygulanan politikalara rağmen bu alandaki bölgesel eşitsizlikler ortadan kalkmamıştır. Doğu bölgesi hastane, sağlık çalışanı ve yatak dağılımında çok daha yüksek bir yoğunluğa sahiptir. Örneğin 2014’te doğu bölgesinde her 1000 km<sup>2</sup>’ye düşen hastane sayısı batı bölgesinden sekiz kat fazladır. Sağlık kuruluşlarını finanse eden kaynaklar da doğu bölgesinde diğer bölgelerden fazladır ve dolayısıyla en iyi ve donanımlı hastaneler doğu bölgesindeki eyaletlerde bulunmaktadır (Zhang, Xu, Ren, Sun ve Liu, 2017: 3-4). Tablo 1, 2017’de her 10.000 kişiye düşen sağlık çalışanı sayısının batı bölgesinde ve merkez bölgede doğu bölgesinden genel olarak daha düşük olduğunu göstermektedir. Tablo 1’de, aynı zamanda bu anlamda bölge içi eşitsizlikler de görülmektedir.

Tablo 1 Sağlık Çalışanı Sayısı (2017) (her 10.000 kişiye düşen)

<b>BATI BÖLGESİ</b>	Sichuan	70,99	<b>MERKEZ BÖLGE</b>	Anhui	40,75	<b>DOĞU BÖLGESİ</b>	Jiangsu	69,25
	Chongqing	25,59		Hubei	51		Şangay	22,78
	Shaanxi	39,38		Jiangxi	31,78		Guangdong	86,41
	Guangxi	40,48		Henan	82,76		Pekin	31,52
	İç Moğolistan	23,31		Hunan	53,67		Zhejiang	55,57
	Yunnan	36,92		Shanxi	31,9		Shandong	91,79
	Guizhou	30,19		Jilin	22,43		Liaoning	38,09
	Ningxia	6,20		Heilongjiang	30,03		Fujian	30,06
	Xinjiang	22,44					Tianjin	12,96
	Gansu	19,92					Hebei	59,06
	Qinghai	5,61					Hainan	7,74
	Tibet	3,34						

Kaynak: Çin Ulusal İstatistik Bürosu, <http://data.stats.gov.cn>

Eğitim harcamaları gibi sağlık harcamalarının da yükü temel olarak yerel yönetimlerin üstündedir ve bu durum sağlık alanında bölgesel eşitsizliklerin azaltılmasını zorlaştırmaktadır. 2007’den itibaren merkezi ve yerel yönetim seviyelerinde batı ve merkez bölgelerin kamu sağlık harcamaları için merkezi bütçeden ayrılan pay arttırılmaktadır; ancak sağlık hizmetlerinin finansmanına ilişkin eşitsizlikler devam etmektedir. Ayrıca hükümet harcamalarının hastaların daha iyi doktorlara ve hemşirelere erişebilirliğinden çok altyapı



1980’lerin sonu ve 1990’ların bařında in’deki blgesel eitsizlikler eleřtirilmeye bařlanmıřtır ve farklı neriler ortaya ıkmıřtır. Blgelerarası iliřkilerin kuvvetlendirilmesi ya da doęu blgesi lehine uygulanan politikaların batı ve merkez blgelere de uygulanması gibi neriler bulunduęu gibi neoklasik ekonomik teoriyle uyumlu olarak retim faktrlerinin serbest dolařımının saęlanması, serbest ticaret ve karřılıklı stnlkler ilkesinin uygulanması gerektięi de vurgulanmıřtır (Fan, 1997: 629). in hkmetinin tercihi ise geri kalmıř blgelerin geliřmesini saęlamak iin mdahale etmek ynnde olmuřtur.

### **3.3. Uygulanan politikalar**

in hkmetinin reform dneminin bařında benimsedięi, eitsizlikleri gz ardı eden kalkınma stratejisini srdrmesi zor olmuřtur. Kalkınmada doęu blgesine ncelik verilmesi, 1993 ve 1994’te gerekleřen Ulusal Halk Kongresi toplantılarında zellikle batı blgesinin temsilcileri tarafından eleřtirilmiřtir (Wang ve Hu, 1999: 182). Merkezi hkmete karřı bu hořnutsuz tavır zellikle sınır eyaletlerindeki etnik atıřmalarla bir araya geldięinde in hkmetinde bir korku yaratmıřtır ve blgesel eitsizliklerle ilgili pragmatik adımların atılması gerektięinin farkına varılmıřtır (Fan, 1997: 631).<sup>12</sup> 1994’te, Devlet Planlama Komisyonu tarafından blgesel farklılıkların srmesinin toplumsal istikrarı ve ulusal btnlę tehdit edeceęini ieren bir rapor yayınlanmıřtır. Bunların sonucunda, Dokuzuncu Beř Yıllık Plan’da (1996-2000) i blgelerdeki az geliřmiř alanların kalkındırılması hedefi aık bir biimde yer almıřtır (Wang ve Hu, 1999: 182). Dokuzuncu Beř Yıllık Plan, blgesel eitsizliklerin zlmesi gereken bir sorun olarak sunulması aısından nceki planlardan ayrılmaktadır (Fan, 1997: 631).

1990’ların sonuna gelindięinde ise daha somut nlemler alınması řart olmuřtur. Ekonomik ve siyasi istikrarsızlıklar in’de toplumsal protestoların yařanmasına, su oranlarının artmasına ve gmen haklarına iliřkin tartıřmaların ortaya ıkmasına neden olmuřtur (Li ve Piachaud, 2004:

---

<sup>12</sup> Merkezi hkmet ile yerel ynetimler arasında sorunlar yařanması blgesel eitsizliklerin sonularından biri olarak ortaya ıkmıřtır. İ blgelerdeki bazı eyaletler doęu blgesine saęlanan avantajlardan faydalanabilmek amacıyla merkeze karřı bir araya gelmiřler ve hammaddeler ile rnlerin doęu blgesine ucuz satılmasını engellemek iin eřitli idari bariyerler koymuřlardır. Bunun sonucunda bazı nemli hammaddelerin elde edilmesi konusunda rekabet ortaya ıkmıřtır. Bu durum da enflasyonun artmasına neden olduęu gibi blgesel iliřkilerin de zayıflamasına yol amıřtır. Bu da istenilenin aksine yerel korumacılıęın ve blgeler arası gerilimlerin artması anlamına gelmiřtir (Fan, 1997: 628-629).

2).<sup>13</sup> Üstelik Tibet eyaletinde ve Sincan Özerk Bölgesi’nde yaşanan etnik sorunlar in hükümetinin, batı bölgesinin kalkınması konusuna daha çok eğilmesine neden olmuştur.<sup>14</sup> Bu durumda önemli rolü olan eşitsizliklerin, ekonomik büyümenin sürdürülebilirliğini tehdit etmesinin yanında toplumsal huzursuzluğun artmasına da yol açması nedeniyle in hükümeti çeşitli politikalar geliştirmeye başlamıştır (Zhang ve Kanbur, 2005: 189-190). 1999’da uygulamaya konan Batı Bölgesini Kalkındırma programı bu politikalar arasındadır.

Batı Bölgesini Kalkındırma programı kapsamında, bölgede altyapının, endüstrinin, eğitimin geliştirilmesi, teknolojik ilerleme ve çevrenin korunması yer almaktadır ve bölgeye yüksek tutarlarda fon ve yatırım yönlendirilmiştir.<sup>15</sup> Tablo 2’de de görüldüğü üzere 2000’den 2016’ya genel bütçede batı bölgesine yapılan harcamaların payı artmıştır.<sup>16</sup> Program çerçevesinde yatırım konularında bölgede danışmanlık hizmetlerinin verilmesi için düzenlemeler de yapılmıştır (Lu ve Deng, 2011: 3-8). Bölge ekonomisinin açık hâle gelmesi ve ihracatın desteklenmesi için vergi indirimleri de program içeriğinde yer almıştır. Gönüllü eğitimcilerin bölgeye gelmeleri teşvik edilmiştir ve bölgelerarası yardım programları geliştirilmiştir. Örneğin, batı bölgesindeki fakir bir eyalet, doğu bölgesindeki bir eyaletle eşleştirilerek ekonomik, sosyal ve teknik anlamda destek alması sağlanmıştır (China Current, 16 Nisan 2014).

Tablo 2 Bölgelere Yapılan Kamu Harcamalarının Payı (%)

	2000	2016
<b>Batı Bölgesi</b>	24,88	28,87
<b>Merkez Bölge</b>	24,65	25,94
<b>Doğu Bölgesi</b>	50,47	45,19

<sup>13</sup> in Kamu Güvenliđi Bakanlığı, 2004’te 74 bin olan protesto sayısının 2005’te 87 bine çıktığını açıklamıştır (Lum, 2006: 1). İşçilerin ödenmeyen ücretleri, diđer hakları ve işsizlik tehditi nedeniyle gerçekleştirdikleri protestolar yüzünden in hükümeti, zaman zaman geri adım atmak zorunda kalmıştır (CNN, 30 Mart 2016). Diđer ekonomik çıkarların korunması ve yerel yönetimlerin yolsuzluklarına tepki gösterilmesi gibi amaçlarla da protestolar ve gösteriler yapılmaktadır (The Atlantic, 5 Ocak 2012).

<sup>14</sup> Tibet’teki Budistler ve diđer Tibetliler 1980’lerin sonundan itibaren gösteriler ve protestolar yapmaktadırlar. Özellikle 2008’in Mart ayında başkent Lhasa’da gerçekleştirilen gösteriler ve in güvenlik güçlerinin uyguladığı şiddet bütün dünyanın dikkatini çekmiştir (The New York Times, 15 Mart 2008). in hükümeti’nin 1990’lardan beri kontrol altında tutmaya çalıştığı Sincan’da da 2009’un Temmuz ayında Uygur Türkleri ve Han Çinlileri arasında uzun zamandan beri yükselen gerilim sonucunda çıkan olaylar için de aynı durum söz konusudur. (The New York Times, 5 Temmuz 2009).

<sup>15</sup> Özellikle geri kalmış yerlere ulaşan yollar ve otobanlar yapılması, bu program kapsamında yer alan önemli icraatlar arasındadır (Fan, Kanbur ve Zhang, 2011: 53, Herd, 2010: 8).

<sup>16</sup> 2016’da genel bütçede doğu bölgesine yapılan harcamaların payının, 2000 ile karşılaştırıldığında düştüğü görülmektedir; ancak yine de neredeyse diđer iki bölgenin toplamı kadar olduğu gözden kaçırılmamalıdır.

Kaynak: in İstatistik Yıllığı, 2001; in İstatistik Yıllığı 2017

Batı Blgesini Kalkındırma programı, batı blgesiyle doęu blgesi arasındaki aıklığın tamamen kapanmasını saęlayamamıŐ olsa da 2007’den sonra batı blgesinde ekonomik byme kaydedilmiŐtir ve kiŐi baŐına dŐen gelir artıŐı sayesinde İnsani GeliŐme Endeksi de artmıŐtır (Ma ve Summers, 2009: 8-9). Ancak bu durum İ Moęolistan zerk Blgesi ile Sincan Uygur zerk Blgesi’nde madencilik sektrnde hızlı bir geliŐme olmasına baęlanmaktadır (Herd, 2010: 7; Fan ve Sun, 2008: 15). Batı Blgesini Kalkındırma programı, blgenin aldıęı DYY miktarının artmasını da saęlamıŐtır; ancak Őekil 3, batı blgesinin bu anlamda doęu blgesinin ok gerisinde kaldıęını gstermektedir. Batı blgesinin kalkınma srecinin kendi iinde de eŐitsizlikler barındırdıęı aıktır. 1999-2009 arasında blgede kaydedilen ekonomik byme, ne ıkan  kent (Sichuan eyaletinde bulunan Chengdu, Shaanxi eyaletinde bulunan Xi’an ve eyalet dzeyinde bir kent olan Chongqing) bymesinden kaynaklanmıŐtır (*China Business Review*, 1 Kasım 2010). Bu nedenlerle, bu programdan daha iyi sonular alabilmek iin yerel ynetimlerin politika yapma glerinin geniŐletilmesi ve yerel farklılıklara gre stratejilerin oluŐturulması gerektięi vurgulanmaktadır (Lu ve Deng, 2011: 20-21).

Batı blgesinin geliŐmesi, in’in ulusal ekonomik ve siyasi amaları yanında, blgesel ve kresel g olma hedefleri aısından da nem taŐımaktadır. ABD’nin Orta Asya’daki amaları, in-Rusya iliŐkileri, Uygur sorunu, Pakistan’ın Belucistan eyaletindeki sorunlar ve Afganistan’dan gelen Taliban tehdidi gz nnde bulundurulduęunda batı blgesi in iin daha da nem kazanmaktadır (McBride, 2015). Xi Jinping’in 2013’te uluslararası kamuoyuna resmen ilan ettięi Yeni İpek Yolu, Őu anda daha ok bilinen adıyla Bir KuŐak Bir Yol projesinin kara hattının nemli bir blm in’in batı blgesinden gemektedir. Bu hat, tarihi İpek Yolu’nun da baŐlangı noktası olan Shaanxi eyaletinin baŐkenti Xian’dan baŐlayıp Sincan zerk Blgesi’nin baŐkenti Urumi’ye ulaŐmaktadır. Bu nedenle Bir KuŐak Bir Yol, Asya, Avrupa ve Afrika kıtalarını kapsayan byk bir ekonomik proje olmanın yanında, in’in batı blgesinin sorunlarını zmek ve geliŐmesini saęlamak iin de nemli bir adım olarak grlmektedir.

Merkez blgede ise 2004’te uygulamaya konulan Merkez in’in YkseliŐi programı sonucunda blgesel gayrisafi hasıla artmıŐtır ve blgedeki kentler ekonomik olarak canlanmıŐtır (*China Briefing*, 8 Ocak 2013). 2009’da merkez blgenin tahıl, enerji ve hammadde retimi, ekipman imalatı ve ileri teknoloji alanlarında retim merkezi hline dnŐtrlmesine iliŐkin bir plan

açıklanmıştır (*China Business Review*, 1 Kasım 2010).<sup>17</sup> Bu çabalara rağmen, merkez bölgede de gayrisafi hasıla değerlerinin doğu bölgesinden düşük olduğu Şekil 2’de görülmektedir. Sonuç olarak 1990’ların sonundan itibaren Çin hükümetinin eşitsizlikleri azaltmak için geliştirdiği önlemlere rağmen bölgeler arasındaki gelişmişlik farkı sürmektedir ve bu durum eşitsizliklerle mücadeleyi zorlaştırmaktadır.

#### 4. Sonuç

Reform döneminin başından itibaren Çin hükümeti kalkınma sürecinde coğrafi özellikleri ve dış pazarlara yakınlığıyla gelişmeye daha yatkın olan doğu bölgesine öncelik veren bir strateji izlemektedir. Sonuç olarak, kırk yıllık reform sürecinde batı ve merkez bölgelerde hiç gelişme olmadığını iddia etmek mümkün olmasa da özellikle batı bölgesi sosyoekonomik gelişmişlik anlamında hâlâ doğu bölgesinin ve hatta merkez bölgenin gerisinde kalmaktadır. Diğer eşitsizlik türlerinde olduğu gibi bölgesel eşitsizliklerin de ekonomik, toplumsal ve siyasi istikrara karşı tehdit oluşturduğunu gören Çin hükümeti, 1990’ların sonundan itibaren çeşitli önlemler almaya başlamıştır. Bu çabaların, kalkınmada devletin rolü teslim edilerek neoliberalizmin yeniden tanımlandığı döneme denk düşmüş olması da önemli bir noktadır. Bu çerçevede uygulanan politikalar, eşitsizlikleri ortadan kaldırmamıştır. Doğu bölgesi hem ekonomik açıdan hem de eğitim ve sağlık alanlarında batı bölgesinden ve merkez bölgeden önde olmayı sürdürmektedir.

Çin hükümetinin eşitsizlikleri azaltmak için geliştirdiği politikalar sonucunda genel yaşam koşullarının iyileştiği doğrudur ve bu politikaların reform döneminin başında sadece belirli kıyı kentlerini ve özel ekonomik bölgeleri kalkındırmaya yoğunlaşan stratejiyle karşıtlık oluşturduğu düşünülebilir (Li ve Wei, 2010: 315). Öte yandan batı ve merkez bölgelerin hâlâ doğu bölgesinin gelişmişlik düzeyini yakalamalarının mümkün olmaması ve gelişmelerin bu bölgelerdeki seçilmiş bazı eyaletlerle sınırlı olması yönündeki eleştiriler, reform döneminin başındaki öncelik verme stratejisinin sürdürüldüğünü göstermektedir. Bu öncelik verme stratejisinin kaynağını reform döneminin başlamasıyla Çin’i etkisi altına almış olan neoliberal politikalar ve küresel ekonominin kurallarından aldığını belirtmek önemlidir. Belirtilmesi gereken bir diğer nokta da On Birinci Beş Yıllık Plan (2006-2010) çerçevesinde yer alan ahenkli toplum (harmonious society) hedefinin Çin’de sivil toplumun ve demokrasinin gelişmesi

---

<sup>17</sup> 2003’te, kuzeydoğu bölgesini de canlandırmak için bir program başlatılmıştır (*China Daily*, 9 Ağustos 2007). Bölgedeki işgücü sürekli azaldığı için 2018’in Mart ayında, bölgedeki üç eyalet doğu bölgesindeki Jiangsu, Zhejiang ve Guangdong eyaletleriyle ekonomik işbirliği için eşleştirilmiştir (*Reuters*, 30 Mart 2018).

zerine ortaya ıkardığı tartıřmaların eitsizliklere maruz kalanların sesi duyulmadan eitsizliklerin azaltılamayacağı hususunu da iermesidir (Chan, 2009: 823). Zira eitsizlikler yznden in’de kısa vadede byk bir toplumsal patlama yařanması beklenmese de eitsizliklerin ahenkli toplum kurma hedefinin nnde engel oluřturduėu aıktır (Whyte, 2010: 308).

Getirileri, blgeler, bu yazıda vurgulanmamıř olsa da kentler ve kırsal alanlar, kiřiler, sınıflar ve cinsiyetler arasında eřit daėılmamıř olan “in mucizesinin”, eitsizliklere odaklanılarak eleřtirel bir deėerlendirmeden geirilmesi reform srecinin anlařılması aısından nemlidir. in’de son kırk yılda ortaya ıkan yeni sınıf yapısı, artan gelir eitsizliėi ve diėer eitsizlik trleri yanında, hkmetin 1990’ların sonundan itibaren uyguladıėı politikalara raėmen nemli bir sorun olmaya devam eden blgesel eitsizlikler, in’in kırk yıllık reform srecinde geirdiėi ekonomik, siyasi ve toplumsal dnřmn grnmlerinden biridir. Reform dneminin in’e zg yavař ve temkinli neoliberal politikaları, in’de artan eitsizliklerin en nemli nedenidir. Hatta bu kademeli strateji, in ekonomisinde ikili yapıya yol aarak eitsizlikleri derinleřtirmiřtir. Reform dneminin bařında, doėu blgesinin ve kentlerin geliřmesine ncelik veren politikalar, in’de blgeler arasında sosyoekonomik uurumlar oluřmasına neden olmuřtur. Reformların bařlamasından kırk yıl gemiř olmasına raėmen bu eitsizlikler ekonomik bymenin srdrlebilirliėi, toplumsal huzurun ve siyasi istikrarın korunması aısından in’in nemli sorunları arasında yer almayı srdrmektedir.

### **Kaynaka**

AIGUO, L. (2000), *China and the Global Economy since 1840*. ABD: St. Martin’s Press.

BAO, S., CHANG, G. H., SACHS, J. D., WOO, W. T. (2002), “Geographic factors and China’s regional development under market reforms, 1978–1998”, *China Economic Review*, 13(1), 89-111.

BAUM, R. (2011), “The Road to Tiananmen: Chinese Politics in the 1980s”, *The Politics of China-Sixty Years of The People’s Republic of China*,( Ed. R. Macfarquhar). New York: Cambridge University Press, 337-467.

BENJAMIN, D., BRANDT, L., GILES, J., WANG, S. (2005), “[Income Inequality During China’s Economic Transition](#)”, *Working Papers* tecipa, 238, University of Toronto.

BRAMALL, C. (2009), *Chinese Economic Development*. Londra ve New York: Routledge.

CAI, F., WANG, D., DU, Y. (2002), “Regional Disparity and economic growth in China, the impact of labor market distortions”, *China Economic Review*, 13(2-3), 197-212.

- CAI, F., DU, Y., WANG, M. (2010), “Employment and Inequality Outcomes in China”, <https://www.oecd.org/employment/emp/42546043.pdf>
- CEIS (2017), “Report of Foreign Direct Investment in China”, <http://en.silkroad.news.cn/2018/0104/77775.shtml>
- CHAN K. (2009), "Harmonious Society", *International Encyclopedia of Civil Society*,( Ed. H. K. Anheier, S. Toepler), Springer, New York, 821 – 825. [https://www.cuhk.edu.hk/centre/ccss/publications/km\\_chan/CKM\\_14.pdf](https://www.cuhk.edu.hk/centre/ccss/publications/km_chan/CKM_14.pdf)
- CHENG, F. (2007), “Income Disparity in China and Its Policy Implications”, <https://cip.cornell.edu/DPubS?service=UI&version=1.0&verb=Display&handle=dns.gfs/1200428169>
- CHUNLAI, C. (2003), “Location Determinants and Provincial Distribution of FDI”, *China: New Engine of World Growth*, (Ed. R. Garnaut, L. Song). Avustralya: ANU Press, 189-216.
- İN ULUSAL İSTATİSTİK BÜROSU. *in İstatistik Yıllığı* (1999, 2001, 2016, 2017), <http://www.stats.gov.cn/english/statisticaldata/annualdata/>
- DÜNYA BANKASI (2009), *From Poor Areas to Poor People-China’s Evolving Poverty Reduction Agenda*, 47349-CN. <http://documents.worldbank.org/curated/en/816851468219918783/China-From-poor-areas-to-poor-people-Chinas-evolving-poverty-reduction-agenda-an-assessment-of-poverty-and-inequality>
- FAIRBANK, J. K., GOLDMAN, M. (2006), *China: A New History*. ABD: Harvard University Press.
- FAN, C. C. (1997), “Uneven Development and Beyond: Regional Development Theory in Post-Mao China”, *International Journal of Urban and Regional Research*, 21(4), 620-639.
- FAN, C. C., SUN, M. (2008), “Regional Inequality in China, 1978–2006”, *Eurasian Geography and Economics*, 49 (1), 1-20.
- FAN, S., KANBUR, R., ZHANG, X. (2011), “China’s regional disparities: experience and policy”, *Review of Development Finance*, 1(1), 47-56.
- GABRIEL, S. J. (1998), “The Structure of a Post-Revolutionary Economic Transformation: The Chinese Economy from the 1949 Revolution to the Great Leap Forward”, <https://www.mtholyoke.edu/courses/sgabriel/economics/china-essays/3.html>
- GU, E. X. (2001), “Beyond the Property Rights Approach: Welfare Policy and the Reform of State-Owned Enterprises in China”, *Development and Change*, 32 (1), 129-150.

HERD, R. (2010), “A Pause in the Inequality of China”, *OECD Economic Department Working Papers*, 748.

HU, A., HU, L., CHANG, Z. (2005), “China’s economic growth and poverty reduction (1978-2002)”, *India’s and China’s Recent Experience with Reform and Growth*, (Ed. W. Tseng, D. Cowen). New York: Palgrave Macmillan, 59-90.

JEFFERSON, G.H., RAWSKI, T.G. (1994), “Enterprise Reform in Chinese Industry”, *Journal of Economic Perspectives*, 8 (2), 47-70.

KHAN, A. R. (2005), “Inequality and Poverty in China in the Post-Reform Period: An Overview”, <http://www.azizkhan.net/ChinaBagchiFest.pdf>

KHAN, A. R., RISKIN, C. (2001), *Inequality and Poverty in China in the Age of Globalization*. New York: Oxford University Press.

LEE, C. K., SELDEN, M. (2007), “China's Durable Inequality: Legacies of Revolution and Pitfalls of Reform”, *The Asia-Pacific Journal*, 5 (1), 1-19.

LEE, J. C., YU, Z., HUANG, X., LAW, E. H. (2016), “ Educational Development in Western China, Towards Quality and Equity ”, *Educational Development in Western China, Towards Quality and Equity*, (Ed. Lee vd.). Hollanda: Sense Publishers, 1-20.

LI, C., GIBSON, J. (2013), “Rising Regional Inequality in China: Fact or Artifact?”, *World Development*, [47](#), July, 16-29.

LI, Y., HU, Z. (2015), “Approaching Integrated Urban-Rural Development in China: The Changing Institutional Roles”, *Sustainability*, 7 (6), 7031-7048.

LI, B., PIACHAUD, D. (2004), “Poverty and Inequality and Social Policy in China”, *Centre for Analysis of Social Exclusion London School of Economics Case Paper*, 87.

LI, Y., WEI, Y. H. D. (2010), “The spatial-temporal hierarchy of regional inequality of China”, *Applied Geography*, 30 (3), 303-316.

LIAO, F. H., WEI, D. (2016), “Regional Inequality in China: Trends, Scales and Mechanisms”, *Territorial Cohesion for Development Working Group Working Paper Series*, 202. [http://www.rimisp.org/wp-content/files\\_mf/1473279216202\\_FH\\_Liao\\_YD\\_Wei.pdf](http://www.rimisp.org/wp-content/files_mf/1473279216202_FH_Liao_YD_Wei.pdf)

LU, Z., DENG, X. (2011), “China’s Western Development Strategy: Policies, Effects and Prospects”, *MPRA Paper*, 35201

LUM, T. (2006), “Social Unrest in China”, Congressional Research Service, Washington, DC, <http://digitalcommons.ilr.cornell.edu/crs/19/>

MA, D., SUMMERS, T. (2009), “Is China’s Growth Moving Inland? A Decade of ‘Develop the West’”, *Asia Programme Paper*, ASP PP 2009/02.

MACFARQUHAR, R., SCHOENHALS, M. (2006), *Mao's Last Revolution*. ABD: The Belknap Press of Harvard University Press.

McBRIDE, JAMES. (2015), “Building the New Silk Road”, <http://www.cfr.org/asia-and-pacific/building-new-silk-road/p36573>

MEISNER, M. (1999), *Mao's China and After, History of the People's Republic*. ABD: The Free Press.

QIAN, J. (2010), “Regional Inequality in Healthcare in China”, *East Asian Policy*, 2 (4), 86-95.

RAVALLION, M., CHEN, S. (2007), “China's (uneven) progress against poverty”, *Journal of Development Economics*, 82 (1), 1-42.

SHI, L.(2016), “Recent Changes in Income Inequality in China”, *World Social Science Report*, Chapter 2. Paris: UNESCO ve ISSC, 84-88.

SICULAR, T. (2013), “The Challenge of High Inequality in China”, *World Bank Inequality in Focus*, 2 (2), 1-8.  
<http://www.worldbank.org/content/dam/Worldbank/document/Poverty%20documents/Inequality-In-Focus-0813.pdf>

SICULAR, T., XIMING, Y., GUSTAFSSON, B., SHI, L. (2007), “The Urban-Rural Gap and Inequality in China”, *Review of Income and Wealth Series* 53 (1).

SU, B., HESHMATI, A. (2013), “Analysis of the Determinants of Income and Income Gap between urban and Rural China”, IZA DP No. 7162.

UNDP ( 2016), *Human Development Report*.

WANG, S., HU, A. (1999), *The Political Economy of Uneven Development, the Case of China*. ABD: M. E. Sharpe.

WHYTE, M. K. (2010), “[Fair versus Unfair: How do Chinese Citizens View Current Inequalities?](#)”, *Growing Pains: Tensions and Opportunity in China's Transformation*, (Ed. J.C. Oi, S. Rozelle, X. Zhou). Stanford: Shorenstein Center, 305-332.

WU, Y. (2002), “Regional Disparities in China: an alternative view”, *International Journal of Social Economics*, 29 (7), 575-589.

XUE, J. (2013), “Income Inequality in China”, World Economics Association (WEA) Conference Paper, No.3, 27 Mayıs-12 Temmuz.

YAO, S., ZHANG, Z., HANMER, L. (2004), “Growing inequality and poverty in China”, *China Economic Review*, 15 (2), 145-163.



ZENG, J. (2013), *State-led Privatization in China, The Politics of Economic Reform*. Londra ve New York: Routledge.

ZHANG, X., KANBUR, R. (2005), “Spatial inequality in education and health care in China”, *China Economic Review*, 16 (2), 189-204.

ZHANG, X., ZHANG, K. H. (2003), “How Does Globalisation Affect Regional Inequality within A Developing Country? Evidence from China”, *The Journal of Development Studies*, 39 (4), 47–67.

ZHANG, X., ZHAO, L., CUI, Z. VE WANG, Y. (2015), “Study on Equity and Efficiency of Health Resources and Services Based on Key Indicators in China”, *PLoS ONE* 10(12), e0144809, <http://dx.doi.org/10.1371/journal.pone.0144809>

ZHANG, Q., ZOU, H. (2012), “Regional Inequality in Contemporary China”, *Annals of Economics and Finance*, 13 (1), 113-137.

ZHANG, T., XU, Y., REN, J., SUN, L., LIU, C. (2017), “Inequality in the distribution of health resources and health services in China: hospitals versus primary care institutions”, *International Journal for Equity in Health*, 16(42), 1-8 <https://equityhealthj.biomedcentral.com/articles/10.1186/s12939-017-0543-9>

ZHOU, Y., SONG, L. (2016), “Income Inequality in China: Causes and Policy Responses”, *China Economic Journal*, 9(2), 186-208. [https://openresearch-repository.anu.edu.au/bitstream/1885/107259/2/01\\_Zhou\\_Income\\_Inequaity\\_2016.pdf](https://openresearch-repository.anu.edu.au/bitstream/1885/107259/2/01_Zhou_Income_Inequaity_2016.pdf)

Gazeteler

*CHINA BRIEFING* (8 Ocak 2013). Central China On the Rise. Y. Lu <http://www.china-briefing.com/news/2013/01/08/central-china-on-the-rise.html>

*CHINA BUSINESS REVIEW* (1 Kasım 2010). Economic Development Policies for Central and Western China. <https://www.chinabusinessreview.com/economic-development-policies-for-central-and-western-china/>

*CHINA CURRENT* (16 Nisan 2014). China’s Western Development Programme. M. Horvath-Papp. <http://en.cncurrent.com/index.php/index.php/chinas-western-development-programme/>

*CHINA DAILY* (9 Ağustos 2007). Plan to revitalize northeast region. F. Li. [http://www.chinadaily.com.cn/china/2007-08/09/content\\_6018172.htm](http://www.chinadaily.com.cn/china/2007-08/09/content_6018172.htm)

*CHINA DAILY* (18 Ekim 2007). [CPC aims for common prosperity. P. Whiteley. http://www.chinadaily.com.cn/china/2007-10/18/content\\_6188635.htm](http://www.chinadaily.com.cn/china/2007-10/18/content_6188635.htm)

*CHINA DAILY* (20 Ağustos 2014). In quotes: Deng Xiaoping. [http://www.chinadaily.com.cn/china/2014-08/20/content\\_18453523.htm](http://www.chinadaily.com.cn/china/2014-08/20/content_18453523.htm)

*CNN*, (30 Mart 2016). [China On Strike, J. Griffiths.](https://edition.cnn.com/2016/03/28/asia/china-strike-worker-protest-trade-union/index.html)  
<https://edition.cnn.com/2016/03/28/asia/china-strike-worker-protest-trade-union/index.html>

*REUTERS* (30 Mart 2018). [China enlists richer provinces in tie-ups to revive rustbelt northeast.](https://www.reuters.com/article/us-china-economy-northeast/china-enlists-richer-provinces-in-tie-ups-to-revive-rustbelt-northeast-idUSKBN1H605W?il=0)  
<https://www.reuters.com/article/us-china-economy-northeast/china-enlists-richer-provinces-in-tie-ups-to-revive-rustbelt-northeast-idUSKBN1H605W?il=0>

*THE ATLANTIC* (5 Ocak 2012). [How China Stays Stable Despite 500 Protests Every Day. M. Fisher](https://www.theatlantic.com/international/archive/2012/01/how-china-stays-stable-despite-500-protests-every-day/250940/)  
<https://www.theatlantic.com/international/archive/2012/01/how-china-stays-stable-despite-500-protests-every-day/250940/>

*THE NEW YORK TIMES* (15 Mart 2008). [Violance in Tibet as Monks Clash With the Police. J. Yardley.](https://www.nytimes.com/2008/03/15/world/asia/15tibet.html)  
<https://www.nytimes.com/2008/03/15/world/asia/15tibet.html>

*THE NEW YORK TIMES* (5 Temmuz 2009). [Riots in Western China Amid Ethnic Tension. E. Wong.](https://www.nytimes.com/2009/07/06/world/asia/06china.html)  
<https://www.nytimes.com/2009/07/06/world/asia/06china.html>