

KONYA GELENEKSEL KADIN KIYAFETLERİNDEN GÜNÜMÜZE YANSIMALAR

E.Elhan ÖZUS, Filiz ERDEN, Melek TUFAN

Selçuk Üniversitesi, Teknik Bilimler MYO, Tekstil, Giyim, Ayakkabı ve Deri, Konya, TÜRKİYE
elhanak@hotmail.com, ferden@selcuk.edu.tr, mlktufan@gmail.com

Özet

Kıyafet bir topluluğun, bir dönemin, bir mesleğin kendine özgü giyinme biçimidir. Kıyafette modadan ziyade bir sosyal statü ve farklılık esası vardır. Bu bağlamda toplum kendi, örf, adet, gelenek, görenek ve sosyal yapısı doğrultusunda bir giyim tarzı oluşturmuştur. Toplumları birbirinden ayıran kültürel farklılıklarını ve sosyal sınıflarını belirten özelliklerden biriside giyim tarzıdır.

Bilindiği üzere Türk toplumunun özelliklerini, yaşayışını yansıtan geleneksel Türk giysileri geçmişten günümüze gelen en güzel miraslarımızdandır. Bu miraslar arasında kadın giysilerinden günümüze oldukça çeşitli örnekler gelmiştir. Bu örnekler incelendiğinde geçmişin zevkini sanat anlayışını, yaşam tarzını görmek mümkündür. Bu giysiler ayrıca, Türk insanın zevkini, inceliğini, ortaya koyan bir belge niteliğindedir

Bu çalışmada Anadolu geleneksel kültürümüzün bir parçası konumundaki kıyafetlerin korunması, tanıtılması ve özel günlerde kullanılarak gelecek nesillere ulaştırılması açısından Konya geleneksel kadın kıyafetlerinden eski halı, kilim, ve etnoğrafik eşya alım satımı mesleğiyle uğraşan Velinaci Gezginin mağazasında bulunan kıyafetler incelenmiştir

Bu çalışma da yöresel kıyafetleri tespit edilip dokuma, desen ve motiflerinden yararlanılarak günümüz modasına uygun tasarımlar yapılmıştır.

Araştırmanın yöntemi, öncelikle yazılı kaynakların incelenmesi olarak belirlenmiştir. Alan da yapılan araştırma sonucunda gözlem, inceleme ve bulguların metne aktarılması olarak tamamlanmıştır.

Anahtar kelime: Geleneksel, Kültür, Türk, Sanat, Tasarım

REFLECTIONS FROM TRADITIONAL CLOTHES OF KONYA REGION TODAY

Abstract

Clothing is the way of wearing that is owned by a society, or a job. There is the essence of social status and difference rather than fashion. In this aspect made a way of wearing according to their own custom and social organism. One of the specialties of setting apart the societies and defining their cultural differences and social classes is the way of wearing.

As it is known, Turkish clothes reflecting the specialties of Turkish culture and way of living them are the greatest heritage coming from ancient times. Between those heritages, women clothes show a great variety of examples. If you look into those examples, you will see the delight of past, way of art, way of living. Those clothes also are at the quality of certificate showing the delight of Turkish people.

In this study, traditional Anatolian part of our culture in the position of clothes to protect, promote and special occasions using the transfer to future generations in terms of Konya traditional women's clothes from the old carpets, rugs and ethnographic goods trading profession dealing with Velinaci Gezgin's stores located in the clothes were examined

This study identified and the traditional dresses fabric, patterns and motifs are made by making use of designs suitable to the present day fashion.

The technique used in the research is defined firstly the survey of written resources. As the result of research made in that area, observations, research and findings are transferred into text.

Key words: Traditional, Culture, Turkish, Art, Design

1. Giriş

Kültür; insanın bir toplumun üyesi olarak edindiği bilgi, inanç, sanat, ahlak, gelenek ve göreneklerle her türlü beceri ve alışkanlıklarını içeren karmaşık bir bütündür'.(Turan, 2005:16) Kültürün karmaşık ve gelişken olması geleneksel giyim tarzına da yansımış hiyerarşik yapı, ekonomik durum, toplumsal statü, meslekler ve uğraşı alanları giyim tarzını belirleyen birer etken olmuştur(Aydın, 2002:28). Tarih içinde giyim kültürü incelendiğinde her toplumun yaşayış biçimleri ve şartlarının etkisiyle birbirinden farklı özellikler göstermişlerdir ve bunun sonucunda da milli ve yöresel kıyafetler ortaya çıkmıştır.

İç Anadolu bölgesinde yer alan Konya ilinin kadın giyimi, diğer bölgeler gibi kendine has ve o bölgeyi oluşturan alt kültürün temel özelliklerini taşımaktadır. Konya kadınları da diğer Anadolu kadınları gibi geçmişten günümüze düğün, nişan, sünnet, doğum gibi özel günlerdeki giysilerine günlük giysilerinden çok daha fazla özen göstermiş ve bunları farklı isimlerle kullanmışlardır. Konya kadın giyimi kısaca ele alındığında 4 başlık altında ele alınabilir

Günlük Giyim: Geçmişte Konya ilinde kadınların kullandığı günlük giyimler; bol kesimli, rahat ve hareket etme imkânı sağlayan özelliklere sahiptir. İç giyim olarak tuman ve zıbın kullanmışlar. Şalvarla birlikte üç eteğin altına bol kesimli, boyu kalça hizasına kadar kıvratma göynek veya işlik giymişler (Çaylı ve Ölmez,2012:119). **İşlik üzerine bel kısmına ince şal bir kuşak sarmışlardır.** Ayaklarına koyun ve tiftik yününden örülen ajurlu ve geometrik desenli çoraplar kullanmışlardır. Çorapların üzerine kelik denilen pabuçlar, yemeni veya galoş potin giymişlerdir.

Özel Günlerde Giyimi: Bu giyimler nişan, düğün, bayram gibi törensel ortamlarda kullanılmıştır. Halen Sille yöresinde kullanıldığı bilinmektedir. Günlük giyimlerden daha pahalı ve itinalı olarak hazırlandığı görülmektedir. Kol ağzı ve yaka çevresine iliştirilen parçalar davk ve fistanlar geçirildikten sonra üstüne silah kürkü, cıbba veya salta giyilir. Kopçalar bağlanır. Alt kısma silah kürküne yakışacak şekilde parlak ipekli ya da ağır sevai kumaştan yapılmış şalvar giyilir. Üzerine zıbba kuşak gibi bele dolanır. Onun üstüne altın kuşak bele geçirilir. Zıbba ve altın kuşak arasına kenarı iğne oyalı bir mendil iliştirilir. Başa takma saç takılır ve üzerine çevre takılmış fes takılır (Tüz,2009:43–44. Sille yöresinde düğünlerde nişanlarda bekar ya da nişanlı kızlar cepken ve şalvardan oluşan iki parçalı oluşan Frengi giyerler. Başa oyalı çember ya da telli ak atılabilir. Telli ak, üzeri tellerle işlenmiş şal tarzında şifon bir başörtüsüdür. Dışarı çıkarken bunların üstüne ceket giyilir (Tüz,2009:48).

Gelin Giysisi; Bu giysi özel günlerde giyilen giysilere benzemektedir. Ancak bunlardan daha süslü ve gösterişli olmaktadır. Katip sınıfı ve zengin aileler tarafından daha çok kullanılan Mıhlama entariler Gelin elbisesi olarak kullanılır ve ayrıca başa yassı, oyalarla süslenmiş bir fes giyilip ince tül bir duvakla yüz kısmı örtülür. Bu entarilerle birlikte bele gümüş kemer takılırdı (Kılınç,2008:43). Sille kadınının özel gün giysilerinin önemli örneklerinden Etekçe de daha çok gelinlik olarak giyilmiştir. İpek kumaş olan sevai veya altın-gümüş işlemeli sevaiden dikilmiştir. Yaka kenarı, kol ağzı, ön ve etek kenarları kürk ile süslü olanlara kürklü etekçe denilir. Bele zıbba adı verilen üçgen bir kuşakla kullanılmıştır. Bu giysiyle kullanılan takı ve aksesuarlar oldukça zengindir.

Sokak giyimi: Geleneksel Konya giyiminde kadınlar sokağa çıkarken, işlik, şalvarlar ve cepken giyerler bunun üzerine şemle adında kare bir örtü örterlerdi ya da mantoya benzer,

arkası bol, yakasız, çoğu kez eteklere kadar uzanan ferace giyerlerdi. Kasabalarda da Bürgü adında çarşafa benzeyen peçesiz bürgüler giyerlerdi

Konya ilinde Sille yöresinde özellikle düğünlerde ve bazı özel günlerde nadiren de olsa sandıklarını süsleyen geleneksel kıyafetlerini çıkararak giydikleri görülmektedir. Her ne kadar geleneksel giysiler yaşatılmaya çalışılsa da yaşam şartlarının ve iş ortamlarının getirdiği değişikliklerle günümüzde insanlar günlük işlerini zorlaştırmayacak giyim tarzı tercih etmektedirler. Önceleri batı giyim tarzı olarak beliren giyim tarzı artık evrensel nitelik kazanmış ve geleneksel kıyafetler önemini yitirmiş sandık bekçisi olmuştur.

Milli kültür ve milli kimliğimizin bir parçası olan geleneksel kıyafetlerimiz Türk kültüründe önemli bir yere sahiptir. Bu araştırma ile Konya ili geleneksel kıyafetlerinin malzeme, renk, kesim, dikim ve süsleme teknikleri fotoğraflarla belgelenmiştir. Bu araştırma bundan sonraki araştırmalara ışık tutması, yok olmaya yüz tutmuş bu kıyafetlerin gelecek kuşaklara aktarımının sağlanması, arşivlenerek korunması ve kültürel mirasımıza katkıda bulunup, yöresel kıyafetlerimizi günümüze taşınması açısından önemlidir. Bu yüzden bu araştırmada Konya ilinin geleneksel kadın giysileri ele alınarak günümüze uygun modern tasarımların üretilmesi ve kültürel mirasın devamlılığının sağlanması amaçlanmıştır.

Bu genel amaç doğrultusunda aşağıdaki alt amaçlara cevap aranmıştır.

1.1. Alt Amaçlar

- 1.1.1. Konya ilinin kadın giyim kültürüne ait ne tür örneklerle ulaşılabilir?
- 1.1.2. Ulaşılan örneklerle dayalı olarak ne tür güncel tasarımlar oluşturulabilir?

2. Yöntem

Bu araştırmada Konya ili geleneksel kadın giysi örneklerine ulaşılmaya çalışılmış ve ulaşılan giysiler modernize edilerek, günümüze uygun tasarımlar yapılmıştır. Bu yüzden araştırma, tarama modeline dayalı olarak yürütülmüş ve öncelikle geleneksel kadın giysileri analiz edilerek giysilerdeki yöreye has unsurlar tespit edilmiştir. Daha sonra elde edilen bilgilere dayalı olarak kadın giysi tasarımları yapılmıştır.

Araştırmanın çalışma evreni Konya ilinde yaşayan kadınların geçmişten günümüze kültürel miras kapsamında sakladıkları ya da kullandıkları geleneksel kadın giysi örnekleri incelenmiştir. Bu amaç doğrultusunda kamu kurumları (örneğin müze, kültür merkezi, vb.), ve ev ziyaretleri (kişisel koleksiyon, antika vb.) yapılmıştır. Uzun yıllardan beri Konya da ikamet etmekte olan ve eski halı kilim ve etnoğrafik eşya alım satım mesleğiyle uğraşan Velinaci Gezgin'in dükkânında bulunan kıyafetlerden;1 adet iki parçalı mihlama entari,1 adet entari,1 adet göynek ve 3 adet cepken incelenerek fotoğraflanmıştır. Hulusi Gezgin'in verdiği bilgiler doğrultusunda giysilerin gözlem fişleri ve kaynak kişi künyeleri oluşturulmuş. Giysilerin belirlenen karakteristik özellikleri doğrultusunda 7 farklı tasarım yapılmıştır.

3. Bulgular ve Yorum

Bu bölümde alt amaçlar doğrultusunda elde edilen bulgulara ve yorumlara yer verilmiştir.

3.1. Konya İli Geleneksel Kadın Giysi Örnekleri

Araştırmanın birinci alt probleminde Konya ilinde yaşayan kadınların geçmişten günümüze kültürel miras kapsamında sakladıkları ya da kullandıkları geleneksel kadın giysi örnekleri incelenmiştir. Bu amaç doğrultusunda kamu kurumları (örneğin müze, kültür merkezi, vb.), ve ev ziyaretleri (kişisel koleksiyon, antika vb.) yapılmıştır. Yapılan incelemeler ve elde edilen bulgular sonucunda ulaşılabilen Konya ilinin kadın giyim kültürüne ait örnekler şekil 1’de verilmektedir

Şekil 1- Konya İli Geleneksel Kadın Kıyafet Örnekleri



**Mıhlama Önden
Mıhlama Yaka
Görünüm**



**Mıhlama Arka
Görünümü**



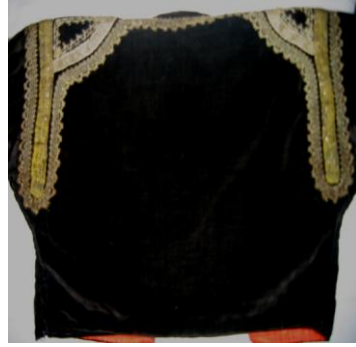
Görünüm



Entari Ön Görünüm



Kol Ağzı Detay Görünüm

**Cıbba Ön ve Arka Görünüm****Cıbba İç Görünüm****Sarka Ön Görünüm****Sarka Arka Görünüm****Cepken Ön Görünüm****Cepken Arka Görünüm**

Konya ilinde bulunan kıyafetlerde saten, kutnu, kadife kumaşı ve kıvratma kumaşlarının kullanıldığı görülmektedir. Yardımcı malzeme olarak; dikiş ipliği, pamuklu astar kullanılmış ve kapamaları agrafla sağlanılmıştır. İncelenen kıyafetlerde süsleme malzemesi olarak; simli ip, dantel, kurdele ve hazır kordonların kullanılmıştır.

İncelenen giysilerde pembe, sarı, turuncu, lacivert, siyah ve krem renginin kullanıldığı görülmektedir. Cepkenlerde genel olarak lacivert ve siyah tercih edilmektedir. Giysilerde kullanılan yardımcı malzemelerin kumaşlarla uyumluluk gösterdiği söylenebilir. Yardımcı malzeme olarak kullanılan astarlarda ise; krem rengi, turuncu, kırmızı renklerin kullanıldığı, süslemelerde ise dore renginin kullanımı çoğunluktadır. Ayrıca sarı, krem rengi, kırmızı gibi renklerde kullanılmıştır.

Dikim tekniği olarak incelenen kıyafetlerde çoğunlukla takma kol kullanılmıştır. Ayrıca cepkenlerde oyuntusuz takma kol ve kol altlarında kuş kullanılarak rahatlık sağlandığı

görülmüştür. İncelenen kıyafetlerde hakim yaka, V yaka ve U yaka kullanılmıştır Cepkenlerin çoğunluğunda agrafla kapanma sağlanmıştır.

3.2.Geleneksel Konya Kadın Giyimine Dayalı Olarak Oluşturulan Tasarımlar

Modernize, yenileştirilmiş, modernleştirilmiş, yaşanan çağa uygun yeni bir biçim verilmiş olarak tanımlanmaktadır. Giyim ve moda alanında ise “geçmiş yılların tarzına, çağdaş bir yorum getirmektir” denilebilir.

Geleneksel giysiler çok önemli modernize kaynaklarındandır. Milletlerin folklor zenginlikleri de modernizde önemli bir esin kaynağıdır. Yıllar boyu modacılar, modernize yöntemiyle açıklanan bu kaynaklardan en etkili biçimde yararlanmışlardır ve yararlanmaktadırlar. Mesela;1920’lerde Parisli modacılar, eski Mısır eserlerinden esinlenerek modernize giysiler hazırlamışlardır.1950–1960 yıllarında, yine Parisli modacılar Türk Geleneksel giysilerinden şalvar ve kaftanı gece giysileri olarak modernize etmişlerdir. Bugün Türk modacıları da, geleneksel giysilerimizden esinlenerek yaptıkları modernizelerle dünya çapında tanınmışlardır (Komşuoğlu ve Diğerleri,1986:96).

Araştırmanın ikinci alt amacında ulaşılabilen Konya ili geleneksel kadın giysi örnekleri incelenerek, belirlenen temel özellikler doğrultusunda güncel, farklı giysi tasarım örnekleri oluşturulmuştur. Tasarlanan bu giysilerin süsleme teknikleri ve desenleri, geleneksel giyimlerin süsleme unsurlarının modernizasyonu yoluyla oluşturulmuştur. Tasarımlarda sadece giysilerin vurgulanması hedeflendiği için giyimi tamamlayan diğer unsurlar sade tutulmuştur. Tablo 2’de Konya ili geleneksel kadın giysilerin süsleme, model ve kesim özelliklerinden esinlenerek araştırmacılar tarafından tasarlanan modern kadın giysi örnekleri verilmektedir.

Şekil 2. Geleneksel Nevşehir Kadın Giyimine Dayalı Olarak Oluşturulan Örnek Tasarımlar**MODEL 1**

Asimetrik bir modeldir. Kare kollu entariden esinlenerek tasarlanmıştır. Sağ omuzda roba bulunmaktadır. Robanın üzerinde mihlamanın deseninden etkilenerek oluşturulmuş kumaş kullanılmıştır. Entariden esinlenilerek sağ yanda hareketlilik katmak amacıyla piliseli bir üçgen parça şifon kumaştan kullanılmıştır. V yakalı bir modeldir. Kapanması dore renginde bir broşla sağlanmıştır. Pantolonun yan dikişlerinde dizden itibaren piliseli üçgen parça kullanılmıştır. Robada kullanılan desenli kumaşın farklı rengi pantolonda da kullanılmıştır.



MODEL 2

Simetrik bir modeldir. Kare kollu bir yelectedir. Model boyu ön ortasından yan dikişlere doğru kavisli bir şekilde uzamaktadır. V yakalıdır. Geniş bir kemerle kapanması sağlanmıştır. Üzerindeki desenler mihlama entariden esinlenerek tasarlanmıştır.



MODEL 3

Asimetrik bir elbisedir. U yakalıdır. Kare kolludur. Sol tarafta kol evinden başlayıp etek ucuna kadar uzanan bir kup vardır. Sağ taraf ayrı bir kumaştan çalışılıp tek düğme ile kapanması sağlanmıştır. Sol tarafta kalçayla diz kapağı arasından başlayan volan şeklinde bir parça vardır. Elbisenin orta kısmında sarkadan etkilenilerek oluşturulmuş desenlerde kordon tutturma tekniği uygulanmıştır.



MODEL 4

Asimetrik bir cekettir. Sol taraf kolsuzdur. Sağ tarafta roba şeklinde düşük kol uygulanmıştır. Kapaması mihlama entariden esinlenerek geliştirilmiştir. Sağ tarafta bedene oturtmak amacıyla kup kullanılmıştır. Etek ucu sağdan sola doğru kavisli bir şekilde uzamaktadır. Belde başlayıp kalçada biten enine bir kesik vardır. Robada mihlama entarinin deseninden esinlenilerek kordon tutturma tekniği uygulanmıştır. Eteği diz üstünde biten düz dar etektir. Üstünde ayrı bir parça olarak üçgen şeklinde, ucu saçaklı önlük biçiminde bir parça vardır. Parçanın üzerine robada olduğu gibi kordon tutturma tekniği uygulanmıştır.



MODEL 5

Simetrik bir modeldir. Göğüs altına kadar açıklığı olan V yakalıdır. Kare kollu entariden esinlenilerek kare kol uygulanmıştır. Göğüs altında biten üçgen şeklinde robası vardır. Robayla bedenin birleştiği yerden püsküller sarkıtılmıştır. Robanın üzerinde cepkenden esinlenilen desenlerle kordon tutturma tekniği uygulanmıştır. Yan dikişlerde yırtmaçlar vardır. Ön ortasında kapanma tek düğmeyle sağlanmıştır. Orijinal örnekteki gibi ön ortasında kapanmanın olduğu yerden başlayan ve etek ucuna kadar uzanan üçgen bir parça eklenmiştir. Pantolonun yan dikişlerinde dize kadar yırtmaç bulunur.



MODEL 6

Asimetrik bir modeldir. V yakalıdır. Sağ tarafta robası vardır. Kapamasında mihlama entarisinden esinlenilmiştir. Kolsuz bir modeldir. Üst bedendeki desen cepkenden esinlenilerek oluşturulmuştur. Kordon tutturma tekniğiyle süslenmiştir. Etek ucu yan dikişlerden ön ortasına doğru üçgen bir şekilde gelmektedir. Etek birçok parçadan oluşmaktadır. Birbirinden farklı kumaşlar kullanılmıştır. Bazı parçaların uçlarında saçaklar vardır.



MODEL 7

Simetrik bir modeldir. Bisiklet yakalıdır. Kuplarla vücuda oturtulmuştur. Belinde enine bir kesik vardır.Kolsuz bir modeldir.Üst bedendeki yan parçalar nervür ile süslenmiştir. Omuzun da kordon tutturma tekniği uygulanmış desen vardır. Etek üçetekten esinlenilmiştir. Eteğin üstündeki parça önlük şeklinde uygulanmıştır. Parçanın üzerinde kordon tutturma tekniği uygulanmıştır. Parçanın kenarından sarkan püsküller vardır.

4. Sonuç ve Öneriler

Araştırmadan elde edilen birinci temel sonuç, Konya ili kadın giyiminde günümüze kadar korunabilen ve kültürel mirası yansıtan geleneksel kıyafetler içerisinde bindallı, üçetek, şalvar, kuşak, salta, mıhlama cıbba ve cepken olarak adlandırılan giysiler önemli bir yer tutmaktadır. İncelenen giysilerin kumaşlarında pembe, lacivert, siyah, krem rengi, sarı turuncu renkler, astarda ise çoğunlukla krem rengi, turuncu ve kırmızı renklerin kullanıldığı tespit edilmiştir. Kumaş cinsi olarak kadife, kutnu, kıvratma ve saten kullanıldığı saptanmıştır. Astar olarak pamuklu dokumalar kullanılmış, süsleme malzemesi olarak ise sim iplik, hazır kordon, oya, kurdele, dantel ve pullar kullanılmıştır.

İncelenen kıyafetlerde süsleme tekniklerinden maraş işi, kordon tutturma, tel kırma, hazır harç tutturma kullanıldığı görülmüştür. Süsleme malzemelerinin renklerinin ise dore, gri, sarı, krem rengi, kırmızı olduğu gözlenmiştir. İncelenen giysilerin anti natüralist etkiler taşıyan bitkisel kumaşlardan kullanılmıştır. Çiçek, dal ve yaprak motiflerinin kullanıldığı görülmüştür.

Araştırmadan elde edilen ikinci temel sonuç, (ulaşılan örneklere dayalı olarak) Konya geleneksel kadın giysilerinin modernize edilebileceği ve sanatsal değeri olan farklı tasarımlar yapılabileceğidir.

Kültürümüzü tanıtan bu geleneksel kıyafetlerimiz yok olma tehlikesiyle karşı karşıyadır. Bunun olmaması için çözüm yolları bulunmalıdır. Geleneksel kıyafetler bilimsel olarak incelenmeli ve belgelenmelidir.

Bu sonuçlar ışığında şunlar önerilebilir:

- Geleneksel kıyafetler müzelere kazandırılarak herkesin görmesi sağlanmalı ve gelecek nesillere aktararak onların bu kültür hazinesinden yararlanmaları sağlanmalıdır.
- Geleneksel kıyafetleri günümüz modasına uyarlayarak tasarımlar geliştirilmelidir. Böylece geçmişte kullandığımız bu giysiler geleceğe taşınabilir.
- Modacılar bu giysileri kaynak olarak kullanıp dünyayla tanıştırmalıdır.
- Geçmişten miras kalan geleneksel giysilerin orijinallerinin saklanması ve korunmasıyla ilgili halkı bilinçlendirecek çalışmalar yapılabilir.
- Geleneksel giysilerin kumaş yapıları renkleri ve desenlerinden yola çıkılarak farklı tekstiller üretilebilir ve bu tekstillerden gerek özel gün ve gerekse günlük, spor giysi tasarımları yapılabilir.

KAYNAKÇA

Aydın S., (2005).“Türk Giyim-Kuşam Kültürünün Dünü Bugünü ”, 28-35, Ankara,V.Türk Kültürü Kongresi,

Çaylı G., Ölmez F., (2012). “Denizli Atatürk Ve Etnografya Müzesi’nde Bulunan Serinhisar İlçesi Yöresel Kadın Giysileri,” 109-129,Art-e. Cilt:5, Sayı: 9.,

Çeliköz M., Özus E., Erden F., (2011).“Nevşehir Yöresi Geleneksel Kıyafetlerinden Günümüze Yansımalar,” 199-222, Nevşehir, I.Uluslararası Nevşehir Tarih Ve Kültür Sempozyumu Bildirileri, 16-19 Kasım

Kılınç N.,(2008). Geleneksel Konya Giysileri, ,Kültür Yayınları, Konya

Komşuoğlu,Ş., Seçkinöz M, Alparslan S., İmer, A. ve Etike S.,(1986), Süsleme Resmi Ve Süsleme Sanatları Tarihi Ankara

Özus E.E., Kaplan K., (2013). “Konya ili Geleneksel Kadın Kıyafetleri”, Konya, S.Ü. M.E.F. Yayınlanmamış Lisans Tezi,

Turan Ş,(2005).Türk Kültür Tarihi ,5. Basım,Bilgi Yayınevi,

Tüz A, (2011). Sille Kadın ve Erkek Kıyafetleri, 27-57, Konya, Silleyi Kalkındırma ve Tanıştırma Derneği Kültür Yayınları,

Kaynak Kişiler

Velinaci Gezgin, Etnoğrafik Eşya Alım Satımcı

Hulusi Gezgin, Etnoğrafik Eşya Alım Satımcı