

## KAYSERİ ARKEOLOJİ MÜZESİ'NDE SERGİLENEN İKİ SİLİNDİR SUNAK

Savaş ALTUN\*

Öz

Bu çalışmayı Kayseri Arkeoloji Müzesi'nde sergilenen ve daha önce herhangi bir çalışma içerisinde yer almamış iki silindir sunak oluşturmaktadır. Sunakların ortaya çıkış yeri tam olarak belli olmasa da gelişim ve yayılımının, yoğun olarak kullanıldığı, yapılan çalışmalarla tespit edilen Yunanistan ve Batı Anadolu örneklerinden anlaşılmaktadır. Bu örnekler üzerine yapılan çalışmalarda sunaklar belirli bir tipolojik sınıflandırma içerisinde değerlendirilmiştir. Belirlenen bu tipoloji içerisinde, kullanılan özellikler sunakların dış hatları ve gövdeleri üzerindeki süsleme unsurlarıdır. Farklı dönemlerde dış konturları ve süsleme unsurlarının stil olarak değişiklik gösterdiği bilinmektedir. Bu çalışmada da sunak örnekleri, belirlenmiş tipolojiye göre sınıflandırılmıştır. Sınıflandırmada ortaya çıkan verilere göre dönem özellikleri belirlenmiş ve sunakların tarihlemesinde bu veriler kullanılmıştır. Arkeoloji biliminde konu olarak değerlendirilmiş ve çalışmalar yapılmış sunakların Kayseri ili sınırları içerisinde varlığının ortaya konulması ve literatüre kazandırılması açısından önem arz etmektedir.

**Anahtar Kelimeler:** Sunak, Altar, Kayseri, Girland, Bukranion.

## TWO CYLINDER SUNAK EXHIBITION at KAYSERİ ARCHEOLOGY MUSEUM

Abstract

This study consists of two cylinder altar exhibits in Kayseri Archeology Museum. The emergence of the altars is not clear, but it is understood from the examples of Greece and western Anatolia, whose development and spread are used extensively and determined by the studies. In the studies conducted on these samples, altars were evaluated within a certain typological classification. Within this determined typology, the features used are ornamental elements on the outline sand bodies of the altar. It is known that outer contour sand ornamental element vary in style at different periods. In this study, altar samples were classified according to the typology. According to the data obtained in the classification, period characteristics were determined and these data were used in the dating of the altars. Archaeological science is considered as a subject in the subject and studies have been done in the province of Kayseri to reveal the existence of the literature and the literature is important in terms of gaining.

**Key Words:** Rundaltar, Altars, Girlanden, Bukranion, Kaisareia.

\* Dr. Öğr. Üyesi, Yozgat Bozok Üniversitesi, Fen Edebiyat Fakültesi, Arkeoloji Bölümü, e-posta: [altunsavas58@hotmail.com](mailto:altunsavas58@hotmail.com), ORCID: 0000-0002-9173-4338

## Kayseri Arkeoloji Müzesi'nde Sergilenen İki Silindirik Sunak

### 1- GİRİŞ

Her toplumun tarihsel süreç içerisinde temel ihtiyaçları olan barınma ve besin arzını karşıladıktan sonra tanrı inancıyla ortaya çıkan ibadet ve ritüeller de hayatın bir parçası olmuştur. Toplumlar zaman içerisinde geliştirdikleri kültürel birikimlerini ve sanatsal yeteneklerini, dini geleneklerini yerine getirirken kullandıkları öğeler üzerinde farklı şekillerde aktarmışlardır. Bu duruma örnek olarak gösterebileceğimiz sunaklar, insanların duygularını dile getirmek için yaptıkları tapınım, ölü kültü, sunu ve dinsel ritüellerin önemli bir parçası olmuştur.

Sunaklar hakkında yapılan çalışmalar daha çok sunak ögesinin ortaya çıkmasının ardından gelişmesi için gerekli koşulların sağlandığı, sayısal olarak fazla ve farklı tiplerde görüldüğü bölgelerin etkileşim alanı içerisinde kalan yerlerde yaygındır. Bu duruma bağlı olarak da tipoloji oluşumu bu bölgelerden tespit edilen sunaklara göre yapılmıştır. Çok fazla örneği görülen sunakların değişmeyecek iki ana tipi sabit ve taşınabilir özellikleridir. Bu özelliklerine göre de farklı alt tiplerin oluşturulması mümkündür. Bu açıklama doğrultusunda sunaklar üzerine yapılan çalışmalarda daha çok Yunan kültürünün etkisiyle gelişim göstermiş (Yavis, 1949; 55) ve farklı dönemlerde farklı tipolojilerle kullanılmaya devam etmiş örnekleri üzerinedir. (Yavis, 1949: 120, 140, 189)

Bunlardan ilki, insanların toplu halde ritüellerini gerçekleştirecekleri kutsal alanlarda veya tapınak alanlarında, sabit olarak konumlandırılmış sunaklardır. Bunlar mimari özellik gösteren yapılar olabileceği gibi kutsal alan olarak kabul edilen kayalık alanların oyularak düzenlenmesiyle şekillendirilmiş sunaklardır (Yavis, 1949: 120,140,189). Farklı dönemlerde, artan kültür birikimi ve sanattaki gelişmeler sabit sunakların, basit yapılardan daha kompleks yapılara dönüşmesinde etken olmuştur. Bir diğer sunak tipi taşınabilir sunaklardır. Bu tip sunaklar üzerine yapılan çalışmalar, örneklerinin fazla olduğu yerlerde belirli bir tipoloji üzerine yapılmaktadır. Ancak bu tip sunakların, çalışma yapılan alanlar dışında daha erken örneklerine rastlamak mümkündür. Bu örneklerden bazıları günümüze kadar ulaşabilmiş bazıları ise henüz tespit edilememiştir. Ancak yazılı metinlerde ve figürlü eserlerde betimlenmiş şekilleri ile belirli dönemlerde kullanıldıkları anlaşılmaktadır (Yavis, 1949: 56, Popko, 1994: 23, Popko, 1978: 67, Gurney, 1977: 25, Neve, 1973: 266-267, Güterbock-Timothy, 1994: 45-60). Taşınabilir sunaklar yapımının kolay ve insanların bireysel olarak kullanımına olanak sağlaması nedeniyle sayısal olarak daha fazla örneklerle karşımıza çıkmaktadır (Yavis, 1949: 141, Fraser, 1977: 29). Taşınabilir sunakların aynı amaç için kullanıldıkları fakat kullanım yerlerinin ve tiplerinin farklılık gösterdiği anlaşılmaktadır. Taşınabilir sunak örneklerinin sayıca fazla olduğu bölgelerde yapılan çalışmalarda bu sunaklar dikdörtgen ve silindirik olarak iki tipte değerlendirilmiştir.

Bu sunakların diğer tipler ile aynı amaç için kullanıldığı bilinmektedir. Bunlar mimari özellik gösteren sunaklara göre ebat olarak daha küçük boyutlarda yapılmışlardır. Ayrıca sayısal olarak da diğer tiplerine göre daha fazla görülmektedirler. Bu duruma neden olan etken bireysel olarak herkesin sahip olabilmesi, yapımında kullanılacak malzemenin kolay bulunabilecek olması, düşük maliyetli olması ve diğer mimari özellik gösteren sunaklara göre daha az işçilik

gerektirmesidir. Bu nedenle kült alanlarında (Berges, 1986: 27), resmi kurum yapılarında (Yavis, 1946: 148-149), nekropollerde (Berges 1986, 18-21) ve özel mülklerde (Yavis, 1946: 177) sunu ritüelini yapmak için kullanıldıkları bilinmektedir.

Taşınabilir sunakların dış formları farklılık gösterse de uygulama amaçları aynıdır. Fakat kullanıldıkları alanlar çeşitlilik göstermektedir. Bu sunakların adak sunağı olarak, anı sunağı olarak ve mezar ögesi olarak farklı alanlarda kullanımları görülmektedir. Antik Yunanistan'da taşınabilir sunakların kullanımı Geometrik dönemde başlayıp Klasik dönemde Rhodos'da ve Anadolu'nun bazı bölgelerinde kullanımının yoğunluk kazandığı bilinmektedir (Yavis 1949: 141, Fraser 1977: 29).

Bu tip sunakları farklı kullanım alanlarında görebiliriz. Bunlardan adak sunağı olarak kullanıldığı tespit edilenler, tanrılardan istenen yardımın gerçekleşmesi üzerine yaptırılan sunaklardır. Adak sunaklarının kime ve hangi amaç için yapıldığını gösteren en önemli veri üzerlerindeki yazıtlardır. Bu duruma Kilikya bölgesinde yapılan çalışmalarda tespit edilen sunaklar üzerindeki yazıtlar örnek olarak verilebilir (Sayar 1992: 205, Sayar vd. 1993: 179, Sayar 1994: 139, Sayar 1996: 56, Sayar 1997, 116). Likya bölgesinde Roma döneminde kullanılan Tanrıça Artemis kültü için adanan sunaklar görülmektedir (Korkut 2008: 727-734). Anı sunakları farklı dönemlerde yöneticiler için ve toplum tarafından değer görmüş kişiler adına yapılan sunaklardır. Adak sunaklarında olduğu gibi bu sunakların da yazıtlı olanları, kim için ve ne amaçla yaptırıldığı hakkında bilgi vermektedir (Sayar 1992, 207). Mezar ögesi olarak kullanılan sunakların tespit edildiği bölgelerde özellikle nekropol alanlarında mezar stellerinin yerine kullanımlarının yanı sıra (Koch-Wight 1988: 74-80, Kleiner 1987: 547, fig. 1-4) farklı mezar tiplerinin yakınına yerleştirilerek kullanıldığı anlaşılmaktadır.

Diğer sunaklarda olduğu gibi taşınabilir sunaklar antik dönem insanların ritüellerinde kullandıkları önemli bir öğedir. Bu önemi gelişimindeki farklı formlarının ortaya çıkmasında, kullanım alanlarının farklılaşmasında ve süsleme unsurlarında amaca uygun şekilde dizayn edilmesinden anlaşılmaktadır.

Yapılan çalışmalarda araştırmacılar taşınabilir sunakları genelde form ve süsleme unsurlarına göre dikdörtgen ve silindirik olmak üzere iki tipe ayırmışlardır. Bu iki tipin dış formundaki farklılıklar da kendi içlerinde alt tiplerin oluşmasında etken olmuştur. Bu iki tipte ortak unsur süslemelerindeki benzerliktir (Yavis, 1949: 141-167). Süsleme unsuru olarak genelde girland, bukranon, rozet, manşet ve büst kullanılmıştır. Ancak bölgelerin kendilerine ait oluşturdukları kültürle ortaya çıkan sanat anlayışıyla ve farklı eserler üzerinde uyguladıkları süslemeleri de sunaklar üzerine işledikleri görülmektedir. Bu süsleme unsurlarının kullanımlarını farklı dönemlerde değişik kombinasyon örnekleriyle görmek mümkündür (Yavis, 1949: 141-167).

### 2- Amaç ve Yöntem

Amaç; sunak kavramının ortaya çıkışı ve gelişimi yukarıda anlatılan özellikleri ile ilgili birçok örnek çalışmalara konu olmuştur. Çalışma konusunu oluşturan Kayseri Müzesi'nde sergilenen iki sunak hakkında daha önce çalışma yapılmamış olması ve bu

## Kayseri Arkeoloji Müzesi'nde Sergilenen İki Silindir Sunak

zamana kadar resmi kayıtlarda başka örneklerinin bulunmamış olması nedeniyle, bu eserleri arkeoloji bilimi içerisinde değerlendirerek literatüre kazandırmaktır.

Yöntem; çalışmaya konu olan Kayseri Müzesi'nde sergilenen iki sunağı literatüre dâhil etmek için farklı bölgelerde ki örnekler değerlendirilmiş ve bu bölgelerle olan etkileşimin boyutu anlaşılmasına çalışılmıştır. Bu doğrultuda dönem özelliklerini ve tarihlendirmede yardımcı olacak stil ve formlarını ortaya çıkarmak için çalışma kapsamındaki sunakların özellikleri ortaya çıkarılmış ve literatür çalışması ile benzer örnekler değerlendirilerek sonuca ulaşılmıştır.

### 3- Kayseri Müzesinde Sergilenen Sunaklar

#### 3-1- 34 Envanter Numaralı Silindir Sunak (Fot. 1 a-b)

Sunak Kayseri Arkeoloji Müzesi envanterinde belirtildiği şekli ile 1929 yılında Kayseri'de Düğenönü bahçesinden müzeye taşınmıştır. Ölçüleri yüksekliği 0.85 m., çapı 0.50 m. dir. Sunağın üst kısmında tahribat görünmektedir. Gövde ve alt kısım sağlamdır.

Sunağın dış konturları bir düzen içerisinde işlenmiştir. kaide kısmı attik sütun kaidelerine benzetilmeye çalışılmıştır. kaidenin en alt kısmı yuvarlak bir plinthos ile başlamaktadır. Sunağın en üst kısmında herhangi bir profil veya silme izi görülmemektedir. Sunağın gövdesinde süsleme olarak kullanılan öğeler girlandlar, bukranionlar, rozetler ve kurdelelerdir.

Girlandlar oldukça yüksek kabartma olarak işlenmiş ve yapraklar birbirinden ayrılarak hareketli bir yapı içerisinde verilmişlerdir. Her iki ucu boğaların kafası üzerinden değil kulak hizasından aşağı sarkıtılarak yanak kısmına yaslandırılmış şekilde işlenmişlerdir. Girlandların uçlarının boğanın boynuna asıldığı aşağı doğru sarkan kurdelelerden anlaşılmaktadır. Girlandların alt kısmı ortada yoğunluk kazanmış ve aşağı doğru sarkıtılmıştır.

Bukranionlar boğa başı olarak işlenmiştir. Sunağın gövdesinde üç yerde konumlandırmışlardır. Oldukça büyük ölçüde işlenen boğa başları etli bir yapıdadırlar. Alın kısmı oldukça dışa çıkıktır ve kemikli yapı kazımlarla hareketlendirilmiştir. Boynuzları her iki tarafta çıkıntı olarak verilmiştir. Kulakların içleri boşaltılmış, alın ve boynuzlara yapışık şekilde kazıma ile sınırları belirtilmiştir. Gözler, göz kapakları ve kaşlar oldukça belirgin işlenmiştir. Ancak yerleri doğru bir şekilde değil cepheden işlenmiştir. Yanaklar oldukça geniş dışarı doğru işlenmiş burun üst kısmı yüksek tutularak kemikli yapı ve alt kısmında burun delikleri belirtilmiştir. Ağız kısmı yanlara doğru hafif genişletilmiş ağız kısmında kazıma ile üst dudak ve alt dudak birbirinden ayrılmıştır.

Sunak üzerinde görülen iki süsleme unsurundan biri olan rozet motifi, girlandların üst kısmında kalan boş alanlara işlenmişlerdir. Girlandları belirli kısımlarda toparlamak ve bukranionlara taşımak amacıyla kullanılan kurdeleler diğer süsleme unsuru olarak kullanılan motiflerdir.

### 3-2- 73/583 Envanter Numaralı Silindir Sunak (Fot. 2 a-b)

Sunak Kayseri Arkeoloji Müzesi envanterinde belirtildiği şekli ile 1973 yılında Kayseri de Cafer Bey Mahallesi'nden müzeye taşınmıştır. Ölçüleri yüksekliği 1.06 m., çapı 0.57 m. dir. Sunağı üst ve gövde kısmında tahribat görünmektedir. Alt kısmı sağlamdır.

Bu sunak diğer sunakla farklı özellikler göstermektedir. Dış konturlarına göre sunağın en alt kısmını oluşturan kaide gövdeye doğru daralarak belirli bir düzen içerisinde verilmiştir. En alttan üste doğru torus, trokhylos, torus, trokhylos şeklinde işlenmiştir. ancak kaidedeki daralma, ikinci sıradaki torus ve trokhylosun da alt kısımdakiler gibi daha belirgin değil daha küçültülerek ve özellikle torusun tam olarak şekillendirilememesine neden olduğu görülmektedir.

Sunağın gövde kısmına girland ve bukranionlar işlenmiştir. Diğer örnekten oldukça farklı özellikler gösteren girland gövdeden çok fazla ayrılamadan tek parça halinde ve yüksekliği belirli bir standarttır. Girland yay çizerek herhangi bir şekil değişikliği olmadan bukranionların boyunları üzerinden geçirilmiştir. Girlandın orta kısmında ince bir sarmaşık dalı ve bu dalın kenarlarından çıkan yapraklar ve sapları standart bir kalıpta işlenmiştir. Yapraklar stilize edilmiş kalp şeklinde tek tek birbirinden ayrılmış ve bukranionların üstünde ters yönlere hareketlendirilmiştir. Bukranionları boğa başları oluşturmuştur. Bukranionlar küçük ve ayrıntılar tam olarak işlenmemiştir. Sunağın gövdesinde üç yerde konumlandırmışlardır. Boğa başları etli bir yapıdadırlar. Alın kısımları hafif dışa çıkıntılı, boynuzları her iki tarafta belirgin şekilde işlenmiştir. Kulaklar içleri boşaltılmış ve yanlara doğru kafa kısmından uzak şekilde işlenmişlerdir. Gözlerin kafa üzerinde konumlandırılması gereken yerde olmasına rağmen bir biri içinde iki daire kullanılarak stilize bir göz yapısı oluşturulmuştur. Göz kapakları ve kaşlar işlenmemiştir. Yanaklar ve burun üst kısmı işlenmemiş, alt kısmında burun delikleri belirtilmiştir. Ağız kısmı işlenmemiştir.

Sunağın gövdeden üst kısma geçiş trochilos ve torusla sağlanmıştır. Sunağın üst kısmının alışagelmış biçimde olmadığı görülmektedir. Üst kısma sunu malzemelerini koyabilmek için düz bir alan yaratılması gerekirken oval bir şekil verilmiştir.

### 4- DEĞERLENDİRME VE SONUÇ

Sunaklar konusunda yapılan çalışmalar da görülen, sunakların belirli bir tipolojiye göre değerlendirilmesi ve bu değerlendirme sonucunda etkileşim alanları ve tarihlendirme konusunda bir sonuca varılmak olmuştur. Tipoloji genelde dış konturlarına ve süsleme unsurlarına göre yapılmıştır. Ancak her ne kadar aynı amaç için kullanılmış olsalar da tipolojide kullanılan bu iki unsur, bölgeler arasında farklılık gösterdiği gibi aynı bölgede yapılan örneklerde de farklılık göstermektedir. Bu duruma neden olan etkenler, üretimi yapılan

## Kayseri Arkeoloji Müzesi'nde Sergilenen İki Silindir Sunak

bölgelerin kültürel ve sanatsal alanda gelişimi, kullanılan malzeme, zanaatkârın üslup özelliği ve yeteneği olmalıdır.

Bu bağlamda çalışmaya konu olan sunaklar yukarıda belirtildiği gibi taşınabilir - silindir sunak tipolojisi içerisinde yer almaktadır. İki sunakta dış kontur özellikleri farklılık göstermektedir. Sunakların dış kontur özellikleri kendine özgü bir yapı sergilemesi nedeniyle tarihlenmesinde ve etkileşim alanının belirlenmesinde tek başına yeterli değildir. Süsleme olarak kullanılan unsurlar genel olarak aynıdır. Ancak bunlar stil olarak farklılık göstermektedir.

34 envanter numaralı silindir sunağın dış konturlarına bakıldığında kaide kısmı silindirik plinthos üzerine trokhylos, torus, trokhylos, astragal ve üzerinde bir bant ile sonlandırılmıştır. Gövdeden üst kısma herhangi bir profil kullanılmadan geçilmiştir. Sunağın üst kısmında eksik kısımlar olsa da düz bir zemin oluşturulduğu anlaşılmaktadır. Sunağın dış konturlarındaki oluşturulan iç bükey ve dış bükey silmelerin uygulanışının farklı sıralamalarla uygulandığı örnekler bilinmektedir (Diler, 1996: 7-9, lev. 24 a-b, 28 a, lev. 52 a-c, Özbay, 2010: kat no 1-20, Tarkan, 2011: Lev. III- IX, XI-XIV). Ancak 34 envanter numaralı silindir sunağın dış kontur özellikleri ile benzerliği olan örnekler, kaide kısmında yer alan silindirik plinthos ve iç-dış bükey silmelerin farklı sıralamalar ile kullanılmasındadır. Bu benzerlikte de kaideyi oluşturan bu kısımların, diğer örneklerle ölçüleri farklılık göstermektedir (Özbay, 2010: kat. no 1-20). Sunağın kaidesinin alt kısmını oluşturan plinthosun sunakla bir bütün olmasına bağlı olarak kullanımının Hellenistik dönemde uygulamaları görülmektedir (Berges, 1986: fig. 25 a-b; Freser, 1977: fig 56 b, 91 h). Ancak sunağın bu özelliği farklı dönemlerde de kullanılmıştır. Roma dönemine tarihlenen ve farklı bölge örneklerinde bu özelliği görmek mümkündür (French, 1999 - 2000: 179, fig. 1, Korkut, 1999 - 2000: 194, fig. 16, Coulton, 2005: 128, fig. 1, Milner, 2004: 69, fig. 56). Yuvarlak Plinthosun Kullanıldığı Sunak Örneklerinin Geniş Bir Kullanım Alanının Olduğu Görülmektedir (Berges, 1986: Lev. I, Fig.1, Fig. 25 A-B, Freser, 1977: Fig. 56 B, 91 H, Kırdemir- Diler, 2001: 68-70, French 1999 - 2000: 179, Fig. 1, Korkut, 1999 - 2000: 194, Fig. 16, Coulton, 2005: 128, Fig. 1, Milner, 2004: 69, Fig. 56). Sunağın tarihlenmesinde ve dönem özellikleri hakkında bilgi alınabilecek sunağın gövdesinde yer alan girlandlardır. Girlandların farklı dönemlerde farklı stillerde kullanımları görülmekte olup tarihleme konusunda kullanılan bir unsur olarak kabul görmektedir.

34 envanter numaralı silindir sunağın girlandları orta kısmında aşağı doğru kalınlaşması ve uç kısımlarına doğru incilmesi Roma İmparatorluk Dönemi girlandlarıyla benzerlik göstermekte ve bu döneme tarihlenen örnekler de durumu kanıtlar niteliktedir (Anadolu, 1984: 3, res. 1, 7, 14 - 16, 20, 23, 24 a ve 24 b). Ancak bu geniş tarih aralığında, girlandların stil gelişiminde farklı uygulamaların kullanıldığı ve daha net bir tarih verebileceğimiz örnekler olduğu bilinmektedir. Bu örneklerden biri de girlandın ana temasını oluşturan unsurun yalnızca yapraklardan oluşturulmasıdır. Meşe yaprakları geniş, damarları belirtilmiş, uçları birbirinden ayrılmış ve oval olarak şekillendirilmiştir. Meşe yaprakları belirli bir kalıp halinde değil birbirinden kanallarla ayrılarak serbest hareket eder biçimdedir. Girlandların Roma İmparatorluk Dönemi

içerisinde gösterdiği stil değişikliğini lahitler üzerine işlenen örneklerle ortaya koyan çalışmalar bulunmaktadır (Bkz. Işık, 1975). Bu stil değişikliklerinden biri Antoninus Pius döneminde (MS. 138 - 161) meyve girlandlarının yerini, yapraklardan oluşan girlandların almasıdır (Işık, 1975:165-256; Turak, 2011: 70). Anadolu'da bu döneme ait örnekler, Pamphylia bölgesi atölyelerinden çıkan lahitler üzerinde görülmektedir (Turak, 2011: 70, lev. XVI, res. 53; lev. XVII res. 54-55; lev. XVIII, res. 58-61; lev. XIX, res. 63; lev. XX, res. 66-67; lev. XXI, res. 68; lev. XXIII, res. 76; lev. XXIV, res. 80-81, 83; lev. XXV, res. 84-85, 87; lev. XXVI, res. 88-90; lev. XXVII, res. 91; lev. XXVIII, res. 95, 97). Tarihlemede kullanılan bu stil özelliği, 34 envanter numaralı silindir sunağın girlandlarının yapraklardan oluşmasından ve dönem özellikleri ile benzerlik taşıması nedeniyle MS. 2 yy.'in 1. yarısına tarihlenilebilir.

73/583 envanter numaralı silindir sunak gövdesine işlenen girlandın kalıp içinde ve bir bütün olarak işlenmesi, yaprakların yön değiştirerek zıt yönlerde hareketlendirilmeleri Hellenistik dönem özellikleri göstermektedir (Anadolu, 1984: 2). Girlandların bu stildeki en erken örneklerinden biri MÖ. 3. ya da 2. yy.'e tarihlenen Bubon'da yapılmış Burdur'da bulunmuş bir lahit üzerinde görülmektedir (Koch, 2001:214, Stročka, 1996: 457-58, Abb. 3-5). 73/583 envanter numaralı silindir sunağın girlandı, Bubon lahitindeki girlandla ve Hellenistik dönem örnekleriyle şekil olarak benzerlik gösterse de Helenistik dönemin sanat anlayışından oldukça uzak bir yapı sergilemektedir. Girlandların Roma İmparatorluk dönemindeki stil gelişimine bakıldığında, farklı örnekleri görmek mümkündür (Bkz. Işık 1975).

Olasılıkla yerel üretim olan sunakta girlandın işlenişinde özgün nitelikler görülmektedir. Kabartma yüksekliğinin olmayışı, aralıklı olarak dizilmiş sarmaşık yaprakları, sunağın etrafını çevreleyen düzgün kıvrım yapısı girlandların bu özellikleri arasındadır. Benzer örneklerinin olmayışı tarihlendirmede zorluk yaratmaktadır. Ancak Kayseri Müzesi'nde bulunan bir stel üzerinde sarmaşık yapraklarından oluşan bir kabartma, 73/583 envanter numaralı silindir sunak gövdesine işlenen girlandı oluşturan sarmaşık dalı ve yapraklarıyla aynı özelliği göstermektedir. Stel üzerinde bulunan yazıtın harf karakterlerine göre stel MS. 1-2 yy. olarak tarihlendirilmiştir (Önen-Arslan, 2010: 310, fig. 2a-b). Bu nedenle 73/583 envanter numaralı silindir sunağı MS. 1-2 yy.'a tarihlendirebiliriz.

Kayseri Arkeoloji Müzesi'nde Sergilenen İki Silindir Sunak

FOTOĞRAFLAR



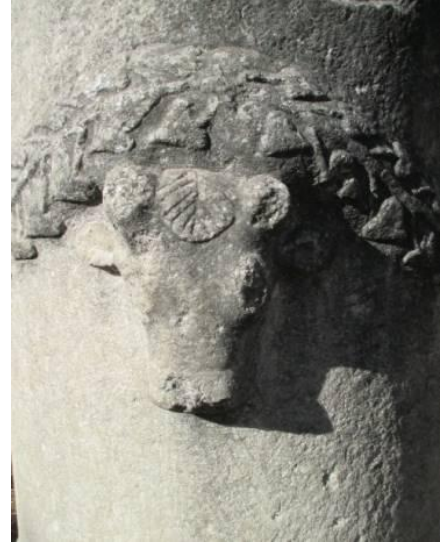
Fotoğraf 1-a



Fotoğraf 1-b



Fotoğraf 2-a



Fotoğraf 2-b



**KAYNAKÇA**

- Anadolu, M. (1984), "Batı Anadolu'da Bulunan Hellenistik Çağ ve Roma İmparatorluk Çağı Girland Askılı Sunakları", *Sanat Tarihi Dergisi*, 3:3, 1-17.
- Berges, D. (1986), *Hellenistische Rundaltäre Kleinasien*, Freiburg.
- Coulton, J. J. (2005), "Pedestals as 'Altars' in Roman AsiaMinor." *Anatolian Studies*, 55:127-157
- Diler, N. (1996), *Anadolu Girlandlı Sunakları*, Yayınlanmamış Doktora Tezi, Atatürk Üniversitesi Sosyal Bilimler Enstitüsü, Erzurum.
- Fraser P. M. (1977), *Rhodian Funerary Monuments*, Oxford At the Clarendon Press.
- French, D. (1999 - 2000), "Inscriptions of Southern Lycia", *Adalya*, IV: 173 - 180.
- Güterbock, H. , Timothy, K. (1994), "A Hittite Silver Vessel in the Form of a Fist", in: Jane B. Carter- Sarah P.Morris (Haz.), *To the Ages of Homer: A Tribute to Emily Townsend Vermeule*, Austin, 45-60.
- Işık, F. (1975), *Anadolu Girlandlı Lahitleri*, Erzurum Üniversitesi, Yayınlanmamış Doçentlik Tezi. Erzurum.
- Kırdemir - Diler, N. (2001), "Silifke Müzesi'ndeki Büst Bezemeli Yuvarlak Sunaklar", *Türk Arkeoloji ve Etnografya dergisi*, 2: 67 - 72.
- Kleiner, D. (1987), "Women and Family Life on Roman Imperial Funerary Altars" *Latomus*, 46:3, 545-554.
- Koch, G. (2001), *Roma İmparatorluk Dönemi Lahitleri* (Çev. Z. Zühre İlkelen). İstanbul.
- Koch, G; Wight, K. (1988), *Roman Funerary Sculpture Catalogue of the Collections*, California: The J. Paul Getty Museum.
- Korkut, T. (1999 - 2000), "Überlegungen zum Aufkommen der Halbfiguren auf kleinasiatischen Grabsteinen vom Hellenismus bis zur römischen Kaiserzeit" *Adalya*, IV: 181 - 194.
- Korkut, T. (2008), "Adak Sunaklar Işığında Likya'da Artemis Kültü", in: Euergetes. Haluk Abbasoğlu'na 65. Yaş Armağanı, İstanbul: Akmed.
- Milner, N.P. (2004), "Ancient Inscriptions And Monuments From The Territory of Oinoanda", *Anatolian Studies*, 54: 47 - 77.
- Neve, P. (1973), "Die Kultraume in den hethitischen Tempeln Hattusas", in: Erich Neutschristel Rüster (Haz.), *Festschrift Heinrich Otten*: 27, Wiesbaden, 253-272.
- Özbay, A. (2010), "Doğu Dağlık Kilikia'da Kırsal Yerleşimlerde Tespit Edilen Yuvarlak Sunaklar", *Yayımlanmamış Yüksek Lisans Tezi*, Mersin Üniversitesi, Mersin.
- Popko, M. (1994), *Zippalanda. Ein Kultzentrum im hethitischen Kleinasien*, THeth 21, Heidelberg.
- Popko, M. (1978), *Kult objekte in Der Hethitischen Religion (nach keil schriftlichen Quellen)*, Warsawa.
- Sayar, M. H. - Siewert, P. - Taeuber, H. (1993), "Doğu Dağlık Kilikia'da Epigrafi ve Tarihi Coğrafya Araştırmaları", *Araştırma Sonuçları Toplantısı*, 10: 175-197.
- Sayar, M. H. (1992), "Doğu Dağlık Kilikia'da Epigrafi ve Tarihi-Coğrafya Araştırmaları 1990", *Araştırma Sonuçları Toplantısı*, 9: 203 - 221.

## Kayseri Arkeoloji Müzesi'nde Sergilenen İki Silindir Sunak

- Sayar, M. H. (1994), "Doğu Kilikya'da Epigrafi ve Tarihi Coğrafya Araştırmaları 1992", Araştırma Sonuçları Toplantısı, 11: 137 - 160.
- Sayar, M. H. (1996), "Kilikia'da Tarihi Coğrafya Araştırmaları 1994", Araştırma Sonuçları Toplantısı, 13: 55 - 75.
- Sayar, M. H. (1997), "Kilikia'da Epigrafi ve Tarihi - Coğrafya Araştırmaları 1995", Araştırma Sonuçları Toplantısı, 14: 115 - 122.
- Strocka, V. M. (1996). "Datierungskriterien Kleinasiatischer Girlandensarkophage" Archäologischer Anzeiger, 3: 455-73.
- Tarkan, D. (2011), Kibyra Kabartmalı Sunakları, Akdeniz Üniversitesi, Yayınlanmamış Yüksek Lisans Tezi, Antalya.
- Turak, Ö. (2011), Roma Dönemi Pamphylia Lahitleri ve Atölye Sorunu. Yayınlanmamış Doktora Tezi, İstanbul Üniversitesi. İstanbul.
- Yavis C.G. (1949), Greek Altars, Origins and Typology, including the Minoan-Mycenaean of fertory, An archaeological study in the history of religion. St. Louis: St. Louis University Press.