



ARAŞTIRMA MAKALESİ
RESEARCH ARTICLE
CBU-SBED, 2020, 7(4): 419-426

“Kanıtı Dayalı Hemşirelik”: Hemşirelik Öğrencilerinin Bilgi, Tutum ve Davranışları

“Evidence-Based Nursing”: Knowledge, Attitudes and Behaviors of Nursing Students

Aslı Kalkım¹, Tülay Sağkal Midilli^{2*}

¹Ege Üniversitesi, Hemşirelik Fakültesi, Halk Sağlığı Hemşireliği Anabilim Dalı, İzmir, Türkiye

²Manisa Celal Bayar Üniversitesi, Sağlık Bilimleri Fakültesi, Hemşirelik Esasları Anabilim Dalı, Manisa, Türkiye

e-mail: aslikalkim@gmail.com, reikimelek@hotmail.com

ORCID: 0000-0002-7878-5640

ORCID: 0000-0001-8303-0237

*Sorumlu yazar/ Corresponding Author: Tülay Sağkal Midilli

Gönderim Tarihi / Received: 06.01.2020

Kabul Tarihi / Accepted: 26.03.2020

DOI: 10.34087/cbusbed.671249

Öz

Giriş ve Amaç: Bu araştırmanın amacı, hemşirelik öğrencilerinin kanıtı dayalı hemşirelik konusundaki bilgi, tutum ve davranışlarını incelemek ve etkileyen faktörleri belirlemektir.

Gereç ve Yöntemler: Tanımlayıcı tipteki araştırma bir sağlık bilimleri fakültesinde, Nisan-Mayıs 2018 tarihleri arasında gerçekleştirilmiştir. Araştırmanın örneklemini sağlık bilimleri fakültesinde öğrenim gören 135 dördüncü sınıf hemşirelik öğrencileri oluşturmaktadır. Araştırmada veri toplama aracı olarak Öğrenci Hemşire Tanıtım Formu, Kanıtı Dayalı Hemşirelik Konusunda Öğrencilerin Bilgi, Tutum ve Davranışları Ölçeği kullanılmıştır.

Bulgular: Öğrencilerin yaş ortalaması 22,90±1,37 (min:21, maks:27) ve %63'ü kadındır. Öğrencilerin kanıtı dayalı hemşirelik konusundaki bilgi puanı X=24,10±4,04, tutum puanı X=20,55±6,22, gelecekte tutum puanı X=40,41±5,75, uygulama alt puanı X= 17,14±5,18' dir. Kız öğrencilerin, kanıtı dayalı uygulamalar/hemşirelik ile ilgili bir ders alanların, kanıtı dayalı uygulamalar/kanıt temelli hemşirelik hakkında bir ders konusu görenlerin, bilimsel bir araştırmada yer almak isteyenlerin kanıtı dayalı hemşirelik konusundaki bilgi puan ortalamaları istatistiksel olarak anlamlı şekilde yüksek bulunmuştur (p<0,05). Kız öğrencilerin, kanıtı dayalı uygulamalar/hemşirelik hakkında bir ders konusu görenlerin, kanıtlara ulaşma konusunda zorluk yaşayanların, bilimsel bir araştırmada yer almak isteyenlerin ve bilimsel bir toplantıya katılanların kanıtı dayalı hemşirelik konusundaki tutum puan ortalamaları istatistiksel olarak anlamlı şekilde yüksek bulunmuştur (p<0,05). Kanıtı dayalı uygulamalar/kanıt temelli hemşirelik ile ilgili bir ders alanların kanıtı dayalı hemşirelik konusundaki gelecekte kullanım puan ortalamaları ve düzenli olarak bilimsel bir dergiyi takip edenlerin kanıtı dayalı hemşirelik konusundaki uygulama puan ortalamaları istatistiksel olarak anlamlı şekilde yüksek bulunmuştur (p<0,05).

Sonuç: Araştırma sonucunda hemşirelik öğrencilerinin kanıtı dayalı hemşirelik ile ilgili yeterli bilgiye sahip ve gelecekte kullanma eğilimlerinin yüksek olmasına karşın, tutum ve uygulamalarının geliştirilmesi gerektiği görülmektedir.

Anahtar kelimeler: Bilgi, Davranış, Hemşirelik, Kanıtı dayalı hemşirelik, Tutum.

Abstract

Objective: The purpose of this research was to investigate the knowledge, attitude and behavior of nursing students regarding evidence-based nursing, and to determine the factors affecting this.

Materials and Methods: This descriptive study was conducted at a Health Sciences Faculty in April and May 2018. The study sample was composed of 135 nurses in their fourth year of study at the Health Sciences Faculty. Data collection instruments used in the study were Nursing Students' Description Form and Knowledge, Attitude, and Behaviors of Nursing Students Towards Evidence-Based Nursing Scale.

Results: The mean age of the students was 22.90 ± 1.37 (min:21, max:27) years, and 63% were female. The students' knowledge subscale score on evidence-based nursing was $X=24.10 \pm 4.04$, their attitude subscale score was $X=20.55 \pm 6.22$, their future use subscale score was $X=40.41 \pm 5.75$, and their practice subscale score was $X=17.14 \pm 5.18$. The mean scores on knowledge of evidence-based nursing of female students who had taken a course on evidence-based practices or nursing, who had seen the topic of evidence-based practices or evidence-based nursing as part of a course, and who wished to take part in a scientific study were found to be statistically significantly higher ($p < 0.05$). The mean attitude scores on the topic of evidence-based nursing of female students who had seen the topic of evidence-based practices or nursing as part of a course, who had had difficulty in accessing evidence, who wished to take part in a scientific study or who had attended a scientific meeting were found to be statistically significantly higher ($p < 0.05$). The mean use in the future scores on the topic of evidence-based nursing of those who had taken a course in evidence-based practices or evidence-based nursing and the mean practice scores on the topic of evidence-based nursing of those who regularly read a scientific journal were found to be statistically significantly high ($p < 0.05$).
Conclusion: In the conclusion of the study, it was seen that although nursing students had sufficient knowledge of evidence-based nursing and high the tendency of future use, they needed to develop their attitudes and practices.
Keywords: Attitude, Behavior, Evidence-based nursing, Knowledge, Nursing.

1. Giriş

Günümüzde tüm sağlık bakımı profesyonellerinin, hastalara en iyi bakım hizmetini sunmada iyi kanıt düzeyinde olan uygulamalara gereksinimler giderek artmaktadır. Bu kanıtların hemşirelik uygulamalarında yer alabilmesi; hemşirelerin uygulamalarda kanıtları kullanma alışkanlığı kazanmasına, uygulamalarını bilimsel bilgiye dayandırma kültürünü oluşturmaya ve araştırmaları eleştirel olarak değerlendirme becerilerini geliştirmesine bağlıdır [1].

Son yıllarda kanıta dayalı uygulama (KDU) yaklaşımlarının artması ve Uluslararası Hemşirelik Birliği tarafından tüm dünya hemşirelerine uygulamaların kanıta dayandırılmasına ilişkin söylemlerinin bulunması konunun önemini vurgulamaktadır [2]. KDH ulaşılabilir kaynakların bakım ortamlarında, hemşirelerin uzmanlık alanlarını, hasta tercihlerini ve eldeki en iyi kanıtları kullanarak karar almaları sürecidir [2, 3]. KDH, son 20 yılda sağlık sisteminin ana politikalarından birisi olmuş ve birçok ülkede uygulama kararların en iyi kanıta dayalı olması benimsenmiş ve KDU rehberleri geliştirilmiştir [4, 5]. Hemşirelikte KDU, bireysel hasta bakımına ilişkin kararlarda o anda mevcut en iyi kanıtları kullanarak bakımın etkili ve yarar sağlayıcı olmasına olanak sağlar [6]. Bu yaklaşımın altındaki temel ilke, bakımın geleneksel veya sezgisel yolla değil yüksek nitelikli, kanıtlar doğrultusunda verilmesi gereğidir [7].

Hemşirelik uygulamalarının kanıta dayalı olması, bakım kalitesini artırmak ve bakım sonuçlarını iyileştirmek, maliyeti azaltmak, hastanede kalış süresini kısaltmak, klinik uygulamalarda ve hasta bakım sonuçlarında fark yaratmak, bakımı standardize etmek ve hemşire memnuniyetini artırmak gibi olumlu sonuçlar alınmasını sağlar [3, 8].

Birçok eğitim kurumundaki akademik stratejide KDU ile ilgili bilgi, davranış ve tutumun hemşirelik lisans eğitimi içerisinde ders veya ders konusu olarak yer alarak kazandırılması için çaba sarf etmesi gerektiği düşünülmektedir. Çünkü öğrencilerin, okul yıllarında Kanıta Dayalı Hemşirelik (KDH) uygulamaları konusunda bilgi sahibi olması, farkındalık geliştirilerek tutumun sağlanması ilerideki topluma sunacakları hemşirelik bakımının kalitesini doğrudan etkileyecektir.

Ülkemizde, hemşirelik lisans ve lisansüstü programlarda KDH dersleri verilmekte ve birçok hemşirelik bilimsel etkinliklerde ele alınmaktadır [5]. Öğrencilerin, KDU için bilgi, tutum ve davranış kazanmaları, ilerideki meslek hayatlarında KDU gerçekleştirmelerinde ilerleyici bir güç olacaktır [8].

Uluslararası düzeyde, KDU uzun yıllardır bir öncelik taşımış olup [9], pek çok ülkede hemşirelik öğrencilerinin KDU ile ilgili bilgi, tutum ve davranışlarını değerlendiren çalışmalar yapılmıştır

[4, 10, 11]. Rojjanasriratand Rice (2017) ABD'de master düzeyindeki hemşirelik öğrencilerinde ($n=63$) yaptığı çalışmada öğrencilerin KDU puanlarında bir artış olduğu belirtilmiştir [4]. Cruz et al. (2016) Sudi Arabistan'da 188 hemşirelik öğrencisinin KDU inançlarındaki ölçeğinde maddelerin iyi oranda (%60,6-89,4) olduğu belirtilirken, KDU uygulamada düşük bir ortalama puanı olduğu belirtilmiştir [10]. Yine bu çalışmada öğrencilerin farkındalıkları, cinsiyeti, yaşı ve KDU eğitimi/seminerine katılmış olmasının KDU inançlarını etkilemiştir. Ayrıca, öğrencilerin cinsiyeti, KDU eğitimi/seminerine katılma durumu, KDU konusunda farkındalıkları, öğrencilerin KDU uygulamalarını etkileyen faktörler olarak tespit edilmiştir [10]. Ruzafa-Martinez et al. (2016) İspanya'da lisans hemşirelik öğrencilerine 15 haftalık KDU konusunda eğitim verilmesinin sonucunda; öğrencilerin KDU yeterliliği, bilgisi, becerisi ve tutumları yönünde olumlu değişikliklerin olduğu bildirilmiştir [11]. Ne yazık ki ülkemiz de ise hemşirelik öğrencilerinin KDU ile ilgili bilgi, tutum ve davranışlarını değerlendiren çalışmalara çok az sayıda rastlanılmıştır [12,13]. Aslında öğrenci hemşireler, hemşirelik eğitiminde çok önemli bir grubu oluşturur. Bu nedenle öğrenci hemşirelerin konuya ilişkin bilgi, tutum ve davranışlarını geliştirici stratejileri ortaya konması önemlidir. Bu stratejileri geliştirebilmek için öncelikle öğrencilerin sıklıkla kullandıkları kanıt kaynaklarını, kanıta dayalı uygulamayı öğrenmeyi kolaylaştırıcı ve engelleyici durumları ve öğrencilerin KDU konusundaki bilgi, tutum ve davranışlarını tespit etmek gerekmektedir.

Araştırmanın amacı, hemşirelik öğrencilerinin KDH konusundaki bilgi, tutum ve davranışlarını incelemek ve etkileyen faktörleri belirlemektir.

2. Materyal ve Metot

2.1. Araştırmanın Tipi

Tanımlayıcı tipte bir araştırmadır.

2.2. Araştırmanın Yeri ve Zamanı

Araştırma, bir sağlık bilimleri fakültesinde, Nisan-Mayıs 2018 tarihleri arasında gerçekleştirilmiştir.

2.3. Araştırmanın Evreni ve Örneklemi

Araştırmanın evrenini ülkemizde bulunan bir sağlık bilimleri fakültesinde öğrenim gören 4. sınıf hemşirelik öğrencileri (n=210) oluşturmuştur. Araştırmanın gerçekleştirildiği fakültede hemşirelikte araştırma dersi 3. sınıf, bahar döneminde yer almaktadır. Bu nedenle araştırma evreninin seçiminde Hemşirelikte Araştırma Dersini almış olmak göz önünde bulundurulmuştur. Araştırma kriterlerine uyan öğrenciler örnekleme alınmıştır. Araştırmaya dahil olma kriterleri; araştırmaya katılmaya istekli olmak, Hemşirelikte Araştırma Dersini almış olmak ve veri toplama süresi içerisinde okulda bulunmak olarak belirlenmiştir. Araştırmanın dışlanma kriterlerini; araştırmaya katılmayı kabul etmemek, Hemşirelikte Araştırma Dersini almamak, veri toplama süresi içerisinde okulda bulunmamak ve anketleri eksik doldurmak oluşturmaktadır. Bu kriterler doğrultusunda 135 hemşirelik öğrencisi araştırmanın örneklemini oluşturmuştur.

2.4. Veri Toplama Araçları ve Yöntemi

Araştırmada veri toplama aracı olarak, araştırmacılar tarafından literatür doğrultusunda hazırlanan [4, 5, 8, 10, 14] Öğrenci Hemşire Tanıtım Formu ve Kanıta Dayalı Hemşirelik Konusunda Öğrencilerin Bilgi, Tutum ve Davranışları Ölçeği kullanılmıştır.

2.4.1. Öğrenci Hemşire Tanıtım Formu

Form içerisinde öğrencinin sosyo-demografik özellikleri (yaş ve cinsiyet) ve KDH uygulamalarına ilişkin bilgilerin sorgulandığı (KDH ile ilgili ders alma, bilimsel kanıtlara ulaşma, araştırma etkinliğine katılma, gibi) 17 soru yer almaktadır.

2.4.2. Kanıta Dayalı Hemşirelik Konusunda Öğrencilerin Bilgi, Tutum ve Davranışları Ölçeği

Ölçek, ilk olarak Jonhston ve ark. (2003) tarafından Hong Kong Üniversitesinde tıp fakültesindeki öğrencilerin KDU konusundaki bilgi, tutum ve davranışlarını belirlemeye yönelik geliştirilmiştir [14]. Amerika'da Brown ve ark. (2010) ölçeği hemşirelik öğrencilerine uyarlamışlardır [14]. Ülkemizde ölçeğin Türkçe'ye uyarlanması, geçerlik ve güvenilirlik analizleri Muslu ve ark. (2015) tarafından gerçekleştirilmiştir [14]. Ölçek 26 madde ve dört alt boyuttan oluşmaktadır. Ölçeğin toplam puanı bulunmamakla birlikte her bir alt boyut ayrı şekilde değerlendirilmektedir. Ölçeğin bilgi alt boyutunu 1. - 5. maddeler oluşturmaktadır. Bu alt boyut öğrencilerin KDH konusunda teorikte ve pratikte edindikleri bilgilerini ve anladıklarını yansıtmaktadır. Ölçeğin alt boyutunun puanlanması Kesinlikle Katılıyorum (6), Kısmen Katılıyorum (5), Katılıyorum (4), Katılmıyorum (3), Kısmen Katılmıyorum (2) ve Kesinlikle Katılmıyorum (1) olmak üzere altılı likert şeklindedir. Puanın yüksek olması öğrencinin bilgisinin fazla olduğunu göstermektedir. Cronbach alfa katsayısı 0,70 olarak bulunmuştur. Ölçeğin *tutum alt boyutunu* 6.-11.

maddeler oluşturmaktadır. Bu alt boyut öğrencilerin KDH kavramına ilişkin düşüncelerini yansıtmaktadır. Bu boyutun puanlanması Kesinlikle Katılıyorum (6) ve Kesinlikle Katılmıyorum (1) olmak üzere altılı likert şeklindedir ve tüm maddeler ters çevrilerek puanlanmaktadır. Cronbach alfa katsayısı tarafından 0,60 olarak bulunmuştur. *Gelecekte kullanım alt boyutunda* 12.-20. maddeler yer almaktadır. Bu alt boyut öğrencilerin mesleki hayatlarında KDH yaklaşımını kullanma eğilimlerini belirlemektedir. Cronbach alfa katsayısı 0,80 bulunmuştur. *Uygulama alt boyutu içerisinde* 21. - 26. maddeler yer almaktadır. Uygulama alt boyutu kanıta dayalı hemşireliğin klinik soruyu / problemi belirleme, problemi çözmek için en iyi kanıtı arama, kanıtı kritik etme, kanıtı bütünleştirme ve etkinliği değerlendirme basamaklarını kullanabilmeyi tanımlamaktadır. Alt boyut Asla (1), Her ay (2), Her hafta (3), Gün aşırı (4) ve Hergün (5) olmak üzere beşli likert şeklindedir. Cronbach alfa katsayısı 0,77 olarak bulunmuştur [14]. Bu çalışmada dört alt boyut için Cronbach alfa değeri 0,72 ile 0,87 arasında değişmektedir.

Araştırma verileri araştırmaya katılmayı yazılı ve sözlü olarak kabul eden hemşirelik öğrencilerin öz bildirimlerine dayanarak yüz yüze görüşme tekniği kullanılarak, sınıf ortamında öğrencilerin ders aralarında veya derslerinin boş olduğu zamanlarda araştırmacılarından biri tarafından toplanmıştır. Verilerin toplanma süresi yaklaşık 15 dakika sürmüştür.

2.5. Verilerin Değerlendirilmesi

Araştırmanın verileri SPSS for Windows 16,0 (Statistical Package for Social Sciences for Windows) programı kullanılarak sayı, yüzdelik dağılımlar, ortalama, standart sapma, iki ortalama arasındaki farkın önemlilik testi, Mann-Whitney U testi ve Kruskal-Wallis analizi ile değerlendirilmiştir. Normallik dağılımı için Shapiro-Wilk testi yapılmıştır.

2.6. Araştırmanın Etiği

Araştırmanın verileri toplanmadan önce XXX Üniversitesinin Sağlık Bilimleri Etik Kurulundan yazılı izin alınmıştır (Evrak tarih ve sayısı:02/05/2018/20.478.486-E.40872). Etik kurul alındıktan sonra katılımcıların bağlı olduğu kurumdan ve araştırmanın amacı anlatılarak sözel izinleri ve Bilgilendirilmiş Gönüllü Olur Formu kullanılarak yazılı izinleri alınmıştır.

3. Bulgular ve Tartışma

Hemşirelik öğrencilerin %55,6'sı 23 yaş ve üzeri olup yaş ortalaması 22.90±1.37 (min: 21, maks: 27)'dir. Öğrencilerin %63'ü kadın ve %90,4'ü hemşire olarak çalışmamaktadır.

3.1. Öğrencilerin Kanıta Dayalı Hemşirelik Uygulamaları

Öğrencilerin öğretim sürecinde %57,8'i KDH ile ilgili bir ders aldığını ve %77,8'inin KDH ile ilgili ders konusunun işlendiğini belirtmiştir. Öğrencilerin %90,4'ünün bilimsel kanıtlara internet aracılığıyla ulaştığını, %54,8'inin bilimsel literatür taramasını

bildiğini, %57,8'inin veri tabanı olarak Google Akademik kullandığını bildirmiştir. Öğrencilerin %85,9'unun bilimsel kanıtlara ulaşmada zorluk yaşadığını ve %71,1'inin araştırma yapmak amacıyla kanıta ulaştıklarını belirtmişlerdir (Tablo 1). Bu çalışmada beş öğrenciden ikisinin KDH ile ilgili ders almadığı yine beş öğrenciden birinin KDH'e ilişkin bir ders konusu olarak görmediği belirtilmiştir. Ülkemizde sınırlı sayıdaki fakülteler dışında, KDH ilişkin konular çoğunlukla bilimsel araştırma dersi

Tablo 1. Öğrencilerin Kanıta Dayalı Hemşirelik uygulamalarına ilişkin bilgileri

KDH ile ilgili bir ders alma	n	%
Alan	78	57,8
Almayan	57	42,2
KDH ile ilgili ders konusu		
Alan	105	77,8
Almayan	30	22,2
Bilimsel kanıtlara ulaşma kaynağı*		
İnternet	122	90,4
Ders kitapları	86	63,7
Araştırma makalesi	63	46,7
Ders notları	2	1,5
Bilimsel literatür taraması bilen		
Bilen	74	54,8
Bilmeyen	61	45,2
Veri tabanı kullanımı*		
Google Akademik	78	57,8
Pubmed	20	14,8
Medline	12	8,9
Diğer (uptodate, cochrane)	2	1,4
Bilimsel kanıtlara ulaşma konusunda zorluk		
Yaşayan	116	85,9
Yaşamayan	19	14,1
Kanıta ulaşma amaçları*		
Araştırma	96	71,1
Ödev	86	63,7
Hasta bakımı	60	44,4
Toplam	135	100

*Birden fazla cevap verilmiştir.

kapsamında yeterli olmayan saatte yer almaktadır [1]. KDU / KDH dersi, hemşirelik öğrencilerinin kanıtlara nasıl ulaşacağını, nasıl değerlendirileceğini öğrenmesine ve araştırmalara ilişkin olumlu tutum geliştirmesine imkân sağlaması açısından bir fırsattır.

Araştırmada görüldüğü gibi sınırlı sayıda öğrencinin KDH'e ilişkin yeterli bilgiye ulaşması, öğrencilerin çoğunluğunun bilimsel kanıtlara ulaşmada güçlük yaşamasına ve yarısına yakınının bilimsel literatür taramasını bilmemesine neden olduğu düşünülmektedir. Bu nedenlerle KDH / KDU'lara ilişkin konuların hemşirelik müfredatında her sınıfta hem teorik hem uygulamalarda yer alması oldukça gerekli olduğu düşünülmektedir.

Tablo 2'de öğrencilerin araştırma etkinliğine katılma durumları incelenmiş olup; öğrencilerin %52,6'sının herhangi bir araştırma etkinliğine katıldığı, araştırma etkinliğine katılan öğrencilerin (n=71) %81,7'sinin araştırmada denek olarak, %76,1'i araştırmanın planlama ve %74,6'sının araştırmanın uygulama aşamalarında görev aldığını bildirmiştir.

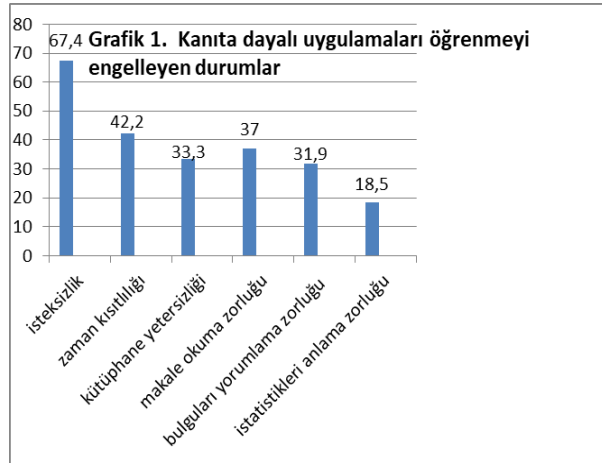
Tablo 2. Öğrencilerin Araştırma Etkinliğine Katılma Durumları

Araştırma etkinliğine katılma	n	%
Katılan	71	52,6
Katılmayan	64	47,4
Araştırma aşamaları (n=71)*		
Araştırma planlama	54	76,1
Araştırma uygulama	53	74,6
Araştırma yayınlama	40	56,3
Araştırmada denek olarak görev alma	58	81,7
Bir başkasının araştırmasına veri toplama	51	71,8
Bilimsel bir araştırmada yer alma isteği		
İstekli	95	70,4
İstekli değil	40	29,6
Bilimsel toplantıya katılım		
Katılan	76	56,3
Katılmayan	59	43,7
Bilimsel dergi takip etme		
Evet	29	21,5
Hayır	106	78,5
Toplam	135	100

*Birden fazla cevap verilmiştir.

Öğrencilerin %70,4'ünün bilimsel bir araştırmada yer almak istediğini, %56,3'ünün bilimsel bir toplantıya katıldığını ve %78,5'inin bilimsel bir dergiyi takip etmediği görülmüştür. Öğrencilerin yarısına yakınının bir araştırma etkinliğine katılmadığı, bilimsel bir toplantıya gitmediği ve dörtte üçünün bilimsel bir dergiyi takip etmediği görülmüştür. Bu bulgular, öğrencilerin bilimsel bir araştırmada rol alma, bilimsel bilgi üretme ve bilimsel gelişmeleri takip etmeye ilişkin davranışlarının yeterli oranda olmadığını düşündürmektedir. Literatürde konuyla ilişkili araştırmalarda da benzer bulgularla karşılaşmıştır [6, 12, 13].

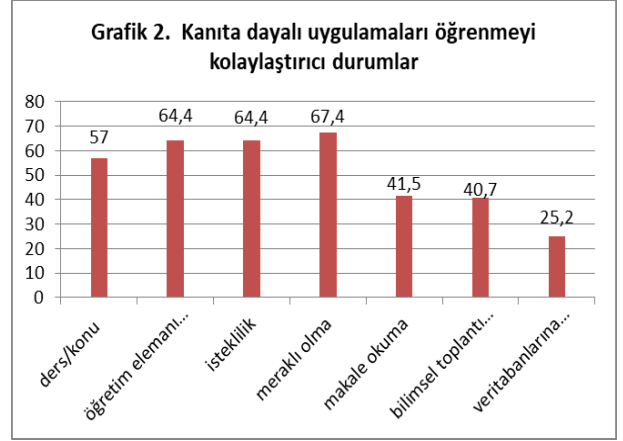
Öğrencilerin KDU öğrenmesini engelleyen durumlar sırasıyla; isteksizlik (%67,4), zaman kısıtlılığı (%42,2), makale okuma zorluğu (%37), araştırma bulgularını yorumlama zorluğu (%31,9) ve istatistikleri anlama zorluğu (%18,5)'dir (Grafik 1). Öğrencilerin KDU'ı öğrenme konusunda isteksizliği, zaman kısıtlılığı, makaleyi okuma, istatistikleri anlama, bulguları yorumlama zorluğu ve kütüphane yetersizliği gibi hem bireysel hem de eğitimsel engelleri bulunmaktadır.



Grafik 1. Kanıta dayalı uygulamaları öğrenmeyi engelleyen durumlar

Literatürde de benzer şekilde bu engellere vurgu yapılmaktadır [2, 3, 8, 15, 16]. Literatürde; araştırma yapma, uygulama ve yayınlama becerilerine sahip olmama, bu konuda kendine güvenmeme, makale okuma alışkanlığının olmaması ve kütüphaneye gitmeme gibi kişisel engellerle ve KDU'ya ilişkin ders konusunun olmaması, araştırma dersinin olmaması, öğretim elemanları tarafından yeterince desteklenmeme, eğitimde bilimsel toplantılara katılmanın önemine vurgu yapılmaması gibi eğitimsel engellerle karşılaşmıştır.

Öğrencilerin KDU'ı öğrenmesini kolaylaştırıcı durumlar sırasıyla; meraklı olma (%67,4), isteklilik (%64,4), öğretim elemanlarının yönlendirmesi (%64,4), KDU konusunda ders/konu olarak işlenmesi (%57), bilimsel makaleler okuma (%41,5), öğretim elemanlarıyla birlikte bilimsel toplantılara katılma (40,7) ve kütüphane veri tabanlarına ulaşmada eğitim alma (%25,2)'dir (Grafik 2). Öğrenciler meraklı olma, istekli olma gibi KDU'ı



Grafik 2. Kanıta dayalı uygulamaları öğrenmeyi kolaylatırıcı durumlar.

öğrenmeyi kolaylaştıran bireysel faktörleri ve öğretim elemanlarının yönlendirmesi, KDU konusunda ders/konunun olması, bilimsel makale okuma, öğretim elemanlarıyla birlikte bilimsel toplantılara katılma, kütüphane veri tabanlarına ulaşmada eğitim alma gibi eğitimsel faktörleri belirtmişlerdir. Bu bulgulara göre öğrencilerin KDU'ı öğrenmede daha çok eğitimsel olarak destek almak istediği, ayrıca bu konunun hem eğitim müfredatında yer almasına, hem de akademisyenlerin yönlendirilmesine ihtiyaç duydukları anlaşılmaktadır.

3.2 Öğrencilerin Kanıta Dayalı Hemşirelik ile İlgili Bilgi, Tutum ve Davranışları

Tablo 3'de hemşirelik öğrencilerinin KDH ile ilgili bilgi, tutum ve davranışları ölçeğinin alt boyutları puan ortalamaları görülmektedir. Ölçeğin alt boyutları puan ortalamaları; bilgi alt boyutunda $24,10 \pm 4,04$, Tutum alt boyutunda $20,55 \pm 6,22$, Gelecekte kullanım alt boyutunda $40,41 \pm 5,75$ ve Uygulama alt boyutunda $17,14 \pm 5,18$ 'dir. Hemşirelik öğrencilerinin KDU konusundaki bilgi, tutum ve davranışlarının belirlenmesi, KDH uygulamalarının artırılmasına yönelik stratejilerin geliştirilmesine katkı sağlaması açısından oldukça önemlidir. Hemşirelik öğrencilerinde KDH ile ilgili yapılmış çalışmalar incelendiğinde [4, 12, 13, 17] öğrencilerin KDH'e yönelik tutumlarının olumlu olduğu görülürken, bu çalışmada öğrencilerin tutum ve

Tablo 3. Öğrencilerin Kanıta Dayalı Hemşirelik ile ilgili bilgi, tutum ve davranışları

Ölçek Alt Boyutları	X ± SS	Min-Maks	Ölçeğin Min -Maks
Bilgi	24,10±4,04	13,0-30,0	6,0-30,0
Tutum	20,55±6,22	9,0-36,0	6,0-36,0
Gelecekte kullanım	40,41±5,75	21,0-50,0	9,0-54,0
Uygulama	17,14±5,18	6,0-30,0	6,0-30,0

uygulama puanların Cruz et al. [10] çalışmasında da olduğu gibi düşük bulunmuştur. Ancak bu çalışmada öğrencilerin KDH ile ilgili bilgi ve gelecekte kullanma eğilimlerinin yüksek olduğu görülmüştür. Hemşirelerde yapılan bir çalışmada hemşirelerin klinik uygulamaların kanıta dayandırılması gerektiğine inanırken, uygulamada

3.3 Öğrencilerin Kanıta Dayalı Hemşirelik ile İlgili Bilgi, Tutum ve Davranışlarını Etkileyen Faktörler

Araştırmaya katılan kadın öğrenciler ($t=2,001$, $p=0,047$), KDH ile ilgili ders alan ($t=2,531$, $p=0,013$), KDH ders konusu olarak gören ($t=3,345$, $p=0,001$) ve araştırmada yer almaya istekli olan öğrencilerin ($t=3,281$, $p=0,001$) bilgi alt boyutu puan ortalamalarının istatistiksel olarak anlamlı şekilde yüksek bulunmuştur. Kadın öğrencilerin ($t=4,135$, $p=0,00$), KDH ders konusu olarak işlendiğini belirten ($t=3,515$, $p=0,001$), kanıta ulaşmada zorluk yaşayan ($x^2=9,003$, $p=0,011$), araştırmada yer almaya istekli ($t=2,924$, $p=0,004$) ve bilimsel toplantıya katılmış ($t=3,304$, $p=0,001$) olan öğrencilerin tutum alt boyutu puan ortalamalarının istatistiksel olarak anlamlı şekilde yüksek bulunmuştur. Bilimsel bir dergi takip eden öğrencilerin uygulama alt boyutu puan ortalamaları

kanıta dayalı olmayan yöntemlerle çalıştıklarını belirtmişlerdir [18]. Bilgi, beceri, tutum ve uygulamalar KDU'nun uygulanmasının temel taşlarıdır [3]. Dolayısıyla öğrenci hemşirelerin KDU ile ilgili olumlu tutum geliştirmesi ancak bu konudaki bilgisinin, becerisinin ve uygulamasının artırılmasıyla olabilir. ($z=4,233$, $p=0,000$) istatistiksel olarak anlamlı şekilde yüksek bulunurken, KDH ile ilgili ders almış öğrencilerin ise gelecekte kullanım alt boyutu puan ortalamaları ($t=2,836$, $p=0,005$) yüksek bulunmuştur (Tablo 4). Yapılan çalışmalarda da benzer sonuçlar gösterdiği üzere [12, 13, 19] bu araştırmada kadın öğrencilerin erkek öğrencilere göre KDH ile ilgili bilgi ve tutumları daha olumlu yönde olduğu görülmüştür. Bunun nedenlerinin kadın öğrencilerin erkeklerle göre hemşirelik mesleğine yönelik tutumları, değerleri, eleştirel düşünme becerilerinin daha yüksek olmasından [20, 21] ve kadın öğrencilerin erkeklere göre daha meraklı, araştırmacı, sorumluluk sahibi, mesleki teori ve uygulamaları öğrenmeye daha istekli ve başarılı olmasından [13] kaynaklanabileceği düşünülmüştür.

Tablo 4. Öğrencilerin Kanıta Dayalı Hemşirelik ile ilgili bilgi, tutum ve davranışlarını etkileyen faktörler (n=135)

Faktörler	Bilgi	Tutum	Uygulama	Gelecekte Kullanım
Cinsiyet				
Kadın	24,62±3,75	22,15±6,25	16,65±5,36	40,58±6,19
Erkek	23,20±4,38	17,82±5,19	17,98±4,79	40,12±4,96
Test	t=2,001, p=0,047*	t=4,135, p=0,000*	t=1,450, p=0,149	t=0,444, p=0,658
KDH ders				
Alan	24,83±3,90	20,79±6,63	17,54±5,29	41,58±5,23
Almayan	23,09±4,04	20,21±5,67	16,60±5,02	38,81±6,09
Test	t=2,531, p=0,013*	t= 0,537, p=0,592	t= 1,044, p=0,298	t=2,836, p=0,005*
KDH konu				
Alan	24,70±3,77	21,51±6,45	16,96±5,30	40,79±5,35
Almayan	22,00±4,32	17,17±3,80	17,77±4,75	39,07±6,90
Test	t=3,345, p=0,001*	t=3,515, p=0,001*	t=0,750, p=0,455	t= 1,454, p=0,148
Kanıta ulaşmada zorluk				
Yaşayan	24,79±4,42	22,21±6,35	16,71±3,71	39,50±6,48
Bazen	23,95±3,89	21,00±6,02	16,71±5,26	40,37±5,69
Yaşamayan	24,37±4,65	16,84±6,14	19,79±5,16	41,26±5,73
Test	$x^2=0,597$, p=0,742	$x^2=9,003$, p=0,011*	$x^2=3,685$, p=0,158	$x^2=0,741$, p=0,691
Araştırmada yer alma isteği				
İstekli	24,81±3,99	21,54±6,53	16,68±5,22	41,02±5,18
İstekli değil	22,40±3,64	18,20±4,71	18,23±4,98	38,95±6,78
Test	t=3,281, p=0,001*	t=2,924, p=0,004*	t=1,588, p=0,115	t=1,930, p=0,056
Bilimsel toplantıya katılma				
Katılan	24,68±4,09	22,05±6,52	16,49±5,04	41,03±5,41
Katılmayan	23,34±3,87	18,61±5,26	17,98±5,22	39,61±6,12
Test	t=1,940, p=0,054	t=3,304, p=0,001*	t=1,677, p=0,096	t=1,425, p=0,157
Bilimsel bir dergi takip etme				
Takip eden	23,86±5,14	19,14±7,34	20,83±3,68	42,10±5,21
Takip etmeyen	24,16±3,71	20,93±5,86	16,13±5,08	39,94±5,83
Test	Z=0,043, p=0,966	Z=1,656, p=0,098	Z=4,233, p=0,000*	Z=1,662, p=0,096

*p<0,05, Z: Mann Whitney U test, t: t test, x^2 : Kruskal-Wallis test

KDH ile ilgili ders/ders konusu olarak işlendiğini belirten öğrencilerin KDH ile ilgili bilgi, tutum ve gelecekte kullanım eğilimlerinin daha yüksek olduğu görülmüştür. Bunun nedeninin bu çalışmada araştırma dersi almış olan öğrencilerin araştırmaya dahil edilmiş olmasıdır. Cruz et al. (2016) Sudi Arabistan’da öğrenim gören hemşirelik öğrencisinin KDU konusunda eğitim/seminere katılmış olmasının KDU konusundaki inançlarını ve uygulamalarını etkileyen faktör olarak belirtmiştir [10]. Öğrencilerin eğitim sırasında araştırma dersi almış olması öğrencinin araştırma bilgisini, araştırma yapmak istemesini, araştırma sonuçlarını uygulamada daha fazla kullanmasını olumlu yönde etkilemektedir [12, 22, 23]. Literatürde belirtildiği üzere [12] bu çalışmada da bir araştırma etkinliğinde yer almak isteyen öğrencilerin KDH ile ilgili bilgi ve tutumları daha yüksek olduğu bulunmuştur. Öğrencinin araştırma yapma konusundaki isteği kanıta dayalı uygulama kullanımını arttırmaktadır. Ayrıca okul yıllarında araştırma yapması ve yayın yapma tecrübesinin olması mezun olduktan sonra ki profesyonel gelişimine de büyük katkı sağlamaktadır [8]. Hemşirelik bakım uygulamalarının bilimsel temellere dayandırılması için [13] bilimsel toplantılara katılmanın ve bilimsel bilgiyi takip etmenin öğrencilerin kanıt kullanma becerisini artıran bir faktör olduğu belirtilmektedir [12]. Araştırma sonuçlarını veya mesleki yayınları takip eden ve bilimsel toplantılara katılan hemşirelerin, KDU klinik alana yansıtabileceklerinden dolayı, kanıta dayalı hemşireliğe ilişkin tutumlarının daha yüksek olduğu bilinmektedir [6]. Bu çalışmada da literatürle uyumlu olarak [12, 13, 19] bilimsel toplantıya katılmış hemşirelik öğrencilerinin KDH ile ilgili tutumları, bilimsel bir dergiyi takip eden öğrencilerin KDH ile ilgili uygulamalarının daha yüksek olduğu saptanmıştır.

4. Sonuç

Araştırma sonucunda hemşirelik öğrencilerinin KDH ile ilgili yeterli bilgiye sahip olması ve gelecekte kullanma eğilimlerinin yüksek olmasına karşın, tutum ve uygulamalarının geliştirilmesi gerektiği görülmektedir. Hemşirelik eğitim müfredatında KDU’ya yönelik bilgilerin, öğrencilerin aktif katılımlarının gerçekleşeceği eğitim yöntemleriyle (bilgisayar teknolojisi, araştırmaları inceleme, eleştirel düşünme becerileri, workshop, online eğitim gibi) verilmesi önerilebilir.

5. Teşekkür ve Bilgilendirme

Çalışmamıza katılarak desteklerini esirgemeyen hemşirelik öğrencilerine ve kurum yetkililerine çok teşekkür ederiz.

Bu çalışma 15-17 Kasım 2018 tarihlerinde 1.Uluslararası 5.Ulusal Hemşirelikte Güncel Yaklaşımlar Kongresi’nde sözlü bildiri olarak sunulmuştur.

Referanslar

1. Şenyuva, E, Hemşirelik eğitimi ve kanıta dayalı uygulamalar, *Flornance Nightingale Hemşirelik Yüksekokulu Dergisi*, 2016, 24(1), 59-65.

- Çopur, E.Ö, Kuru, N, Seyman, C, Hemşirelikte kanıta dayalı uygulamalara genel bakış, *Sağlık ve Hemşirelik Yönetimi Dergisi*, 2015, 2(1), 51-5.
- AbuRuz, M.E, Hayeah, H.A, Al-Dweik, G, et al, Knowledge, attitudes, and practice about evidence-based practice: A Jordanian Study, *Health Sciences Journal*, 2017, 11(2), 1-8.
- Rojjanasirrat, W, Rice, J, Evidence-based practice knowledge, attitudes, and practice of online graduate nursing students, *Nurse Education Today*, 2017, 53,48-53.
- Ayhan, Y, Kocaman, G, Bektaş, M, Kanıta dayalı hemşireliğe yönelik tutum ölçeği’nin Türkçe’ye uyarlanması: Geçerlik ve güvenilirlik çalışması, *HEAD*, 2015, 17(2-3), 21-35.
- Yılmaz, D, Düzgün, F, Dikmen, Y, Hemşirelerin kanıta dayalı hemşireliğe yönelik tutumlarının incelenmesi, *Acıbadem Üniversitesi Sağlık Bilimleri Dergisi*, 2018, <https://doi.org/10.31067/0.2018.91>
- Nursing and Midwifery Council (NMC) (2010), Standards for preregistration nursing education: Draft for consultation, <http://www.tinyurl.com/NMC-education>.
- Özer, Küçük, E, Çakmak, S, Kapucu, S, ve ark, Hemşirelik öğrencilerinin kanıta dayalı hemşirelik uygulamalarına ilişkin farkındalıklarının belirlenmesi, *HUHEMFAD*, 2017, 4(2), 1–12.
- Stokke, K, Olsen, N.R, Espehaug, B, Nortvedt, M.W, Evidence based practice beliefs and implementation among nurses: A cross-sectional study, *BMC Nursing*, 2014, 13(8), 1-10.
- Cruz, J.P, Colet, P.C, Alquwez, N, et al, Evidence-based practice beliefs and implementation among the nursing bridge program students of a Saudi university, *International Journal of Health Sciences Quassim University*, 2016, 10(3), 405-14.
- Ruzafa-Martinez, M, López-Iborra, L, ArmeroBarranco, D, Ramos-Morcillo, AJ, Effectiveness of an evidence-based practice (ebp) course on the ebp competence of undergraduate nursing students: A quasi-experimental study, *Nurse Education Today*, 2016, 38, 82-7.
- Arslan, Taş, F, Çelen, R, Hemşirelik Öğrencilerinin Kanıta Dayalı Hemşireliğe Yönelik Tutumlarının Belirlenmesi, *Sürekli Tıp Eğitimi Dergisi*, 2018, 27(2), 92-8.
- Ulaş, Karaahmetoğlu, G, Kaçan, Softa, H, Hemşirelik Öğrencilerinin Kanıta Dayalı Hemşireliğe Yönelik Tutumlarının İncelenmesi, *Anadolu Hemşirelik ve Sağlık Bilimleri Dergisi*, 2018, 21(4), 256-63.
- Muslu, K.G, Baybek, H, Tozak, Yıldız, H, Kıvrak, A, Öğrencilerin kanıta dayalı hemşirelik konusundaki bilgi, tutum ve davranışları ölçeği’nin Türkçe geçerlik güvenilirlik çalışması, *UHD*, 2015, 2(3),1-12.
- Öztürk, A, Kaya, N, Ayık, S, ve ark, Hemşirelik uygulamalarında araştırma sonuçlarının kullanımında engeller, *Flornance Nightingale Hemşirelik Yüksekokulu Dergisi*, 2010, 18(3), 144-55.
- Demir, Y, Ak, B, Bilgin, N, Efe, H, ve ark, Hemşirelik Uygulamalarında Araştırma Sonuçlarının Kullanımındaki Engeller ve Kolaylaştırıcı Faktörler, *Çağdaş Tıp Dergisi*, 2012, 2(2),94-101.
- Ryan, E.J, Undergraduate nursing students’ attitudes and use of research and evidence-based practice – an integrative literature review. *Journal of Clinical Nursing*, 2016, 25,1548–56.
- Arslan, S, Şener, K.D, Küçük, Ö, Pediatri kliniğinde çalışan hemşirelerin kanıta dayalı uygulamalara ilişkin görüşleri, *Yıldırım Beyazıt Üniversitesi Sağlık Bilimleri Fakültesi Hemşirelik E-Dergisi*, 2015, 3(1), 1-9.
- Evcimen, H, İşcan, Ayyıldız, N, Hemşirelik öğrencilerinin kanıta dayalı hemşireliğe ilişkin tutum ve davranışlarının belirlenmesi. *Süleyman Demirel Üniversitesi Sağlık Bilimleri Dergisi*, 2019, 10(2), 141-6.
- Karadağlı, F, Hemşirelik öğrencilerinin profesyonel değer algıları ve etkileyen faktörler, *Mersin Üniversitesi Sağlık Bilim Dergisi*, 2016, 9(2), 81-91.
- Sagkal, Midilli, T, Durgun, N, Nursing students’ attitudes toward the nursing profession in western Turkey and affecting factors, *IOSR-JNHS*, 2017, 6 (1),55-60.
- McCleary, L, Brown, G.T, Association between nurses’ education about research and their research use, *Nurse EducationToday*, 2003, 23, 556-65.
- Özdemir, L, Akdemir, N, Turkish nurses’ utilization of research evidence in clinical practice and influencing factors, *International Nursing Review*, 2009, 56, 319-25.

<http://edergi.cbu.edu.tr/ojs/index.php/cbusbed> isimli yazarın CBU-SBED başlıklı eseri bu Creative Commons

Alıntı-Gayriticari4.0 Uluslararası Lisansı ile lisanslanmıştır.

