

# Göçmenlik, Yoksulluk, Dışlanma ve Şiddet Sarmalında Fransız Banliyöleri<sup>1</sup>

Bediz YILMAZ<sup>2</sup>

*Prof. Dr. Tayfur Özşen'in anısına*

## Giriş

*... Artık sokak affetmeyecek / (...) Titresin burjuvazi, serseriler  
şehre indi / Eğlenmeye değil, her şeyi ateşe vermeye / Bütün bir  
gençliğin kanatlarını yaktınız / Hayallerini kırıp umutlarını  
söndürdünüz. Ah! Düşünüyorum da, / Artık düşünme zamanı  
geldi; artık Fransa'nın / Bilincine varma zamanı geldi bütün  
saldırılarının / Bu utançlardan iyi bir ders çıkarmasının / Yine  
de, bardak çoktan taşmış olsa da / Tarih gösteriyor, şansımız  
değil fazla / O halde vakit harcamayı bırakalım / (...) Peki ama  
neyi, ateşe vermek için neyi bekliyoruz hâlâ?*

Bu sözler, Fransız Rap grubu NTM'nin 1995 tarihli "Neyi bekliyoruz?" (*Qu'est-ce qu'on attend?*) isimli şarkısından alınma. 2005 yılının Ekim-Kasım aylarında Paris'in kuzeyindeki banliyölerde başlayıp hızla tüm Fransa'ya yayılan şiddet

<sup>1</sup> Bu makale, Mersin Üniversitesi İktisadi ve İdari Bilimler Fakültesi Çarşamba Etkinlikleri kapsamında 1 Mart 2006 tarihinde sunulan konferans metninin genişletilmiş halidir. Yorumlarıyla çalışmaya katkıda bulunan tüm dinleyicilere ve yazının ilk halini okuyan Ayşen Uysal ve Ulaş Bayraktar'a teşekkür ediyorum. Ayrıca, Mülkiye dergisinin hakemine de değerli eleştirilerinden ötürü şükranlarımı sunarım.

<sup>2</sup> Ar. Gör. Dr., Mersin Üniversitesi, İktisadi ve İdari Bilimler Fakültesi Kamu Yönetimi Bölümü,

olaylarını düşününce, insan, Fransız gençliğinin on yıl önce yapılan bu isyan çağrısına kulak verdiğini düşünmeden edemiyor. Belki de daha doğrusu, bu çağrının Fransız banliyölerinde çoktandır yankı bulduğu ama dünya kamuoyunun bu bölgelerde için için yanan ateşten ancak haberdar olduğunu belirtmek olacaktır. Nitekim Fransa özelindeki kentsel şiddet olaylarının 1980'lerin başından beri vakayi<sup>3</sup>diyye sayılmakta olduğu, Fransız toplumsal hayatına biraz aşına olanların bildikleri bir gerçektir.

Peki nedir Fransız banliyölerini böylesi kentsel şiddet vakalarının evsahipliğini yapmaya iten etmenler? İşte bu yazımızda bu soruyu cevaplamaya çalışacağız. Bunu yaparken sorunsala tek bir perspektiften yaklaşımdan ziyade süreç üzerinde etkili olduğu düşünülen farklı sosyoekonomik, siyasi ve kentsel unsurların hepsini kısaca tartışmayı hedefliyoruz. Bu amaçla, ilk olarak sorunun fiziksel mekanını teşkil eden banliyölere eğilip bu kentsel bölgelerin tarihsel süreçte nasıl oluştuğunu özetleyeceğiz. Bu kentsel perspektifin ardından, dikkatimizi şiddet olaylarının gelişimine yöneltip yirmi beş yılı aşan bir süredir Fransa'nın farklı şehirlerinin çeperlerinde ve kimi zaman -örneğin Noel ve yılbaşı kutlamaları esnasında- kent merkezlerinde gözlenen kentsel şiddetin kısa bir tarihçesini sunacağız. Daha sonra, geçen sonbaharda yaşanan olaylara yoğunlaşp öncelikle olayların bu kadar tehlikeli boyutlara tımanmasına sebep olan özel konjonktürün bir değerlendirilmesini yapacağız. Son bölümde de tüm bu kentsel şiddet sarmalına zemin hazırlayan yapısal faktörleri tartışacağız.

Yazının bu kurgusunu Beaud ve Pilaoux'nun (2005: 2) saatli bomba metaforu ile özetleyecek olursak, amacımız önce saatli bombanın konulduğu mekanı irdelemek, daha sonra bombanın patlayışını ve son olarak da yıllardır nasıl geri saymakta olduğunu anlamaya çalışmak olacak.

### **Fransız banliyöleri: İşçi konutlarından göçmen sitelerine**

Etimolojik olarak "banliyö" kelimesi (*banlieue*) iki farklı kelimenin birleşmesiyle oluşmaktadır: "ban", otorite, güç anlamına gelirken, "lieue", mekan anlamını taşımaktadır. İlk olarak 12. yüzyılda kullanılan kelime, şehir merkezini çevreleyen surların dışında kalan fakat idari olarak merkezin otoritesine bağlı olan bölgeleri ifade eder. Banliyö, tarih boyunca yoksulluk, isyan, tehlike, fiziksel ve sosyal uzaklık, şehre ait olmama ve dışlanma çağrışımları yapan, olumsuzluklarla yüklü bir terim olagelmıştır.

İlk ortaya çıktığında, daha ziyade tek tük çiftlikler veya kır evleri haricinde ikamet edilmeyen tarım alanlarının hukuki statüsünü niteleyen bir kelime iken, banliyö bugünkü anlamını, yani kent merkezinin dışındaki yoğun yerleşim alanları anlamını,

19. yüzyılda sanayileşmeye paralel olarak nüfusun artmasıyla kazandı. Şehir dışına fabrikalar ve imalathaneler kuruldukça, buralarda çalışan işçilerin konutları da onları takip etti. İlk başlarda yasal düzenleme dışında gerçekleşen ve çok sayıda “sağlıksız” konut inşasına sebep olan bu süreç, konut ihtiyacının artmasıyla yasal bir düzenlemeye tabi oldu. 1894’te, vergi avantajları karşılığında ucuz konut inşa etmeyi taahhüt eden ilk özel inşaat şirketlerinin kurulmasına imkan veren Siegfried Yasası kabul edildi. 1906’da, bu ucuz konut imkanından dar gelirli hanelerin öncelikli yararlanmasını düzenleyen Strauss Yasası, 1908’de ise konut kredisi firmalarının kurulmasını mümkün kılan Ribot Yasası kabul edildi ve bu imkandan en çok düzenli bir gelire sahip olan işçi aileleri yararlandı.<sup>3</sup> Böylece, 20. yüzyılın başlarında, şehrin dışındaki eski tarım arazilerinde çok sayıda işçi mahallesi kurulmuş oldu. 1912’de Bonnevey Yasası ile Ucuz Konutlar Kurumu (*HBM-Habitations Bon Marché*) oluşturularak, dargelirli hanelere ucuz konut sağlanması bir kamu kurumunun sorumluluğuna alındı. Savaş sonrası dönemde, bombalamalarla yıkılan binalar, nüfus patlaması, sanayileşme ve kentleşme gibi nedenlerle sosyal konutlara olan ihtiyaç büyük bir artış gösterdi ve bu ihtiyacın karşılanmasında Ucuz Konutlar Kurumu’na önemli bir rol düştü. Bu amaçla 1950’de HBM, HLM’e dönüştürüldü (*Habitations à Loyer Modéré - Düşük Kiralı Konutlar*).<sup>4</sup> Her ne kadar işlevleri arasında mülk edindirmek olsa da, bu kuruluşun esas mantığı, işçilere düşük kirayla konut arzı sağlamaktı. Bu anlamda HLM konutları “geçici” ikamet mekanlarıydı ve sakinlerinin zamanla başka semtlerde mülk edinerek yerlerini yeni gelen ailelere bırakacakları öngörülmüştü. Bu mantık, savaş sonrası modernleşme dünyası görüşünün bir uzantısıydı: nasıl her toplumun daha fazla sanayileşeceği ve giderek zenginleşeceği, yoksulluğun azalarak en sonunda yokolacağı, herkesin refah içinde yaşayacağı bir günün geleceği düşünülüyorsa, bireysel bazda da yoksulluğun geçici olduğu, iç veya dış göçle Fransa’daki büyük şehirlere yerleşmiş bir işçinin de zamanla durumunu düzelterek bir ev sahibi olacağı ve aynı zamanda toplumsal hiyerarşide üst konumlara yükseleceği öngörülüyordu. Nitekim, İkinci Dünya Savaşı’nı takip eden yaklaşık otuz yıl boyunca, yani Fransızların “Muhteşem Otuzlar” olarak andığı dönem boyunca, bu öngörü büyük oranda geçerli oldu. Gerçekten de, 1945’ten 1973’teki petrol krizine kadar geçen sürede, Marshall Planı’nın da yardımıyla, muazzam bir ekonomik büyüme yaşanmıştı. Tam istihdamın sağlandığı ve işçi hareketinin çok güçlü olduğu bu istisnai dönemde hem işçiler büyümeden paylarını alabilmiş hem de başta eski sömürgeler olmak üzere sanayileşmemiş ülkelerden işgücü davet edilmişti.

Banliyölerin sorunlu bölgeler haline gelmesi işte bu dönemin sona ermesiyle başladı. Bahsi geçen otuz yıl boyunca, banliyöler, işçi sınıfının nüfus yapısındaki

<sup>3</sup> Tarihsel süreç için bkz. Stébé (1999)

<sup>4</sup> Bugünkü şekliyle HLM, farklı hukuki nitelikleri olan 820 kurumu bünyesinde barındıran ve 65.000 çalışanı olan devasa bir sosyal konut kuruluşudur. HLM’lerle ilgili tarihsel ve güncel bilgiler için kuruluşun internet sitesine bakılabilir: [www.union-hlm.org](http://www.union-hlm.org).

ağırlığına, sınıf içi dayanışmaya ve komünist belediyelerin çokluğuna bağlı olarak “Kızıl Banliyöler” adını almıştı. Ne var ki, 70’lerin ikinci yarısından itibaren işsizliğin artması, yıllardır süren mücadelenin bir getirisi olarak gelir düzeyi yüksek olan işçilerin başka yerlere taşınması, dayanışmanın zayıflaması ve göçmenlerin demografik olarak ağırlığını hissettirmesiyle kızılıklarını kaybettiler. Az önce bahsettiğimiz geçicilik de yerini kalıcılığa bırakmaya başladı. Siteler, toplumun en yoksul kesiminin kötü koşullarda yaşamını sürdürdüğü ve giderek kendi marjinalliği içinde hapsedildiği bir “çıkılmaz sokak” görünümüne büründü (Dubet ve Lapeyronnie, 1992: 13). Banliyölerdeki sosyal konutların döngüselligi azaldıkça, sakinleri hapis hissi duymaya ve bu hapsedilmişliğe çeşitli yöntemlerle isyan etmeye başladılar. Artık banliyöleri anarken, “zor -ya da hassas- mahalleler”, “problemler bölgeleri”, “suç yuvaları”, “tehlikeli semtler” gibi tabirler kullanılmaya başlanmıştı. Tek başına “banliyö” kelimesi bile bir yandan her türlü olumsuzluğu ve kötülüğü, bir yandan da başta Müslümanlar olmak üzere göçmenleri ve tabii onlara yakıştırılan ve yapılandırılan bütün olumsuz özellikleri (çokeşlilik, çok çocukluluk, işsizlik, köktendincilik, suça yatkınlık, pislik) çağrıştırmaya yeterli hale geldi. Nitekim, 70’lerin sonlarından itibaren de banliyölerde şiddet hareketleri patlak verdi.

### **Banliyölerde şiddetin geçmişi**

Banliyö sakinleri ile güvenlik güçlerinin karşı karşıya geldiği ilk olay 1979’da Lyon şehrinin bir banliyösünde meydana geldi. Ancak, banliyölerin bir sorun mekanı olarak algılanması, 1981’de yine Lyon’un bir banliyösü olan Vénissieux ilçesindeki Minguettes sitesindeki<sup>5</sup> “rodeolar” olarak bilinen olaylardan sonra oldu. “Rodeo”yla kastedilen, birkaç gencin bir arabayı çalması ve kimi zaman polisi de peşlerine takarak uzun süre ve yüksek hızda kaçtıktan sonra aracı terkederek yakmasıydı. Bu olaylar, Fransa’da ikinci kuşak Kuzey Afrikalı göçmenlerin<sup>6</sup> devasa sosyal konut sitelerindeki yaşam koşullarına ve toplumdaki genel ayrımcılığa ilk isyanı olarak anılır. 1981 yazı boyunca bu tür yaklaşık 250 vaka meydana geldi (*Wikipedia*, 2006). Bunun yanı sıra, düzeni tesis etmek amacıyla siteye gelen polisin yaşam alanlarına girmesini protesto eden banliyö sakinleriyle polis arasında sıcak çatışmalar oldu. Benzer olayların ilerleyen aylarda da devam etmesi üzerine, 1983’te Marsilya’dan başlayıp Paris’te son bulan bir “Eşitlik ve Irkçılığa Karşı Yürüyüş”

<sup>5</sup> 60’ların ortalarında inşa edilmiş 10.000 haneyi kapsayan 10 bloklu bir site. Olayların olduğu dönemde % 20 -30’u göçmenlerden oluşan yaklaşık 35.000 sakini bulunuyordu. [<http://www.4law.co.il/frais3.htm>]

<sup>6</sup> Bourdieu, “ikinci kuşak” ve “göçmen” kelimelerinin birlikte kullanılmasının kendi başına ayrımcı bir yaklaşım olduğu görüşündedir; zira eğer bir genç ikinci kuşak ise demek ki göç eylemini yapan kendisi değil ailesidir ve anne babalarının aksine bu gençler çok büyük oranda Fransız vatandaşdır; onları göçmen olarak nitelendirmek onların toplum tarafından kabullenilmediklerinin en açık göstergesidir (Wacquant, 1993).

düzenlendi, ki buna “Beur’lerin Yürüyüşü” de denmektedir.<sup>7</sup> Akabinde, banliyölerdeki yaşam koşulları sorgulanmaya ve ciddi bir kentsel sıhhileştirme programı uygulanmaya başlandı (Béhar, 1995).<sup>8</sup>

Banliyöleri gündemin birinci sayfasına taşıyan ikinci büyük olay, 1990’da yine Lyon’un bir banliyösünde, Vaulx-en-Velin’de meydana geldi. Olayda bir polis arabası, motosikletle gitmekte olan iki gencin önüne çıkmış ve arabaya hızla çarpan gençlerden biri kurtulurken diğeri hayatını kaybetmişti. Semt sakinlerine göre “cinayet”, polise göre “kaza” olan bu ölüm, başka küçük olayların da etkisiyle kentleri çevreleyen banliyölerde polise karşı büyük bir infial yarattı ve beş gün boyunca bu bölgelerde çok sayıda mağaza yağmalandı, arabalar ve kamu binaları ateşe verildi, itfaiyeci, polis ve gazeteci yaralandı.

Şiddet olaylarının başka kentlere de sıçrayarak devam etmesi üzerine 1990 Aralık ayında Kentten Sorumlu Devlet Bakanlığı oluşturuldu ve bu göreve ilk olarak Michel Delabarre getirildi. 1990’dan 2005’e kadar geçen on beş yıllık sürede, onca kentsel politika ve onca projeye rağmen, banliyö manzarasında pek fazla değişim olmadı; kentsel şiddet olayları sıradanlaştı, yayıldı ve 2005 sonunda büyük bir patlama yaptı.

### **Ekim-Kasım 2005 olayları**

Fransız banliyölerinde 21 gün süren olaylar bilindiği gibi, 27 Ekim 2005 tarihinde, Paris’in kuzeyinde yer alan ve en yoksul banliyölerinden biri olan Clichy-sous-Bois’da 15 ve 17 yaşlarındaki iki Mağrip kökenli gencin, kimlik kontrolü yapmak isteyen polisten kaçarken bir elektrik trafosuna girmeleri sonucunda ölmeleriyle patlak verdi. 17 yaşında ve Türk kökenli bir üçüncü genç de yaralı olarak kurtuldu ve olayın nasıl geliştiğini etrafına anlattı. Gençlerin gerçekten polisten kaçarken trafoya girip girmedikleri henüz kesin olarak belirlenmedi, ancak söylentinin bu şekilde yayılması, gündelik hayatta polisle çok iyi ilişkiler içinde olmayan semtte büyük bir tepki yarattı ve ilk gece yirmiden fazla araç yakıldı.

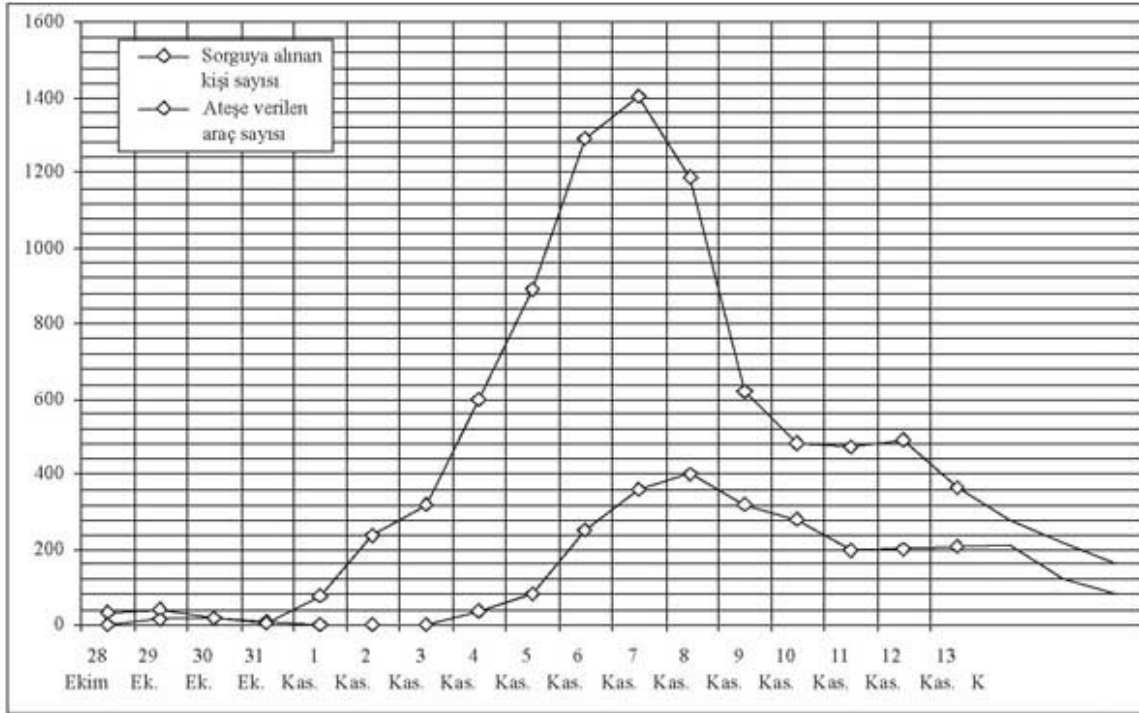
---

<sup>7</sup> Kelimelerin hecelerine bölünerek tersten okunduğu banliyö argosunda “Beur” Arap anlamına gelir.

<sup>8</sup> Kentsel sıhhileştirme programları iki yaklaşım etrafında biçimlenmiştir: Bir yanda “Banlieues 89” hareketi, diğeri yanda da DSQ (Développement social des quartiers-Mahallelerin Toplumsal Gelişmesi). Bu ikiliğe dair Behar’dan (1995: 7) özetle şunları söylemek mümkün: Banlieues 89’un mekana ilişkin sorunsalı gökdelen tipli dev sosyal konutların yıkılmasını ön plana çıkarıyordu. Bu yaklaşıma antitez olarak gelişen Mahallelerin Toplumsal Gelişmesi akımında ise banliyöyü oluşturan binaların yıkılması değil, onlara yeni ve kentli bir kimlik kazandırılması yaklaşımını esas alıyordu. Banliyöde yer alan mahallelerin kendi iç dinamikleriyle kendi çözümlerini yaratabileceklerini öngören bu yaklaşımda, bu bölgelerdeki heterojen nüfus yapısı bir zenginlik olarak görülmüştür. Behar’a göre, kentsel politikanın tarihçesine damgasını vuran birbirine zıt bu iki yaklaşım nedeniyle banliyöler, “cerrahi müdahale yaparak normalleştirme” ile “sosyal cemaatçilik” arasındaki belirsizlikte sıkışıp kalmışlardır.

Şiddet gösterileri önce Paris'in kuzeyindeki diğer banliyölere, sonra da onun üzerinde başka kente sıçradı. 8 Kasım tarihinde Olağanüstü Hal ilan edildi,<sup>9</sup> 16 Kasım tarihinde ise 21 Kasım'dan itibaren 3 ay uzatılmasına karar verildi. Olağanüstü Hal kararı büyük bir tepkiyle karşılandı, zira bu karar Fransa-Cezayir savaşı sırasında Cezayir'de uygulanan 1955 tarihli yasaya dayandırılmıştı.<sup>10</sup> Böylece, bu yasa ilk kez Fransa'nın denizaşırı olmayan topraklarında uygulanmış oldu ve bu, hükümetin banliyölerdeki Arap ve Afrikalı nüfusu hâlâ Fransız sömürge halkları olarak algıladığının bir göstergesi gibi görüldü. 28 Ekim-16 Kasım arasındaki 21 günün sonunda, toplam 9193 araç yakılmış; üçte biri reşit olmayan 2921 kişi sorguya çekilmiş; 56 polis yaralanmış; başta kamuya ait yerler olmak üzere çok sayıda bina yakılmış veya tahrip edilmişti (Fransız İçişleri Bakanlığı'nın verilerinden derleyen *Wikipedia*, 2006).

**Şekil 1: Banliyölerdeki olayların gelişimi**



Kaynak: *Wikipedia* (2006)

<sup>9</sup> 3 Nisan 1955 tarihli 55-385 sayılı Yasa'nın Başlatılmasına Dair Kararname (8 Kasım 2005, Sayı 2005-1386) ve 3 Nisan 1955 tarihli 55-385 sayılı Yasa'nın Uygulanışına Dair Kararname (8 Kasım 2005, Sayı 2005-1387).

<sup>10</sup> Fransa'da, Cezayir bağımsızlık savaşı döneminden kalma bu yasaya göre, Olağanüstü Hal ilan etmenin koşulları şöyle ifade edilmiştir: "Kıta topraklarında veya denizaşırı vilayetlerde olağanüstü hal, kamu düzenine ciddi biçimde karşı gelinmesinden kaynaklanan bir tehlike durumu ya da doğası veya ağırlığı gereği kamusal bir tehlike niteliği taşıyan olaylara bağlı olarak ilan edilebilir" (3 Nisan 1955 tarihli 55-385 sayılı Olağanüstü Hal Yasası 1. madde).

**Şekil 1**'e dikkatlice bakıldığında, olayların dördüncü günden itibaren tırmanmaya başladığı farkediliyor. İki gencin hayatlarını kaybettikleri ilk akşam 23 araç, ertesi akşam 29 araç yakılmış, ancak hemen sonraki gün 20'ye daha sonraki gün de 8'e düşmüş. Bu şekliyle, banliyölerde fazlasıyla sık görülen sıradan bir olay sözkonusu; ancak, dördüncü günden itibaren sayı hızla artıyor. Bunun nedeni, İçişleri Bakanı Nicolas Sarkozy'nin provokatif üslubuyla banliyölerdeki gençlere "pislikler" (*racailles*) demesiydi. Sarkozy, olaylardan önceki yaz ve sonbahar aylarındaki banliyö ziyaretleri esnasında da "serseriler, başıbozuklar" (*voyous*) ve "bunları Kärcher'le temizlemek lazım" gibi ifadeler kullanmıştı. Tazyikli su kullanarak birikmiş pislikleri çözen bir tür sanayi tipi temizlik ürünü markası olan Kärcher'in banliyöyü "temizlemek" için kullanılması önerisi Sarkozy'nin gerginliği turmandırıcı yaklaşımının çok sayıda örneklerinden yalnızca biri. Bu üslubu nedeniyle Sarkozy gerek diğer bakanlar tarafından, gerekse de medya tarafından çok eleştirildi.

Banliyö gençliği ise, zaten daha önceki konuşmaları ve genel siyasetiyle banliyölerde tepki toplayan Sarkozy'nin bu ifadelerine her geçen gün daha fazla araç ve binayı ateşe vererek, polisle çatışarak karşılık verdi. En fazla aracın ateşe verildiği tarihin 7 Kasım olduğunu, 8 Kasım'da Olağanüstü Hal'in ilanı ve sokağa çıkma yasağı uygulamasıyla olayların yavaş yavaş azaldığını görüyoruz. 17 Kasım tarihinde "sadece" 98 araç yakıldığında polis normale döndüğünü duyurdu zira olayların öncesinde de, Fransa genelinde her gün ortalama 90 araç ateşe veriliyordu, ki bu da kentsel şiddet olaylarının ne denli yaygın olduğunu bir göstergesidir.

### **Konjonktürel değerlendirme**

Sarkozy, 2002-2004 arasında yürüttüğü İçişleri Bakanlığı görevine geldiği günden beri politikasının odak noktasına göç, suç ve banliyöleri yerleştirdi. Sloganı "sıfır tolerans" olan Sarkozy, göçün önlenmesine, mülteciliğin kısıtlanmasına, pozitif ayrımcılığın uygulanmasına, sosyal yardımların azaltılmasına ve polisiye tedbirler marifetiyle banliyölerin temizlenmesine öncelik veren tipik bir "yeni-muhafazakâr" siyasetin savunuculuğunu yaptı. Güvenlik unsurunu siyasetinin odağına yerleştirmesi toplumun bir kesimi tarafından şiddetle eleştirilirken, diğer kesimi tarafından da alkışlandı zira Fransa'da yükselişe geçmiş olan yabancı düşmanı dürtülere seslenmeyi başardı. Sarkozy 2004'te, Ekonomi ve Finans Bakanlığı'na getirildi ve bu görevi Halk Hareketi İçin Birlik Partisi'nin (UMP<sup>11</sup>) başkanlığına % 85'ten yüksek bir

---

<sup>11</sup> UMP: 2002'deki Cumhurbaşkanlığı seçimlerinde aşırı sağcı Le Pen'in ilk turu geçmesi üzerine diğer aday olan Chirac'ın kazanması için Union pour la majorité présidentielle (Başkanlıkta Çoğunluk İçin Birlik) hareketi 7 Kasım 2002'de kurucu kongre sonrası Union pour le mouvement populaire (Halk Hareketi İçin Birlik) adını aldı.

oyla seçildiği Kasım ayına kadar sürdürdü.<sup>12</sup> 31 Mayıs 2005'te ise ikinci kez İçişleri Bakanı görevine getirilen Sarkozy, banliyö olayları sırasında bu görevini sürdürmekteydi. Sarkozy, geçtiğimiz aylarda, 2007'de yapılacak olan Cumhurbaşkanlığı seçimlerine de adaylığını açıkladı ve şu an sağın çıkardığı en kuvvetli aday konumunda.

Sarkozy'nin siyasetinin temel unsurlarını şunlar oluşturmaktadır: Yabancı karşıtı bir söylem ve failerde kişilik bozukluğu olduğuna yapılan vurgu (Beaud ve Pialoux, 2005: 3). Yabancı karşıtı söylem zaman zaman öyle noktalara varmaktadır ki - "pislikler" tabirinde olduğu gibi- karşıtları tarafından Sarkozy aşırı milliyetçi Le Pen'le karşılaştırılmaktadır. Sarkozy'nin banliyö olaylarından bahsederken herşeyin artık doğru yola çekilmesi mümkün olmayan bir grup elebaşının marifeti olduğu, bunların temizlenmesiyle olayların önüne geçilebileceğini iddia etmesi ve "kötü" ile "iyi" gençler -"serseriler" ve "gerçek gençler"- arasında "mutlak bir ayırım" olduğunu ima etmesi, konunun uzmanları tarafından "davranışçı" bir bakış açısına sahip olduğu şeklinde yorumlanmıştır (a.g.m.). Nitekim Sarkozy, olayların ilk günlerinde bu elebaşların çoğunun yabancı olduğunu öne sürerek bunların sınırdışı edilmeleriyle banliyölerin temizleneceğini ifade etmiş<sup>13</sup> ve iki nedenden dolayı büyük tepki toplamıştı. Birincisi, istatistikler olayların failerinin çok az bir kısmının (% 6 civarında) yabancı uyruklu olduğunu göstermektedir (a.g.m.). İkincisi, Fransız yasalarına göre suç işleyen bir yabancının, eğer oturma izni varsa, sınırdışı edilmesi yasaktır, zira bu durum "çifte ceza" (*double peine*: hapse atma ve sınırdışı etme) uygulanması anlamına gelmektedir. Sarkozy'nin söyleminde yabancılar tabirinin kullanılması, vatandaşlık olarak Fransız tabiyetinde olsalar dahi ikinci, üçüncü kuşak göçmen çocuklarının hâlâ yabancı olarak görüldüğünü göstermekle kalmadığı gibi, bütün suçu "bir avuç iflah olmaz serserinin" üstüne atarak olayın gerçek nedenlerini ve toplumun aslında nasıl bir bunalım içinde olduğunu gizlemeyi de amaçlamaktadır.

### **Şiddet kısırdöngüsü: Fransız banliyölerinde iki farklı şiddet türü**

Fransız banliyölerinde şiddet olgusunu incelerken aslında iki farklı şiddet türünü ayırmak gerektiğini düşünüyoruz (Şekil 2). Bunlardan, *dikeş şiddet* adını verdiğimiz

---

<sup>12</sup> Sarkozy'nin özgeçmişi ve icraatları hakkında detaylı bilgi için İçişleri Bakanlığı'nın veya UMP'nin internet sitelerine bakılabilir, sırasıyla: [http://www.interieur.gouv.fr/sections/a\\_1\\_interieur/le\\_ministre/biographie](http://www.interieur.gouv.fr/sections/a_1_interieur/le_ministre/biographie) ve <http://www.u-m-p.org/site/EquipeNationaleAffiche.php?IdEquipeNational=1>.

<sup>13</sup> 8 Kasım günü Meclis'te banliyö olayları ile ilgili olarak hükümete yöneltilen soruları cevaplamak üzere söz alan Nicolas Sarkozy valilerden, bir suç işlediği tespit edilmiş yabancıların, resmi veya gayriresmi durumda olup olmadıklarına bakılmaksızın ve oturma izni olanlar da dahil olmak üzere sınırdışı edilmelerini istediğini belirttiikten sonra şöyle dedi: "Oturma iznini alma onuruna sahip olduktan sonra en azından kentsel şiddeti kışkırtıcı eylemler yaparken yakalanmamak gerektiğini söyleyebiliriz." (Le Monde, 2005a).



ilki, hassas banliyölerde yaşayanların kamusal aktörlerle olan ilişkilerindeki karşılıklı şiddeti belirtmektedir. Güvenlik güçleri tarafından sürekli bir kontrole tabi tutulmak, sorguya alınmak ve itilip kakılmak, devlet dairelerinde iyi muamele görmemek dikey şiddetin “yukarıdan aşağıya” olarak isimlendirebileceğimiz veçhesini oluştururken, diğer veçhesini de, “aşağıdan yukarıya” şiddet, yani bu muameleye maruz kalanların cevabi nitelikte yaptıkları şiddet eylemleri oluşturur. Polise hakaret, kamu binalarını ateşe verme, otobüs şoförlerine saldırı, kamu görevlilerine mukavemet, öğretmenlere ve sosyal hizmet uzmanlarına kötü muamele bu şiddet eylemlerinden en yaygın olanlardır.

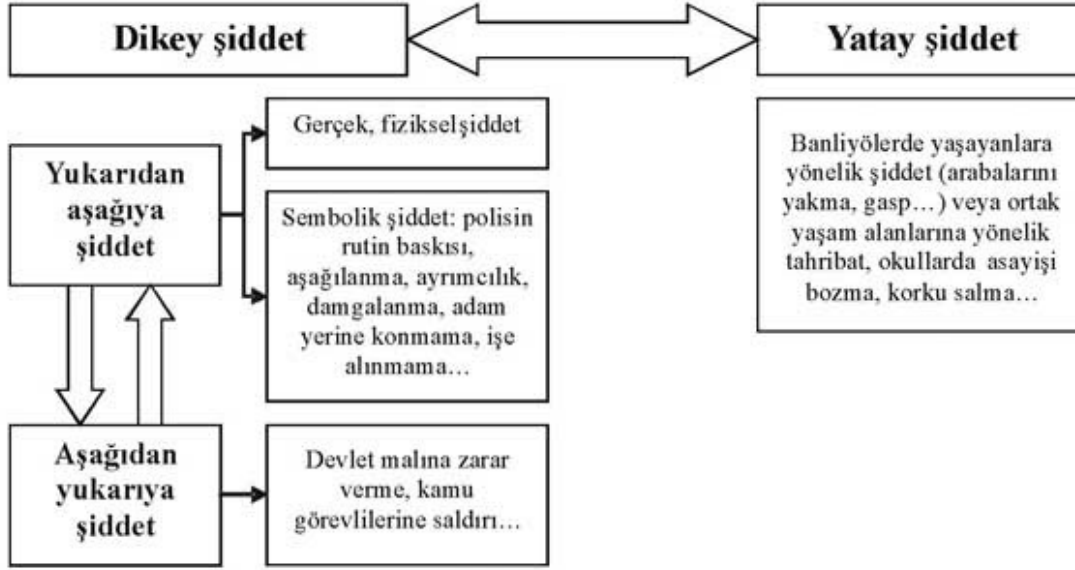
İkinci şiddet türü ise *yatay şiddet* olarak adlandırılabilir. Dikey şiddet hareketlerinde, banliyö gençleri maruz kaldıkları yukarıdan aşağıya şiddete bir cevap vermekte, buna isyan etmektedirler; oysa, yatay şiddette durum farklıdır. Bununla, yoksul banliyö sitelerinde oturan gençlerin, kendileriyle aynı kaderi, aynı yaşam mekanlarını ve sonuç olarak aynı sefaleti paylaşan insanlara ve ortak kullanım alanlarına yönelik şiddet eylemlerini kastediyoruz. Bu eylemler, gündelik hayatta vandalizm olarak nitelendirilen basit tahribat hareketlerinden yaralamalara kadar uzanabilir. Site sakinlerine hayati zindan etmek olarak da özetlenebilir. Banliyölerde oturan dargelirli ailelerin büyük bir kısmı için de şiddet, gündelik hayatta orada oturan gençlerden gelen şiddet anlamına gelir ve bu onlarda büyük bir korku yaratır. Zaten Sarkozy de güvenlik stratejisini bu hissiyat üzerine inşa etmiş ve “merak etmeyin, siteleri bu pisliklerden temizleyeceğim”<sup>14</sup> diyerek oradaki yatay şiddetten mustarip insanların onayını almıştır. Öte yandan, böylesi bir siyaset için tek tarafına vurgu yapması bakımından eksiktir; yatay şiddeti doğuran ve besleyen en temel unsurun dikey şiddet olduğunu gözardı etmektedir. Gençler dikey şiddeti, özellikle de onun sembolik boyutunu sürekli olarak tenlerinde hissetmektedirler. Şunu unutmamak gerekir ki, yukarıdan aşağıya şiddet, gerçek, fiziksel şiddet kadar, belki de ondan daha fazla “sembolik şiddet” unsurlarını içerir; polislin rutin baskısı, aşağılanma, ayrımcılığa uğrama, damgalanma, okulda kötü sınıfa verilme, adam yerine konmama, işe alınmama gibi...

### **Yapısal değerlendirme**

Yaklaşık yirmi yıldır Fransız banliyölerinde bir huzursuzluk varsa ve birtakım şiddet eylemleri ortaya çıkıyorsa, bunu tamamıyla anlık bir kışkırtmaya veya birkaç yıllık bir siyasi duruma bağlamak doğru olmaz. Bağlamsal nedenlerin ötesine geçerek banliyöleri bugünkü yaşanmaz yerler haline getiren yapısal faktörleri ele almak gerekir.

Banliyölerdeki yakma yıkma olaylarını hazırlayan yapısal faktörleri şöyle bir sıralayacak olursak: Düşük eğitim düzeyli gençlerin işsizliği, kısa süreli iş sözleşmesi

Şekil 2: Banliyölerdeki iki farklı şiddet türü



döngüsünden kurtulamamak, ertesi gün veya iki ay sonra sözleşmenin biteceği endişesi olmayan sağlam bir işe bir türlü geçememek, kentsel ayrışmanın artması, orta ve üst sınıfların korunaklı siteler başta olmak üzere başka semtlere taşınması, okulda başarısızlığın artması ve eğitimin banliyölerde artık ciddi bir sosyal hareketlilik imkanı yaratamaması, eğitimde eşitlik ilkesinin giderek bozulması, sosyal konutlarda oturan hanelerin yoksullaşması ve sosyal yapının çözülmeye başlaması, gündelik hayatta ırkçılık ve ayrımcılığın artması, yabancı düşmanlığının hissedilir hale gelmesi, işe alımlarda ten rengi ve aksana göre ayrımcılık yapılması bu faktörlerden birkaçıdır (Beaud ve Pialoux, 2005: 2). Şimdi, bu faktörleri sosyoekonomik ve mekansal olarak ikiye ayırarak incelemek suretiyle dışlanmanın boyutlarını ve karmaşıklığını görmeye çalışalım.

Fakat bu çözümlenmeye geçmeden önce, “dışlanma” yaklaşımını gerekçelendirmemiz gerekmektedir. Yoksulluk/yoksunluk olgularına işaret etmede kullanılan kavramsal araçlardan biri olan sosyal dışlanma kavramı Avrupa’da, yoksulluk, marjinalite ya da sınıf-altı kavramlarından daha öncelikli tutulan ve toplumsal bütünleşmeden sorumlu kurumların yetersiz işleyişine işaret eden çok boyutlu bir kavramdır. Analiz odağını bireyden topluma kaydıran bu kavram sayesinde, mahrumiyet yalnızca gelir değil, ayrıca toplumun politika, iş, refah sistemleri ve kültürel alanlarına katılımında eşit fırsatlar anlamına gelen gerçek vatandaşlık bağlamında da ele alınabilmektedir. Nitekim Castles ve Davidson (2000), kağıt üzerinde (nominal) vatandaşlık ile vatandaşlığın gerektirdiği tüm haklardan yararlanma

anlamındaki gerçek (reel) vatandaşlık arasında ayırım yapılmasını önerirler. Bununla, T.H. Marshall'ın 1950'de kaleme aldığı ve vatandaşlığın medeni, siyasal ve sosyal hakların tarihsel gelişimi sonucunda oluştuğunu vurguladığı klasikleşmiş şemasına atıf yapmaktadırlar (Marshall ve Bottomore, 2006).

Fransa'da ise dışlanma kavramı oldukça özel bir konuma sahiptir, hatta bu ülkenin, kavramın anavatanı olduğu bile söylenebilir. İlk olarak 1970'lerde "dışlanmışlar" (*les exclus*) şeklinde kullanılan kavram daha sonraki yıllarda Fransa'da yoksulluğun ötesinde toplumsal eşitsizliklere işaret etmek için başvurulan temel yaklaşım oldu. Bunun arkasında, ilk olarak, zamanın ruhunun etkisini aramak gerekir. Şöyle ki, İkinci Dünya Savaşı'nı takip eden muazzam büyüme döneminde, toplumun ve genel olarak dünyanın geleceğine dair de iyimserliğin ön planda olduğu "modernleşmeci" dünya görüşü hakimdi. Yazımızın başında da belirttiğimiz gibi bu görüş, büyümenin devam edeceği, toplumun her kesiminin (ve dünyadaki her ülkenin) giderek sanayileşeceği ve kalkınacağı, yoksulluğun da zamanla kendiliğinden son bulacağını öngörmekteydi. Bu nedenle de bir şekilde toplumsal yapıyla uyumsuz kalanlar "marjinal" olarak nitelendiriliyordu ve zamanla "entegre" olacakları düşünülüyordu. Fakat 70'lerden itibaren değişen iktisadi yapı bu görüşü tersine çevirdi ve 80'lerle birlikte yoksulluğun geçici değil kalıcı bir olgu olduğu, toplumun bazı kesimleri "dışına" ittiği görüşü hakim oldu. Fransa'da dışlanma kavramının yeğlenmesinin bir ikinci nedeni de bu ülkenin Cumhuriyetçi geleneğidir. Bhalla ve Lapeyre (1999: 95), Fransa'da toplumsal dayanışma duygusunun kuvvetli olduğunu ve dışlanmanın başat sorumlusunun toplumun ta kendisi olduğunu, bu nedenle de devletin toplumsal dışlanmayı önlemek için etkin önlemler aldığının altını çizmektedir. Nitekim, 1980'lerden beri Fransa'daki toplumsal sorunların ele alınmasında anahtar kelime haline gelmiş ve dört alanda devletin etkin düzenleyici müdahalesine yön vermiştir: kentsel, eğitim, istihdam ve sosyal güvenlik politikaları (Fassin, 1996: 43). Bu politikaların etkililiği, banliyölerdeki olaylar gözönünde bulundurulduğunda oldukça tartışılır olduğu gibi, "dışlanmış" bir kesimin tanımlanarak özel uygulamalara hedef edilmesinin de sözkonusu kitleleri (veya kentsel bölgeleri) damgaladığı öne sürülmüştür. Biz bu yazıda, bireylerin veya grupların mağduriyetlerini işsizlik veya yoksulluk gibi ekonomik kıstasların ötesine taşıyarak eşitsizlikleri çokboyutlu bir şekilde çözümlenmeye olanak verdiği ve toplumun sorumluluğunun altını çizdiği için dışlama yaklaşımına başvuracağız.

## **1. Sosyoekonomik etmenler**

### **a) Kültürel ve ideolojik etmenler**

Her ne kadar Fransız banliyölerinde sadece göçmenler ikamet etmese de, Fransa'da banliyö sorunu deyince ilk akla gelen göçmenler olmaktadır. Göçmenler

deyince ilk akla gelen de şüphesiz, Fransa'nın sömürgeci geçmişinden gelen mirasıdır. 17. yüzyıldan beri sömürgelere sahip olan Fransa, 19. ve 20. yüzyıllarda Britanya İmparatorluğu'nun ardından en büyük ikinci sömürgeci güç konumundaydı ve tarihi boyunca Kanada, Kuzey ve Doğu Afrika, Karayipler, Orta Doğu, Güney ve Uzak Asya ve Okyanusya'da sömürgelere sahip olmuştu. Bugün Fransa'da göçmenler, esas olarak bu eski sömürge coğrafyalarından gelen Kuzey Afrikalı Araplar ve Afrikalılardan oluşmaktadır. Bunun yanısıra Uzak Doğu'daki sömürgelerden gelenler ve sömürge olmamış ülkelerden gelenler de vardır, ki bu ikinci grupta, 300.000 civarında olduğu tahmin edilen Türkiye kökenli göçmenleri de saymak mümkündür (Kastoryano, 2003).

Aslında banliyöde yaşananlar şunu göstermiştir: Bilhassa sömürgelerden veya başka ülkelere gelmiş göçmenler, uzun süredir resmi olarak Fransız vatandaşı olsalar dahi, tüm vatandaşlık haklarından eşit oranda yararlanma anlamında birer Fransız vatandaşı değildir. Fransız kimlik kartına sahip olmaları, onlara kağıt üzerinde vatandaşlık statüsü verse de, gerçek hayatta mesele çok daha çetrefildir. Göçmen kökenli vatandaşlar etnik bir ayrımcılıkla karşı karşıyadırlar, hem ekonomik açıdan hem de sosyal açıdan dışlanmaya uğramaktadırlar. Bir başka deyişle, iş aramaya kalktıklarında ten renkleri veya aksanları onları ele verir. Okulda ise zaten koşuya bir adım geriden başlarlar, zira başka bir kültürden gelmeleri, ana dilleri Fransızca olsa da onlar için engel oluşturur

Kamuoyunda giderek daha fazla yandaş toplayan bir başka iddiaya göre ise Müslüman gençlerin Fransız kültürünü içlerine sindirmeleri imkansızdır. Buna göre, Fransa'ya daha önceki dönemlerde göç etmiş olan Avrupa kökenli göçmenler - Polonyalılar, Portekizliler, İtalyanlar vs.- kültürel anlamda herhangi bir sıkıntı yaşamamış ve yaşatmamıştır, çünkü Yahudi-Hıristiyan dinsel ortak paydasını paylaşmaktadırlar. Oysa, İslam bambaşka bir kültürel iklimdir ve bu dinin üyeleri Fransa'nın kültürel değerlerine uyum sağlayamamaktadır. Bu bağlamda, mesela banliyö olayları yorumlanırken çokeşlilik de sebeplerden biri olarak dile getirilmiştir: Afrika kökenli 20.000 hanede iki veya daha fazla eşlilik durumu olduğu (Carrère d'Encausse, 2005), bunun çocuk sayısında artış yarattığı ve sonuç olarak bu nüfus fazlasının okullar veya işyerleri tarafından emilemediği şeklindeki bu görüş büyük tepki toplamıştır.<sup>15</sup>

<sup>15</sup> Örneğin Rusya uzmanı tarihçi Hélène Carrère d'Encausse banliyö olaylarını yorumlarken şu provokatif sözleri sarfette bir beis görmedi: "Bu insanlar Afrika'daki köylerinden çıkıp doğrudan buraya geliyorlar. Oysa Paris ve diğer Avrupa kentleri Afrika köyü değildir. Örneğin herkes hayret ediyor: Neden Afrikalı çocuklar evde değil de sokaklarda? Çok açık: Bu Afrikalıların çoğu çokeşli de ondan. Bir evde üç dört kadın, yirmi beş tane de çocuk var. O kadar kalabalıklar ki yaşadıkları yerlere ev denemez artık. Bu çocukların niye sokaklarda koşuşturduğunu anlamak zor değil" (Carrère d'Encausse, 2005).

Müslümanların dini ibadetlerini gerçekleştirecekleri mekanlar istemesi, bazı kız öğrencilerin türban takmak istemeleri ve yüzme dersi de içeren beden eğitimi derslerine katılmak istememeleri gibi konular bu iki kültürün bağdaşamayacağını savunanların ekmeğine yağ sürmüştür. Oysa unutulmaması gereken bir nokta da şu: Müslüman göçmenlerin geldikleri ülkeler -Türkiye hariç-, eski sömürge ülkeleri ve Fransa toplumunda onları kendileriyle eşit vatandaşlar olarak görme hissini hâlâ tam olarak yerleşmemiş olma ihtimali de var. Nitekim, Fransa her ne kadar geleneksel olarak göçmenlere kucak açan bir ülke olsa da, toplumda artış eğilimi gösteren bir yabancı karşıtlığından bahsetmek mümkündür. Sağ görüşlü partiler, ülkedeki her türlü olumsuzluğun sorumluluğunu (işsizlik, şiddet gibi) giderek artan bir şekilde göçmen kökenli kesimlere yüklemektedir. Alenen yabancı karşıtı olan Le Pen'in başında olduğu aşırı sağcı Ulusal Cephe oylarını çok artırdı, özellikle de Müslüman göçmen nüfus oranının yüksek olduğu sanayi şehirleri veya güney bölgelerinde yüksek bir oy oranı yakaladı.<sup>16</sup>

Sonuç olarak, ten rengi koyu olanlar gündelik hayatta giderek artan bir oranda ayrımcılığa maruz kalmaktadır. Banliyölerde ise durum daha ağır bir şekilde kendini hissettirmektedir: Polisin sürekli olarak yaptığı kontroller<sup>17</sup>, bu kontroller sırasında veya gözaltına alma durumlarında hakaret ve kötü muamele, aşağılama, iş başvurularında ve eğitim hayatında ayrımcılık gibi...

## **b) Ekonomik faktörler**

Fransa da dünyanın pek çok başka ülkesi gibi neoliberal ve sanayi-sonrası ekonomik dönüşümden nasibini almaktadır. Sanayi sektörünün daha ucuz işgücü arzı sağlayan ülkelere taşınması (*délocalisation*) ve artan küresel rekabet, bir yandan işten çıkarmaları arttırırken, diğer yandan da işçiler için çalışma koşullarını çok zorlaştırdı. Fransa'da konu üzerine yapılan araştırmalarda "kırılganlık" (*précarité*) olarak kavramsallaştırılan olgu birkaç farklı gelişmeye işaret eder (Conseil d'Analyse Economique, 2004: 13):

---

<sup>16</sup> Le Pen'in seçmen profilindeki değişim ve oy oranının artışı hakkında bkz. Mayer (2002); Klandermans ve Mayer (2005).

<sup>17</sup> Fransa'nın en saygın okullarından Ecole Normale Supérieure'de felsefe profesörü olan Alain Badiou, Le Monde gazetesine yazdığı "Polis tarafından sürekli denetim altında tutulanlar" başlıklı mektupta evlatlığının sırf siyah olduğu için bir buçuk yıl içinde altı kez tutuklandığını ve bu tutuklanmalarda aşağılanmaya uğrayarak dövuüldüğünü anlattı. Badiou (2005), "Bu ülkenin isyan eden gençlerinin dile getirdiği sorunlar içinde, gündelik hayatlarında sürekli denetim altında tutulma ve tutuklanma, bu bitmek bilmeyen tartaklanma, en yaygın olan ve en çok paylaşılandır. Bu acının ne anlama geldiğini gerçekten görebiliyor muyuz? İçerdiği aşağılama ve şiddet dozunun farkında mıyız?" dediği mektubunu şöyle bitiriyor, "Fransa hakettiği isyanları buldu."

- bilhassa gençlerde yüksek işsizlik oranı ve orta yaşlarda uzun süreli işsizlikte artış;
- sanayi-sonrası düzenlemeler nedeniyle iş imkanlarının sadece üst düzey bir eğitim almış kişiler için açık olması, kalifiye olmayanlar için istihdam olanağının bulunmaması;
- işsizliğe düşenlerin sisteme geri kazanımının zorlaşması;
- iş sahibi olanların da gelir düzeyinin düşük olması ve yoksulluk sınırı altında kalmalarına işaret eden çalışan yoksulların varlığı (*working poor*);
- iş güvencesinin olmaması, süresiz iş sözleşmelerinin yerini, görev/zaman tanımı yapılmış kısa süreli iş akitlerinin alması.

“Muhteşem Otuzlar” boyunca tam istihdamın büyük ölçüde sağlanmış olması ve sosyal devlet yapısının yerleşmiş olması nedeniyle, geçmişten beri Fransa’da düzenli bir iş, toplumsal entegrasyonun en önemli unsurudur. İşinden atılmış ve uzun süreli bir işsizlik yaşayan bir insan, işsizlik maaşı olsa dahi, zamanla sosyal ortamını da yitirir ve bu konuda en yetkin çalışmalara imza atmış olan Castel’in (2003) deyimiyle “bağlantısız” bir hale düşer, yani bir anlamda “sosyal ölüm” yaşar. Bir işsizinin enformel sektörde ufak bir iş yaparak kendine yeni bir gelir kaynağı yaratması da fazla mümkün değildir. Az önce bahsettiğimiz olgular, toplumun bütün kesimlerini etkisi altına almış olmakla birlikte, yarına dair bir güvencesi olmayan, iyi bir eğitim alma imkanı bulamamış ve iş imkanları çok dar olan banliyölerde yaşayan yoksul kesimleri daha da fazla etkiler. Her ne kadar Fransa’da sosyal yardım unsurları oldukça gelişmiş olsa da, bunlar gerçek bir entegrasyondan ziyade adı üstünde yardım sağlarlar ve makroekonomik düzlemde bir değişiklik olmadan da risk altındaki kesimi ancak mutlak yoksulluktan yani açlık sınırı altına düşmekten korurlar, fakat toplumsal bütünleşme yönünde ciddi bir faydaları olması beklenemez.

## 2. Mekansal faktörler: Mekansal ayrışma ve damgalama

Banliyö sorunu sözkonusu olduğunda, toplumsal ve ekonomik dışlanmaya mekansal dışlanma da eklenmektedir. Büyük bir kısmı göçmen kökenli olan yoksul aileler, yoksulluk ve yoksullukla tanımlanan banliyölerde oturur, buna mahkumdurlar. Bu dışlanmalar birbiriyle bağlantılıdır; biri diğerini besler, dışlanmadan kurtulmayı zorlaştırır. Fransa’da yaygın şekilde söylendiği gibi “dezavantajlı bir banliyöde” doğmuş olan bir çocuğun mahallesindeki okulun kalitesi düşüktür ve alacağı eğitim ona yükselme imkanı veremez.<sup>18</sup>

<sup>18</sup> Sorunlu banliyö mahalleleri içindeki düşük başarı ve yüksek okul terk oranlarına sahip okullara daha fazla imkan vermeyi öngören bir tür pozitif ayrımcılık uygulaması olan ve 1981’den beri yürütülen ZEP (Zone d’éducation prioritaire-Öncelikli Eğitim Bölgesi) uygulamasının, sorunun kökenine inmemesi nedeniyle genel anlamda büyük bir kazanım getirdiği iddia edilemez.

Daha önce belirttiğimiz gibi hızlı sanayileşme döneminde işçi konutları olarak düşünülen banliyölerdeki sosyal konut siteleri zamanla, hâlâ düzenli bir işi olan işçi ve memurların terk ettiği, işi olmayanların veya günübirlik iş yapanların ise mecburen ikamet ettiği alanlar haline geldi. Boşalan yerler, yeni göç dalgalarıyla gelen göçmenler tarafından dolduruldu; şu farkla ki, yeni gelenler için artık ne bir davet ne de istihdam garantisi vardı.

Öte yandan, gayriinsani nitelikteki toplu sosyal konut sitelerinin de banliyölerdeki şiddet eylemleri üzerinde önemli bir payı olduğu ileri sürülebilir. Bunun birkaç nedeni bulunmaktadır. Öncelikle, 50'lerden sonra, özellikle 60-70 arasındaki dönemde, hızlı sanayileşme nedeniyle büyük bir istihdam artışı, bunu karşıla konut stoğunda ise yetersizlik vardı. Tek tük gecekondulu mahalleleri oluşmuşsa da devlet buna kesinlikle göz yummamakta kararlıydı ve acilen bir çözüm getirmesi gerekiyordu. *Öncelikli Kentsel Bölgeler (ZUP-Zone d'urbanisation prioritaire)* adı altında şehirlerin etrafındaki tarım alanları sosyal konut inşaatına açıldı. 1960-1973 yılları arasında yılda 600.000 konut inşa edildi; bu durum, o dönemin modernist mimari anlayışına muazzam bir fırsat vermiş oldu (Chaslin, 2006: 40).

Ünlü mimar Le Corbusier`nin başını çektiği modern şehircilik akımına ve bu akımın anayasası niteliğindeki Atina Şartı`na göre, kentleşme akılcı olmalı ve kentsel işlevler birbirinden ayrılmalıdır (*zonage*). Bir başka deyişle, insanların çalıştıkları, yaşadıkları ve eğlendikleri mekanlar ayrı bölgelerde olmalı, bunlar da birbirine ulaşım ağlarıyla bağlanmalıdır. Talep fazlası nedeniyle çok sayıda daire barındırmak zorunda olan devasa siteler fazlasıyla düzenli, sıralı ve ölçülüdür; etraflarında boş araziler, mezarlıklar ve Çin Seddi gibi çevre yolları bulunur. Nitekim buralara Fransızlar “yatakhane şehirler” adını takmıştır. İşte bu, aslında şehir olmayan “gayri-şehirlerin” (*anti-ville*) sakinleri üzerinde psikolojik bir baskıya yol açtığı düşünüldü. Buralarda insanların birbiriyle konuşmadığı, ortak sosyal alanları kullanmadığı, işsiz güçsüz gençlerin bazı alanları mesken tutarak diğer sakinler üzerinde korku estirdiği gözlemlendi ve daha 70'lerde en yüksek bazı sitelerin yıkılmasına karar verildi (Baudin ve Genestier, 1999); bir başka deyişle, kentleşme uygulamalarının sorun yaratan ve eleştirilen unsurlarını halletmek için “yıkma” yöntemi benimsenmiş oldu.

Fransa`da “şehir politikaları” adıyla anılan kamu politikalarının ortaya çıkması da, 1970`lerin ortalarından itibaren banliyölerde huzursuzlukların patlak vermesiyle paralellik gösterir. Aslında bu yaklaşım, banliyö gençlerinin şiddete başvurmasını yaşam alanlarındaki olumsuz faktörlere bağlar ve bunların giderilmesiyle sorunun hallolacağını öngörür. Nitekim, 1990`da ilk kez oluşturulan Kentten Sorumlu Devlet Bakanlığı`nı kamuoyuna duyuran dönemin Cumhurbaşkanı François Mitterand banliyölerdeki yaşamı betimleyen ve kentsel politikaların kurucu metni sayılan tarihi

Bron konuşmasında şunları söyledi: “*Ruhsuz bir mahallede doğan, başka çirkinliklerle, gri duvarlarla ve gri bir manzarayla çevrelenmiş çirkin bir binada, gri bir hayata mahkum edilmiş, içinde yaşadığı toplumun ilgisini, ancak kızgınlık yarattığı ve yasaklanması gerektiği zaman çekebielen bir gencin hayattan beklentisi ne olabilir?*” (Vallet, 2005).

Mekana yapılan bu vurgu daha sonraki kentsel politikaların oluşturulmasında da varlığını hep korudu. 1993’ten itibaren, *Hassas Kentsel Bölgeler* (ZUS) kavramı yardımıyla yoksul banliyölere yönelik ayrıcalıklı kamu politikası üretilmeye başlandı. Bir bölgenin *Hassas Kentsel Bölge* olarak tanımlanmasındaki iki temel kriterden ilki konutların eskiliği ve yıpranmışlığı, ikincisi ise yüksek işsizlik.<sup>19</sup> Bugün Fransa genelinde toplam 751 bölge *Hassas Kentsel Bölge* olarak tanımlanmış durumdadır ve bunlar yaklaşık 5 milyonluk bir nüfus barındırmaktadır, ki bu Fransa’nın toplam nüfusunun % 8’ine, aktif işgücünün ise % 7’sine tekabül etmektedir (ONZUS, 2005: 172). 90’ların ortalarından beri hassas banliyöler konusunda ortaya sürülen iyileştirme yöntemlerinin büyük bir bölümü artık içinde oturulmaz hale gelmiş binaların bir kısmının yıkılması, bir kısmının da restore edilmesinden ibarettir. Kentsel form ve bina yapısını öne çıkaran mekan-bazlı yaklaşımın soruna kayda değer bir çözüm getirmediği son olaylarla da anlaşılmıştır. Nitekim, Baudin ve Genestier (2006) gökdelen tipi sosyal konutların yıkılmasını eleştirdikleri yazılarında böylesi bir önlemin, yoksul kesimlerin gerçek ihtiyacı olan sağlıklı konutu sağlamaktan çok uzak olduğunu ve konut açığını arttırdığı için sorunu daha da büyüttüğünü ifade etmektedirler. Pierre Bourdieu de, 1993’te kaleme aldığı *Dünyanın Sefaleti* isimli kitabında şu uyarıda bulunur: “Şurası açık ki, ‘zor banliyöler’de meydana gelen olayların ardındaki gerçek, normalde unutulmuş olan ama şimdilerde gazetelerin birinci sayfasını işgal eden bu mekanlarda ikamet etmemektedir” (Bourdieu, 1993: 337). Bu nedenledir ki mekansal öğeler, hiçbir zaman sosyoekonomik ayrışmadan bağımsız olarak düşünülmemelidir ve mekansal/fiziksel boyutta düzenleme yaparak sorunun temelinde yatan toplumsal ve ekonomik sorunların da halledildiği yanılısamasına düşülmemelidir.

Hassas Kentsel Bölgelerin tespit edilmiş olması bize mekansal ayrışma açısından çok önemli bir veri sağlar. Pek çok başka modern toplumda olduğu gibi, Fransız toplumunda da mekansal ayrışma toplumdaki kutuplaşmayı derinleştiren en önemli unsurlardan biridir. Klasik sınıfsal tabakalaşma ve ayrışma, giderek daha fazla oranda

---

<sup>19</sup> Bu konuda daha fazla bilgi için Hassas Kentsel Bölgeler Ulusal İzleme Grubu’nun (ONZUS) 2004 ve 2005 raporlarına bakılabilir. İş/işsizlik yapısı, okul başarısı, gelir düzeyi, sağlık hizmetleri, konutların fiziksel durumu, kamusal mekanların güvenliği gibi göstergelerin sunulduğu raporlar hem Hassas Kentsel Bölgeler’in ayrıntılı bir resmini çiziyor, hem de kamu politikalarının etkililiğini tartışıyor: [www.ville.gouv.fr/pdf/editions/observatoire-ZUS-rapport-2004.pdf](http://www.ville.gouv.fr/pdf/editions/observatoire-ZUS-rapport-2004.pdf); [www.ville.gouv.fr/pdf/editions/observatoire-ZUS-rapport-2005.pdf](http://www.ville.gouv.fr/pdf/editions/observatoire-ZUS-rapport-2005.pdf)



mekansal ayrışmayla pekişmektedir ve tam da bu nedenle alt sınıflar çok daha keskin bir şekilde toplumdan dışlanmaktadır. Yazımızın konusunu oluşturan banliyö olaylarıyla hemen hemen aynı zamanda yayınlanan en yakın tarihli *Hassas Kentsel Bölgeler Ulusal İzleme Grubu Raporu* (ONZUS, 2005), bu dezavantajlı bölgeler ile geri kalan yerler arasındaki sosyoekonomik uçurumun gayet net bir şekilde varlığını sürdürmekte olduğunu bir kez daha gözler önüne sermektedir.

Temel bir gösterge olan işsizlik oranlarına bakıldığında, Hassas Kentsel Bölgelerdeki 15-59 yaş grubundaki işsizlik oranının % 20.7 ile, % 10.3 olan ulusal ortalamanın yaklaşık iki katı olduğu görülür (ONZUS, 2005: 8). Bu bölgelerde kadınlar, gençler ve göçmen kökenleri olanlar daha yüksek bir işsizlik riskiyle karşı karşıyadır. Aktif nüfus içerisinde yer alan 25 yaş altı kuşaktan erkeklerin % 36'sı, kadınların ise % 40'ı işsizdir. Oysa bu oranlar ulusal ortalama sırasıyla % 14 ve % 12'dir. Kadın istihdamı açısından bakarsak, 25 yaş üstü kadınların bu bölgelerdeki işsizlik oranının ulusal ortalamanın 10 puan üstünde olduğu görülür. Ancak en önemli gösterge göçmen kökenlilerin istihdamıyla ilgili olandır: Hassas Kentsel Bölgeler'de yaşayan ve AB ülkeleri dışından gelmiş olan göçmenlerin işsizliği erkeklerde 2003'te % 23'ten 2004'te % 26'ya, kadınlarda ise % 33'ten % 38'e yükselmiştir (*a.g.e.*).

Aynı rapor, başka noktalara da dikkat çekmektedir: Hassas Kentsel Bölgelerin sakinleri arasında yabancı oranı daha yüksektir; ortalama eğitim seviyesi daha düşüktür ve diplomasız nüfus daha fazladır. Buna rağmen kentsel bölgeler arasındaki eşitsizliğin yalnızca bir eğitim sorunu olmadığını aşağıdaki rakamlardan da anlaşılmaktadır: Aynı diploma düzeyinde, işsiz sayısı Hassas Kentsel Bölgeler'de daima daha yüksek çıkmaktadır. Diploması olmayanlarda % 14.8'e karşılık % 25; meslek lisesi mezunlarında % 10.9'a karşılık % 21.6; iki yıllık yüksek okul diploması olanlarda % 6'ya karşılık % 11.7 (Savidan, 2005).

Mekansal ayrışmadan bahsederken üst sınıfların kendilerini diğerlerinden ayırmasına da değinmek gerekir elbette. Burada şu iki unsur etkili olmaktadır: İlk olarak, 2000 yılında kabul edilmiş olan 1208 sayılı Kentsel Dayanışma ve Yenileme Yasası'nın 55. maddesine göre, 50.000'den fazla nüfusa sahip olan her yerleşim yerinde asgari % 20 oranında sosyal konut bulunması gerekmektedir. Oysa pratikte, sağ eğilimli belediyelerde ve gelir düzeyi yüksek olan yerlerde bu kotanın çok aşığında kalınırken, bazı belediyelerde yığılma olmaktadır. İkinci olarak ise, artan "güvenlik" söylemine paralel olarak -ve bütün dünyada olduğu gibi- zenginler gitgide kendi korunaklı sitelerine kapanmaktadır. Bu iki faktör, farklı sosyal sınıflar arasındaki ayrışmayı körüklemiştir.

## Sonuç

Yukarıda sunmaya çalıştığımız etmenler ışığında şu değerlendirmeyi yapmak mümkün görünmektedir: Banliyödeki şiddet olaylarının temelinde, en sorunlu banliyölerin nüfusunun önemli bir kısmını oluşturan ve “dışlananlar” adıyla anılabilecek olan bir kesimin toplumsal eşitsizliklere olan başkaldırısı yatmaktadır. Bu başkaldırının şiddet mecrasına yönelmesi, başta sendikal hareketler olmak üzere geleneksel örgütlenme ve hak arama biçimlerinin de, neoliberalizm nedeniyle içine düştüğü daralmayla açıklanabilir. Yaşam koşulları eşit vatandaşlık haklarından yararlanmadıklarına işaret eden kentsel kesimlerin maruz kaldığı etnik ayrımcılık ve sınıfsal dışlanmanın, kentsel mekanda giderek artan ayrışmalar ve gerilimler doğuracağını öngörmek mümkündür. Bu kesimler için sosyal, siyasal ve sivil hakların kazanımı anlamında eşit vatandaşlık tesis edilemediği veya tesis edilmesi için adımlar atılmadığı sürece, toplumun genelindeki kutuplaşma artacaktır. “Hassas” banliyöler, göçmenler ve yoksullar -ya da yoksullaşma tehdidini her daim enselerinde hisseden “bıçak sırtındakiler”- için geliştirilen politikaların, sadece semptomları giderici kısa vadeli çözümler değil, sorunun kökenine inen yaklaşımlar olması gerektiği çok açıktır. Beaud ve Roy’ın (2005) dediği gibi, güvenlikçi yaklaşımdan bahsedeceksek eğer, polisiye tedbirlerden değil, insanların yaşam koşullarını güvence altına alıp istikrarlı hale getirmekten, yani sosyal kalkınma anlamında insan güvenliğinden bahsediyor olmalıyız. Bir başka deyişle, yegâne güvenlik kaygımız “sosyal güvenlik” olmalıdır.

## KAYNAKÇA

- Badiou, Alain (2005) “L’humiliation ordinaire”, *Le Monde*, 15 Kasım.
- Baudin, Gérard ve Philippe Genestier (2006) “Faut-il vraiment démolir les grands ensembles?”, *Espaces & Sociétés*, Sayı 124-125, 207-222.
- Behar, Daniel (1995) “Banlieues ghettos, quartiers populaires ou ville éclatée? L’espace urbain à l’épreuve de la nouvelle question sociale”, *Les Annales de la Recherche Urbaine*, Eylül-Aralık, Sayı 68-69. [<http://www.acadie-reflex.org/publications/txt063.pdf>]
- Beaud, Stéphane ve Michel Pialoux (2003) *Violences Urbaines, Violences Sociales*, Paris: Hachette Pluriel.
- Beaud Stéphane ve Michel Pialoux (2005) “La ‘racaille’ et les ‘vrais jeunes’. Critique d’une vision binaire du monde des cités”, *liens socio*, Kasım. [[http://www.liens-socio.org/article.php3?id\\_article=977](http://www.liens-socio.org/article.php3?id_article=977)]
- Beaud, Stéphane ve Olivier Roy (2005) “Les Ghettos Urbains: Entre crise sociale et problèmes de sécurité”, *Center for Peace & Human Security*, FNSP/IEP-Paris, 21 Kasım. [<http://www.peacecenter.sciences-po.fr>]
- Bhalla, A.S. ve Frédéric Lapeyre (1999) *Poverty and Exclusion in a Global World*, Londra: Macmillan Press.

- Bourdieu, Pierre (Der.) (1993) **La Misère du Monde**, Paris: Seuil
- Bourdieu, Pierre ve Loïc J.D. Wacquant (1992) **Réponses - Pour une anthropologie réflexive**, Paris: Seuil. [Türkçe baskısı: (2003) **Düşünümsel Antropoloji için Cevaplar**, İstanbul: İletişim, Çeviren: Nazlı Ökten]
- Carrère d'Encausse, Hélène (2005) "Beaucoup de ces Africains sont polygames...", **Libération**, 16 Kasım, [<http://www.liberation.fr/page.php?Article=338471>]
- Castel, Robert (2003) **L'Insécurité Sociale. Qu'est-ce qu'être protégé?**, Paris: Seuil, La République des Idées.
- Castel, Robert (2006) "Repenser la protection sociale", **Sciences Humaines**, Sayı 168, Şubat, 42-43.
- Castles, Stephen ve Alastair Davidson (2000) **Citizenship and Migration - Globalization and the Politics of Belonging**, Londra: Macmillan.
- Chaslin, François (2006) "Banliyöler savaşı", **Yapı**, Sayı 290, Ocak, 39-41.
- Conseil d'Analyse Economique (2004) **Ségrégation Urbaine et Intégration Sociale**, Paris: La Documentation Française.
- Dubet, François ve Lapeyronnie Didier (1992) **Les Quartiers d'Exil**, Paris: Seuil.
- Fassin, Didier (1996) "*Exclusion, underclass, marginalidad* - Figures contemporaines de la pauvreté urbaine en France, aux Etats-Unis et en Amérique latine", **Revue française de sociologie**, Cilt 37, Sayı 1, Ocak-Mart, 37-75.
- Fassin, Didier (2006) "Riots in France and silent anthropologists", **Anthropology Today**, Cilt 22, Sayı 1, Şubat, 1-3.
- Kastoryano, Riva (2003) "Les Turcs d'Europe et leur désir d'Europe", **Cemoti**, Sayı 36, Temmuz-Aralık, 141-158.
- Klandermans, Bert ve Nonna Mayer (2005) **Extreme Right Activists in Europe: Through the Magnifying Glass**, Londra: Routledge.
- Kodalak, Metin (2005) "Fransa 'Nefret'ini haykırıyor: Nereye kadar her şey normal?", **Birikim**, Aralık, Sayı 200, 92-99.
- Le Monde** (2005a) "Nicolas Sarkozy veut expulser les étrangers impliqués dans les violences urbaines", 11 Kasım.
- Le Monde** (2005b) "Nicolas Sarkozy continue de vilipender 'racailles et voyous'", 11 Kasım.
- Lepoutre, David (1997) **Cœur de banlieue. Codes, rites et langages**, Paris: Odile Jacob.
- Marshall T.H. ve Tom Bottomore (2006) **Yurttaşlık ve Toplumsal Sınıflar**, İstanbul Bilgi Üniversitesi Yayınları, Çeviren: Ayhan Kaya.
- Maurin, Eric (2004) **Le Ghetto Français. Enquête sur le Séparatisme Social**, Paris: Seuil, La République des Idées.
- Mayer, Nonna (2002) **Ces Français qui votent le Pen**, Paris: Flammarion.
- ONZUS (2005) **Rapport 2005 de l'Observatoire national des zones urbaines sensibles (ONZUS)**, Editions de la DIV, Aralık, [<http://www.ladocumentationfrancaise.fr/rapports-publics/054000698/index.shtml>]
- Paugam, Serge (2006) "Les trois formes de la pauvreté en Europe", **Sciences Humaines**, Sayı 168, Şubat, 44-47.

- Rey, Henri (1996) **La Peur des Banlieues**, Paris: Presses de Sciences Po, La Bibliothèque du Citoyen.
- Savidan, Patrick (2005) "Crépuscule du 'parler vrai', **Observatoire des inégalités**, 13 Kasım, [http://www.inegalites.fr/article.php3?id\_article=415]
- Serafini, Tonino, Patricia Tourancheau ve Brigitte Vital-Durand (2005) "Politique de la ville: trente ans de traitements d'urgence", **Libération**, 8 Kasım.
- Soullez, Christophe (2002) **Les Violences Urbaines**, Paris: Les Essentiels Milan.
- Stébé, Jean-Marc (1999) **La crise des banlieues, sociologie des quartiers sensibles**, Paris: PUF, "Que sais-je?".
- Todd, Emmanuel (2005) "Rien ne sépare les enfants d'immigrés du reste de la société", **Le Monde**, 12 Kasım 2005.
- Vallet, Elisabeth (2005) "Emeutes en France - La haine, ou l'histoire d'une ségrégation", **Le Devoir**, Idées, 10 Kasım.
- Wacquant, Loïc J.D. (1993) "The Return of the Repressed. Urban Violence, "Race", and Dualization in Three Advanced Societies", **XVII Encontro Anual da ANPOCS**, Caxambu, Brezilya.
- Wikipédia* (Bakıldığı tarih: 9 Haziran 2006), "Emeutes de 2005 dans les banlieues françaises", [http://fr.wikipedia.org/wiki/%C3%89meutes\_de\_2005\_dans\_les\_banlieues\_fran%C3%A7aises]

### **Kanun Metinleri**

- 3 Nisan 1955 tarihli 55-385 sayılı Yasa'nın Başlatılmasına Dair Kararname** (8 Kasım 2005, Sayı 2005-1386)
- 3 Nisan 1955 tarihli 55-385 sayılı Yasa'nın Uygulanışına Dair Kararname** (8 Kasım 2005, Sayı 2005-1387)
- Kentsel Dayanışma ve Yenilemeye Dair Yasa** (13 Aralık 2000, Sayı 2000-1208)
- Olağanüstü Hal Yasası** (3 Nisan 1955, Sayı 55-385)