

# BARTIN ÜNİVERSİTESİ YERLEŞKESİNDE REKTÖR KONUTU TASARIM SÜRECİ VE MİMARİ PROJESİ

Selma ÇELİKİYAY\*

Bartın Üniversitesi, Orman Fakültesi, Peyzaj Mimarlığı Bölümü, 74100 Bartın

## ÖZET

Üniversite yerleşkeleri, yükseköğretim amacıyla hizmet veren tesis ve binaların, açık ve kapalı mekanların, öğrencilerin, akademik ve idari personel ile ailelerinin de bulunduğu yerleşmelerdir. Bu yerleşmelerde, akademik ve idari personel konutlarının içerisinde rektör konutları diğerlerinden ayrılmaktadır. Üniversite yerleşkelerinde yaşayan nüfusun en büyük amiri olan ve üniversiteyi temsil eden rektörlerin kurumsal kimliklerinden dolayı, rektör konutlarının da bu kurumsal ve hiyerarşik kimliği simgeleyen ve yansıtan bir mekan organizasyonu ile tasarlanması gerekmektedir. Bu düşünceden hareketle, Bartın Üniversitesi yerleşkesinde yapılacak olan Rektör Konutu binasının gerek yer seçimi, gerekse mimari tasarım sürecinde, rektörlük makamının temsil değeriyle bağdaşan, işlevsel, ekolojik ve estetik bir mimari ürünün yaratılması amaçlanmıştır. Ayrıca, tasarlanan Rektör Konutu ve Kabul Salonu binalarında, geleneksel mimariden yola çıkılarak özgün detaylar üretilmiştir.

**Anahtar Sözcükler:** Mimari tasarım, Bartın üniversitesi yerleşkesi, rektör konutu, geleneksel mimari

## DESIGN PROCESS AND ARCHITECTURAL PROJECT OF RECTOR HOUSE IN BARTIN UNIVERSITY CAMPUS

### ABSTRACT

University campuses are the settlements in which there are a lot of buildings and establishments, open and closed spaces serving to higher education and students, academic and administrative staffs and their families are living. In these settlements, rector houses are different from the houses of academic and administrative staffs. Due to the fact that the rector is the major chief of the people living in the campus and has an institutional identity to represent the whole university, rector houses should be designed by means of a spatial organization reflecting their institutional and hierarchic identities. Therefore, in both location and architectural design process, it is aimed that a functional, ecological and aesthetic architectural product will be created. Furthermore, taking as a reference traditional architecture in Bartın and historical settlements, unique architectural details were designed for Rector House and Reception Room buildings.

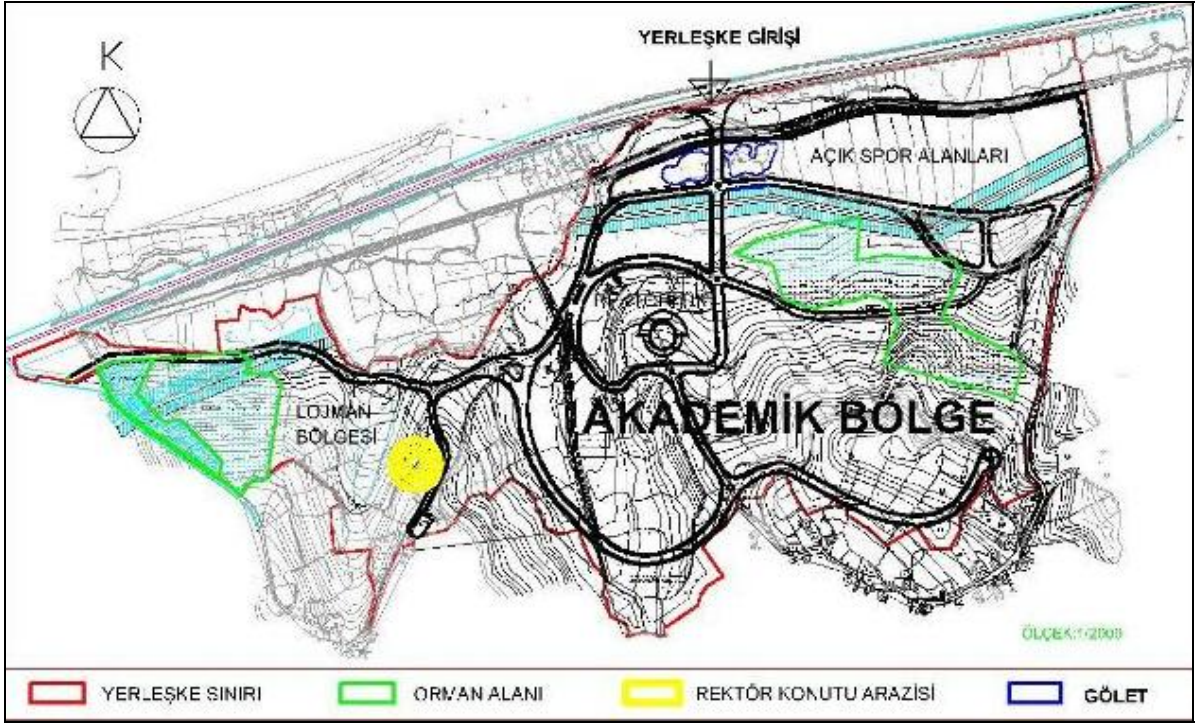
**Keywords:** Architectural design, Bartın university campus, rector house, traditional architecture

### 1. REKTÖR KONUTU YER SEÇİMİ VE ARAZİNİN EKOLOJİK ÖZELLİKLERİ

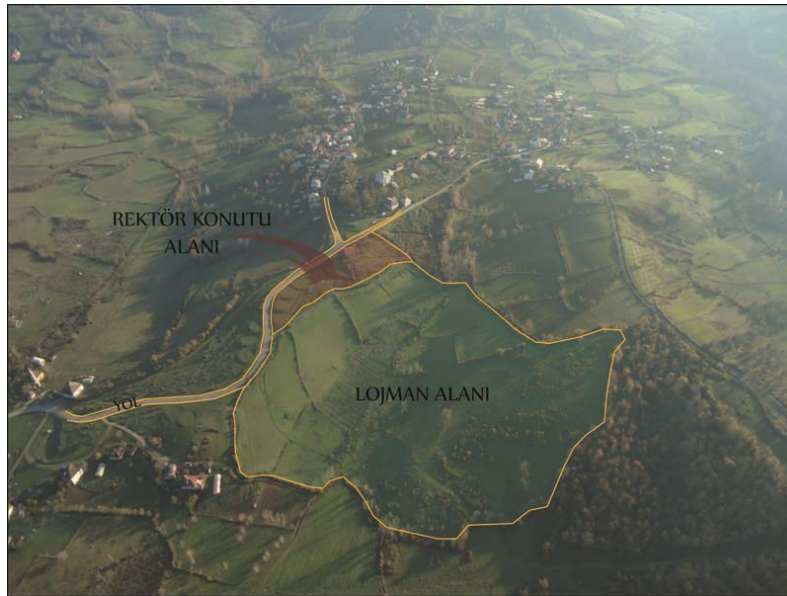
Rektörlük Makamınca, Kontrol Teşkilatı Başkanı olarak görevlendirilmiş olduğum, Bartın ili Kutlubeyyazıcılar Köyü'ndeki 117 hektarlık arazi üzerine Bartın Üniversitesi Yerleşkesi Master Planı oluşturma sürecinde yer seçimi yapılmış olan Rektör Konutu arazisi, master planda akademik ve idari personel konutları (lojman) bölgesi olarak belirlenen alan içerisinde kalmaktadır.

\* Yazışma yapılacak yazar: scelikyay@bartin.edu.tr

Makale metni 11.02.2011 tarihinde dergiye ulaştırılmış, 09.03.2011 tarihinde basım kararı alınmıştır.



Şekil 1. Rektör Konutu arazisinin yerleşke içerisindeki yeri



Şekil 2. Rektör Konutu arazisinin lojman alanı içerisindeki konumu

Semer (vadiyi ve vadinin iki yamacını kaplayan yerleşme şekli semere benzediği için bu şekilde anılmaktadır) şeklindeki yerleşme modelini oluşturacak şekilde bir topografik yapıya sahip olan lojman bölgesindeki iki tepeden yüksek olanın üzerinde bulunan Rektör Konutu arazisi, hem lojman bölgesine hakim bir noktada, hem de akademik bölgeyi, spor alanlarını, yerleşke giriş noktasını ve yerleşke içerisindeki birçok aktivite alanını görüş açısı içine alan bir noktadadır (Şekil 1). Ancak, rektör konutu bulunduğu noktanın topografik özelliği nedeniyle hem lojman alanı

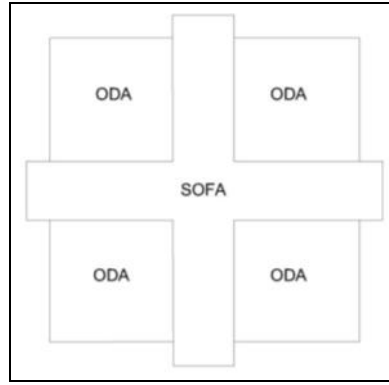
## Bartın Üniversitesi Yerleşkesinde Rektör Konutu Tasarım Süreci ve Mimari Projesi

içerisinde, hem de bu alanın dışında sayılabilecek bir konumdadır (Şekil 2). Arazinin bu konumu, Rektör Konutu için yer seçimini cazip kılan nedenlerden birini oluşturmaktadır.

Yer seçimine temel oluşturan bir diğer neden ise, arazinin ekolojik koşullarıdır. Arazi bir doğal kaynaktır ve ekolojiyi temel alan planlama süreçlerinde arazilerin ekolojik özellikleri göz önüne alınarak, buna göre arazi kullanım kararları verilmektedir (Çelikyay, 2005). 117 hektarlık yerleşke alanı içerisindeki tepelerden birinin üzerinde bulunan rektör konutu arazisinin eğimi genel olarak % 10-15 olmakla birlikte arazi üzerinde % 5-10 ve % 0-5 eğimli alanlar da bulunmaktadır. Toprak yapısı ve arazi kullanım yetenek sınıfı açısından konut yerleşimine uygun olan arazinin yükseltisi 75 m, bakışı ise kuzey-batı ve batı yönündedir. Bu ise güneşlenme süresi açısından en olanaklı yönlerden biridir. Bütün bu özellikler, orman topraklarına ve tarımsal üretim potansiyeline sahip olmayan arazinin konut yerleşimi açısından en uygun ekolojik koşullara sahip olduğunu göstermektedir.

## 2. TEMEL YAKLAŞIM: GELENEKSEL MİMARİ

Rektör konutu mimari projesinin tasarım sürecinde, plan şemasının oluşturulmasındaki temel yaklaşım; Bartın'daki sivil mimari örneklerini oluşturan geleneksel konutlardan konak tipinde olanlarının plan şeması olan orta sofalı haçvari plan şemasının (Şekil 3) kullanılması, bu şema çerçevesinde ihtiyaç programında belirtilmiş olan mekanların yaşam konforunu en üst seviyede sağlayacak ölçü ve standartlarda yerleştirilmesidir.



Şekil 3. Haçvari sofalı plan şeması

Üçüncü boyutta oluşturulan mimari tarza yön veren temel yaklaşım ise geleneksel mimarinin yorumlanması, çağdaş yaşam konforunu sağlayacak şekilde, güncel malzemeler ile yaratılan mekansal çözümlerin geleneksel mimariden izler taşımasıdır. Bina cepesinde oluşturulan hareket, çıkmalar, balkonlar, pencere boyutları ve çatı stili bu yaklaşımın ürünüdür.

Bartın Üniversitesi yerleşkesindeki Rektör Konutu binasının mekansal organizasyonunda büyüklük, işlev, mimari stil ve özgünlük açısından rektörlük makamının temsil değerinin de simgelenmesi amaçlanmıştır. Bu amaç doğrultusunda işlevsel bir plan şeması oluşturularak, özgün ve estetik bir mimari tasarım kurgulanmıştır.

## 3. İHTİYAÇ PROGRAMI

Rektör konutu bünyesinde rektör ailesinin gereksinimi olarak öngörülen mekanlar şunlardır:

- Giriş holü
- Salon
- Mutfak
- WC

- Banyo
- Yatak odaları
- Banyolu yatak odası
- Çalışma odası

Bu mekanlar dışında, gelecekte 20.000 nüfusa erişecek olan bir üniversite yerleşkesinin en büyük amiri olan rektör için tasarlanan konutun bünyesinde, resmi konukların kabul edileceği ve ağırlanacağı bir kabul salonunun ve bu işleve yönelik hizmet etmek üzere ayrı bir mutfak ile WC grubunun da olması gerektiği düşünülmüş ve ihtiyaç programı kapsamına alınmıştır. Bu çerçevede Kabul Salonu binası kapsamında aşağıdaki mekanlar programlanmıştır:

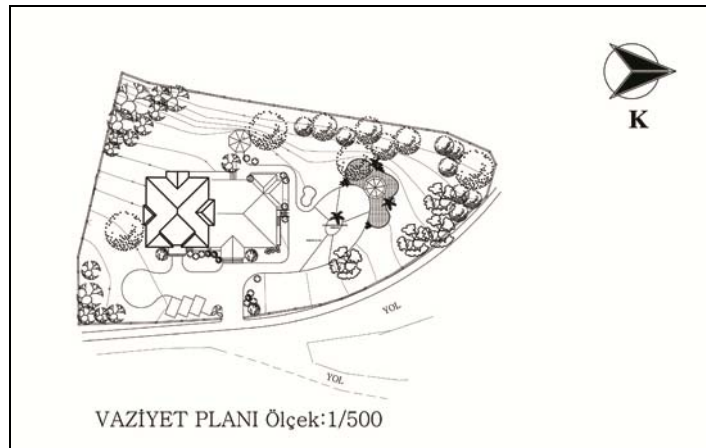
- Giriş holü
- Kabul salonu
- Toplantı salonu
- Mutfak
- Bay ve bayan WC'leri
- Vestiyer

## 4. REKTÖR KONUTU MİMARİ PROJESİ

### 4.1 Vaziyet Planı

Yukarıda bahsedilen temel yaklaşımlar doğrultusunda hazırlanan avan proje kapsamında başlangıçta, rektör konutu giriş katının kabul ve ağırlama mekanlarına ayrılması düşünülmüş, birinci ve ikinci katlar rektör konutu olarak tasarlanmış, bodrum katta da hizmetli katı programlanmıştır. Ancak, rektör konutunun da bir özel konut olduğu ve bu nedenle mahremiyetinin de sağlanması gerektiği düşüncesi ile bu fikirden vazgeçilerek, kabul salonu, rektör konutuna bitişik olarak ikinci bir binada planlanmış (Şekil 3), rektör konutu bahçesine yerleştirilebilecek olan hizmetli konutunun da daha sonra ihtiyaca binaen ayrıca tasarlanması düşünülmüştür.

Tarafımdan hazırlanarak 08.02.2011 tarihinde Bartın Üniversitesi Rektörlük Makamına sunulan ve Bartın Üniversitesi Rektörlüğü Yapı İşleri ve Teknik Dairesi Başkanlığının 16/02/2011 tarih 098 sayılı yazısı ile Rektörlük Makamınca uygulamaya esas mimari proje olarak onaylanan "Bartın Üniversitesi Yerleşkesi Rektör Konutu Mimari Projesi"nin içeriği aşağıda sunulmaktadır.



Şekil 3. Rektör Konutu ve Kabul Salonu Vaziyet Planı

Rektör Konutu bahçesi olarak sınırları belirlenmiş alandaki eğim farkı 11 m'dir. Rektör konutu ve kabul salonu binalarının giriş cepheleri yola paralel olarak yerleştirilmiş olup, Rektör konutu arazisinin cephe aldığı yolun bahçe girişi için seçilen kısmı +75m kotundadır. Kabul salonu giriş basamaklarının başlangıç noktası da +75 m'deki arazi kotuna oturtulmuştur. Her iki binanın kotlandırılması birbiri ile ilişkilendirilmiş ve beş basamakla çıkılan +75.75 m

## Bartın Üniversitesi Yerleşkesinde Rektör Konutu Tasarım Süreci ve Mimari Projesi

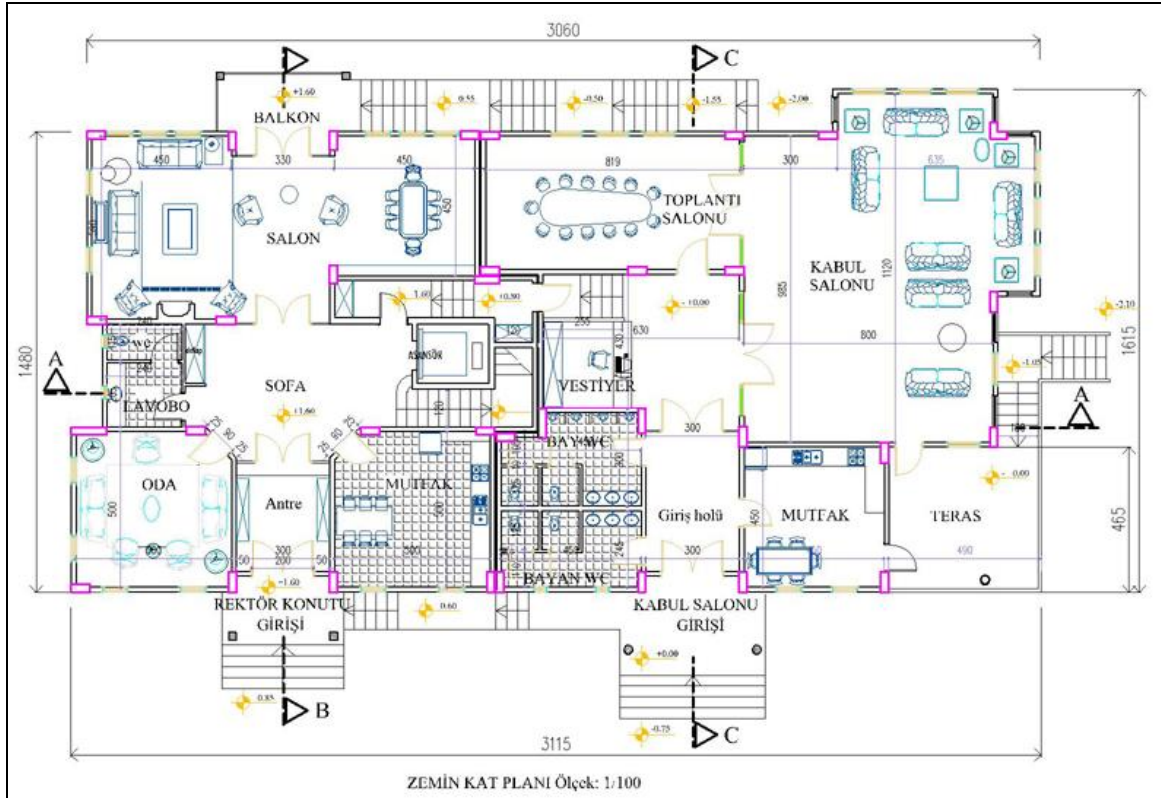
arazi kotundaki Kabul Salonu giriş sahanlığı +/- 0.00 kotu kabul edilerek kot verilmiştir. Buna göre beş basamakla çıkılan Rektör Konutu giriş sahanlığı kotu +1.60m'dir.

Peyzaj tasarım projesi daha sonra detaylandırılacak olan Rektör Konutu bahçesinde mimari projedeki kotlandırmalar göz önüne alınacak ve rampalar ilave edilecektir.

### 4.2 Zemin Kat Planı

Rektör Konutu zemin katında (Şekil 4); giriş, antre, sofa, mutfak, salon, oturma odası veya çalışma odası olarak kullanılabilir bir adet oda ile WC ve lavabo tasarlanmıştır. Giriş kısmındaki antrenin iki duvarında ayakkabılık ve palto-manto dolapları bulunmaktadır. Antre ile sofa arasında bir basamaklık bir kot farkı bulunmaktadır ve sofaya camekanlı bir bölmeden geçilmektedir. Ortasına özel yapım yuvarlak bir ahşap masanın yerleştirileceği sofanın tavanında ahşap çıtalarla süslemeler ve motifli tavan göbeği düşünülmüştür.

Geleneksel konutlarda evin en önemli ögesi, odaları birleştiren ve evin tasarımını etkileyen sofadır. Odalar sofaya açılır ve sofa ile birbirine bağlanır. Ayrıca abdestlik-hela, kiler, merdiven yine sofa ile bağlantılıdır. Orta sofalı evlerde odalara çoğunlukla pahlı köşelerden (farsa) girilir (Günay, 2005). Rektör Konutunda da sofadan mutfaka, salona, odaya ve WC bölümüne geçilmektedir. Mutfak ve odaya girişler pahlı köşelerden tasarlanmıştır. Zemin kat sofasından üst kata çıkılan ve aynı zamanda da yarım kat inilerek kabul salonuna geçilen merdiven kovanının içerisine, iki merdiven kolu arasına, asansör yerleştirilerek sirkülasyon çekirdeği oluşturulmuştur. Asansör boşluğunun iç ölçüleri 190cm x 230 cm boyutlarındadır. Bu ölçüler içerisine 135cmx140 cm boyutlarında bir asansör kabini yerleştirilecektir (engelliler için min.standart ölçü; Neufert, 2008).



Şekil 4. Rektör Konutu ve Kabul Salonu Zemin Kat Planı

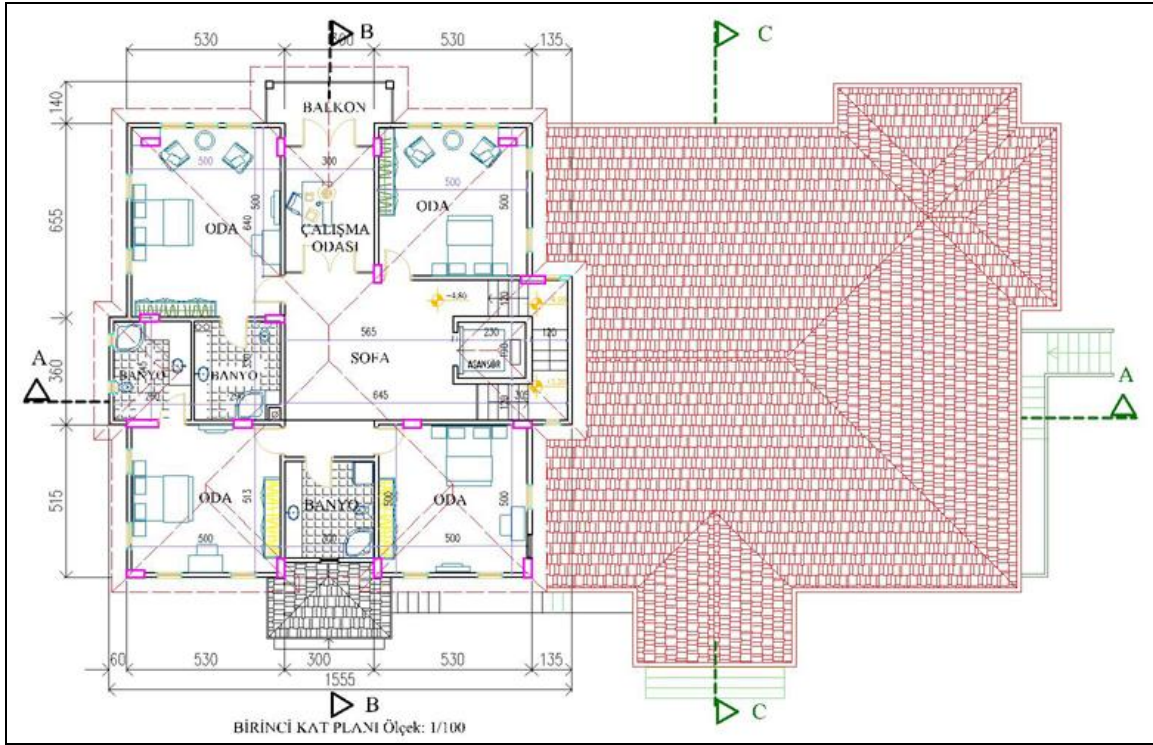
Rektör Konutu zemin katındaki salon, binanın batı yönündeki cephesine yerleştirilmiştir ve cephe boyunca devam etmektedir. Bu cephenin ortasında her iki katta da açık çıkma (balkon) bulunmaktadır. Rektör konutu zemin katındaki sofadan yarım kat (1.60 m) inilerek kabul salonu katına geçilmektedir. Bu geçiş olanağı, gerektiğinde rektör

konutundan dışarıya çıkmadan kabul salonuna erişimi sağlamaktadır. Kabul salonu katına ayrıca dışarıdan da ana giriş kapısı bulunmaktadır. Girişin bir yanına kabul salonuna hizmet verecek olan mutfak, diğer yanına da içerisinde 2 adet bay, 2 adet bayan tuvaleti ve lavaboların bulunduğu WC birimi yerleştirilmiştir.

İçeriden birbiri ile bağlantısı olan ancak, iki farklı işleve sahip olan Rektör Konutu ve Kabul Salonu binaları eğimli arazi yapısına uygun olarak üretilen mekansal çözümler nedeniyle ve ayrıca deprem güvenliği ve statik emniyet açısından dilatasyonla birbirinden ayrılmıştır.

#### 4.3 Birinci Kat Planı

Geleneksel konutlarda çok görülen orta sofa örneğinde, sofa evin merkezindedir. Sofanın dört köşesinde dört oda yer alır. Oda aralarına sofanın uzantıları girer. Eyvan dediğimiz bu uzantıların sayısı dörde kadar çıkabilir. Eyvanlarda merdiven, abdestlik-hela, kiler yer alabilir (Günay, 2005). Rektör Konutu birinci katında da sofaya açılan dört adet oda bulunmaktadır. Bunlardan ikisi özel banyolu olarak tasarlanmıştır. Orta sofanın bina giriş tarafındaki uzantısında genel banyo-wc, batı tarafındaki uzantısında ise balkona açılan bir çalışma odası tasarlanmıştır (Şekil 5). Balkonun yan tarafındaki iki oda kapalı çıkma şeklindedir. Çıkma genişliği 50 cm'dir.

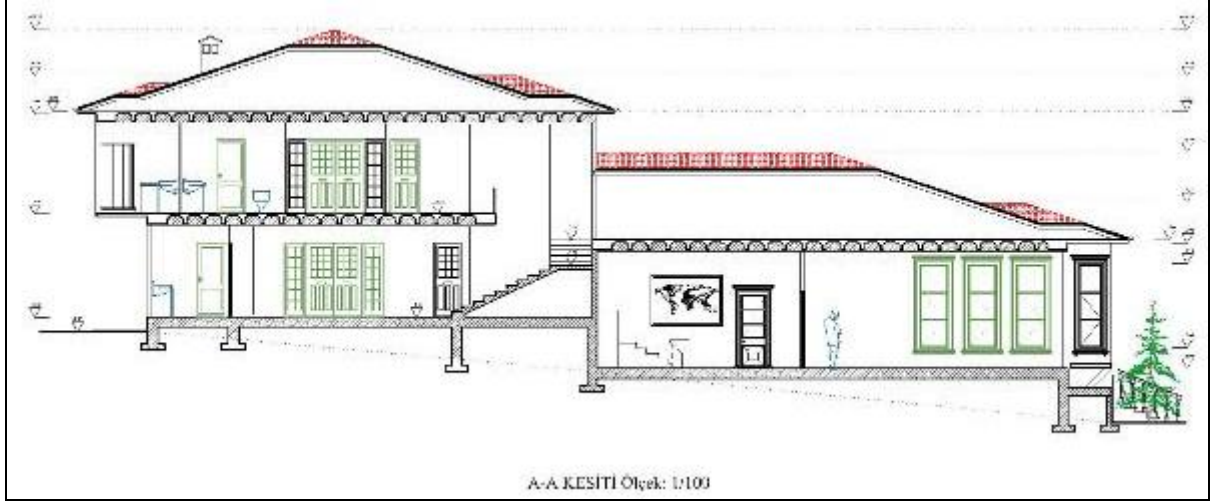


Şekil 5. Rektör Konutu Birinci Kat Planı

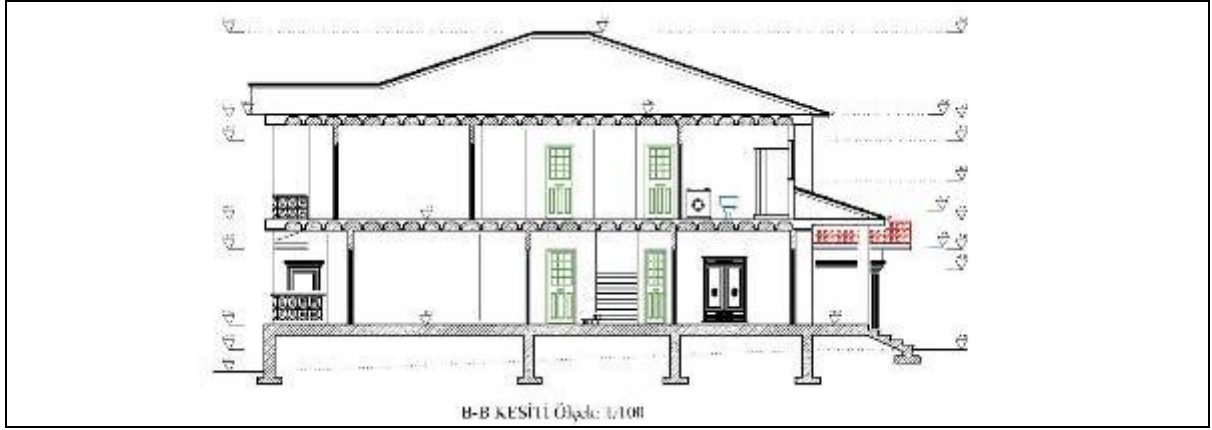
#### 4.4 Kesit ve Cepheleer

Rektör konutu ve kabul salonu binalarına ilişkin uygulamaya esas mimari proje kapsamındaki kesit ve görünüşler aşağıda sunulmaktadır.

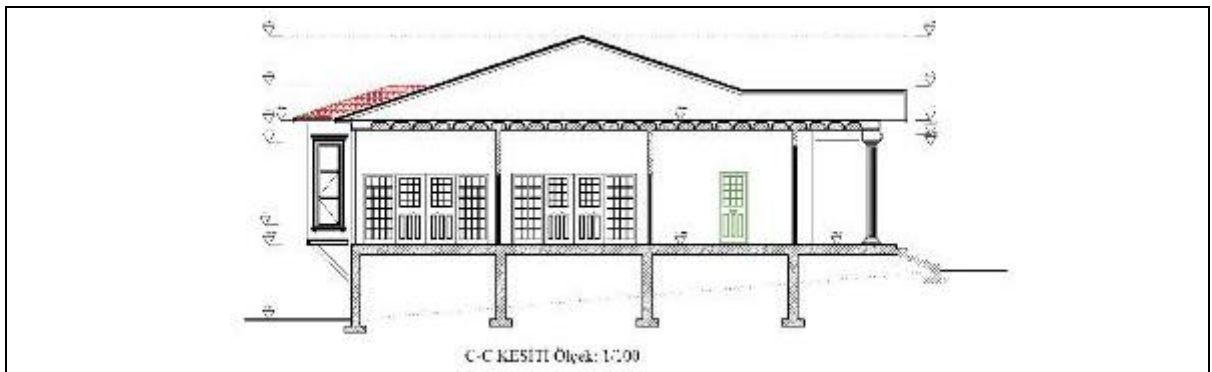
Bartın Üniversitesi Yerleşkesinde Rektör Konutu Tasarım Süreci ve Mimari Projesi



Şekil 7. Rektör konutu ve kabul salonu A-A Kesiti



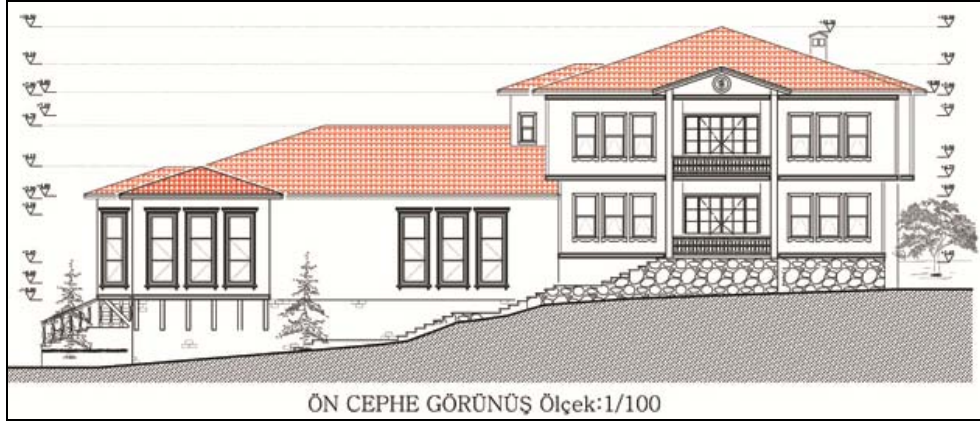
Şekil 8. Rektör konutu B-B Kesiti



Şekil 9. Kabul salonu binası C-C Kesiti



Şekil 10. Rektör Konutu ve Kabul Salonu giriş (doğu) cephesi



Şekil 11. Rektör Konutu ve Kabul Salonu batı cephesi



Şekil 12. Rektör Konutu ve Kabul Salonu kuzey cephesi



## Bartın Üniversitesi Yerleşkesinde Rektör Konutu Tasarım Süreci ve Mimari Projesi



Şekil 13. Rektör Konutu ve Kabul Salonu güney cephesi

### 4.5. Geleneksel Mimari Detaylar

#### 4.5.1. Dış duvarlar

Rektör Konutu ve Kabul Salonu binaları dış cepheleri sıva, subasman duvarları kesme taş kaplamadır. Rektör Konutu mimari projesinde dış duvarlarda kat döşemesi hizalarında sıva üstünde yatay ahşap kuşaklar ve duvar köşelerinde de düşey ahşap pervazlar bulunmaktadır (Şekil 14,15). İç mekândaki sofa duvarlarında da; yatay ahşap kuşaklar ve duvar köşelerinde düşey ahşap pervazlar tasarlanmıştır. Kabul salonu dış cepesinde çıkmalı kısımlardaki kat döşemesi hizasında alçı silmeler bulunmaktadır.



Şekil 14. Rektör Konutu



Şekil 15. Rektör Konutu ve Kabul Salonu giriş (doğu) cephesi

#### 4.5.2. Pencereleler

Geleneksel konutlardaki pencere boyutlarının oranı genellikle  $\frac{1}{2}$ 'dir. Rektör Konutundaki Banyo ve WC hacimleri dışındaki oda ve salon pencerelerinin boşlukları 80cm genişliğinde ve 160cm yüksekliğinde tasarlanmıştır. Pencere boşluklarında 75x75 cm'lik biri sabit, diğeri düşey sürme (giyotin) olarak açılan kanat olmak üzere iki kare modülden oluşan pencere doğramaları bulunmaktadır. Pencerelelerin etrafında çepeçevre ahşap pervazlar bulunmaktadır. Pencere alt pervazları motiflidir (Şekil 14, 15).



Şekil 16. Kabul Salonu Binası ve arkada Rektör Konutu

## Bartın Üniversitesi Yerleşkesinde Rektör Konutu Tasarım Süreci ve Mimari Projesi

Rektör Konutu giriş kapısı camlı ahşap kapı olarak düşünülmüş olup, camların da vitraylı olması tasarlanmıştır. Üst kattaki genel banyonun da penceresinde vitraylı cam düşünülerek, Rektör Konutu giriş cephesinde dekoratif bir algılamanın oluşması amaçlanmıştır.

Kabul salonu pencerelerinin etrafında dekoratif alçı söveler bulunmaktadır. Söve renkleri kabul salonu dış cephesi ile kontrast oluşturacak şekilde düşünülmüştür (Şekil 16,17).



Şekil 17. Kabul Salonu



Şekil 18. Rektör Konutu batı ve güney cephesi

#### 4.5.3. Balkon detayları

Ön cephedeki zemin kat ve birinci kat balkonları kolonlar üzerine yerleştirilmiştir. Balkon korkulukları geleneksel ahşap evlerde de görüldüğü gibi ferforje (süslü-dekoratif demir) olarak tasarlanmıştır. Balkon çatısının saçak pervazları süslemeli ahşaptandır. Saçak altındaki balkon alın duvarına bronzdan yapılmış, Bartın Üniversitesi logosunun işlendiği, bir rölyefin yerleştirilmesi düşünülmüştür (Şekil 18).

#### 4.5.4. Çıkma altı detaylar

Rektör konutunda; zemin kattaki salonun üzerinde bulunan birinci kattaki yatak odaları ön cephede ve yan cephelerde 50'şer cm çıkmalıdır. Bartın'daki geleneksel ahşap evlerde kapalı çıkmaların altında bulunan süslemeli taşıyıcı payandalardan esinlenilmiş ve Rektör Konutundaki çıkmaların altına yerleştirilmek üzere ahşap dekoratif payandalar tasarlanmıştır. Kabul salonu binasında; kabul salonunun ön ve yan cephelerinde kapalı çıkmalar tasarlanmış ve çıkma altlarına da 10cm x12 cm kesitli ahşap payandalar yerleştirilmiştir (Şekil 17,18).

#### 4.5.5. Süslemeli ahşap tavanlar

Rektör Konutu zemin kat sofası ile birinci kat sofasında ve Kabul Salonu binasında kabul salonu tavanında çitallı süslemeli ve göbekli ahşap tavanlar düşünülmüştür.

#### 4.5.6. Çatı örtüsü ve bahçe duvarları

Rektör konutu ve kabul salonu ahşap çatılarının alaturka kiremitle kaplanması düşünülmüştür. Bahçe duvarları taş duvar ya da kesme taş kaplama düşünülmüş, 4.00 m'lik aralarla babalar ve duvar üstlerinde de ferforje korkuluklar tasarlanmıştır. Duvar babalarının üzerine aydınlatma öğeleri yerleştirilecektir. Bahçe girişinde yaya ve araç girişleri için de ferforje korkuluklu iki ayrı kapı tasarlanmıştır.

#### 4.5.7. Peyzaj düzenleme ilkeleri

Rektör Konutu ve Kabul Salonu binalarının giriş merdiven ve sahanlıkları ile bina etrafındaki tretuvarların ve ilave edilecek rampaların kaymayı önleyici yüzey özelliklerine sahip ve dış hava koşullarına dayanıklı döşeme malzemesi (traverten) ile kaplanması düşünülmüştür.

Peyzaj Tasarım Projesi daha sonra yapılacak olan Rektör Konutu bahçesinin bitkilendirme tasarımında ve bitki seçiminde, yörenin ekolojik koşullarına uygun, ayrıca Rektör Konutu arazisinin toprak yapısında yetişebilecek türden bitkilerin seçilmesi, renk ve doku özelliklerinin de arka plandaki bina cephelerinin renk ve malzemeleri göz önüne alınarak biçim-zemin ilişkisi kurgulanarak belirlenmesi, bu şekilde mimari tasarım-peyzaj tasarımı ilişkisinin en üst seviyede kurulması gerekmektedir.

## TEŞEKKÜR

Bartın Üniversitesi yerleşkesi Rektör Konutu mimari projesinin AutoCad çizimlerindeki katkılarından dolayı Bartın Üniversitesi Orman Fakültesi Peyzaj Mimarlığı Bölümü 4.sınıf öğrencisi Recep Drama'ya, 3D modellemeler için Bartın Üniversitesi Orman Fakültesi Peyzaj Mimarlığı Bölümü 4.sınıf öğrencisi Alper Topkaya'ya teşekkür ederim.

## KAYNAKLAR

- Çelikyay, S. 2005. Arazi Kullanımlarının Ekolojik Eşik Analizi ile Belirlenmesi, Bartın Örneğinde Bir Deneme, Doktora Tezi, Yıldız Teknik Üniversitesi Fen Bilimleri Enstitüsü, Şehir ve Bölge Planlama Anabilim Dalı, İstanbul.
- Günay, R. 2005. Safranbolu Evleri, *Yapı Yayın* No:94, İstanbul.
- Neufert, E. 2008. *Yapı Tasarım Bilgisi*, 35. Baskıdan Çeviri - 2. Türkçe Baskı, Beta Basım Yayım Dağıtım A.Ş., İstanbul.