

SOLFEJ EĞİTİMİNDE KULLANILMASI BAKIMINDAN A. ADNAN SAYGUN'UN "TOPLU SOLFEJ II" KİTABININ METODOLOJİK AÇIDAN İNCELENMESİ

Özlem ÖZALTUNOĞLU¹, Hasan ARAPGİRLİOĞLU^{2*}

¹ Cumhuriyet Üniversitesi, Güzel Sanatlar Fakültesi Müzik Bölümü, Sivas

² İnönü Üniversitesi, Eğitim Fakültesi, Güzel Sanatlar Eğitimi Bölümü, Malatya

ÖZET

Bu araştırmada, A. Adnan Saygun'un Toplu Solfej II kitabının solfej eğitiminde kullanılması bakımından incelenmesi amaçlanmıştır. Literatür tarama ve betimsel analiz yönteminin kullanıldığı araştırmada, Toplu Solfej II kitabı genel özellikleriyle tanıtılmış, solfej parçalarının çokseslilik durumu, parçaların dizi yapısı ve kullanılan ölçü sistemi tablolarla açıklanmıştır. Bu açıdan kitapta büyük oranda iki, üç ve dört partili eşliksiz solfej parçalarına yer verildiği, majör/minör dizilerin yanı sıra modal dizilerin de çoksesli kullanıldığı görülmektedir. Kitaptan seçilen örnekler üzerinde modal diziye sahip çok partili solfej parçaları, polifonik stilde yazılmış parçalarda görülen ayna ve yengeç kanon örnekleri, aynı yönde ve ters yönde yapılmış imitasyonlar (taklitler) incelenmiştir. Sonuç olarak; A. Adnan Saygun'un Toplu Solfej II kitabı çok partili piyano eşlikli/eşliksiz solfej parçaları içeren, çokseslilik çalışmalarının başlangıcında polifonik stilde yazılmış kanon (ayna kanon, yengeç kanon), imitasyon (üst beşliden, alt dördlünden vb., aynı yönde yapılmış, ters yönde yapılmış) ve koral örneklerine yer verilen değerli bir kaynaktır. Bu kaynağın günümüz müzik eğitimcileri tarafından tanınması, tanıtılması ve Çağdaş Türk Müziği bestecimizin eserlerinin solfej derslerinde kullanımının yaygınlık kazandırılması amacıyla girişimlerde bulunulmalıdır.

Anahtar Kelimeler: Solfej, Ahmed Adnan Saygun, kanon, taklit, modlar

METHODOLOGICAL EVALUATION OF THE BOOK "COMPREHENSIVE SOLFEGGIO II" BY A. ADNAN SAYGUN IN TERMS OF ITS USE IN SIGHT READING EDUCATION

ABSTRACT

In this study, it was aimed to analyse the solfège compositions take part in the book "Comprehensive Solfeggio II" by A. Adnan Saygun, in terms of their use in sight reading education. In the study, in which literature survey and descriptive analysis methods were used, the book "Comprehensive Solfeggio II" was introduced with its' common features and related to the pieces, the level of polyphony, scale structure of the and the measure systems used were explained in tables. In that respect, it is seen that pieces in two, three and four parts were given place in the book and alongside the major and minor scales, modal scales were used polyphonically. Throughout the selected examples from the book, sight reading pieces in multi parts using modal scales, crab and mirror canon examples which were seen in the pieces written in polyphonic style and imitations in the same and opposite directions were studied. As a result, The book "Comprehensive Solfeggio II" by A. Adnan Saygun is a valuable source within which sight reading pieces in multi parts with/without piano accompaniment are included and at the beginning of studies, canons (mirror and crab canons), imitations (from the fifth above, fourth below, etc. to the same directions, to the opposite directions) and choral examples are given place and steps should be taken by music institutions in the direction of introducing this valuable source to today's music educators, using it and generalizing/spreading the use of this contemporary Turkish composer's works in sight reading education.

Keywords: Solfeggio; Ahmed Adnan Saygun; canon; imitation; mode

* Yazışma yapılacak yazar: hasanarapgirli@gmail.com

Makale metni 12.08.2011 tarihinde dergiye ulaştırılmış, 05.09.2011 tarihinde basım kararı alınmıştır.

1. GİRİŞ

A. Adnan Saygun, yaratıcılığı ve bilim adamlığı ile, büyük bir sentezdir. Tarihimizin parlak bir sayfasını oluşturan yapıtları ve bilimsel çalışmaları, bizi anlatır, bizi inceler, fakat aynı zamanda, dünya insanına da ışık tutar. Öyle ise, O'nu anlamak, yapıtlarını incelemek, çözümlemek ve insanlığa sunduđu en güzel müzik seslerinin tadına varmak, herkesten önce bizim görevimiz ve hakkımızdır (Kütahyalı, 1987).

Kutluk (1987), konservatuvarların kurulmasından sonra eğitim amaçlı kitapların yazılmaya başlandığını, bu amaç doğrultusunda en çok uğraş veren isimlerden birinin de Saygun olduğunu belirtmektedir. A. Adnan Saygun'un; Lise Müzik Kitabı I-II-III (1955, *Halil B. Yönetken ile birlikte yazılmıştır*), Müsiki Temel Bilgisi I-II-III-IV (1958, 1962, 1964, 1966) kitaplarından bir yıl sonra basılmış olan Toplu Solfej I (1967) ve Toplu Solfej II (1968)'de bestecinin, solfej eğitiminde gerek eşlikli gerek çoksesli çalışmalara yer verdiđi, kanon ve korallerin yanı sıra polifonik yazı stiline, tonal dizilerin yanı sıra modal dizileri kullandığını görölmektedir.

Toplu Solfej I'in incelendiđi Acim'in (2007) bildirisinde; kanon ve koralin çoksesliliđi algılama üzerindeki öneminin bilincinde olan bir besteci tarafından yazılmış olan kitabın "*öđretimin, hem teorik hem de estetik boyutu ile birlikte sunulması durumunda müzik öđretiminin amacına tüm boyutlarıyla ulaşılabilceđi*" ilkesine dayandığını belirtilmektedir.

Toplu Solfej II'nin 1968'de yapılan birinci ve 1973'te yapılan ikinci basımından günümüze kadar yaklaşık kırk yıllık bu süreç içerisinde ne üzücüdür ki yeni bir basımı yapılmamıştır. Kitabın içerisinde Saygun'a ait herhangi bir açıklama bulunmamakla beraber *Devlet Konservatuvarı Yayınları Serisi* içerisinde yer aldığı görölmektedir. Yazıldığı yıl itibariyle dönemin müzik eğitimi kurumlarında önemli bir eksiđi dolduran kitabın, konservatuvarların yanı sıra diđer müzik eğitimi kurumlarında da kullanılabileceđi açıktır.

1.2. Problem Cümlesi

A. Adnan Saygun'un "Toplu Solfej II" kitabının solfej eğitiminin başlangıcında polifonik stilde çoksesli modal solfej parçalarına ne düzeyde yer verilmektedir?

Araştırmanın alt problemleri şu şekilde sıralanabilir;

- Ahmed Adnan Saygun'un Toplu Solfej II kitabı solfej eğitiminin başlangıç çalışmalarında ne ölçüde kullanılabilir?
- Ahmed Adnan Saygun'un Toplu Solfej II kitabı çokseslendirme stillerinin işleniş şekilleri hangi özelliklere sahiptir?
- Ahmed Adnan Saygun'un Toplu Solfej II kitabı majör/minör dizilerin yanı sıra farklı yapıda örnekler içermekte midir?

1.3. Yöntem

Araştırmada, literatür tarama ve betimsel analiz yöntemi kullanılmıştır. Toplu Solfej II kitabında yer alan solfej parçaları genel özellikleriyle (çokseslilik durumu, dizi yapısı, ölçü sistemi) tablolştırılmış, seçilmiş olan solfej parçaları üzerinde modal dizi örnekleri, kanon ve taklit örnekleri incelenmiştir.

1.4. Amaç

Bu araştırmanın amacı, A. A. Saygun'un Toplu Solfej II kitabıyla, solfej eserlerinin, solfej eğitimi açısından incelenerek, solfej eğitimi içerisinde A. Adnan Saygun eserlerinin yer bulması ve bu eserlere metodolojik bir bakış açısı sağlamaktır.

2. BULGU VE YORUMLAR

2.1. Kitabın Genel Özellikleri

Toplu Solfej II kitabında 177 parça bulunmaktadır. Parçalar çokseslilik bakımından şu başlıklar altında incelenebilir: tek partili ve eşlikli, iki partili, iki partili ve eşlikli, üç partili, üç partili ve eşlikli, dört partili, dört partili ve eşlikli. Kitapta sadece 11 parçada *soprano*, *alto*, *tenor*, *bas* şeklinde koro partisi dağılımı belirtilmiştir. Bu 11 parçanın dışında kalan çoksesli solfejlerde her bireyin her partiyi okuması/çalışması gerektiđi anlaşılmaktadır.

Tablo 1. Parçaların Çokseslilik Durumu

ÖZELLİKLER	PARÇA SAYISI
Tek Partili ve Piyano Eşlikli	28
İki Partili	45
İki Partili ve Piyano Eşlikli	1
Üç Partili	38
Üç Partili ve Piyano Eşlikli	1
Dört Partili	53
Koro İçin (SAT)	1
Koro İçin (SATB)	9
Koro İçin (SATB) ve Piyano Eşlikli	1
TOPLAM	177

Tablo 1 incelendiğinde kitapta büyük oranda iki, üç ve dört partili eşiksiz solfej parçalarına yer verildiği, parti sayısı arttıkça eşlik desteğinin azaldığı görülmektedir.

Toplu Solfej II'nin içerisindeki parçalar; dört bemollü majör ve minör tonlarla, dört diyezli majör ve iki diyezli minör tonlara kadar geniş bir yelpazede içerisinde yer almaktadır. Majör ve minör dizilerin yanı sıra modal dizilerden *doryen*, *eolyen* ve *frigyen*'le birlikte bir tane de *pentatonik* dizinin kullanıldığı solfej parçaları görülmektedir. Tablo 2'de kitapta yer alan solfej parçalarının dizi yapılarına göre dağılımı görülmektedir.

Tablo 2. Tonal sıralama içerisinde Parçaların Dizi Yapısı

ÖZELLİKLER	PARÇA SAYISI
Do Majör	13
La minör	8
Sol Majör	13
Mi minör	11
Fa Majör	9
Re minör	5
Re Majör	20
Si minör	5
Si bemol Majör	14
Sol minör	11
Mi bemol Majör	10
Do minör	10
La Majör	5
La bemol Majör	10
Fa minör	9
Mi Majör	16
Pentatonik	1
Doryen	1
Eolyen	5
Frigyen	1
TOPLAM	177

Parçalar ölçü sistemi bakımından şu başlıklar altında incelenebilir: *iki zamanlı basit ölçü*, *üç zamanlı basit ölçü*, *dört zamanlı basit ölçü*, *iki zamanlı bileşik ölçü*, *üç zamanlı bileşik ölçü* ve *dört zamanlı bileşik ölçü*. Solfej parçalarının ölçü sistemleri ve zamanları incelendiğinde %60'ın üzerinde *dört zamanlı basit ölçü sisteminin* yer aldığı söylenebilir. Bileşik ölçü sistemine sahip solfejler kitabın yaklaşık %1'ni oluşturmaktadır. Tablo 3'te solfej parçalarının ölçü sistemlerine göre dağılımı görölmektedir.

Tablo 3. Parçaların Ölçü Sistemi

ÖZELLİKLER	PARÇA SAYISI
İki zamanlı Basit ölçü	18
Üç zamanlı Basit ölçü	29
Dört zamanlı Basit ölçü	113
İki zamanlı Bileşik ölçü	10
Üç zamanlı Bileşik ölçü	6
Dört zamanlı Bileşik ölçü	1
TOPLAM	177

Yapılan incelemeler sonucunda; solfej eğitimi açısından Toplu Solfej II kitabının büyük oranda çoksesli çalışmalara yer verdiği, kullanılan diziler açısından geniş bir çerçeveye sahip olduğu, basit ve bileşik ölçüdeki solfej parçaları içerdiği görölmektedir. Bu özelliklerinin yanı sıra kanon ve koral formlarının işlendiği bu değerli kaynağın, günümüz müzik eğitimi kurumlarınca tanınması, tanıtılması ve Çağdaş Türk Müziği bestecimizin eserlerinin solfej derslerinde kullanımının yaygınlık kazandırılması amacıyla girişimlerde bulunulmalıdır.

2.2. Modal Dizi Örnekleri

Kütahyalı'ya (1987) göre; "Saygun'un modal çalışmasındaki önemli kaynaklardan biri, halk müziğimizdir. Bu müzik O'nun, özellikle ilk yıllarındaki yapıtlarını derinden etkiler. Burada önemli olan, Anadolu ruhunun yansıtılmasıdır; halk ezgisinin doğrudan kullanımı değildir." Aşağıda yer alan örneklerde Toplu Solfej II kitabından seçilmiş modal yapıda dört solfej parçası incelenmiştir.

a) İki Partili La Eolyen

Şekil 1'de yer alan 42 numaralı solfej parçası, iki zamanlı bileşik ölçü sisteminde, la eolyen dizisiyle yazılmıştır. Örnekte solfej parçasının ilk sekiz ölçüsü görölmektedir. Birinci partinin ikinci ölçüsünde ve ikinci partinin altıncı ölçüsünde görölen sol sesinin çıkıcı olarak la'ya çözümü, bu parçanın minör tonda olmadığına en önemli göstergesidir.

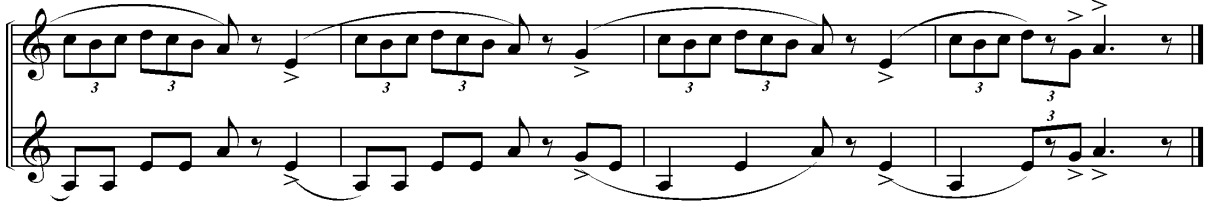


Şekil 1. İki partili modal solfej örneği – Toplu Solfej II, no: 42

Tekrar işaretinden sonra gelen ikinci cümlede, partiler arasındaki karşılıklı konuşmaların, ölçüler arası yapılmış düzensiz senkopların ve halk müziğinin genel yapısında yer alan inici sekvenslerin sade bir dille kullanıldığı görölmektedir.

b) İki Partili La Eolyen

Şekil 2'de 71 numaralı solfej parçasının son dört ölçüsü görülmektedir. La eolyen dizisinin kullanıldığı solfej parçasında ikinci partinin arpej hareketlerine karşılık, birinci partide üçlemeler yer almaktadır. Böylece iki parti arasında *ikiye* ve *üçe* bölünme örneklerine yani *basit* ve *bileşik* ölçü sistemine aynı anda yer verilmiştir.



Şekil 2. İki partili modal solfej örneği – Toplu Solfej II, no: 71

Örnekte, ikinci ölçünün son vuruşuna gelene kadar la minör tonu hissedilse de son vuruştaki sol natürel in çıkıcı çözümü la eolyen modunu netleştirmektedir.

c) İki Partili Mi Frigyen

Şekil 3'te 43 numaralı solfej parçasının son yedi ölçüsü görülmektedir. Mi frigien dizisinin kullanıldığı solfej parçası iki zamanlı bileşik ölçü sistemindedir. Birinci partinin tonik pedaline karşılık ikinci partinin melodik hareketi sonrasında, *tutan sesler* ve *melodi* iki parti arasında yer değiştirerek karşılıklı konuşmalar yapılmaktadır.



Şekil 3. İki partili modal solfej örneği – Toplu Solfej II, no: 43

Son ölçüye gelene kadar uzun soluklu bitişik hareketlerle ilerleyen partiler, birinci partinin inici tam dörtlü atlamasıyla temel sese, ikinci partinin inici küçük üçlü atlayarak yedinci sese ve oradan çıkıcı olarak temel sese gelişle son bulur. Bu durum polifonik stilde, bitirişte temel sese partilerin ters yönde gelmesine ve ezgi yürüyüşünde mümkün olduğunca bitişik hareket edilmesine güzel ve sade bir örnektir.

Her iki partide de ölçüler arasında yapılmış düzenli/düzensiz senkoplar yer almaktadır. Üçüncü ölçünün sonunda art arda dört kez duyulan paralel beşliler, halk müziğinde yer alan çokseslilik örneklerini yansıtır niteliktedir.

d) Üç Partili Mi Pentatonik

Şekil 4'te yer alan 98 numaralı solfej parçası iki zamanlı basit ölçü sisteminde, mi pentatonik dizisiyle yazılmıştır. Örnekte üç partili solfej parçasının son sekiz ölçüsü görülmektedir. Dizek başında Mi majör tonunun donanımına yer verilmiş olsa da dizisinin 4. ve 7. sesleri atılarak, küçük ikili aralığı içermeyen pentatonik (unhemiton pentaton) dizi oluşturulmuştur.



Şekil 4. Üç partili pentatonik solfej örneđi – Toplu Solfej II, no: 98

Birinci ve üçüncü partinin tartımsal bütünlüğüne karşılık ikinci parti farklı tartımlar içermektedir. Bu durum ikinci partinin ezgisini öne çıkarmaktadır. Son iki ölçüde onaltılık hareketlerle karşılıklı konuşmalara yer verilmiştir.

2.3. Kanon ve Taklit Örnekleri

“Adnan Saygun’un müziğinde ezgi yapısıyla çokseslilik birbirinin ayrılmaz ögeleridir.... Kontrpuan tekniğinin de büyük ustası olan Saygun, homofon ve polifon yazıyı dengeli bir biçimde, tımların etkilerini titizlik ve özenle seçerek kullanır. Yerel müziklerimizin inisi ezgi yapısı, O’nun müziğinin karakteristik yönlerinden biridir.” (Akdil; 1987). Aşağıda yer alan örneklerde Toplu Solfej II kitabından seçilmiş polifonik stilde imitasyonlar (taklitler) içeren beş solfej parçası incelenmiştir.

a) Süre Deđerleri Genişletilmiş Taklit

Mi armonik minör dizisinin kullanıldığı 80 numaralı solfej parçasında motifin süre deđerlerinin genişletilmesiyle (augmentation) yapılmış taklit görölmektedir. Birinci partinin dört ölçümlük melodisi (a), ikinci partide sekiz ölçü boyunca (a') karşı ezgi oluşturacak şekilde süre deđerleri genişletilerek taklit edilmiştir.



Şekil 5. Süre deđerleri genişletilmiş taklit örneđi – Toplu Solfej II, no: 80

b) Yengeç Kanon ve Ayna Kanon

Tek partili ve piyano eşliğine sahip olan 89 numaralı solfej parçasında, ölçülerin ters çevrilmesiyle yapılmış taklit örneklerine yer verilmiştir. Bu taklit türü, yengeç yürüyüşüne benzediđi düşünülerek *yengeç kanon* (*crab canon*) adıyla adlandırılmaktadır.

Şekil 6’da yer alan birinci dizekte, solfej parçasının başlangıcındaki solo melodi, ikinci dizekte ise bu melodinin taklitte gelen tekrarı görölmektedir.



Şekil 6. Yengeç kanon örneği – Toplu Solfej II, no: 89

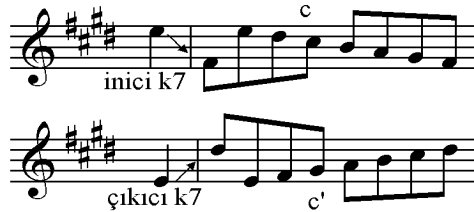
(a) ölçüsü ters çevrilerek (a') ölçüsü oluşturulmuştur:



(b) ölçüsü ters çevrilerek (b') ölçüsü oluşturulmuştur:

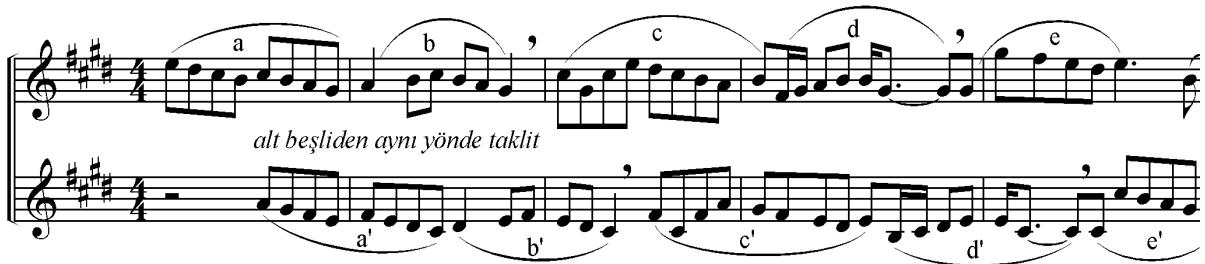


(c) ve (d) ölçülerinin taklidi sırasında *yengeç* kanon yerine *ayna* kanon kullanılarak melodik atlamalar ters çevrilmiştir. (b) ölçüsünün (c) ölçüsüne geçişinde görülen inici küçük yedili atlama, (c') ölçüsünde çıkıcı kullanılarak *ayna* kanona başlanmıştır:



c) Alt Beşliden Taklit

İki partili 92 numaralı solfej parçası Mi majör tonundadır. Birinci partinin ezgisi, ikinci partide iki vuruş gecikmeli olarak alt beşliden taklit edilmiştir. Şekil 7'de beş ölçüsü görülen solfej parçasında, taklit eserin sonuna kadar sürdürülmüştür.



Şekil 7. Alt beşliden taklit örneği – Toplu Solfej II, no: 92

(a) ölçüsünün alt beşliden taklidi:



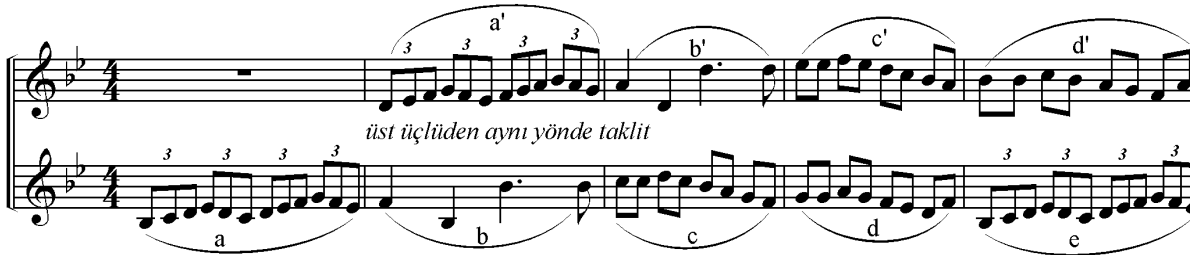
(b) ölçüsünün alt beşliden taklidi:



Bir ezginin farklı bir sestem başlayarak aynı yönde ya da ters yönde taklit edilmesi sırasında, ezginin melodik atlamalarının aynen korunmasıyla *modülasyonlu taklit* oluşur. 92 numaralı solfej parçası bu açıdan incelendiğinde, taklitte gelen karşı ezginin Mi majör tonunda kalabilmesi için bazı melodik atlamaların aynen korunmadığı göze çarpmaktadır. Alt beşliden gelen karşı ezgi modülasyonlu taklitte işlenmiş olsaydı *re#* sesinin *natürel* olarak kullanılması gerekirdi. Şekil 7'de yer alan 92 numaralı solfej parçasında *ton içerisinde kalınarak* alt beşliden aynı yönde taklit yapıldığı görülmektedir.

d) Üst Üçlüden Taklit

Şekil 8'de görülen 109 numaralı solfej parçası, iki partili ve Si bemol majör tonundadır. İkinci partinin ezgisi, bir ölçü gecikmeyle birinci partide üst üçlüden taklit edilmektedir. Örnekte beş ölçüsüne yer verilen solfej parçasında, taklitin eserin sonuna kadar sürdüğü görülmektedir.



Şekil 8. Üst üçlüden taklit örneđi – Toplu Solfej II, no: 109

(a) ölçüsünün üst üçlüden taklidi:



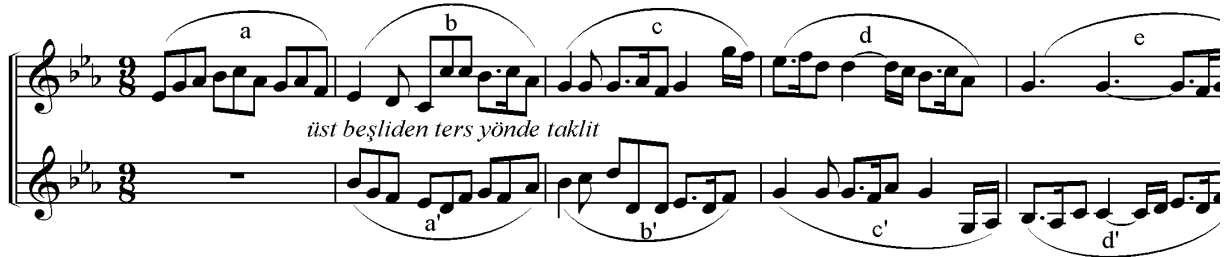
(b) ölçüsünün üst üçlüden taklidi:



Taklitte gelen karşı ezginin Si bemol majör tonunda kalabilmesi için bazı melodik atlamaların aynen korunmadığı görülmektedir. Üst üçlüden gelen karşı ezgi modülasyonlu taklitte işlenmiş olsaydı *fa* ve *do* seslerinin *diyez*, *mib* sesinin ise *natürel* olarak kullanılması gerekcekti. Şekil 8'de yer alan 109 numaralı solfej parçasında *ton içerisinde kalınarak* üst üçlüden aynı yönde taklit yapıldığı görülmektedir.

e) Üst Beşliden Ters Yönde Taklit

İki partili 133 numaralı solfej parçası Mi bemol majör tonundadır. Birinci partinin ezgisi, ikinci partide bir ölçü gecikmeli olarak üst beşliden ters yönde taklit edilmiştir. Şekil 9'da beş ölçüsüne yer verilen solfej parçasının ilerleyen ölçülerinde, temanın ve taklitlerin partiler arasında yer değiştirdiği görülmektedir.



Şekil 9. Üst beşliden ters yönde taklit örneği – Toplu Solfej II, no: 133

(a) ölçüsünün üst beşliden ters yönde taklidi:



(b) ölçüsünün üst beşliden ters yönde taklidi:



Üst beşliden ters yönde taklitte gelen karşı ezgide, Mi bemol majör tonunda kalabilmek için melodik atlamaların birebir korunmadığı görülmektedir.

3. SONUÇ

Ahmed Adnan Saygun'un Toplu Solfej II kitabı;

- Solfej eğitiminin başlangıç çalışmalarında çoksesliliğin kolay ve sade bir dille tanınabilmesi,
- Çokseslendirme stillerinin işleniş şekillerine açık ve anlaşılır örnekler içermesi,
- Majör/minör dizilerin yanı sıra çok partili modal dizilerin öğretimine olanak sağlaması açısından örneğine az rastlanacak nadir bir kaynaktır.

Solfej eğitimi alan araştırmalarının oldukça sınırlı olduğu ülkemizde; farklı stillerde çokseslendirme örnekleriyle işlenmiş, tonal dizilere ve modal dizilere yer verilen, çok partili eşlikli/eşliksiz solfej parçaları içeren bu çalışmanın, alan eğitimcileri tarafından, metodolojik bir yaklaşımla solfej öğretiminde yararlanılması gerekmektedir.

KAYNAKLAR

- Acim, S. 2007. Ahmed Adnan Saygun'un 'Toplu Solfej – I' Kitabındaki Parçaların Müzik Eğitimi ve Estetik Açıdan Analizi. *Doğumunun 100. Yılında A. A. Saygun Sempozyumu Bildirisi*. Bursa.
- Akdil, S. 1987. Besteci Ahmed Adnan Saygun. *Ahmed Adnan Saygun Semineri Bildirisi*. İzmir: İzmir Filarmoni Derneđi Yayınları, s. 25-27.
- Kutluk, F. 1987. Saygun'un Müzik Eğitimi. *Ahmed Adnan Saygun Semineri Bildirisi*. İzmir: İzmir Filarmoni Derneđi Yayınları, s. 46-47.
- Kütahyalı, Ö. 1987. Ulusal ve Evrensel Yönleriyle Saygun. *Ahmed Adnan Saygun Semineri Bildirisi*. İzmir: İzmir Filarmoni Derneđi Yayınları, s. 12-14.
- Saygun, A. A. 1973. *Toplu Solfej II*. (2. basım). İstanbul: Milli Eğitim Basımevi.