

## ÜNİVERSİTE YERLEŞKE ALANLARINDA SU KULLANIMLARININ İNCELENMESİ: AKDENİZ ÜNİVERSİTESİ ÖRNEĞİ

Tahsin YILMAZ<sup>1\*</sup>, Begüm ZIRHLIOĞLU<sup>1</sup>, Rifat OLGUN<sup>1</sup>

<sup>1</sup>Akdeniz Üniversitesi, Ziraat Fakültesi, Peyzaj Mimarlığı Bölümü, 07070 Antalya

### ÖZET

Yaşadığımız çağın bilgi çağında eğitimin önemi gözardı edilemez. Bu nedenle eğitim mekanları ilköğretimden başlayarak yükseköğretime kadar kendi içlerinde farklılıklar göstermesine rağmen bu mekânların ihtiyaçlarına göre çeşitli olanakların sağlanması gerekmektedir. Bu mekânların en önemlilerinden birisi üniversite yerleşkeleridir.

Üniversite yerleşkeleri sadece eğitim yapılan yerler değil aynı zamanda eğitim işlevinin yanı sıra üniversite öğrencilerinin ve öğretim elemanlarının gün içerisinde zamanlarını geçirebileceği barınma, yeme-içme, rekreasyon işlevlerinin de gerçekleştirilebileceği alanlardır. Kampüslerde yeşil alanlar ve su öğeleri ön plana çıkmaktadır.

Bu çalışma kapsamında da Akdeniz Üniversitesi içerisinde yer alan Olbia Kültür Merkezi ve Yakut Çarşısında kullanılan su öğelerinin estetik ve işlevsel özellikleri, kullanıcılara uygulanan anketler ile irdelenmiştir. Anketler sonucunda yerleşke içerisindeki su öğesi tasarımlarının öğrenciler tarafından nasıl algılandıkları, estetik ve işlevsel açıdan mekânı nasıl etkiledikleri ve tasarım sürecinde nelerin göz önünde bulundurulması gerektiği soruları yanıtlanmıştır.

**Anahtar Kelimeler:** Su kullanımı, su öğesi, üniversite yerleşkesi, algı

## INVESTIGATION OF WATER USE IN UNIVERSITY CAMPUS AREAS: THE CASE STUDY OF AKDENİZ UNIVERSITY

### ABSTRACT

In this information age we live in, the importance of education can not be ignored. For this reason, although education places have some differences for each level from primary school to university, they should have several facilities according to needs. One of the important places of them is university campuses.

Campus areas are not only be used for education, nevertheless they are places where students and staff spend their free time and use this areas for accommodation and recreation facilities. In campuses, green areas and water structures are come into prominence.

In this study, aesthetic and functional features of water structures in Olbia Culture Center and Yakut Bazaar, which placed in Akdeniz University, are studied by applying a questionnaire. At the end of the study, the questions how water structures in campuses are perceived by users? how they affect the place in terms of easthetic and functional? and during the design process what should be come into progress? are answered.

**Keywords:** Water use, water structure, university campus, perception

### 1. GİRİŞ

İçinde bulunduğumuz yüzyılda bilimin önemi gözardı edilemez. Sanayileşme sürecinde yol alan devletler, sosyal durumlarında ve ekonomilerindeki gelişmelere paralel olarak sanayi sonrası bilgi toplumu olma yolunda ilerlemektedir.

\* Yazışma yapılacak yazar: tahsinyilmaz@gmail.com

Makale metni 17.02.2013 tarihinde dergiye ulaştırılmış, 22.04.2013 tarihinde basım kararı alınmıştır.

Bu süreçte, eğitim ve öğretim büyük öneme sahiptir. Eğitim ve öğretimin sağlandığı mekanlar, ilköğretimden başlayarak yüksek öğretim düzeyine kadar kendi içlerinde farklılıklar gösterse de, ihtiyaçlar doğrultusunda çeşitli olanakların sağlanması gereken mekanlardır. Bu mekanların en önemlilerinden birisi üniversite yerleşkeleridir.

Dober'e (1992) göre üniversite yerleşkelerindeki mekanlar; yerleşkenin çevre sınırları, yerleşke girişleri, aktif açık rekreasyon alanları, pasif açık rekreasyon alanları, taşıt sirkülasyon sistemi, yaya sirkülasyon sistemi, plastik objeler (çeşme, heykel, anıt), kavşaklar, dış mekan mobilyaları (pergola, bank, kameriye), aydınlatma, bitkilendirme, özel uygulamalar şeklinde sınıflandırılabilir. Yerleşkeler, bu özelliklere cevap verebildiğinde küçük bir öğrenci şehri andırmaktadırlar.

Üniversite yerleşkeleri, öğrencilerin sadece eğitim öğretim faaliyetlerini gerçekleştirdikleri alanlardan ibaret değildir. Öğrenciler, sosyal birer varlık olarak ders harici zamanlarını en iyi şekilde değerlendirmek, kültürel, sanatsal ve spor alanlarında çeşitli faaliyetlerde bulunmak arzusundadır. Yerleşke alanları eğitim işlevinin yanı sıra, barınma, yeme-içme, rekreasyon işlevlerinin de gerçekleştirilebileceği alanlardır. Spor tesisleri, kültürel tesisler ile açık ve yeşil alan düzenlemeleri ve bu mekanları birbirine bağlayan sirkülasyon sistemi, rekreasyon işlevinin öğeleri olarak ele alınmaktadır. Üniversite yerleşkesi deyince, akla yeşil ve su gelmektedir. Küçük orman, göl, gölet, parklar ders sonrası yorgunluğun atıldığı yegane mekanlardır.

Su peyzaj tasarımının önemli öğelerinden biridir ve her zaman memnuniyetle karşılanmaktadır (Gençtürk, 2006). Bu nedenle üniversite kampüslerindeki ortak kullanım alanlarında da sıklıkla kullanılmaktadır.

Sükunet, hareket, ses, optik, neşe, serinletme, rekreasyon, renk ve ışık gibi sayısız özelliklere sahip olan su, peyzaj mimarlığı çalışmalarında çok yönlü bir tasarım öğesi olmaktadır (Tanrıverdi, 2001). Bu nedenle su estetik ve fonksiyonel özellikleri ile bilinen tüm tarih dönemlerinde farklı boyut ve şekillerde kullanılmıştır.

İnsanoğlunun en önemli yaşam kaynağı olan su, peyzaj tasarımında yer alabilecek önemli bir öğe olmuştur. Su, terapi edici özelliği ile bulunduğu mekanda insanları rahatlatıcı, stresten uzaklaştırıcı etkiye sahip olmuştur. Çeşitli biçim ve ölçülere sahip parklara, bahçelere vb. kolaylıkla uygulanabilecek kadar esnek bir malzeme olarak kullanılmaktadır; küçük boyutlu kullanımlarda bile ilgi odağı oluşturmaktadır. Peyzaj tasarımında kullanılacak en hareketli ve heyecan verici öğe olmaktadır (Rees and May, 2002).

Suyun rekreasyonel kullanımı çok eski zamanlara dayanmaktadır. İnsanoğlu suyu gerek dış, gerekse iç mekanlara getirip ona havuz, kaskat, çeşme ve sebil gibi çeşitli biçimler vererek izlemişler, suyla ilgili değişik oyunlar geliştirmişlerdir. Gelişen teknoloji suya dayalı rekreasyon konusunda yeni olanaklar yaratmış, bu da suyun kullanımının daha da artmasına neden olmuştur. Kültür seviyeleri, gelenekleri ve yaşam standartları ne olursa olsun, suya gösterilen ilgi, biçimsel farklılıklar göstermekle birlikte, tüm insanların ortak yanlarından biri olmuştur (Zorlu, 1992).

Tarih boyunca havuzlar insanları serinletmiş, memnun etmiş, manevi olarak desteklemiş, sakinleştirmiş, ilham kaynağı olmuş, etkilemiş, eğlendirmiş ve alanları güzelleştirirken, havayı temizlemiştir. Havuzlarda kullanılan semboller, insanların doğa üzerindeki hayal gücü, tutku ve zaferleriyle ilgili fikir ve mesajları açığa çıkarmaktadır. Bu nedenlerle havuzlar, insanlar tarafından anılmaya değer önemli günlerde gidilecek yerler olarak görülmektedirler. Düğünler, aile toplantıları, festival tatilleri veya kentsel olaylar gibi önemli insan olaylarında havuzlar çekici mekanlar olarak görev yapmaktadır. Su her zaman yeni başlangıçların kaynağı olduğu için çizimler, kitaplar, fotoğraflar, filmler veya kartpostalların betimlediği havuzlar bize yenilenmeyi hatırlatmaktadır (Symmes, 1998).

Suyun çekici özelliği, mimaride fiziksel görüntüsü, doğal ve sembolik anlamıyla mekana zenginlik katmaktadır. Hem işlevsel hem de estetik gereksinimlerin sağlanmasında etkili rol oynamaktadır. Akustik, yansıtıcı, serinletici, ferahlatıcı ve rahatlatıcı özellikleri ile kentsel mekanda akmakta olan suyun sesi, çekici etkisiyle mekanda özgün bir yapı oluşturmaktadır. Ayrıca geceleri havuz, çeşme gibi çeşitli su ve aydınlatma elemanları mekana çekicilik kazandırmaktadır (Rubenstein, 1992).

İnsanlar kentleşme süreci boyunca suyu içme ve temizlik amacıyla olduğu kadar estetik gösteriler için de kullanmışlardır. Kentleşen toplumlarda ilk su çalışmaları doğu ülkelerinde su kanallarının yapımı ile başlamaktadır ve toplumların kültürel gelişimleri su çalışmalarıyla paralellik göstermektedir. Suyun, tarihi bahçelerin hemen hepsinde değişik ölçeklerde bulunduğu söylenebilir. Çünkü iyi tasarlanmış su, insanın hem gözüne hitap eden hem de kulağına seslenen bir zevk ve dinlenme kaynağı olmuştur (Uzun, 1999).

## Üniversite Yerleşke Alanlarında Su Kullanımlarının İncelenmesi: Akdeniz Üniversitesi Örneği

Booth'a (1983) göre geniş su yüzeyleri, yakın çevrelerinde yaz aylarında serinletici bir etki yaratmaktadırlar. Harris and Dines'e (1998) göre de özellikle püskürtme ve buharlaşma ile oluşan su kullanımı kullanıldığı ortamın yakın çevresinde serinletici bir etki yaratmaktadır.

Özellikle, sıcak ve kuru iklimlerde su çok daha önemlidir. Bu tip çevreler için bir çeşme, bir sebil, küçük bir çağlayan, fiskiyesiyle küçük bir havuz, dar su kanalcıklarından oluşmuş bir ağ uygundur. Bu küçük ölçekli su öğeleri, kısıtlı yüzeyleriyle buharlaşmaya karşı korunurken, su şırlıtısı ve serinletici bir görünüm ile varlıklarını hissettireceklerdir. Kısaca, yüzeyleri alçak gönüllü boyutlarda tutulsa da, su öğeleri bulunduğu çevreye önemli katkılarda bulunabilir (Çakıroğlu, 2011).

Zaloğlu'na (2006) göre; suyun iklimsel etkileri azımsanmayacak kadar önemlidir. Suyun buharlaşarak atmosfere karışması sonucunda nem oranı artmaktadır; bu durum havanın yumuşamasına ve canlıların yaşamsal etkinliklerini artırıcı, bazen de düşürücü niteliklere ulaşmasını sağlamaktadır. Öte yandan nem, iklimi yumuşatarak gece-gündüz arasındaki ısı değişimini optimal düzeye getirir. Özellikle sıcak iklimlerde havuz, gölet gibi öğelerin, kullanıldıkları yapı çevresindeki atmosferde olumlu ortamlar yarattığı bilinmektedir.

Algılama konusunda duyu organlarının ağırlıkları birbirinden farklı olmaktadır. Görme duyusu %70'lik bir oran ile ilk sırada yer alırken, işitme ve dokunma duyuları %12,5 oranındadır (Çınar, 1994). Kentsel yeşil alanlardaki su öğeleri kullanım şekillerine ve hitap ettikleri duyu organlarına göre farklı şekillerde algılanmakta ve farklı etkiler verebilmektedir.

Owen, (1991)'e göre suyun kendisi, aktivite için muhteşem bir potansiyel sunar. Suyun kullanımı son zamanlarda endüstriyel olmaktan ziyade rekreasyondur. Kent merkezlerine insanları çekip, aktiviteler için düğüm noktaları yaratan bir mknats görevi görmektedir. Çeşitli durumlarda, kıyı mekanları kent merkezleri, insanların toplanabileceği doğal alanlar; çarşılar, barlar, lokantalar, gösteriler ve tekne turları için ideal mevkiler olmuştur.

## 2. MATERYAL VE YÖNTEM

Çalışmanın ana materyali Akdeniz Üniversitesi'nde yer alan Olbia Kültür Merkezi ve Yakut Çarşı içerisinde kullanılan su öğeleridir.

Akdeniz Üniversitesi Olbia Kültür Merkezi, Ağa Han Mimarlık Ödülü'ne layık görülen bir tasarımdır (Şekil 1). 1999 yılında 12.000 m<sup>2</sup> bir arsa üzerine yapılan 3641 m<sup>2</sup>lik örtülü alandan oluşmaktadır. 1200 kişilik bir amfi tiyatro, iki adet kapalı tiyatro ve konferans salonu, 300 m<sup>2</sup>lik sanat galerisi, kent sanatçılarına açık sanat işliği, öğrenci konseyi ofisi, öğrenci kulüpleri, toplantı odaları, kültür dairesi ofisleri ve ticari alanlardan oluşmaktadır. Ticari alanlar öğrencinin günlük gereksinimlerini karşılamaya ve hoş vakit geçirecekleri sosyal ortamlar yaratmaya yönelik olup; beslenme birimleri, kafeler ve kiraathaneler, berber, çamaşırhane, banka, konfeksiyon, optik, market, hediyelik eşya, kitap ve kırtasiye ünitelerinden oluşmaktadır. Ortasından geçen suyolu saat kulesinin bulunduğu birinci meydanda genişleyerek bir havuz oluşturmaktadır. Havuzun ortasında dikili olan çınar ağacı Olbia'nın yaşını simgelemektedir (Anonim, 2013).



Şekil 1. Olbia Kültür Merkezi Suyolu

Çarşı içinde yer alan su yolu bazı yerlerinde kaskatlı (dökülen) şekilde, bazı yerlerinde ise akan su şeklinde mekan boyunca devam etmektedir (Şekil 2).



Şekil 2. Olbia Kültür Merkezi Su Elemanları

İnşaatında kullanılan elemanlar yörenin ve kampüs alanının kendi taşı traverten, ağaç ve alaturka kiremitten oluşmaktadır. “Taş Çarşı” olarak anılan bu merkez, bir çarşı olmasının ötesinde bir sosyal yaşam alanı, kültürel ve sanatsal etkinlik merkezi, öğrencileri, öğretim elemanlarını, kent insanını, sanatçıları ve fikir adamlarını buluşturması arzulan küçük bir kent olarak tasarlanmıştır. Amacı; sanatla yoğrulmuş, insan ilişkileri ve iletişim yetenekleri gelişmiş, sorunlara duyarlı, tartışmasını bilen, paylaşımcı, düşünceye saygılı, demokrasiyi özümsemiş, sorumluluk sahibi ve kendisiyle barışık üniversite öğrencilerinin yetişmesine destek olmaktır. Bu anlamda üniversite öğrencilerinin pek çok temel gereksinimlerine karşılık vermektedir.

Akdeniz Üniversitesi içerisinde yer alan Yakut Çarşı ise artan öğrenci kapasitesinin gereksinimlerini karşılamak amacı ile 800 kişilik öğrenci yemekhanesi, çeşitli restoran, kafe, market, banka vb. hizmet mekânları gibi sosyal alanları içeren yapı 2011 Şubat ayında 4.185 m<sup>2</sup>lik kapalı alanıyla hizmet vermeye başlamıştır (Şekil 3).



Şekil 3. Yakut Çarşı Girişi

Yakut Çarşısının genel tasarımı daha modern ve kentsel özellik göstermektedir, kullanılan su yüzeyleri de düz-keskin hatlara, geometrik forma sahip durgun su yüzeyidir. Durgun su yüzeyi kullanılan fiskiyelerle hareketlendirilmiştir (Şekil 4).

## Üniversite Yerleşke Alanlarında Su Kullanımlarının İncelenmesi: Akdeniz Üniversitesi Örneği



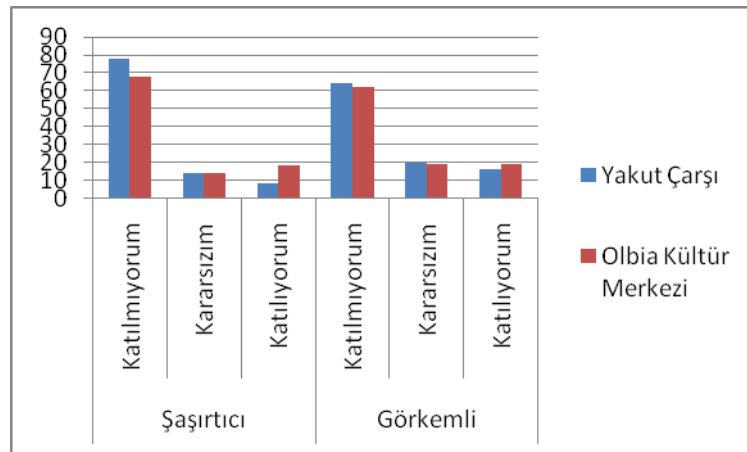
Şekil 4. Yakut Çarşı İçerisindeki Suyolu

Çalışma kapsamında söz konusu alanları kullanan 130 üniversite öğrencisine, her iki alanda eşit sayıda olmak üzere anket uygulaması yapılmış, su ögelerinin estetik ve işlevsel çeşitli özellikleri hakkındaki görüşleri alınarak irdelenmiştir.

Kullanıcılara Üniversite bünyesinde bulunan su ögelerinin beğeniyor musunuz sorusu yöneltilmiş ve alınan yanıtlara göre Olbia Kültür Merkezi'ndeki su ögesinin daha eski olmasına rağmen %67 oranında bir beğeni düzeyine sahip olduğu anlaşılmıştır, 2011 yılında tamamlanan Yakut Çarşı'daki su ögesi ise %42 oranında bir beğeni düzeyine sahiptir.

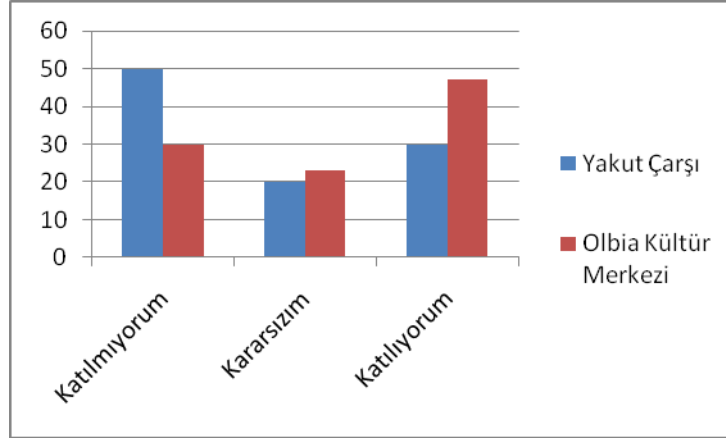
Su ögelerinin estetik özelliklerine dair soruların yanıtları, beğeni durumları ile örtüşmektedir. Kullanıcıların %66'lık bir bölümü Olbia Kültür Merkezi'ndeki su ögesini güzel olarak nitelendirirken, %48'lik bir bölümü su ögesinin basit olduğu yargısına katılmamaktadır. Bununla birlikte Yakut Çarşı'daki su ögesinin güzel olduğu yargısı ile güzel olmadığı yargısı yaklaşık olarak aynı seviyede sonuçlar ortaya koymuş ve su ögesi %62'lik bir kitle tarafından basit olarak değerlendirmiştir.

Kullanıcılar anket sorularına verdikleri yanıtlarda her iki su ögesini de belirgin bir farkla şaşırtıcı ve görkemli olarak nitelendirmemektedir (Şekil 5). Yakut Çarşı'nın şaşırtıcı olduğu yargısına katılmayanların oranı %78 olurken bu oran Olbia Kültür Merkezi'ndeki su ögesinde %68 düzeyindedir. Aynı şekilde kullanıcılar bu iki su ögesinin de görkemli olduğu yargısına %64 ve %62'lik oranlarla katılmamaktadır.



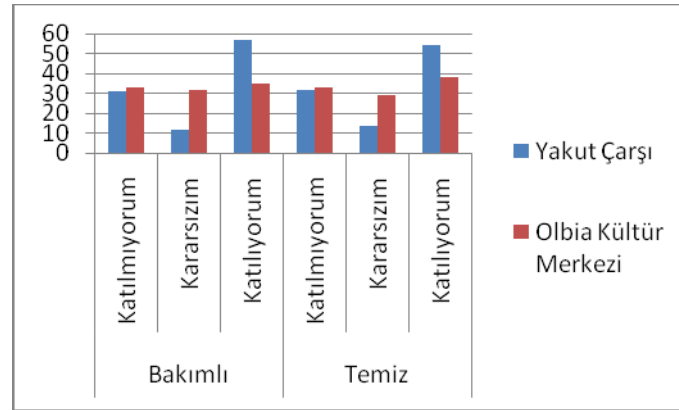
Şekil 5. Su ögelerinin şaşırtıcı ve görkemli olmasına dair kullanıcı görüşleri

İki su ögesi arasında temel farklardan birisi “çevre ile uyumlu olma” yargısında ortaya çıkmaktadır. Kullanıcılar Yakut Çarşı’daki su ögesinin çevre ile uyumlu olduğu görüşüne katılmazken, Olbia Kültür Merkezi’ndeki su ögesinin çevre ile uyumlu olduğu yönünde görüş bildirmişlerdir (Şekil 6).



Şekil 6. Su ögelerinin çevre ile uyumlu olmasına dair kullanıcı görüşleri

Kullanıcıların %54'lük bir bölümü yeni inşa edilen Yakut Çarşı'daki su ögesini temiz olarak tanımlarken, %57'lik bir oranda buradaki su ögesini bakımlı olarak nitelendirmişlerdir (Şekil 7). Bununla beraber Olbia Kültür Merkezi'ndeki su ögesinin bakımlı ve temiz olduğuna dair yargılara katılan ve katılmayan kullanıcıların oranı yaklaşık olarak eşit düzeydedir.

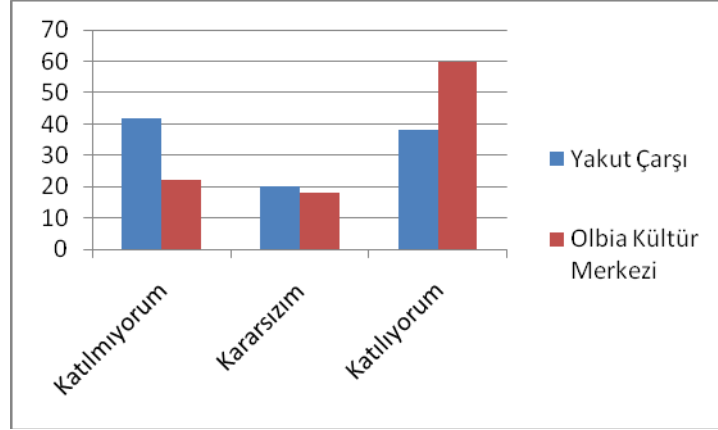


Şekil 7. Su ögelerinin bakımlı ve temiz olmasına dair kullanıcı görüşleri

Su ögelerinin estetik özellikleri yanında kullanıcılara fonksiyonel özellikleri hakkında da sorular yöneltilmiştir. Kullanıcılar Olbia Kültür Merkezi'ndeki su ögesini %63 oranında yönlendirici olarak tanımlarken, %19'luk bir oranda yönlendirici olarak tanımlamamıştır. Yakut Çarşı'daki su ögesinin yönlendirici olduğunu düşünenlerin oranı %46 olurken aksini düşünenlerin oranı %40'dır. Benzer şekilde Olbia Kültür Merkezi'ndeki su ögesi kullanıcıların %61'i tarafından bir odak noktası olarak tanımlanırken, Yakut Çarşı'da bu oran %49'da kalmıştır.

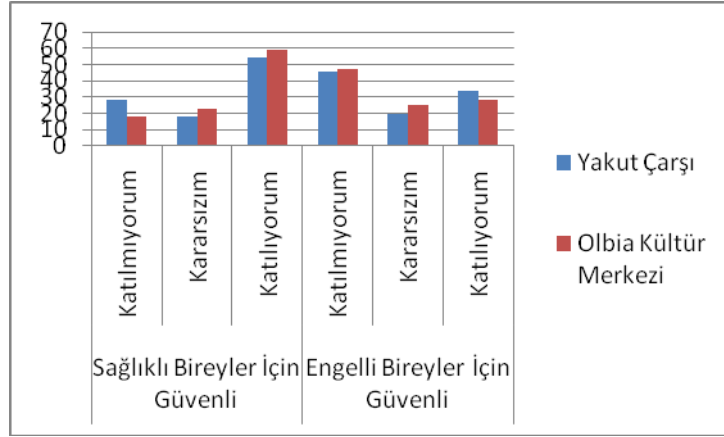
Katılımcıların %60 oranındaki bölümü Olbia Kültür Merkezi'ndeki su ögesinin dinlendirici olduğu yargısına katılırken, Yakut Çarşı'da durum tam tersi yöndedir (Şekil 8). Bu su ögesinin dinlendirici olduğu yargısına katılanların sayısı, eşite yakın olsa da katılmayanlardan daha az durumdadır.

## Üniversite Yerleşke Alanlarında Su Kullanımlarının İncelenmesi: Akdeniz Üniversitesi Örneği



Şekil 8. Su öğelerinin dinlendirici olmasına dair kullanıcı görüşleri

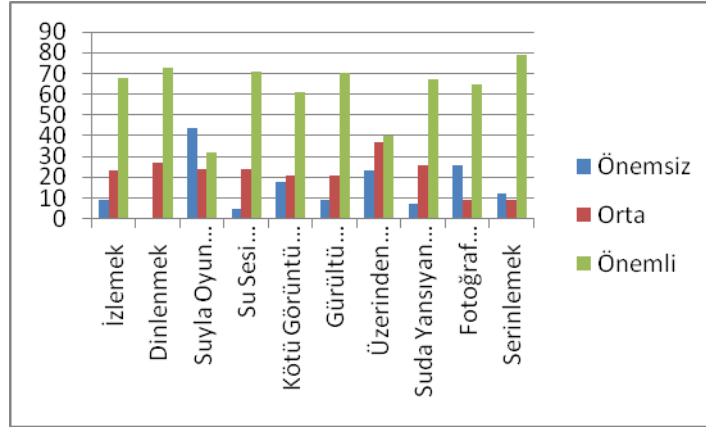
Kullanıcılar her iki su öğesini de sağlıklı bireyler için güvenli olarak nitelerken, engelliler için güvenli olmadıklarını düşünmektedirler (Şekil 9). Bunun yanında kullanıcılar su öğelerinin kötü görüntü perdeleyici ya da gürültü perdeleyici etkilerinin olduğu yargılarına da katılmamaktadır.



Şekil 9. Su öğelerinin güvenli olmasına dair kullanıcı görüşleri

Anketin bir sonraki aşamasında ise kullanıcıların fikir ve deneyimlerini ortaya koyabilmek için su öğelerinden beklentilerine dair sorular yöneltilmiştir.

Şekil 10'da verilen yanıtlara göre serinlemek ve dinlenmek başta olmak üzere, izlemek, su sesi dinlemek, kötü görüntü ve gürültü perdesi olarak kullanımı, yansıma görüntüsünü izlemek ve fotoğraf çekmek seçenekleri önemli olarak nitelenirken, suyla oyun oynamak seçeneğini önemsiz olarak değerlendiren kullanıcıların sayısı daha fazladır. Aynı şekilde suyun üzerinden yürüyerek geçmek seçeneği de diğer sorularla karşılaştırıldığında daha az öneme sahip olarak ortaya çıkmaktadır.



Şekil 10. Su öğelerinin çeşitli özelliklerinin önemlerine dair kullanıcı görüşleri

Peyzajda suyun hangi formda kullanılmasını tercih ettikleri üzerine sorulan sorunun yanıtına göre kullanıcılar %25'lik bir oranla en çok düşen su formunu tercih etmiştir. Bunun dışında sırasıyla akan su (%19,9), kaskatlı su (dökülen) (19,04), durgun su (%18,2) ve fişkırın su (%17,6) gelmektedir.

Kullanıcılara sorulan su öğelerinde destekleyici olarak hangi öğelerin kullanılmasını tercih ettiklerine dair sorunun yanıtına göre en çok tercih edilen öğe %20 oranıyla bitki olmaktadır. Bunu sırasıyla ışık, heykel, taş, fiskiye ve balık takip etmektedir.

### 3. TARTIŞMA VE SONUÇ

Yalnızca bir eğitim kurumu olarak değerlendirilmemesi gereken üniversite yerleşkelerinde kullanılan su öğelerinin tasarlanması, çeşitli estetik ve fonksiyonel işlevleri üstlenebilmeleri adına önem taşımaktadır. Bu çalışmada Akdeniz Üniversitesi Yerleşkesi sınırları içerisindeki iki ayrı su öğesi hakkında karşılaştırmalı yapılan anket çalışmaları sonucunda aşağıdaki yargılara ulaşılmıştır.

- Olbia Kültür Merkezi'ndeki su öğesi kullanıcılar tarafından daha fazla beğenilmekte, bu su öğesi Yakut Çarşı'daki su öğesine göre daha çevre ile uyumlu, serinletici, yönlendirici, dinlendirici, insanlar için güvenli ve bir odak noktası özelliği taşıyor olarak algılanmaktadır.
- Yakut Çarşı'daki su öğesi, Olbia Kültür Merkezi'ndeki su öğesine göre daha basit, bakımlı, temiz ve engelliler için güvenli olarak algılanmaktadır. Çarşının yeni olmasının, su öğesinin bakımlı ve temiz olarak algılanmasında; Olbia Kültür Merkezi'ndeki su öğesinin aksine, su öğesi etrafında korkulukların bulunmasının ise su öğesinin engelliler için güvenli olarak algılanmasında etkili olduğu düşünülmektedir.
- Kullanıcıların su öğelerinden genel olarak beklentilerine bakıldığında en önemli olarak görülen özelliğin, Antalya'nın iklim özellikleriyle bağlantılı olarak, serinlemek olduğu anlaşılmaktadır. Bu sonuç göstermektedir ki su öğesi tasarımında iklim önemli bir etken konumundadır.
- Anket sonuçlarında su öğelerinin dinlendirici etkisi %73'lük bir oranla önemli olarak nitelendirilirken, bu etkiyi önemsiz olarak tanımlayan hiç bir yanıt alınmamıştır.
- Su öğesinden genel beklentilerde önemsiz olarak değerlendirilen tek seçenek su ile oyun oynamak seçeneği olmuştur. Daha çok çocuklara hitap eden bu tarz su oyunlarının yerleşkelerde talep görmeyeceği anlaşılmaktadır.
- Peyzajda su, düşen, akan, kaskatlı (dökülen), durgun ve fişkırın olmak üzere beş farklı formda bulunmaktadır. Anket sonuçlarına göre kullanıcılar bu formlardan en fazla düşen su formunu tercih etmektedir. Yerleşkede en az tercih edilen su formu ise fişkırın su formu olmuştur.



## Üniversite Yerleşke Alanlarında Su Kullanımlarının İncelenmesi: Akdeniz Üniversitesi Örneği

- Kullanıcılar su öğeleri ile beraber en çok bitkisel öğelerin kullanılmasını tercih etmektedir. Yerleşkede en az tercih edilen öğe ise canlı balık olmuştur.

### KAYNAKLAR

- Anonim 2013. Akdeniz Üniversitesi WEB sayfası. <http://icerik.akdeniz.edu.tr/olbia-kultur-merkezi>
- Booth, N.K. 1983. Basic Elements of Landscape Architectural Design. Waveland Press, Inc. United States of Emeric.
- Çakıroğlu, G. 2011. Peyzaj Tasarımında Su Tasarrufuna Yönelik Güncel Uygulamaların İrdelenmesi: İstanbul Örneği, (Yüksek Lisans Tezi), İstanbul Üniversitesi Fen Bilimleri Enstitüsü.
- Çınar, H.S. 1994. Kentsel Alanlarda Mekan Organizasyonu ve Beyazıt Çevresinin İrdelenmesi, (Yüksek Lisans Tezi), İstanbul Üniversitesi Fen Bilimleri Enstitüsü.
- Dober, R. 1992. Campus Design, John Wiley & Sons, Inc., USA
- Harris, C. W. and Dines N. T. 1998. Time Saver Standards for Landscape Architecture (Second Edition). McGraw-Hill, Inc, United States of America.
- Owen, S. 1991. Planning Settlements Naturally, Packard Publishing, London
- Rees, T., May, P. 2002. Su Bahçeleri Tasarım Kitabı, Yapı Endüstri Merkezi Yayınları, İstanbul, ss: 144.
- Rubenstein, H.M. 1992. Pedestrian Malls, Streetscapes and Urban Spaces, Wiley, New York.
- Symmes, M. 1998. Fountains Splash and Spectacle, Water and Design from the Renaissance to the Present, Rizzoli International Publications Inc., New York.
- Tanrıverdi, F. 2001. Peyzaj Mimarlığı Bahçe Sanatının Temel İlkeleri ve Uygulama Metodları, Atatürk Üniversitesi Ziraat Fakültesi Ofset Tesisi, Erzurum, ss: 311.
- Uzun, G. 1999. Çevre tasarımında su kullanımı. Çukurova Üniversitesi Ziraat Fakültesi Ofset Atölyesi, Adana.
- Zaloğlu, A. 2006 Ankara Kent Parklarında Suyun Gösteri Elemanı Olarak İrdelenmesi, (Yüksek Lisans Tezi), Ankara Üniversitesi Fen Bilimleri Enstitüsü.