

KÖLE TİCARETİ VE EKONOMİK GELİŞME

Nurullah GÜR*

Özet

Ekonomik gelişmenin kökenleri ile ilgili son yıllarda yapılan çalışmalar, bazı tarihsel olayların günümüzde halen ülkelerin ekonomik gelişmişlik düzeylerini etkileyip etkilemediğini araştırmaktadırlar. Afrika bölgesinin ekonomik gelişme tarihi için önemli kırılma noktalarından birisi köle ticaretidir. Bu çalışmada 1400-1900 yılları arasında gerçekleşen köle ticaretinin Afrika'da ekonomik gelişmeyi nasıl etkilediğini ampirik olarak araştırmaktayız. Ekonomik gelişme göstergesi olarak İnsani Gelişme Endeksi kullanılmıştır. Bulunan sonuçlar, köle ticaretinin Afrika'da mevcut ekonomik gelişmeyi negatif etkilediğini göstermektedir.

Anahtar Kelimeler: Köle ticareti, ekonomik gelişme, insani gelişme endeksi

Jel Kodları: J15, N57, O11

SLAVE TRADE AND ECONOMIC DEVELOPMENT

Abstract

Recent studies on fundamental sources of economic development have investigated whether some historical junctures affect current economic development level. Slave trade is one of the breaking points of Africa's history of economic development. In this study, we empirically examine the effect of slave trade between 1400 and 1900 on economic development in Africa. Human Development Index is used as a proxy for economic development. Results show that slave trade negatively affects current economic development in Africa.

Key words: Slave trade, economic development, human development index

JEL Codes: J15, N57, O11

DOI: 10.18825/irem.96945

* İstanbul Medipol Üniversitesi, İşletme ve Yönetim Bilimleri Fakültesi, ngur@medipol.edu.tr

I. GİRİŞ

Neden bazı ülkeler ekonomik olarak gelişmişken, diğerleri azgelişmişlik cenderesi içerisine sıkışmışlardır? Bu soru, Adam Smith'ten günümüze sosyal bilimcilerin en fazla kafalarını kurcalayan soruların başında gelmektedir. Bu soruya cevap aramak adına sadece iktisatçılar değil, sosyologlar, antropologlar ve tarihçiler birçok eser kaleme almışlardır. Literatüre baktığımızda coğrafi koşullar (Diamond, 1997), kültür (Landes, 1998), din (Weber, [1904] 2001), kurumlar (North, 1990; Acemoğlu & Robinson, 2012) ve sosyal sermaye (Fukuyama, 1995) gibi etmenlerin ekonomik gelişmenin kökenleri olduğuna dair görüşlerin olduğunu görmekteyiz.[†]

Ekonomik gelişmenin kökenleri ile ilgili olarak son yıllarda yapılan çalışmalar özellikle bazı tarihsel olayların halen ülkelerin mevcut ekonomik gelişmişlik düzeyine etki edip etmediğine yoğunlaşmaktadır. Sömürgecilik ve köle ticareti akademisyenler tarafından ilgi gören tarihsel olayların başında gelmektedir. Ekonomik gelişmenin tarihsel kökenleri üzerine yapılmış çalışmalar, özellikle Afrika kıtası üzerine yoğunlaşmaktadır. Bunun temelde iki nedeni bulunmaktadır. İlk olarak, Afrika diğerlerine göre yerkürenin en fakir kalmış kıtası olması dolayısıyla her daim akademisyenlerin ilgisini çekmiştir. İkinci olarak, özellikle 15. yüzyıldan günümüze geçirdiği sömürgecilik, köle ticareti, etnik ayrıştırmalar, cetvelle çizilen sınırlar ve iç savaşlar gibi olayların çeşitliliğiyle Afrika kıtası akademisyenler için adeta bir sosyal laboratuvar haline gelmiştir.

Bu çalışmada, Nunn (2008)'nin çalışmasını temel alarak köle ticaretinin Afrika'da ekonomik gelişmişlik düzeyine etkisini inceleyeceğiz. Nunn (2008) köle ticaretinin Afrika'da uzun dönemli ekonomik etkisi üzerine yapmış olduğu ampirik çalışmasında, ekonomik gelişme göstergesi olarak kişi başına gayrisafi yurtiçi hasıla (GSYH)'yı kullanmıştır. Literatürde sıkça tartışıldığı gibi kişi başına GSYH, ekonomik gelişmenin her boyutunu kapsamanın çok uzağındadır (Todaro, 1997; Stiglitz, Sen & Fitoussi, 2009; Pamuk, 2014). Birleşmiş Millet Kalkınma Ajansı (UNDP) bu eksikliği göz önüne alarak İnsani Gelişim Endeksi'ni oluşturmuştur. İnsani Gelişim Endeksi (İGE) ülkeler için yaşam uzunluğu beklentisi, eğitim seviyesi ve yaşam düzeyi ölçülerini ele alarak hazırlanmış bir endekstir. Bu çalışmanın amacı Nunn (2008)'un yapmış olduğu çalışmadan farklı olarak köle ticaretinin İGE üzerine etkisini ampirik olarak incelemektir.

[†] Ekonomik gelişmenin kökenlerine dair yapılmış olan güncel ve kapsamlı literatür taramaları için bakınız: Acemoglu, Johnson & Robinson (2005), Spolaore & Wacziarg (2013) ve Nunn (2014).

Kölelik dünya üzerinde her dönemde var olan bir olgu olsa da, bunun sistematik ve çok geniş ölçekli bir şekilde kıtalar arası ticaretinin yapılması 15. yüzyılın sonu ve 16. yüzyılın başına denk gelmektedir. Portekiz ve İspanya 15. ve 16. yüzyıllarda kıtalar arası köle ticaretinin en önemli aktörleri iken, 17. yüzyılda İngiltere, Fransa ve Hollanda bu alanda daha ağır basan ülkeler durumuna gelmişlerdir (MGK, 2013). 16. yüzyılda Amerika'ya yılda 1000-2000 köle gelmektedir; 18. yüzyılda 10-20 bine ulaşan bu rakam, 19. yüzyılda yılda 50 bine ulaşmıştır. Rakamlar kesin olmasa da Yeni Dünya'ya getirilen toplam köle sayısının 14-20 milyon arasında olduğu tahmin edilmektedir (Braudel, 2014).

Dünya üzerinde köle ticaretinin en yoğun şekilde yaşandığı bölge Afrika'dır. Köle ticaretinin, Afrika'nın bugünkü geri kalmışlığının altında yatan nedenlerin başında geldiği düşünülmektedir. Batılılar, köleleri genellikle yağma ve adam kaçırmaya yoluyla köylerden toplamaktaydı. Bu durum zamanla kölelikten kaçmak isteyen insanların Batılılarla anlaşma yaparak onlara köle toplamasıyla devam etmiştir. Köyler ve kabileler köle toplama adına birbirleriyle yarışa girmişlerdir. Kabile liderlerinin kendilerini ve çevrelerini korumak için bazı insanları kurban olarak seçip onları köle olarak sattıklarına dair bilgiler mevcuttur. Bununla birlikte, Afrikalı köle tacirleri ve yöneticiler, sömürgeci Avrupalılara sattıkları köleler karşılığında Afrika kıtasında bulamayacakları çeşitli ürünleri elde ediyorlardı (MGK, 2013). Köle ticaretinde en çok kazanç sağlanan kesim 15-25 yaş arası erkek ve kadınlardı. Köle tacirleri bu yaş aralığındaki insanları ele geçirmek adına köylerdeki diğer insanları gözlerini kırpmadan öldürebilmişlerdir (Tatar, 2011).

Bütün bu yaşanalar Afrika'da siyasi ve sosyal parçalanmalara neden olmuş ve bunun sonucu olarak da kabile kültüründen daha büyük yönetim organizasyonlarının kurulmasını geciktirmiştir (M'baye, 2006; Nunn, 2008). Devlet geleneğinin geç oluşması ekonomik ve siyasi kurumların kalitesini de aşağı çekmektedir. Sömürgeci dönemde kurulmuş olan bozuk kurumsal düzen, Afrikalı ülkeler bağımsızlıklarını kazandıktan sonra bile sömürgeciliğin sürdürülmesine hizmet etmektedir (Tatar, 2011). Köle ticaretinin daha yoğun yaşandığı ülkelerde günümüzde yolsuzlukların, hukukun üstünlüğü ilkesini zedeleyici durumların ve anti-demokratik uygulamaların daha fazla yaşandığı görülmektedir. İkinci olarak, köle ticareti bugün bile insanların diğer insanlara sırtını dönmesine ve toplumda güvensizlik ortamının yaşanmasına neden olmaktadır (Nunn ve Watchekon, 2011). Güven de kurumsal kalite gibi ekonomik gelişmeyi etkileyen önemli bir faktördür (Algan & Cahuc, 2014). Güven duygusu; insanların barışçıl bir şekilde toplumda bir arada yaşamalarını, kandırılma tehlikesi olmadan

ticaret yapmalarını, birbirlerine gönül rahatlığıyla borç vermelerini, karşılığının topluma faydalı bir şekilde döneceğini bilerek vergi ödemelerini ve acaba elimdeki benden alınır mı korkusu olmadan yatırım yapmalarını sağlayan bir olgudur. Dolayısıyla, geçmişte meydan gelen köle ticaretinin halen Afrika'da ekonomik gelişmeyi etkilediği bir başka kanal toplumsal güvendir.

Son olarak, köle ticaretinin ülkelerin beşeri sermayesini eriterek ekonomik gelişmeyi baltaladığı söylenebilir. Sömürgeci Batılı devletler sadece kol gücünü değil, vasıflı insanları da taşıyarak ülkelerin beşeri sermayesini yok etmiştir (M'baye, 2006). Köle ticareti; ülkelerin kurumsal yapılarına, güven duygusuna ve beşeri sermayesine vermiş olduğu zararlardan dolayı Afrika'nın kendini toparlamasına fırsat vermeyecek etkiler yaratmıştır. Özetle, köle ticareti bazı Afrikalı ülkelerin kalkınma fırsatını ellerinden almıştır.

Bu çalışma şu sıralamayla devam edecektir: İkinci bölümde Afrika'da ekonomik gelişmeyi etkileyen faktörler üzerine yapılmış çalışmalar için bir literatür taraması bulunmaktadır. Üçüncü bölümde çalışmada kullanılan veriler ve ampirik metodoloji üzerine bilgiler verilecektir. Dördüncü bölümde ampirik çalışmaların bulguları tartışılacaktır. Son bölüm ise sonuç kısmına ayrılmıştır.

II. LİTERATÜR TARAMASI

Afrika'nın geri kalmışlığının kökenlerini inceleyen değişik ampirik çalışmalar bulunmaktadır. Easterly & Levine (1997); kötü eğitim sistemi, politik istikrarsızlıklar ve yetersiz altyapı gibi sorunların Afrika'nın gelişmemesine neden olan faktörlerin başında geldiğini belirttikten sonra bu olumsuz faktörlere neyin sebep olduğunu araştırmışlardır. Yazarlar, ekonomik gelişmenin önüne engeller koyan ekonomik ve siyasi politikalara birçok Afrika ülkesinin içindeki yoğun etnik farklılaşmaların neden olduğunun altını çizmektedirler. Elde edilen bulgular da bu tezi doğrulamaktadır. Sömürgeci dönem sonrası adeta cetvelle çizilen ülke sınırları Afrika'daki birçok ülkenin çok farklı etnik öğeleri içinde barındırmasını beraberinde getirmiştir. Sınırın bir kasabanın veya şehrin tam ortasından geçmesi sonucunda aynı etnisiteye bağlı iki grubun kendilerini farklı ülke sınırları içinde bulmaları Afrika'da sıkça yaşanan bir durumdur.[‡] Bu durum birçok ülkenin henüz kuruluş aşamasında kodlarıyla oynanmasına neden olmuştur. Sonuç olarak, farklı etnik grupların iktidarı ele geçirmek adına yaptıkları sivil savaşlar, ülkelerin ekonomik gelişmeyi temel alan ekonomik ve siyasi politikaları uygulamalarının önünü kesmiştir.

[‡] Cetvelle çizilen yapay sınırların Afrika kıtası üzerine etkilerini daha detaylı incelemek için bakınız: Alesina, Easterly & Matuszeski (2011).

İç savaşlar, Afrika'daki birçok ülkenin yoksulluk cenderesine sıkışmasına neden olan bir unsurdur. Sahra altı Afrika'daki ülkelerin üçte biri 1990'ları iç savaşlarla boğuşarak geçirmiştir (Blattman & Miguel, 2010). Bu durum maalesef 21. yüzyılda da devam etmektedir. İç savaşlar mevcut fiziki ve beşeri sermayeyi azaltıp, ülkenin altyapısını çökertip ülkeyi kaos ortamına sürükleyerek gerek ekonomik gerekse de siyasi kurumların çalışmamasına neden olmaktadır. İç savaş ve ekonomik büyüme arasındaki ilişkiye inceleyen çalışmalarında Polachek & Sevastianova (2010) iç savaşların yıllık ekonomik büyümeyi 0.01 ve 0.13 yüzde puan düşürdüğünü bulmuşlardır. Justino & Verwimp (2013) 1994 yılında Ruanda'daki iç savaş sonrası yaşanan soykırımın yoksulluğa etkisini araştırmışlardır. Yapılan çalışmanın sonuçlarına göre, soykırım öncesinde zengin olan şehirler negatif büyüme oranları yaşayarak gittikçe fakir şehirler seviyesine yaklaşmışlardır. Yazarlar ayrıca soykırımdan dolayı evini ve toprağını kaybetmiş hane halklarının hızlı bir şekilde yoksulluk sınırının altına indiklerini sonucuna ulaşmışlardır.

Afrika'daki ülkeler arasındaki ekonomik gelişmişlik farklarını açıklamaya çalışan bir diğer çalışma alanı da köle ticaretidir. Tarihi arşivlerden derlediği verileri kullanan Nunn (2008) köle ticaretinin Afrika'da ekonomik gelişmeye etkisini incelemiştir. Yazarın elde ettiği sonuçlara göre, 1400-1900 yılları arasında gerçekleşen köle ticaretinin mevcut kişi başına düşen GSYH'yi negatif etkilemektedir. Nunn ve Watchekon (2011) mikro bazlı bir çalışmada köle ticaretinin insanlar arasındaki güven ilişkisini nasıl etkilediğini incelemişlerdir. Yazarlar geçmişte köle ticaretinin yoğun olarak yaşandığı bölgelerdeki insanların bugün dahi kendi ailelerinden veya arkadaşlarından olmayanlara çok fazla güvenmediklerini bulmuşlardır. Sosyal güvenin ekonomik gelişmeyi çok farklı açılardan etkilediğine dair çok ciddi bulgular olduğunu düşündüğümüzde köle ticaretinin Afrika'daki ülkelerin kaderini etkilemede ne denli önemli bir faktör olduğunu daha iyi anlayabiliriz.

III. VERİ VE METODOLOJİ

Kişi başına gelir iktisat literatüründe ekonomik gelişme göstergesi olarak sıkça kullanılmaktadır. Refahın önemli bir belirleyicisi olan kişi başına gelir; eğitim, sağlık, yaşam kalitesi, kayıt dışı ekonomi ve özgürlük gibi birçok ekonomik gelişme faktörünü kapsamadığı için tek başına bir ekonomik gelişme ölçütü olarak kullanılamaz. Birleşmiş Milletler Kalkınma Programı tarafından yayınlanan İnsani Gelişme Endeksi (İGE) kapsayıcılığı mükemmel olmasa da son yıllarda ekonomik gelişme göstergesi olarak bir alternatif sunmaktadır. İGE, kişi başına

GSYH'nın yanı sıra, eğitim ve sağlık alanlarını da kapsayan bir göstergedir.[§] İGE'nin kapsadığı üç boyut şu şekilde özetlenebilir:

- a. **Hayat standardı:** Satın alma gücü paritesine göre hesaplanan kişi başına düşen gelir.
- b. **Sağlık:** Doğumda yaşam beklentisi.
- c. **Eğitim:** 25 yaş üzerindeki nüfusun ortalama okula gitme süresi ve çocuklarda beklenen eğitim süresi.

Bu çalışmada son yıllarda literatürde sıkça kullanılan İGE'yi ekonomik gelişme göstergesi olarak kullanacağız. Yukarıda da bahsettiğimiz gibi bu endeksi kullanmamızdaki temel neden kişi başına gelirden daha kapsayıcı bir ekonomik gelişme göstergesi olmasından dolayıdır. Bu çalışmada kullandığımız İGE için son dört yılın verilerinin ortalaması alınmıştır.

Çalışmanın ana bağımsız değişkeni durumunda olan köle ticareti verisi Nunn (2008) tarafından derlenen veri setinden alınmıştır. Nunn (2008) tarihi gemi kayıtlarını ve gözlemciler ve devlet memurları tarafından tutulan kayıt ve belgeleri baz alarak oluşturulan köle ticareti verilerini derleyerek 1400-1900 yılları arasında Afrika'daki her ülkeden gerçekleşen köle ihracatı rakamlarını hesaplamıştır. Bu veri Transatlantik, Hint Okyanusu, Kızıldeniz ve Sahra güzergâhlarını kullanarak gerçekleştirilen köle ticaretini kapsamaktadır. Nunn (2008) her Afrika ülkesi için hesapladığı köle ihracatı verisini o ülkenin toprak alanına bölerek veriyi ülke büyüklüğüne göre normalleştirmiştir.

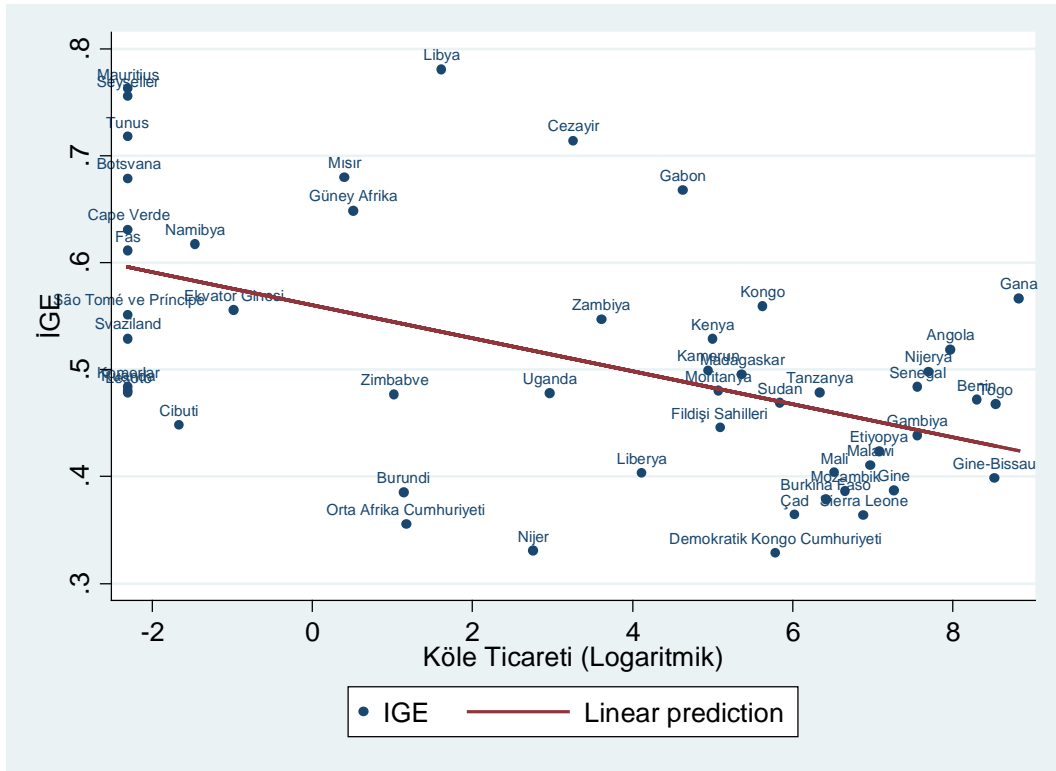
Köle ticareti ve İGE verileri Tablo 1'de yer almaktadır. Tablo 1'den de görüleceği üzere, köle ticaretine en fazla maruz kalan ülkeler Angola, Nijerya, Gana ve Etiyopya'dır. Öte yandan, Tunus, Libya, Seyşeller ve Mauritius İGE'si en yüksek Afrika ülkeleridir. Grafik 1'de ise iki değişken arasındaki ilişkiyi gösteren regresyon çizgisini gösterilmektedir.** Görüldüğü üzere köle ticareti ile İGE arasında negatif bir ilişki bulunmaktadır. Aşağıda sunduğumuz ekonometrik analizde, bu köle ticaretinin insani gelişme etkisinin diğer önemli bağımsız değişkenler kontrol edildiğinde dahi devam edip etmediğini araştırmaktayız.

[§] Daha fazla bilgi için bakınız: <http://hdr.undp.org/en/statistics/hdi> ve Pamuk (2014).

** Bu çalışmada kullanılan köle ticareti verisi 1400-1900 yılları arasında gerçekleşen toplam köle ihracatı miktarının ülkenin arazi büyüklüğüne oranının doğal logaritmasıdır. Sıfırın logaritması alınmadığı için köle ticaretinin olmadığı ülkelerde 0.1'in logaritması kullanılmıştır. Alternatif bir yöntem olarak köle ihracatının nüfusa oranının logaritması da kullanılabilir. Bu yöntem uygulandığında sonuçlar değişmemektedir.

Tablo 1: Köle Ticareti ve İGE Verisi

Ülke	Toplam Köle Ticareti	İGE
Angola	3,607,020	0.518836
Nijerya	2,021,859	0.498007
Gana	1,614,793	0.566599
Etiyopya	1,447,455	0.42375
Sudan	863,962	0.469058
Mali	841,697	0.403785
Demokratik Kongo Cumhuriyeti	766,515	0.328198
Mozambik	625,862	0.386285
Tanzanya	534,826	0.478742
Çad	528,862	0.364197
Benin	456,583	0.471872
Senegal	376,926	0.483969
Gine	350,149	0.387402
Togo	289,634	0.467686
Gine-Bissau	180,752	0.398575
Burkina Faso	167,201	0.378866
Moritanya	164,434	0.48039
Malawi	125,431	0.410329
Madagaskar	125,275	0.495768
Kongo	94,663	0.559696
Kenya	86,448	0.528858
Sierra Leone	69,607	0.363841
Kamerun	66,719	0.499305
Cezayir	61,835	0.714092
Fildişi Sahilleri	52,646	0.445532
Somali	32,277	-
Zambiya	27,958	0.54694
Gabon	27,403	0.667882
Gambiya	21,731	0.438612
Nijer	19,912	0.330716
Libya	8,848	0.781196
Liberya	6,790	0.40354
Uganda	4,554	0.47823
Güney Afrika	2,031	0.648854
Orta Afrika Cumhuriyeti	2,010	0.355558
Mısır	1,492	0.679963
Zimbabve	1,089	0.477004
Namibya	191	0.617469
Burundi	87	0.385219
Ekvator Ginesi	11	0.555825
Cibuti	5	0.4485
Botsvana	0	0.678697
Cape Verde	0	0.630745
Komorlar	0	0.48394
Lesoto	0	0.478755
Mauritius	0	0.762871
Fas	0	0.611413
Ruanda	0	0.480803
São Tomé ve Príncipe	0	0.551361
Svaziland	0	0.529097
Sejšeller	0	0.755732
Tunus	0	0.717971



Grafik 1: Köle Ticareti ve İGE Regresyon Çizgisi

Köle ticaretinin etkisini coğrafi, dini, sömürgeci ülke ve doğal kaynaklar bazlı özelliklerden arındırmak için birçok bağımsız değişken kullanılmıştır. İlk olarak ülkelerin ekvatora olan uzaklığı ve toplam kıyı şeridi uzunluğu gibi coğrafi değişkenler kullanılmıştır. Bu tip coğrafi özellikler ekonomik gelişme literatüründe sıkça kullanılan verilerdir. Literatürde Protestanlık mezhebinin diğer Hristiyan mezheplerine ve Doğulu dinlere göre ekonomik gelişmeyi daha fazla desteklediğine dair iddialar bulunmaktadır (Weber, [1904] 2001; Landes, 1998; Kuran, 2011). Bu iddiaları kontrol etmek için ülkelerdeki Katolik, Protestan, diğer Hristiyan mezheplerine bağlı, Müslüman ve Hindu insanların toplam nüfustaki paylarını her biri ayrı şekilde beş değişken olarak modele eklenmiştir. Kontrol edilmesi gereken bir başka alan da ülkelerin sömürgeci geçmişleriyle ilgili bilgilerdir. Bu konuda Afrika ülkelerinin hangi ülke tarafından sömürgeleştirildiği ve Fransız hukuk sistemini kullanıp kullanmadığı ekonomik gelişme literatürde çok sıkça kullanılan değişkenler olduğu bilinmektedir (bakınız La Porta, Lopez-de-Silares & Shleifer, 2008). Literatürde İspanya, İtalya, Fransa, Portekiz ve Belçika ile kıyaslandığında İngiltere tarafından sömürülen ülkelerin ekonomik olarak daha gelişmiş olduğu iddia edilmektedir. Bu tartışmaya paralel bir şekilde İngiliz hukuk sistemini benimseyen ülkeler ile kıyaslandığında Fransız hukuk sistemini benimseyen ülkelerde ekonomik kurumların dışlayıcı, finans piyasalarının daha az gelişmiş ve bürokratik düzenlemelerin daha fazla olmasından dolayı ekonomik gelişmenin geri kaldığı iddia edilmektedir. Son olarak,

Afrika'daki doğal kaynakların ekonomik gelişmeye etkilerini kontrol etmek için ülkenin kişi başına altın, elmas ve petrol üretimleri ayrı birer bağımsız değişken olarak kullanılmıştır. Bazı ülkeler doğal kaynak zenginliklerini kullanarak ekonomik gelişmelerini ilerletebilirlerken, diğerleri doğal kaynakların ülkede gelir dağılımını bozması, yolsuzlukları arttırması ve iç savaşları tetiklemesi sonucunda ekonomik olarak geri kalmışlardır. Bundan dolayı da doğal kaynakların ekonomik gelişme için yararlı mı yoksa zararlı mı olduğuna yönelik olarak ciddi tartışmalar bulunmaktadır (bakınız van der Ploeg (2011) ve Ross (2012)).

Bu çalışmada yukarıda saymış olduğumuz verileri kullanarak köle ticaretinin İGE'ye olan etkisini analiz etmek amaçlanmaktadır. Bunu gerçekleştirmek için aşağıdaki ülkeler arası (cross-country) ekonometrik modeli, en küçük kareler yöntemini (EKK) kullanarak tahmin edilecektir:

$$\dot{IGE}_i = \beta_0 + \beta_1 köleticaret_i + \beta_2 X_i + \varepsilon_i$$

İGE, İnsani Gelişme Endeksi'ni (2010-2013 ortalaması) temsil etmektedir. *Köle ticareti*, 1400-1900 yılları arasında gerçekleşen toplam köle ihracatı miktarının ülkenin arazi büyüklüğüne bölünmesi sonrası elde edilen veriyi (logaritmik formda) temsil etmektedir. *X* yukarıda saydığımız coğrafi, dini, kültürel kaynak ve sömürgeci devlet özellikleri için kullanılan diğer bağımsız değişkenleri temsil etmektedir. ε , hata terimini temsil etmektedir. *i* alt simgesi ise Afrika'daki ülkeleri temsil etmektedir. Bu çalışma toplam 51 Afrika ülkesini kapsadığı için $i = 1, 2, \dots, 51$ olarak gösterilebilir.

IV. BULGULAR

Tablo 2, regresyon sonuçlarını göstermektedir. İlk sütunda da görüleceği üzere, köle ticaretinin katsayısı negatif ve %1'de istatistiki olarak anlamlıdır. Bu sonuç, geçmişte meydana gelen köle ticaretinin Afrika ülkelerinde mevcut ekonomik gelişmeyi negatif olarak etkilediğini göstermektedir. İkinci sütunda ekvatora yakınlık ve toplam kıyı şeridi uzunluğu gibi bazı coğrafi değişkenler kontrol edilmiştir. Sonuçlardan görüldüğü üzere kıyı şeridine sahiplik arttıkça İGE'nin yükseldiği görülmektedir. Bu sonuç ayrıca istatistiki olarak da anlamlıdır. Ekvatora uzaklıkla ilgili istatistiki olarak anlamlı bir sonuç bulunamamıştır. Bu iki değişkeni kontrol ettiğimizde de köle ticaretin negatif etkisi devam etmektedir.

Tablo 2: Regresyon Sonuçları

	(1)	(2)	(3)	(4)	(5)
Köle Ticareti	-0.015*** (0.003)	-0.012*** (0.003)	-0.010** (0.004)	-0.009* (0.004)	-0.013*** (0.004)
Ekvatora Uzaklık		0.001 (0.013)	0.022 (0.014)	0.020 (0.014)	0.020** (0.008)
Kıyı Şeridi		0.015*** (0.005)	0.016*** (0.005)	0.016*** (0.005)	0.012** (0.005)
Katolik			0.180* (0.100)	0.185* (0.100)	0.092 (0.094)
Protestan			0.275 (0.218)	0.301 (0.207)	0.106 (0.169)
Diğer Hristiyan			0.073 (0.141)	0.120 (0.142)	-0.064 (0.172)
İslam			0.046 (0.095)	0.054 (0.096)	-0.040 (0.090)
Hindu			0.239 (0.167)	0.065 (0.165)	0.162 (0.137)
Fransız Hukuk				0.102 (0.062)	0.019 (0.043)
Altın Üretimi					0.001 (0.002)
Petrol Üretimi					0.012*** (0.004)
Elmas Üretimi					-0.001 (0.001)
Kolonileştirici Ülke Sabit Etkisi	Evet	Evet	Evet	Evet	Evet
Gözlem Sayısı	51	51	51	51	51
R²	0.451	0.576	0.653	0.672	0.782

Not: Standart sapmalar parantez içerisinde gösterilmiştir. *, ** ve *** sırasıyla %1, %5 ve %10'da istatistiki anlamlılığı göstermektedir.

Tablo 2'in üçüncü sütununda din ile ilgili değişkenler kontrol edilmiştir. Ancak, birçok dinle ilgili anlamlı bir sonuç bulunamamıştır. Weber'in tezinin tersine, Katolik Hristiyan ülkelerin İGE'lerinin daha yüksek olduğuna dair istatistiki olarak anlamlı bir sonuç

bulunmaktadır. Dinle ilgili değişkenler kontrol edildiğinde, köle ticaretinin insani gelişmeye negatif etkisi istatistiki anlamlılığını yitirmeden devam ettiği görülmektedir. Dördüncü sütunda Fransız hukuk sistemine sahip olmanın diğer hukuk sistemine göre ekonomik gelişmeye bir etkisinin olup olmadığı kontrol edilmiştir. Sonuçlar Afrika'da Fransız hukuk sistemine sahip ülkelerin ekonomik olarak daha gelişmiş olduğuna dair bir işaret olsa da, bu ilişki istatistiki olarak anlamlı değildir. Köle ticaretinin İGE'ye olan etkisi ise, devam etmektedir.

Tablo 2'in beşinci sütununda altın, elmas ve petrol gibi doğal kaynaklarının ekonomik gelişmeye etkileri kontrol edilmiştir. Sonuçlara göre altın ve elmas üretiminin Afrika'daki ülkeler arasındaki ekonomik gelişme farklarına anlamlı bir etkisinin bulunmadığı görülmüştür. Petrol üretiminin ise, ekonomik gelişmeye pozitif ve %1'de istatistiki olarak anlamlı bir etkisi bulunmaktadır. Beşinci sütunda da görüleceği üzere, bütün diğer bağımsız değişkenleri kontrol ettiğimizde dahi, köle ticaretinin ekonomik gelişmeye negatif ve istatistiki olarak anlamlı etkisi sürmektedir.

V. SONUÇ

Afrika kıtasındaki birçok ülke dünya ekonomik gelişme sıralamasının sonlarında bulunmaktadır. Afrikalı ülkelerin ekonomik gelişme açısından yaşadıkları bu talihsiz durumun nedenleri başta iktisatçılar olmak üzere birçok sosyal bilimci için önemli bir araştırma konusu olmuştur. Bu çalışma, Afrika'daki ülkelerin geri kalmışlıklarıyla ilgili tartışmaya köle ticaretinin etkisini inceleyerek katkı yapmayı amaçlamıştır. Nunn (2008) tarafından derlenen tarihi köle ticareti verileri kullanılarak, 1400-1900 yılları arasında gerçekleşen köle ticaretinin Afrika ülkeleri için İnsani Gelişme Endeksi'ni nasıl etkilediği analiz edilmiştir.

Yapılan ampirik çalışmanın sonuçlarına göre, geçmişte yaşanan köle ticaretinin günümüzde halen ekonomik gelişmeyi negatif olarak etkilediği görülmektedir. Tarihi veriler derlenirken gözden kaçan hataları ve ihmal edilmiş değişkenin yol açacağı sapmayı (omitted variable bias) göz önünde bulundurduğumuzda, bu sonucun bize nedensellik vermeyeceği ihtimaline dikkat edilmelidir. Ancak yine de birçok önemli değişken kontrol edildiğinde bile köle ticaretinin etkisinin devam etmesi köle ticareti ile ekonomik gelişme arasında güçlü bir ilişkinin olduğuna işaret etmektedir. Köle ticaretinin bu kalıtımsal etkisinin arkasında kurumsal kalite, güven ve beşeri sermayenin bulunduğu dair güçlü bir kanı vardır.

Bu çalışma, Afrika'daki birçok ülkenin ekonomik olarak geri kalmışlığına çözüm bulmak için tarihte yaşananların sosyal ve ekonomik hayatta bırakmış olduğu tahribatları giderici politikalara da ihtiyaç olduğunu göstermektedir. Gelecekte yapılacak çalışmalarda köle ticaretinin kurumsal yapı, güven ve beşeri sermayeye etkileri detaylı ekonometrik analizlerle incelenebilir. Bununla birlikte, gelecek çalışmalarda köle ticaretinin başka hangi yollarla ekonomik gelişme üzerinde kalıtsal etkilere neden olduğu araştırılabilir.

VI. REFERANSLAR

- Acemoglu, D., Johnson, S., & Robinson, J.A. 2005. Institutions as the fundamental cause of long-run growth. İçinde P. Aghion & S. Durlauf (Ed.), *Handbook of economic growth*: 385-472, Amsterdam: New-Holland.
- Acemoglu, D. & Robinson, J.A. 2012. *Why nations fail: The origins of power, prosperity and poverty*. New York, NY: Profile Books.
- Alesina, A., Easterly, W., & Matuszeski, J. 2011. Artificial states. *Journal of European Economic Association*, 9(2): 246-277.
- Algan, Y., & Cahuc, P. 2014. Trust, Growth, and Well-Being: New Evidence and Policy Implications. İçinde P. Aghion & S. Durlauf (Ed.), *Handbook of economic growth v.2*: 49-120, Amsterdam: New-Holland.
- Blattman, C., & Miguel, E. 2010. Civil war. *Journal of Economic Literature*, 48(1): 3-57.
- Braudel, F. 2014. *Uygurlukların grameri*, 4. Baskı, Ankara: İmge Kitabevi.
- Bocksette, V., Chanda, A., & Putterman, L. 2002. States and markets: The advantage of an early start. *Journal of Economic Growth*, 7(4): 347-369.
- Diamond, J.M. 1997. *Gun, germs and steel: The fate of human societies*. New York, NY: W.W. Northon & Co.
- Easterly, W., & Levine, R. 1997. Africa's growth tragedy: Policies and ethnic Divisions. *Quarterly Journal of Economics*, 112(4): 1203-1250.
- Fukuyama, F. 1995. *Trust: The Social Virtues and the Creation of Prosperity*. New York, NY: Free Press.
- Justin, P., & Verwimp, P. 2013. Poverty dynamics, violent conflict, and convergence in Rwanda. *Review of Income and Wealth*, 59(1): 66-90.
- Kuran, T. 2011. *The long divergence: How Islamic law held back the middle east*. Princeton, NJ: Princeton University Press.
- La Porta, R., Lopez-de-Silanes, F., & Shleifer, A. 2008. The economic consequences of legal origins. *Journal of Economic Literature*, 46(2): 285-332.
- Landes, D.S. 1998). *The wealth and poverty of nations: Why some are so rich and some so poor*. New York, NY: W.W. Northon & Co.
- M'baye, B. 2006. The Economic, Political, and Social Impact of the Atlantic Slave Trade on Africa. *The European Legacy: Toward New Paradigms*. 11(6): 607-622.
- MGK. 2013. Transatlantik Köle Ticareti. Ankara, http://www.mgk.gov.tr/calismalar/calismalar/021_transatlantik_kole_ticareti.pdf (Erişim Tarihi: 10.03.2014).
- North, D.C. 1990. *Institutions, institutional change, and economic performance*. Cambridge: Cambridge University Press.

- Nunn, N. 2008. The long term effects of Africa's slave trades. *Quarterly Journal of Economics*, 123(1): 139-176.
- Nunn, N. 2014. Historical development. İçinde: P. Aghion & S. Durlauf (Ed.), *Handbook of economic growth v.2*: 263-315, Amsterdam: New-Holland
- Nunn, N., & Wantchekon, L. 2011. The slave trade and the origins of mistrust in Africa. *American Economic Review*, 101(7): 3211-3252.
- Pamuk, Ş. 2014. *Türkiye'nin 200 yıllık iktisadi tarihi*, İstanbul: İş Bankası Yayınları.
- Polachek, S.W. & Sevastianova, D. 2010. Does conflict disrupt growth? Evidence of the relationship between political instability and national economic performance. *IZA Discussion Paper*, No. 4762, Bonn: IZA.
- Ross, M. 2012. *The oil curse: How petroleum wealth shapes the development of nations*, Princeton, NJ: Princeton University Press.
- Spolaore, E. & Wacziarg, R. 2013. How deep are the roots of economic development? *Journal of Economic Literature*, 51(2): 325-369.
- Stiglitz, J. E., Sen, A. & Fitoussi, J. 2009. Report by the Commission on the Measurement of Economic Performance and Social Progress. http://www.stiglitz-sen-fitoussi.fr/documents/rapport_anglais.pdf (Erişim: 12.04.2014).
- Tatar, T. 2011. Sömürgecilik ve Kızıl - Kara Katliam. *Sosyoloji Konferansları Dergisi*, 44(2): 195-220.
- Todaro, M.P. 1997. *Economic development*. Essex: Addison-Wesley.
- van der Ploeg, F. 2011. Natural resources: Curse or blessing? *Journal of Economic Literature*, 49(2): 366-420.
- Weber, M. 2001 [1904]. *The protestant ethic and the spirit of capitalism*. London: Routledge.