

Evlilik Hazırlığı Yapan Çiftlerin Cinsel Mitlere İnanma Durumları ve Etkileyen Faktörler

Premarital Couples' Belief In Sexual Myths And The Factors That Affect Them
Şeyma KİLCİ¹, Sevgi ÖZSOY²

¹ Zonguldak Bülent Ecevit Üniversitesi Sağlık Bilimleri Fakültesi, Doğum-Kadın Sağlığı ve Hastalıkları Hemşireliği, Öğr. Görevlisi

² Adnan Menderes Üniversitesi Doğum-Kadın Sağlığı ve Hastalıkları Hemşireliği, Prof. Dr.

ÖZ

AMAÇ: Cinsellikle ilgili yanlış inanışlar, bireylerin evlilik uyumunun ve cinsel doyumunun azalmasına neden olmaktadır. Bu nedenle çiftlerin cinsel mitlerinin ve etkileyen faktörlerin bilinmesi, bireylerde sorun oluşturmadan önce düzeltilmesini sağlayabilir. Bu araştırmanın amacı evlilik hazırlığı yapan çiftlerin cinsel mitlere inanma durumlarını ve etkileyen faktörleri belirlemektir.

YÖNTEM: Araştırmanın evrenini, İzmir Fuar Evlendirme Dairesi'ne başvuran çiftler oluşturdu. Örnekleme 319 çift yer aldı. Veriler, sosyo-demografik özelliklerin ve 29 cinsel mitin ("katılıyorum", "katılmıyorum", "fikrim yok") sorgulandığı soru formu ile toplandı. Tanıtıcı özelliklerinin değerlendirilmesinde tanımlayıcı istatistikler, bağımlı ve bağımsız değişkenlerin karşılaştırılmasında ki-kare testi kullanıldı.

BULGULAR: Katılımcılar, ortalama 27,7±5,01 yaşında, %64,3'ü üniversite ve üzeri eğitime sahipti. Bireylerin %62,9'u cinsel ilişki deneyimi olduğunu, %85,6'sı cinsellikle ilgili korkusunun olmadığını, %85,6'sı cinsellikle ilgili konularda bilgisini yeterli bulduğunu, %78'i cinsellikle ilgili konularda danışmanlık almayı istediğini belirtti. Bireylerin yarısından fazlası, sorgulanan 29 cinsel mitten 8'ini "katılıyorum" diyerek onaylarken, 12'sini "katılmıyorum" diyerek onaylamadı. Yaş, eğitim düzeyi, cinsel ilişki deneyimi, cinsellikle ilgili konularda bilgisini yeterli bulma durumu 28 mitte, anne ve baba eğitim düzeyi 27 mitte, kadınların çalışma durumu 24 mitte, cinsiyet ve aile yapısı 22 mitte, ebeveynlerinin cinsellikle ilgili konuları konuşma durumu 17 mitte ve 15 yaşına kadar en uzun yaşanılan yerleşim yeri 11 mitte istatistiksel farklılığa neden oldu. Bu farklılık çoğunlukla bireylerin cinsel mitlere daha fazla oranda "katılmıyorum" demesinden kaynaklandı.

SONUÇ: bireylerin cinsel mitlere inanma oranları yaygındır ancak inanılan mit sayısı ve oranı literatürdeki araştırmalara göre daha düşüktür. Çiftlere cinsellik alanında hizmet veren kurumların artırılması ve hemşirelerin bu kurumlarda danışmanlık yapması toplumda cinsel mitlerin azalmasını, bireylerin evlilik uyumunun ve cinsel doyumunun artmasını sağlayabilir.

Anahtar Kelimeler: Evlilik, cinsellik, cinsel mitler, erkek, kadın; hemşire.

ABSTRACT

AİM: Sexual beliefs cause marriage incompatibility, sexual satisfaction. Knowing the sexual myths that couples believe and factors affect them can fix problems before they occur. This descriptive study was determine beliefs of premarital couples and factors affect them.

METHODS: The population of the study consisted of the İzmir Fair Marriage Office. The couples determined by the sampling improbable method, 319 participated in the study. Data were collected the participants' socio-demographical characteristics and opinions (agree, dont agree, no idea) about 29 sexual myths. Descriptive statistics and the chi-square test were used to compare dependent and independent variables.

RESULTS: The mean age of the participants was 27,7±5,01, 64,3% of them had completed university and over. Participants 62,9% had sexual experience, 85,6% had no fear of sexuality, 85,6% had adequate sexual knowledge, 78% agreed to get sexual counseling. More than half of the individuals agreed with 8 of the 29 sexual myths, while they disagreed with 12 of them. Age, education level, sexual experience, knowledge about sexuality with 28 myths, parental education levels with 27 myths, employment status of the females with 24 myths, gender and family structure with 22 myths, parents who express their love for each other with 17 myths and place of residence until 15 years of age with 11 myths caused statistically differences. This differences is mostly due to participants' gave answer "dont agree" in sexual myths.

CONCLUSION: In the study of the individuals involved commonly believed sexual myths but number of myths individuals believed and rates were lower than studies in literature. To increase the number of institutions provide about sexuality for premarital couple, counseling, institutions should reduce sexual myths, increase marriage incompatibility, sexual satisfaction.

Keywords: Marriage, sexuality, sexual myths, men, women, nurse.

Sorumlu Yazar: Şeyma KİLCİ e-mail: seyma.kilci@beun.edu.tr

Aydın Adnan Menderes Üniversitesi Sağlık Bilimleri Enstitüsü Yüksek Lisans Tezi 2018.

Bu araştırma Adnan Menderes Üniversitesi Bilimsel Araştırma Projeleri tarafından desteklenmiştir (Proje no: 17002).

I. Uluslararası ve II. Ulusal Kadın Sağlığı Hemşireliği Kongresinde Sözel Bildiri olarak sunulmuştur.

Giriş

Türk Dil Kurumu (TDK)'na göre “evlenme” bireylerin bir ev ya da aile kurmalarının toplumca benimsenmiş ve yaptırma bağlanmış biçimini oluşturan toplumsal kurumdur (TDK, 2016). Öztürk ve Arkar (2014) ise evliliği, bir erkek ve kadının düzenlenmiş kurallar ve yükümlülükler çerçevesinde resmi ve sürekli cinsel birlikteliği şeklinde tanımlamıştır. Bireyleri evlenmeye yönelten pek çok neden bulunmaktadır. Bu nedenlerden biri de cinsel doyum sağlamadır. Araştırmalar çiftler arasındaki ilişki doyumundaki anahtar faktörün, cinsel doyumun evlilik kalitesinin barometresi olarak görüldüğünü (Öztürk ve Arkar, 2014; Khazaei, Rostami ve Zaryabi, 2011) ve cinsel doyumun evlilik uyumunu olumlu yönde etkilediğini (Uzel, 2015; Hasdemir, 2014; Çağ ve Yıldırım, 2013; Gülsün, Ak ve Bozkurt, 2009) belirtmişlerdir. Cinsellik, evlilik nedeni olduğu gibi boşanmalarda da önemli bir nedendir. Yapılan çalışmalar, boşanma sebepleri arasında cinsel sorunların önemli bir neden olduğunu göstermektedir (Güneş, Dede, Okan, Bulut, Atli ve Sir, 2016; Aktaş, 2011; Oruç ve Kurt, 2009; Abalı, 2006). Boşanmalara yansıyan cinsel sorunlar çoğunlukla, cinsel konularda bilgisizlik, abartılı ve yanlış beklentilerden kaynaklanmaktadır. Kişilerin cinsel konularda doğru olduklarını düşündükleri, abartılı, yanlış, bilimsel değeri bulunmayan bu inanışlara “cinsel mit” denilmektedir (Keçe, 2015; Torun, Torun ve Özaydın, 2011). Cinsel mitler, bireylerin cinselliğe yönelik tutumlarını, davranışlarını, inanışlarını etkileyerek cinsel sağlıklarını ve cinselliğe bağlı yaşam kalitelerini etkilemektedir. Böylece bireylerin cinsel hayatı ve dolayısıyla evlilik hayatı da etkilenmektedir. Ailenin temelini oluşturacak olan çiftlerin cinsel mitlerden arındırılmaları sağlıklı ve doyumlu bir evliliğin oluşmasını ve boşanmaların azalmasını sağlayabilir. Evlilik hazırlığı yapan çiftlerin sahip olduğu cinsel mitlerin bilinmesi doğru bilgilendirme ve danışmanlık için önemlidir. Ancak literatürde buna yönelik bilgi kısıtlıdır.

Amaç: Bu araştırma, evlilik hazırlığı yapan çiftlerin cinsel mitlere inanma durumları ve etkileyen faktörleri belirlemek amacıyla yapılmıştır.

Yöntem

Araştırmanın Tipi

Araştırma tanımlayıcı olarak gerçekleştirildi.

Araştırmanın Evreni ve Örnekleme

Araştırmanın evrenini, İzmir Konak Belediyesi'ne bağlı Fuar Evlendirme Memurluğuna evlilik başvurusu yapmak için başvuran çiftler oluşturdu. Fuar Evlendirme Memurluğunda 2015 yılında 1864 nikâh akdi gerçekleşmiştir. Evreni bilinen örneklem sayısı hesaplama yöntemi ile belirlenen 319 çift (319 kadın, 319 erkek) örnekleme yer aldı. Araştırmaya, evlilik hazırlığı için Fuar Evlendirme Dairesi'ne başvuru yapan, 18 yaş üstü, ilk evliliğini yapacak olan, okuma-yazma bilen, görme, işitme ve iletişim sorunları olmayan, Türkiye'de yaşayan ya da Türkçe konuşup anlayabilen ve araştırmaya katılmayı kabul eden çiftler dâhil edildi.

Veri Toplama Araçları ve Verilerin Toplanması

Veriler, araştırmacılar tarafından hazırlanan form ile toplandı. Soru formunda, çiftlerin sosyo-demografik özelliklerini sorgulayan 18 soru ve araştırmalar (Keçe, 2015; 2013; Torun, Torun ve Özaydın, 2011; Poroy, 2010; CETAD, 2006; Yaşan ve Gürgen, 2004; Zilbergeld, 1994) incelenerek belirlenen 29 cinsel mit yer aldı. Bu cinsel mitler evlilik hazırlığı yapan çiftlere uygun olduğu düşünülen mitlerdir. Mitlere ilişkin 10 öğretim üyesinden uzman görüşü alındı.

Veriler, Temmuz 2016-Ocak 2017 tarihleri arasında, hafta içi mesai saatlerinde, nikâh işlemleri başvurusunda ya da nikâh akdi öncesi gelin odasında beklerken toplandı. Veriler toplanırken çiftler yalnızdı, aile üyelerinden başka birileri yoktu. Form kapalı zarf içinde verildi ve birbirlerinden etkilenmelerini önlemek için cevaplar görülmeyecek şekilde oturtuldu.

Katılımcılardan cinsel ifadeleri “katılıyorum”, “katılmıyorum”, “fikrim yok” olarak

değerlendirmesi istendi. Sorular öz-bildirim yöntemi ile katılımcı tarafından cevaplandı ve cevaplama yaklaşık 10 dakika sürdü. Form çiftlerden kapalı zarflar içerisinde teslim alındı.

Verilerin Değerlendirilmesi

Veriler, SPSS 20,0 (SPSS Inc., IL, USA) programı deneme sürümü ile analiz edildi. Tanıtıcı özelliklerinin değerlendirilmesinde tanımlayıcı istatistikler, bağımlı ve bağımsız değişkenlerin karşılaştırılmasında ki-kare testi kullanıldı. Karşılaştırmalarda $p < 0.05$ düzeyi anlamlı kabul edildi. Araştırmanın bağımlı değişkenini bireylerin cinsel mitlere inanma (katılıyorum, katılmıyorum, fikrim yok) durumu, bağımsız değişkenlerini cinsiyet, yaş, 15 yaşına kadar en uzun süre yaşanan yerleşim yeri, bireylerin eğitim durumu, anne eğitim durumu, baba eğitim durumu, aile yapısı, kadınların gelir getiren işte çalışma durumu, ailenin cinsel konulara ilişkin yaklaşımı, cinsel konularda bilgisini yeterli bulma durumu ve cinsel ilişki deneyimi oluşturdu.

Araştırmanın Etik Yönü

Araştırma için gerekli etik kurul onayı Adnan Menderes Üniversitesi Tıp Fakültesi Etik kurulundan (30.06.2016 tarihli, 53043469-050.04.04 sayılı) ve adı geçen evlendirme memurluğuna bağlı Belediye Başkanlığından kurum onayı (27.06.2016 tarihli, 17825223-622/14724 sayılı) alınmıştır. Araştırmaya alınan çiftlere araştırma hakkında bilgi verildi. Konunun mahrem olarak kabul edilmesi nedeniyle yazılı onam alınmamasının araştırmaya katılımı artıracığı düşünülerek bireylerin sadece sözlü onamları alındı.

Araştırmanın Sınırlılıkları

Araştırma İzmir’de yapıldığından, tüm evlenecek çiftler için genellenemez. Çiftler, soruları masanın farklı köşelerine oturarak birbirlerinden uzak yerde cevaplamış olsalar da birbirlerinden etkilenmiş olabilirler. Bazı verilerin çiftlerin gelin odasında beklerken doldurması da verilen cevapları etkilemiş olabilir.

Bulgular

Araştırmada yer alan çiftlerin sosyo-demografik özellikleri Tablo 1’de, bireylerin ve ebeveynlerinin cinsel konulara ilişkin konuşma durumu Tablo 2’de gösterildi.

Tablo 1: Araştırmaya Katılan Çiftlerin Sosyo-demografik Özellikleri (N=638).

Sosyo-demografik özellikler	Kadın (n=319)		Erkek (n=319)		Toplam	
	n	%	n	%	n	%
Yaş grupları*						
18-24	112	35.1	47	14.8	159	25.0
25-31	164	51.4	177	55.7	341	53.5
32-38	38	11.9	82	25.8	120	18.8
39-46	5	1.6	12	3.8	17	2.7
Yaş ortalaması	26.42±4.81		29.12±4.84		27.7±5.01	
15 yaşına kadar en uzun süre yaşanan yerleşim yeri						
İl	208	65.2	213	66.8	421	66.0
İlçe	77	24.1	86	27.0	163	25.5
Kasaba/köy	26	8.1	16	5.0	42	6.5
Yurtdışı	8	2.6	4	1.2	12	2.0
15 yaşına kadar en uzun süre yaşanan bölge						
İç Anadolu Bölgesi	17	5.3	15	4.7	32	5.0
Ege Bölgesi	253	79.3	255	80.0	508	79.6
Doğu Anadolu Bölgesi	6	1.9	4	1.2	10	1.6
Karadeniz Bölgesi	6	1.9	5	1.5	11	1.7
Güneydoğu Anadolu Bölgesi	6	1.9	8	2.6	14	2.2
Marmara Bölgesi	16	5.0	15	4.7	31	4.9
Akdeniz Bölgesi	6	1.9	13	4.1	19	3.0
Yurt Dışı	9	2.8	4	1.2	13	2.0
Eğitim Durumu						
İlköğretim/Ortaöğretim	25	7.8	37	11.6	62	9.7
Lise	76	23.8	90	28.2	166	26.0
Üniversite ve üzeri	218	68.3	192	60.2	410	64.3
Aile Yapısı*						
Çekirdek Aile	218	68.3	235	73.7	455	71.3
Geniş Aile	89	27.9	69	21.6	158	24.8
Parçalanmış Aile	11	3.4	13	4.1	24	3.7
Koruyucu Aile	1	0.3	1	0.3	2	0.2
Anne Eğitim Durumu						
Okur-yazar değil/Okur-yazar	47	14.7	45	14.1	92	14.4
İlkokul/Ortaokul	148	46.4	155	48.6	303	47.5
Lise	84	26.3	78	24.4	162	25.4
Üniversite	40	12.5	41	12.8	81	12.7
Baba Eğitim Durumu*						
Okur-yazar değil/Okur-yazar	28	8.8	22	6.9	50	7.8
İlkokul/Ortaokul	138	43.3	144	45.3	282	44.3
Lise	86	27.0	77	24.1	163	25.5
Üniversite	67	21.0	75	23.5	142	22.4
Gelir Getiren İşte Çalışma Durumu						
Evet	195	61.1	306	95.9	501	78.5
Hayır	124	38.9	13	4.1	137	21.5

Tanışma Durumu						
Kendimiz tanıştık	184	57.7	182	57.0	366	57.4
Arkadaşlarımız tanıştırdı	83	26.0	85	26.7	168	26.3
Görücü usulü tanıştırdık	27	8.5	28	8.8	55	8.6
Sanal ortamlarda tanıştık [†]	25	7.8	24	7.5	49	7.7

*Bir erkek katılımcı yaşını, bir erkek katılımcı aile yapısını, bir erkek katılımcı da babasının eğitim durumunu belirtmedi.

Tablo 2: Evlilik Hazırlığı Yapan Bireylerin Ebeveynlerinin Cinsel Konulara İlişkin Konuşma Durumu.

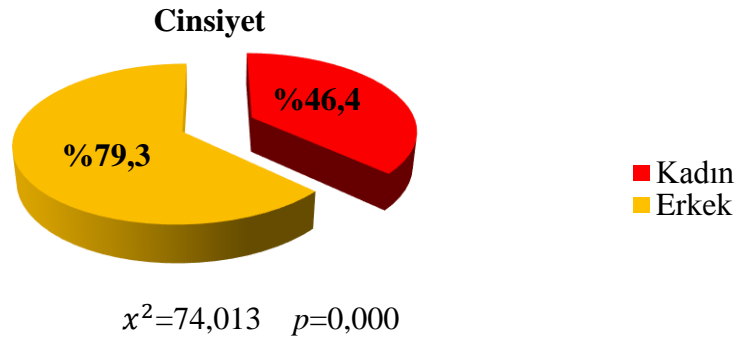
Cinsel Konulara İlişkin Davranışlar	Kadın (n=319)		Erkek (n=319)		Toplam (N=638)	
	n	%	n	%	n	%
Ebeveynlerin Cinsel Konularla İlgili Yaklaşımı						
Bilgiler verilirdi	71	22.3	57	17.9	128	20.1
Konuşulurdu	37	11.6	34	10.7	71	11.1
Aile içinde konuşulmazdı	193	60.5	205	64.3	398	62.4
Konuşmak yasaktı	18	5.6	23	7.2	41	6.4
Bireylerin Cinsellikle İlgili Konuşma Durumu*						
Hiç kimseyle konuşmadım	84	13.1	142	22.3	226	35.4
Annemle konuştum	58	9.0	13	2.0	71	11.0
Babamla konuştum	5	0.8	25	3.9	30	4.7
Nişanlımla konuştum	124	19.4	108	17.0	232	36.4
Kardeşimle konuştum	22	3.4	8	1.3	30	4.7
Kız arkadaşlarımla konuştum	102	16.0	19	3.0	121	19.0
Erkek arkadaşlarımla konuştum	16	2.5	49	7.7	65	10.2
Sağlık personeli ile konuştum [‡]	39	6.271	21	3.3	60	9.4
Diğer [‡]	17		7	1.1	24	3.8

[‡]Facebook, Twitter, Instagram gibi.

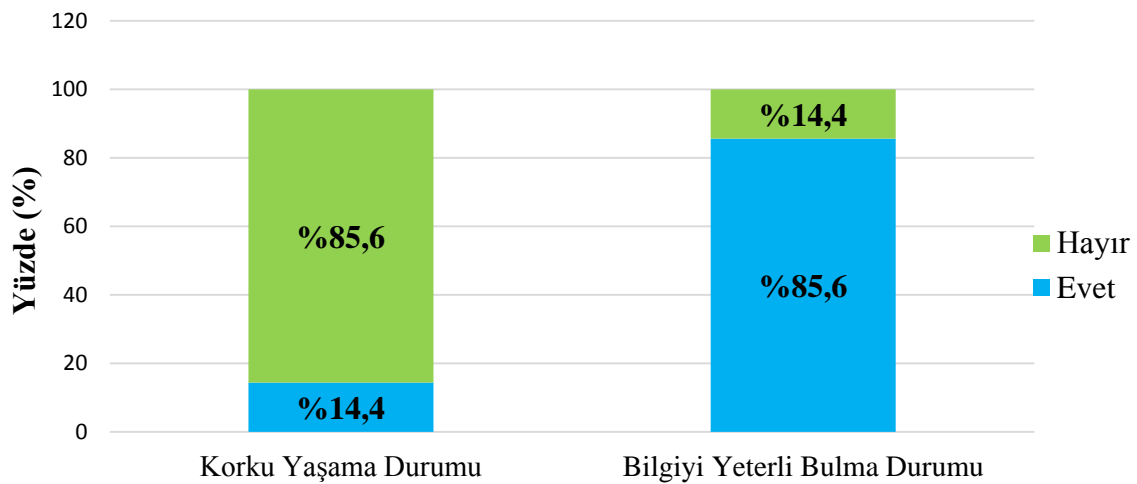
Evlilik hazırlığı yapan bireylerin %62.9'unun cinsel ilişki deneyimine sahip olduğu, kadınlar ve erkekler arasında istatistiksel olarak anlamlı farklılık olduğu saptandı (Şekil 1). Bireylerin,

cinsellikle ilgili konularda bilgilerini yeterli bulma durumu sorgulandığında, %85,6'sı bilgisini yeterli bulduğunu, cinsellikle ilgili korku yaşama durumları sorgulandığında ise, %85,6'sı cinsellikle ilgili korkusu olmadığını belirtti. Çiftlerin cinsellikle ilgili konularda bilgi sahibi olma durumu ile korku yaşama durumu arasında istatistiksel olarak anlamlı bir fark olduğu, çiftlerin bilgisi arttıkça korku yaşama durumunun da azaldığı saptandı. Ayrıca bireylerin %78'i cinsellikle ilgili konularda danışmanlık almak istediğini belirtti (Şekil 2).

Şekil 1: Evlilik Hazırlığı Yapan Bireylerin Cinsiyetine Göre Cinsel İlişki Deneyimi Yaşama Durumu (N=638).



Şekil 2: Katılımcıların Cinselliğe İlişkin, Korku Yaşama ve Bilgisini Yeterli Bulma Durumu (N=638).



Verilen cinsel mitlerin tümünü, “katılıyorum” diyerek onaylayan hiçbir katılımcı olmadı. Ancak sorgulanan 29 cinsel mitemin 8’i (%27.5) katılımcıların yarısından fazlası tarafından onaylandı. En çok inanılan ilk üç mit, “*Birbirlerini seven çiftler sevişmekten nasıl zevk alabileceklerini çok iyi bilirler*” (mit no=2) (%83.9), “*Cinsel ilişki sırasında eşler içgüdüsel olarak diğerinin ne istediğini ve ne düşündüğünü bilir*” (mit no=1) (%76.6) ve “*Sevişme ancak iki tarafın birlikte orgazm olması ile güzeldir*” (mit no=12) (%67.9) mitleriydi.

Araştırmada yer alan bireylerden sadece dördü, verilen cinsel ifadelerin tamamını, bireylerin yarısından fazlası da 12 miti (%41.3) “katılmıyorum” diyerek onaylamadı. Tamamına “katılmıyorum” diyen bireylerin özellikleri irdelendiğinde, ikisinin 26 ve 33 yaşlarında kadın, ikisinin de 40 ve 43 yaşlarında erkek olduğu, kadınların birinin lise mezunu olduğu ve çalışmadığı, diğerinin üniversite mezunu olduğu ve psikolog/seks terapisti olarak çalıştığı belirlendi. Erkeklerin her ikisinin de üniversite mezunu olduğu ve cinsel ifadeleri onaylamayan dört katılımcının hepsinin de cinsel ilişki deneyimine sahip olduğu saptandı. Çiftlerin en az inandığı mitler, “*İlk gece kızkılık zarı kanaması olmazsa erkek görevini yapamamıştır*” (mit no=18) (%74.4), “*Seksi erkek yönetir, kadının seksini başlatması ahlaksızlıktır*” (mit no=25) (%77.2) ve “*İlk cinsel ilişkide kanama olmazsa kadın bakire değildir*” (mit no=7) (%69.7) mitleri oldu (Tablo 3).

Cinsel ifadelerin tamamına sadece üç kişi, “fikrim yok” diyerek bu ifadeleri hiç duymadığını belirtti. Bu bireylerin 19, 29, 30 yaşlarında ve kadın oldukları, ikisinin üniversite birinin lise mezunu olduğu, sadece lise mezunu olanın çalışmadığı ve ikisinin cinsel ilişki deneyimi olmadığı belirlendi. Bütün mitlerde katılımcıların “fikrim yok” deme oranı %50’den fazla değildir. En fazla fikri olunmayan cinsel mitler sırasıyla, “*Kızlık zarı yırtılınca acı verir*”

(mit no=24) (%43.8), “*Mastürbasyon evlenince bırakılmalıdır*” (mit no=5) (%34.6) ve “*Penisin girişinde mutlaka çok ağrı olur*” (mit no=16) (%34.3) mitleriydi (Tablo 3).

Bireylere ait değişkenlerin cinsel mitlere inanma durumunu etkileyen faktörler incelendiğinde, tüm değişkenler cinsel mitlerde farklılık oluşturdu. Sorgulanan 29 cinsel mit arasından en çok, yaş, eğitim düzeyi, cinsel ilişki deneyimi yaşama durumu, cinsellikle ilgili konularda bilgisini yeterli bulma durumu 28 mitte, anne eğitim düzeyi ve baba eğitim düzeyi 27 mitte istatistiksel olarak anlamlı farklılık oluşturdu. Kadınların çalışma durumu 24 mitte, cinsiyet 22 mitte, aile yapısı 22 mitte, ebeveynlerinin cinsellikle ilgili konuları konuşma durumu 17 mitte ve 15 yaşına kadar en uzun süre yaşanılan yerleşim yeri 11 mitte istatistiksel farklılığa neden oldu (Tablo 4).

Tablo 3: Evlilik Hazırlığı Yapan Bireylerin Cinsel Mitlere İnanma Durumları (N=638).

Mitno	Cinsellikle ilgili ifadeler	Kathorum	Katılmıyorum	Fikrim yok
		(%)	(%)	(%)
1.	Cinsel ilişki sırasında eşler içgüdüsel olarak diğerinin ne istediğini ve ne düşündüğünü bilir.	76.6	10.9	12.5
2.	Birbirlerini seven çiftler sevişmekten nasıl zevk alabileceklerini çok iyi bilirler.	83.9	6.1	10.0
3.	Sevişme her zaman doğal ve kendiliğinden olmalıdır. Sevişme hakkında konuşmak veya düşünmek onu bozar.	52.8	36.5	10.7
4.	Yeni bir eş, her cinsel birleşimde partnerine orgazm yaşatabilmelidir.	57.8	23.7	18.5
5.	Cinsel ilişki sırasında mastürbasyon yanlıştır.	41.2	24.1	34.6
6.	Mastürbasyon evlenince bırakılmalıdır.	11.9	69.6	18.5
7.	Kadınların cinsel isteği azdır.	20.6	69.7	10.7
8.	İlk cinsel ilişkide kanama olmazsa kadın bakire değildir.	39.0	28.1	32.9
9.	Yeni bir sevişme heyecanlanmanın sürekli tırmanması ve orgazm ile sonlanması önemlidir.	59.1	21.3	19.6
10.	Erkekler cinsel ilişkide yalnız cinsel birleşme ve orgazm ile ilgilidir. Duygusallık ve haz alma çoğunlukla kadınlarda görülür.	21.2	57.9	20.9
11.	Erkeğin penisinde sertleşmenin kaybı eşini çekici bulmadığı anlamına gelir.	14.3	59.2	26.5
12.	Sevişme ancak iki tarafın birlikte orgazm olması ile güzeldir.	67.9	20.7	11.4
13.	Erkek ya da kadın sevişmeye hayır diyemez.	29.5	55.8	14.7
14.	Büyük erkek cinsel organı, kadının daha çok uyarılmasını sağlar.	22.9	43.1	34.0
15.	Sevimsiz doğaldır, öğrenilemez.	55.3	29.4	15.4
16.	Penisin girişinde mutlaka çok ağrı olur.	20.1	45.6	34.3
17.	Her erkek her kadına nasıl zevk vereceğini bilmelidir.	60.0	25.0	15.0
18.	İlk gece kızlık zarı kanaması olmazsa erkek görevini yapamamıştır.	12.9	74.4	12.7
19.	Cinsel birleşme sırasında fantezi kurmak yanlış, ahlak dışı, sapık ve sadakatsiz davranışlardır.	13.8	67.2	19.0
20.	Oral seks pistir.	24.5	43.2	32.3
21.	Cinsel birleşme için en doğal pozisyon erkeğin üstte olduğu pozisyonudur.	25.2	47.8	27.0
22.	Erkeğin penisinin boyu çok önemlidir.	18.8	53.1	28.1
23.	Erkek cinsel ilişkiyi her zaman ister ve buna her zaman hazırdır.	41.7	43.1	15.2
24.	Kızlık zarı yırtılınca acı verir.	30.3	25.9	43.8
25.	Sevimsiz erkek yönetir, kadının seksini başlatması ahlaksızlıktır.	6.8	77.2	16.0
26.	İlk cinsel ilişkide başarılı olunması sonraki cinsel yaşam boyunca başarılı olacağına göstergesidir.	22.6	53.3	24.1
27.	Erkeğin penisi sertleştiğinde en yakın zamanda boşalmalıdır.	21.5	51.4	27.1
28.	Üçlü erkekler üst üste birkaç kez sevişir.	25.8	45.8	28.4
29.	Mastürbasyon kirli ve zararlıdır.	14.3	55.2	30.5

Tablo 4: Evlilik Hazırlığı Yapan Bireylerin Cinsel Mitlere İnanma Durumunu Etkileyen Faktörler I(n (%))

Mit no	Cinsiyet		†Yaş		‡15 yaşa kadar en uzun yaşanan yer		Eğitim durumu		§Aile yapısı		Anne eğitimi		
	Kadın n:319	Erkek n:319	27 yaş ve altı n:335	27 yaş üzeri n:302	İl n:433	İlçe/kasaba- köy n:205	Lise ve altı n:228	Üniversite ve üstü n:410	Çekirdek n:455	Geniş n:182	Ortaokul ve altı n:395	Lise ve üzeri n:243	
lit 1	+	233(73.0)	256(80.3)	249 (74.3)	239 (79.1)	332 (76.7)	157 (76.6)	176 (77.2)	313 (76.3)	375 (78.3)	114 (72.2)	292 (73.9)	197 (81.1)
	-	40 (12.5)	29 (9.1)	28 (8.4)	41 (13.6)	53 (12.2)	16 (7.8)	15 (6.6)	54 (13.2)	55 (11.5)	13 (8.2)	44 (11.1)	25 (10.3)
	0	46 (14.4)	34 (10.7)	58 (17.3)	22 (7.3)	48 (11.1)	32 (15.6)	37 (16.2)	43 (10.5)	49 (10.2)	31 (19.6)	59 (14.9)	21 (8.6)
	x ² /p	4.635 / 0.098		17.191 / 0.000*		4.802 / 0.091		9.751 / 0.008*		10.104 / 0.006*		5.857 / 0.053	
lit 2	+	260 (81.5)	275 (86.2)	275 (82.1)	259 (85.8)	372 (85.9)	163 (79.5)	192 (84.2)	343 (83.7)	413 (86.2)	121 (76.6)	321 (81.3)	214 (88.1)
	-	17 (5.3)	22 (6.9)	17 (5.1)	22 (7.3)	23 (5.3)	16 (7.8)	11 (4.8)	28 (6.8)	32 (6.7)	7 (4.4)	25 (6.3)	14 (5.8)
	0	42 (13.2)	22 (6.9)	43 (12.8)	21 (7.0)	38 (8.8)	26 (12.7)	25 (11.0)	39 (9.5)	34 (7.1)	30 (19.0)	49 (12.4)	15 (6.2)
	x ² /p	7.312 / 0.026*		6.992 / 0.030*		4.211 / 0.122		1.277 / 0.528		19.015 / 0.000*		6.734 / 0.034*	
lit 3	+	169 (53.0)	168 (52.7)	184 (54.9)	153 (50.7)	240 (55.4)	97 (47.3)	126 (55.3)	211 (51.5)	253 (52.8)	84 (53.2)	210 (53.2)	127 (52.3)
	-	111 (34.8)	122 (38.2)	104 (31.0)	129 (42.7)	152 (35.1)	81 (39.5)	67 (29.4)	166 (40.5)	189 (39.5)	43 (27.2)	133 (33.7)	100 (41.2)
	0	39 (12.2)	29 (9.1)	47 (14.0)	20 (6.6)	41 (9.5)	27 (13.2)	35 (15.4)	33 (8.0)	37 (7.7)	31 (19.6)	52 (13.2)	16 (6.6)
	x ² /p	1.993 / 0.369		14.745 / 0.001*		4.262 / 0.119		12.675 / 0.002*		20.641 / 0.000*		8.441 / 0.015*	
lit 4	+	159 (49.8)	210 (65.8)	190 (56.7)	178 (58.9)	246 (56.8)	123 (60.0)	151 (66.2)	218 (53.2)	275 (57.4)	93 (58.9)	236 (59.7)	133 (54.7)
	-	71 (22.3)	80 (25.1)	60 (17.9)	91 (30.2)	110 (25.4)	41 (20.0)	29 (12.7)	122 (29.8)	126 (26.3)	25 (15.8)	78 (19.7)	73 (30.0)
	0	89 (27.9)	29 (9.1)	85 (25.4)	33 (10.9)	77 (17.8)	41 (20.0)	48 (21.1)	70 (17.0)	78 (16.3)	40 (25.3)	81 (20.5)	37 (15.2)
	x ² /p	38.094 / 0.000*		28.036 / 0.000*		2.331 / 0.312		23.542 / 0.000*		10.783 / 0.005*		9.658 / 0.008*	
lit 5	+	115 (36.1)	148 (46.4)	152 (45.4)	111 (36.8)	170 (39.3)	93 (45.4)	118 (51.8)	145 (35.4)	190 (39.7)	73 (46.2)	191 (48.4)	72 (29.6)
	-	70 (21.9)	84 (26.3)	58 (17.3)	96 (31.8)	116 (26.8)	38 (18.5)	30 (13.2)	124 (30.2)	124 (25.9)	29 (18.4)	65 (16.5)	89 (36.6)
	0	134 (42.0)	87 (27.3)	125 (37.3)	95 (31.4)	147 (33.9)	74 (36.1)	80 (35.1)	141 (34.4)	165 (34.4)	56 (35.4)	139 (35.2)	82 (33.7)
	x ² /p	15.409 / 0.000*		18.198 / 0.000*		5.369 / 0.068		27.288 / 0.000*		4.070 / 0.131		38.243 / 0.000*	
lit 6	+	40 (12.5)	36 (11.3)	46 (13.7)	30 (9.9)	45 (10.4)	31 (15.1)	39 (17.1)	37 (9.0)	53 (11.1)	23 (14.6)	55 (13.9)	21 (8.6)
	-	218 (68.3)	226 (70.8)	206 (61.5)	237 (78.5)	315 (72.7)	129 (62.9)	133 (58.3)	311 (75.9)	345 (72.0)	98 (62.0)	256 (64.8)	188 (77.4)
	0	61 (19.1)	57 (17.9)	83 (24.8)	35 (11.6)	73 (16.9)	45 (22.0)	56 (24.6)	62 (15.1)	81 (16.9)	37 (23.4)	84 (21.3)	34 (14.0)
	x ² /p	0.490 / 0.783		23.416 / 0.000*		6.491 / 0.039*		21.554 / 0.000*		5.639 / 0.060		11.236 / 0.004*	
lit 7	+	48 (15.1)	83 (26.0)	88 (26.4)	43 (14.2)	81 (18.8)	50 (24.5)	92 (40.7)	39 (9.5)	86 (18.0)	45 (28.5)	98 (24.9)	33 (13.6)
	-	239 (75.4)	198 (62.1)	206 (61.9)	230 (76.2)	305 (70.6)	132 (64.7)	107 (47.3)	330 (80.5)	344 (72.1)	92 (58.2)	246 (62.6)	191 (78.6)
	0	30 (9.5)	38 (11.9)	39 (11.7)	29 (9.6)	46 (10.6)	22 (10.8)	27 (12.0)	41 (10.0)	47 (9.9)	21 (13.3)	49 (12.5)	19 (7.8)
	x ² /p	14.133 / 0.001*		16.776 / 0.000*		2.935 / 0.230		92.643 / 0.000*		10.929 / 0.004*		18.035 / 0.000*	
lit 8	+	93 (29.3)	155 (48.6)	132 (39.4)	116 (38.7)	145 (33.6)	103 (50.2)	122 (53.5)	126 (30.9)	177 (37.0)	70 (44.6)	172 (43.7)	76 (31.4)
	-	83 (26.2)	96 (30.1)	76 (22.7)	103 (34.3)	136 (31.6)	43 (21.0)	28 (12.3)	151 (37.0)	144 (30.1)	35 (22.3)	87 (22.1)	92 (38.0)
	0	141 (44.5)	68 (21.3)	127 (37.9)	81 (27.0)	150 (34.8)	59 (28.8)	78 (34.2)	131 (32.1)	157 (32.8)	52 (33.1)	135 (34.3)	74 (30.6)
	x ² /p	41.936 / 0.000*		13.390 / 0.001*		16.876 / 0.000*		51.180 / 0.000*		4.310 / 0.116		19.915 / 0.000*	

Tablo 4: Evlilik Hazırlığı Yapan Bireylerin Cinsel Mitlere İnanma Durumunu Etkileyen Faktörler I(n (%)) (Devam)

Mit no	Cinsiyet		†Yaş		*15 yaşa kadar en uzun yaşanan yer		Eğitim durumu		§Aile yapısı		Anne eğitimi		
	Kadın n:319	Erkek n:319	27 yaş ve altı n:335	27 yaş üzeri n:302	İl n:433	İlçe / kasaba- köy n:205	Lise ve altı n:228	Üniversite ve üstü n:410	Çekirdek n:455	Geniş n:182	Ortaokul ve altı n:395	Lise ve üzeri n:243	
fit 9	+	158 (49.5)	219 (68.7)	198 (59.1)	179 (59.3)	257 (59.4)	120 (58.5)	140 (61.4)	237 (57.8)	297 (62.0)	79 (50.0)	238 (60.3)	139 (57.2)
	-	67 (21.0)	69 (21.6)	53 (15.8)	83 (27.5)	98 (22.6)	38 (18.5)	30 (13.2)	106 (25.9)	111 (23.2)	25 (15.8)	70 (17.7)	66 (27.2)
	0	94 (29.5)	31 (9.7)	84 (25.1)	40 (13.2)	78 (18.0)	47 (23.0)	58 (25.4)	237 (16.3)	71 (14.8)	54 (34.2)	87 (22.0)	38 (15.6)
	x ² /p	41.651 / 0.000*		21.536 / 0.000*		2.825 / 0.244		17.589 / 0.000*		28.588 / 0.000*		9.658 / 0.008*	
fit 10	+	66 (20.8)	69 (21.6)	76 (22.8)	59 (19.5)	97 (22.4)	38 (18.6)	53 (23.3)	82 (20.0)	97 (20.3)	37 (23.4)	94 (23.9)	41 (16.9)
	-	169 (53.1)	200 (62.7)	165 (49.4)	203 (67.2)	253 (58.4)	116 (56.9)	106 (46.7)	263 (64.1)	297 (62.1)	72 (45.6)	205 (52.0)	164 (67.5)
	0	83 (26.1)	50 (15.7)	93 (27.8)	40 (13.2)	83 (19.2)	50 (24.5)	68 (30.0)	65 (15.9)	84 (17.6)	49 (31.0)	95 (24.1)	38 (15.6)
	x ² /p	10.857 / 0.004*		25.640 / 0.000*		2.886 / 0.236		22.370 / 0.000*		16.422 / 0.000*		14.831 / 0.001*	
fit 11	+	42 (13.2)	49 (15.4)	48 (14.3)	43 (14.2)	55 (12.7)	36 (17.6)	49 (21.5)	42 (10.2)	63 (13.2)	28 (17.7)	67 (17.0)	24 (9.9)
	-	152 (47.6)	226 (70.8)	165 (49.3)	212 (70.2)	263 (60.7)	115 (56.1)	95 (41.7)	283 (69.0)	300 (62.6)	77 (48.7)	210 (53.2)	168 (69.1)
	0	125 (39.2)	44 (13.8)	122 (36.4)	47 (15.6)	115 (26.6)	54 (26.3)	84 (36.8)	85 (20.8)	116 (24.2)	53 (33.5)	118 (29.9)	51 (21.0)
	x ² /p	53.848 / 0.000*		37.810 / 0.000*		2.811 / 0.245		45.861 / 0.000*		9.509 / 0.009*		16.257 / 0.000*	
fit 12	+	201 (63.0)	232 (72.7)	230 (68.7)	203 (67.2)	282 (65.1)	151 (73.7)	165 (72.4)	268 (65.4)	324 (67.6)	108 (68.4)	281 (71.1)	152 (62.6)
	-	61 (19.1)	71 (22.3)	55 (16.4)	76 (25.2)	102 (23.6)	30 (14.6)	26 (11.4)	106 (25.9)	109 (22.8)	23 (14.6)	65 (16.5)	67 (27.6)
	0	57 (17.9)	16 (5.0)	50 (14.9)	23 (7.6)	49 (11.3)	24 (11.7)	37 (16.2)	36 (8.8)	46 (9.6)	27 (17.1)	49 (12.4)	24 (9.9)
	x ² /p	26.004 / 0.000*		13.363 / 0.001*		6.864 / 0.032*		22.949 / 0.000*		9.672 / 0.008*		11.461 / 0.003*	
fit 13	+	87 (27.3)	101 (31.7)	108 (32.2)	80 (26.4)	119 (27.5)	69 (33.7)	102 (44.7)	86 (21.0)	129 (26.9)	58 (36.7)	136 (34.4)	52 (21.4)
	-	173 (54.2)	183 (57.4)	170 (50.7)	185 (61.3)	250 (57.7)	106 (51.7)	92 (40.4)	264 (64.4)	284 (59.3)	72 (45.6)	200 (50.6)	156 (64.2)
	0	59 (18.5)	35 (11.0)	57 (17.1)	37 (12.3)	64 (14.8)	30 (14.6)	34 (14.9)	60 (14.6)	66 (13.8)	28 (17.7)	59 (14.9)	35 (14.4)
	x ² /p	7.451 / 0.024*		7.370 / 0.025*		2.709 / 0.258		43.256 / 0.000*		9.123 / 0.010*		13.660 / 0.001*	
fit 14	+	55 (17.2)	91 (28.5)	83 (24.8)	63 (20.9)	86 (19.9)	60 (29.3)	71 (31.1)	75 (18.3)	108 (22.5)	37 (23.4)	99 (25.1)	47 (19.3)
	-	113 (35.4)	162 (50.8)	110 (32.8)	164 (54.3)	196 (45.2)	79 (38.5)	72 (31.6)	203 (49.5)	212 (44.3)	63 (39.9)	155 (39.2)	120 (49.4)
	0	151 (47.3)	66 (20.7)	142 (42.4)	75 (24.8)	151 (34.9)	66 (32.2)	85 (37.3)	132 (32.2)	159 (33.2)	58 (36.7)	141 (35.7)	76 (31.3)
	x ² /p	50.903 / 0.000*		32.446 / 0.000*		7.135 / 0.028*		22.615 / 0.000*		1.000 / 0.607		6.607 / 0.037*	
fit 15	+	193 (60.5)	159 (50.0)	198 (59.3)	154 (51.0)	240 (55.4)	112 (54.9)	141 (62.1)	211 (51.5)	261 (54.6)	91 (57.6)	228 (57.9)	124 (51.0)
	-	69 (21.6)	118 (37.1)	66 (19.8)	120 (39.7)	130 (30.0)	57 (27.9)	47 (20.7)	140 (34.1)	152 (31.8)	34 (21.5)	103 (26.1)	84 (34.6)
	0	57 (17.9)	41 (12.9)	70 (21.0)	28 (9.3)	63 (14.6)	35 (17.2)	39 (17.2)	59 (14.4)	65 (13.6)	33 (20.9)	63 (16.0)	35 (14.4)
	x ² /p	18.734 / 0.000*		37.663 / 0.000*		0.824 / 0.662		12.731 / 0.002*		8.576 / 0.014*		5.153 / 0.076	
fit 16	+	68 (21.3)	60 (18.8)	87 (26.0)	41 (13.6)	74 (17.1)	54 (26.4)	72 (31.6)	56 (13.7)	84 (17.5)	44 (27.8)	92 (23.3)	36 (14.8)
	-	132 (41.4)	159 (49.8)	104 (31.0)	186 (61.6)	210 (48.5)	81 (39.5)	57 (25.0)	234 (57.1)	234 (48.9)	56 (35.4)	147 (37.2)	144 (59.3)
	0	119 (37.3)	100 (31.3)	144 (43.0)	75 (24.8)	149 (34.4)	70 (34.1)	99 (43.4)	120 (29.3)	161 (33.6)	58 (36.7)	156 (39.5)	63 (25.9)
	x ² /p	4.654 / 0.098		59.908 / 0.000*		8.402 / 0.015*		65.048 / 0.000*		11.310 / 0.003*		29.484 / 0.000*	

Tablo 4: Evlilik Hazırlığı Yapan Bireylerin Cinsel Mitlere İnanma Durumunu Etkileyen Faktörler I (n (%)) (Devam)

Mit no	Cinsiyet		†Yaş		*15 yaşa kadar en uzun yaşanan yer		Eğitim durumu		§Aile yapısı		Anne eğitimi		
	Kadın n:319	Erkek n:319	27 yaş ve altı n:335	27 yaş üzeri n:302	İl n:433	İlçe/kasaba- köy n:205	Lise ve altı n:228	Üniversite ve üstü n:410	Çekirdek n:455	Geniş n:182	Ortaokul ve altı n:395	Lise ve üzeri n:243	
lit 17	+	172 (53,9)	210 (66,0)	203 (60,6)	178 (59,1)	246 (56,9)	136 (66,3)	162 (71,4)	220 (53,7)	285 (59,5)	96 (61,2)	250 (63,5)	132 (54,3)
	-	85 (26,6)	74 (23,3)	78 (23,3)	81 (26,9)	115 (26,6)	44 (21,5)	33 (14,5)	126 (30,7)	128 (26,7)	31 (19,7)	85 (21,6)	74 (30,5)
	0	62 (19,4)	34 (10,7)	54 (16,1)	42 (14,0)	71 (16,5)	25 (12,2)	32 (14,1)	64 (15,6)	66 (13,8)	30 (19,1)	59 (15,0)	37 (15,2)
	x ² /p	12,706 / 0,002*		1,383 / 0,501		5,187 / 0,075		23,212 / 0,000*		4,581 / 0,101		6,843 / 0,033*	
lit 18	+	33 (10,3)	49 (15,5)	54 (16,2)	28 (9,3)	46 (10,6)	36 (17,6)	55 (24,1)	27 (6,6)	52 (10,9)	30 (19,0)	63 (16,0)	19 (7,9)
	-	242 (75,9)	231 (72,9)	232 (69,5)	240 (79,7)	326 (75,5)	147 (72,1)	128 (56,2)	345 (84,6)	372 (78,0)	100 (63,3)	275 (69,8)	198 (81,8)
	0	44 (13,8)	37 (11,7)	48 (14,4)	33 (11,0)	60 (13,9)	21 (10,3)	45 (19,7)	36 (8,8)	53 (11,1)	28 (17,7)	56 (14,2)	25 (10,3)
	x ² /p	3,976 / 0,137		9,468 / 0,009*		6,886 / 0,032*		64,324 / 0,000*		13,524 / 0,001*		12,389 / 0,002*	
lit 19	+	32 (10,0)	56 (17,6)	50 (14,9)	38 (12,6)	59 (13,6)	29 (14,1)	54 (23,7)	34 (8,3)	60 (12,5)	28 (17,7)	67 (17,0)	21 (8,6)
	-	217 (68,0)	212 (66,5)	202 (60,3)	226 (74,8)	298 (68,8)	131 (63,9)	110 (48,2)	319 (77,8)	342 (71,4)	86 (54,4)	239 (60,5)	190 (78,2)
	0	70 (21,9)	51 (16,0)	83 (24,8)	38 (12,6)	76 (17,6)	45 (22,0)	64 (28,1)	57 (13,9)	77 (16,1)	44 (27,8)	89 (22,5)	32 (13,2)
	x ² /p	9,587 / 0,008*		18,057 / 0,000*		1,948 / 0,378		59,712 / 0,000*		16,082 / 0,000*		21,501 / 0,000*	
lit 20	+	66 (20,7)	90 (28,3)	93 (27,8)	63 (20,9)	98 (22,6)	58 (28,5)	75 (33,0)	81 (19,8)	101 (21,1)	55 (34,8)	117 (29,7)	39 (16,0)
	-	111 (34,8)	164 (51,6)	110 (32,9)	164 (54,3)	207 (47,8)	68 (33,3)	61 (26,9)	214 (52,2)	228 (47,7)	46 (29,1)	133 (33,8)	142 (58,4)
	0	142 (44,5)	64 (20,1)	131 (39,3)	75 (24,8)	128 (29,6)	78 (38,2)	91 (40,1)	115 (28,0)	149 (31,2)	57 (36,1)	144 (36,5)	62 (25,5)
	x ² /p	43,439 / 0,000*		30,101 / 0,000*		11,858 / 0,003*		38,778 / 0,000*		19,463 / 0,000*		38,293 / 0,000*	
lit 21	+	73 (22,9)	88 (27,6)	95 (28,4)	66 (21,9)	101 (23,3)	60 (29,3)	75 (32,9)	86 (21,0)	120 (25,0)	41 (25,9)	114 (28,9)	47 (19,3)
	-	125 (39,2)	180 (56,4)	115 (34,3)	189 (62,6)	113 (50,6)	86 (42,0)	76 (33,3)	229 (55,9)	249 (52,0)	55 (34,9)	159 (40,3)	146 (60,1)
	0	121 (37,9)	51 (16,0)	125 (37,3)	47 (15,6)	113 (26,1)	59 (28,7)	77 (33,8)	95 (23,1)	110 (23,0)	62 (39,2)	122 (30,9)	50 (20,6)
	x ² /p	39,804 / 0,000*		57,052 / 0,000*		4,484 / 0,106		29,901 / 0,000*		19,036 / 0,000*		23,708 / 0,000*	
lit 22	+	42 (13,2)	78 (24,5)	69 (20,6)	51 (16,9)	68 (15,7)	52 (25,4)	60 (26,3)	60 (14,6)	87 (18,2)	32 (20,3)	84 (21,3)	36 (14,8)
	-	145 (45,5)	194 (60,8)	146 (43,6)	192 (63,6)	246 (56,8)	93 (45,4)	89 (39,1)	250 (61,0)	263 (54,9)	76 (48,1)	191 (48,4)	148 (60,9)
	0	132 (41,4)	47 (14,7)	120 (35,8)	59 (19,5)	119 (27,5)	60 (29,2)	79 (34,6)	100 (24,4)	129 (26,9)	50 (31,6)	120 (30,4)	59 (24,3)
	x ² /p	58,246 / 0,000*		28,114 / 0,000*		10,494 / 0,005*		29,401 / 0,000*		2,251 / 0,324		9,784 / 0,008*	
lit 23	+	131 (41,1)	135 (42,3)	167 (49,9)	99 (32,8)	158 (36,5)	108 (52,7)	122 (53,5)	144 (35,1)	192 (40,1)	73 (46,2)	180 (45,6)	86 (35,4)
	-	116 (36,4)	159 (49,8)	111 (33,1)	163 (54,0)	204 (47,1)	71 (34,6)	66 (28,9)	209 (51,0)	223 (46,6)	52 (32,9)	153 (38,7)	122 (50,2)
	0	72 (22,6)	25 (7,8)	57 (17,0)	40 (13,2)	71 (16,4)	26 (12,7)	40 (17,6)	57 (13,9)	64 (13,3)	33 (20,9)	62 (15,7)	35 (14,4)
	x ² /p	29,557 / 0,000*		28,599 / 0,000*		15,040 / 0,001*		29,654 / 0,000*		10,610 / 0,005*		8,497 / 0,014*	
lit 24	+	95 (29,8)	98 (30,8)	117 (35,0)	76 (25,2)	123 (28,5)	70 (34,1)	90 (39,6)	103 (25,1)	136 (28,4)	56 (35,7)	138 (35,0)	55 (22,6)
	-	91 (28,5)	74 (23,3)	57 (17,1)	107 (35,4)	114 (26,4)	51 (24,9)	33 (14,5)	132 (32,2)	131 (27,3)	34 (21,7)	75 (19,0)	90 (37,0)
	0	133 (41,7)	146 (45,9)	160 (47,9)	119 (39,4)	195 (45,1)	84 (41,0)	104 (45,9)	175 (42,7)	212 (44,3)	67 (42,6)	181 (45,9)	98 (40,3)
	x ² /p	2,402/0,301		28,441/0,000*		2,150/0,341		28,089/0,000*		3,618/0,164		27,501/0,000*	

Tablo 4: Evlilik Hazırlığı Yapan Bireylerin Cinsel Mitlere İnanma Durumunu Etkileyen Faktörler I (n (%)) (Devam)

Mit no	Cinsiyet		†Yaş		‡15 yaşa kadar en uzun yaşanan yer		Eğitim durumu		§Aile yapısı		Anne eğitimi		
	Kadın n:319	Erkek n:319	27 yaş ve altı n:335	27 yaş üzeri n:302	İl n:433	İlçe/kasaba- köy n:205	Lise ve altı n:228	Üniversite ve üstü n:410	Çekirdek n:455	Geniş n:182	Ortaokul ve altı n:395	Lise ve üzeri n:243	
lit 25	+	15 (4.7)	28 (8.8)	24 (7.2)	19 (6.3)	29 (6.7)	14 (6.8)	25 (11.0)	18 (4.4)	31 (6.5)	12 (7.6)	33 (8.4)	10 (4.1)
	-	245 (77.0)	247 (77.4)	239 (71.5)	252 (83.4)	334 (77.3)	158 (77.1)	146 (64.0)	346 (84.6)	380 (79.5)	111 (70.3)	290 (73.6)	202 (83.1)
	0	58 (18.2)	44 (13.8)	71 (21.3)	31 (10.3)	69 (16.0)	33 (16.1)	57 (25.0)	45 (11.0)	67 (14.0)	35 (22.1)	71 (18.0)	31 (12.8)
	x ² /p	5.858 / 0.053		15.040 / 0.001*		0.005 / 0.997		35.270 / 0.000*		6.431 / 0.040*		8.406 / 0.015*	
lit 26	+	61 (19.1)	83 (26.0)	78 (23.3)	66 (21.9)	90 (20.8)	8.406	0.015*	69 (16.8)	103 (21.5)	40 (25.3)	105 (26.6)	39 (16.0)
	-	157 (49.2)	183 (57.4)	153 (45.7)	186 (61.5)	240 (55.4)	100 (48.8)	79 (34.6)	261 (63.7)	269 (56.2)	71 (45.0)	186 (47.1)	154 (63.4)
	0	101 (31.7)	53 (16.6)	104 (31.0)	50 (16.6)	103 (23.8)	51 (24.9)	74 (32.5)	80 (19.5)	107 (22.3)	47 (29.7)	104 (26.3)	50 (20.6)
	x ² /p	20.310 / 0.000*		21.496 / 0.000*		3.125 / 0.210		50.063 / 0.000*		6.270 / 0.043*		16.945 / 0.000*	
lit 27	+	59 (18.5)	78 (24.5)	77 (23.0)	60 (19.9)	77 (17.8)	60 (29.3)	71 (31.2)	66 (16.1)	101 (21.1)	36 (22.8)	97 (24.6)	40 (16.5)
	-	123 (38.6)	205 (64.3)	139 (41.5)	188 (62.2)	243 (56.1)	85 (41.5)	84 (36.8)	244 (59.5)	261 (54.5)	66 (41.8)	178 (45.1)	150 (61.7)
	0	137 (42.9)	36 (11.3)	119 (35.5)	54 (17.9)	113 (26.1)	60 (29.2)	73 (32.0)	100 (24.4)	117 (24.4)	56 (35.4)	120 (30.4)	53 (21.8)
	x ² /p	82.100 / 0.000*		32.251 / 0.000*		14.877 / 0.001*		33.231 / 0.000*		9.212 / 0.010*		16.794 / 0.000*	
lit 28	+	50 (15.7)	115 (36.1)	92 (27.5)	73 (24.2)	106 (24.5)	59 (28.8)	85 (37.3)	80 (19.5)	118 (24.6)	46 (29.1)	120 (30.4)	45 (18.5)
	-	134 (42.0)	158 (49.5)	123 (36.7)	168 (55.6)	200 (46.2)	92 (44.9)	73 (32.0)	219 (53.4)	239 (49.9)	53 (33.5)	151 (38.2)	141 (58.0)
	0	135 (42.3)	46 (14.4)	120 (35.8)	61 (20.2)	127 (29.3)	54 (26.3)	70 (30.7)	111 (27.1)	122 (25.5)	59 (37.4)	124 (31.4)	57 (23.5)
	x ² /p	71.341 / 0.000*		26.741 / 0.000*		1.485 / 0.476		33.224 / 0.000*		13.749 / 0.001*		24.407 / 0.000*	
lit 29	+	43 (13.5)	48 (15.0)	56 (16.7)	35 (11.6)	51 (11.8)	40 (19.5)	59 (25.9)	32 (7.8)	60 (12.5)	31 (19.6)	78 (19.7)	13 (5.3)
	-	147 (46.1)	205 (64.3)	149 (44.5)	202 (66.9)	258 (59.6)	94 (45.9)	75 (32.9)	277 (67.6)	282 (58.9)	69 (43.7)	185 (46.8)	167 (68.7)
	0	129 (40.4)	66 (20.7)	130 (38.8)	65 (21.5)	124 (28.6)	71 (34.6)	94 (41.2)	101 (24.6)	137 (28.6)	58 (36.7)	132 (33.4)	63 (25.9)
	x ² /p	30.185 / 0.000*		32.894 / 0.000*		12.226 / 0.002*		78.666 / 0.000*		11.720 / 0.003*		37.691 / 0.000*	

%50'nin üzerindeki veriler koyu gösterildi.

(+): katılıyorum. (-): katılmıyorum. (0): fikrim yok.

*p<0.05.

†1 kişi yaşını belirtmedi.

‡“Yurt dışı” frekansı küçük olduğundan “İl” grubuna; “kasaba / köy” frekansı küçük olduğundan “ilçe” grubuna dâhil edildi.

§1 kişi aile yapısını belirtmedi.2 koruyucu aile ve 24 parçalanmış aile çekirdek aileye dâhil edildi.

Tablo 4: Evlilik Hazırlığı Yapan Bireylerin Cinsel Mitlere İnanma Durumunu Etkileyen Faktörler II (n (%)) (Devam)

Mit no	†Baba eğitimi		Kadınların çalışma durumu		Cinsellikle İlgili Bilgi Düzeyini Yeterli Bulma Durumu		Cinsel İlişki Deneyimi		Aile İçinde Cinsellikle İlgili Konuları Konuşma Durumu		
	Ortaokul ve altı n:332	Lise ve üzeri n:305	Çalışıyor n:195	Çalışmıyor n:124	Evet n:546	Hayır n:92	Var n:401	Yok n:237	Bilgi verilir / Konuşulur n:199	Konuşulmaz/Yas ak n:439	
lit 1	+	242 (72.9)	246 (80.7)	142 (72.8)	91 (73.4)	430 (78.8)	59 (64.2)	327 (81.5)	162 (68.4)	171 (86.0)	318 (72.4)
	-	37 (11.1)	32 (10.5)	28 (14.4)	12 (9.7)	57 (10.4)	12 (13.0)	49 (12.2)	20 (8.4)	12 (6.0)	57 (13.0)
	0	53 (16.0)	27 (8.9)	25 (12.8)	21 (16.9)	59 (10.8)	21 (22.8)	25 (6.3)	55 (23.2)	16 (8.0)	64 (14.6)
	χ^2/p	7.715 / 0.021*		2.218 / 0.330		11.763 / 0.003*		39.571 / 0.000*		14.043 / 0.001*	
lit 2	+	274 (82.5)	260 (85.2)	161 (82.6)	99 (79.8)	470 (86.1)	65 (70.7)	356 (88.8)	179 (75.6)	175 (88.0)	360 (82.0)
	-	17 (5.1)	22 (7.2)	13 (6.7)	4 (3.2)	33 (6.0)	6 (6.5)	28 (7.0)	11 (4.6)	12 (6.0)	27 (6.2)
	0	41 (12.3)	23 (7.5)	21 (10.8)	21 (16.9)	43 (7.9)	21 (22.8)	17 (4.2)	47 (19.8)	12 (6.0)	52 (11.8)
	χ^2/p	4.935 / 0.085		3.942 / 0.139		19.808 / 0.000*		40.555 / 0.000*		5.194 / 0.074	
lit 3	+	177 (53.3)	160 (52.5)	102 (52.3)	67 (54.0)	285 (52.2)	52 (56.5)	206 (51.4)	131 (55.3)	110 (55.3)	227 (51.7)
	-	111 (33.4)	121 (39.7)	69 (35.4)	42 (33.9)	214 (39.2)	19 (20.7)	176 (43.9)	57 (24.1)	72 (36.2)	161 (36.7)
	0	44 (13.3)	24 (7.9)	24 (12.3)	15 (12.1)	47 (8.6)	21 (22.8)	19 (4.7)	49 (20.7)	17 (8.5)	51 (11.6)
	χ^2/p	6.037 / 0.049*		0.095 / 0.954		22.624 / 0.000*		51.982 / 0.000*		1.554 / 0.460	
lit 4	+	196 (59.0)	172 (56.4)	96 (49.2)	63 (50.8)	328 (60.0)	41 (44.6)	246 (61.4)	123 (51.9)	116 (58.3)	253 (57.6)
	-	63 (19.0)	88 (28.9)	52 (26.7)	19 (15.3)	139 (25.5)	12 (13.0)	120 (29.9)	31 (13.1)	51 (25.6)	100 (22.8)
	0	73 (22.0)	45 (14.8)	47 (24.1)	42 (33.9)	79 (14.5)	39 (42.4)	35 (8.7)	83 (35.0)	32 (16.1)	86 (19.6)
	χ^2/p	11.224 / 0.004*		7.013 / 0.030*		41.591 / 0.000*		75.837 / 0.000*		1.392 / 0.499	
lit 5	+	160 (48.2)	103 (33.8)	57 (29.2)	58 (46.8)	232 (42.5)	31 (33.7)	163 (40.6)	100 (42.2)	71 (35.7)	192 (43.7)
	-	57 (17.2)	97 (31.8)	59 (29.7)	12 (9.7)	144 (26.5)	10 (10.9)	129 (32.2)	25 (10.5)	61 (30.1)	94 (21.4)
	0	115 (34.6)	105 (34.4)	80 (41.0)	54 (43.5)	170 (31.0)	51 (55.4)	109 (27.2)	112 (47.3)	68 (34.2)	153 (34.9)
	χ^2/p	22.093 / 0.000*		20.495 / 0.000*		22.739 / 0.000*		46.266 / 0.000*		6.507 / 0.039*	
lit 6	+	53 (16.0)	23 (7.5)	15 (7.7)	25 (20.2)	62 (11.3)	14 (15.2)	45 (11.2)	31 (13.1)	18 (9.0)	58 (13.2)
	-	212 (63.9)	231 (75.7)	150 (76.9)	68 (54.8)	398 (72.9)	46 (50.0)	315 (78.6)	129 (54.4)	150 (75.4)	294 (67.0)
	0	67 (20.2)	51 (16.7)	30 (15.4)	31 (25.0)	86 (15.8)	32 (34.8)	41 (10.2)	77 (32.5)	31 (15.6)	87 (19.8)
	χ^2/p	13.707 / 0.001*		18.473 / 0.000*		22.334 / 0.000*		52.814 / 0.000*		4.717 / 0.095	
lit 7	+	94 (28.5)	37 (12.1)	14 (7.2)	34 (27.6)	109 (20.0)	22 (24.2)	79 (19.8)	52 (22.0)	30 (15.2)	101 (23.1)
	-	200 (60.6)	236 (77.4)	167 (86.1)	72 (58.5)	376 (69.0)	61 (67.0)	281 (70.2)	156 (66.1)	156 (78.8)	281 (64.1)
	0	36 (10.9)	32 (10.5)	13 (6.7)	17 (13.8)	60 (11.0)	8 (8.8)	40 (10.0)	28 (11.9)	12 (6.0)	56 (12.8)
	χ^2/p	27.067 / 0.000*		32.349 / 0.000*		1.062 / 0.588		1.230 / 0.541		14.156 / 0.001*	
lit 8	+	151 (45.6)	97 (31.9)	49 (25.4)	44 (35.5)	230 (42.3)	18 (19.5)	168 (42.1)	80 (33.8)	65 (33.0)	183 (41.7)
	-	68 (20.5)	111 (36.5)	64 (33.2)	19 (15.3)	162 (29.8)	17 (18.5)	140 (35.1)	39 (16.4)	68 (34.5)	111 (25.3)
	0	112 (33.8)	96 (31.6)	80 (41.5)	61 (49.2)	152 (27.9)	57 (62.0)	91 (22.8)	118 (49.8)	64 (32.5)	145 (33.0)
	χ^2/p	22.211 / 0.000*		12.815 / 0.002*		41.690 / 0.000*		53.938 / 0.000*		6.765 / 0.034*	

Tablo 4: Evlilik Hazırlığı Yapan Bireylerin Cinsel Mitlere İnanma Durumunu Etkileyen Faktörler II (n (%)) (Devam)

Mit no	†Baba eğitimi		Kadınların çalışma durumu		Cinsellikle İlgili Bilgi Düzeyini Yeterli Bulma Durumu		Cinsel İlişki Deneyimi		Aile İçinde Cinsellikle İlgili Konuları Konuşma Durumu		
	Ortaokul ve altı n:332	Lise ve üzeri n:305	Çalışıyor n:195	Çalışmıyor n:124	Evet n:546	Hayır n:92	Var n:401	Yok n:237	Bilgi verilir/ Konuşulur n:199	Konuşulmaz/Yas ak n:439	
İit 9	+	202 (60.8)	174 (57.0)	102 (52.3)	45.2 (45.2)	345 (63.2)	32 (34.8)	263 (65.6)	114 (48.1)	114 (57.3)	263 (59.9)
	-	54 (16.3)	82 (26.9)	48 (24.6)	15.3 (15.3)	123 (22.5)	13 (14.1)	103 (25.7)	33 (13.9)	55 (27.6)	81 (18.5)
	0	76 (22.9)	49 (16.1)	45 (23.1)	39.5 (39.5)	78 (14.3)	47 (51.1)	35 (8.7)	90 (38.0)	30 (15.1)	95 (21.6)
	χ^2/p	12.560 / 0.002*		10.850 / 0.004*		67.779 / 0.000*		82.406 / 0.000*		8.593 / 0.014*	
İit 10	+	77 (23.3)	58 (19.0)	35 (18.0)	31 (25.0)	115 (21.1)	20 (22.0)	86 (21.4)	49 (20.8)	39 (19.7)	96 (21.9)
	-	168 (50.8)	201 (65.9)	115 (59.3)	54 (43.5)	339 (62.1)	30 (33.0)	274 (68.4)	95 (40.2)	136 (68.7)	233 (53.1)
	0	86 (26.0)	46 (15.1)	44 (22.7)	39 (31.5)	92 (16.8)	41 (45.0)	41 (10.2)	92 (39.0)	23 (11.6)	110 (25.0)
	χ^2/p	16.712 / 0.000*		7.517 / 0.023*		41.169 / 0.000*		79.097 / 0.000*		17.851 / 0.000*	
İit 11	+	61 (18.4)	30 (9.8)	24 (12.3)	18 (14.5)	78 (14.3)	13 (14.1)	58 (14.5)	33 (13.9)	28 (14.1)	63 (14.4)
	-	166 (50.0)	211 (69.2)	111 (56.9)	41 (33.1)	352 (64.5)	26 (28.3)	281 (70.0)	97 (40.9)	136 (68.3)	242 (55.1)
	0	105 (31.6)	64 (21.0)	60 (30.8)	65 (52.4)	116 (21.2)	53 (57.6)	62 (15.5)	107 (45.2)	35 (17.6)	164 (30.5)
	χ^2/p	24.779 / 0.000*		18.403 / 0.000*		56.726 / 0.000*		70.948 / 0.000*		12.695 / 0.002*	
İit 12	+	244 (73.5)	188 (61.6)	121 (62.1)	80 (64.5)	370 (67.8)	63 (68.5)	278 (69.3)	155 (65.4)	125 (62.9)	308 (70.0)
	-	45 (13.6)	87 (28.5)	46 (23.6)	15 (12.1)	124 (22.7)	8 (8.7)	101 (25.2)	31 (13.1)	58 (29.1)	74 (16.9)
	0	43 (13.0)	30 (9.8)	28 (14.4)	29 (23.4)	52 (9.5)	21 (22.8)	22 (5.5)	51 (21.5)	16 (8.0)	57 (13.1)
	χ^2/p	21.833 / 0.000*		8.767 / 0.012*		19.657 / 0.000*		44.356 / 0.000*		14.009 / 0.001*	
İit 13	+	115 (34.6)	72 (23.6)	40 (20.5)	47 (37.9)	163 (29.9)	25 (27.2)	108 (26.9)	80 (33.8)	53 (26.6)	135 (30.8)
	-	164 (49.4)	192 (63.0)	120 (37.9)	53 (42.7)	318 (58.2)	38 (41.3)	253 (63.1)	103 (43.4)	120 (60.3)	236 (53.7)
	0	53 (16.0)	41 (13.4)	35 (27.3)	24 (19.4)	65 (11.9)	29 (31.5)	40 (10.0)	54 (22.8)	26 (13.1)	68 (15.5)
	χ^2/p	12.500 / 0.002*		13.425 / 0.001*		24.804 / 0.000*		29.232 / 0.000*		2.385 / 0.303	
İit 14	+	86 (25.9)	60 (19.7)	27 (13.8)	28 (22.6)	133 (24.3)	13 (14.1)	106 (26.4)	40 (16.9)	51 (25.7)	95 (21.6)
	-	126 (38.0)	149 (48.9)	88 (45.1)	25 (20.2)	250 (45.8)	25 (27.2)	209 (52.2)	66 (27.8)	92 (46.2)	183 (41.7)
	0	120 (36.1)	96 (31.5)	80 (41.0)	71 (57.3)	163 (29.9)	54 (58.7)	86 (21.4)	131 (55.3)	56 (28.1)	161 (36.7)
	χ^2/p	8.091 / 0.018*		20.912 / 0.000*		29.185 / 0.000*		76.420 / 0.000*		4.540 / 0.103	
İit 15	+	192 (58.0)	159 (52.1)	116 (59.5)	77 (62.1)	297 (54.5)	55 (59.8)	208 (52.0)	144 (60.8)	114 (57.6)	238 (54.2)
	-	85 (25.7)	102 (33.4)	49 (25.1)	20 (16.1)	172 (31.6)	15 (16.3)	154 (38.5)	33 (13.9)	59 (29.8)	128 (29.2)
	0	54 (16.3)	44 (14.4)	30 (15.4)	27 (21.8)	76 (13.9)	22 (23.9)	38 (9.5)	60 (25.3)	25 (12.6)	73 (16.6)
	χ^2/p	4.613 / 0.100		4.655 / 0.098		11.722 / 0.003*		56.884 / 0.000*		1.719 / 0.423	
İit 16	+	82 (24.7)	46 (15.1)	27 (13.8)	41 (33.1)	107 (19.6)	21 (22.8)	82 (20.4)	46 (19.4)	34 (17.1)	94 (21.4)
	-	113 (34.0)	177 (58.0)	98 (50.3)	34 (27.4)	272 (49.8)	19 (20.7)	245 (61.1)	46 (19.4)	106 (53.3)	185 (42.2)
	0	137 (41.3)	82 (26.9)	70 (35.9)	49 (39.5)	167 (30.6)	52 (56.5)	74 (18.5)	145 (61.2)	59 (29.6)	160 (36.4)
	χ^2/p	36.984 / 0.000*		22.953 / 0.000*		30.520 / 0.000*		136.063 / 0.000*		6.837 / 0.033*	

Tablo 4: Evlilik Hazırlığı Yapan Bireylerin Cinsel Mitlere İnanma Durumunu Etkileyen Faktörler II (n (%)) (Devam)

Mit no	†Baba eğitimi		Kadınların çalışma durumu		Cinsellikle İlgili Bilgi Düzeyini Yeterli Bulma Durumu		Cinsel İlişki Deneyimi		Aile İçinde Cinsellikle İlgili Konuları Konuşma Durumu		
	Ortaokul ve altı n:332	Lise ve üzeri n:305	Çalışıyor n:195	Çalışmıyor n:124	Evet n:546	Hayır n:92	Var n:401	Yok n:237	Bilgi verilir/ Konuşulur n:199	Konuşulmaz/Yas ak n:439	
İt 17	+	212 (64.0)	169 (55.4)	99 (50.8)	73 (58.9)	332 (60.9)	50 (54.3)	245 (61.3)	137 (57.8)	114 (57.3)	268 (61.2)
	-	67 (20.2)	92 (30.2)	60 (30.8)	25 (20.2)	147 (27.0)	12 (13.1)	111 (27.7)	48 (20.3)	61 (30.7)	98 (22.4)
	0	52 (15.7)	44 (14.4)	36 (18.5)	26 (21.0)	66 (12.1)	30 (32.6)	44 (11.0)	52 (21.9)	24 (12.0)	72 (16.4)
	χ^2/p	8.402 / 0.015*		4.369 / 0.113		28.631 / 0.000*		15.466 / 0.000*		5.845 / 0.054	
İt 18	+	55 (16.6)	27 (8.9)	11 (5.6)	22 (17.7)	69 (12.6)	13 (14.1)	47 (11.8)	35 (14.8)	23 (11.6)	59 (13.5)
	-	227 (68.6)	246 (80.7)	163 (83.6)	79 (63.7)	417 (76.7)	56 (60.9)	318 (79.4)	155 (65.7)	161 (80.9)	312 (71.4)
	0	49 (14.8)	32 (10.5)	21 (10.8)	23 (18.5)	58 (10.7)	23 (25.0)	35 (8.8)	46 (19.5)	15 (7.5)	66 (15.1)
	χ^2/p	12.851 / 0.002*		18.004 / 0.000*		15.467 / 0.000*		18.352 / 0.000*		8.208 / 0.017*	
İt 19	+	66 (19.9)	22 (7.2)	11 (5.6)	21 (16.9)	74 (13.6)	14 (15.2)	48 (12.0)	40 (16.9)	22 (11.1)	66 (15.0)
	-	189 (56.9)	240 (78.7)	150 (76.9)	67 (54.0)	384 (70.3)	45 (48.9)	298 (74.3)	131 (55.3)	152 (76.4)	277 (63.1)
	0	77 (23.2)	43 (14.1)	34 (17.4)	36 (29.0)	88 (16.1)	33 (35.9)	55 (13.7)	66 (27.8)	25 (12.5)	96 (21.9)
	χ^2/p	36.618 / 0.000*		20.123 / 0.000*		21.726 / 0.000*		26.319 / 0.000*		11.416 / 0.003*	
İt 20	+	106 (32.0)	49 (16.1)	36 (18.5)	30 (24.2)	137 (25.1)	19 (20.6)	81 (20.3)	75 (31.7)	45 (22.6)	111 (25.4)
	-	101 (30.5)	174 (57.0)	81 (41.5)	30 (24.2)	256 (47.0)	19 (20.7)	228 (57.0)	47 (19.8)	105 (52.8)	170 (38.8)
	0	124 (37.5)	82 (26.9)	78 (40.5)	64 (51.6)	152 (27.9)	54 (58.7)	91 (22.7)	115 (48.5)	49 (24.6)	157 (35.8)
	χ^2/p	47.920 / 0.000*		10.054 / 0.007*		36.376 / 0.000*		86.085 / 0.000*		11.913 / 0.003*	
İt 21	+	103 (31.0)	57 (18.7)	39 (20.0)	34 (27.4)	148 (27.1)	13 (14.1)	106 (26.4)	55 (23.2)	44 (22.1)	117 (26.7)
	-	127 (38.3)	178 (58.4)	90 (46.2)	35 (28.2)	283 (51.8)	22 (23.9)	248 (61.9)	57 (24.1)	115 (57.8)	190 (43.3)
	0	102 (30.7)	70 (23.0)	66 (33.8)	55 (44.4)	115 (21.1)	57 (62.0)	47 (11.7)	125 (52.7)	40 (20.1)	132 (30.0)
	χ^2/p	26.610 / 0.000*		10.248 / 0.006*		66.930 / 0.000*		138.106 / 0.000*		12.195 / 0.002*	
İt 22	+	80 (24.1)	40 (13.1)	22 (11.3)	20 (16.1)	109 (20.0)	11 (12.0)	87 (21.7)	33 (13.9)	40 (20.1)	80 (18.2)
	-	154 (46.4)	184 (60.3)	104 (53.3)	41 (33.1)	311 (57.0)	28 (30.4)	255 (63.6)	84 (35.5)	113 (56.8)	226 (51.5)
	0	98 (29.5)	81 (26.6)	69 (35.4)	63 (50.8)	126 (23.0)	53 (57.6)	59 (14.7)	120 (50.6)	46 (23.1)	133 (30.3)
	χ^2/p	16.496 / 0.000*		12.560 / 0.002*		46.572 / 0.000*		95.498 / 0.000*		3.498 / 0.174	
İt 23	+	154 (46.4)	112 (36.7)	67 (34.4)	64 (51.6)	231 (42.3)	35 (38.0)	161 (40.1)	105 (44.3)	77 (38.7)	189 (43.1)
	-	121 (36.4)	153 (50.2)	85 (43.6)	31 (25.0)	250 (45.8)	25 (27.2)	208 (51.9)	67 (28.3)	97 (48.7)	178 (40.5)
	0	57 (17.2)	40 (13.1)	43 (22.1)	29 (23.4)	65 (11.9)	32 (34.8)	32 (8.0)	65 (27.4)	25 (12.6)	72 (16.4)
	χ^2/p	12.226 / 0.002*		12.758 / 0.002*		33.776 / 0.000*		56.915 / 0.000*		4.085 / 0.130	
İt 24	+	120 (36.3)	72 (23.6)	39 (20.0)	56 (45.2)	170 (31.2)	23 (25.0)	129 (32.3)	64 (27.0)	54 (27.1)	139 (31.7)
	-	63 (19.0)	102 (33.4)	72 (36.9)	19 (15.3)	153 (28.1)	12 (13.0)	139 (34.7)	26 (11.0)	67 (33.7)	98 (22.4)
	0	148 (44.7)	131 (43.0)	84 (43.1)	49 (39.5)	222 (40.7)	57 (62.0)	132 (33.0)	147 (62.0)	78 (39.2)	201 (45.9)
	χ^2/p	21.227 / 0.000*		28.742 / 0.000*		15.955 / 0.000*		62.466 / 0.000*		9.093 / 0.011*	

Tablo 4: Evlilik Hazırlığı Yapan Bireylerin Cinsel Mitlere İnanma Durumunu Etkileyen Faktörler II (n (%)) (Devam)

Mit no	†Baba eğitimi		Kadınların çalışma durumu		Cinsellikle İlgili Bilgi Düzeyini Yeterli Bulma Durumu		Cinsel İlişki Deneyimi		Aile İçinde Cinsellikle İlgili Konuları Konuşma Durumu		
	Ortaokul ve altı n:332	Lise ve üzeri n:305	Çalışıyor n:195	Çalışmıyor n:124	Evet n:546	Hayır n:92	Var n:401	Yok n:237	Bilgi verilir/ Konuşulur n:199	Konuşulmaz/Yas ak n:439	
lit 25	+	30 (9.1)	13 (4.3)	3 (1.5)	12 (9.8)	38 (7.0)	5 (5.4)	30 (7.5)	13 (5.5)	11 (5.5)	32 (7.3)
	-	240 (72.5)	251 (82.3)	165 (84.6)	80 (65.0)	434 (79.6)	58 (63.1)	335 (83.5)	157 (66.5)	173 (87.0)	319 (72.8)
	0	61 (18.4)	41 (13.4)	27 (13.8)	31 (25.2)	73 (13.4)	29 (31.5)	36 (9.0)	66 (28.0)	15 (7.5)	87 (19.9)
	χ^2/p	9.842 / 0.007*		19.883 / 0.000*		19.233 / 0.000*		39.879 / 0.000*		17.146 / 0.000*	
lit 26	+	92 (27.7)	52 (17.0)	35 (17.9)	26 (21.0)	125 (22.9)	19 (20.7)	95 (23.7)	49 (20.7)	45 (22.6)	99 (22.5)
	-	146 (44.0)	193 (63.3)	115 (59.0)	42 (33.9)	311 (57.0)	29 (31.5)	245 (61.1)	95 (40.1)	114 (57.3)	226 (51.5)
	0	94 (28.3)	60 (19.7)	45 (23.1)	56 (45.2)	110 (20.1)	44 (47.8)	61 (15.2)	93 (39.2)	40 (20.1)	114 (26.0)
	χ^2/p	24.033 / 0.000*		21.743 / 0.000*		34.726 / 0.000*		48.573 / 0.000*		2.819 / 0.244	
lit 27	+	83 (25.0)	54 (17.7)	32 (16.4)	27 (21.8)	126 (23.1)	11 (12.0)	99 (24.7)	38 (16.0)	41 (20.6)	96 (21.9)
	-	149 (44.9)	178 (58.4)	86 (44.1)	37 (29.8)	303 (55.5)	25 (27.1)	247 (61.6)	81 (34.2)	113 (56.8)	215 (49.0)
	0	100 (30.1)	73 (23.9)	77 (39.5)	60 (48.4)	117 (21.4)	56 (60.9)	55 (13.7)	118 (49.8)	45 (22.6)	128 (29.1)
	χ^2/p	11.801 / 0.003*		6.577 / 0.037*		61.985 / 0.000*		98.464 / 0.000*		3.889 / 0.143	
lit 28	+	100 (30.1)	65 (21.3)	28 (14.4)	22 (17.7)	154 (28.2)	11 (12.0)	119 (29.7)	46 (19.4)	45 (22.6)	120 (27.3)
	-	121 (36.4)	170 (55.7)	94 (48.2)	40 (32.3)	269 (49.3)	23 (25.0)	221 (55.1)	71 (30.0)	110 (55.3)	182 (41.5)
	0	111 (33.4)	70 (23.0)	73 (37.4)	62 (50.0)	123 (22.5)	58 (63.0)	61 (15.2)	120 (50.6)	44 (22.1)	137 (31.2)
	χ^2/p	23.861 / 0.000*		7.970 / 0.019*		63.725 / 0.000*		92.542 / 0.000*		10.887 / 0.004*	
lit 29	+	67 (20.2)	24 (7.9)	13 (6.7)	30 (24.2)	76 (13.9)	15 (16.3)	45 (11.2)	46 (19.4)	27 (13.6)	64 (14.6)
	-	153 (46.1)	198 (64.9)	113 (57.9)	34 (27.4)	328 (60.1)	24 (26.1)	275 (68.6)	77 (32.5)	128 (64.3)	224 (51.0)
	0	112 (33.7)	83 (27.2)	69 (35.4)	60 (48.4)	142 (26.0)	53 (57.6)	81 (20.2)	114 (48.1)	44 (22.1)	151 (34.4)
	χ^2/p	29.309 / 0.000*		35.774 / 0.000*		42.522 / 0.000*		80.107 / 0.000*		11.248 / 0.004*	

%50'nin üzerindeki veriler koyu gösterildi.

(+): katılıyorum. (-): katılmıyorum. (0): fikrim yok.

* $p < 0.05$.

†1 kişi baba eğitim durumunu belirtmedi.

Tartışma

Evlilik hazırlığı yapan bireylerin birçok sosyo-demografik özellikleri (eğitim düzeyi, anne baba eğitim düzeyi, çalışma durumu, il merkezinde yaşama durumu, cinsel deneyim yaşama durumu, cinsellikle ilgili bilgisini yeterli bulma durumu) bu konuda yapılmış diğer çalışmalara göre daha iyiydi (Aygın, Açıl, Yaman ve Çelik Yılmaz, 2017; Apay, Akpınar ve Arslan, 2013; Kocagöz, 2008). Sorgulanan cinsel ifadeler toplumumuzda yaygın olarak inanılan cinsel mitlerdir. Bu nedenle doğal olarak bireylerin bu mitleri “katılmıyorum” diyerek onaylamaması beklenmektedir. Araştırmada bireylerin cinsel mitlere inanma oranları, genel olarak diğer araştırma sonuçlarına göre daha düşüktü (Aygın, Açıl, Yaman ve Çelik Yılmaz, 2017; Güneş, Dede, Okan, Bulut, Atli ve Sir, 2016; Kısa, Zeyneloğlu, Yılmaz ve Verim, 2013; CETAD, 2006; Yaşan ve Gürgen, 2004). Bu araştırmalarda da benzer cinsel mitler sorgulanmıştır. İncelenen bağımsız değişkenlerin tümünün bireylerin cinsel mitlere katılma durumunu az ya da çok oranda etkilediği, farklılığı çoğunlukla katılmıyorum diyen bireylerin oranının daha fazla olmasından kaynaklandığı belirlendi.

Sorgulanan 29 cinsel mitin yaklaşık dörtte biri (%27.5) bireylerin yarısından fazlası tarafından “katılıyorum” diyerek onaylandı. Üniversite öğrencileriyle yapılan çalışmalarda, katılımcıların yarısından fazlasının inandığı mit oranı %18 ile %44 arasındadır (Aygın, Açıl, Yaman ve Çelik Yılmaz, 2017; Özsoy ve Bulut, 2017; Ziya, 2015; Kukulu, Gürsoy ve Sözer, 2009). Bulgumuz bu araştırma sonuçları ile benzerdir. Ancak Bozkurt (2016)’un benzer yaş ve eğitim durumuna sahip yetişkin bireylerle yaptığı çalışmasında, cinsel mitleri onaylama oranları bulgularımızdan daha düşük, Güneş ve ark (2016)’nın cinsel işlev bozukluğu olan bireylerle yaptığı çalışmasında ise daha yüksek oranlardadır. Araştırmaların farklı; bölge, yaş, eğitim, meslek ve gruptaki bireylerle yapılmış olması sonuçları etkilemiş olabilir.

Bireylerin yarısından fazlası, tüm mitlerin %41.3’üne (12 mit) “katılmıyorum” diyerek, verilen cinsel ifadeleri onaylamadı. Sağlıklı gençler, erişkin bireyler ve sağlık çalışanları ile yapılan araştırmalarda, bireylerin yarısından fazlası tarafından “katılmıyorum/tamamen yanlış”

diyerek onaylanmayan mitlerin oranı %9.5 ile %94 arasında çok geniş bir yelpazede değişmektedir (Bozkurt, 2016; Ogur, Utkualp ve Aydınoglu, 2016; Ziya, 2015; Apay, Akpınar, Arslan, 2013; Kukulu, Gürsoy ve Sözer, 2009; Mutlu, 2009; Kocagöz, 2008; Bostancı, Buzlu, Tüfek, Kalaycıoğlu, Yıldırım ve Yılmaz, 2007; Kora ve Kayır, 1996). Buna göre, bulgumuz literatürle uyumluluk göstermektedir.

Araştırmada yer alan tüm cinsel mitlerde katılımcıların “fikrim yok” ifadesi %50’den fazla belirtilmedi. Cinsel ilişki deneyimine sahip olan ve cinselliğe ilişkin bilgisini yeterli bulan bireylerin oranının yüksek olması bu sonucu etkilemiş olabilir. Literatür incelendiğinde CETAD (2006), Kukulu ve ark. (2009) ve Ogur ve ark (2016)’nın dışındaki çalışmalarda cinsel mitler sorgulanırken “fikrim yok” seçeneğinin yer almadığı görülmüştür. Sonuçlar toplumumuzda hemen herkesin cinsellikle ilgili doğru ya da yanlış bir fikre sahip olduğunu göstermesi bakımından önemli bir bulgudur.

Cinsel mitleri etkileyen faktörler incelendiğinde, kadın ve erkekler arasında pek çok mitte farklılık bulunması, bu farklılığı, kadınların daha fazla oranda “fikrim yok” cevabı vermesinin oluşturması ilginçtir. Çünkü araştırmada yer alan kadınların birçok sosyo-demografik özelliğinin erkeklere benzer/yakın olmasına karşın fikrinin olmaması, erkeklerin ise kendini daha bilgili bulması şaşırtıcıdır. Bu sonuç, toplumsal cinsiyet rollerinin kolay değiştirilemediğini düşündürmektedir. Ülkemizde yapılan geniş çaplı bir araştırmada da cinsellikle ilgili konularda kadınların bilgisiz, erkeklerin ise yanlış bilgili olduğu saptanmıştır (CETAD, 2006). Kısa ve ark (2013) kadınların erkeklere göre daha bilgisiz olduğunu, Ogur ve ark. (2016) da erkekleri ilgilendiren mitlerde kararsızların çoğunluğunu kadınların oluşturduğunu belirtmişlerdir. Diğer araştırma sonuçları incelendiğinde de cinsiyetler arası farklılık saptanmış ve erkeklerin mitlere inanma oranının kadınlara göre daha fazla olduğu belirtilmiştir (Evcili ve Gölbaşı, 2017; Kukulu, Gürsoy ve Sözer, 2009; Mutlu, 2009; Bostancı, Buzlu, Tüfek, Kalaycıoğlu, Yıldırım ve Yılmaz, 2007). Bu sonuçlara göre, kadınların genel olarak bilgisiz, erkeklerin de cinsellikle ilgili yanlış düşüncelere sahip olduğu söylenebilir.

Bulgularımızın aksine bazı çalışmalarda (Şahbaz, 2017; Ziya, 2015; Turan, 2013; Kora ve Kayır, 1996) cinsiyet ile cinsel mitlere inanma durumu arasında anlamlı bir fark bulunmamıştır. Araştırmada, 27 yaş üzeri bireyler anlamlı olarak cinsel mitlere daha fazla oranda katılmadığını belirtti. Bu sonuç bireylerin yaşı artıkça, yaşam tecrübelerinin arttığını ve cinselliğe yönelik yanlış inanışlarının azaldığını düşündürmektedir. Yaş, bir mit dışında tüm mitlerde anlamlı farklılığa neden olan değişkenlerden biri oldu. Ancak literatürde bulgumuzu destekleyen bir sonuca rastlanmadı. Şahbaz (2017), aksine 30 yaş üstü bireylerde, 18-25 yaş arasındaki bireylere göre anlamlı olarak cinsel mitlere inanmanın daha fazla olduğunu saptamıştır. Uyar (2015) ile Aygin ve ark. (2017) çalışmalarında, cinsel mit ile yaş grupları arasında anlamlı farklılık belirlememiştir. Buna göre bulgumuz literatürden farklılık göstermektedir.

On beş yaşına kadar en uzun süre yaşanan yer, cinsel mitlerin üçte birinden fazlasında istatistiksel farklılık (%37,9) oluşturdu. İlde yaşayanların, mitlere katılmama oranları daha fazla olmasına rağmen, bireylerin cinsel mitlere inanma durumlarını en az etkileyen faktör, bu değişken oldu. Benzer çalışmalarda da kentsel bölgede yaşayanların, kırsal kesimde yaşayanlara göre, cinsel mitlere inanma düzeylerinin daha düşük olduğu belirtilmiştir (Şahbaz, 2017; Uyar, 2015; Adinew, Worku ve Mengesha, 2013; Torun, Torun ve Özaydin, 2011). Bulgumuz bu literatürlerle uyumludur. Ancak bazı araştırmalarda yaşanan yerleşim yeri ile cinsel mitler arasında istatistiksel fark saptanmamıştır (Aygin, Açıl, Yaman ve Çelik Yılmaz, 2017; Ziya, 2015).

Araştırmamızda, lise ve altında olan bireylerde mitlere inanma oranı, üniversite ve üzeri eğitime sahip bireylere göre daha fazlaydı. Eğitim düzeyi de hemen tüm mitlerde anlamlı farklılığa neden olan bir diğer değişkendi. Çalışmaya katılan grubun büyük bir kısmının üniversite mezunu olması ve çoğunluğunun genç (25-31) gruptan olmasından kaynaklanmış olabilir. Benzer çalışmalarda da eğitim düzeyi artıkça mitlere inanma oranlarının azaldığı saptanmıştır (Aygin, Açıl, Yaman, Çelik Yılmaz, 2017; Mutlu, 2009; Uyar, 2015; Kısa, Zeyneloglu, Yılmaz ve Verim, 2013; Torun, Torun ve Özaydin, 2011). Eğitim düzeyi

yükseldikçe, bireylerin bilgiyi sorgulaması, analiz etmesi ve bilgiye ulaşması daha kolay olmaktadır. Bu nedenle eğitim düzeyi yükseldikçe bireylerin cinsel mitlere inanma oranlarının azalması beklenen bir durumdur. Ancak Şahbaz (2017), eğitim düzeyi ile cinsel mit arasında anlamlı farklılık saptamamıştır.

Bireylerin sahip olduğu aile yapısı, cinsel mitlerin dörtte üçünde istatistiksel farklılığa (%75,8) neden oldu. Cinsel mitlere “katılmıyorum” deme oranı, çekirdek ailede yaşayanlarda daha fazlaydı. Benzer şekilde Uyar (2015)’da aile yapısı ile cinsel mitlere inanma düzeyi arasında bazı mitlerde, geniş aile yapısına sahip bireylerin mitlere inanma düzeyini daha yüksek bulmuştur. Araştırmaya katılan bireylerin yaklaşık %70’inin aile içinde ebeveynlerinin cinselliği konuşmadığını/konuşmanın yasak olduğunu ifade ettiği dikkate alındığında, geniş ailede yetersiz fiziksel koşullar ya da geleneksel tutumun var olduğu ve bu durumun cinselliğin konuşulmamasına neden olarak cinsel mitlerin sürdürülmesine yol açtığı düşünülebilir.

Araştırmada hem anne hem de baba eğitim düzeyi, bireylerin cinsel mitlere inanma durumunu oldukça fazla etkileyen değişkenler oldu. Anne baba eğitim düzeyi yüksek olan bireyler anlamlı olarak daha fazla oranda “katılmıyorum” dedi. Bu durum ebeveynlerin eğitim düzeyinin bireylerin cinsel yaşamında da önemli etkisi olduğunu göstermesi bakımından önemlidir. Literatürde, anne/baba eğitim düzeyinin cinsel mitlere inanmayı etkilemediğini ortaya koyan çalışmaların (Aygin, Açıl, Yaman ve Çelik Yılmaz, 2017; Ziya, 2015) yanı sıra cinsel mitlere inanma ve anne/baba eğitimi arasında ilişki olduğunu ortaya koyan çalışmalarda (Evcili ve Gölbaşı, 2017; Kısa, Zeyneloğlu, Yılmaz ve Verim, 2013; Bostancı ve ark, 2007) bulunmaktadır. Bizim çalışmamızın sonuçları da literatürle uyumlu şekilde, ebeveynlerin eğitim seviyesi yükseldikçe, cinsel mitlere inanma oranının azaldığını ortaya koymaktadır.

Araştırmada, pek çok mitte (27 mit) çalışan kadınlar, cinsel mitlere daha fazla oranda “katılmıyorum” dedi. Bozkurt (2016) araştırmasında, herhangi bir işte çalışmayan bireylerin, cinsel mit düzeylerinin daha yüksek olduğunu, Evcili ve Gölbaşı (2017)’da anneleri çalışan kişilerin daha az cinsel mite sahip olduğunu saptamıştır. Bu bulgu kadının topluma katılımı,

sosyal yaşamda ve aile içinde üretken olmasından kaynaklandığı söylenebilir. Literatürde çalışma durumuna göre cinsel mitlere inanma durumunu ortaya koyan başka bulgulara rastlanmamıştır.

Araştırmada en çok istatistiksel farklılığa neden olan değişkenlerden biri de bireylerin cinsellikle ilgili konulardaki bilgi düzeyiydi. Kendinin yeterli bilgisi olmadığı düşünen bireylerin daha fazla oranda “fikrim yok” demesi, 28 mitte istatistiksel farklılığa (%99,5) neden oldu. Cinsel konularda bilgisini yeterli bulan bireylerin ise, mitlerin çoğunda “katılıyorum” deme oranları şaşırtıcı olarak daha fazlaydı. Deneyim ve eğitimin kişinin kendini yeterli hissetmesini yani cinsel konularda özgüven oluşturmasını sağladığı, tabuların değişimi için ise bunların yetmediği, cinsel mitlerin azaltılmasında sosyo-kültürel değişikliklerin rol oynadığı söylenebilir. Literatürde bulgumuzu destekleyen çalışmaya rastlanmamış, aksine bazı araştırmalarda anlamlı ilişki olmadığı belirtilmiştir (Adinew, Worku ve Mengesha, 2013; Kocagöz, 2008).

Evlilik hazırlığı yapan bireylerde, cinsel ilişki deneyimi olanlar cinsel mitlere daha fazla oranda katılmadığını, deneyimi olmayanlar ise fikri olmadığını belirtti. Aslında bireylerin deneyimleri sonucu düşüncelerinin ya da önyargılarının değişmesi ve deneyimlemedikleri bir konuda kendilerini bilgisiz/fikirsiz bulmaları beklendik bir durumdur. Hemşirelerle yapılan bir çalışmada, cinsel partneri olanların partneri olmayanlara göre cinsel mitlere inanma oranlarının daha düşük olduğu saptanmıştır. Bu çalışmada cinsel deneyimin az da olsa cinsel mitlerin sönmesine neden olduğu, çoğu mitin ise devam ettiği belirtilmiştir (Yaşan ve Gürgen, 2004).

Evlilik hazırlığı yapan bireylerin ailelerinde cinsellikle ilgili konuların konuşulması/bilgi verilmesi, bireylerin cinsel mitleri daha fazla oranda “katılmıyorum” demesine neden olmuştur. Bu sonuç ailenin cinselliğe ilişkin tutumunun/davranışının bireylerin cinsel mitlere inanışında önemli rol oynadığını göstermektedir. Literatürde bu konuda başka bulguya rastlanmamıştır.

Sonuç ve Öneriler

Araştırmada bireylerin çoğunluğunun inandığı mit sayısı ve oranı genel olarak diğer araştırma bulgularına göre düşük olmakla birlikte bu grup içinde de cinsel mitlere inanış yaygındı. Tüm değişkenler, birçok mitte istatistiksel farklılığa neden oldu. Bu farklılık çoğunlukla (yaş grubu, 15 yaşına kadar en uzun süre yaşanan yeri, eğitim durumu, aile yapısı, anne ve baba eğitim düzeyi, kadınların çalışma durumu, cinsel ilişki deneyimi yaşama durumu, aile içinde cinsellikle ilgili konuları konuşma durumu)“katılmıyorum” diyen bireylerin oranının fazla olmasından kaynaklanırken, kadınlar, cinsel ilişki deneyimi olmayanlar ve cinsellikle ilgili konularda bilgisini yeterli bulmayan bireylerde “fikrim yok” diyenlerin oranının fazla olmasından kaynaklandı. Buna göre toplumumuzda hemen herkesin cinsellikle ilgili doğru ya da yanlış bir fikre sahip olduğu, daha yüksek oranda, kadınların bilgisiz, erkeklerin ise yanlış bilgiye sahip olduğu, yaş, cinsiyet, aile yapısı, yaşanan bölge, eğitim düzeyi, cinsel deneyim yaşama, çalışma gibi birçok faktörün cinsel mitlere inanma ile doğrudan ilişkili olduğu söylenebilir. Toplumda, geleceğin anne-babası olacak bireylerin eğitim seviyelerinin yükseltilmesi, evlilik hazırlığındaki bireyler için evlendirme dairelerinde aile sağlığı merkezlerinde, sağlık hizmeti veren kurumlarda danışmanlık alabilecekleri birimlerin oluşturulması ve eğitilmiş hemşirelerin bu kurumlarda danışmanlık yapması toplumda cinsel mitlerin azalmasını, bireylerin evlilik uyumunun ve cinsel doyumunun artmasını sağlayabilir. Ayrıca geleceğin anne-babası olacak bireylerin eğitim seviyelerinin yükseltilmesi, evlilik hazırlığındaki bireyler için evlendirme dairelerinde, aile sağlığı merkezlerinde, sağlık hizmeti veren kurumlarda danışmanlık alabilecekleri birimlerin oluşturulması ve aile danışmanlığı konusunda eğitim almış hemşirelerin aile danışma merkezlerinde bu hizmet sunulmalıdır. Bu konuda eğitim almış hemşirelerin danışmanlık yapması toplumda cinsel mitlerin azalmasını, bireylerin evlilik uyumunun ve cinsel doyumunun artmasını sağlayabilir.

Kaynaklar

1. Türk Dil Kurumu. Evlenme (2016). Erişim Tarihi: 20 Aralık 2016, Available from: http://www.tdk.gov.tr/index.php?option=com_gts&arama=gts&guid=TDK.GTS.5a3677d9d2b244.24777670
2. Öztürk, C.Ş., Arkar, H. (2014). Evli çiftlerde Evlilik Uyumu Ve Cinsel Doyum Arasındaki İlişkiler. *Literatür Sempozyum*, 1(3),16–24.
3. Khazaei, M., Rostami, R., Zaryabi, A. (2011). The Relationship Between Sexual Dysfunctions And Marital Satisfaction in Iranian Married Students. *Procedia-Social and Behavioral Sciences*, 30, 783–5.
4. Gülsün, M., Ak, M., Bozkurt, A. (2009). Psikiyatrik Açıdan Evlilik Ve Cinsellik. *Psikiyatride Güncel Yaklaşımlar*, 1, 68–79.
5. Çağ, P., Yıldırım, İ. (2013). Evlilik Doyumunu Yordayan İlişkisel Ve Kişisel Değişkenler. *Türk Psikolojik Danışma ve Rehberlik Dergisi*, 4(39), 13–23.
6. Hasdemir, K. (2014). *Evlilik Uyumu ve Cinsel Doyum Arasındaki İlişki*. (Yüksek lisans Tezi). Üsküdar Üniversitesi/Sosyal Bilimler Enstitüsü, İstanbul.
7. Uzel, A. (2015). *Evlilik İlişkisi İçerisinde Çiftler Arasında Cinsel Doyumun, Evlilik Uyumu ve Benlik Saygısı Üzerindeki Etkilerinin İncelenmesi*. (Yüksek lisans Tezi). Beykent Üniversitesi/Sosyal Bilimler Enstitüsü, İstanbul.
8. Abalı, S. (2006). *Boşanmak İçin Başvuran Kadınların Evlilikteki Cinsel Yaşamlarını Boşanma Nedeni Olarak Görme Durumları*. (Yüksek lisans Tezi). Marmara Üniversitesi/Sağlık Bilimleri Enstitüsü, İstanbul.
9. Güneş, M., Dede, O., Okan, A., Bulut, M., Atli, A., Sir, A. (2016). Prematür Ejakülasyon Olgularında Cinsel Mitlere İnanma Düzeyi. *Dicle Tıp Dergisi*, 43(2), 319–28.
10. Oruç, S.E., Kurt, A. (2009). Erzurum ve Bursa Müftülüklerine 2005-2008 yıllarında gelen sorular ışığında kadınların boşanma talebinin nedenleri. *İlahiyat Fakültesi Dergisi*, 299–325.

11. Aktaş, Ö. (2011). *Boşanma Nedenleri ve Boşanma Sonrasında Karşılaşılan Güçlükler*. (Yüksek lisans Tezi). Dokuz Eylül Üniversitesi/Eğitim Bilimleri Enstitüsü, İzmir.
12. Torun, F., Torun, S.D., Özaydin, A.N. (2011). Erkeklerde Cinsel Mitlere İnanma Oranları ve Mitlere İnanmayı Etkileyen Faktörler. *Düşünen Adam Dergisi*, 24(1), 24–31.
13. Keçe, C. (2015). *Yatak Efsaneleri* (2. Basım). Yağcı, S. (ed). Ankara: İmge.
14. Zilbergeld B (1994). *Erkek Cinselliği*. istanbul: Metis.
15. Yaşan, A., Gürgen, F. (2004). Cinsel partneri olan bir hemşire grubu ile hiç partneri olmamış bir hemşire grubunun cinsel bilgi edinme yolları ve cinsel mitlerin yaygınlığının karşılaştırılması. *Yeni Symposium*, 42(2), 72–6.
16. Cinsel Eğitim Tedavi ve Araştırma Merkezi (2006). Cinsel Sağlık ve Üreme Sağlığı Araştırması.
17. Poroy, A. (2010). *Cinsellik El Kitabı* (1. Basım). İstanbul: Metis.
18. Keçe, C. (2013). Cinselliğin Dayanılmaz Ağırlığı (1. Basım). Yavuzylmaz M. (ed). Ankara: Pusula Yayınevi; 2013. 17-45.
19. Gölbası, Z., Evcili, F., Eroğlu, K., Bircan, H. (2016). Sexual Myths Scale (SMS): Development, Validity and Reliability in Turkey. *Sex Disability*, 34(1), 75–87.
20. Kısa, S., Zeyneloğlu, S., Yılmaz, D., Verim, E. (2013). Knowledge and Beliefs Related to Sexuality of Couples Doing Marriage Preparation. *TAF Preventive Medicine Bulletin*, 12(2), 1.
21. Kukulü, K., Gürsoy, E., Sözer, G.A. (2009). Turkish University Students' Beliefs in Sexual Myths. *Sex Disability*, 27(1), 49–59.
22. Ziya, Z.A. (2015). *Üniversite Öğrencilerinin Cinsel Mit İnançları, Cinsel Bilgi Düzeyleri ve Cinsel Tutumları Arasındaki İlişkiler*. (Yüksek lisans Tezi). Haliç Üniversitesi/Sosyal Bilimler Enstitüsü, İstanbul.
23. Aygün, D., Açıl, H., Yaman, Ö., Çelik Yılmaz, A. (2017). Evli Çiftlerde Evlilik Uyumu Ve Cinsel Doyum Arasındaki İlişkiler. *Androloji Bülteni*, 19(2), 44–9.
24. Özsoy, S., Bulut, S. (2017). Cinsel Sağlık Bilgisi Dersinin Hemşirelik Öğrencilerinin

- Cinsel Mitleri Üzerine Etkisi. *Kadın Sağlığı ve Hastalıkları Hemşireliği Dergisi*, 3(2).
25. Bozkurt S. *Bireylerin Cinsel Mitlere İnanma Durumunun ve Cinsel Bilgi Düzeylerinin İncelenmesi*. (Yüksek lisans Tezi). Üsküdar Üniversitesi/Sosyal Bilimler Enstitüsü, İstanbul.
 26. Kora, K., Kayır, A. (1996). Cinsel Roller ve Cinsel Mitler. *Düşünen Adam Dergisi*, 9(2), 55–8.
 27. Bostancı, N., Buzlu, S., Tüfek, F., Kalaycıoğlu, D., Yıldırım, N., Yılmaz, S. (2007). Üniversite Öğrencilerinde Cinsiyete Göre Cinsel Mitler: Ön Değerlendirme Sonuçları. *Androloji Bülteni*, 31, 362–4.
 28. Kocagöz, S. (2008). *Cinsel İşlev Bozukluğu Tipleri ve Cinsel Mitler Arasındaki İlişki*. (Uzmanlık Tezi). Uludağ Üniversitesi/Tıp Fakültesi, Bursa.
 29. Mutlu, A.E. (2009). *Vajinismus Tanısı Alan Hastaların Sosyodemografik Özelliklerinin Cinsel Mit İnançları, Cinsel Öyküleri, Cinsel Doyum Düzeyleri ve eş Değerlendirme Biçimleriyle Karşılaştırılması*. (Uzmanlık Tezi). İnönü Üniversitesi/Tıp Fakültesi, Malatya.
 30. Apay, S.E., Akpınar, R.B., Arslan, S. (2013). Öğrencilerin Cinsel Mitlerinin İncelenmesi. *Anadolu Hemşirelik ve Sağlık Bilimleri Dergisi*, 16(2), 96–102.
 31. Turan, A. (2013). *Evli Bireylerin Cinsel Mit İnançları, Cinsel Bilgi Düzeyleri, İlişkilerindeki Mutluluk Düzeyleri ve Cinsel Doyumları Arasındaki İlişkinin İncelenmesi*. (Yüksek lisans Tezi). Haliç Üniversitesi/Sosyal Bilimler Enstitüsü, İstanbul.
 32. Ogur, P., Utkualp, N., Aydınoglu, N. (2016). Sağlık Yüksekokulu Öğrencilerinin Cinsellikle İlgili İnanışları. *Sürekli Tıp Eğitimi Dergisi*; 25, 13–21.
 33. Şahbaz, T. (2017). *Cinsel Mitlerin Cinsel İşlev Bozukluğu ve Kaygı Üzerinde Etkisi*. (Yüksek lisans Tezi). Işık Üniversitesi/Sosyal Bilimler Enstitüsü, İstanbul.
 34. Evcili, F., Gölbaşı, Z. (2017). Sexual Myths and sexual Health Knowledge Levels of Turkish University Students. *Sexuality & Culture*, 21, 976–990.
 35. Uyar, B. (2015). *İnfertilite Tedavisi Gören Kadınlarda Cinsel Mitlere İnanma Düzeyi*.

(Uzmanlık Tezi). Dicle Üniversitesi/Tıp Fakültesi, Diyarbakır.

36. Adinew, Y.M., Worku, A.G., Mengesha, Z.B. (2013). Knowledge of Reproductive and Sexual Rights Among University Students in Ethiopia: Institution-Based Cross-Sectional. *BMC International Health and Human Rights*, 13(1), 1.