

PHOKAIA'DA ELE GEÇEN ETRÜSK TİCARİ AMPHORALARI

ETRUSCAN AMPHORAE FROM PHOCAEA

EMRE OKAN*

Öz: Arkaik Dönem'de Phokaia, Batı Anadolu'nun Akdeniz'e açılan en önemli kapısıdır ve birçok bölge ve kentle ticari ilişkiler kurmuştur. Batı Akdeniz'deki en güçlü halklardan biri olan Phokaia'lılar, Etrüsk halkıyla da yakın ilişkiler kurmuşlardır. Etrüsk amphoralarının Phokaia'daki varlığı, Phokaia ile Etruria arasındaki ilişkiyi ortaya koymaktadır. Etrüsk amphora araştırmaları genellikle Batı Akdeniz'de ve İtalya'da ele geçen örnekleri kapsar. Bu makale ile Etrüsk amphoralarının yayılım alanı içine Phokaia da girmiş olacaktır. Phokaia bulunduğu Etrüsk amphoraları, form yapılarına göre iki grupta ele alınmıştır. Form olarak farklı olsalar da her iki grup amphoranın çağdaş olması, Etrüsk amphoralarının üretiminde kesin bir kronolojik ve tipolojik ayırım olmadığını gösterir. Etrüsk amphoralarının yalnızca Etruria bölgesindeki şarabın ihracatı için kullanıldığı bilinmektedir. Phokaia'da bulunan Etrüsk amphoraları M.Ö. VI. yüzyılın başlarına tarihlenir. Bu tarih Etruria ve Phokaia arasındaki ticari ilişkinin dönemi için ayrıca önem taşımaktadır.

Anahtar Kelimeler: Etrüsk • Phokaia • Amphora • Ticaret • Arkaik Dönem

Abstract: Phocaea was one of the most important ports of Western Anatolia opened to the Mediterranean in Archaic Period and it established commercial relations with many cities and regions in this period. Etruria was among the regions having relations with Phocaea. The presence of Etruscan amphoras in Phocaea proves contact between these regions. All the studies are on Etruscan amphoras that are found in Italy and the Western Mediterranean. Phocaea will also enter into the expansion area of Etruscan amphoras the subject of the article. Etruscan amphoras which are found in Phocaea are divided into two groups according to their forms. Although they are different in form, both types are contemporary, so that there is no chronological and typological distinction in the amphora production in Etruria. Etruscan amphoras are just used for transportation of Etruscan wine. The Etruscan amphoras that are found in Phocaea are dated to the beginning of the VIth century B.C. This date is also important for the commercial relationship between Phocaea and Etruria.

Keywords: Etruscan • Phocaea • Amphora • Trade • Archaic Period

Giriş

Phokaia, antikçağda Batı Anadolu'nun en önemli ve en büyük antik kentlerinden biriydi. Bugün İzmir'in 70 km. kadar kuzeybatısında yer alan modern Foça İlçesi'nin bulunduğu yerde, M.Ö. III. binlerden itibaren yerleşime sahne olmuştur¹. İlk kurulduğu anda olasılıkla küçük bir köy yerleşimi olan Phokaia, M.Ö. VII. yüzyılın ikinci yarısından itibaren, doğal limanlarının ve adaların etkisiyle, denizcilikte çığır açmış, "pentekonter"² leriyle, Cebelitarık Boğazı'nı geçerek ilk uzun mesafeli deniz yolculuğunu yapan Hellenler olarak tarihe geçmiştir (Herodotos, I. 163). Bu uzun mesafeli yolculuklar, zaman içerisinde, Phokaia'nın Batı Akdeniz'deki ticari egemenliğinin de teme-

* Yrd. Doç. Dr., Düzce Üniversitesi, Fen-Edebiyat Fakültesi, Arkeoloji Bölümü, Düzce. emreokan@duzce.edu.tr

¹ Özyiğit 2004, 43-45 Çiz. 1-12 Res. 1-3; Özyiğit 2005, 75 Res. 4-5.

² Phokaia'lılar, Hellence'de "pentekonter-pentekontoros", olarak isimlendirilen, tek ya da çift katlı olabilen ve 50 kürekçiyile ilerleyen derin draftlı uzun-ince gemiler kullanıyorlardı. Uzun ve ince yapısı ile pruvasında taşıdığı bronz mahmuzuyla, esasen savaş gemisi olarak üretilmiş olan pentekonter'ler, Phokaia'lılar tarafından ticari amaçla da kullanılmıştır (Bk. Casson 2002, 56).



Fig. 1. Phokaia'nın Arkaik Dönem'de Ticari İlişki İçinde Olduğu Bölgeler.

lini atmıştır. M.Ö. 630'lardan, Pers saldırılarının gerçekleştiği M.Ö. 546 yılına kadar Phokaia, Batı Akdeniz ticaretinin hakim güçlerinden birisidir ve bu egemenliğini yaklaşık 150 yıl korumuş ve Akdeniz'de "thalassokrası"³ kurmuştur (Fig. 1).

M.Ö. 600 yılı, günümüz Batı Uygarlığı'nın temellerinin atıldığı bir dönemin başlangıcıdır. Bu tarihte, Samos'lu denizcilerle birlikte Batı Akdeniz'deki hakimiyetini güçlendirmeye başlayan Phokaia, Massalia (Marsilya) kentini kurmuş ve bu hamle, ileriki yıllarda deniz ticaret yolları üzerinde kuracağı diğer kentlerin de ilk adımı olmuştur.

Fransa'nın Akdeniz kıyılarında, Marsilya'nın kuruluşundan önceye tarihlenen Hellen eserlerinin bulunmuş olması, bölgenin kolonileşme öncesi Hellenler tarafından keşif amaçlı ziyaret edildiğini de göstermektedir ki özellikle, Etrüsk malzemesinin sayıca fazla olması, M.Ö. 630 larda, bölgenin Etrüsk'ler tarafından sıklıkla izlendiğini göstermektedir⁴. Ancak Etrüsklerin, Hellenlerden farklı olarak Güney Fransa Bölgesi'nde kalıcı olduklarını gösterir arkeolojik ve yazınsal kanıtlar bulunmamaktadır⁵. Etrüsk malları çoğunlukla Güney Rhône Havzası'nda ve -özellikle Etrüsk

³ Hellence "θάλασσα" (deniz) ve "κρατείν" (kural koymak) kelimelerinin birleşiminden oluşan Thalassokrasi, denizde kurulmuş ticari egemenliği tanımlamak için kullanılmıştır. P. Bosch – Gimpera "Thalassokrasi" sürecini, M.Ö. 585 yılında Medler ile Lydialılar arasındaki savaştan, Phokaia'nın Pers Kralı Kyros tarafından ele geçirildiği M.Ö. 546 yılına kadar geçen süreyi kapsadığını belirtmektedir; bk. Bosch – Gimpera 1944, 53-54.

⁴ Etrüsk bölgesinden gelen tüccarlar, Güney Fransa'daki ilk sömürge ajanları olarak tanımlanmaktadır. Bu ajanların faaliyetlerinin M.Ö. 630 yıllarında başlamış olduğu, ancak M.Ö. geç VI. yüzyıl-M.Ö. V. yüzyıl başlarında, Marsilya'daki şarap üretiminin ve ticari aktivitenin artmasıyla, Etrüsk ticari aktivitesinin zayıflamaya başladığı kabul edilmektedir (Bkz. Dietler 1997, 277-278.).

⁵ Dietler 1997, 278.

amphoraları- en batıdaki Roussillon gibi yerleşimlerde bulunmuştur⁶. İspanya'da özellikle bir Phokaia kolonisi olan Ampurias (Emporion) yakınlarındaki Sant Marti'de ele geçen Etrüsk amphoralarının sayısal dağılımına bakıldığında, M.Ö. 580-540 yılları arasında, tüm amphora formlarının %50 sini oluşturduğu görülür. M.Ö. 540-520/15 yılları arasında ise bu oranın %15 lere düştüğü görülür⁷. Bu durum Marsilya kenti için de böyledir. Bunun nedeni, M.Ö. 525 yıllarından itibaren Marsilya'nın kendi şarap ve amphora üretimini gerçekleştirmeye başlamasıdır. Ancak Etrüsk amphoralarının sayısal dağılımı Güney Fransa'da daha yoğunudur. Bu da, Etrüsklerin bu bölge ile olan şarap ticaretinin kanıtı olması dışında, madenleriyle ünlü Rhône vadisi ile ilgilenmelerinin nedenini de açıklar.

M.Ö. VII. yüzyılın sonlarından itibaren Phokaia'luların Samoslularla birlikte, bölgede varlık göstermeye başlaması, İspanya'nın Atlantik Okyanusu kıyısındaki Tartessos kenti ile kurulan dostluk ilişkisi, Phokaia'luların bölgedeki metali keşfetmelerine neden olmuştur. Tartessos'tan aldıkları büyük miktardaki yardımla birlikte, zenginleşmeye başlayan kent, M.Ö. 600-580 yılları arasında Herodotos (I, 163-164) tarafından da bahsedilen görkemli surlarını inşa etmiştir.

1989 yılından bu yana Prof. Dr. Ömer Özyiğit tarafından sürdürülen üçüncü dönem Phokaia kazıları sırasında⁸, kentin birçok yerinde Arkaik Dönem içine tarihlenen ve kentin bu dönemi hakkında önemli bilgiler veren alanlar ortaya çıkarılmıştır. Bu alanlarda gerçekleştirilen kazılarda ise özellikle kentin arkaik dönem ticaretine ışık tutacak, çok sayıda ve farklı tiplerde ticari amphora parçaları ele geçmiştir⁹. Amphora tiplerinin genel olarak tamamına yakınının Ege ve Batı Anadolu kökenli olduğu görülür. Yalnız, bir grup amphora İtalya üretimidir. Yumurta formu gövde yapısı, kısa boynu, dışa açılan ağız ve omuzda yer alan, kulak şeklindeki iki küçük kulbuyla karakterize edilen bu tip, Etrüsk üretimi ticari amphoradır.

Phokaia'da gerçekleştirilen kazılarda ortaya çıkarılan Arkaik Dönem sektörlerinden, toplam beş adet Etrüsk üretimi amphora ağız ve boyun parçası ele geçmiştir. Sayısal açıdan, Phokaia'da ele geçen tüm arkaik dönem amphora tipleri içinde en küçük grup olmasına rağmen¹⁰, arkeolojik açıdan bakıldığında, Phokaia kenti için önemli sonuçları da beraberinde getirir.

Etrüsk amphoraları ile ilgili ilk çalışmalar özellikle Güney Fransa'nın tabakalandırılmış birkaç yerleşiminden ele geçen malzemeye dayanılarak oluşturulmuştur¹¹. Bu kapsamda, François ve Michel Py tarafından 1974 yılında gerçekleştirilen ve sadece Güney Fransa'dan ele geçmiş örnekler üzerinde yapılan istatistiksel ve fiziksel çalışmalar sayesinde hem kil yapısı hem de kronolojik verilerden yola çıkarak beş farklı alt grup oluşturulur¹².

1985 yılında bir başka araştırmacı, Michel Gras, Py'in tipolojisinden farklı bir tipolojiyi bilim

⁶ Dietler 1997, 279.

⁷ Bats 2012, 378.

⁸ Phokaia ilk kez 1920'li yıllarda Fransız Arkeolog Felix Sartiaux tarafından (Bk. Sartiaux 1952), 1952-1970 yılları arasında ise Ord. Prof. Dr. Ekrem Akurgal tarafından kazılmıştır (Akurgal 1956). Kazılar 1989 yılından bu yana Ege Üniversitesi Arkeoloji Bölümü öğretim üyesi Prof. Dr. Ömer Özyiğit başkanlığında sürdürülmektedir (Bk. Özyiğit 2003).

⁹ Okan 2011.

¹⁰ Okan 2011, 297, tab. 2.

¹¹ Dietler 1997, 278.

¹² Py – Py 1974, 141-254.

dünyasına sunar¹³. Güney Fransa Bölgesi'nden ele geçen amphoraları yayınlayan Py'in aksine Gras, İtalya'da ele geçen birkaç ayırt edici formu inceler ve kendine göre bir tipoloji oluşturur. Py, Etrüsk amphoralarını 1, 2, 3 şeklinde numaralandırırken, Gras "*l'Etrurie Meridionale*" kelimelerinin baş harfi olan EM kısaltmasını kullanır ve bunların sonuna her bir amphora tipini temsil eden birer harf daha ekler (EMA, EMB, EMC).

Gras'ın tipolojisinin yayınlandığı yıl, Py, Güney Fransa'daki Tamaris, Mourre-de-Seve ve Pech-Maho kentlerinden ele geçen yeni buluntularla güncelleştirdiği yeni tipolojisini yayınlamıştır¹⁴. Bu arada Py'in revize edilmiş makalesi yayınlanmadan önce, çeşitli formları göz önünde bulunduran iki yeni makale daha yayınlanır. Bouloumie isimli Fransız araştırmacı, Bon Porte I batığından ele geçen yeni Etrüsk amphoraları yardımıyla Py'in tipolojisini yeniden ele alır¹⁵. Marchand, ağız ölçüleri ve hamur yapılarından yola çıkarak her biri altı tipten oluşan üç gruplu yeni bir tipoloji oluşturur¹⁶. Marchand, tipolojisini yeni keşfedilmiş örneklerden elde edilmiş deneysel verilere dayandırır ve çok sayıdaki Etrüsk amphora formunda gözlemlenen değişimi sorgular.

1990 yılında M.A. Rizzo, Etruria Bölgesi içindeki nekropolislerden ele geçen amphora ve diğer seramik buluntuları yayınlamıştır¹⁷. Rizzo, Etrüsk amphoralarının kronolojik sıralamasını yaparken Py ve Gras'ın tipoloji ve kronolojisinin yanında, mezarlarda ele geçen ölü hediyelerini kullanır. Bu durumda, Rizzo'nun oluşturduğu kronoloji, özellikle, erken dönem Etrüsk amphoralarının tipolojik ve kronolojik gelişimini daha sağlam temeller üzerine oturtur.

Etrüsk amphoralarına ait sağlam örneklerin büyük çoğunluğu sualtı araştırmaları sırasında açığa çıkarılan batıklardan gelmektedir. Özellikle Batı Akdeniz'de gerçekleştirilen sualtı çalışmalarında da çok sayıda Etrüsk amphorası taşıyan batık bilim dünyasına kazandırılmıştır. Bu batıklar içerisinde Saint Tropez yakınlarında, 48 m. derinlikte bulunmuş olan Bon Borte I¹⁸, Marsilya yakınlarında 20 m. derinlikte bulunmuş Écueil de Miet 3¹⁹, Grand Ribaud Adası yakınlarında 1999 yılında keşfedilen çok sayıdaki batıktan biri olan ve 50 m. derinlikte yer alan Grand Ribaud F Batığı²⁰ ve M.Ö. 450-410 yılları arasına tarihlenen, Güney Fransa kıyıları açığındaki Aragnon Adası ve Couronne Burnu arasında 33 m. derinlikte bulunan Sausset Batığı²¹ Etrüsk ticareti yanında Etrüsk medeniyetinin hangi uygarlıklarla ilişki içinde olduğunu göstermesi bakımından önemlidir.

Texas A&M Üniversitesi'nde, M.Ö. 800-400 yılları arasında Batı Akdeniz'deki Etrüsk ticareti ve Etrüsk amphoraları ile ilgili hazırlanan yüksek lisans tezi Etrüsk Medeniyetiyle ilgili yapılan son bilimsel çalışmalardan biridir²².

Phokaia Arkaik Dönem sektörlerinden ele geçen ticari amphora buluntuları arasında, Etrüsk amphoralarına ait toplam altı adet ağız-boyun parçası ele geçmiştir. Yapılan incelemeler ve karşılaştırmalar sonucunda, bu amphoraların birbirlerine yakın dönemlerde üretilmiş oldukları anlaşılmıştır.

¹³ Gras 1985, Tip EMA.

¹⁴ Py 1985, 73-94.

¹⁵ Bouloumie 1980.

¹⁶ Marchand 1982, 145-158.

¹⁷ Rizzo 1990, 11-30.

¹⁸ Long – Sourisseau 2002, 43-47.

¹⁹ Hesnard 2002, 32-36.

²⁰ Long – Sourisseau 2002, 55-62.

²¹ Long – Sourisseau 2002, 65-66.

²² Daniel 2009.

tır. Bu nedenle Phokaia buluntusu Etrüsk amphoraları iki alt başlıkta incelenecektir.

M.Ö. VII. yüzyılın sonu itibarıyla üretilmeye başlanan Etrüsk amphoraları, yoğun olarak, Etruria bölgesi, Thyrren Denizi kıyılarında yer alan yerleşimler ile özellikle Güney Fransa kıyılarında yer alan kentlerde yoğun olarak ele geçer.

1. Etrüsk Tip A

Bu tip, Phokaia buluntusu Etrüsk amphoralarının en erken tarihli formudur. Py, bu formu Tip 1/2²³, Gras ise EMA (l'Etrurie Meridionale A)²⁴ adıyla gruplandırır. Bu formun ana üretim yeri Vulci kentidir²⁵.

1.1. Form Özellikleri ve Kil Yapısı

Tip A Etrüsk amphoraları, en erken Etrüsk amphora tipidir (Fig. 2). Etrüsk amphoralarının en önemli özelliği, tam profil veren örneklerin tamamına yakınının, mezar ya da batık gibi kapalı kontekstlerden ele geçmiş olmasıdır. Bu sayede amphoraların tipolojik ve kronolojik sınıflandırması daha kesin verilere dayanmaktadır.

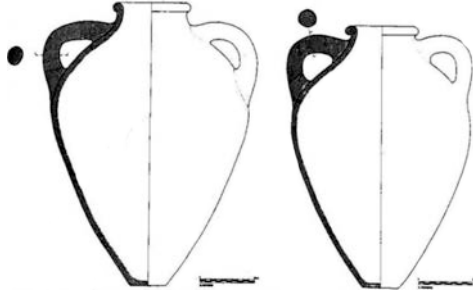


Fig. 2. *Tip A Etrüsk Amphora Formu.*
A-ETR 1/2 (Py 1993)

Ele geçen tam örneklerden anlaşıldığı kadarıyla bu tip, oturma düzlemi yuvarlatılmış, dışa çekik, alt kısmı hafif aşağı sarkık ağız kenarına, yok denecek kadar kısa boyuna ve eğimli omuzlara sahiptir. Tip A örneklerinin ağız çapları 12-15 cm arasında değişmektedir. Omuzun üst kısmından çıkarak, dar bir kavisle omuz-gövde birleşim noktasına inen yay formu kulplar, istisnasız yuvarlak kesitlidir. Ortalama 48-50 cm arasında değişen yüksekliğe sahip amphoranın, en geniş yeri omuz kısmıdır. Genişlik Tip A örneklerinin tamamında yaklaşık 32-

36 cm'dir. Konik forma sahip gövde, genişliği 6-8 cm arasında değişen, kaidersiz, düz dipile sona ermektedir. Ancak Vulci'deki mezarlardan ele geçen Tip A örnekleri incelendiğinde, iki farklı gövde formu ortaya çıkmaktadır. Bunlar içinde en geniş yeri omuz hizasında olan örnekler konik, karın hizasında olan örnekler ise ovoidal formdadır²⁶.

Phokaia buluntusu Etrüsk amphoraları arasında, Tip A grubunun form özelliklerini gösteren iki adet ağız-boyun parçası bulunmaktadır (Kat. No. 1-2, Fig. 3-4). Bu örneklerden biri Güney Nekropolis ve Sunaklar alanından (Fig. 3), diğeri ise Athena Tapınağı sektöründen ele geçmiştir (Fig. 4). Athena Tapınağı'ndan ele geçen örnek çizilemeyecek kadar küçük olduğu için, orjinaline yakın izdüşümü alınarak, kesit çizimi yapılmıştır. Fig. 3, kulp üst birleşim noktasına kadar, büyük oranda korunmuştur. Her iki örnek de, dışa çekik, hafif aşağı sarkık, ince bilezik formunda, birbirinin benzeri ağız yapısına sahiptir. Fig. 3, 14. 8 cm ağız çapına sahiptir. Yakın ölçülerde tam bir örnek, Vulci'de 31 nolu mezardan ele geçmiştir²⁷. Yukarıda da değinildiği üzere, Tip A amphoralarında, boyun kısmı çok kısadır.

²³ Py 1985, 78; Daniel 2009, 28.

²⁴ Gras 1985, 323.

²⁵ Bats 2012, 377.

²⁶ Rizzo 1990, şek. 21-22, şek. 369-372.

²⁷ Rizzo 1990, şek. 371, Kat. No. XX,1.

Tip A Etrüsk amphoraları çok ince cidarlıdır (4-10 mm)²⁸. Kil içeriği genellikle yoğun mika, koyu renkli parçacık (piroksen) ve quartzdan oluşur. Phokaia örneklerinin kil yapısına göz attığımızda; Fig. 4'ün kili içinde mika ve koyu renk parçacık dışında, bol kalsit, şamot ve taşçık bulunurken, Fig. 3'ün içeriği mika, kalsit, taşçık ve kumdan oluşur ve tüm maddeler iri tanelidir. Dolayısıyla Fig. 3'ün daha kaba yapıları bir hamura sahip olduğunu söyleyebiliriz. Tip A amphoralarında görülen kil rengi ise, dış yüzeyde genellikle yeşilimsi kırmızı, yeşilimsi sarı ya da kremdir. Bu amphoraların özü ise pişmeden dolayı, grimsi kahverengi, grimsi kırmızı ya da koyu gri'dir. Hemen her örnekte, dış yüzeyi kaplayan, ince ve sulandırılmış kil astar görmek mümkündür. Phokaia örneğinde hamurun dış yüzeyi sarımsı kırmızı, özü koyu gri renktedir ve dış yüzey soluk sarı renkte astarlıdır (Fig. 3). Fig. 4'ün ise hamuru koyu kırmızımsı kahverengi, özü koyu gri renkteyken, dış yüzeyi çok soluk kahverengi renkte astarlıdır.

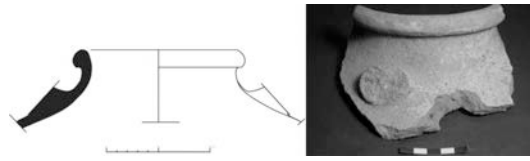


Fig. 3. Tip A Etrüsk Amphorası, Ağız-Boyun Parçası.

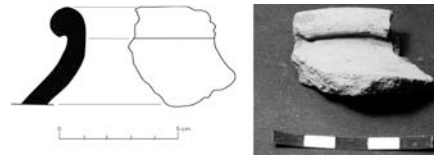


Fig. 4. Tip A Etrüsk Amphorası, Ağız-Boyun Parçası.

1.2. Tarihleme

Tip A amphoralarının başında da değinildiği üzere, bu gruba ait örneklerin büyük bölümü, özellikle Etruria Bölgesi sınırlarındaki nekropolis alanlarından ya da Batı Akdeniz'de, özellikle Güney Fransa'daki yerleşimler ve batıklardan ele geçmiştir. Bu yüzden sınıflandırmaları ve tarihlenmeleri kesin verilere dayanır.

Tip A Etrüsk amphoraları, Batı Akdeniz'de oldukça geniş bir alanda dağılım göstermektedir. Bu tip, Fransa'nın iç kesimlerindeki yerleşmelerde dahi yoğun olarak ele geçmiştir. M.Ö. VII. yüzyılın sonu-M.Ö. VI. yüzyılın başına tarihlenen, Tonnerre I, la Rallongue, Forton, Mauguio ve Camp Redon yerleşmelerindeki tabakalardan çok sayıda Etrüsk Tip A amphora örnekleri ele geçmiştir²⁹. Bunun yanında, Güney Fransa'da, özellikle Marsilya'da, M.Ö. VI. yüzyıla tarihlenen kontektlerde, Phokaia Tip A, benzeri örnekler yoğun olarak ele geçmiştir³⁰.

Vulci'de 36 nolu mezar ve 65 nolu mezardan ele geçen ovoidal formlu örnekler³¹ ile 31 ve 2 no'lu mezarlardan ele geçen konik formlu örnekler, M.Ö. 600-575 yılları arasına tarihlenir³².

Kuzey İtalya'da Tuscano Takımadaları içinde yer alan Giglio Adası kıyısında batmış gemilerden biri olan Giglio I Batığı, kargosunda bulunan siyah figürlü seramikler ve diğer malzemeler yardımıyla M.Ö. 600 yılı civarına tarihlenir. Bu batık içinden ele geçen ticari amphora buluntuları arasında iki adet Tip A amphora üst gövdesi bulunur³³.

Gerçekten de, Phokaia Athena Tapınağı buluntusu Tip A amphorasıyla (Fig. 4) aynı tabakada bulunmuş bir seramik parçası, bu tip için önerilen M.Ö. geç VII. yüzyıl - M.Ö. erken VI. yüzyıl

²⁸ Py – Py 1974, 157.

²⁹ Tonnerre dışındaki yerleşmelerin tamamı, Fransa'nın güney kıyısına yakın kentlerdir. Ancak Tonnerre kenti, ülkenin kuzeybatısında yer alır. Bk. Dedet – Py 2006, 12 şek. 1A.

³⁰ Dietler, 1997, 283-284, Fig. 4.

³¹ Rizzo 1990, şek. 369-370.

³² Rizzo 1990, şek. 371.

³³ Bound 1991, 22, şek. 38-39.

tarihlerini doğrular niteliktedir. Söz konusu seramik parçası üzerinde, siyah figür tekniğinde yapılmış griffon başı vardır (Fig. 5).

2. Etrüsk Tip B

M.Ö. VII. yüzyılın sonu ile M.Ö. VI. yüzyıl başı arasında üretilmiş bir diğer form, tarafımızdan Tip B olarak sınıflandırılan Etrüsk amphora formudur. Tip A amphoraları ile çağdaş olan bu tip, farklı form özellikleri ile Tip A grubundan ayrılır. Bu form Py tarafından A-ETR 3A/B³⁴, Gras tarafından EMC³⁵ olarak sınıflandırılır.

2.1. Form Özellikleri ve Kil Yapısı

Aynı dönem içinde üretilmiş olan Tip A ve Tip B amphoraları, belirgin farklarla birbirlerinden ayrılır. Bu farklar arasında başı, ağız kenarının formunda görülen çeşitlilik çeker. Tip B amphoraları, Tip A örneklerinde olduğu gibi, yuvarlatılmış ağız formu dışında daha farklı ağız formlarına da sahiptir³⁶. Tip B amphoralarını farklı kılan bir diğer özellik, boynun Tip A'ya göre daha belirgin olmasıdır. Ortalama yüksekliği 46-48 cm arasında değişen Tip B amphoraları, iki farklı gövde yapısına sahiptir. Birinci form, Py tarafından A-ETR 3A olarak sınıflandırılan şişkin (Fig. 6), ikinci form ise A-ETR 3B olarak sınıflandırılan daha dar gövde yapısına sahip amphoraları kapsar (Fig. 7)³⁷. İki gövde formu arasında neredeyse 10 cm'lik bir çap farkı vardır. İlk form içine giren amphoralar yaklaşık 30-32 cm gövde çapına sahipken, daha dar olanlar 22-24 cm. arasında değişen gövde çapına sahiptir. Tip B amphoralarını farklı kılan son özellik ise dip formudur. Tip A amphoralarında gövde kaidersiz, düz bir diple son bulurken, Tip B amphoraları, konik formu sivri dibe sahiptir. Py 3A/B olarak sınıflandırılan ve M.Ö. VII. yüzyıl sonu ile M.Ö. VI. yüzyıl sonu arasına tarihlenen amphora grubunun, Kuzey Afrika'daki Fenike kolonisi olan Kartaca ile Güney İtalya ve Sicilya'da ele geçmesi, bu tipin Fenike kökenli olabileceğini

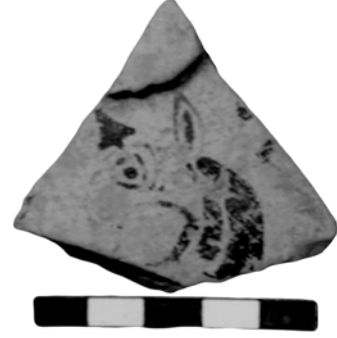


Fig. 5. Griffon betimli, Siyah Figür Vazo Parçası. Phokaia Athena Tapınağı.

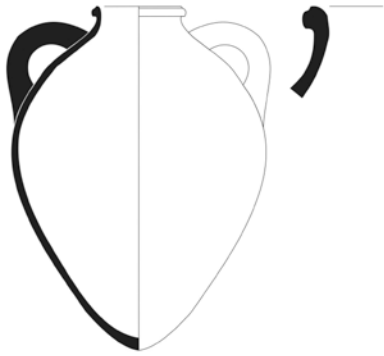


Fig. 6. Tip B Etrüsk Amphora Formu. A-ETR 3A (Py 1993.)



Fig. 7. Tip B Etrüsk Amphora Formu. A-ETR 3B (Daniel 2009, 29, fig. 4)

³⁴ Py 2001, 17-19 Kat. No. 2-9.

³⁵ Gras 1985, Tip EMC.

³⁶ Py 2001, Kat. No. 2-9.

³⁷ Py 1993, A-ETR 3A, A-ETR 3B.

düşünmüş, ancak yapılan araştırmalarda, Etrüsk kökenli oldukları anlaşılmıştır³⁸.

Tip B amphoralarında kulplar, gövde formuna göre değişiklik gösterir. Geniş gövdeli örneklerde, kulplar, yuvarlak kesitlidir, daha kalındır ve üst birleşim noktalarıyla alt birleşim noktaları arasında çizdikleri yay Tip A amphoralarına göre daha yumuşaktır. Dar gövde formuna sahip örneklerde ise, omuz kısa olduğu için, kulplar çok dar bir kavisle birleştirilmişlerdir. Bu nedenle alt ve üst birleşim noktaları birbirine çok yakındır.

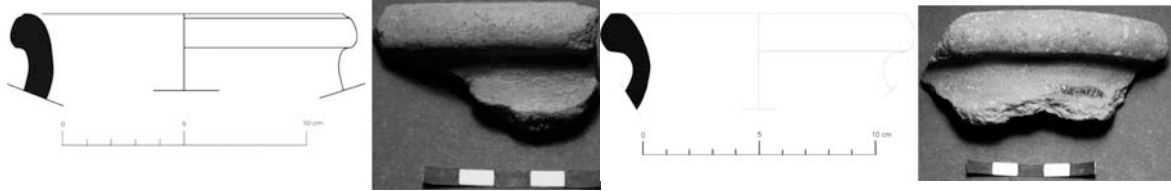


Fig. 8. Tip B Etrüsk Amphorasi, Ağız-Boyun Parçası.

Fig. 9. Tip B Etrüsk Amphorasi, Ağız-Boyun Parçası.

Phokaia buluntusu Etrüsk amphoraları içinde, toplam üç adet ağız-boyun parçası Tip B grubu içine dahil edilmiştir (Kat. No. 3-6, Fig. 8-10). Bu parçalardan biri Athena Tapınağı, biri Oryantalizan Atölye ve biri de Güney Nekropolis ve Sunaklar Alanı sektörlerinden ele geçmiştir. Söz konusu amphoraların form özelliklerine göz atacak olursak, üç örneğin dışa taşkın, üst kısmı yuvarlatılmış, alt kısmı düz ağız kenarına sahip olduğunu görürüz (Fig. 8-10). Bu üç örnekte birinin ağız kenarının üst kısmında ince bir çentik bulunmaktadır (Fig. 8). Her üç örnekte de boyun, Tip A örneklerine oranla biraz daha uzundur. Ağız çaplarından yola çıkarak bu tipe ait amphoraların yaklaşık 12-14 cm arasında ağız çapına sahip olduğunu söyleyebiliriz. Fig. 11'deki örnek ise diğerlerinden farklı forma sahiptir. Bu da Tip B amphoralarının üretiminde görülen çeşitliliğin bir göstergesidir. Bu amphora, dışa taşkın, dış yüzü yuvarlatılmış, kalın bant formunda ağız kenarına sahiptir.

Tip A amphoraları ile çağdaş olan Tip B amphoralarının hamur yapısı farklılık göstermez, bu gruba ait örnekler, Tip A amphoraları gibi yoğun mika, kalsit, taşçık ve quartz katkılı killeri ile kolayca tanınabilir. Tip B amphoralarında en çok görülen kil rengi, özü griye doğru değişen, kahverengidir. Fig. 10'daki Phokaia örneği, koyu gri özümüle bu tanıma en yakın örnektir. Ancak diğer amphora parçalarında kil özü gri değildir. Tip B amphoralarında kahverengi dışında yer yer kahverengimsi sarı, turuncu ya da kırmızı ve tonları görülebilir. Phokaia'da bir örnek pembe (Fig. 8), bir örnek kahverengi tonlarında kile sahipken (Fig. 10) bir örnek ise (Fig. 9) sarımsı kırmızı kil rengine sahiptir. Etrüsk amphoralarının genelinde görülen dış yüzeydeki astar Fig. 9 çok soluk kahverengidir.

Tip B Etrüsk amphoralarının Tip A örnekleri ile çağdaş olması, ancak form olarak farklılık göstermesi, M.Ö. VI. yüzyılın ilk yarısına tarihli Etrüsk amphoralarının formlarında, Ege Amphoralarının aksine, belirli bir standardın olmadığını göstermektedir. Standardın olmaması farklı atölyelerin üretimi olabileceklerini ya da farklı kapasitelere sahip üretimin varlığıyla açıklanabilir.

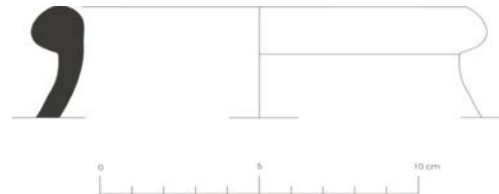


Fig. 10. Tip B Etrüsk Amphorasi, Ağız-Boyun Parçası.

³⁸ Fenike ve Etrüsk kökenli bir grup arkaik amphora üzerinde yapılan Mössbauer spektroskopik analizi için Bkz. Deriu *et al.* 1986, 1109-1112.

2. 2. Tarihleme

Tip B amphoraları her ne kadar Tip A örnekleriyle çağdaş olsa da, bu tip için önerilen tarih, Tip A amphoralarından çok daha geniş bir zaman dilimini kapsar³⁹.

Fransa'nın güney kıyısında yer alan La Liquiere kentinde, erken tarihli I ve II nolu tabakalar içinden ele geçen amphoralar arasında Tip B amphoraları Tip A örnekleriyle bir arada ele geçmiştir⁴⁰. Yine Fransa'nın güney kıyısında yer alan kentlerden biri olan Tonnerre'de I nolu sondaj içinden ele geçen çok sayıda seramik buluntu arasında, Tip A amphoralarıyla birlikte ele geçmiş Tip B amphora parçaları yer almaktadır⁴¹. Rhône Nehri ağzında yer alan Saint-Blaise kenti Kazıları'ndan tam görünüş veren bir adet dar formlu Tip B amphorası ele geçmiştir⁴².

Vulci, Tomba 171 içinden ele geçmiş, dar gövde profiline sahip Tip B amphorası, M.Ö. 600-570 yılları arasına tarihlenir⁴³. Marsilya açıklarında batmış olan *Écueil deMiet 3* batığı kargosunda, geniş gövdeli hem de dar gövdeli Tip B amphoraları bir arada ele geçmiştir. Söz konusu batık M.Ö. VI. yüzyılın başına tarihlenmektedir⁴⁴.

Phokaia örnekleri için de kontekstlerinde ele geçen malzemeye göre bir tarih vermek mümkündür. Fig. 8'deki, Güney Nekropolis Alanı'nda bulunmuş parça aynı tabakada ele geçen Khios amphora parçasıyla M.Ö. VI. yüzyıl başına tarihlenir. Athena Tapınağı sektöründen ele geçen Tip B amphorası da (Fig. 9) yine, aynı tabakada ele geçmiş beyaz astarlı ve firnis bant süslemeli Khios amphorasıyla M.Ö. VI. yüzyılın ilk çeyreği içine tarihlenebilir (Fig. 11). Oryantalizan Seramik Atölyesinden ele geçen ağız boyun parçası (Fig. 10) ise çöplük buluntusu olduğu için diğer parçalara göre daha kesin tarihlenebilir. Bu amphora, aynı tabaka içinde ele geçen içi taramalı kuş figürü bulunan kâse parçasıyla, M.Ö. VII. yüzyılın sonu - M.Ö. VI. yüzyılın başına tarihlenmelidir.



Fig. 11. Etrüsk Amphorası ve Beyaz Astarlı Khios Amphorası.

Değerlendirme ve Sonuç

Marsilya (Massalia) kentinin kurulduğu M.Ö. 600 tarihi, tüm Hellen kolonizasyonu için oldukça geç bir tarihtir⁴⁵. Ancak Batı Akdeniz'deki kalıcı Phokaia etkisinin ilk adımıdır. Phokaia'lılar Marsilya kentinden hemen sonra daha batıda, İber Yarımadası doğu kıyısında Ampurias (Emporion) kentini kurmuştur. Ampurias kentinin kurulmasıyla birlikte, Phokaia Batı Akdeniz ticaretindeki üstünlüğünü perçinlemiş ve bölgedeki metal ticaretini tam olarak tekeline almış olmalıdır⁴⁶.

³⁹ Py, bu tip için M.Ö. 625-525 arası yaklaşık 100 yıllık bir zaman dilimini önermiştir. Py – Py 1974, şek. 49; Py 2001, Kat. No. 2-9.

⁴⁰ Dedet – Py 2006, şek. 7-9.

⁴¹ Dedet – Py 2006, şek. 10; Ayrıca Lattes kentinden de her iki formda Tip B amphoraları ele geçmiştir. Bk. Py 1993, A-ETR 3A, A-ETR 3B.

⁴² Aymerich – Aymerich 2002, 213, şek. 17.

⁴³ Rizzo 1990, şek. 377, Kat. No. XXV, 1.

⁴⁴ Hesnard 2002, 34-35.

⁴⁵ Morel 1995, 19.

⁴⁶ Morel 1995, 19.

Ancak, Phokaia'lı denizciler, M.Ö. 600 yılında Marsilya kentini kurmadan çok önce Batı Akdeniz'de varlıklarını hissettirmişlerdi. Bu anlamda Phokaia, kolonileşme hareketlerine M.Ö. VII. yüzyılın ikinci yarısında başlamış gibi görünüyor. Phokaia'lılar bu tarihte Fransa kıyılarına ulaşmış olmalıydılar. Agde Nekropolisi'nden ele geçen dört adet vazo M.Ö. VII. yüzyılın üçüncü çeyreğinde Fransa'ya ulaşan Phokaia'lılar için arkeolojik kanıtlar olarak kabul edilebilir⁴⁷. Nitekim Etrüsklerin de aynı tarihlerde Güney Fransa kıyılarına ulaşmış olmaları, M.Ö. 630 yıllarının, Phokaia'lılar ve Etrüskler arasındaki ticari rekabet ve ilişkinin başlangıcı ortaya koyar. Bunun yanında, Phokaia'da Etrüsk ihracatı olarak yalnızca amphoranın ele geçmesi de, Etrüsklerin özellikle, Marsilya'nın da içinde bulunduğu, Güney Fransa coğrafyasında yapmış oldukları yoğun şarap ve amphora ihracatının ve Phokaia'nın, kolonileri yardımıyla bu ihracattan faydalanmış olmasıyla ilgili olabilir.

Herodotos (I-163), Phokaia'lıların Batı Akdeniz'e ilk açılma sebeplerinin, Etruria, Adriyatik ve İber Yarımadası'nı keşfetmek olduğunu söyler. Historiograf bu çıkarımında haklıdır. Çünkü Phokaia'lılar Marsilya'nın kuruluşuna kadar ki yaklaşık 30-40 yıllık süre içinde, tüm Batı Akdeniz kıyılarını gezmişler, hatta, Herakles Sütunları olarak bilinen Cebelitarık Boğazı'nı aşarak Atlas Okyanusu kıyısındaki, Tartessos kentine kadar ulaşmışlardır. Her ne kadar Tartessos'la olan ilişkileri bugün yalnızca Herodotos'un bahsettiği kadarıyla bilinse de, Phokaia'lıların amacının söz konusu coğrafyadaki metal ticaretini tekellerine almak olması akla yatkın gelmektedir. Nitekim, Marsilya'nın hinterlandının metal açısından zengin olan Rhône vadisine açılması ve bölgedeki kalayın buradan, Etruria ve Hellas topraklarına taşınması Marsilya'nın söz konusu metal ticaretinde söz sahibi olmak için özellikle kurulmuş bir kent olduğunu düşündürür. Bu sayede, kalay batıdan doğuya Hellenler tarafından taşınıyorken, Etrüsk bronz da batıya, yine Hellen tüccarlar tarafından getiriliyordu⁴⁸. Dönemin şartlarını değerlendirdiğimizde bu halklarından biri, Phokaia'lılar olabilir.

Phokaia'da ele geçen Etrüsk amphoraları için en geç tarih yaklaşık M.Ö. 565/560 yıllarıdır. Phokaia'nın kolonileşme hareketleri, kentin Persler tarafından ele geçirildiği M.Ö. 546 yılına kadar son derece hızlı bir şekilde ilerler. Bu tarihten hemen önce, M.Ö. 565 yılında, Korsika Adası'nın Etruria'ya bakan doğu kıyısında Alalia kentini kuran Phokaia'lılar, burada çok uzun süre kalamaz. Kentin bulunduğu noktanın, bölgedeki deniz ticaretinde önemli bir konumda bulunması ve Phokaia'lıların yoğun korsanlık faaliyetleri bölgede hâkim güçlerden biri olan Etrüsklülerin etki alanını daraltmıştır. Burada önemli bir noktayı da göz ardı etmemek gerekir; o da, Phokaia'nın Marsilya ve ardından M.Ö. VI. yüzyılın başında Ampurias kentini kurmasından sonra, Batı Akdeniz'de yaklaşık 40 yıl sürecek bir *thalassokrasi* kurmuş olmasıdır. Bu nedenle, Etrüsklü denizciler Phokaia ile tek başlarına başa çıkamayacaklarını bildikleri için, o dönem etkin bir deniz gücü olan Kartacalılarla ortak bir donanma kurarak, M.Ö. 540 yılında Alalia önlerinde Phokaia donanmasına saldırır⁴⁹. Literatüre Alalia Savaşı olarak geçen bu savaş, Phokaia'nın Alalia Kenti'ni terketmesi ve Batı Akdeniz'deki üstünlüğünün sona ermesiyle sonuçlanır.

Bu tarihten itibaren zaten Pers tahribatıyla ağır yara almış olan Phokaia kenti, Alalia Savaşı'nın getirdiği yıkımın ardından, Batı Akdeniz macerasını da sonlandırmak zorunda kalır. M.Ö. 560 tarihi, Etrüsk ve Phokaia arasındaki ilişkilerin bozulmaya başladığı tarih olmalıdır. Dolayısıyla bu tarih Phokaia ile Etrüsk arasındaki ticari ve politik ilişkiler ve Phokaia'daki Etrüsk amphoraları için *terminus post quem*'dir.

⁴⁷ Morel 1995, 19.

⁴⁸ Bosch – Gimpera 1944, 55.

⁴⁹ Holland 1937, 379.

KATALOG**Kat. No. 1****Fig. 3**

Ağız-boyun parçası

Buluntu Yeri: Güney Nekropolis ve Sunaklar Alanı, 17 ve 10 nolu mezarların doğusu.

Derinlik: 0.30m.- 0.00m.

Torba No: 104 - No: 472

Ağız Çapı: 14.8 cm.

Yükseklik: 7 cm.

Hamur: İri kalsit, iri taş parçacıkları, az miktarda iri grenli mika, iri taneli kum katkılı, kaba ve sert, özü 10 YR 4/1 (koyu gri), 5 YR 5/6 (sarımsı kırmızı) renkte.

Firnis-Astar: İç yüzey hamur renginde, dış yüzeyde 2.5 Y 7/3 (soluk sarı) renkte, yumurta kabuğu kalınlığında astar.

Tanım: Dışa çekik, dış kenarı ve iç yüzeyi yuvarlatılmış, ince bant formunda ağız kenarı. İçte doğru belirgin bir kıvrımla omuza bağlanan oldukça kısa boyun. Ağızın hemen altından çıkan kulp izleri.

Üretim yeri: Etrüsk

Tarih: M.Ö. 600-560

Benzerleri: Rizzo 1990, Fig. 371.

Kat. No. 2**Fig. 4**

Ağız-boyun parçası

Buluntu Yeri: Foça 2010, Athena Tapınağı, güney podyum duvarı önü, Ekrem Akurgal çukuru içinde yer alan teras duvarı doğu bölümündeki duvarın kuzeyi ve taş yığını ön kısmındaki çalışmadan gelen malzeme.

Derinlik: *3.55-3.20 m.

Torba No: 377

Ağız Çapı: Parça çok küçük olduğu için çap alınamadı.

Yükseklik: 5 cm.

Hamur: Bol, kalsit mika, koyu renk parçacık, şamot, taşçık katkılı, sert, gözenekli, koyu

kırmızımsı kahverengi (2.5 YR 3/4) renkte, özü pişmeden dolayı koyu gri (10 YR 4/1) renkte.

Firnis-Astar: İç ve dış yüzey çok soluk kahverengi (10 YR 7/4) renkte astarlı.

Tanım: Dışa çekik, hafif aşağı sarkık, dış yüzü ve iç yüzü yuvarlatılmış, alt kenarı keskin hatlı, ince bant formunda ağız kenarı, ağız kenarından omuza iç bükey geçiş.

Üretim yeri: Etrüsk

Tarih: M.Ö. 600-565

Benzerleri: Rizzo 1990, Fig. 371.

Kat. No. 3**Fig.8**

Ağız-boyun parçası

Buluntu Yeri: Güney Nekropolis ve Sunaklar Alanı, 11, 9 ve 5 nolu mezarların güneyi.

Derinlik: 0.50m.- 0.30m.

Torba No: 80 - No: 340

Ağız Çapı: 13 cm.

Yükseklik: 3.15 cm.

Hamur: Mika, kalsit, bol taş parçacığı ve kum katkılı, sert, 7.5 YR 8/3 (pembe) renkte.

Firnis-Astar:

Tanım: Dışa çekik, dış kenarı ve iç yüzeyi yuvarlatılmış, ince bant formunda ağız kenarı. Ağız oturma düzleminde ince bir çentik. İçte doğru belirgin bir kıvrımla omuza bağlanan oldukça kısa boyun.

Üretim yeri: Etrüsk

Tarih: M.Ö. 600-560.

Benzerleri: Rizzo 1990, Fig. 373.

Kat. No. 5**Fig. 9**

Ağız-boyun Parçası

Buluntu Yeri: Phokaia 2008, Athena Tapınağı Podyum Alanı, G9-H9 kareleri, Bizans kuyusunun kuzeyindeki üçgen alan.

Derinlik: *1.28-1.18 m

Torba No: Kasa 1-Torba 166

Ağız Çapı: 13.4 cm.

Yükseklik: 4.3 cm.

Hamur: Bol mika, kalsit, kuvars katkılı, sert, 5 YR 4/6 (sarımsı kırmızı) renkten, 5 YR 3/1 (çok koyu gri) renge değişen tonlarda.

Firnis-Astar: İç ve dış yüzeyde 10 YR 8/4 (çok soluk kahverengi) renkte astar.

Tanım: Dışa çekik, dış yüzü yuvarlatılmış ağız kenarı, ağız kenarından omuza direk geçiş.

Üretim yeri: Etrüsk

Tarih: M.Ö. 600-560

Benzerleri: Rizzo 1990, fig. 371.

Kat. No. 6

Fig. 10

Ağız-boyun parçası

Buluntu Yeri: Foça 2002, Oryantalizan Seramik Atölyesi, VI-VII no'lu Açmalar Arası.

Derinlik: *(-58)-(-68) m.

Torba No: --

Ağız Çapı: 13 cm.

Yükseklik: 4.2.

Hamur: Kum, kalsit ve mika katkılı, sert, açık kırmızımsı kahverengi renkte (2.5 YR 7/4).

Firnis-Astar: --

Tanım: Dışa çekik, dış kenarı ve iç yüzeyi yuvarlatılmış, ince bant formunda ağız kenarı. İçte doğru belirgin bir kıvrımla omuza bağlanan kısa boyun.

Üretim yeri: Etrüsk

Tarih: M.Ö. 590-560.

Benzerleri: Rizzo 1990, fig. 379.

BİBLİYOGRAFYA

- Akurgal 1956 E. Akurgal, "Foça Kazıları ve Kyme Sondajları". *Anadolu/Anatolia* 1 (1956) 32-42.
- Aymerich – Aymerich 2002 J. G. Aymerich – E. G. Aymerich, "Les Étrusques en Gaule et Ibérie: Du Mythe à la Réalité des Dernières Découvertes". *Etruscan Studies* 9 (2002), 207-226.
- Bats 2012 M. Mats, "L'arrivée du vin étrusque sur le littoral de Méditerranée nord-occidentale (VIe-Ve s. av. J.-C.)". *Andrea Ciacci, Paola Rendini, Andrea Zifferero (a cura di), Archeologia della vite e del vino in Toscana e nel Lazio. Dalle tecniche dell'indagine archeologica alle prospettive della biologia molecolare*. Firenze (2012) 377-389.
- Bosch-Gimpera 1944 P. Bosch-Gimpera, "Phokaians in the Far West: An Historical Reconstruction". *The Classical Quarterly* 38 1/2 (Jan.-Apr. 1944) 53-59.
- Bouloumie 1980 B. Bouloumie, *Recherches sur les importations étrusques en Gaule du VIIIè. au IVè. Siècle avant J-C*. Paris 1980.
- Casson 2002 L. Casson, *Antik Çağda Denizcilik ve Gemiler*. Çev.: G. Engin, İstanbul 2002.
- Daniel 2009 J. A. Daniel, *Etruscan Amphorae and Trade in the Western Mediterranean 800-400 BCE*. Yayınlanmamış Yüksek Lisans Tezi, Texas 2009.
- Dedet – Py 2002 B. Dedet – M. Py, "Chronologie et diffusion des importations étrusques en Languedoc oriental". *Gli Etruschi da Genova ad Ampurias (VII-IV secolo AC)*, Atti del XXIV Convegno di studi Etruschi et Italici, Marseille-Lattes 2002, Pise-Rome, Istituti editoriali e poligrafici internazionali (2006), 121-144.
- Deriu *et al.* 1986 A. Deriu, E. Calabrese, P. Pelagatti – F. Boitani, "Mössbauer Investigation on Archaic Trade Amphorae of Phoenician and Etruscan Origin". *Hyperfine Interactions* 29 (1986) 1109-1112.
- Dietler 1997 M. Dietler, "The Iron Age in Mediterranean France: Colonial Encounters, Entanglements and Transformations". *Journal of World Prehistory* 11/3 (1997) 269-357.
- Gras 1985 M. Gras, *Trafics tyrrhéniens archaïques*. Rome 1985.
Hdt. (= Herodotos, *Historiae*)
Kullanılan Metin ve Çeviriler: *Herodotus*. With an English translation by A. D. Godley I-IV. London, New York 1975 (The Loeb Classical Library).
Herodotos, *Herodot Tarihi*. Çev.: M. Ökmen-A. Erhat. İstanbul 1991².
- Hesnard 2002 A. Hesnard, "Épave Écueil de Miet 3". *Les Étrusques en mer, Épave d'Antibes à Marseille Aix-en-Provence* (2002) 32-36.
- Holland 1937 L. A. Holland, "A Phocaeen Version of an Etruscan Tale". *AJA* 41/3 (Jul-Sep 1937) 377-382.
- Long – Sourisseau 2002 L. Long – J. C. Sourisseau, "Épave de Bon Porte 1". *Les Étrusques en mer* (2002) 43-47.
- Marchand 1982 G. Marchand, "Essai de Classification typologique des Amphores étrusques". *Documents d'Archéologie Méridionale* 3 (1982) 145-158.
- Morel 1995 J. P. Morel, "Phocée et ses colonies d'Occident". *Phocée et la Fondation de*

- Marseille, Musée d'Histoire de Marseille* (1995) 18-29.
- Okan 2011 E. Okan, *Phokaia Arkaik Dönem Ticari Amphoraları*. Yayınlanmamış Doktora Tezi, Dokuz Eylül Üniversitesi, İzmir 2011.
- Özyiğit 2003 Ö. Özyiğit, "Phokaia'da Akurgal'ın Kazıları Işığında Son Dönem Kazı Çalışmaları". *Anadolu/Anatolia* 25 (2003) 97-107.
- Özyiğit 2004 Ö.Özyiğit, "2003 Yılı Phokaia Kazı Çalışmaları". 26. *KST II*. Konya (2004) 43-50.
- Özyiğit 2005 Ö. Özyiğit, "2004 Yılı Phokaia Kazı Çalışmaları". 27. *KST II*. (30 Mayıs-3 Haziran 2005) 73-88.
- Pomey – Long 1992 P. Pomey – L. Long, "Les Premiers Échanges Maritimes du Midi de la Gaule du VI. au III. av. J. C.". *Marseille Grecque et la Gaule Collection Etudes Massaliètes* 3 (1992) 189-198.
- Py – Py 1974 F. Py – M. Py, "Les amphoras étrusques de Vounage et de Villevieille, Gard". *MÉFRA* 86 (1974) 141-254.
- Py 1985 M. Py, "Les Amphores étrusques de Gaule Meridionale: Atti dell'incontro di studio, 5-7 Dicembre, 1983". Ed. M. Cristofani *et al.*, *Il Commercio Etrusco Arcaico*. Rome (1985) 73-94.
- Py 1993 M. Py, "Amphores Étrusques". *LATTARA* 6 (1993) 28-29.
- Py 2001 M. Py, "Amphores étrusques". Eds. M. Py, A. A. Auroux – C. Sanchez, *Corpus des Céramiques de l'âge du Fer de Lattes (Fouilles 1963-1999)*. *LATTARA* 14/2 (2001) 15-17.
- Rizzo 1990 M. A. Rizzo, *Complessi tombali dall' Etruria meridionale, Le anfore da trasporto e il commercio etrusco arcaico I*. Rome 1990.
- Sartiaux 1952 F. Sartiaux, *Eski Foça. Foça Tarihi'ne Bir Bakış*. İzmir 1952.