

SİDE'DEN MOIRA KABARTMALI BİR MEZAR STELİ PARÇASI ÜZERİNE DÜŞÜNCELER

THOUGHTS ON A GRAVE STELE WITH MOIRA RELIEF FROM SIDE

SÜLEYMAN ATALAY*

Öz: Bu çalışmada Side Müzesi'nde korunan 138 envanter numaralı mezar steli konu edilmiştir. Stel üzerinde birbirlerine bakar vaziyette, profilden büst şeklinde tasvir edilmiş iki kadın figürünün tipolojik ve stilistik değerlendirmeleri sonucunda M.Ö. II. yüzyılın 2. yarısında karşımıza çıkan büst şeklindeki örneklerden olduğu ortaya konulmuştur. Pamphylia stellerini çok iyi bilen bir usta tarafından yerel bir atölyede üretilmiş oldukları düşünülen mezar steli parçası üzerindeki figürler Moira'lar olarak yorumlanmıştır. Pamphylia mezar stellerinin alınlık kısımlarında M.Ö. II. yüzyılın 2. yarısında karşımıza çıkan büst şeklindeki figürlerin stelin üst bölümünde olmaları ve üçlü bir grup oluşturmaları, yaşam süresini belirlemeyle bağlantılı iğ, öreke, gibi iplikle ilgili nesnelere taşınmaları göz önüne alındığında söz konusu büst şeklindeki kadın figürlerinin Moira olduğu ve tek başına bir kadın veya bir kadın bir erkek ya da tek bir erkek büstü bulunan örneklerden ayrı tutulması gerektiği tespit edilmiştir. 138 envanter numaralı stel parçası işçiliği, kalitesi ve kompozisyonu bakımından Pamphylia'nın kendine özgü yerel stilini yansıtmaktadır ve M.Ö. II. yüzyılın 2. yarısında, M.Ö. 140/130 civarında yapılmış olmalıdır.

Anahtar Kelimeler: Pamphylia • Side Müzesi • Mezar Steli • Moira

Abstract: In this article the grave stele with the inventory number 138 in Side Museum is studied. On the stele facing and looking at each other are two busts of women in profile. From the typological and stylistic evidence the relief carving of this stele can be related to those carved in the second half of the II. century B.C. From the figures carved on this piece of grave stele, which is thought to have been produced in a local workshop, it has been interpreted by a master who well knows the stele produced in Pamphylia, as depicting Moira. In the pediment area of the Pamphylian grave steles from the 2nd half of the II century B.C., a bust shaped figure is carved in the upper part of the stele, which established a tripartite group, when the life expected is to be considered determined in association with the spindle, distaff, thread-related objects, the form of a bust of the female figure is Moira and a woman or a single man or a single woman in a male bust should be kept separate from the sample are seen. Inventory number 138 a stele and a piece of work that reflects the distinctive local style of Pamphylia in terms of the quality and composition and a date in the second half of the IInd century B.C., carved around 140-130 B.C.

Keywords: Pamphylia • Side Museum • Funerary Stele • Moira

Side Müzesi deposunda korunan çalışmaya konu 138 envanter numaralı mezar steli¹ parçası üzerinde büst şeklinde tasvir edilmiş iki kadın figürü yer almaktadır. Buluntu yeri olarak "Side", müzeye geliş şekli "*kazı buluntusu*" olarak envanter kaydı bulunan eserin Side kentinin neresinden hangi yıl bulunduğu bilinmemektedir.

Tanımlama

Kireçtaşından yapılmış olan mezar steli parçasının kalınlığı 12,5 cm., genişliği 34 cm. olup, yüksekli-

* Arkeolog, Antalya Arkeoloji Müzesi, Konyaaltı Cad. No: 88 Antalya. slmnatalay@gmail.com

¹ Side Müzesi'ndeki figürlü mezar stellerinin bir grubu yazar tarafından Yüksek Lisans Tezi olarak ele alınmıştır. Bk. Atalay 2012. Bu çalışmaya konu olan stel parçası bir grup oluşturmadığından burada ayrıca değerlendirilmemektedir.



Res. 1. Side Müzesi'nden 138 Envanter Numaralı Mezar Steli Parçası

ği 16-25 cm. arasında değişmektedir. Figürlerin zeminden yüksekliği ise 5 cm. olarak ölçülmüştür. Alçak zeminde kabartma olarak büst şeklinde birbirine bakar vaziyetteki kadın figürlerinin omuz kısmına kadar olan yüksekliği 9 cm., baş kısımları ise 7 cm., her iki figürün toplam genişliği 26 cm. olarak işlenmiştir (Res. 1). Özgün yüksekliği yaklaşık 75-80 cm. olması gereken ve Hellenistik Dönem'e ait figürlü bir mezar stelinin en üst kısmında kalan 30 cm. yüksekliğinde dar bir resim alanına sahip bir stel parçasıdır². Eser, benzer Pamphylia stellerinin³ alınlık kısımlarının ölçüleri ve figürleri göz önünde bulundurulduğunda en sağ tarafta bir figür daha barındırıyor olmalıydı (Res. 7, 8, 9, 10)⁴.

Üç tarafı kırık ve noksan olan stel parçasının sol tarafındaki plaster şeklindeki çerçevenin bir kısmı korunmuştur. Çerçevenin sağ üst tarafında *anta*'ya ait iz görülebilmektedir. Stel parçası üzerindeki harç izleri ikinci kullanımı göstermektedir.

Çalışma konusu stelin üst kısmı kırık ve noksan olduğundan alınlık biçimi konusunda yargıda bulunmak güçtür. Ancak niş biçimine ve genel formuna baktığımızda bu stelin alınlıklı, naiskos formu⁵, Hellenistik Dönem'de daha çok Kuzeybatı Anadolu'da görülen⁶ katlı (*stockwerkstele*)⁷ stellerle uyumlu olduğu anlaşılmaktadır (Res. 2). Yukarı doğru daralan naiskos biçimli stelde, Hellenistik Dönem örneklerinde olduğu gibi plasterler daha kalındır (5,5 cm.) ve bezeme alanı derin değildir. Stel üzerindeki büstlerin altında pencere şeklinde profilli bir silme görülmesi ve alt sol tarafta düzgün tıraşlanmış alan bulunması kabartma alanının devam ettiğini ve stelin birden fazla resim alanına sahip olduğunu göstermektedir. Katlı stellerde ilk resim alanı ile diğerleri boyut olarak aynı olabildiği gibi daha küçük de olabilmektedir⁸.

Sol tarafta betimlenmiş, kıvrımları derin olmayan bir himationa sarılmış kadın figürünün, dirsekten dik olarak kıvrılmış elbise içindeki sağ elinin avuç içi karşıdaki figüre dönük olup, sağ kolu altından öne çıkardığı sol elinde iğ ve



Res. 2. 138 Envanter Numaralı Mezar Steli Parçasının Genel Görünümü (Üst Kısım)

² Benzer örnekler için bk. Känel 1990, 289 vdd. Beilage 31.1, 31.2.

³ Benzer örnekler için bk. Känel 1990, 289 vdd. Beilage 31.1, 31.2.

⁴ Karşılaştırma örnekleri göz önünde bulundurulduğunda en sağda üçüncü bir figürün varlığı açıkça ortadır.

⁵ Naiskoslu steller için bk. Atalay 2012, 19 vd.

⁶ Pfuhl – Möbius 1977, 41; Schmaltz 1983, 225 vd.; Schmidt 1991, 24 dn. 147.

⁷ Möbius 1971, 454. Katlı mezar stellerinde üst üste yerleştirilen bezeme alanlarında ölen kişinin farklı özelliklerinin anlatılması hedeflenmektedir. Ölen kişinin farklı özelliklerinin friz halinde anlatılması daha çok doğu sanatında karşımıza çıkmaktadır. Konuyla ilgili bk. Cremer 1991, 13; Şahin 2000, 11 vdd.; Ayrıca Cremer bu tip stelleri "Büst Steller" olarak ayrı bir kümeye ayırmış, Şahin ise bunun yersiz olduğunu savlamıştır. Bk. Cremer 1991, 93 vd. (KB 1-18); Şahin 2000, 14 dn. 80.

⁸ Şahin 2000, 11 vdd. Cremer boyut olarak asıl resim alanından küçük olan gruptakileri katlı steller olarak değil de "Nebenbild" (yan resim alanlılar) olarak ele almıştır. Ancak Şahin, boyut ne olursa olsun amacın aynı olduğunu, stel sahibinin toplum içindeki niteliklerinin friz şeklinde vurgulanmasının amaçlandığını belirterek bu ayırımın yersizliğini ifade etmiştir. Konuyla ilgili bk. Cremer 1991, 32 vdd. (KN 1-25); Şahin 2000, 11 vdd.

öreke tutmaktadır (Res. 3). Sol elin yüzük parmağında yüzük taşı andıran bir çıkıntı görülmektedir. Büst şeklinde profilden verilmiş olan figür sağındaki figüre bakmaktadır. Kavun dilimi (*melonenfrisur*)⁹ şeklinde dilimlere ayrılarak arkaya taranmış saç, arkada bir fiyonkla bağlanarak dağınık halde serbest bırakılmıştır. Kulak önünde uç kısmı çengel biçimini almış bir saç tutamı yanağa kıvrılır vaziyette verilmiştir. Dolgun ve oval görünümlü yüzde yanaklar hafif şişkindir. Bu şekilde canlı bir ifade oluşturulmuştur. Yüzdeki ağırbaşlı ifadeye koşut olarak gözler durgun şekilde karşıdaki figüre bakmaktadır. Göz bebekleri işlenmemiştir. Şişkin verilmiş olan göz kapaklarından alttakiler üsttekilerin aksine daha kısa ve etsiz verilmiştir. İri olan gözler kaşlara paralel şekilde yay gibi bir form oluşturarak kavis yapmaktadır. Uç kısmı kırık ve noksan olan delikleri belirgin burun yanlara doğru genişler şekilde kanatlı ve düzgün yapıdadır. Orta büyüklükteki ağız ise hafif aralıktır. Dudaklar etli, çene tok ve yuvarlaktır. Boyun oldukça kısadır. Alın hem geniş hem de yüksek verilmiştir. Yüzde ifade oluşturacak herhangi bir kas işlenmemiştir ve yüz oldukça pürüzsüzdür. Bu durum yüzün genç ve idealize bir görünüm kazanmasını sağlamıştır.

Sağ tarafta betimlenmiş olan, kıvrımları derin olmayan khiton üzerine himation taşıyan kadın figürünün sağ eli, avuç içi ile çenesine yaslanmış durumdadır (Res. 4). Sol elinde diğer figür gibi iğ ve öreke tutmaktadır. Yarım kollu khiton'un aşağı doğru düşmesi sonucunda sağ omuz açıkta kalmıştır. Figür, sağındaki diğer kadın figürüne bakmaktadır. Birbirinden keskin hatlarla buklelere ayrılmış olan saçlar ortadan ikiye ayrılarak yana ve arkaya taranmıştır. Yanlarda kendi içinde döndürülmüş olan saçlar arkada sıkı bir topuz yapmakta olup, topuz çok az belirgindir. Kulak önünde uç kısmı çengel biçimini almış bir saç tutamı harç kalıntısından dolayı kısmen görülebilmektedir. Yüz, karşıdaki figüre göre daha daha az dolgun ve zayıf görünümlüdür. Bu şekilde üzgün bir ifade oluşturulmuştur. Yüzdeki ağırbaşlı ifadeye koşut olarak gözlerin durgun şekilde karşıdaki figüre bakması, göz bebeklerinin işlenmemiş olması, şişkin verilmiş olan göz kapaklarından alttakilerin üsttekilerin aksine daha kısa ve etsiz verilmesi ve iri olan gözlerin kaşlara paralel şekilde yay gibi bir form oluşturarak kavis yapması sol tarafta betimlenmiş olan figürle aynı stilde betimlendiklerini ortaya koymaktadır.

Alın yüksek, dik ve öne çıkıktır. Alın ve kaşın önde olması sonucunda göz çukurları derinde kalmıştır. Uç kısmı kırık ve noksan olan burun yanlara doğru genişler şekilde kanatlı yapıdadır. Ağız, dudaklar ve çene büyük oranda kırık ve noksandır. Ancak korunmuş olan ve orta büyüklükteki ağzın hafif aralık ol-



Res. 3-4. Büst Şeklinde Profilden Verilmiş Kadın Figürleri (detay)

⁹ Gkikaki 2011, 453 vdd. M.Ö. IV. yüzyıldan itibaren sikkeler, mezar kabartmaları, adak kabartmaları ve büyük heykelerde karşımıza çıkan, Hellenistik Dönem'den itibaren yaygın olarak kullanılan kavun dilimi (*melonenfrisur*) saç stilinde saç birbirine koşut perçemler şeklinde oluşturulmakta, bu perçemler kendi içinde dönüp başın arka kısmında yuvarlak bir düğüm oluşturmaktadır. Bu düğüm çoğunlukla tümdür, nadiren saç perçemlerinin serbest kaldığı görülür. Kavun dilimi saç stili, iki tipe ayrılmaktadır. İlk tipte derin ve geniş dalgalar halindeki kalın, esnek ve kabarık saç, kulaktan kulağa genellikle sekiz kısma bölünmektedir. Diğer tipte ise daha ince ve sık olan saçlar kulaktan kulağa 10-18 band oluşturacak şekilde düzenlenmektedir.



Res. 5. (Känel, Beilage 31.1)

duğu, dudakların dolgun olduğu anlaşılabilir. Tok ve yuvarlak çene ise kısmen seçilebilir. Kademeli etli boyun diğer figüre göre daha uzundur. Göz altındaki çukurluklar ve boyundaki yağlanmayı gösteren kademelenme dışında yüzde ifade oluşturacak herhangi bir kas işlenmemiştir. Yüzün sol tarafındaki harç kalıntısı sol gözün bir kısmını ve yanağı kapatmıştır.

Tipoloji ve İkonografi

Tipolojik olarak "*Kathli Steller*" grubuna giren ve korunan kısmında büst şeklinde iki kadın figürü bulunan Side buluntusu mezar steli parçası, Almanca literatürde "*Stockwerkstele*" olarak adlandırılmaktadır. Katlı stellerde, özellikle Hellenistik Dönem'de stelin en üst kısmına bizim örneğimizde olduğu gibi büstlerin yapıldığı örnekler daha çok Pamphylia¹⁰, Smyrna¹¹, Mysia¹² ve Bithynia¹³'de karşımıza

çıkılmaktadır. Pfuhl-Möbius tarafından stiline göre muhtemelen Doğu Hellen olduğu belirtilen benzer diğer bir örnek Atina Ulusal Müzesi'nde korunmaktadır¹⁴. Söz konusu merkezler dışında da büst formu örnekler bilinmektedir¹⁵.

Katlı stellerde en üst kısımda oluşan daracık bir resim alanına büst şeklinde yarım figürlerin işlenmesi teknik zorunluluk olması yanında, ölen kişinin bu dünyada kalan yakınlarında da yer verme ve uğurlama anlayışıyla ilgili olmalıdır. Görüldüğü kadarıyla bu tür küçük alanda büst şeklinde uğurlama amaçlı olabilecek betimleme türü, mezar stellerinde yok denecek kadar az sayıdadır¹⁶. Bu durum köken olarak Anadolu'yu özellikle de Smyrna ve Pamphylia'yı işaret etmektedir. Bölgeler arasındaki tipolojik ve ikonografik benzerlik Side'nin önemli bir liman kenti olmasından kaynaklanmaktadır.

Pamphylia stellerinin alınlık kısımlarında M.Ö. II. yüzyılın 2. yarısında karşımıza çıkan büst şeklindeki genç kız figürleri belirteçleri ve giysileri her ne kadar hizmetçileri andırırsalar da, herhangi bir izleyiciyi yansıtmamasının olası görünmediğini ve büyük



Res. 6. (Känel, Beilage 31.2)

¹⁰ Benzer örnekler için bk. Känel 1990, 289 vdd. Beilage 31.1, 31.2

¹¹ Pfuhl – Möbius 1977, lev. 58 no. 347, lev. 98 no. 641, 646; Pfuhl – Möbius 1979, lev. 304 no. 2112, lev. 305 no. 2124, lev. 306 no. 2135, lev. 307 no. 2136, 2141; Yaylalı 1979, kat. no. 108, kat. no. 121.

¹² Cremer 1991, 93 vd. (KB 1-18), (MiKSt 6-11), (UMİS 1-2); Pfuhl-Möbius 1977, lev. 169 no. 1118; Pfuhl-Möbius 1979, lev. 193 no. 1310, Lev. 306 no. 1604, lev. 308 no. 1603, 1608; Şahin 2000, TA 35, KA 22, KA 23, KA 24, KA 25, KA 26, KA 27, KA 28, KA 29, KA 30, KA 31, KB 15, KB 16, KB 17, KB 18, KB 19, KB 20, KB 21.

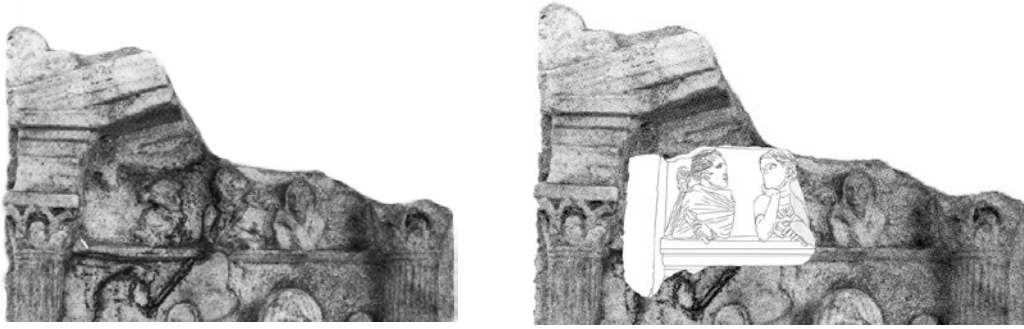
¹³ Cremer 1992, NS 12, NKP 3, BK 1-15; Pfuhl-Möbius 1977, lev. 93 no. 593; Pfuhl – Möbius 1979, lev. 308 no. 2152, lev. 310 no. 2168.

¹⁴ Pfuhl - Möbius 1977, 258 vd. lev. 154 No. 1032.

¹⁵ Pfuhl - Möbius 1977, lev. 94 no. 596, lev. 95 no. 598; Pfuhl- Möbius 1979, 507 vdd. lev. 304-312; Schmidt 1991, Abb. 77, 78; Saraçoğlu 1997, kat. nr. 170-180.

¹⁶ Uğurlama sayılabilecek benzer örnekler için bk. Känel 1990, 289 vdd. Beilage 31.1, 31.2; Pfuhl – Möbius 1977, lev. 58 no. 347, lev. 98 no. 641, 646, lev. 154 no. 1032; Yaylalı 1979, kat. no. 108, kat. no. 121.

olasılıkla Moira'ların¹⁷ akla gelmesi gerektiğini belirten Känel söz konusu figürleri mezar sahibinin geriye kalan üzüntü duyan yakınları olarak yorumlamıştır¹⁸. Hellenistik Dönem mezar sanatında yalnızca iki resim kapsamında, dişi üçlü grup olarak, büyük olasılıkla Moira'lar olarak yorumlanabilecek özellikler göstermektedir. M.Ö. 340 civarından Vergina'daki bir mezar odasında¹⁹ ve M.Ö. 300 civarından Tarquinia'daki "Tomba della Mercareccia"da²⁰ görüldüğünü belirten Känel'e göre Moira'lar kendi yarattıkları kaderi de gözlemlemekte²¹, mezar epigramlarında sık sık ölümle bağdaştırılarak²² anılmaktadır. Bu anlamlandırma Roma Dönemi lahitleri üzerindeki betimlemeler ile de desteklenmektedir²³. Karşılaştırma örneğimiz olan Zowaleima'nın mezar kabartmasındaki²⁴ Moira'ların varlığı da aynı şekilde anlaşılır olmakta ve anlam kazanmaktadır, zira Känel'e göre aşağı kısımda gerçekten de ölen kadının kaderi vurgulanmıştır²⁵ ve bu ünik mezar kabartması, bu durumda -Hellenistik Dönem mezar kabartmalarında alışıldığı gibi- yalnızca günlük



Res. 7-8. Känel, Beilage 31.2 Detay ve 138 Env. Nolu Stel Parçasıyla Eşleştirilmesi.

¹⁷ Moira (*Μοῖραι*) "pay eden, paylaştıran" anlamına gelmektedir. Moira'lar kader tanrıçalarıdır. Kişinin kaderinin ve bu dünyadaki mutluluk ya da mutsuzluk payının temsilcileridir. Zamanla tüm insanların kaderine hükmeden evrensel bir Moira fikri ortaya çıkmıştır. Moira fikri daha sonra her ölümlü için, doğumundan ölümüne kadar, bütün yaşam süresini bir iplik vasıtasıyla belirleyen üç kız kardeş "yaşama paylarımızı düzenleyenler" olarak tanımlanmıştır. Hesiodos'a (Theog. 905 vd.) göre adları Klotho (*Κλωθώ*), Lakhesis (*Λάχαισις*) ve Atropos (*Ἄτροπος*) olan bu üç kız kardeşin birincisi çeviren anlamında yaşam ipliğini eğiriyor, ikincisi yazgı anlamında yaşam ipliğini ölçerek yumak yapıyor, üçüncüsü de geri adım atmaz, bildiğinden şaşmaz, kaçınılmaz olan anlamında ilgilinin ömrü sona erdiğinde onu kesiyordu. Zeus ve Themis'in kızları olan Hora'ların kızkardeşleri olan Moira'lar tanrıların bile dünya düzenini tehlikeye atmadan bozamayacakları bir yasayı (ölüm) temsil etmişler ve bazen Ker'ler ile bir tutulmuşlardır. Moira'lar için bk. Angeli 1992, 636 vdd; Grimal 1997, 513; Erhat 1999, 207; Fink 2004, 283.

¹⁸ Känel 1990, 292 vd. Beilage 31.1, 31.2

¹⁹ Känel 1990, 293 dn. 71. Vergina'daki boyalı friz üzerindeki resim programı özel bir anlama sahiptir. Moira'lar burada uzun duvarda görülürler ve karşı duvarda Hades'in Persephone'yi nasıl kaçırdığını izlerler. Arka duvarda ise Demeter, kızı için yas tutmaktadır.

²⁰ Känel 1990, 293 dn. 72.

²¹ Buna uygun olarak, Känel'e (1990, 293) göre Hellenistik Dönem mezar kabartmaları üzerindeki yukarıdan bakan genç kızlar Kader Tanrıçaları olmalıdırlar.

²² Känel 1990, 293 dn. 73.

²³ Känel'e (1990, 293 dn. 74) göre, özellikle Selanik'deki lahit üzerindeki sahne kesinlikle Hellenistik örneklerden ilham almış olmalıdır.

²⁴ Känel 1990, 289 vdd. Lev. 31.1. Dor düzeni kapı lentosu üzerinde üç büst görünmektedir.

²⁵ Känel'e (1990, 293) göre, Ölümlü vücut Gaia (toprak ana) tarafından alınmakta ve bereketli toprağa dönüştürülmektedir. Diğer yandan ise, vücuttan ayrılan ruh yaşamaya devam etmekte ve arkada kalanların yasını vurgulamaktadır.

yaşamı değil, alegorik bir formda insan kaderinin ölümden sonraki bakış açısını da yansıtmaktadır. Diğer bir karşılaştırma örneğimiz olan Sbardia Tateis'in mezar stelinde oturan kadın figürünün üzerindeki kadınlar da alegorik bir karakter sergilemektedirler. Bunlar ölen kadın için yas tutmayı, tersine hayatta kalanların acısını ifade etmektedirler. Oturan kadın figürünün solundaki Psykhe²⁶ figürü Sbardia Tateis'in ruhunun dünyevi vücudu terk ettiğini ve diğer dünyada yaşamını devam ettirdiğini simgelemektedir. Bu düşünce yukarıda alınlık bölümünde betimlenen Moira'larla da güçlenmektedir. Moira'lar aşağıdaki alanda geçen kaderi izlemektedirler²⁷.



Res. 9-10. Kânel, Beilage 31.1 Detay ve 138 Env. Nolu Stel Parçasıyla Eşleştirilmesi.

Cremer ise büst şeklindeki figürlerin Roma'da M.Ö. I. yüzyılın ilk yarısında sadece özgürlüklerini elde etmiş kölelerce benimsendiğini, eyaletlerde ise zengin kentli sınıf tarafından tercih edildiğini ileri sürmüştür²⁸. Cremer Pamphylia mezar stellerinin farklı donanımda olduğunu belirterek Kânel'in sözünü ettiği steldeki figürlerin Moira'lar olduğunu ve Persephone mitosu ile ilgili olarak yeniden görüşme umudunun ifade edilmek istendiğini ileri sürmüştür²⁹. Cremer ölümün kaderinin mezar tasvirine eklendiğini ifade ederek bu figürlerin Moira olduğunu Bursa Selçukgazi'den bir stel üzerindeki Moira kabartması ve yazıtla desteklemiştir³⁰.

Mezar stelleri üzerindeki yarım figürleri "*pencereden bakanlar*" (fenstergucker) olarak yeni bir tip olarak öneren Zanker, bu tipin Geç Cumhuriyet Dönemi'nde Roma'da orta tabaka ve özgür yurttaşlar arasında³¹ benimsendiğini ve zaman içinde eyaletlerde yaygınlaştığını vurgulamıştır³².

Genelde üçlü küme halinde betimlenen kadın büstleri hakkında yanlış yorumlamalar yapıldığını belirten Korkut, bu figürlerin Moira olmadığını³³, bu tür büstler için önerilen Moira kavramının sadece bir hipotez olarak algılanması gerektiğini ileri sürerek, büst formundaki insan figürlerinin

²⁶ Psykhe ruh taşıyıcı özelliği ile her iki Pamphylia stelinde de tasvir edilmiştir. Bk. Kânel 1990, Beilage 31.1, 31.2; Kânel'e göre bilinen yas tutma gestusu içindeki Psykhe kendi üzüntüsünü değil simgesel olarak ölen kişinin hayattaki yakınlarının yasını temsil etmektedir. Bk. Kânel 1990, 291 dn. 55, dn. 56.

²⁷ Kânel 1990, 295.

²⁸ Cremer 1991, 93.

²⁹ Cremer 1992, 9 dn. 30 (Taf. 2).

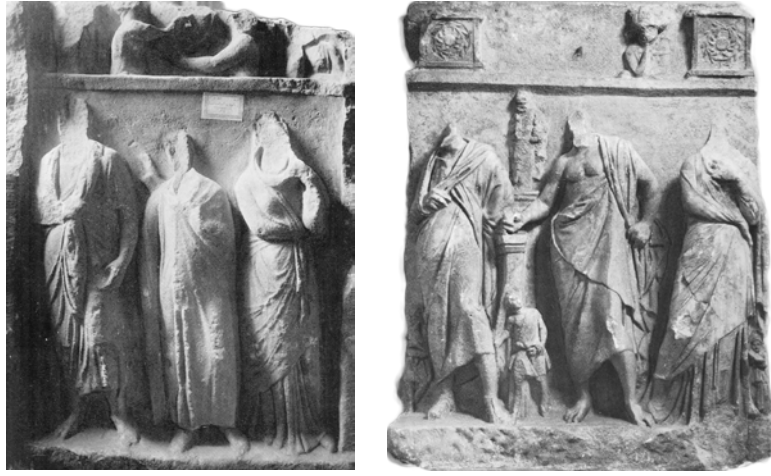
³⁰ Bursa Müzesi'nde 322 envanter numarası ile korunmakta olan katlı stelde bir Moira protomu gözükmektedir. Cremer'e (1992, 9) göre bu mezar rölyefi için tamamen yeni bir durumdur ölenin bu taraftaki dünyasını diğer tarafın tematik alanı olarak ele almaktadır. Kanatlı Moira ellerini her iki tarafındaki genç adamların başları üzerine kaldırmıştır. Yazıtta: "*Moira her iki talihsizi de aşağı çekiyor*" yazmaktadır. Orta imparatorluk dönemine tarihlenen stel için bk. Pfuhl - Möbius 1977, 124 vd. lev. 58 no. 347.

³¹ Azad edilerek zenginleşmiş köle sınıfını kastetmiştir.

³² Zanker 1975, 267 vdd. Zanker yarım figürlü Roma mezar kabartmalarını etraflıca değerlendirmiştir. Zanker söz konusu yeni kapalı grubun oluşmasında Hellenistik dönem mezar stellerinin ve Klasik Dönem plastik yarım heykellerinin herhangi bir rol oynamadığını ifade etmiştir.

³³ Korkut (1999-2000, 181-189) bu düşüncesini Moira olarak nitelendirilen büstlerin hiçbirinde Moira'lara ait bir simgenin yer almadığını, konuyla ilgili bir yazıtın olmadığını, bazı yazıtlarda ise Moira isminin mezar sahibinin kendisi olduğuna dayandırmaktadır. Ayrıca Korkut'a göre tek bir kadın -bir erkek veya iki erkek- büstünün yer aldığı steller bilinmektedir ve bu stellerde asla Moira söz konusu değildir.

kullanılmaya başlamasının asıl nedeninin alanın estetik açıdan sadece büst formuna uygunluğuna bağlar ve steller üzerindeki dar alanların büstler için, geniş alanların ise bütün figürler için tercih edildiğini ifade ederek tipolojik olarak yeni olmayan³⁴ büst formunun parasal nedenlerle veya isteğe bağlı olarak tercih edilmiş olabileceğini belirtir³⁵. Ayrıca Korkut mezar stellerinin üst kısmındaki resim alanına büst protomlarının işlenmesinin Anadolu'da M.Ö. II. yüzyıla kadar geri gittiğini Kyzikos'tan, Bithynia'dan, Smyrna ve Pamphylia örnekleri ışığında ortaya koymuş olup³⁶, söz konusu tasvirlerin Hellenistik Dönem öncesi ölü kültü geleneklerinden kaynaklandığını ifade etmiştir. Korkut'a göre Küçük Asya'daki büst kabartma motiflerinin tipolojisi ve ikonografisi üzerine yapılan araştırmalar, büst kabartmalarının oluşumunun temelinde hiçbir yabancı etkinin bulunmadığını ortaya koymuştur³⁷.



Res. 11-12. (Pfuhl-Möbius, Taf. 98 Nr. 641, 646; Yaylalı, Kat. No: 108, Kat. No: 121)

Pfuhl ve Möbius'a göre olasılıkla ölen kişiyi betimlemeyen³⁸ bu tür protomlar yapısal olarak bir naiskosta ya da yukarıda bir resim alanında verilmekte³⁹, alt kısımlar ise bir pencere denizliğini anımsatmakta olup⁴⁰, bu figürler geç dönemde yüksek kabartma şeklinde ve boşlukta yüzer gibi bir

³⁴ Korkut (1999-2000, 181-189), Hellenistik Dönem'de çok önemli bir yenilikle mezar stellerinin üst tarafındaki resim alanında büstlerin ilk kez ortaya çıktığını söz konusu büstlerin benzerlerinin Hellenistik Dönem'e ait atlarlar veya osthokler üzerinde sıkça betimlenmiş olduğunu ifade ederek, Roma etkisi olarak sadece M.S. I. yüzyılda kullanılmaya başlanılan imparator ailesi saç modası veya yüz ifade tarzının örnek gösterilebileceğini belirtmiştir.

³⁵ Korkut 1999-2000, 181-189.

³⁶ Korkut 1999-2000, 184. Ayrıca Kilikya Bölgesi mezar anıtlarında özellikle kaya kabartmalarında M.Ö. I. yüzyılda büst kabartmalarının uzun süreli bir gelenek olarak kullanımının devam ettiği bilinmektedir. Bk. Korkut 1999-2000, 185 dn. 38, 39.

³⁷ Korkut 1999-2000, 188. Korkut, mezar stelleri üzerinde betimlenen büstlerde muhakkak yabancı bir etken aramanın şart olmadığını belirterek, Roma etkisi olarak M.S. I. yüzyılla birlikte kullanılmaya başlanılan imparator ailesi saç modası veya yüz ifade tarzının örnek verilebileceğini ifade etmiştir.

³⁸ Mezar stelleri üzerinde ölen kişinin veya yakınlarının betimlenmesi Arkaik döneme kadar giden oldukça eski bir gelenektir. Ancak Hellenistik Dönem öncesinde yarım figür şeklinde portre temsiline uygun bir örnek karşılaşılmamıştır.

³⁹ Şimdiye kadarki örneklerde kabartmaların en alt kısmında büst görülmemiştir. Bk. Pfuhl – Möbius 1979, 507 vdd.

⁴⁰ Pfuhl – Möbius 1979, 507 vdd.



Res. 13. (Pfuhl-Möbius, Taf. 98 Nr. 641; Yaylalı, Kat. No: 108 Detay)

tasvir ile karşımıza çıkmaktadır⁴¹. Aynı alanda iki kadın büstünün çok nadiren karşımıza çıktığını⁴² belirten Pfuhl ve-Möbius ilk örneklerin Hellenistik Dönem'de görüldüğünü ifade ederek en gösterişli, frontal görüntüdeki erken kadın protomunu M.Ö. I. yüzyılın ilk yarısına tarihlemiştir⁴³. Pamphylia stellerinin alınlık kısımlarında ise M.Ö. II. yüzyılın 2. yarısında büst şeklinde

örnekler karşımıza çıkmaktadır.

Buraya kadar yapılan tipolojik ve ikonografik değerlendirmeler doğrultusunda 138 envanter numaralı stel parçası üzerinde benzer örneklerinde olduğu gibi Pamphylia mezar stellerinin alınlık kısımlarında M.Ö. II. yüzyılın 2. yarısında karşımıza çıkan büst şeklindeki figürlerin yukarıda ve üçlü olmaları, yaşam süresini belirlemeyle ilgili olarak iğ, öreke, gibi iplikle ilgili nesnelere taşınmaları⁴⁴ göz önüne alındığında söz konusu büst şeklinde kadın figürlerinin Moira olduğu ve tek başına bir kadın veya bir kadın bir erkek ya da tek bir erkek büstü bulunan örneklerden ayrı tutulması gerektiği tespit edilmiştir.

Stil ve Tarihlendirme

Çalışma konusu mezar steli üzerinde yüksek kabartma olarak betimlenmiş kadın figürlerinin stil gelişimini net olarak ortaya koymak oldukça zor olsa da, detaylı bir karşılaştırma sonucu figürlerin Hellenistik Dönem'in etkileyici ve canlı stilini taşıdıkları görülmektedir.

Side Müzesi'ndeki stel parçasının bezeme alanında yer alan büst şeklindeki kadın figürlerinin, stil özelliklerinin anlaşılması için öncelikle tek tek ele alınması daha sonra da birlikte değerlendirilmesi gerekmektedir.

Sol tarafta betimlenmiş olan kadın figürü duruşuyla Olasılıkla Pamphylia Bölgesi içinden Aspendos kökenli olan ve özel bir koleksiyonunda bulunan Sbardia Tateis'in mezar steli'nin⁴⁵ alınlık



Res. 14. (Pfuhl-Möbius, Taf. 98 Nr. 646; Yaylalı, Kat. No: 121 Detay)

⁴¹ Pfuhl – Möbius 1979, 521 vdd. lev. 311 no. 2178, lev. 312 no. 2181, lev. 312 no. 2192, lev. 312 no. 2194.

⁴² Pfuhl – Möbius 1979, 516 no. 2150, lev. 312 no. 2195.

⁴³ Pfuhl – Möbius 1979, 507 vdd. lev. 305 no. 2125 İlk olarak Hellenistik Dönem'de mezar rölyeflerinde protom için ayrıca bir yer ayrılmaya başlandığını ifade eden Pfuhl – Möbius bunlardan hiç birisinin M.Ö. I. yüzyıldan daha erken olamayacağını belirtmiştir.

⁴⁴ 138 envanter numaralı stel parçası üzerinde büst şeklindeki betimlenmiş olan kadın figürleri sol ellerinde iğ ve öreke tutmaktadırlar. Mezar stellerinde ölen kişinin kimliğini, cinsiyetini ya da mesleğini anlamamızı kolaylaştıran nesnelere yer aldığı bilinmektedir. Genel olarak kabul edilen görüşe göre ayna, tarak, iğ, öreke, kalathos, mücevher kutusu gibi betimlemeler mezar sahibinin kadın olduğunu ifade etmektedir.

⁴⁵ Känel 1990, 293 vdd. Lev. 31.2 Sbardia'nın mezar steli'nde alınlıkta yan yana üç kadın büstü resmedilmiştir. Kadınlar bir korkuluğa dayanmaktadırlar. Figürler chiton ve manto taşımaktadırlar ve kavun dilimi (*Melonenfrisur*) saç yapısına sahiptirler. Känel'e göre Sbardia ismi olasıyla Pamphylia diyalektğinde yerli formda yazılmıştır. Sbardia ismi, eserin form ve ikonografisi Aspendos'a işaret etmektedir. Bk. Känel 1990, 294 vd.; söz konusu stel den Atalay tarafından Side Müzesi'nden 1973 envanter numaralı mezar stelinin karşılaştırma örneği olarak yararlanılmıştır. Bk. Atalay 2012, 87 vd.; öte yandan Sbardia Tateis'in solunda

kısımında en solda betimlenen kadın figürüne benzemektedir (Res. 6, 7, 8). Ellerin duruşu ve saç stili benzer özellikleri yansıtmaktadır. Büst şeklinde profilden betimlenmiş her iki figürde de dirsekten dik olarak kıvrılmış elbise içindeki sağ elin avuç içi karşıdaki figüre dönüktür. Sağ kolu altından öne çıkardığı sol elinde ise bir şeyler (iğ ve öreke ?) tutmaktadır. 138 envanter numaralı stel parçası üzerindeki soldaki kadın figürünün saçları kavun dilimi saç (melonenfrisur)⁴⁶ stili şeklinde dilimlere ayrılarak arkaya taranmış ve arkada bağlanarak dağınık halde serbest bırakılmıştır. Her iki figürde de saçlar kısa olduğundan arkaya doğru taranma ve bağlandıktan sonra serbest bırakma ortak görünüm oluşturmaktadır.

138 envanter numaralı stel parçası üzerinde sağ tarafta betimlenmiş olan kadın figürü de ellerin duruşu ve saç stiliyle Sbardia Tateis'in mezar stelinin⁴⁷ alınlık kısmında görülen üç adet büstten ortada betimlenen kadın figürüne benzemektedir (Res. 6, 7, 8). Büst şeklinde profilden betimlenmiş her iki figür de khiton üzerine himation giyimlidir. Sağ el avuç içlerini çenelerine yaslanmış durumdadırlar. Sol elinde 138 envanter numaralı stel parçası üzerindeki figür gibi iğ ve öreke tutmaktadır. Aynı şekilde kolunu öne çıkarmış Sbardia Tateis'in mezar steli üzerindeki figürde elinde bir şeyler (iğ ve öreke ?) tutmaktadır. Sbardia Tateis'in mezar steli üzerindeki figüründe 138 envanter numaralı stel parçası üzerindeki figür gibi yarım kollu khiton'unun aşağı doğru düşmesi sonucunda sağ omzunun açıkta kaldığı anlaşılmamaktadır. Büst şeklinde profilden verilmiş olan figürler sağ taraflarındaki kadın figürüne bakmaktadır. Her iki figürde de ortadan ikiye ayrılmış olan saçlar yana ve arkaya taranmıştır. Yanlarda kendi içinde döndürülmüş olan saçlar arkada sıkı bir topuz yapmakta olup, herhangi bir saç stiline ait değildir ve ortak bir görünüme sahiptir.

Sbardia Tateis'in mezar steli şematik işçiliği, tipik pudicitia duruşu göz önünde bulundurularak Känel tarafından M.Ö. erken I. yüzyıla (M.Ö. 100-50) tarihlendirilmiştir⁴⁸. 138 envanter numaralı stel parçası üzerindeki figürler hacimli yapısı, M.Ö. 140/130'ları anımsatan yumuşak stiliyle Sbardia Tateis'in mezar steli'nden daha erken dönem özellikleri taşımaktadır.

138 envanter numaralı stel parçası üzerinde büst şeklinde verilmiş kadın figürlerine benzer bir düzenlemenin Ludwig Kolleksiyonu'nda ve müzesinde yer alan BS 246 envanter numaralı Zowaleima'nın mezar stelinin⁴⁹ alınlık kısmında da yer aldığı görülmektedir. Pamphylia

cepheden verilmiş olan yarım figür koltuğun kolçağına yaslanmakta ve yukarıya kaldırmış olduğu sağ elinde kalp yaprağı formu bir yelpaze tutmaktadır. Söz konusu figürün üst tarafında ise Psykhe yer almaktadır.

⁴⁶ Kavun dilimi saç stili için bk. Gkikaki 2011, 453 vdd.; kavun dilimi saç stiline mezar steli üzerindeki örneği için bk. Pfuhl– Möbius 1979, Lev. 305 No. 2126; Känel'e göre Sbardia Tateis'in steli'nde alınlıkta yan yana bulunan üç kadın büstü (Moira'lar), kavun dilimi saç yapısına sahiptir. Bk. Känel 1990, 294.

⁴⁷ Känel 1990, 293 vdd. Lev. 31.2 Sbardia Tateis'in mezar steli'nin alınlık kısmında büst şeklinde profilden betimlenmiş olan figürler ile 138 envanter numaralı stel parçası üzerindeki figürler birebir eşleşmektedir. Bk. Res. 6, 7, 8.

⁴⁸ Känel 1990, 294 vd.

⁴⁹ Känel 1990, 289 vdd. Lev. 31.1. Zowaleima'nın mezar steli'nde Dor düzeni kapı lentosunun üzerinde üç büst görülmektedir. Soldaki figür profilden sağa bakar şekilde verilmiştir. Sağ eli mantoya sarılmış olup, bu eline dayanmaktadır. Sol eli ise sırtından uzanan mantosunun ucundan tutmaktadır. Cepheden verilmiş olan ortadaki figür ise pudicitia hareketi yapmaktadır. En sağda parçalar halinde ele geçmiş olan figürde olasılıkla aynı hareketi (pudicitia) yapmaktadır. Känel'e göre Zowaleima ismi olasılıkla yerli formda yazılmıştır. Zowaleima ismi ve eserin stili Aspendos'a işaret etmektedir. Bk. Känel 1990, 290 vd.; Söz konusu stelden Atalay tarafından Side Müzesi'nden 1973 envanter numaralı mezar stelinin karşılaştırma örneği olarak yararlanılmıştır. Bk. Atalay 2012, 87.

kökenli, naiskos formlu stelin dar resim alanında büst şeklinde betimlenmiş, el kol duruşu 138 envanter numaralı stel parçası üzerindeki figürlere benzer görünüm yer almaktadır. En üst kısmı kırık ve noksan olan Zowaleima'nın mezar steli'nde soldaki figürün hafif öne eğilmesi, sağ elininin dirsekten dik olarak kıvrılmış olması, sağ kolu altından öne çıkardığı sol elinde ise bir şeyler (iğ ve öreke ?) tutması, aynı şekilde sağdaki figürün de sağ elini kıvrırma şekli (olasılıkla pudicitia hareketi içinde avuç içini çenesine yaslıyordu), kıvrırarak öne çıkarmış olduğu sol elinde bir şeyler (iğ ve öreke ?) tutması 138 envanter numaralı stel parçası üzerindeki figürlere neredeyse bire bir benzemektedir (Res. 5, 9, 10).



Res. 15. (Pfuhl-Möbius, Taf. 154 Nr. 1032)

Stilistik özellikleri, derin mekan işlenişi ve basit işçiliklerine rağmen oldukça hacimli bir yapıya, doğal bir oranlamaya ve zıt bir dönüğe sahip olan BS 246 envanter numaralı stel, Känel tarafından M.Ö. 150-120 arasına tarihlendirilmiştir⁵⁰. BS 246 envanter numaralı Zowaleima'nın mezar stelinin alınlık kısmında sadece elleri görünen birbirine dönük yarım figür şeklindeki figürlere konu, kompozisyon ve tipoloji olarak benzer dönem özellikleri gösteren 138 envanter numaralı stel parçası üzerindeki figürlerde hacimli yapısı, M.Ö. 140/130'ları anımsatan yumuşak stiliyle M.Ö. II. yüzyılın 2. yarısında yapılmış olmalıdır.

Sbardia Tateis'in ve Zowaleima'nın mezar steli ile 138 envanter numaralı stel parçası üzerindeki figürlerin benzerliği, bu stellerin büyük olasılıkla Pamphylia stellerini çok iyi bilen bir usta tarafından yerel bir atölyede⁵¹ üretilmiş olduklarını akla getirmektedir.

Pamphylia stelleri dışında 138 envanter numaralı stel parçası üzerindeki figürlerin tip olarak en yakın örneklerine Smyrna da rastlanılmıştır⁵². Bunlardan bir zamanlar İzmir'deki Euangelos okulunda bulunan stel⁵³ Yaylalı'ya göre figürlerinin stiliyle karşımıza tipik bir İzmir steli olarak çıkmaktadır⁵⁴. Alttaki figürlerin üzerindeki çıkıntının üstünde ortada soldaki khiton giyimli iki erkek protomu yuvarlak bir tabelayı (kalkan) asmak için kaldırmaktadırlar. Erkek figürlerinin solun-



Res. 16. (Pfuhl-Möbius, Taf. 154 Nr. 1032 detay)

da bir sepet (kalathos) sağ taraflarında ise hafifçe kendi sağına doğru bakan bir kadın protomu yer almaktadır⁵⁵. Söz konusu kadın protomu 138 envanter numaralı stel parçası üzerinde sağ tarafta betimlenmiş olan kadın figürüne ellerinin duruşuyla benzemektedir (Res. 11, 13). Stel Pfuhl ve-Möbius tarafından M.Ö. II. yüzyılın son 3. çeyreğine⁵⁶, Yaylalı tarafından yumuşak kıvrımları göz önünde bulundurularak M.Ö. II. yüzyılın ortasından

⁵⁰ Känel 1990, 290.

⁵¹ Nitelikli mezar stelleri üreten olası atölye Pamphylia içinde Side kentinde aranmalıdır.

⁵² Pfuhl - Möbius 1977, lev. 98 no. 641, 646; Yaylalı 1979, kat. no. 108, kat. no. 121.

⁵³ Pfuhl - Möbius 1977, lev. 98 no. 641; Yaylalı 1979, kat. no. 108.

⁵⁴ Yaylalı 1979, 25.

⁵⁵ Pfuhl - Möbius 1977, 182; Yaylalı 1979, 196 vd.

⁵⁶ Pfuhl - Möbius 1977, 182.

hemen sonraya tarihlendirilmiştir⁵⁷.

Diğer karşılaştırma örneğimiz yine Smyrna'da bulunan ve İzmir Kültürpark Müzesi'nde korunan 519 envanter numaralı mezar steli⁵⁸ üzerindeki ayaktaki figürlerin yukarısında bulunan aşağı doğru bakan khiton giyimli kız çocuğu protomudur (Res. 12, 14). Smyrna stelindeki figür, 138 envanter numaralı stel parçası üzerinde karşıdan bakıldığında sağ tarafta betimlenmiş olan kadın figüründe olduğu gibi sağ elinin içini çenesine dayamıştır, dirsekten öne doğru kıvrımış olduğu sol kolu öndedir ve khiton sol omzundan biraz aşağı doğru kaymıştır⁵⁹. Side örneğinden farklı olarak, kız çocuğunun saçları aşağı doğru dökülmektedir. Her iki steldeki figürlerin stili ve tipolojisi benzer dönem özelliklerini yansıtmaktadır. Pfuhl ve Möbius, Smyrna stelinin muhtemelen M.Ö. II. yüzyılın ilk yarısından olduğunu, dolayısıyla en erken M.Ö. II. yüzyılın ortasından olabileceğini belirtirler⁶⁰. Yaylalı ise gerek hareket gerekse kıvrımlardaki Hellenistik Dönem baroğunun izlerini göz önünde bulundurarak steli Pfuhl ve Möbius gibi M.Ö. II. yüzyılın ilk yarısına veya ortalarına doğru tarihlemiştir⁶¹. Benzer stil ve tipolojideki Side örneği ise M.Ö. II. yüzyılın 2. yarısının özelliklerini sergilemektedir.

Pfuhl ve Möbius'un stiline göre muhtemelen Doğu Hellen olduğunu belirttiği Atina Ulusal Müzesi'nde korunan 2391 envanter numaralı stel⁶² üzerinde ayakta dikilen kişinin solunda sağa doğru üç küçük kız çocuğunun üst gövdesi görülmektedir (Res. 15, 16). Soldaki figürün saçları gevşek perçemli, lüleli ve kendi içinde dönmektedir. Ortadaki yarım figür cepheden verilmiştir ve sol kolunu öne doğru uzatmıştır. Side örneğinde olduğu gibi sağa doğru hafif eğmiş olduğu başını sağ koluna yaslamıştır. Sağdaki figür de başını ortadaki figürün omzunun üstüne doğru eğmiş ve birazcık başını kaldırmıştır. Stil ve tipoloji olarak Side örneğine benzer 2391 envanter numaralı steli Pfuhl ve-Möbius M.Ö. Geç II. Yüzyıl çalışması olarak değerlendirmiştir⁶³.

Hellenistik Dönem'de özellikle İonia Bölgesi'nde şekillendirilen mezar stelleri, kendilerine özgü stilleriyle Smyrna'da olduğu gibi yaygın bir heykeltıraşlık ekolünün varlığını ortaya koymaktadırlar. Örneğin Smyrna mezar stelleri sadece Smyrna sınırları içinde kalmamış, yakın merkezlere de ihraç edilmiş veya Smyrnalı sanatçılar o merkezlerde çalışmışlardır⁶⁴. Öte yandan Işık M.Ö. II. yüzyılda Smyrna stellerinin yerel üretimleri etkilediğini ifade etmiştir⁶⁵. Stil ve tipoloji olarak Smyrna örneklerine yakın görünmekle birlikte Side örneğinin hem işçilik hem kalite hem de kompozisyon bakımından Pamphylia'nın kendi stilini yansıttığı görülmektedir.

Sonuç

Side Müzesi deposunda korunan, çalışmaya konu 138 envanter numaralı mezar steli parçası üzerinde birbirlerine bakar vaziyette⁶⁶, profilden büst şeklinde tasvir edilmiş iki kadın figürünün

⁵⁷ Yaylalı 1979, 67.

⁵⁸ Pfuhl – Möbius 1977, lev. 98 no. 646; Yaylalı 1979, kat. no. 121

⁵⁹ Pfuhl – Möbius 1977, 182 vd.; Yaylalı 1979, 206 vd.

⁶⁰ Pfuhl – Möbius 1977, 182 vd.

⁶¹ Yaylalı 1979, 63.

⁶² Pfuhl – Möbius 1977, 258 vd. lev. 154 No. 1032.

⁶³ Pfuhl – Möbius 1977, 258 vd.

⁶⁴ Yaylalı 1979, 86 Res. 1 vdd. lev. 1 vdd. Ayrıca Yaylalı, Smyrna stelleri üzerinde Bergama sanatının etkisinin yok denecek kadar az olduğunu vurgulamıştır.

⁶⁵ Işık 1989, 429 vdd. (Taf. 167-168).

⁶⁶ Karşılıklı birbirlerine bakmaları sohbet ediyorlar izlenimi uyandırmaktadır.

tipolojik ve stilistik değerlendirmeler neticesinde Pamphylia stellerinin alınlık kısımlarında M.Ö. II. yüzyılın 2. yarısında karşımıza çıkan büst şeklindeki örneklerden olduğu ortaya konulmuştur. Söz konusu mezar steli parçası üzerindeki figürlerin basit işçiliklerine rağmen doğal bir oranlama göstermeleri, kendilerine has duruşlarının olması, plastik yapıları, canlı yüz anlatımı, duygunun verilmesi ve yumuşak işçilikleriyle büyük olasılıkla Pamphylia stellerini çok iyi yerli bir usta tarafından, yerel bir atölyede⁶⁷ üretilmiş oldukları anlaşılmaktadır.

Roma Dönemi heykeltıraşlık eserlerinde sürekli olarak yeni örnek arama eğilimi gösteren Side, aynı eğilimi Hellenistik Dönem mezar stellerinde ortaya koymamıştır. Bu durum İonia ve Anadolu'nun diğer bölgelerinin aksine genelde Pamphylia'nın özelde Side'nin büyük sanat merkezlerinden çok az etkilendiğini ortaya koymaktadır⁶⁸. Pamphylia mezar stellerinin tipolojik ve ikonografik olarak diğer bölgeler kadar geniş ve sıkı bir resim repertuarına sahip olmadığı ortadadır⁶⁹. Ölen kişi ve yanındakilerin farklı nesnelere ile betimlenmeleri doğrudan günlük yaşam ile ilgilidir⁷⁰. Moira'lar gibi, ölümlü olmayan figürlerin tasviri öte dünya düşüncesini ortaya koymaktadır.

Hem ikonografi hem de tipoloji olarak Anadolu'nun kendine özgü geleneğini yansıtan Pamphylia mezar stellerinin, alınlık kısımlarında M.Ö. II. yüzyılın 2. yarısında karşımıza çıkan büst şeklindeki figürlerin stelin üst bölümünde ve üçlü olmaları, insan yaşamındaki farklı süreçleri belirlemeyle ilgili olarak iş, öreke gibi iplikle ilgili nesnelere taşınmaları göz önüne alındığında, büst şeklindeki söz konusu kadın figürlerinin Moira'lar olduğu ve tek başına bir kadın veya bir kadın-bir erkek ya da tek bir erkek büstü bulunan örneklerden ayrı tutulması gerektiği anlaşılmaktadır⁷¹. 138 envanter numaralı stel parçası; işçiliği, kalitesi ve kompozisyonu bakımından Pamphylia'nın kendine özgü yerel stilini yansıtmaktadır ve M.Ö. II. yüzyılın 2. yarısında, M.Ö. 140/130 civarında yapılmış olmalıdır.

Figür ve Çizimler Listesi

Res. 1-4. S. Atalay.

Res. 5-6. Känel, Beilage 31.1 ve 31.2.

Res. 7-8. Känel, Beilage 31.2.

Res. 9-10. Känel, Beilage 31.1.

Res. 11-14. Pfuhl-Möbius, Taf. 98 Nr. 641, 646; Yaylalı, Kat. No: 108, Kat. No: 121.

Res. 15-16. Pfuhl-Möbius, Taf. 154 Nr. 1032.

⁶⁷ Nitelikli mezar stelleri üreten olası atölye Pamphylia içinde Side kentinde aranmalıdır. İnan, iki adet yarım işçilikli başın ve bir yazıtın Side'de heykeltıraşlık atölyelerinin var olduğunu gösterdiğini belirterek, atölyelerin sur dışında aranması gerektiğine belirtmiştir. bk. İnan 1975, 7 vd.; Atalay 2012, 102 vd.

⁶⁸ Atalay 2012, 103 vd.

⁶⁹ Ölü yemeği, av ve günlük hayat gibi diğer bölgelerde görülen sahneler Pamphylia mezar stellerinde karşımıza çıkmamaktadır. Stellerin benzer şablonlar içinde ele alınmış aile stelleri oldukları görülmektedir. Figürlü stelleri küçük boyutta yapan bölge halkı, betimli stellerden daha çok üzerinde sadece kendi isminin yazıldığı yalın stelleri tercih etmiştir: bk. Atalay 2012, 103 vd.

⁷⁰ Känel 1990, 298.

⁷¹ Gelecekte Side Nekropol'lerinde yapılacak bilimsel çalışmaların bu düşüncemizi destekleyeceği beklenmektedir.

BİBLİYOGRAFYA

- Atalay 2012 S. Atalay, *Side Müzesi'nden Bir Grup Figürlü Mezar Steli*. Yayınlanmamış Yüksek Lisans Tezi, Antalya 2012.
- Cremer 1991 M. Cremer, *Hellenistisch-Römische Grabstelen im nordwestlichen Kleinasien. 1. Mysien*. AMS 4. Bonn 1991.
- Cremer 1992 M. Cremer, *Hellenistisch-Römische Grabstelen im nordwestlichen Kleinasien. 2. Bithynien*. AMS 4. Bonn 1992.
- Erhat 1999 A. Erhat, *Mitoloji Sözlüğü*. İstanbul 1999.
- Fink 2004 G. Fink, *Antik Mitolojide Kim Kimdir*. Çev.: S. Erfindik Yalçın, İzmir 2004.
- Gkikaki 2011 M. Gkikaki, *Die weiblichen Frisuren auf den Münzen und in der Großplastik zur Zeit der Klassik und des Hellenismus. Typen und Ikonologie*. Yayınlanmamış Doktora Tezi, Würzburg 2011.
- Grimal 1997 P. Grimal, *Mitoloji Sözlüğü Yunan ve Roma*. Çev.: S. Tamgüç, İstanbul 1997.
- Işık 1989 F. Işık, "Ein Späthellenistisches Grabrelief Aus Aphrodisias". Ed. N. Başgelen, *Jale İnan Armağanı*. İstanbul (1989) 429-438.
- İnan 1975 J. İnan, *Side'nin Roma Devri Heykeltraşlığı*. Ankara 1975.
- Känel 1990 R. Känel, *Antike Kunstwerke aus der Sammlung Ludwig III. Skulpturen*. Mainz / Rhein 1990.
- Korkut 1999-2000 T. Korkut, "Überlegungen zum Aufkommen der Halbfiguren auf kleinasiatischen Grabstelen vom Hellenismus bis zur römischen Kaiserzeit". *Adalya IV* (1999-2000) 181-194.
- Angeli 1992 S. De Angeli, "MOIRAI". *LIMC VI* (1992) 636-648.
- Möbius 1971 H. Möbius, "Zu den Stelen von Daskyleion". *AA 86* (1971/72) 442-455.
- Pfuhl – Möbius 1977 E. Pfuhl – H. Möbius, *Die Ostgriechischen Grabreliefs I*. Mainz am Rhein 1977.
- Pfuhl – Möbius 1979 E. Pfuhl – H. Möbius. *Die Ostgriechischen Grabreliefs II*. Mainz am Rhein 1979.
- Saraçoğlu 1997 A. Saraçoğlu, *Antakya Yöresi Mezar Stelleri*. Yayınlanmamış Doktora Tezi, Erzurum 1997.
- Schmidt 1991 S. Schmidt, *Hellenistische Grabreliefs. Typologische und Chronologische Beobachtungen*. Köln-Wien 1991.
- Schmaltz 1983 B. Schmaltz, *Griechische Grabreliefs*. Darmstadt 1983.
- Şahin 2000 M. Şahin, *Miletopolis Kökenli Figürülü Mezar Stelleri ve Adak Levhaları*. Ankara 2000.
- Yaylalı 1979 A. Yaylalı, *Hellenistik Devir İzmir Kökenli Figürlü Mezar Stelleri*. Yayınlanmamış Doçentlik Tezi. Erzurum 1979.
- Zanker 1975 P. Zanker, "Grabreliefs Römischer Freigelassener". *JdI 90* (1975) 267-315.