

ANTİK HELLEN TAPINAĞI VE KUTSAL ALANLARINDA TASARIM VE DÜZENLEMELER

DESIGN AND ARRANGEMENTS IN THE ANCIENT GREEK SANCTUARY

BARIŞ GÜR*

Öz: Tapınağı ile birlikte Hellen kutsal alanları, kült kimliğinin yanı sıra, heykeltıraşların eserleriyle temsil edildiği onları onurlandıran, bağışçının saygınlığını artıran; ancak bu temelden hareketle yaşamdan sosyal kesitleri nesnelere üzerinden sunabilen bir kurum olarak tanımlanabilmektedir. Ulaşılması zor bazı nesnelere orada görülebilmekteydi. Hellen kutsal alanlarını ve özelde tapınağı iç düzenlemeleri ile bağlantılı işlevleri üzerinden yorumladığımızda temsil edici, öğretici, hatırlatıcı yönlerinin bulunduğu görülmektedir. Nesnelere daha etkili bir biçimde görülebilmesi için sekilerin, heykel ve heykelcikler için sütunların ve kaidelerin kullanılması, duvarlara, kayaya açılan nişler, nesnelere duvarlara asılması gibi farklı düzenlemeler dönem fark etmeksizin gerçekleştirilmiştir.

Anahtar Kelimeler: Hellen Tapınağı • Düzenlemeler • Antik Yazarlar • Adak

Abstract: In addition to cult identity, the Greek sanctuary could be defined as an institution, sculptors were represented by their works there and these honored them, increasing the social prestige of donors and introducing the social sections of life through objects, It was possible to see unreachable objects there and be able to approach them The concept of a common culture. When we interpret the Greek sanctuary through the functions associated with its internal arrangements, It is to be seen in its representative, instructive and, memorialising aspects. In order to see objects more effectively different arrangements were made, such as the use of benches, of niches in the wall and in the rock, objects hung on the walls, the use of the columns and pedestals for statues and statuettes obtained in all periods.

Keywords: Greek Temple • Arrangements • Ancient Writers • Offerings

Giriş

Hellen kutsal alanlarındaki düzenlemelere dair bilgilerimiz arkeolojik bulgular, tapınakların envanter kayıtları ve antikçağ yazarlarının aktarımları doğrultusunda şekillenmektedir. Arkeolojik bulgular genel olarak Hellen kutsal alanlarındaki mimari düzenlemeleri ve kült heykeli, figürin, levha, takı, silah, zırh, dokuma ağırlıkları gibi adak ve sunular hakkında bilgi sağlarken envanter kayıtları tapınağa bağışlanan eşya ve bağışçısının isimlerini vermektedir. Antikçağ yazarları incelendiğinde birincil ya da ikincil elden aktarmış oldukları bilgiler ile Hellen kutsal alanlarının ve özellikle tapınağının gözümüzde canlanmasına katkı sağladıkları görülmektedir. Yazılı kaynaklara bakıldığında, Hellen kutsal alanı ve içerisindeki tapınakları mimarisinden, konumuna, içerdiği kült kadar antikçağın gezginleri için anekdotlarını süslü bir biçimde sunmaları için bulunmaz bir kaynaktır. Kutsal alanın yeri ve konumunun yanı sıra içerisindeki nesnelere dair yalın ya da ayrıntılı bilgiler kimi zaman Hellen kültürünün ortaklıklarını yansıtarak somutlaşabilmektedir.

* Yrd. Doç. Dr., Dokuz Eylül Üniversitesi, Edebiyat Fakültesi, Müzecilik Bölümü, İzmir. baris.gur@deu.edu.tr

Antikçağ Yazarlarının Atıfları

Antik kaynaklar tarafından kutsal alanlar ve tapınaklar içerisindeki nesnelere aktarılmış bilgiler çeşitlidir. Örneğin Lydialı Alyattes'in Delphoi'a sunmuş olduğu gümüş tepsi ve kraterin Khioslu Glaukos'un elinden çıktığını belirten Herodotos, bununla birlikte bu hediyelerin Delphoi'daki tüm sunular arasında en göz alıcısı olduğunu vurgulamaktadır (Hdt. I. 25). Herodotos'un sözlerinden Delphoi'daki sunuların, hediyelerin tapınağa gelen kişiler, gezginler tarafından görülebilecek şekilde yerleştirilmiş olabileceğini söylemek mümkündür. Herodotos'un birinci kitabında birçok kez Hellen tapınağının bu özelliğine vurgu yapan cümleler ile karşılaşmaktadır. Örneğin, Thebai'dan geçerken Ismenios Apollon Tapınağı'nda Kroisos'un Amphiaraos'a gönderdiği somuttan bir kalkan ve kargıyı görmüş olduğunu belirtmektedir (Hdt. I. 52).

Tapınağa bağışlanmış nesnelere isimlerinin sayılması dışında daha ayrıntılı iç düzenlemelere dair bilgilerin verildiği görülür. Bu şekilde tapınak ve kutsal alandaki nesnelere konumları, yönelişleri hakkında bilgiler sağlanmaktadır. Bu konuda Herodotos'un Delphoi'ye ilişkin vermiş olduğu bilgiler, yukarıda belirtmiş olduğumuz durumu örneklendirmektedir. Herodotos (VIII, 27), Phokislilerin Delphoi'ya bağışladığı heykellerin, üçayağın çevresinde durduğunu belirtmesi ve yine aynı tapınakta "Sunular arasında önce iki büyük krateros; biri altın, biri gümüş; altın olanı tapınağa girince sağda dururdu, öbürü solda." (Hdt. I. 51) ibareleri tapınak içerisinde nesne eksenli bir düzenlemeye vurgu yapmaktadır. Aşağıdaki pasajlar ise tapınaktaki nesnelere ilgiyle incelemiş bir sanatsever bakışını akla getirmektedir.

"...Delphoi'ya adaklar yolladılar. Bir de elinde bir gemi mahmuzu tutan bir adam heykeli dikildi; bu heykel on iki dirsek boyundadır ve Makedoniyalı Aleksandros'un altın heykeli nin bulunduğu yerde durmaktadır." (Hdt. VIII. 121).

Ephesos'taki Artemision'a yolu düşen Strabon, tapınaktaki sanat eserlerinin kendisine gezdirilmiş ve bilgisinin verilmiş olduğunu işte şu sözlerle aktarır:

"Tapınağı yapan mimarlara verilen değerden ötürü, burada pek çok sanat yapıtı toplanmıştır. Sunağın tümünün Praksiteles'in yapıtlarıyla dolu olduğu söylenebilir. Bana, Hekate'nin şapelini, Penelope ve yaşlı kadın Eurykleia'nın balmumu tasvirini yapmış olan Thrason'un bazı yapıtlarını da gösterdiler." (Strab. XIV. 1. 23).

Strabon'un sözlerinden, Hellen tapınağının içerisinde barındırdığı nesnelere konuklarına gösterme gibi bir misyonunun bulunabileceği ve bunun da tapınak görevlilerince gerçekleştirilebileceği öne-rilebilir. Bununla birlikte tapınakta yer alan nesnelere, eserlerin yalnızca tanrılara adak olarak bırakılması sebebiyle dinsel yönü açık olmasına karşın dekoratif yönü de göz önünde bulundurulmalıdır.

Yukarıdaki alıntılar dışında Herodas'ın Mimoslar adlı eserindeki "Sunular ve Kurbanlar" adlı parçasında iki kadının Kos'taki Asklepios Tapınağı'na girişlerinde tapınağı dolaşırken içerideki nesnelere ilişkin konuşmalarından Hellen tapınağının içerisindeki heykeller ile ilgi çekici ve merak uyandırıcı bir mekân olduğu anlaşılmaktadır. İkili arasındaki diyaloglarda heykeller beğeniyle incelenmekte, heykel sanatçısı ve bağışçısı merak edilmekte ve ardından yazıtlardan okunarak merak giderilmektedir (*Mim.* IV. 1-38).

Kokkale: *Sevgili Kynno, ne güzel heykeller, hangi sanatçı bu heykeli yaptı? Ve kim bunları buraya koydu?*

Kynno: *Praksiteles'in çocukları! Kaidedeki harfleri görmüyor musun? Prekson'un oğlu Euthies de heykelleri buraya dikti.*

Görüldüğü gibi antik kaynaklarda tapınaklardaki heykellerin teker teker sayılması, heykellerin tapınak içerisindeki konumlarının tanımlanması bir yana heykellerin yapıldığı mermerin tipi ve heykeltıraşlarının bilgilerinin dahi her eser için ayrı ayrı verildiği bir bakıma tapınaktaki eserin yaratıcısının onurlandırıldığı görülmektedir. Bunun nedeni kuşkusuz tapınak ve kutsal alanlarda bulunan heykellerin kaidelerinde heykeltıraşların adının yazmasından kaynaklanmaktadır¹. Antikçağın gezginleri dışında, tapınak ve kutsal alanlara giren ve Hellence okuyabilen her kişi bu bilgiye ulaşabilmekte ve bu sanatçıların adını öğrenebilmektedir. Örneğin Pausanias'ın, *Periegesis tes Hellados* başlıklı kitabında başta Pheidias ve Praksiteles gibi ünlü heykeltıraşlar olmak üzere tapınak ve kutsal alanlardaki birçok sanatçıya ait eserleri sıkça zikretmiş olduğu görülmektedir².

“...Ares kutsal alanında iki Aphrodite ve Alkamenes tarafından yapılmış bir Ares heykeli, Parionlu Lokrus tarafından yapılmış bir Athena heykeli...” (Paus. I. VIII. 1-4).

Benzer biçimde heykeltıraşların eserlerini anmış olan yazarlar arasında Strabon'u da görmekteyiz. Strabon'un (XIV. 1. 14) Samos Heraion'daki çatısı açık olan tapınak için “*en mükemmel heykellerle dolu*” ifadesini kullanması ve heykelleri anlatışında buradaki üç heykelin Myron'un eseri olduğunu belirtmesi Anadolu coğrafyacının tapınağı gezmesi sonucunda elde etmiş olduğu bir bilgi olması sebebiyle, aslında antikçağda tapınağın öğretici yönünü yansıtmaya ile ilişkilendirilebilir. Ortygia'daki tapınaklarda ise Skopas'ın yapıtlarının bulunduğunu belirten Strabon “*elinde asa tutan Leto ve yanında her bir kolunda bir çocuk taşıyan ve ayakta duran Ortygia heykelleri*” ile gözlemlerini ayrıntılı bir biçimde örneklendirirken tapınakta görmüş olduğu eserleri anlatarak okuyucusunu bilgilendirmektedir. (Str. XIV. 1. 20).

Ancak öğretici yönünü yalnızca tapınaktaki heykelleri ve heykeltıraşların isimlerini tapınağı ziyaret eden kişilere benimsetmesi, öğretmesi ile sınırlandırmamak gerekmektedir. Örneğin Herodotos, Kadmosluların harfleri olarak nitelediği Fenike yazısını Apollon Tapınağı'nda görmüş olduğunu belirtmektedir. Sözü edilen durum bir bakıma tapınağın görenek öğrenme yönünü göstermektedir.

“Kadmosluların harflerini Boiotia Thebai'sinde, Ismenios Apollon'u tapınağında ben de gördüm; üç tane üçayak üzerine kazanmışlardır ve çoğu Ionia harflerine benzer” (Hdt. V. 59).

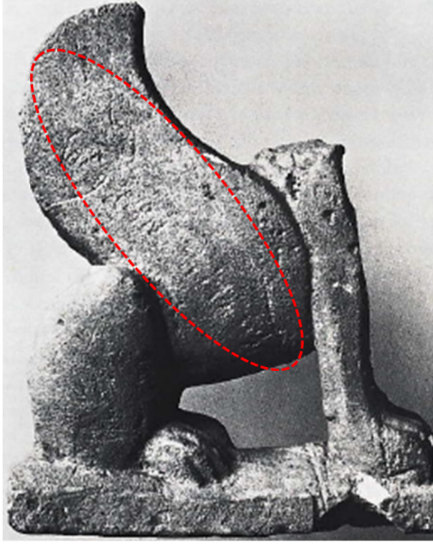
Herodotos'un Hellen tapınağında Fenikece harfleri görmesi gibi Rodos'taki Vroulia Tapınağı'na giden bir kimse de kireç taşı sfenks heykelinin üzerinde Fenike yazıtını görerek bu yazıya tanıklık edebilirdi³ (Res. 1). Diğer taraftan arkeolojik kanıtlar üzerinden konuya yaklaştığımızda yaşamı boyunca Ege coğrafyasından ayrılmamış bir antikçağ insanı için görebilmesi, belki de varlığını dahi bilmesi imkânsız olabilecek hayvan türlerinin çıplak gözle görülebilmesinin yollarından biri de yine Hellen tapınağıdır. Örneğin Mısır timsahına ait kafatası parçaları ve Afrika antilopuna ait boynuz ve kafatası parçaları Samos Heraion'da ele geçmiştir⁴. Yine seramik, madeni eşya, takı gibi yabancı kökenli, ithal malların tapınaklara adak olarak bırakılması da benzer bir biçimde ele alınmalı ve fark-

¹ Örneğin Atina Akropolis'indeki farklı heykel kaidelerinde otuz farklı heykeltıraşın adının yazıldığı görülmektedir. Keesling 2003, 33. Yine bu konuda bk. Raubitschek 1949, 3.

² Pausanias yapıtlarında çoğu Klasik Dönem'den, yüz altmıştan fazla heykeltıraştan söz etmektedir. Wycherley 1982, 186.

³ Kourou 2003, 255-256.

⁴ Kyrieleis 1993, 109.



Res. 1. *Vroulia Sfenksi*
(Kourou 2003, 255 fig. 4.)

lı, Hellen kültürüne uzak unsurların görülebilmesi için tapınak bir araç olmalıdır.⁵ Varlıklı bir kimse, bir tüccar ya da denizci tarafından sunulmuş olan bu tip kurban adakları ve ithal mallar Antik Hellen tapınağının günümüz müzeleri ile bağdaşabilir bir yönünü istem dışı ortaya koymaktadır. Zira tapınak bu öğreticiliğini doğal bir biçimde bilgi aktarma amacı gütmeyen kutsal bir mekânın içerisindeki günlük akış sırasında gerçekleştirmektedir.

Bunun dışında aynı günümüzdeki bir kültür mekânı gibi bir tapınağın gidip gezilebilirliğini öneren satırlar da antik kaynaklarda karşımıza çıkmaktadır. Pausanias'ın belli bir bölgede en görülmesi gereken tapınakları okurlarına vurguladığı gözlemlenir. Örneğin Gerenia Bölgesi'ndeki Klæa Tapınağı'nın içindeki nesnelerin görmeye değer olduğunu, yine yakınındaki Alagonia kentinin en görmeye değer tapınaklarının Artemis ve Dionysos'a ait olduğunu belirtmektedir (Paus. III XXVI. 10-11).

Tapınak ve kutsal alanlarda arkeolojik kazılarda ele geçen, envanter kayıtlarıyla belgelenen ya da antikçağ yazarlarınınca tasvir edilen nesnelerin sosyal yaşam ile bağlantıları da iç düzenlemeler ile gün yüzüne çıkmaktadır. Şunu belirtmemiz gerekir ki, tapınak ve kutsal alanlarda bir nesnenin gözler önünde bulunması hem onu üreten sanatçı hem de bağışlayan kişi için sosyal yaşamda gurur verici bir deneyim olmalıdır. Bağışlayıcı için hediyelerinin tapınak içerisinde insanlar tarafından görülebilir bir durumda olması kişinin gücünü, zenginliğini kanıtlaması için önemli bir unsurdur. Örneğin Amasis'in Lindos'taki Athena Tapınağı'na iki taş heykel ve ketenden bir zırh gömleği; Samos Hera Tapınağı'na ise kendisinin ağaçtan yapılma iki heykelini göndermesi (Hdt. II. 182) kişinin tapınak ve kutsal alanlar yoluyla kendisini Hellen dünyasına tanıtmaya ve onur elde etmesi ile açıklanamaz. Bireysel adakların, sunuların yanı sıra topyekün aile bireylerinin tümünü temsil eden bağışlar da bulunmaktaydı. Samos'tan Genelaos'un üretimi olan heykeller grup olarak bir aileyi içermesi, Hellen kutsal alanında yer alması noktasında o aileye bir ayrıcalık ve sosyal yaşamda üstünlük sağlıyor olmalıydı⁶.

Tapınak ve kutsal alanlarda Hellen toplumunun yansımaları farklı adaklar yoluyla gözlemlenebilmektedir. Örneğin adak olarak bırakılan nesneler arasında kadın figürinleri, ağırşaklar, takılar ve aynalar ile kadınların antik dünyadaki yaşamlarının bir kesiti, günlük yaşamlarının yansımaları da tapınak ve kutsal alanlarda izlenebilmekteydi⁷. Aslında tanrıçalara ait olan tapınaklarda, yine tanrıçalara adanmış olan nesneler dinsel bir adaktan farklı olarak düşünüldüğünde bir bakıma kadın kimliğini kuvvetli bir biçimde hissettirmekte ve görsel olarak antik Hellen kadınının yaşamını anımsatmaktadır.

⁵ Yine Samos Heraion örneğinden yola çıkarak kutsal alana adak olarak bırakılan nesneler köken olarak İran'dan İspanya'ya, Kafkaslar'dan Mısır'a kadar geniş bir coğrafyayı içermektedir (Niemeier 2014, 295). Bu durum kutsal alan üzerinden farklı kültürlere ulaşılabilirliğini ve bilgi sahibi olunabileceğini göstermektedir.

⁶ Keesling 2003, 19 fig. 8-9.

⁷ Bookidis 1993, 38.

Varsıllığı simgeleyen eden değerli madenlerden yapılan, yüksek işçilikli adakların yanında basit, pişmiş toprak nesnelere tapınaklara bırakılmış olduğu görülmektedir. Nesnelere yoluyla gözlemlenen bu ayrımın yanı sıra bazı örnekler dolayısıyla zenginlerin adaklarına öykünmenin sonucu ortaya çıkmış durumlar da söz konusudur. Varsıllar tarafından tapınaklara bırakılan madeni uçayakların⁸ yerine muhtemelen aynı adağı, bağış yapmak isteyen ancak gücü yetmeyen kişilerin üçayak şekli verilmiş tunç levhaları tapınağa sunmaları⁹ bir bakıma zengin bir kimsenin adağına öykünmesi dolayısıyla tapınaklara bırakılan nesnelere toplumsal yaşamdaki önemine vurgu yapmaktadır. Diğer taraftan nesnelere değeri de tapınakta görülebilirliğini etkileyen bir faktördür. Muhtemelen daha göz alıcı ve değerli bağışlar daha çok insanın görebileceği koşullarda, daha uzun süreli ve tapınağa giren kişilerin ilk bakışta fark edebilecekleri yerlere yerleştirilirken, sıradan kişiler tarafından adanmış ya da daha değersiz eşyalar ise yer darlığı nedeniyle göz önünde bulunamıyor olmalıydı¹⁰.

Nesnelere tapınaktaki varlığı ile Hellen toplumundaki farklı meslek grupları arasındaki bağlantıyı görmek olağandır. Nesnelere kimliği işaret edebilir yönü dolayısıyla savaşçı, zanaatkar, balıkçı, denizci, atlet gibi farklı meslek gruplarına ait adakların¹¹ da tapınaklara sunulduğu ve böylece söz konusu meslek gruplarının tapınak içerisinde nesnelere üzerinden temsil edildiği görülmektedir. Örneğin olimpiyatlarda, yarışmalarda ödülleri kazanan atletlerin heykellerinin tapınağa bağışlandığı anlaşılmaktadır¹². En bilinenlerinden örnek vermek gerekirse araba yarışındaki zaferini ölümsüzleştirmek isteyen Polyzalos'un Delphoi'ye dört atlı arabası ile birlikte kendi heykelini bağışlaması¹³ ve Nemea'da dört kez *pankration* kazanmış olan Klenaili Aristis'in kutsal alana yapmış olduğu bağışa ait yazıtlı kaidedir¹⁴. Yarışmalarda başarılar elde etmiş kişilerin heykelleri tapınak ve kutsal alanlarda görülebilir bir yerde bulunduğu sürece ünleri yayılmakta ve toplumda örnek gösterilebilir bireyler olarak saygı görmektedirler.

Tapınak ve kutsal alanların Hellen kültürünün ortak değerlerini içeren unsurları barındırması da nesne eksenli düzenleme ile ilişkilendirebileceğimiz bir diğer özellik olmalıdır. Nesnelere bağlantılı iç düzenlemelerin antik Hellen kültürü için ortaklığını ve paydaşlığını antik yazarların açıklamalarında aramak mantıklı görünmektedir. Örneğin Hephaistos Tapınağı'nda bir Athena heykeli gören ünlü gezgin, hiç şaşırmadığını belirterek Hephaistos ile Athena'dan doğan Erikhthonios'a bir

⁸ Tapınaklara bırakılan uçayaklar genel olarak aristokrat adakları ile ilişkili görülmektedir (Morgan 2002, 47).

⁹ Kyrieleis 1988, 217-218 fig. 4.

¹⁰ Örneğin Kıbrıs'taki Arkaik Dönem'e tarihlenen *Polis Peristeries* Kutsal Alanı'nda ana yapıda daha kıymetli ve farklılıklar içeren adaklar bulunurken, yan yapılarda daha küçük basit adaklar bulunmuştur (Smith 1997, 88). Bunun anlamı kutsal alanın kendi içerisinde öncelikler bakımından bir düzenleme ve tasnif yoluna gitmiş olması olmalıdır. Kuşkusuz bu düzenleme amacının gerisinde tanrılara adanmış olan nesnelere içerisinde varlıklı ve elit kesime ait olanların ana mekanda değerlendirilip, sergilenmesini gerektiren bir statü farkının yanı sıra, aynı zamanda nesnelere diğer bırakılan adaklara göre pahada ağır olmasının rolü de bulunmaktadır. Zira benzer uygulamalar bilinmektedir. Örneğin küçük tapınaklar eski adaklarla dolu zaman yenilerine yer açılabilmesi için ucuz olanlar kaldırılarak temenosun içinde gömülmektedir (Salapata 2002, 31). Priene Demeter Tapınağı'nın pişmiş toprak adakları ise MÖ III. yüzyıldan erken I. yüzyıla kadar tapınağın yanındaki megaronda depolanmıştır (Cole 2001, 213). Bazı zamanlar ise tapınaklar adaklar ile o kadar dolmuş olmalıdır ki, kanunlar ile belirlenmiş biçimde bazı tapınaklara adak bırakmak yasaklanmıştır (Lupu 2005, 31).

¹¹ Gebhard 1998, 91 vd.

¹² Keesling, 2003, 170 vd.

¹³ Valavanis 2004, 227.

¹⁴ Valavanis 2004, 312 res. 449.

vurgu yapmaktadır. Yine Athena heykelinin mavi gözlerinin olduğunu görünce Athena'nın mavi gözlü Poseidon'un kızı olarak anlatıldığı Libyalılar arasındaki bir başka söylence ile bağlantı kurmaktadır (Paus. I. XIV. 5-7). Attika'yı anlatırken ise Dionysos tapınağındaki duvar resimleri arasında Dionysos'un Hephaistos'u cennete taşıması sahnesinin işlendiğini belirtirken, hikâyeyi de kısaca anlatmaktadır (Paus. I. XX. 3).

Hellen tapınak ve kutsal alanları içerisinde barındırdıkları nesnelere insanlara saygınlık kazandırması, zenginliklerine dikkat çekmesi ve toplum içerisinde öne çıkartması¹⁵ dışında tam tersi bir durumu da açığa vurmaktadır. Bu da nesnelere yoluyla insanların acılarının, yaşam koşullarının zorluklarının ve sorunlarının gözlemlenebilmesidir. Örneğin Asklepios kutsal alanlarına adak olarak bırakılmış olan göz, el, ayak, *phallos* gibi pişmiş toprak insan uzuvları¹⁶ antik Hellen insanının uğraştığı sağlık sorunlarına işaret etmektedir. Bunun yanı sıra Atina'daki Aphrodite Kutsal Alanı'nın nişleri içerisine bırakılmış kadın ve erkek cinsel organ adakları da¹⁷ şifa arayan insanların dertlerini somutlaştıran bir araç olarak nesne eksenli düzenlemeler yolu ile tüm ziyaretçilere aktarılan dönemin hastalıklarını gözler önüne sermiş olmalıdır.

Envanter Kayıtları

Tapınak ve kutsal alandaki nesnelere ve bağışlayıcılarının listelendiği envanter kayıtları gerçekleşen adakları resmileştirmesi dışında nesnelere materyali, ağırlığı, süslemesi, yeri ve bağış tarihi hakkında bilgi verebilmektedir¹⁸. MÖ V. yüzyıla ait kayıtlar (kesin yılı MÖ 433) Atina'daki Parthenon'un *pronaos*'unda bir altın ve yüz dört adet gümüş phiale, üç gümüş boynuz, üç gümüş kap ve bir gümüş kandilin bulunduğu bilgisini vermektedir. Yine aynı yıla ait tapınağın iç odasındaki envanter kaydı ise altın *kore*, iki altın *phiale* ve gümüşten bir su kabıdır¹⁹. Pire Asklepios Tapınağı'nın MÖ IV. yüzyılın başına tarihlenen envanter kayıtlarında ise bir masa üzerinde yer aldığı belirtilen heykel, içki kapları, zırhlar, tıbbi aletler, yüzükler taçlar ve iğne gibi birçok farklı adak içerisinden bazılarının masaya zincirlenmiş olduğu belirtilmektedir²⁰. Nesnelere zincirlemeye maruz bırakan bir koruma hassasiyeti masanın adağı gerçekleştirenler ya da tapınağa giren kişilerce görünen bir konumda bulunduğunu düşündürmektedir.

Arkeolojik Bulgular

Tapınaklardaki nesnelere konumları hakkındaki bilgilerimizi güçlendiren bilgiler de yine tapınağın iç mimari anlayışında saklıdır. Bu noktadan hareketle tapınakların içerisindeki sekilerin yine tapınak içerisindeki nesnelere ile olan ilişkisi üzerinde durmayı gerektirmektedir. Örneğin Ege coğrafyasında Miken Çağı'na kadar geriye gidildiğinde kutsal mekânlarda sekilerin önemli bir kullanım yönünün bulunduğu görülmektedir²¹.

Sonraki dönemlere bakıldığında ise Kykladlar'daki Minoa akropolis kutsal alanı örneğinde de K1 nolu odada duvara bitişik seki yer almaktadır. Sekinin uzunluğu 140 cm, genişliği 50 cm ve yük-

¹⁵ Hediye değiş tokuşu aristokratların nasıl ki cömertliklerini göstermeleri ve ünlerini yaymaları için bir sebep teşkil ediyorsa, kutsal alanlara sunulan prestij nesnelere de aynı rolü üstleniyor olmalıydı (Duplouy 2002, 14).

¹⁶ Baumbach 2004, 111.

¹⁷ Rosenzweig 2004, 37.

¹⁸ Lapatin 2005, 284; Shaya 2005, 437-439.

¹⁹ Lewis 1997, 44.

²⁰ Andrianou 2006, 579.

²¹ Gür 2014, 75-86.

seklği 45 cm olup üzerinde ve önünde iğne, fibula, küpe, yüzük, mızrak-ok ucu, bıçak, silah, ağırşak gibi adak eşyaları ele geçmiştir. Seramikler yoluyla buluntular Geometrik Dönem'e tarihlenmektedir²². K2 nolu odada da bir seki yer almakta olup önünde ve üzerinde Geometrik ve Arkaik Dönem'e ait küçük çömlekler, madeni nesnelere, sayısız hayvan kemiği ve yanmış kalıntılar bulunmuştur²³. K1 nolu odadaki seki boyutları nedeniyle nesnelere yerleştirilebilmesi için yeterli bir alan sağlamalıyken, her iki odadaki sekiler üzerinde yer alan farklı nesnelere içermiş olduğu çeşitlilik tapınağa giren kişinin dikkatini çeken bir görsel algı yaratıyor olmalıydı.

Dreros'taki dörtgen planlı Geometrik Dönem Apollon Delphinion Tapınağı antik Hellen tapınaklarının nesnelere ön plana çıkarılma yönünü arkeolojik kanıtlar ile destekleyebilmesi bakımından dikkat çekici bir örnektir. Tapınağın girişinin karşı duvarında yer alan güney batı köşedeki seki 134 cm uzunluğa, 76 cm genişliğe ve 95 cm yüksekliğe sahip olup dörtgen biçimlidir. Taştan sekinin nesne yerleştirme amacıyla bağlantısı, üzerinde ve önünde ele geçen nesnelere kaynaklanmaktadır. Zira seki üzerinde çeşitli vazolar, tunçtan bir gorgo başı, terrakota parçaları ele geçmiştir²⁴. Sekinin yanındaki altarin ise 35-40 cm yüksekliğinde olduğu ve üzerinde üç adet tunç figürin bulunduğu belirtilmektedir²⁵. Figürinlerin en büyüğünün yüksekliğinin 80 cm olduğu dikkate alındığında²⁶ tapınak odasına giren bir kişinin rahatça görebileceği bir yükseklikte konumlandığını söylemek mümkündür. Bununla birlikte Mazarakis²⁷, söz konusu üç tunç figürinin seki üzerinde durması gerektiğini belirtmektedir. Figürinlerin 95 cm yükseklikteki seki üzerinde yer aldığını kabul ettiğimizde ise bu durum odaya giren bir kişinin tüm algısının bir anda figürinlere yönelmesi anlamına gelmelidir.

Seki üzerinde bulunan, yüksekliği fazla olmayan seramik ve takı gibi adak ve sunu eşyalarının görülebilmesi için nesnelere yaklaşma gerekliliği bulunurken belli bir yükseklikteki figürinler ise odaya giren bir kişinin görebileceği ideal bir konumdadır. Bu durum Apollon Tapınağı üzerinden Hellen tapınaklarında nesnelere görülebilmesi, ayırt edici olabilmesi için belli bir çaba harcandığının göstergesi olmalıdır.

Değişik örnekler incelendiğinde, Euböia-Kyme'deki Geometrik Dönem oval yapının içerisindeki sekinin üzerinde pişmiş toprak seramiklerin yanı sıra demir bıçaklar, cam boncuklar, at gemi gibi farklı eşyalar bulunmaktadır²⁸. Böylece Miken Çağı'ndan itibaren sekiler üzerine nesnelere yerleştirilmesinin gözlemlenmesinin ardından henüz Geometrik Dönem'de Hellen tapınaklarında nesnelere tapınağa giren kişilerce görülebilmesinin amaçlandığı önerilebilir.

Azoria'daki dörtgen planlı kült yapısı içerisinde muhtemelen batı ve doğu duvarları boyunca uzanan sekiler yer alırken, kuzey duvara dayalı kil platformun yakınında pişmiş toprak adak levha parçaları ele geçmiştir²⁹. Yine Koukounaries'teki Athena Tapınağı'nın içindeki sekiler üzerinde rölyefli pişmiş toprak levha ve diğer sunuların sergilendiği önerilmektedir³⁰. Bir başka örnekte, Kala-

²² Marangou 1998, 17-18, 21 dn. 41.

²³ Marangou 1998, 20-21.

²⁴ Marinatos 1936, 222; Mazarakis-Ainian 1997, 217 dn. 1708.

²⁵ Marinatos 1936, 224.

²⁶ Pedley 2005, 101.

²⁷ Mazarakis-Ainian 1997, 217 dn. 1710.

²⁸ Sapouna-Sakellari 1998 (kaynak: <http://books.openedition.org/pcjb/624>, 21, 92, 142).

²⁹ Haggis *et al.* 2007, 271.

³⁰ Schilardi 1988, 48 dn. 66.

podî'deki Klasik Dönem kült yapısında seki üzerinde tunç kuros, seramik, elbise iğneleri gibi eşyalar da bir arada ele geçmiştir³¹. Bir başka örnekte ise Atina'daki MÖ IV. yüzyıl Apollon Patroos Tapınağı'nın sundurmasında, *cella*'nın giriş tarafında sekilerin bulunduğu belirtilmektedir. Hatta Pausanias'ın tapınağa geldiğinde görmüş olduğu Leokhares ve Kalamis'in heykellerinin bu sekiler üzerinde durmuş olabileceği önerilmiştir³².

Form bakımından farklılık arz eden ancak iç düzenleme bakımından benzerlik gösteren bir diğer örnek ise Lathouriza'daki yuvarlak planlı *tholos* yapısıdır. Bu küçük kült yapısında odanın içini dairesel bir şekilde çevreleyen seki yer alırken, odanın içerisinde yüzlerce adak eşyası ve özellikle belirtildiği üzere oturan figürinler sekinin altında bulunmuştur³³. Yuvarlak planlı yapının iç düzenlemesinde odaya giren kişiyi çevreleyen seki ve sekinin altında ele geçen adak eşyaları dikkate alındığında nesnelere yerleştirilmesinde görselliğin ön planda tutulduğunu belirtmek mümkündür.

Hellen tapınaklarında Miken Çağı'ndan itibaren sekiler nesnelere görülebilmesi için önemli bir unsur olarak kullanım görmüş olmakla birlikte yalnızca sekiler üzerinden bir yola başvurulmamıştır. Bilgilerimiz Hellen tapınak ve kutsal alanlarında bu amaç dâhilinde farklı uygulamalara da gidildiğini göstermektedir. Platon, *Devlet* adlı eserinde savaşın sonucunda kazandıkları vakit düşmanın durumunu, ölünün soyulmamasının gerekliliğini ve ölümlerin mallarını ne yapacaklarını tartışırken, "*aldığımız silahları götürüp tapınakların duvarlarına asmayacağız*"³⁴ diye belirtmektedir. Platon'un sözlerinden anlaşıldığı üzere sekiler kullanıldığı gibi tapınak duvarları da nesnelere görülebilmesi için uygundu. Keza Herodotos (V. 95) da, "*Atinalılar bu silahları Sigeion'daki Athene Tapınağına asmışlardır*" diyerek bu geleneğin altını çizerken yine Aiginalıların, deniz savaşında mağlup ettikleri Samosluların gemisinin pruvasını süsleyen domuz başı biçimindeki mahmuzları alıp Aigina'daki Athena Tapınağı'na astıklarını aktarmaktadır (Hdt. III. 59). Antik Hellen seramik sanatı da bu uygulamaya dair bazı ipuçlarını bize sunabilmektedir. Örneğin bir Apulia kraterinde tapınak içerisinde savaş arabası tekerleği ve miğferlerin de duvara sabitlendiği görülmektedir³⁵. Bunun dışında Isthmia'daki Poseidon kutsal alanı örneğindeki gibi ele geçen çivilerin masa, sandık dışında raflara ait olabilmesi durumunda³⁶ adakların duvarlardaki raflara sıralanarak bir düzenleme yoluna gidilmiş olabileceği düşünülebilir.³⁷ Diğer taraftan Olympia'daki arkaik tapınakta ele geçen bazı miğfer parçalarının boynu koruyan kısmındaki çivi delikleri, miğferin direklere sabitlenmesi olarak değerlendirilirken yine bazı miğfer parçalarının boyun kısmındaki demir düğümler ise miğferlerin tapınağa asıldıklarının bir göstergesi olarak yorumlanmıştır³⁸. Yukarıdaki örneklerin ekseninden bakıldığında tapınakların işlevi içerisinde bir bakıma kazanılan zaferleri hatırlatma amacının yattığını da söylemek mümkündür. Savaş sonucunda düşmana ait bir nesneyi almak ve onu tapınakta görülebilir kılmak bu önemli zaferi unutturmamak amaçlı olarak Hellen tapınağının ziyaretçilerini etkileme ve de bu zafere ortak etme düşüncesi vardır.

Tapınakların kült odalarında ele geçen farklı buluntular arasında pişmiş toprak adak levhaları da

³¹ Alroth 1988, 199 fig. 4.

³² Hedrick 1988, 195.

³³ Mazarakis-Ainian, 1997, 116-118 dn. 745.

³⁴ Plat. *Rep.* 470a.

³⁵ Gebhard 1998, 101.

³⁶ Gebhard 1998, 109.

³⁷ Tapınak ve kutsal alanlarda adakların düzenlenmesine ve yerleştirilmesine dair daha erken bir çalışma için bk. Van Straten 1992, 247-284.

³⁸ Jackson 1992, 142.

bulunmaktadır. Üzerinde çeşitli sahnelerin betimlendiği söz konusu levhalar üzerindeki delikler, bu levhaların oda içerisinde bir yerlere asılmış olduğunu göstermektedir³⁹. Delos'taki Apollon Tapınağı'nın MÖ 279 yılına ait envanter kayıtlarında ön odada yirmi bir gümüş çanağın duvara çivilendiği, yirmi dört altın çelengin duvara asıldığı bilgisi verilmektedir⁴⁰. Bu noktada Hellen tapınağında sekiler gibi duvarların da önemli bir rolünün bulunduğu görülmektedir.

Atina Akropolis'inin kuzey yamacındaki Aphrodite Açık Hava Kutsal Alanı'nda kaya duvarlarında levhaları asma için delikler bulunurken, duvarların asma ve çivileme yoluyla nesnelere gösterme niteliği dışında da kullanılmasını gösteren bir örnek pişmiş toprak figürin, kandil levha, mermerden erkek ve kadın cinsel organları gibi adakların yerleştirilmiş olduğu kayaya oyulmuş nişlerdir⁴¹ (Res. 2). Kutsal mekân olarak kullanılmış olan mağaraların duvarlarına da nişler oyularak adaklar yerleştirilmiştir⁴². Bunun dışında tapınak *cella*'sındaki sütunların arası da niş görevi görerek heykellerin yerleştirilmesi için kullanılmıştır⁴³.

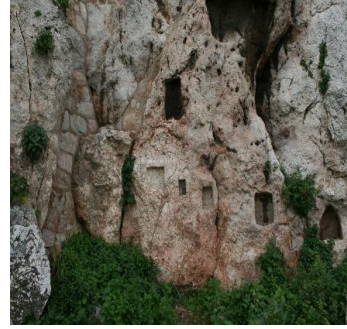
Heykellerin sekiler üzerinde yerleştirilmesi ile nasıl bir görsel algı yaratılıyor ise yüksek ayaklıkları⁴⁴ ile kandillerin de benzer bir biçimde dikkat çekici bir biçimde seki üzerine yerleştirilmiş olabileceğini önerebiliriz. Bu özelliği ile kandiller ön plana çıktığı



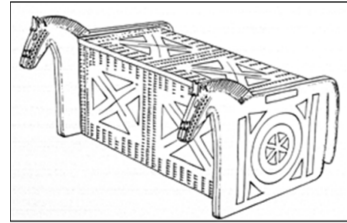
Res. 4. *Campo della Fiera*'dan
Tunç Heykelciklerin
Yerleştirildiği Taş Kaide
(Stopponi 2011, 33 fig. 40)

gibi bir aydınlatma gereci olarak da seki üzerinde uygun ışık dengesi sağlanabilecektir. Yüksek ayaklıkların kandilleri ön plana çıkarması gibi adaklara dikkati yoğunlaştırabilecek bir diğer örnek de Samos Heraion buluntuları yolu ile verilebilir. Heraion'da bulunan küçük boyutlardaki ahşap taburelerin adak figürinleri için pedestal görevi görebileceğinin belirtilmesi⁴⁵ nesneyi daha görünür kılma ile ilgili kabul edilmelidir (Res. 3). İtalya-Orvieto'daki Campo della Fiera'da muhtemelen MÖ IV. yüzyıla tarihlenen tunç heykelciklerin ise taştan küçük bir kaide üzerindeki deliklere yerleştirilmiş olduğu görülmektedir. Bunun dışında tapınaktaki aynı mekânda heykelciklerin deliklere yerleştirilebileceği başka küçük kaideler de bulunmuştur⁴⁶ (Res. 4).

Heykellerin yüksek sütunlar üzerinde adak olarak yerleştirilmesi



Res. 2. *Aphrodite Açık Hava Kutsal Alanı* Kayaya Oyulmuş Nişler
(<http://odysseus.culture.gr>)



Res. 3. *Samos Heraion*'dan Ahşap
Tabure (Kyrieleis 1993, 113 fig. 7.11)

³⁹ Van Straten 1992, 250-252; Salapata 2002, 27-28 fig. 6.

⁴⁰ Pedley 2005, 115.

⁴¹ Rosenzweig 2004, 37.

⁴² Hurwit 1999, 130.

⁴³ Örneğin Bassae'deki Apollon Tapınağı içerisindeki yarım sütunların arasını heykeller ve adaklar için nişler oluşturmaktadır. Dinsmoor 1975, 156.

⁴⁴ Erickson 2010, 226 fig. 9-10.

⁴⁵ Kyrieleis 1993, 113 fig. 7.11.

⁴⁶ Stopponi 2011, 33 fig. 39-40; Salapata *forth.* 188.

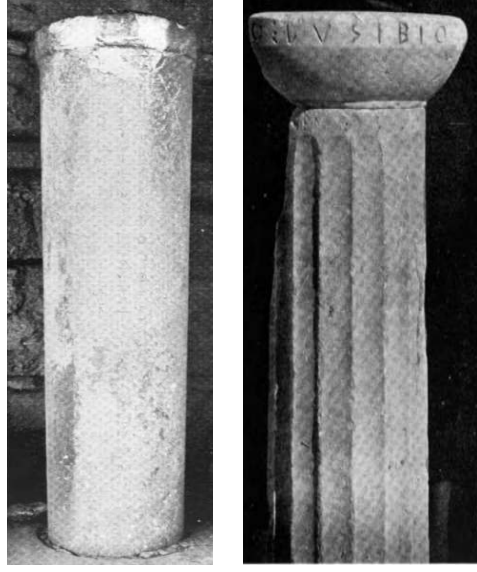
ise diğer dikkate değer durumdur. Bu tür örnekler en erken MÖ VI. yüzyılın başı itibarıyla Hellas'ta gözlemlenebilmektedir⁴⁷. Atina Akropolis'inde de adak heykelleri için yazıtlı sütunların kaide görevi gerçekleştirdiği görülmekte, bununla birlikte sütunların yanısıra bulunan farklı formlardaki altlıklara ait parçaların aynı işlevi yerine getirdiği hatta üçayak⁴⁸ ve tunç çanak adakları için de kullanılmış olan sütun ve kaide parçalarının mevcut olduğu anlaşılmaktadır⁴⁹. Özellikle adaklar için kaide görevi gören sütunları dikkate aldığımızda yüksek boyuyla birçoğunun, taşıdığı heykelin⁵⁰ görülebilirliğini etkilemiş olduğunu söylememiz mümkündür (Res. 5).

Bir diğer konu ise aydınlatmadır. Zira antikçağ yazarlarından öğrendiğimiz ve envanter kayıtları ile de desteklenir biçimde tapınaklar içerisine altın başta olmak üzere birçok değerli maden ve taştan adaklar, hediyeler bırakılırken bu nesnelerin görünür kılınmaması zıtlık oluşturacaktır; bu nedenle nesnelerin görülebilmesi için yeterli ışığa gereksinim duyulmalıydı. Bu eksenden bakıldığında Hellen tapınaklarının kült odalarında ele geçen nesnelere bir diğeri olan kandillerin birçok örnekte bize yakılmış olduğunu göstermesi⁵¹ bu yolla aydınlatma konusunun da bu şekilde çözülebileceği olabileceğini göstermektedir.

Antikçağ yazarlarının tapınaklara dair belirtmiş oldukları, nesnelerin görülebilmesi ve incelenbilmesi vurgularının paralelinde arkeolojik bulgular ile şekillenen bilgiler ışığında Hellen tapınağında nesne yerleştirmenin⁵² önem verilen bir uygulama olduğunu belirtmek mümkündür.

Sonuç

Tapınağı ile birlikte Hellen kutsal alanları bir bütün olarak ele alındığında bir heykeltıraşın eserleriyle temsil edildiği, onları onurlandıran, başışçının saygınlığını artıran, ancak bu temelden hare-



Res. 5. Atina Akropolü'nden Adak Sütunları
(Raubitschek 1949, 43 no. 40; 56 no. 55)

⁴⁷ Raubitschek 1949, 3.

⁴⁸ Hellen vazolarında kaideler üzerinde üçayak betimlemelerini görmek mümkündür.

⁴⁹ Raubitschek 1949, 337-346; Van Straten 1992, 248-250.

⁵⁰ Örneğin Atina Akropolis'inden üzerinde ithaf yazıtları bulunan tunçtan hayvan heykeli için kullanılmış olan 117 cm yüksekliğindeki sütun ve yine üzerinde küçük bir mermer heykel taşıması için kullanılmış olan abaküs ile birlikte 100 cm uzunluğa ulaşan sütun, adakların görülebilmesi için uygun bir yüksekliğe sahiptir. Raubitschek 1949, 43 no. 40; 56 no. 55.

⁵¹ Erickson 2010, 221 dn. 20.

⁵² Hellen tapınağında nesne yerleştirme ve ön plana çıkarmanın yalnızca naos ile sınırlı kalmadığını kutsal alan için bir bütün teşkil ettiğini farklı örnekler yolu ile önerebiliriz. Samos'ta Heraion'a giden kutsal yolda bulunan dev kuros heykeli (Kyrieleis 1993); Delphoi'de kutsal yolun ilk bölümünün sağ tarafında yer alan dörtgen nişler içerisindeki farklı heykeller (Valavanis 2004, 228-229 fig. 312-313); Didyma'da Arkaik kutsal alandaki yarım daire şeklindeki kaide üzerinde tahta oturan on iki figür (Wescoat 2012, 78); Selinus'taki Demeter Malophoros Kutsal Alanı'nın *propylon*'undaki köşe sekisinin heykel ya da adaklar için kullanabilmek için değişikliğe uğraması (Miles 1998, 40) ve de Parthenon'un *pronaos*'undaki gösterişli adaklar (Lewis 1997, 44) söz konusu uygulamaların tapınağın iç kısmına girmeden önce başlatıldığını ve mekansal bir devamlılık içerdiğini göstermektedir.

ketle yaşamdan sosyal kesitleri nesnelere üzerinden sunabilen bir kurum olarak tanımlanabilmektedir. Farklı meslekleri, insanları, yaşam koşullarını, başarıları ya da acıları temsil ettiği gibi, görülebilmesi, ulaşılabilmesi zor bazı nesnelere söz konusu kurumda görebilmek, ortak kültüre dair kavramlara orada yakınlaşmak nesnelere varlığı dolayısıyla mümkün olabilmekteydi. Nesnelere daha etkili bir biçimde görülebilmesi için yüksek boy sekiler, heykel ve heykelcikler için kaidelerin kullanılması, duvarlara, kayaya açılan nişler, nesnelere duvarlara asılması gibi farklı uygulamalar dönem fark etmeksizin gerçekleştirilmiştir. Ancak amaç yukarıda da vurguladığımız üzere günümüzdeki bir sergileme uygulamasından farklı olarak adağı ön plana çıkartma güdüsüyle yapılan istem dışı bir yaklaşım, istem dışı bir sergileme anlayışıdır.

Hellen tapınağı kült mekânı olmasından öte anlamlarla bezeli bir içeriğe sahiptir. Bu içerik antik Hellen toplumunun günlük yaşamından, sosyal yapısına ve inançlarına kadar geniş bir yelpaze ile izlenebilmektedir. Şunu unutmamamız gerekir ki Hellen kutsal alanları tapınaklarıyla birlikte dönemsellik bakımından antik çağ insanı için başlıca sosyal ortamlardan biri ve önemli bir kamusal alandı. İnsanların yaşamlarının merkezinde duran bu özelliğini öne çıkardığımızda toplumun ortak belleğinde⁵³ yer tutan tarihsel olay örgüsüyle bağları bulunan nesnelere kutsal alanlarda saklanması kaçınılmazdı. Bu noktada tapınağı da kapsar biçimde, nesne yerleştirme ve nesnelere koruma ile bağlantılı işlevleri üzerinden yorumladığımızda temsil edici, öğretici, hatırlatıcı yönleri bulunmaktaydı.

⁵³ S. E. Alcock'un (2002, 170) belirttiği gibi Messene Asklepion'unun içeriğiyle, toplum için bir çeşit kamu belleği galerisi görevi görmesi kutsal alanların geçmişi, kültürel ortaklıkları ve ortak belleği yansıtan yönünü ortaya koymaktadır.

BİBLİYOGRAFYA

Antik Kaynaklar

- Hdt. (= Herodotos, *Historiai*)
Kullanılan Metin ve Çeviri: Herodotos, *Tarih*. Çev. M. Ökmen. İstanbul 2006.
- Her. (= Herodas)
Kullanılan Metin ve Çeviri: *Herodes, Cercidas and the Greek Choliambic Poets*. Trans. A. D. Knox. London 1967.
- Paus. (= Pausanias)
Kullanılan Metin ve Çeviri: *Description of Greece*, vols I-II. Trans. W. H. S. Jones – H. A. Omerod. London 1918-1926 (The Loeb Classical Library).
- Plat. *Rep.* (= Platon, *Res Publica*)
Kullanılan Metin ve Çeviri: Platon, *Devlet*. Çev. S. Eyüboğlu – M. A. Cimcoz. İstanbul 2006.
- Strab. (= Strabon, *Geographika*)
Kullanılan Metin ve Çeviri: Strabon, *Geographika*. Çev. A. Pekman. İstanbul 2009.

Modern Literatür

- Alcock 2002 S. E. Alcock, *Archaeologies of the Greek Past: Landscape, Monuments, and Memories*. Cambridge 2002.
- Alroth 1988 B. Alroth, "The Positioning of Greek Votive Figurines". Eds. R. Hagg, N. Marinatos – G. C. Nordquist, *Early Greek Cult Practice*. Stockholm (1988) 195-203.
- Andrianou 2006 D. Andrianou, "Late Classical and Hellenistic Furniture and Furnishings in the Epigraphical Record". *Hesperia* 75/4 (2006) 561-584.
- Baumbach 2004 J. D. Baumbach, *The Significance of Votive Offerings in Selected Hera Sanctuaries in the Peloponnese, Ionia and Western Greece*. Oxford 2004.
- Bookidis 1993 N. Bookidis, "Ritual Dining at Corinth". Eds. N. Marinatos – R. Hägg, *Greek Sanctuaries: New Approaches*. London (1993) 45-61.
- Cole 2001 S. G. Cole, "Demeter in the Ancient Greek City and its Countryside". Eds. S. E. Alcock – R. Osborne, *Placing the Gods: Sanctuaries and Sacred Space in Ancient Greece*. Oxford (2001) 199-216.
- Dinsmoor 1975 W. B. Dinsmoor, *The Architecture of Ancient Greece*. London 1975.
- Duploux 2002 A. Duploux, "L'aristocratie et la circulation des richesses: Apport de l'histoire économique à la définition des élites grecques", *Revue belge de philologie et d'histoire* Année. Vol. 80/1 (2002) 5-24
- Erickson 2010 B. Erickson, "Roussa Ekklesia, Part 2: Lamps, Drinking Vessels, and Kerno". *AJA* 114/2 (2010) 217-252.
- Gebhard 1998 E. R. Gebhard, "Small Dedications in the Archaic Temple of Poseidon at Isthmia". Ed. R. Hagg, *Ancient Greek Cult Practice from the Archaeological Evidence*. Stockholm (1998) 91-115.
- Gür 2014 B. Gür, "Miken Tapınaklarında Sergi Kaygısı". Ed. D. M. Canko, *Müze-*

- ler, *Oyunlar, Oyuncaklar ve Çocuklar*. İzmir (2014) 75-86.
- Haggis *et al.* 2007 C. Donald, S. Margaret, S. Mook, D. Rodney, C. Fitzsimons, Margaret C. Scarry – L. M. Snyder, “Excavations at Azoria, 2003–2004. Part I: The Archaic Civic Complex”. *Hesperia* 76 (2007) 243-332.
- Hedrick 1988 C. W. Hedrick, “The Temple and Cult of Apollo Patroos in Athens”. *AJA* 92 (1988) 185-210.
- Hurwit 1999 J. M. Hurwit, *The Athenian Acropolis: History, Mythology and Archaeology from the Neolithic Era to the Present*. Cambridge 1999.
- Jackson 1992 A. Jackson, “Arms and Armour at the Panhellenic Sanctuary of Poseidon at Isthmia”. Eds. W. Coulson – H. Kyrieleis, *Proceedings of an International Symposium on the Olympic Games, 5-9 September 1988*. Athens (1992) 141-144.
- Keesling 2003 C. M. Keesling, *The Votive Statues of the Athenian Acropolis*. Cambridge 2003.
- Kourou 2003 N. Kourou, “Rhodes: the Phoenician Issue Revisited Phoenicians at Vroulia?”. Eds. N. C. Stampolidis – V. Karageorghis, *Ploes, Sea routes: Interconnections in the Mediterranean 16th-6th BC. Proceedings of the International Symposium Held at Rethymnon, Crete September 29th-October 2nd 2002*. Athens (2003) 249-260.
- Kyrieleis 1988 H. Kyrieleis, “Offerings of ‘the Common Man’ in the Heraion at Samos”. Eds. R. Hagg, N. Marinatos – G. C. Nordquist, *Early Greek Cult Practice*. Stockholm (1988) 215-221.
- Kyrieleis 1993 H. Kyrieleis “The Heraion at Samos”. Eds. N. Marinatos – R. Hagg, *Greek Sanctuaries: New Approaches*. London (1993) 125-153.
- Lapatin 2005 K. Lapatin, “The Statue of Athena and Other Treasures in the Parthenon”. Ed. J. Neils, *The Parthenon: From Antiquity to the Present*. Cambridge (2005) 261-292.
- Lewis 1997 D. M. Lewis, “Temple Inventories in Ancient Greece”. Ed. D. M. Lewis, *Selected Papers in Greek and Near Eastern History*. Cambridge (1997) 40-50.
- Lupu 2005 E. Lupu, *Greek Sacred Law: A Collection of New Documents, Religions in the Graeco-Roman World* 152. Leiden 2005.
- Marangou 1998 L. Marangou, “The Acropolis Sanctuary of Minoa on Amorgos: Cult Practice from the 8th century BC to the 3rd century AD”. Ed. R. Hägg, *Ancient Greek Cult Practice from the Archaeological Evidence*. Stockholm (1998) 9-26.
- Marinatos 1936 S. Marinatos, “Le temple géométrique de Dréros”. *BCH* 60 (1936) 214-285.
- Mazarakis-Ainian 1997 A. Mazarakis-Ainian, *From Rulers’ Dwellings to Temples: Architecture, Religion and Society in Early Iron Age Greece (1100-700 B.C.)*. Jonsered 1997.
- Miles 1998 M. M. Miles, “The Propylon to the Sanctuary of Demeter Malophoros at Selinous”. *AJA* 102/1 (1998) 35-57.
- Morgan 2002 C. Morgan, “The Corinthian Aristocracy and Corinthian Cult”. Ed. R. Hägg, *Peloponnesian Sanctuaries and Cults*. Stockholm (2002) 45-51.
- Niemeier 2014 W. D. Niemeier, “The Heraion at Samos”. Eds. J. Aruz – S. B. Graff – Y.

- Rakic, *Assyria to Iberia at the Dawn of the Classical Age*. New York. (2014) 295-312.
- Pedley 2005 J. Pedley, *Sanctuaries and the Sacred in the Ancient Greek World*. Cambridge 2005.
- Raubitschek 1949 A. E. Raubitschek, *Dedications from the Athenian Akropolis. A Catalogue of the Inscriptions of the Sixth and Fifth Centuries B.C.* Ed. L. H. Jeffery. Cambridge 1949.
- Rosenzweig 2004 R. Rosenzweig, *Worshipping Aphrodite: Art and Cult in Classical Athens*. Michigan 2004.
- Salapata 2002 G. Salapata, "Greek Votive Plaques: Manufacture, Display, Disposal". *Bulletin Antieke Beschaving: Annual Papers on Classical Archaeology* 77 (2002) 19-42.
- Salapata *forth.* G. Salapata, "Terracotta Votive Offerings in Sets or Groups, Figurines en Contexte: Iconographie et Fonction(s)". *Archaïologia* [forthcoming].
- Sapouna-Sakellaraki 1998 E. Sapouna-Sakellaraki, "Geometric Kyme, the Excavation at Viglatouri, Kyme, on Euboea". Eds. B. D'Agostino – M. Bats, *EUBOICA: L'Eubea e la presenza Euboica in Calcidica e in Occidente*. Naples (1998) 59-104 [Kaynak: <http://books.openedition.org/pcjb/624>].
- Schilardi 1988 D. U. Schilardi, "The Temple of Athena at Koukounaries". Eds. R. Hagg, N. Marinates – G. C. Nordquist, *Early Greek Cult Practice: Proceedings of the Fifth International Symposium at the Swedish Institute at Athens, 26-29, June, 1986*. Stockholm (1988) 41-48.
- Shaya 2005 J. Shaya, "The Greek Temple as Museum: The Case of the Legendary Treasure of Athena from Lindos". *AJA* 109/3 (2005) 423-442.
- Smith 1997 J. S. Smith, "Preliminary Comments on a Rural Cypro-Archaic Sanctuary in Polis-Peristeries". *Basor* 308 (1997) 77-98.
- Stopponi 2011 S. Stopponi, "Campo della Fiera at Orvieto: New Discoveries". Eds. N. T. de Grummond – I. Edlund-Berry, *The Archaeology of Sanctuaries and Ritual in Etruria*. Portsmouth (2011) 16-43.
- Valavanis 2004 P. Valavanis, *Games and Sanctuaries in Ancient Greece: Olympia, Delphi, Isthmia, Nemea, Athens*. Trans. D. Hardy. Los Angeles 2004.
- Van Straten 1992 F. Van Straten, "Votives and Votaries in Greek Sanctuaries". Ed. A. Schachter, *Le sanctuaire grec: Huit exposés suivis de discussions*. Geneva (1992) 247-284.
- Wescoat 2012 B. D. Wescoat, "Coming and Going in the Sanctuary of the Great Gods, Samothrace". Eds. B. D. Wescoat – R. G. Ousterhout, *Architecture of the Sacred: Space, Ritual, and Experience from Classical Greece to Byzantium*. Cambridge (2012) 66-113.
- Wycherley 1982 R. E. Wycherley, "Pausanias and Praxiteles". *Hesperia Supplements* XX (1982) 182-19.