

## THYATEİRA KAZISI KEMİK BULUNTULARI VE ZOOARKEOLOJİK İNCELEMELER

### *FINDS OF ANIMAL BONES FROM THE THYATEİRA EXCAVATION AND ZOOARCHAEOLOGICAL STUDIES*

M. ERKUT KARA\* ERKUT TURAN\*\* ENGİN AKDENİZ\*\*\* AYDIN ERÖN\*\*\*\*

**Öz:** Bu çalışmada, 2011 yılında başlanılan Thyateira kazılarında Tepe Mezarlığı ve Hastane Höyüğü mevkilerinde ele geçen kemik eserler ile bu kazılarda bulunan hayvan kemikleri üzerine yapılan incelemeler ele alınacaktır. Prehistorik devirlere tarihlenebilecek herhangi bir kemik objenin henüz tespit edilmediği Thyateira kazılarındaki kemik buluntuların tamamı Roma Dönemi'ne tarihlenmektedir. Ele geçen kemik eserler içerisinde en büyük grubu tıp/kozmetik aletleri ile süs eşyaları oluşturmaktadır.

**Anahtar Kelimeler:** Manisa • Akhisar • Thyateira • Zooarkeoloji

**Abstract:** This study analyzes finds made of bones that were found in the Thyateira excavation that began in 2011 at Hastane Höyük and Tepe Mezarlığı, and the examinations on animal bones found in these excavations. All of the bones from the Thyateira excavation, which did not unearth any bone objects that could be dated back to Prehistoric times, date back to the Roman period. The majority of the bone materials consist of medical and cosmetic materials and ornaments.

**Keywords:** Manisa • Akhisar • Thyateira • Zooarchaeology

### Thyateira'nın Konumu

Thyateira (Thyatira) antik kentine ait kalıntılar Manisa'nın Akhisar İlçe merkezinde yer almaktadır. Bu arazi, bölgenin en önemli akarsuyu Kumçayı (Phrygios-Phryks) havzasının kuzey ucunda, aynı çayın kuzey bölümüne verilen isim olan Gördük (Gürdük Çayı) (Lycos- Lykos-Lykus-Lycus) tarafından sulanan verimli ovanın bitişiğindedir. Yakın zamanlara kadar zeytin ve tütün, günümüzde ise özellikle zeytin tarımıyla dikkat çeken yöre, Batı Anadolu'da, tarihin hemen her döneminde işlek olan kuzey-güney güzergahı üzerindeki konumundan dolayı önem arz etmektedir. Antik dönemlerde bu yol ağı, Bakırçay (Kaikos) ve Marmara Gölü (Gygean, Koloe) kıyısındaki diğer bağlantı yollarıyla birlikte Pergamon ile Sardeis arasındaki antik yolun, daha uzak mesafeli düşünüldüğünde Ionia ve Lydia bölgeleriyle Bithynia Bölgesi arasındaki ana yolun uzantısıydı. Böylece Thyateira antik kenti, Batı Anadolu'da yolların kavşak noktasındaki önemli ticari merkezlerden biri haline gelmiştir.

Akhisar ilçe merkezinin çeşitli kesimlerinde az sayıda arkeolojik kalıntı görülmesine karşın antik kente ait yoğun kalıntılar Tepe Mezarlığı (Tepe Mezarı) ile Hastane Höyüğü denilen iki alandadır. Bunlardan ören yeri konumundaki Tepe Mezarlığı Ragıpbey Mahallesi'nde, Hastane Höyüğü ise Kethüda Mahallesi'ndedir. Bu iki alan arasındaki saha bugün olduğu gibi antik kentin de merkezidir.

\* Prof. Dr., Adnan Menderes Üniversitesi, Veteriner Fakültesi, Aydın. mkara@adu.edu.tr

\*\* Prof. Dr., Adnan Menderes Üniversitesi, Veteriner Fakültesi, Aydın. eturan@adu.edu.tr

\*\*\* Prof. Dr., Adnan Menderes Üniversitesi, Fen-Edebiyat Fakültesi, Arkeoloji Bölümü, Aydın. eakdeniz@adu.edu.tr

\*\*\*\* Yrd. Doç. Dr., Adnan Menderes Üniversitesi, Fen-Edebiyat Fakültesi, Arkeoloji Bölümü, Aydın. aeron@adu.edu.tr

### Thyateira'daki Kazılar

Thyateira antik kentindeki ilk kazılar 1962 yılında Prof. Dr. Yusuf Boysal gerçekleştirmiş, ancak sonuçları yayınlanmamıştır. Yerleşim 1968-1971 yılları arasında arkeolog Rüstem Duyuran'ın Tepe Mezarlığı mevkiindeki ikinci dönem kazılarına sahne olur<sup>1</sup>. 2011 yılından itibaren Prof. Dr. Engin Akdeniz başkanlığında hem Tepe Mezarlığı hem de Hastane Höyüğü'nde kazı çalışmalarına başlanmıştır<sup>2</sup>. Tepe Mezarlığı'nda görünürdeki dikkat çekici kalıntılar, kuzey-güney yönünde uzanan MS II. ila VI. yüzyıllar arasına tarihlenen, "bazilikal" planlı bölümünün açığa çıkarıldığı bir piskopos sarayıdır. Bazilikal planlı yapıların benzerlerinde görülen uygulamalara dayanarak bir dönem dinsel amaçlara da hizmet vermiş olabilecek bu yapılar topluluğunun ana yapısı dikdörtgen planlı olup kuzeyi -iç kısımdan- apsis şeklindedir.

"Hastane Höyüğü" ise hem Prehistorik-Protohistorik hem de antikçağ kalıntılarının, buluntularının tespit edildiği sahadır. Adını üzerine inşa edilen Devlet Hastanesi binasından alan höyük, Akhisar-Balıkesir kültür bölgesinin özellikle İlk Tunç Çağı'nda dikkat çeken yerleşimlerindedir. Ovardan 10 m yüksekliğindeki bu yayvan höyük, hastane ve çevredeki inşaatlar yapılırken büyük ölçüde tahrip edilmiştir.

Devam eden kazılar, höyükteki ilk yerleşimin Kalkolitik Çağ'ın son evresinde başladığını ortaya koymuştur<sup>3</sup>. Ancak Son Kalkolitik Çağ mimari olarak henüz tespit edilememiştir. İlk Tunç Çağı'nın ilk evresi mimari olarak da saptanmış, diğer evreleri ile Orta ve Son Tunç çağları seramik buluntusu şeklinde belgelenmiştir. 2015 ve 2016 yıllarında Hastane Höyüğü'ndeki tabakaları saptamak amacıyla devam edilen çalışmalarda Lydia'nın bu kuzey kesiminde ilk defa tabaka kazısında (MÖ IX-VI. yüzyıllar arasına) tarihlenebilecek boyalı ve boyasız Lydia seramik örnekleri de ele geçmiştir.

### Thyateira'nın Kısa Tarihi

Kentin kuruluşu hakkındaki bilgilerimiz epigrafik verilere dayanır. Thyateira antik kenti hakkında bilgi veren en eski yazılı kaynak MÖ III. yüzyıldan önceye gitmez. Epigrafik belgelerde bahsedilen ilk yerleşimin Makedonyalılara ait bir koloni kenti olduğu anlaşılmaktadır<sup>4</sup>. Pek çoğu Akhisar merkezli olmasa da antikçağda Thyateira kentini de etkileyen yıkıcı depremler MÖ 25/24'de, MS 17'de, MS 178/179'da, MS 212'de, MS 262'de ve MS 358'de meydana gelmiştir. Tıpkı bu depremler gibi Aristonikos ayaklanması da kent ve çevresine (özellikle ekili alanların yakılması şeklinde) büyük zarar vermiştir<sup>5</sup>. Hadrianus, MS 123'de kenti ziyaret etmiştir. Hadrianus'un kenti ziyareti ile verdiği armağanların bir listesi taş üzerine kaydedilerek imparator adına bir halk binası inşa edilip, onuruna bir festival tertip edilmesi dikkat çekicidir.

Kentin belki de en parlak dönemi Caracalla zamanıdır. Caracalla MS 215 (214?) yılında kenti ziyaret etmiştir. İmparatorun kenti ziyareti sırasında kentte bu imparatora ait bir heykel dikildiği bilinmektedir. Caracalla zamanında, Attaleia, Apollonis, Hermokapeleia ve Hierokome gibi kuzey Lydia kasabalarının dahil olduğu bir "conventus"un merkezi haline getirilmiştir. Böylece Caracalla, Thyateira kentinde "kurucu" olarak onurlandırılmıştır. Bu tarihlerde Thyateira'nın nüfusunun tıpkı

<sup>1</sup> Duyuran 1969, 73-76; 1974, 17-27.

<sup>2</sup> Akdeniz 2013, 429-444; 2014, 124-139; Akdeniz – Şahin – Erön 2015, 121-138; Akdeniz – Erön 2016, 81-94; 2017, 403-416.

<sup>3</sup> Akdeniz 2012, 21-45.

<sup>4</sup> Mitchell 1993, 180.

<sup>5</sup> Malay 1993, 23.

Sardeis gibi 25000 kişi civarında olduğu düşünülmektedir<sup>6</sup>.

Roma İmparatorluğu'nun MS 395 yılında doğu ve batı olmak üzere ikiye ayrılmasıyla Thyateira Doğu Roma İmparatorluğu'nun topraklarına katılmıştır. Kentin Roma dönemindeki ekonomik faaliyetlerinde tekstil (yün üretimi, yün ve kumaş boyamacılığı, keten üretimi), seramik, ayakkabıcılık, dericilik ve bakır işçiliği ilk sıralardaydı<sup>7</sup>.

Bu ekonomik refah dönemindeki Thyateirali ünlü kişiler arasında gramer uzmanı Nikandros, ünlü hukukçu hatip Licinius Rufinus (MS II. yüzyıl), hatip Ahnenaios, avukat ve hatip Annianos (MS II. yüzyıl), Başhekim Moskhianos (MS III. yüzyıl), Spor Hekimi (H)Elies ve şehrin önde gelenlerinden biri olan Artemidoros sayılabilir<sup>8</sup>. Bunların dışında, henüz yeri saptanamayan bir (ya da daha fazla) gladyatör okuluna bağlı çok sayıda gladyatörün isimleri de bilinmektedir.

Kuzey Ege'nin en önemli ekonomik merkezlerinden biri olan Thyateira, Erken Hıristiyanlık döneminde kendisi gibi ana yolların üzerinde bulunan diğer altı kentle (Ephesos, Smyrna, Pergamon, Sardeis, Philadelphia, Laodikeia'da) birlikte Batı Anadolu'da Hıristiyanlığı benimseyen ilk topluluklardan/cemaatlerden birisine sahip olmuştur.

Thyateira'nın da dahil olduğu, ilk Hıristiyan cemaatlerinin yaşadığı fakat diğer taraftan baskın bir pagan inancının uzun süre devam ettiği Batı Anadolu'daki bu yedi kentte erken Hıristiyanlık dönemlerindeki ritüeller için inşa edilen kamusal yapılar için verilebilecek en erken tarihin<sup>9</sup>, MS 379'da tahta çıkan ve MS 391 yılında Hıristiyanlığı Roma İmparatorluğu'nun resmi dini yapan I. Theodosius (MS 347-395) zamanında ya da en azından Büyük Constantinus'un (I. Constantinus) tüm inançlara ve dolayısıyla Hıristiyanlığa karşı hoşgörüyü sağladığı MS 313'teki Milano Fermanı sonrası inşa edilmiş olabileceği unutulmamalıdır<sup>10</sup>. Bu sürecin Thyateira'da nasıl işlediği konusunda net bilgimiz olmasa da genel olarak MS IX. yüzyıl başlarında Roma topraklarında Hıristiyanlar ile eski pagan inançlarını devam ettirenler arasında kanlı mücadelelerin yaşandığı gerçeği bu kent için de farklı bir bakış açısı getirmemizi ortadan kaldırmaktadır.

### Thyateira Kazısı Kemik Buluntuları

Makalenin konusunu oluşturan kemik aletler ile arkeozoolojik açıdan incelenen kemik parçalar Thyateira kazısında 2011-2012 kazılarında bulunmuştur. Thyateira'da Hastane Höyüğü ve Tepe Mezarlığı'nda devam eden kazılarda ve yüzey temizliği sırasında toplam 23 adet kemik nesne ele geçmiş olup bunlar; haznesi oval formlu iki kaşık, haznesi yuvarlak, derin ve kavisli dört kaşık, bir diğer kaşık ve bir düğme, on üç süs iğnesi, bir dikiş iğnesi ve bir de bıçaktan oluşmaktadır. Thyateira kazısında bulunan kemik nesnelerin büyük bir kısmının tıbbi ya da kozmetik amacıyla kullanılanlar oluşturmakta-

<sup>6</sup> Tanrıver 1996, 4.

<sup>7</sup> Malay 1983, 59, 60, 61; Tanrıver 1996, 17, 18, 19, 21; Magie 2002, 30, 31, 33.

<sup>8</sup> Akat 2001, 85-86, Aytaçlar 2005, 193, 194, 195, 196 ve 197; Tanrıver 1996, 31. Bu konuda verdiği bilgilerden dolayı Prof. Dr. Hasan Malay'a teşekkür ederiz.

<sup>9</sup> Hıristiyan dünyasında bilinen en erken tarihli kilise, çok daha güneydoğuda, bugünkü Suriye'deki Dura Europos yerleşiminde saptanmış olup MS 232-233 yıllarında, ancak bir evin kiliseye döndürülmesinden oluşmuştur.

<sup>10</sup> I. Theodosius, imparatorluğunun ilk yıllarında önceki Roma dini geleneklerine karşı herhangi bir müdahalede bulunmamış, pagan inancına hoşgörüyle yaklaşmış olsa da ilerleyen yıllarda (özellikle MS 388'den sonra) bu inancı savunanlara karşı oldukça sert tedbirler almıştır. MS 389'dan itibaren pagan bayramları yasaklandı, kan kurbanı yasağı getirildi.

dır. Antikçağda özellikle tıbbi kullanım açısından kemik tıp aletleri metallere (demir ve tunç) sonraki en büyük grubu oluşturmaktadır.

Yüzey temizliğinde ya da kazı çalışmaları sırasında bulunmuş toplam 1375 hayvan kemiği incelenmiştir. İncelenen bu kemiklerin veya kemik parçalarının 326'sı yüzey temizliği veya dolgu/moloz toprağından çıkartılmıştır. Elde edilen sonuçlar kazı alanları ve açmalara göre gruplandırılarak karşılaştırmaları yapılmıştır. Parçalardan hiçbirisi sağlıklı bir kontekt içerisinde ele geçmemiş, Hastane Höyüğü'ndeki kemik aletler, dağılmış-tahrip edilmiş mezarlara ait olduğu düşünülen alanlarda, Tepe Mezarlığı'nda ise modern yapılaşma tarafından tahrip edilmiş ŞŞ8 açmasındaki mekanda, *unguentarium* ve kandil gibi seramik buluntularıyla birlikte son derece dağınık şekilde bulunmuştur.

#### A)-Tıbbi ve Kozmetik Amaçlı Kullanılan Kaşıklar

**A1)-Haznesi oval formlu kaşıklar (*ligula*) (Kat. No: 1,2), (Fig. 1a, 1b, Fig. 2a, 2b):** İlaçların ve kozmetik ürünlerinin ölçülmesi ve karıştırılması maksadıyla kullanılan, hazne kısımları oval formlu bu kemik kaşıklardan Thyateira kazılarında iki örnek bulunmuştur. Kat. No.1 ve 2'deki kaşıkların sap kısımlarının büyük bölümü kırık vaziyette ele geçmiştir. Kat. No. 1'deki kaşığın sap kısmına geçişte belirgin bir çentik vardır. Eserler genel özellikleriyle Smyrna Agorası kazılarında bulunan bir örnekle kısmen benzerdir<sup>11</sup>. Daha dar-uzun bir yapıda olan Smyrna Agorası örneği MS II. yüzyıla tarihlenmiştir. Ankara Üniversitesi Tıp Fakültesi Deontoloji Anabilim Dalı koleksiyonundaki bir örnek de kısmen benzer olup geniş bir tarihlenmeye "Roma Dönemi"ne tarihlendirilmiştir<sup>12</sup>. Ancak, Ankara örneği, tıpkı



Fig. 1a

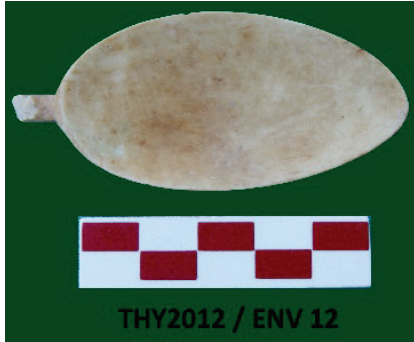


Fig. 2a-

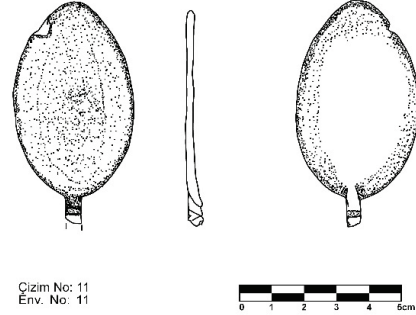


Fig. 1b

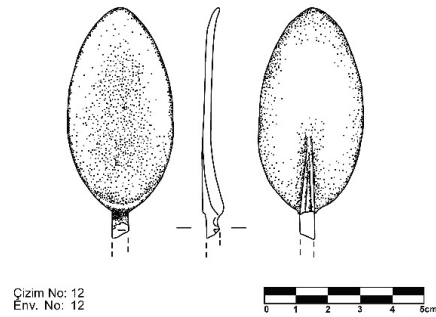


Fig. 2b-

<sup>11</sup> Ersoy-Ersoy 2014, 100, Res. 8/4.

<sup>12</sup> Uzel 2000, 191, Lev. XXII/35.



Fig. 3a



Fig. 4a



Fig. 5a



Fig. 6a

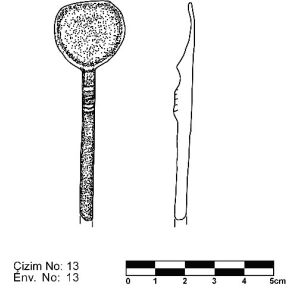


Fig. 3b

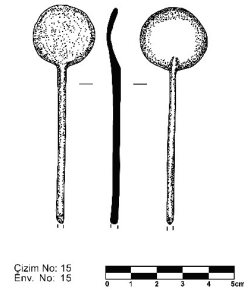


Fig. 4b

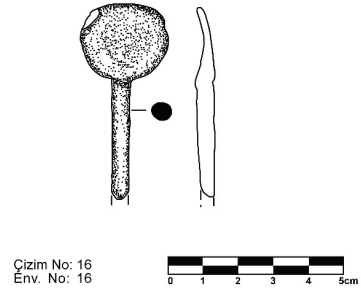


Fig. 5b

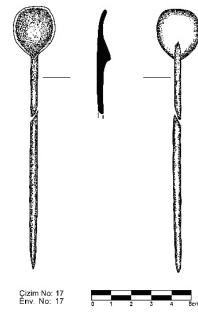


Fig. 6b

Smyrna Agorası örneğinde olduğu gibi daha dar-uzun bir yapıdadır. Oval hazne yapısıyla kısmen benzer iki örnek Allianoî'de bulunmuştur. MS IV.-V. yüzyıllarına tarihlenen örnekler Thyateira'dakiler (özellikle Kat. No: 2) gibi kaşığın uç kısmına doğru uzatılmış forma sahip değildir<sup>13</sup>.

#### A2)- Haznesi yuvarlak, derin ve kavisli kaşıklar (*cochlear*) (Kat. No: 3, 4, 5, 6), (Fig.3a, 3b, 4a,4b, 5a, 5b, 6a, 6b)

Bu kaşıklar, ilaç ve kozmetik ürünlerinin ölçülmesi ve karıştırılması maksadıyla kullanılmıştır. Bu tip kaşıklardan uç kısımları sivri olanlarının dilatatör olarak kullanıldığı da düşünülmektedir<sup>14</sup>.

Kat. No: 3, 4, 5 ve 6'da haznesi yuvarlak, derin ve kavislidir. Kat. No: 3'te haznenin üst kısmı ve kaşığın sap kısmının bir bölümü kırık olarak bulunmuştur. Kaşığın sap kısmında yatay çizgisel olarak yapılmış üç bant yer almaktadır. Kat. No: 4'te hazne kısmı sağlamdır. İnce uzun olan sap kısmı kırıktır. Kat. No: 5'te ise haznede hafif aşınmalar göze çarpmaktadır. İnce uzun olan sap kısmı kırıktır. Kat. No: 6'nın hazne kısmı derin ve kavisli olup bir önceki grup olan oval formulu kaşıklarda olduğu gibi sapa doğru inceliyor sivrilmektedir.

Thyateira kazısında bulunan haznesi yuvarlak, derin ve kavisli kaşıkların benzeri çok sayıda örnek Allianoî'de bulunmuş olup MS II-IV. yüzyıllar arasına tarihlenmiştir<sup>15</sup>. Benzeri bir örnek Smyrna Agorasında ele geçmiştir<sup>16</sup>. Eser, MS II-III. yüzyıllara tarihlendirilmiştir. Laodikeia Nekropolis'inde bulunan bir örnek ise çok daha uzun sapa sahip olup kırık haznesi hafif kavislidir<sup>17</sup>. Laodikeia örneği, MS I.-II. yüzyıllara tarihlenmiştir. Parion kazılarında bulunan bir örnek MS II. yüzyıla tarihlendirilmiştir<sup>18</sup>. Alanya Müzesi'nde kısmen benzer bir örnek vardır<sup>19</sup>. Ankara Üniversitesi Tıp Fakültesi Deontoloji Anabilim Dalı koleksiyonundaki bir örnek de kısmen benzer olup geç antikçağa tarihlendirilmiştir<sup>20</sup>. Efes Müzesi'nde benzer bir eser, fildişinden üretilmiştir<sup>21</sup>. Adana'da Şar'da bulunan ve Roma Dönemi'ne ait olduğu önerilen bir örnek günümüzde Veysel Köse Koleksiyonunda korunmaktadır. Eser, hazne kısmının daha dar, sap kısmının ise daha kalın olmasıyla ayrılmaktadır<sup>22</sup>. İlder Uzel koleksiyonunda birisi Adana kökenli, diğerinin ise geliş yeri belirtilmeyen benzer iki eser vardır<sup>23</sup>.

#### A3)-Diğer kaşıklar (Kat. No: 7), (Fig. 7a, 7b)

Kat. No:7'deki kaşığın uç kısmı yassılaştırılmış formdadır. Gövde kısmından yuvarlak kısma doğru uzanan, kazınarak yapılmış oluk bulunmaktadır. İlacın buradan alınıp akıtıldığı anlaşılmaktadır. Sap kısmı kırıktır. Eser, genel yapısıyla kulak kaşıklarına benzemesine karşın çukur kısmı yassılaştırılıp aşağıya doğru oluk şeklinde işlenmesiyle kulak kaşıklarından ayrılmakta olup bu bölümden kıvamı yüksek ilacın akıtılması sağlanmaktaydı.

<sup>13</sup> Karaca 2009, 186-187, Kat. No: 390-391.

<sup>14</sup> Akarsu vd. 2011, 13.

<sup>15</sup> Karaca 2009, 180-186, Kat. No: 371-389; Baykan 2012, 197, Lev.5/5, Kat. No: 379.

<sup>16</sup> Ersoy-Ersoy 2014, 100, Res. 8/3.

<sup>17</sup> Şimşek 2011, 411, Kat. No: 118.

<sup>18</sup> Kasapoğlu 2013, 173, 174, Res. 223 TM1.

<sup>19</sup> Uzel 2000, 179, Lev. V/11.

<sup>20</sup> Uzel 2000, 188, Lev. XVII/12.

<sup>21</sup> Uzel 2000, 215, Lev. LII/32.

<sup>22</sup> Uzel 2000, 268, Lev. XVVII/15.

<sup>23</sup> Uzel 2000, 289, Lev. CXXXVIII/6-7.



Fig. 7a

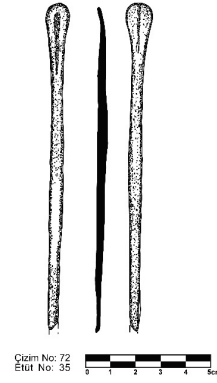


Fig. 7b

### B)-Dügmeler (Kat. No: 8), (Fig. 8a, 8b)

Thyateira kazısında kemikten yapılmış bir düğme bulunmuştur. Kat. No: 8'deki eser, dairesel formundadır. Orta kısmında, etrafında dairesel bezemenin de yer aldığı delik vardır. Bu tür kemik nesnelere kimi yayınlarda ağırşak olarak değerlendirilmesine karşın taş ve pişmiş toprak benzerlerine kıyasla son derece hafif olan bu nesnelere ağırşak kullanım amacına hizmet etmesi fiziksel olarak mümkün değildir. Çeşitli kazılarda bulunan, benzer forma sahip ancak delik bulunmayan eserler oyun taşı olarak değerlendirilmiştir. Ancak Thyateira buluntusu eser ortasındaki delikle oyun taşlarından ayrılmaktadır.



Fig. 8a

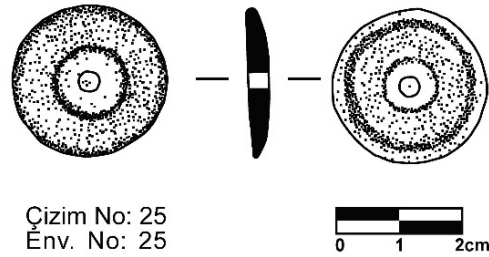


Fig. 8b

### C)-Süs İğneleri

Süs iğneleri kadınların yalnızca saçlarına takmak amacıyla değil hem saçlarında hem de giysilerinde kullandıkları nesnelere dir<sup>24</sup>. Bu tür iğneler sap kısmında bezemeye sahiptir. Fonksiyonu dolayısıyla pek çok örnekte gövde uç kısmına doğru sivrilir. Çeşitli kazılarda metal örneğinin de bulunmasına karşın en sık kullanılan hammadde hayvan kemiğidir. Diğerleri ise ahşaptan ve fil dişi ile su aygırı dişlerinden yapılmıştır. Thyateira kazılarında toplam 12 örnek bulunmuştur. Bunların tamamı kemikten yapılmıştır. Elde üretilen bu eserlerin yüzeyleri perdahlanmıştır.

### C1)-Yuvarlatılmış başlı iğneler (Kat. No: 9, 10,11), (Fig. 9a, 9b, 10a,10b, 11a, 11b)

Thyateira kazılarında bu gruptaki iğnelerden toplam 3 örnek bulunmuştur. Kat. No: 9'da, yuvarlatılmış bir baş kısmı bulunan eser, ince uzun düzeltilmiş bir gövdeye sahiptir. Gövdenin ortasında hafif bir şişkinlik vardır. İğnenin uç kısmı kırıktır. Kat. No: 10'daki eserin tamamı korunmuştur. Baş kısmı

<sup>24</sup> Meriçboyu 2001, 69.

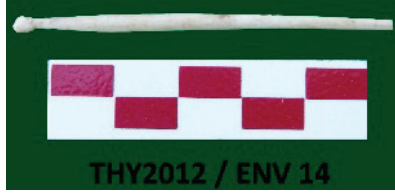


Fig. 9a



Fig. 10a



Fig. 11a

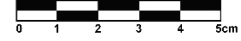
Çizim No: 14  
Env. No: 14

Fig. 9b

Çizim No: 19  
Env. No: 19

Fig. 10b

Çizim No: 75  
Etüt No: 38

Fig. 11b

yuvarlatılmıştır. Gövdeye doğru üç kademeli bir geçiş vardır. Bu geçiş oyularak sağlanmıştır. Kat. No: 11'deki iğnenin uç kısmı kırık, baş kısmı sağlamdır. Yuvarlatılmış baş kısmına iki kademe ile geçilmiştir. Alliano kazılarında bulunan çok sayıda örnek MS I-II. yüzyıllar arasına tarihlendirilmiştir<sup>25</sup>.

### C2)-Topuz başlı iğneler (Kat. No: 12, 13, 14, 15, 16, 17), (Fig. 12a, 12b, 13a, 13b, 14a, 14b, 15a, 15b, 16a, 16b, 17a, 17b)

Thyateira kazılarında bulunan altı tane iğne baş kısmı topuz şeklinde olmasıyla dikkat çeker. Bu iğneler, baş kısmından sonra incelmekte, gövdenin başladığı noktadan itibaren belirgin bir şekilde kalınlaşmakta, omuzdan sonraysa uç kısma doğru yeniden incelererek devam etmektedir. Thyateira topuz başlı kemik iğneleri içerisinde sadece Kat. No: 12'deki iğne tüme yakındır. Diğerleri eksik ya da kırık vaziyettedir.

<sup>25</sup> Karaca 2009, 104-108, 112-114; 118-119, Kat. No:143-155, 168-170, 174, 185-187,



Bu iğnelerin benzerleri Laodikeia Nekropolis'inde bulunmuştur. Laodikeia örneklerinin bir kısmı, MS I. yüzyılın son çeyreği ile MS III. yüzyılın ilk çeyreği arasına<sup>26</sup>, bir kısmı ise MS IV. yüzyılın ikinci yarısına tarihlenmiştir<sup>27</sup>. Parion kazısında yamaç yapısında bulunan benzer kemik iğneler ele geçtiği tabaka dolayısıyla MS III-IV. yüzyıla tarihlenmiştir<sup>28</sup>. Allianoî'da bulunan ve "topuzlu iğneler" başlığı altında incelenen iğnelere Tyateira'da bulunanlara benzer olanlar MS II.-V. yüzyıla tarihlenmiştir<sup>29</sup>. Ankara Üniversitesi Tıp Fakültesi Deontoloji Anabilim Dalı koleksiyonundaki iki örnek kısmen benzer olup Roma Dönemi'ne tarihlenmiştir<sup>30</sup>.



Fig. 12a



Fig. 13a-



Fig. 14a-

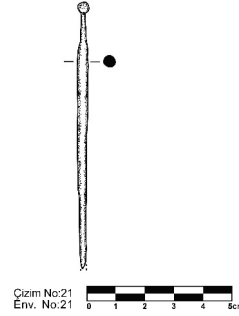


Fig. 12b

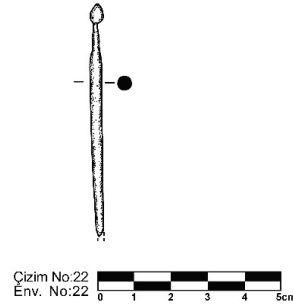


Fig. 13b-

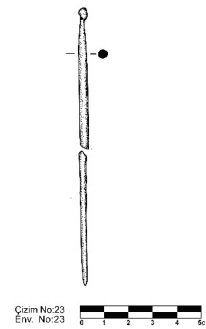


Fig. 14b-

<sup>26</sup> Şimşek 2011a, 394, Kat. No: 63.

<sup>27</sup> Şimşek 2011b, 909, Kat. No: 1084-1085.

<sup>28</sup> Kasapoğlu 2013, 172, 173, Res. 222 üst.

<sup>29</sup> Karaca 2009, 17-30; 57-103, Kat. No: 1-141.

<sup>30</sup> Uzel 2000, 188 Lev. XVII/15-16.



Fig. 15a



Fig. 16



Fig. 17a



Fig. 18a

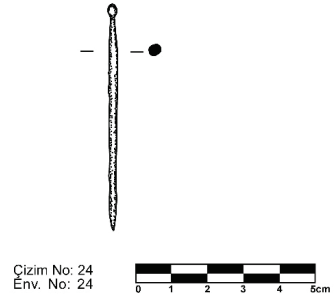


Fig. 15b

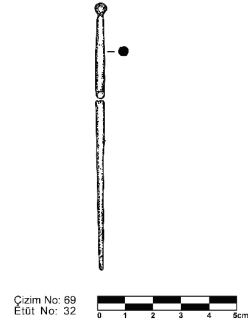


Fig. 16b

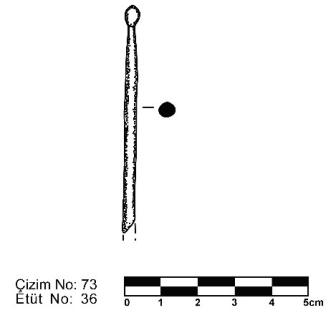


Fig. 17b

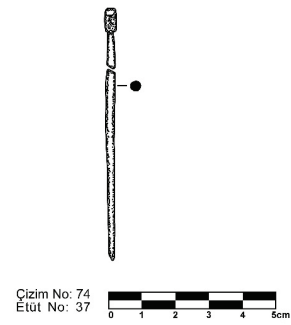


Fig. 18b

**C2)-Silindir başlı iğneler (Kat. No: 18), (Fig. 18a, 18b)**

Thyateira’da bu grup iğneler tek örnekle temsil edilmektedir. Kat. No: 18, iki parça halindedir. Sağlam olan baş kısmı silindir biçimlidir. İnce, uzun, düzeltilmiş bir gövdesi vardır. Gövdenin orta kısmında hafif bir şişkinlik bulunmaktadır. Alliano kazısında kısmen karşılaştırılabilecek ancak özellikle silindirik baş kısmında farklılıklar (daha kalın, uç kısma doğru incelen) gösteren altı örnek bulunmuştur<sup>31</sup>. Eserler, MS II-VI. yüzyıllar arasında tarihlenmiştir.

**D)-Dikiş İğneleri (Kat. No: 19, Fig. 19a, 19b)**

Thyateira kazılarında bu grupta değerlendirilebilecek bir eser ele geçmiştir. Kat. No: 19’daki bu iğnenin baş kısmındaki iki ip deliğinden (göz) ilki oval, ikincisi ise dikdörtgen şeklindedir. Benzer örnekleri genellikle tek ip deliğine sahipken, Thyateira örneği gibi iki delikli olanlar nadirdir. Birden fazla deliğe sahip olanlar genellikle daha geç bir tarihe, MS III-IV. yüzyıllara aittir. Alliano kazılarında da çift ip delikli örnekler bulunmuştur<sup>32</sup>. Bunlardan, Thyateira’da bulunan örneğe benzeyenler MS II-VI. yüzyıllar arasına tarihlendirilmiştir.



Fig. 22a

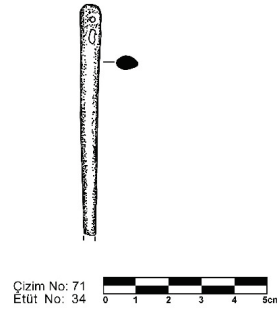


Fig. 22b

**C3)-Diğer iğneler (Kat. No: 20, 21, 22, Fig. 20a, 20b, 21a, 21b, 22a, 22b)**

Thyateira’da bu grup iğneler üç örnekle temsile edilmektedir. Bu üç iğneden Kat. No: 20’nin sap kısmı sağlam, diğerleri ise kırık vaziyette ele geçmiştir. İlk iğnenin baş kısmına yakın yerde çıkıntı oluşturacak şekilde, yatay çizgisel olarak yapılmış üç adet bant yer almaktadır. Kat. No: 21’in sap kısmının bir bölümü kırıktır. Uç kısmı kullanımdan dolayı aşınmıştır. Eserin sap kısmında kazıma ile yapılmış üç sıra, dışa çıkık çizgi bezeme bulunmaktadır. Kat. No: 22’deki iğne ise uç ve sap kısımlarından kırık vaziyette ele geçmiştir.

**E)-Bıçaklar (Kat. No: 23), (Fig. 23a, 23b):**

Kat. No: 23’te tek örnekle temsil edilmesine karşın son derece ayrıntılı işçiliğiyle dikkat çekmektedir. Eserin sap kısmında kazıma çizgilerle oluşturulmuş çarpı şeklinde bezeme olduğu görülmekte ve iki kısımdan oluşmaktadır. En üstteki bölüm yuvarlatılmış, oluk şeklinde alt kısmındaki bölüme bağlanmaktadır. Bu kısmın hemen altında üç sıra kazıma çizgilerle oluşturulmuş bezeme ile süsleme yapılarak, bıçağın kullanım kısmına geçiş yapılmıştır.

<sup>31</sup> Karaca 2009; 125, 141, 142, 147, Kat. No: 205, 254, 256, 258, 272, 273.

<sup>32</sup> Karaca 2009, 34-36; 174-177; Baykan 2012, 197 Lev. 5/7, Kat. No: 354.



Fig. 20a-

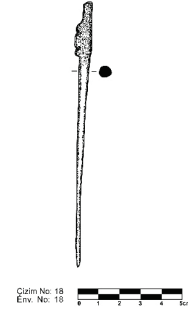


Fig. 20b-



Fig. 21a-

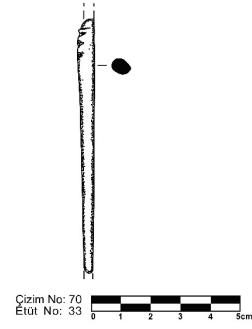


Fig. 21b-



Fig. 22a-

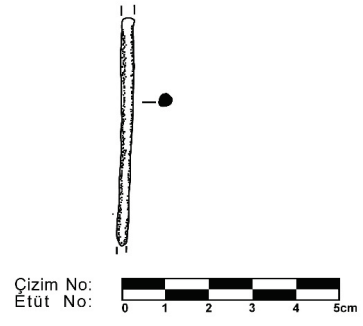


Fig. 22b-



Fig. 23a-

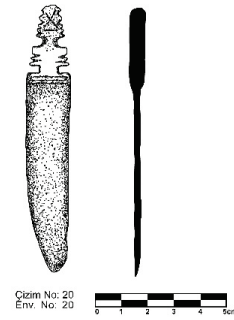


Fig. 23b-

### Thyateira Kazılarında Bulunan Hayvan Kemiklerinin Zooarkeolojik İncelemesi

Thyateira antik kentinin kazı çalışmaları kapsamında, 2011 yılı başlangıç kazısında çıkarılmış yüzey temizliği kemikleri ile 2012 dönemi yüzey ve açma buluntusu kemiklerle birlikte ele alınmıştır. Gerek Tepe Mezarlığı, gerekse Hastane höyüğü kazı çalışmaları sırasında bulunan toplam 1375 adet hayvan kemiği incelenmiştir. İncelenen bu kemiklerin veya kemik parçalarının 326 adedi yüzey temizliği veya dolgu/moloz toprağından çıkartılmıştır. Elde edilen sonuçlar kazı alanları ve açmalara göre gruplandırılarak karşılaştırmaları yapılmıştır.

Yüzey temizliği ve dolgu-moloz alanlarından çıkartılan kemikler ayrıldıktan sonra 2012 yılı kazı çalışmalarında elde edilen kemiklerin (NISP=1049) sayısı Fig. 24'te, türlere göre dağılımı (%NISP) Fig. 25'te sunulmuştur.

Tür	Tepe mezarlığı		Hastane höyüğü			TOPLAM
	ŞŞ-8	L-28	M-28	D-34		
Sığır	530	8	24	6	568	
Koyun/Keçi	146	33	19	22	220	
Koyun	21	6	3	-	30	
Keçi	20	12	-	-	32	
Domuz	66	6	18	-	90	
At	24	4	-	-	28	
Eşek	3	-	-	-	3	
Köpek	6	-	3	-	9	
Kedi	-	-	1	-	1	
Tavşan	1	1	1	-	3	
Kara kaplumbağası	-	1	-	-	1	
Tilki	2	-	-	-	2	
Kanatlı	25	11	13	-	49	
Kabuklu	6	1	6	-	13	
TOPLAM	850	83	88	28	1049	

Fig. 24. Thyateira Kazısında Çıkartılan Hayvan Kemiklerinin Tür Dağılımı (adet)

Tür	Tepe mezarlığı	Hastane höyüğü	TOPLAM %NISP
Sığır	62,35	19,10	54,15
Koyun/Keçi	17,18	37,19	20,97
Koyun	2,47	4,52	2,86
Keçi	2,35	6,03	3,05
Domuz	7,76	12,06	8,58
At	2,82	2,01	2,67

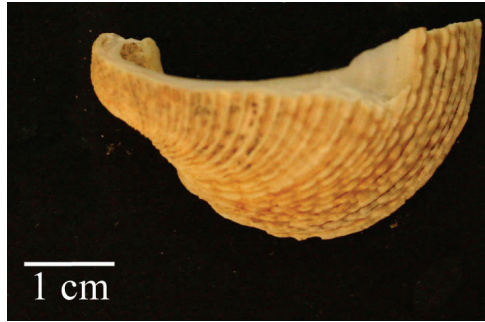
Eşek	0,35	0,00	0,29
Köpek	0,71	1,51	0,86
Kedi	0,00	0,50	0,10
Tavşan	0,12	1,01	0,29
Kara kaplumbağası	-	0,50	0,10
Tilki	0,24	-	0,19
Kanatlı	2,94	12,06	4,67
Kabuklu	0,71	3,52	1,24

Fig. 25. *Thyateira Kazısında Ortaya Çıkartılan Hayvan Kemiklerinin Tür Dağılımı (%)*

Çıkarılan kemiklerdeki fragmentasyonun fazlalığı nedeniyle tam bir hayvana ait iskelete rastlanılmamıştır. İncelenen kemiklerin % 86'sı parçalanmış, ancak %14 kadarı bütün kemik olarak görülmüştür. Bütün kemiklerin ise genel olarak sadece parmak kemikleri olduğu görülmüştür.

Kazı alanında, çalışmaların yürütüldüğü alanlardan tepe mezarlığında sığır (*Bos sp.*) kemiğine en fazla rastlanırken, hastane höyüğünde ise koyun (*Ovis sp.*) ve keçi (*Capra sp.*) kemiklerine en fazla rastlanılmıştır. Bu açmalarda domuz (*Sus sp.*) kemiklerinin de fazla olduğu görülmüştür. Tek tırnaklı (*Equus sp.*) ve etçil (*carnivora*) hayvan kemiklerine bu açmalarda çok az sayıda rastlanmıştır.

Kuş (*Aves sp.*) kemiklerinin özellikle Hastane Höyüğü yöresinde daha fazla olduğu görülmüştür. Kemikler incelendiğinde genelinin tavuk-horoz (*Gallus sp.*) olduğu, bunun dışında 1 adet karga (*Corvidae sp.*), 1 adet güvercin (*Columba sp.*) ve 2 adet türü tespit edilemeyen kuş türüne ait kemik görülmüştür. Tespit edilebilen kabukluların *tapes sp.*, *ostrea sp.*, *pecten maximus* gibi türlerden olduğu gözlemlenmiştir.



b



b



c



d

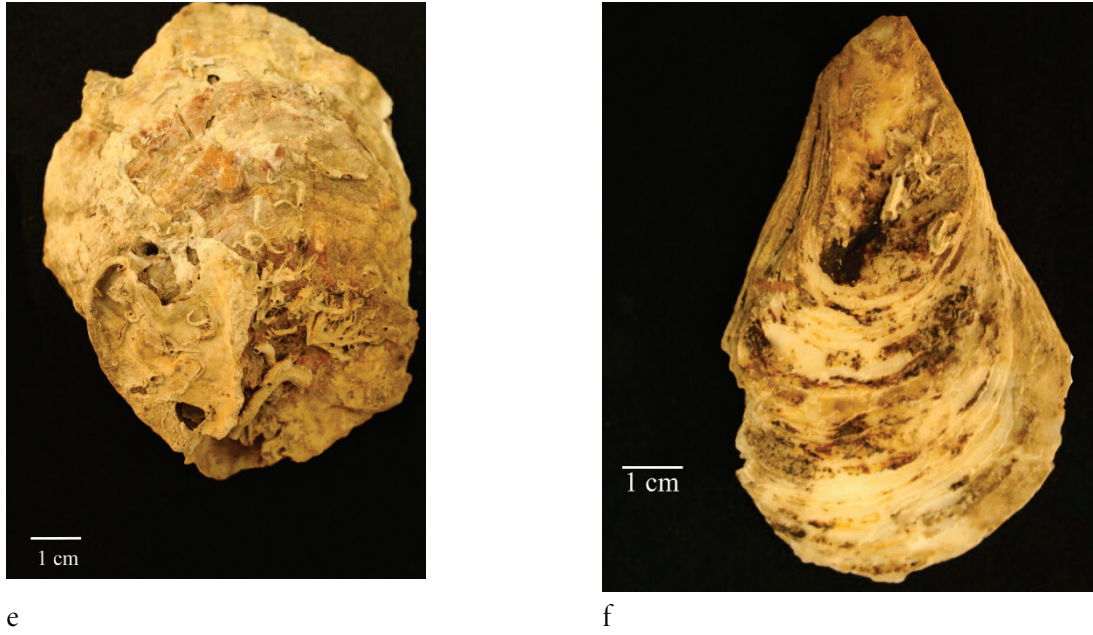


Fig. 26. Kazı Alanından Çıkartılan Çeşitli Kabuklu Türleri (a-f)

Özellikle tepe mezarlığı bölgesinde ortaya çıkarılan sığır (*Bos sp.*), koyun (*Ovis sp.*), keçi (*Capra sp.*), domuz (*Sus sp.*) ve kuş (*Aves sp.*) kemiklerinde çok sayıda kasaplık izler (bıçak, satır izi vs.) gözlenmiştir. Yemek artığı olan bu kalıntıların, parçalanmış halde çeşitli iskelet kısımlarından oluştuğu görülmüştür. At ve eşek kemiklerinde kasaplık izlere rastlanılmamıştır.



Fig. 27. Bir Sığır coxa'sında (Leğen kemiği) Kasaplık Satır İzleri



Fig. 28. İşlenme Artığı Çeşitli Kemik Parçaları



Fig. 29. İşlenme Artığı Çeşitli Kemik Parçaları

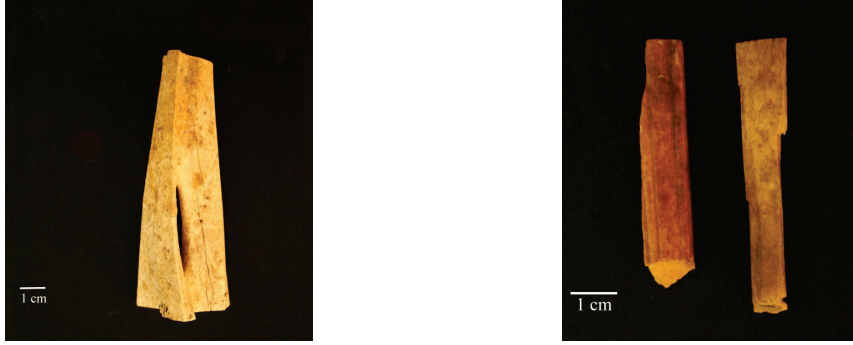


Fig. 30. İşlenme Artığı Çeşitli Kemik Parçaları

Bütün olarak çıkarılan bazı kemiklere ait genel morfometrik veriler Tablo 3'te sunulmuştur. İleri dönem kazılarda çıkabilecek bütün kemiklerden alınacak ölçümlerle birlikte hayvan türlerinin fiziksel özelliklerine ilişkin yorumlar yapılabilecektir.

KEMİK	MAKSİMUM UZUNLUK	MAKSİMUM GENİŞLİK
Mandibula (köpek)	14.5	5.5 (yükseklik)
Atlas (Sığır)	11	14
Atlas (Sığır)	7.5	11.5
Humerus (köpek)	16.5	4
Calcaneus (Sığır)	14.1	5.3
Talus (Sığır)	6.4	5.0
Metatarsus (Sığır)	23.5	5.5
Metacarpus (At)	25	5.3
Phalanx proximalis (Sığır)	7.2	3.3
Phalanx proximalis (Sığır)	6.4	2.7
Phalanx media (Sığır)	3.5	2.8
Phalanx distalis (Sığır)	6.6	3
Phalanx media (Eşek)	3.7	3.4

Fig. 31. Bütün Çıkarılmış Bazı Kemiklere Ait Genel Morfometrik Veriler (cm)

Ayrıca yüzey ve dolgu topraktan çıkartılan hayvan kemiklerinin tür dağılımı (Fig. 32, 33)'te sunulmuştur. Ancak bu kemikler günümüze yakın zamanlarda ölen hayvanların gömülmesi, kaçak kesim



artıkları gibi nedenlerle yakın dönem kemikleri ile karışmış olabileceğinden kazı kemiği olarak değerlendirilmemiştir.

Tür	Tepe mezarlığı	Hastane höyüğü			TOPLAM
	ŞŞ-8	L-28	M-28	D-34	
Sığır	38	19		14	71
Koyun/Keçi	23	21	2	98	144
Koyun	12	2	-	1	15
Keçi	2	-	-	-	2
Domuz	35	8		-	43
At	18	1	-	-	19
Eşek	-	-	3	2	5
Köpek	11	-	-	2	13
Kedi	-	-	-	-	-
Tavşan	-	-	-	1	1
Kara kaplumbağası	2	-	-	-	2
Tilki	-	-	-	-	-
Kanatlı	2	3	1	5	11
Kabuklu	-				
TOPLAM	143	54	6	123	326

Fig. 32. Yüzey ve Dolgu Toprakta Çıkarılan Hayvan Kemiklerinin Tür Dağılımı (Adet)

Tür	Tepe mezarlığı	Hastane höyüğü	TOPLAM %NISP
Sığır	26,57	18,03	21,78
Koyun/Keçi	16,08	66,12	44,17
Koyun	8,39	1,64	4,60
Keçi	1,40	0,00	0,61
Domuz	24,48	4,37	13,19
At	12,59	0,55	5,83
Eşek	0,00	2,73	1,53
Köpek	7,69	1,09	3,99
Kedi	0,00	0,00	0,00
Tavşan	0,00	0,55	0,31
Kara kaplumbağası	1,40	0,00	0,61
Tilki	0,00	0,00	0,00
Kanatlı	1,40	4,92	6,32
Kabuklu	-	-	-

Fig. 33. Yüzey ve Dolgu Toprakta Çıkarılan Hayvan Kemiklerinin Tür Dağılımı (%)

### Değerlendirme ve Sonuç

Thyateira’da arkeolojik kazıda ve yüzey temizliği esnasında bulunan kemiklerin 77 tanesinin çok düzgün bir şekilde kesildiği anlaşılmış olup kemiklerde yapılan ayrıntılı incelemelerde testere izlerine rastlanmıştır. Testere izlerine rastlanan kemik parçalarıyla Thyateira kazısında bulunan kemik nesnelere birlikte değerlendirildiğinde kemiklerin bu aletleri üretmek amacıyla kullanıldığı ve işlenme artığı oldukları anlaşılmıştır.

Bu kemik parçaları incelendiğinde büyük baş hayvanların uzun kemiklerinin kullanıldığı, tür ayrımı yapılabilenlerde sığırlara (*Bos sp.*) ait *radius*, *ulna* ve *metapodia* kemiklerinin kullanıldığı görülmüştür. Bu makalede tanıtılmaya çalışılan, Thyateira kazısında bulunan kemik kaşık, iğne, düğme ve bıçaktan oluşan toplam 23 nesnenin yapımında yine Thyateira’da bulunan kemiklerden sığırlara (*Bos sp.*) ait *radius*, *ulna* ve *metapodia* kemiklerinin kullanıldığı anlaşılmıştır. Dolayısıyla, özellikle Roma Dönemi’nde önemli bir ekonomik merkez olduğunu bildiğimiz Thyateira’da tekstil, seramik, ayakkabıcılık, dericilik ve bakır işlemeciliğinin yanı sıra en azından MS II-III. yüzyıllarda Pergamon, Perge, Sagalassos’ta kemik alet endüstrisinden söz etmek mümkündür<sup>33</sup>. Ancak henüz Thyateira kazılarında bu üretimin yapıldığına ilişkin bir atölye bulunamamıştır. Epigrafik belgelerden anlaşıldığına göre en azından bir gladyatör okulunun var olduğu, yaklaşık bu dönemlerde yaşamış çok sayıda gladyatörün ve yine bu dönemin ünlü birkaç hekiminin yetiştiği bir kent olan Thyateira için bu durum kentteki vatandaşlara yönelik genel sağlık hizmetlerinin ötesinde bu kişilerle bağlantılı yaygın tedavi ve meslekleriyle de ilişkili olmalıdır.

---

<sup>33</sup> Karaca 2009, 9.

**KATALOG****Kat. No.1 (Fig.1a, 1b)****Eserin Adı:** Kemik kaşık.**Tanımı:** Eserin sap kısmının çoğunluğu kırık olarak bulunmuştur. Haznesi oval formdadır.**Kazı Kayıt Numarası:** (Env. No: 2012/11)**Buluntu Yeri:** Tepe Mezarlığı, ŞŞ 8/a; 97,51 m.**Ölçüleri:** Korunan uzunluk, 7 cm, kalınlığı, 0,6 cm, genişliği, 3,5 cm**Dönemi:** MS II. yüzyıl**Kat. No. 2 (Fig.2a, 2b)****Eserin Adı:** Kemik kaşık.**Tanımı:** Eserin sap kısmı kırık olarak bulunmuştur. Hazne kısmı oval formdadır.**Kazı Envanter Numarası:** (Env. No: 2012/12)**Buluntu Yeri:** Hastane Höyük, M-28/d,104,82 m.**Ölçüleri:** Korunan uzunluk, 7,2 cm, kalınlığı, 0,2 cm, genişliği: 3,3 cm.**Dönemi:** MS II. yüzyıl**Kat. No. 3 (Fig. 3a, 3b)****Eserin Adı:** Kemik kaşık.**Tanımı:** Haznesi yuvarlak, iç kısmı derin ve kavislidir. Haznenin üst kısmı ve kaşığın sap kısmının bir bölümü kırık olarak bulunmuştur. Kaşığın sap kısmında yatay çizgisel olarak yapılmış üç bant yer almaktadır.**Kazı Kayıt Numarası:** (Env. No: 2012/13)**Buluntu Yeri:** Tepe Mezarlığı, ŞŞ-8/a, 97,44 m.**Ölçüleri:** Korunan uzunluk 7,6 cm, genişliği, 2,4 cm**Dönemi:** MS II-III. yüzyıl**Kat. No. 4 (Fig. 4a, 4b)****Eserin Adı:** Kemik kaşık.**Tanımı:** Hazne kısmı yuvarlak, derin ve kavislidir. Hazne kısmı sağlamdır. İnce uzun olan sap kısmı kırıktır.**Kazı Kayıt Numarası:** (Env. No: 2012/15)**Buluntu Yeri:** Hastane Höyük, M-28/d, 104,75 m.**Ölçüleri:** Korunan uzunluğu, 8,5 cm, dairesel

uç çapı, 2,5 cm.

**Dönemi:** MS II-III. yüzyıl**Kat. No. 5 (Fig. 5, 5b)****Eserin Adı:** Kemik kaşık**Tanımı:** Hazne kısmı yuvarlak, derin ve kavislidir. Haznede hafif aşınmalar göze çarpmaktadır. İnce uzun olan sap kısmı kırıktır.**Kazı Envanter Numarası:** (Env. No: 2012/16)**Buluntu Yeri:** Hastane Höyük, M-28/d, 104,82 m**Ölçüleri:** Korunan uzunluğu, 5,5 cm, genişliği, 2,6 cm.**Dönemi:** MS II-III. yüzyıl**Kat. No. 6 (Fig. 6a, 6b)****Eserin Adı:** Kemik kaşık.**Tanımı:** Hazne kısmı yuvarlak, derin ve kavislidir olup sapa doğru incelik sivrilmiştir. Yuvarlatılmış uzun sap uç kısmı doğru incelik sivrilmiştir.**Kazı Envanter Numarası:** (Env. No: 2012/17)**Buluntu Yeri:** Hastane Höyük, M-28/c, 104,05 m.**Ölçüleri:** Uzunluğu, 12,7 cm, kalınlığı, 0,5 cm, ağız uzunluğu, 2,6 cm, genişliği, 2,1 cm.**Dönemi:** MS II-III. yüzyıl**Kat. No.7 (Fig.7a,7b)****Eserin Adı:** Kemik kaşık.**Tanımı:** Eserin sap kısmı kırıktır. Uç kısmı ise yuvarlak formdadır. Gövde kısmından yuvarlak kısma doğru uzanan, kazıma ile yapılmış oluk bulunmaktadır. İlacın buradan akıtıldığı anlaşılmaktadır.**Kazı Kayıt Numarası:** (Etüd No: 2012/35).**Buluntu Yeri:** Hastane Höyük, M-28/c, 104,58 m.**Ölçüleri:** Korunan uzunluğu, 13 cm, kalınlığı, 1 cm.**Dönemi:** MS II-III. yüzyıl**Kat. No. 8 (Fig. 8a, 8b)****Eserin Adı:** Kemik düğme.**Tanımı:** Eser dairesel formdadır. Orta kısmında, etrafında dairesel bezemenin de yer aldığı delik vardır.

**Kazı Kayıt Numarası:** (Env. No: 2012/25)

**Buluntu Yeri:** Tepe Mezarlığı, ŞŞ-8, 97,90 m

**Ölçüleri:** Çapı, 2,3 cm, kalınlığı, 0,3 cm, deliğin çapı 0,3 cm.

**Dönemi:** Roma

**Kat. No. 9 (Fig. 9a, 9b)**

**Eserin Adı:** Kemik süs iğnesi.

**Tanımı:** Yuvarlatılmış bir baş kısmı bulunan eser, ince uzun düzeltilmiş bir gövdeye sahiptir. Gövdenin ortasında hafif bir şişkinlik vardır. İğnenin uç kısmı kırıktır.

**Kazı Kayıt Numarası:** (Env. No: 2012/14)

**Buluntu Yeri:** Tepe Mezarlığı, ŞŞ-8/a, 97,74 m

**Ölçüleri:** Korunan yüksekliği, 6,2 cm, kalınlığı, 0,2 cm

**Dönemi:** Roma

**Kat. No. 10 (Fig. 10a, 10b)**

**Eserin Adı:** Kemik süs iğnesi.

**Tanımı:** Eserin tamamı korunmuştur. Baş kısmında yuvarlatılmıştır. Gövdeye doğru üç kademeli bir geçiş vardır. Oyularak bu geçiş sağlanmıştır. Bir önceki eserle benzerdir.

**Kazı Envanter Numarası:** (Env. No: 2012/19)

**Buluntu Yeri:** Tepe Mezarlığı, ŞŞ-8/a, 97,21m

**Ölçüleri:** Uzunluğu, 9,8 cm, en kalın kısmı, 0,3 cm, en ince kısmı, 0,2 cm.

**Dönemi:** Roma

**Kat. No. 11 (Fig. 11a, 11b)**

**Eserin Adı:** Kemik süs iğnesi

**Tanımı:** Eserin uç kısmı kırık, baş kısmı sağlamdır. Yuvarlatılmış baş kısmına iki kademe ile geçilmiştir. Bir önceki eserle benzerdir.

**Kazı Kayıt Numarası:** (Etüd No: 2012/38)

**Buluntu Yeri:** Tepe Mezarlığı, ŞŞ-8/c, 97,91m

**Ölçüleri:** Korunan yüksekliği, 4,3 cm, kalınlığı, 0,4 cm.

**Dönemi:** Roma

**Kat. No. 12 (Fig. 12a, 12b)**

**Eserin Adı:** Kemik süs iğnesi.

**Tanımı:** Eser tüme yakındır. Baş kısmı topuz şeklindedir. Gövdenin başladığı noktadan itibaren belirgin bir şişkinlik uç kısma doğru azalarak devam etmektedir.

**Kazı Kayıt Numarası:** (Env. No: 2012/21)

**Buluntu Yeri:** Tepe Mezarlığı, ŞŞ-8/a, 98,70 m

**Ölçüleri:** Korunan uzunluğu, 9,6 cm, kalınlığı, 0,4cm

**Dönemi:** MS I-III. yüzyıl

**Kat. No.13 (Fig. 13a, 13b)**

**Eserin Adı:** Kemik süs iğnesi.

**Tanımı:** Eserin baş kısmı topuz şeklindedir. Uzun, ince düzeltilmiş bir gövdesi vardır. Gövdenin başladığı noktadan itibaren belirgin bir şişkinlik uç kısma doğru azalarak devam etmektedir. Uç kısmı kırıktır.

**Kazı Kayıt Numarası:** (Env. No: 2012/22)

**Buluntu Yeri:** Tepe Mezarlığı, ŞŞ-8/a, 97,55 m.

**Ölçüleri:** Korunan yüksekliği, 6,4 cm, korunan genişliği, 0,4 cm.

**Dönemi:** MS I-III. yüzyıl

**Kat. No. 14 (Fig. 14a, 14b)**

**Eserin Adı:** Kemik süs iğnesi.

**Tanımı:** Eser iki parça halindedir. Baş kısmı yuvarlaktır. Uzun, ince düzeltilmiş bir gövdesi vardır. Gövdenin başladığı noktadan itibaren belirgin bir şişkinlik uç kısma doğru azalarak devam etmektedir.

**Kazı Kayıt Numarası:** (Env. No: 2012/23)

**Buluntu Yeri:** Tepe Mezarlığı, ŞŞ-8/a, 97,49 m.

**Ölçüleri:** Korunan uzunluğu, 11,2 cm, kalınlığı, 0,3 cm.

**Dönemi:** MS I-III. yüzyıl

**Kat. No. 15 (Fig. 15a, 15b)**

**Eserin Adı:** Kemik süs iğnesi.

**Tanımı:** Eser sağlam durumda bulunmuştur. Baş kısmı yuvarlak olan iğnenin, ince, uzun düzeltilmiş bir gövdesi vardır. Gövdenin başladığı

noktadan itibaren belirgin bir şişkinlik uç kısma doğru azalarak devam etmektedir.

**Kazı Kayıt Numarası:** (Env. No: 2012/24)

**Buluntu Yeri:** Tepe Mezarlığı, ŞŞ-8/a, 98,70 m.

**Ölçüleri:** Uzunluğu, 6,3 cm, kalınlığı, 0,3 cm.

**Dönemi:** MS I-III. yüzyıl

#### **Kat. No. 16 (Fig. 16a, 16b)**

**Eserin Adı:** Kemik süs iğnesi.

**Tanımı:** Eser iki parça olarak bulunmuştur. Baş kısmı topuz şeklindedir. Gövdenin başladığı noktadan itibaren belirgin bir şişkinlik uç kısma doğru azalarak devam etmektedir.

**Kazı Kayıt Numarası:** (Etüd No: 2012/32).

**Buluntu Yeri:** Tepe Mezarlığı, ŞŞ-8/a, 97,12 m.

**Ölçüleri:** Korunan uzunluğu, 6,1 cm, kalınlığı, 0,3 cm.

**Dönemi:** MS I-III. yüzyıl

#### **Kat. No. 17 (Fig. 17a, 17b)**

**Eserin Adı:** Kemik süs iğnesi.

**Tanımı:** Eserin uç kısmı kırıktır. Baş kısmı yuvarlaktır. İnce, uzun, düzeltilmiş bir gövdesi vardır. Gövdenin başladığı noktadan itibaren belirgin bir şişkinlik uç kısma doğru azalarak devam etmektedir.

**Kazı Kayıt Numarası:** (Etüd No: 2012/36)

**Buluntu Yeri:** Tepe Mezarlığı, ŞŞ-8/a, 97,74 m

**Ölçüleri:** Korunan uzunluğu, 6,3 cm, kalınlığı, 0,4 cm.

**Dönemi:** MS I-III. yüzyıl

#### **Kat. No.18 (Fig. 18a, 18b)**

**Eserin Adı:** Kemik süs iğnesi.

**Tanımı:** Eser iki parça halindedir. Sağlam olan baş kısmı silindir biçimlidir. İnce, uzun, düzeltilmiş bir gövdesi vardır. Gövdenin orta kısmında hafif bir şişkinlik bulunmaktadır.

**Kazı Kayıt Numarası:**(Etüd No:2012/37)

**Buluntu Yeri:** Tepe Mezarlığı, ŞŞ-8/c, 97,91 m

**Ölçüleri:** 7,6 cm, en kalın kısmı, 0,3 cm, en ince kısmı, 0,2 cm.

**Dönemi:** Roma

#### **Kat. No. 19 (Fig. 19a, 19b)**

**Eserin Adı:** Kemik dikiş iğnesi.

**Tanımı:** Eserin uç kısmı kırıktır. Uç kısmında oval bir formda olan eser, sap kısmına doğru yassı bir form kazanmaktadır. Sap kısmında iki adet biri yuvarlak, bir diğeri uçları yuvarlatılmış dikdörtgen şeklinde olan delik bezeme bulunmaktadır.

**Kazı Kayıt Numarası:** (Etüd No: 2012/34)

**Buluntu Yeri:** Tepe Mezarlığı, ŞŞ-8, 97,51 m.

**Ölçüleri:** Korunan uzunluğu, 7,1 cm, en kalın kısmı, 0,6 cm en ince kısmı, 0,4 cm.

**Dönemi:** MS III-IV. yüzyıl

#### **Kat. No. 20 (Fig. 20a, 20b)**

**Eserin Adı:** Kemik süs iğnesi.

**Tanımı:** Tüme yakındır. Baş kısmına yakın yerde çıkıntı oluşturacak şekilde, yatay çizgisel olarak yapılmış üç adet bant yer almaktadır.

**Kazı Envanter Numarası:** (Env. No: 2012/18)

**Buluntu Yeri:** Tepe Mezarlığı, ŞŞ-8/a, 98,70 m

**Ölçüleri:** Korunan uzunluğu, 12,6 cm, kalınlığı, 0,6 cm.

**Dönemi:** Roma

#### **Kat. No. 21 (Fig. 21a, 21b)**

**Eserin Adı:** Kemik süs iğnesi.

**Tanımı:** Eserin sap kısmının bir bölümü kırıktır. Uç kısmı kullanımdan dolayı aşınmıştır. Eserin sap kısmında kazıma ile yapılmış üç sıra, dış çıkık çizgi bezeme bulunmaktadır.

**Kazı Kayıt Numarası:** (Etüd No: 2012/33)

**Buluntu Yeri:** Tepe Mezarlığı, ŞŞ-8, 97,51 m.

**Ölçüleri:** Korunan uzunluğu, 8,6 cm, en kalın kısmı, 0,6 cm, en ince kısmı, 0,3 cm.

**Dönemi:** Roma

#### **Kat. No. 22 (Fig. 22a, 22b)**

**Eserin Adı:** Kemik iğne.

**Tanımı:** Uç ve sap kısımlarından kırık vaziyette ele geçmiştir.

**Kazı Kayıt Numarası:** (Etüd No: 2012/31)

**Buluntu Yeri:** Tepe Mezarlığı, ŞŞ-8/a, 97,12 m

**Ölçüleri:** Korunan uzunluğu, 5,3 cm, kalınlığı, 0,3 cm.

**Dönemi:** Roma

**Kat. No. 23 (Fig. 23a, 23b)**

**Eserin Adı:** Kemik bıçak.

**Tanımı:** Eserin sap kısmında kazıma çizgilerle oluşturulmuş çarpı şeklinde bezeme olduğu görülmekte ve iki kısımdan oluşmaktadır. En üstteki bölüm yuvarlatılmış, oluk şeklinde alt kısmındaki bölüme bağlanmaktadır. Bu kısmın hemen altında üç sıra kazıma çizgilerle oluşturulmuş bezeme ile süsleme yapılarak, bıçağın kullanım kısmına geçiş yapılmıştır.

**Kazı Kayıt Numarası:** (Env. No: 2012/20)

**Buluntu Yeri:** Hastane Höyük, M-28/c, 104,80 m seviyesinde.

**Ölçüleri:** Uzunluğu, 10,2 cm, sap kısmı, 3 cm, kalınlığı, 1,9 cm, en geniş kısmı 1.8 cm.

**Dönemi:** Roma

## BİBLİYOGRAFYA

- Akarsu *et al.* 2011 S. Akarsu, B. M. Akarsu – A. A. Tırpan, “Roma Dönemi’ndeki Tıp Aletleri”. *Lokman Hekim Journal* 1/3 (2011) 13-17.
- Akat 2001 S. Akat, *Lydia Bölgesinde Bulunan Gladyatör Anıtları*. Yayınlanmamış Yüksek Lisans Tezi Ege Üniversitesi. İzmir 2001.
- Akdeniz 2012 E. Akdeniz, “Kuzey Lydia’daki Thyateira’nın Erken Dönem Yerleşimi: ‘Hastane Höyüğü’ Kazısı”. *TÜBA-AR* 15 (2012) 21-45.
- Akdeniz 2013 E. Akdeniz, “2011 Yılı Akhisar-Thyateira Kazıları”. *KST* 34/2 (2013) 429-444.
- Akdeniz 2014 E. Akdeniz, “2012 Yılında Thyateira Antik Kenti ve Hastane Höyüğünde Gerçekleştirilen Arkeolojik Çalışmalar”. *KST* 35/2 (2014) 124-139.
- Akdeniz *et al.* 2015 E. Akdeniz, M. K. Şahin, A. Erön, “2013 Yılı Akhisar-Thyateira Antik Kenti ve Hastane Höyüğü Kazısı”. *KST* 36/2 (2015) 121-138.
- Akdeniz – Erön 2016 E. Akdeniz – A. Erön, “2014 Yılı Akhisar-Thyateira Antik Kenti ve Hastane Höyüğü Kazısı”. *KST* 37/2 (2016) 81-94.
- Akdeniz – Erön 2017 E. Akdeniz – A. Erön, “2015 Yılı Akhisar-Thyateira Antik Kenti ve Hastane Höyüğü Kazısı”. *KST* 38/2 (2017) 403-416.
- Aytaçlar 2005 P. Ö. Aytaçlar, *Yazıtlar ve Antik Kaynaklar Işığında Batı Anadolu’da Entelektüeller*. Yayınlanmamış Doktora Tezi, Ege Üniversitesi. İzmir 2005.
- Baykan 2012 D. Baykan, *Allianoi Tıp Aletleri, SOA2, Studia Orientem Antiquum*. İstanbul 2012.
- Duyuran 1969 R. Duyuran, “Akhisar Tepe Mezarlığında Yapılan Arkeolojik Araştırmalar”. *Türk Arkeoloji Dergisi* XVII/2 (1969) 73-76.
- Duyuran 1974 R. Duyuran, “Akhisar Tepe Mezarlığında Yapılan Arkeolojik Araştırmalar II”. *Türk Arkeoloji Dergisi* XX/2 (1974) 17-27.
- Ersoy – Ersoy 2014 A. Ersoy – G. Ç. Ersoy, “Smyrna/İzmir Kazıları Kemik Buluntuları”. *TÜBA-AR* 2012 (2014) 95-113.
- Karaca 2009 E. Karaca, *Allianoi Kemik Eserleri*. Yayınlanmamış Yüksek Lisans Tezi, Trakya Üniversitesi. Edirne 2009.
- Kasapoğlu 2013 H. Kasapoğlu, “Kemik Objeler”. Ed. C. Başaran, *Parion, Antik Troas’ın Parlayan Kenti*. İstanbul (2013) 171-175.
- Magie 2002 D. Magie, *Anadolu’da Romalılar 2, Batı Anadolu ve Zenginlikleri*. Çev. Ö. Çapar. İstanbul 2002.
- Malay 1983 H. Malay, “Batı Anadolu’nun Antik Çağdaki Ekonomik Durumu”. *E.Ü. Arkeoloji ve Sanat Tarihi Dergisi* 2 (1983) 50-61.
- Malay 1993 H. Malay, “Aristonikos Ayaklanması (İ.Ö. 133-129)”. *Bergama Belleten* 3 (1993) 7-28.
- Meriçboyu 2001 Y. A. Meriçboyu, *Antik Çağ’da Anadolu Takıları*. İstanbul 2001.
- Mitchell 1993 S. Mitchell, *Anatolia, Land, Men and Gods in Asia Minor I*. 1993.
- Şimşek 2011a C. Şimşek; *Laodikeia Nekropolü (2004-2010 Yılları), Metin*. İstanbul 2011.
- Şimşek 2011b C. Şimşek; *Laodikeia Nekropolü (2004-2010 Yılları), Katalog*. İstanbul 2011.
- Tanrıver 1996 C. Tanrıver, *Antik Devirde Lydia’da Sosyal ve Ekonomik Amaçlı Dernekler*. Yayınlanmamış Doktora Tezi, Ege Üniversitesi. İzmir 1996.
- Uzel 2000 İ. Uzel, *Anadolu’da Bulunan Antik Tıp Aletleri*. Ankara 2000.