

MARDİN HACI SADIK AĞA -SÜRUR- HANI VE (GÜMRÜK) ÇARŞISI*

THE MARDİN HACI SADIK AGA SURUR HAN AND GUMRUK CHARSHI

Zekai ERDAL**

Öz

Konumu itibariyle yüksek bir dağın güney yamacında boydan boya uzanmış bir şehir olan Mardin dağın eteğindeki dış kalesi ve tepesindeki iç kalesi ile her zaman görkemli ve zengin bir şehir olmuştur. Bu sebeple de sürekli kuşatma ve istilaya maruz kalmıştır. Şehre damgasını vuran Artuklular döneminde parlak günlerini yaşayan şehirde her esnafa uygun onlarca çarşı yapılmıştır. Unkapanı (Han-ı dakik, zahireciler, bakkallar, savurkapı, mişkin, ayakkabcılar, sipahiler, haffaflar, kılıççılar, suku'l-kebir, suk-i sultani, kazzazlar, bedesten, dellallar, gümrük, terziler, mesciler, berberler, keçeciler ve koyun pazarı gibi kimi zaman farklı isimlerde birçok çarşı hizmet vermiştir.

Arşivlerde, Mardin'deki çarşılara ilişkin çok sayıda belge bulunmasına karşın hanlarla ilgili çok fazla bilgi bulunmamaktadır. Gerek şehri ziyaret, gerekse ticaret için Mardin'e gelen insanların barınması için inşa edilen hanlardan günümüze sağlam olarak gelen hanlardan birisi de Hacı Sadık Hanı'dır.

Mardin'nin Bağdat'a bağlanmasından sonra şehre voyvoda olarak atanan Hacı Sadık Ağa harap olan şehri imar etmiştir. Bu faaliyetler esnasında ana cadde üzerinde de bir han inşa ettirmiş ve bu han ile birlikte 36 adet dükkânı da neslinden gelenler için vakfetmiştir. Hacı Sadık Ağa Hanı Mardin'de Osmanlı dönemine ait şehir merkezindeki tek han olmasından dolayı önemli bir yapıdır.

* Bu makalenin hazırlanmasına izin veren ve "Mardin ve Batman İlleri (Tur Abdin Bölgesi) Ortaçağ Kültür Varlıkları" isimli yüzey araştırmasını yürüten Dr. Öğr. Üyesi Tahsin KORKUT'a, ayrıca değerli katılımlarını esirgemeyen sayın Mehmet BARAN ile Fevzi YERSEL'e sonsuz teşekkürler.

** Dr. Öğr. Üyesi, Mardin Artuklu Üniversitesi, Edebiyat Fakültesi, Mardin/Türkiye,/
zekaierdal@artuklu.edu.tr <https://orcid.org/0000-0001-8074-3207>

Bu çalışma ile hakkında ciddi bir bilimsel yayın olmayan han tanıtılmaya çalışılmıştır. Bu bağlamda da yapının mevcut durumu asıl planları göz önüne alınarak irdelenmiş aslına uygun olmayan müdahaleler gösterilmiştir.

•
Anahtar Kelimeler

Mardin, Osmanlı, Hacı Sadık Ağa, Han, Gümrük Çarşısı, Sürur Hanı

•
Abstract

Mardin, which stretches out on the southern hillside of a high mountain, has always been a stunning and rich city with its exterior castle on the foothill of the mountain and its interior castle on the top of it. In the past, it was subjected to many sieges and invasions due to its location. The city, which experienced its golden age during the Artuklu period is home to a variety of charshis (markets) suitable for every trade. Charshis provided services under different titles such as unkapanı (flour store), grain sellers, savurkapı, mişkin, shoemakers, shoe sellers, sword makers, [cavalrymen](#), grand market, sultani market, silk sellers, covered bazaar, dellallar (town criers), customs, tailors, mesciler (makers of "mes", a durable sock), barbers, felt makers and sheep market .

Although there are many documents regarding the charshis in Mardin there is very little information on the caravanserais of the city. The Hacı Sadik Caravanserai is one of the caravanserais that was built to house those who came to Mardin to either visit the city or to trade and has survived until today.

Hacı Sadik Ağa, who was appointed as the voivode of Mardin after it was brought under the control of Bagdat, reconstructed the city that was in ruins at the time. Within this scope he constructed a caravanserai on the main road and in turn dedicated a total of 36 stores to those from his generation. The Hacı Sadik Ağa Caravanserai is an important structure as it is the only caravanserai in the Mardin's city center that was built in the Ottoman period.

•
Keywords

Mardin, Ottoman, Hacı Sadık Ağa, Caravanserai, Gumruk Charshi, Surur Han



GİRİŞ

Arşiv kaynaklarında zikredilen Hacı Sadık Ağa Hanı'nın, günümüzde mevcut olup olmadığı veyahut mevcut yapılardan hangisine tekabül ettiği konusunda herhangi bir araştırma ya da yayın bulunmamaktadır.

Ancak V.G.M.A. ile B.O.A.'deki vesikalar dikkatli bir şekilde incelendiğinde yapının günümüzde mevcut olan "Vakıf Hanı" ya da "Sürur Hanı" olarak isimlendirilen yapı olduğu anlaşılmaktadır. Yine arşivlere göre Hacı Sadık Ağa'nın evlatları için vakfettiği han ve dükkanlar "Sadık Ağa Çarşısı"¹ olarak da zikredilmektedir. BOA'deki kayıtlara göre ise Sadık Ağa Hanı'na, "Gümrük Hanı" da denildiği görülmektedir². Bu nedenle de Hacı Sadık Ağa tarafından vakfedilen dükkanlar ise arşiv belgelerinde Gümrük Çarşısı olarak zikredilmiştir.

A. Gabriel'in Mardin'i ziyareti sırasında sağlam olduğu anlaşılan hanın kuzey kanadı yıkılmış ve o şekilde de kullanılmaya devam edilmiştir. 1970'li yıllarda otogar, ve garaj olarak kullanılan han, 2009 yılında aslına uygun olmayan bir formda restore edilerek ayakta kalmayı başarmıştır. Cumhuriyet döneminde farklı amaçlarda kullanılan yapı günümüzde restoran olarak kullanılmaktadır.

YAPININ İNCELENMESİ

Han, Mardin merkezinde olup doğrudan I. Cadde üzerindedir. Tamamen taş malzemeden inşa edilen han, iki katlı olup zemin katı, açık avlulu ve dört eyvan plan şemasına göre inşa edilmiş şehir içi hanlarından. Sağlam olan yapı günümüzde restoran olarak hizmet vermektedir.

Mardin Asliye Hukuk Mahkemesinin Esas: 1, karar no: 260 ve 04/06/1937 tarihli kararına göre hanın zemin katında 11 adet, üst katında ise 21 tane toplamda 32 adet mekan zikredilmektedir³. Hanın 1920 yılındaki planına göre zemin katta 21 adet mekan (eyvanlar hariç), üst katta ise 28 tane oda bulunmaktadır⁴ (Çiz. 1-2-3-4).

41.70X31.20 m ölçülerindeki han doğu-batı yönünde uzanan dikdörtgen bir forma sahiptir. Güneyden doğrudan ana cadde üzerine oturan yapı, diğer yönlerden komşu binalara bitişik haldedir (Çiz. 1-2-3-4; Fot. 1-2).

¹ İbrahim Özcoşar vd., *195 Nolu Mardin Şer'iyeye Sicili Belge Özetleri ve Mardin*, İstanbul, 2006, s. 32.

² BOA, EVD 13011: 36, 96, 142, 150.

³ VGMA, 619, 114

⁴ Karl Müller, *Die Karawanseraim im Vorderen Orient*, Der Zirkel 1920: fig. 38, 39, 40.

Ana caddeye bakan güney cephenin ortasındaki dikdörtgen şeklindeki eyvandan yapıya ulaşılmaktadır. Giriş 9.12X3.90 m ölçülerinde olup sırt sırta vermiş iki eyvandan oluşmaktadır. Sokağa bakan eyvan beşik tonozlu iken; avluya bakan kısmı ise çapraz tonoz örtülüdür. Her iki bölüm ortadaki bir sivri kemer kapı ile birbirinden ayrılmaktadır. Sokağa bakan eyvanın her iki yanında kuzey-güney yönünde uzanan dikdörtgen forma sahip ve aynı yönde uzanan beşik tonoz örtülü beşer adet dükkan bulunmaktadır. Dükkanlar 3.32 ile 4.87 m arasında değişen derinliklere; 2.28-2.82 m arasında değişen genişliğe sahiptirler (Çiz. 1-2; Fot. 3-4-6).

Ana caddeye bakan beşik tonoz örtülü eyvandan, sivri kemerli kapı vasıtasıyla avluya açılan çapraz tonoz örtülü ikinci eyvan ile avluya geçilmektedir. Caddeye bakan eyvanın doğu ve batı duvarının yanında günümüzde mevcut olmayan birer seki var imiş. İkinci eyvanın doğu ve batı duvarında üç yönünde dikdörtgen niş olan ve 1.70 m derinliğinde birer küçük eyvan daha vardır (Çiz. 1-2; Fot. 5-6).

Avlu 21.05X11.95 m olup doğu-batı yönünde uzanan dikdörtgen bir plana sahiptir. Avlu orijinalde dört yönden revakla kuşatılmışken günümüzde sadece güney ve doğu yöndeki revaklar mevcuttur. Kuzey ve batıdaki odalar bozularak revak şekline dönüştürülmüştür. Revaklar kare payelere oturan sivri kemerlerin taşıdığı çapraz tonozlarla örtülüdür. Orijinalde doğu ve batıdaki revaklar üç bölümlü iken kuzey ve güneydeki revaklar ortadaki eyvanlar ikiye ayrılmış olup üçer bölümlüydü. Günümüzde ise revak düzenlemesi orijinalinden uzak bir haldedir. Avluyu kuşatan revaklarda, giriş eyvanının batısındaki iki basamaklı bir merdiven ile çıkılan bir seki olduğu eski planında görülmektedir. Ancak bugün bu seki mevcut değildir (Çiz.-1-2; Fot. 5-6-7-12-13-14).

Avlu zemini kesme taş malzeme döşelidir. Avlunun doğusunda günümüzde var olmayan bir kuyu eski planda yer almaktadır (Çiz. 1; Fot. 8-10).

Günümüzde mevcut olmayan ancak orijinalde girişin tam karşısındaki beşik tonoz örtülü eyvan, avluya doğru taşıntı yaparak kuzeydeki revak düzenlemesini bozmuştur. Eyvanın avluya bakan açıklığı 1920 yılından önceki bir zaman diliminde basık kemerli üç pencere ile örülerek kapatılmıştır. Odaya dönüştürülen eyvana giriş-çıkış, doğu ve batı duvarındaki kapılar ile sağlanmakta idi (Çiz. 1-2; Fot. 9-10-12-13).

Girişin doğusundaki dört adet, batısındaki iki adet oda kuzey-güney yönünde uzanan dikdörtgen bir plana sahiptir. Mekanların üzerleri de aynı yönde uzanan

beşik tonoz ile örtülmüştür. Kuzeydoğu köşedeki mekanın girişi köşeye denk gelmesi nedeniyle koridor şeklinde bir görünüm almıştır. Kuzeybatı köşedeki mekan ise doğu-batı yönünde uzanmaktadır. Mekanın üzeri de aynı yönde uzanan bir beşik tonoz ile örtülüdür (Çiz. 1-2; Fot. 15).

Orijinal plana göre avlunun doğu ve batı kanadında beşer mekan sırlanmaktadır. Mekanlardan sadece güneybatıdaki kuzey-güney yönde iken, diğerleri doğu-batı yönünde uzanan dikdörtgen bir forma sahiptir. Mekanların üzerleri de aynı yönde uzanan beşik tonoz ile örtülüdür. Bu mekanlardan kuzeyden itibaren ikincisi eyvan şeklindedir (Çiz. 1; Fot. 15).

Mevcut plana göre ise batı kanattaki revaklar ortadan kaldırılmıştır. Sadece güneybatıda orijinal odanın küçültülmesiyle elde edilmiş bir oda vardır. Diğer odalar da bozularak revaka dönüştürülmüştür. Batısındaki kemerli açıklıklar ile batıdaki ahır bölümüne geçilmektedir. Doğru kanat ise orijinal dokusunu büyük oranda korumuştur (Çiz. 2; Fot. 16).

Orijinalde kuzey kanatta ise ortadaki ana eyvanın her iki yanında aynı formda düzenlenmiş üçerden altı adet oda görülmektedir. Odalardan doğu ve batı köşedekiler doğu-batı yönünde diğerleri ise kuzey-güney yönünde uzanan dikdörtgen bir plana sahiptir. Üzerleri de aynı yöndeki beşik tonoz örtüye sahiptir (Çiz. 1; Fot. 13).

Yapının mevcut planına göre ise kuzey kanattaki eyvan günümüzde yoktur. Kuzeydoğudaki revaklar ortadan kaldırılmıştır. Odaların şekli bozularak revak haline dönüştürülmüştür (Çiz. 2). Kuzey kanadın batı yarısı düz duvar şeklinde olup herhangi bir mekan mevcut değildir.

Tüm odalar düz lentolu birer kapı ile revaklara açılmaktadır. Avlunun doğu ve batı kanadında ve odaların arkasında kuzey-güney yönünde ve boydan boya uzanan dikdörtgen formda birer ahır bulunmaktadır. Yaklaşık olarak 24.00X3.70 m ölçülerindeki bu mekanlar aynı yönde uzanan sivri beşik tonoz örtülüdür. Batıdaki ahırın batı duvarına yedi adet niş sonradan açılmıştır. Doğudaki ahıra geçişi sağlayan eyvanın köşeleri de sonradan pahlanmıştır (Çiz. 1-2; Fot.17).

Yapının kuzeyinden gelen ve avlunun kuzeydoğusundaki mekanın kuzey duvarındaki açıklıkla bağlantılı bir kaya oyma su kanalı mevcuttur. Kuzeyden gelen üç farklı kanal önlerindeki yatay bir kanala bağlandıktan sonra kuzeydoğudaki odaya yönlendirilmiştir (Çiz. 2; Fot. 18).

I. Kata avlunun güneyindeki giriş eyvanının her iki yanındaki merdivenler ile çıkılmaktadır. Bu merdivenlerden batıdaki orijinal iken doğudaki sonradan eklenmiştir. Bu kat da doğu-batı yönünde uzanan dikdörtgen bir alana oturmaktadır. Orijinalde dört yönde odalar var iken, günümüzde kuzeydeki odalar mevcut değildir. Aynı şekilde odaları dört yönden saran orijinal revaklardan da kuzey ve batıdakiler yoktur. Revakların önünde ise avluyu üç yönden kuşatan üzeri açık bir sahanlık söz konusudur. Revaklar kare ve dikdörtgen payelere oturan çapraz tonozlarla örtülmüştür (Çiz. 3-4; Fot. 19-21-26).

Doğu ve batı kanatta doğu-batı yönünde uzanan dikdörtgen planlı altışar adet oda yer almaktadır. Mekanların üzeri de aynı yönde uzanan beşik tonoz örtüye sahiptir. Odalar basık kemerli bir kapı ile revaklara açılmaktadır. Restorasyon sonrasında ise odalar revaklara bakan düz lentolu bir pencere ile aydınlatılmıştır. Odaların duvarlarında ise bir ile üç arasında değişen farklı sayıda nişler bulunmaktadır. Bu nişlerden bir tanesi mutlaka ocak nişi şeklinde değerlendirilmiştir (Çiz. 3-4; Fot. 20-22-23-24).

Günümüzde mevcut olmayan kuzey kanatta yedi tane oda yer almaktadır. Bu odalardan doğuda iki adedi, batıda ise bir tanesi doğu-batı yönünde uzanan dikdörtgen bir plana sahip olup üzerleri de aynı yönde uzanan beşik tonoz örtülüdür. Doğudaki iki mekan iki pencere bir kapı; batıdaki mekan ise bir kapı iki pencere ile hareketlendirilmiştir. Zemin kattaki eyvanın üzerinde yer alan oda ise çapraz tonoz örtülü olup bir kapı ve bir pencere güney cephesinde bulunmaktadır. Bu odanın doğusunda bir tane, batısında ise iki adet mekan daha vardır. Bu mekanlar kuzey-güney yönünde uzana beşik tonoz örtüye sahiptir. Zemin kattaki eyvanın avluya doğru taşıntı yapması nedeniyle üst katta da kendini bir revak gözü genişliği kadar göstermiştir. Kuzey kanattaki bu odaların önündeki revak, beş revak gözü genişliğinde yükseltilmiş olup doğu ve batıdaki üç basamaklı birer merdiven ile çıkılmaktaydı (Çiz. 3; Fot. 25).

Güney kanatta ise dokuz adet oda vardır. Bu odalardan köşedekiler doğu-batı yönünde uzanan dikdörtgen bir plana sahip iken; diğerleri kuzey-güney yönünde uzanan bir palana sahiptir. Köşedeki odalar ortadaki bir sivri kemer ile ikiye bölünmüş olup iki adet çapraz tonoz ile örtülmüştür. Günümüzde doğu köşedeki odanın üst örtüsü düz dam şeklindedir. Köşedeki iki oda bir kapı ile revaka, düz lentolu iki pencere ile sokağa bakmaktadır (Çiz. 3-4; Fot. 20).

Odalar düz lentolu bir kapıyla revaklara açılmaktadır. Sadece güney kanattaki odaların güney cephelerinde düz lentolu pencere yer almaktadır. Günümüzde ise bu odalardan doğudakinin güney cephesinde beş adet pencere vardır (Çiz. 4; Fot. 22-24).

Zemin kattaki giriş eyvanının üzerinde yer alan oda doğu-batı yönünde uzanan dikdörtgen planlı olup üzeri de çapraz tonoz örtülüdür. Mekan bir kapı ile revaka; iki pencere ile sokağa açılmaktadır. Günümüzde ise mekan güney duvarındaki üç adet yuvarlak kemerli pencere ile aydınlatılmaktadır (Çiz. 3-4; Fot. 27-28).

Çapraz tonoz örtülü merkezi mekanın her iki yanında üçerden altı adet oda daha vardır. Odalar kuzey-güney yönünde uzanan dikdörtgen planlı olup üzeri de aynı yönde uzanan beşik tonoz örtülüdür (Çiz. 3-4; Fot. 27-28).

Güney kanattaki odalar da orijinalinde olmayan bir ile sekiz adet arasına değişen nişler bulunmaktadır (Çiz. 4; Fot. 28).

Sahanlığın güneydoğu köşesindeki payede ise günümüzde mevcut olmayan bir tuvalet varmış (Çiz. 3; Fot. 30).

Hanın ana caddeye bakan cephesinde üst kat pencerelerinin hemen üst kısmında alttan mukarnaslı birer konsolla taşınan ve fazla derin olmayan bir saçak güney cephe boyunca uzanmaktadır (Fot. 2-3).

TARİHLEME - VAKFİYE

Han üzerinde, yapının kim tarafından ve ne zaman yaptırıldığını gösteren herhangi bir kitabe günümüzde bulunmamaktadır. Hanı ilk defa Karl Müller incelemiş ve yapının planını çıkarmıştır⁵. Hanı ikinci inceleyen Albert Gabriel “kervansaray” olarak isimlendirdiği yapıyı XVII.-XVIII. yy’a tarihlendirmektedir⁶. Ara Altun ise hanı herhangi bir döneme tarihlendirmeden, Gabriel’in tarihlendirmesiyle yetinmiştir⁷. H. İbrahim Düzenli-E. Selçuk Taşar’a göre han XVIII. yy ait olmalıdır⁸ (Düzenli vd. 2012: 76). Son dönem yayınlarında ise “Surur

⁵ Müller, a.g.e., fig: 38,39,40.

⁶ Albert Gabriel, *Şarki Türkiye’de Arkeolojik Geziler*, (Çev.: İdil Çetin), Ankara, 2014, s. 51.

⁷ Ara Altun, *Mardin’de Türk Devri Mimarisi*, İstanbul, 1971, s. 118-119.

⁸ H. İ. Düzenli vd., “Mardin’de Tarih, Bina ve Mimarlık Katmanları: 19. Yy. Hükümet Konağından 21. yy. Mimarlık Fakültesine”, *Arredamento Mimarlık*, S.: 254, 2012, s. 76.

Han" olarak isimlendirilen yapı için A. Gabriel'in tarihlendirmesi kabul edilmektedir⁹.

Hanın Vakıflar Genel Müdürlüğü'nün mülkiyeti olması ve üst katının bir zamanlar otel olarak kullanılması nedeniyle yapının güney cephesinde "Vakıflar Oteli" yazmaktadır.

XVIII. yy'da "Milli" ve "Yakubi" aşiretine/ailesine mensup kişilerin Mardin şehrine idareci olduğu dönemlerde her iki aile arasındaki husumet nedeniyle birbirlerine yaptıkları zulümler neticesinde Mardin çok kötü bir duruma düşmüş ve şehir harabeye dönmüştü¹⁰.

Bu kötü durum sonrasında Mardin, Bağdat'a bağlanmış ve idareci olarak Hacı Sadık Ağa atanmıştır¹¹.

Hacı Sadık Ağa Bağdat'lı olup¹², 1713, 1717¹³, 1137/1725¹⁴, 1138/1726¹⁵, 1141/1729¹⁶, 1144/1731¹⁷ tarihlerinde Mardin Voyvodası olmuştur. Bu dönemde Mardin'i onarıp düzene sokmuştur¹⁸.

Gerek BOA, gerekse VGMA'daki vakıf kayıtlarına göre han, Hacı Sadık Ağa'nın hayratı olarak zikredilmektedir. Han, Bağdatlı Hacı Sadık Ağa tarafından yaptırılmış olup kendi neslinden gelenlere vakfetmiştir¹⁹.

Arşiv belgelerinde kitabenin mevcudiyetinden bahsedilse de²⁰ günümüzde var olmayan kitabesine göre han 1142/1730 yılında Hacı Sadık Ağa tarafından yaptırılmıştır²¹.

⁹ Karakaş vd., "Hanların Turizme Kazandırılması: Mardin, Diyarbakır ve Şanlıurfa İl Merkezlerindeki Hanlar Üzerine Bir Çalışma", *Dicle Üniversitesi Sosyal Bilimler Enstitüsü Dergisi*, S. 13, Diyarbakır, 2015, s. 308.

¹⁰ Abdüsselam Efendi, *Mardin Tarihi*, (Haz.: Hüseyin Haşimi Güneş), İstanbul, 2007, s. 83.

¹¹ Abdüsselam Efendi, *a.g.e.*, s. 83.

¹² VGMA, 619: 114; EEF 1968)

¹³ Veysel Gürhan, *XVIII. Yüzyılda Mardin Şehri*, Gazi Üniv. Sos. Bil. Ens. Doktora Tezi, Ankara, 2012. 2012, s. 81.

¹⁴ BOA, CAS 924, 39948

¹⁵ BOA, DBŞMD, 1564

¹⁶ BOA, İESM 29, 3047

¹⁷ BOA, CML 417, 17016

¹⁸ Hanna Dolapönü, *Tarihte Mardin*, İstanbul, 1972, s. 77.

¹⁹ VGMA, 1759, 150; BOA, EVD 13011, 36, 96, 142, 150

²⁰ VGMA, 619, 114

²¹ Abdulgani Efendi, *Mardin Tarihi*, (Haz.: Burhan Zengin), Ankara, 1999, s. 189.

Yapı 1970’li yıllarda garaj, otopark ve otel olarak kullanılmış²², 1968 ve 2009 yılında ise Vakıflar Bölge Müdürlüğü tarafından restore ettirilmiştir²³.

Receb 1264/1848 tarihli İlama göre gerek handaki odaların, gerekse vakfedilen dükkanların sayısı ve sınırları tam olarak belirtilmeyen Hacı Sadık Ağa Hanı diye bilinen han ile, yakın çevresindeki dükkanlar Hacı Sadık Ağa’nın mülkü olup neslinden gelen evlatlarına vakfedilmiştir²⁴.

Ancak Mardin Asliye Hukuk Mahkemesinin Esas: 1, karar no: 260 ve 04/06/1937 tarihli kararına göre Bağdatlı Sadık Ağa tarafından neslinden gelen çocukları için 36 bab dükkan ve bir adet taş han vakfedilmiştir. Bahse konu han ve dükkanlar ise:

“... Mardin’de vâki’ cephesi ana cadde, arkası yol, yemîni Kömürlü Hıdır, yesârı Hüseyin Ali Davud dükkânlarıyla mahdûd ve aşağı katta 11 ve yukarı ki katta 21 ki 32 bâb odayı müstemil bir bâb han ve işbu hanın şarkında yemînleri kilise yesârları Kömürlü Hıdır dükkânları arkaları mezkûr han cepheleri ana cadde ile mahdûd yekdiğerine muttasıl üç bâb dükkân ve işbu üç bâb dükkânın karşısında yemînleri Hacı Halil bilbili dükkânı yesârları evvelce örtme hâlen yol cepheleri ana cadde arkaları müdde’a-aleyhleri tasarruflarında bulunan dükkânlar ile mahdûd evvelce iki bâb dükkân iken hâlen bir bâb kahvehâne ve işbu kahvehânenin arkasında ve bitişiğinde arkaları mezkûr kahvehâne cephe ve yesârları yol, yemînleri mukaddemâ Mustafa Kermo hâlen Ahmet Başravi dükkânıyla mahdûd iki bâb dükkân ve mezkûr hanın garbinda vâki’ yemînleri Hüseyin Ali ve Davud yesârları Tüfenkçi Mehmet oğlu Yusuf dükkânları cepheleri ana cadde arkaları yol ile mahdûd yekdiğerine bitişik 11 bâb dükkân ve bunlardan beşinin damı üzerinde yeniden ahşaptan inşâ edilmiş bir bâb kahvehâne ve yine hanın karşısında evvelce mezkûr örtme iken hâlen yol halinde bulunan yerin şarkında vâki’ yemînleri mezkûr kahvehânenin arkasındaki dükkânlar yesâr ve cepeleri yol arkaları kısmen kahvehâne ve kısmen kahvehânenin arkasındaki mezkûr iki bâb dükkân ile mahdûd iki bâb dükkân ve işbu dükkânların karşısında ve evvelce örtme iken hâlen yol halinde bulunan mahallin garbinde ve yemînleri müdde’a aleyhlerin tasarruflarından bulunan yesârları Abdulhalîm Debbah

²² Altun, *a.g.e.*, s. 119; EEF 1968

²³ Düzenli vd., *a.g.m.*, s, 76; Altun, *a.g.e.*, s. 118-119.

²⁴ VGMA, 1759, 150

dükkânları, cepheleri yol ile mahdûd iki bâb dükkân ve işbu dükkânların bitişiğinde arka ve yemînleri müdde'a-aleyhlerin tasarruflarında bulunan mezkûr dükkân cephe ve yesârları yol ile mahdûd evvelce kahvehâne iken hâlen üç bâb dükkân ve yine mezkûr hanın karşısında yemînleri câmi'i kıtın yesârları evvelce örtülen hâlen yol cepheleri ana cadde arkaları eski müftü Ahmet Hilmi'nin münâza'alı olmıyan dükkânlarıyla mahdûd yekdiğerine muttasıl 11 bâb dükkân ile damlarında yeniden ahşaptan inşâ edilmiş bir bâb kahvehanenin..." şeklinde mahkeme kararında tanımlanmıştır²⁵.

Tablo 1:

Sadık Ağa'nın Evlatlarına Vakfettiği Han ve Dükkanların Muhtelif Tarihli Gelir Muhasebesi:

Tarih	Han	Yekûn	Toplam Dükkan	Yekûn	Genel Toplam
1271/1854-55 (BOA, EVD 13011: 36)	1	3000 krş.	24 Adet	2400 krş.	5400 krş.
1272/1855-56 (BOA, EVD 13011: 96)	1	2400 krş.	21 Adet*	1529 krş.	3929 krş.
1273/1856-57 (BOA, EVD 13011: 139)	1	4950* krş.	24 Adet	1200 krş.	6150 krş.
1274/1857-58 (BOA, EVD 13011: 142)	1	4950* krş.	24 Adet	1200 krş.	6150 krş.
1275/1858-59 (BOA, EVD 13011: 150)	1	4600 krş.	28 Adet	3950 krş.	8550 krş.
1277/1860-61 (BOA, EVD 117171: 10)	1	1400 krş.	31 Adet	6840 krş.	8240 krş.
1278-1279/1861-63 (BOA, EVD 17509: 17)	1	7150 krş.	30 Adet	6795 krş.	13945 krş.
1303/1885-86 (BOA, EVD 26251: 07)	1	3000 krş.	27 Adet	3712 krş.	6712 krş.

²⁵ VGMA, 619, 114

* Arşiv belgesinin okunamayacak derece yıpranmış olması ya da yazıların dikiş/katlanma yerlerine denk gelmesi nedeniyle tam olarak okunamamıştır.

Muhasebe kayıtları göz önüne alındığında vakfa bağlı dükkan sayılarında bir bütünlük yoktur. Bu belirsizliğin sebebi evrakların dikiş ya da yapışma yerlerinin yazıların üstüne gelmesi olsa da; gerçekte birkaç bab şeklinde olan dükkanların birleştirilmesi ya da, tek bab şeklindeki dükkanın çoğaltılmasıyla meydana getirilmiş olmalıdır.

DEĞERLENDİRME ve SONUÇ

Bağdatlı Hacı Sadık Ağa Mardin'e voyvoda olarak atandıktan sonra şehirde ciddi imar faaliyetlerinde bulunmuştur. İmar işlerinin yanında neslinden gelen çocuklarının rahat bir hayat sürmeleri için de bir han inşa ettirmiş ve 30 küsur dükkanı bu han ile birlikte vakfetmiştir. Evlat vakfı olarak tesis edilen han ve dükkanlar sonrasında bir çarşıya dönüşmüştür.

Zaman içerisinde han "Gümrük Hanı" olarak anılmaya başlanmış, dükkanlar ise de "Gümrük Çarşısı" olarak tanımlanmıştır.

1920 yılına kadar sağlam olan yapı Alman Karl Müller tarafından incelenmiş ve planı çıkarılmıştır. 1920 ile 1937 tarihleri arasındaki bir zaman diliminde handa ciddi bir yıkım ve tahribat vuku bulmuştur.

1970'li yıllarda hanın zemin katı garaj/park yeri üst katı ise otel olarak kullanılmıştır. 2009 yılından sonra yeniden restorasyonu gerçekleştirilen yapının mülkiyeti Vakıflar Genel Müdürlüğü'nde olup lokanta olarak hizmet vermektedir. Mardin'i 1930'lu yıllarda ziyaret eden Albert Gabriel hanı incelemiş olup Karl Müller'e ait planı da eserinde aynen kullanmıştır. 1968 yılında hanı inceleyen Ara Altun handaki tahribattan söz etmektedir. 1968 yılında restore edilen yapı 2009 yılında yapılan onarım ile son şeklini almıştır.

Yapılan son onarımlar neticesinde yapının orijinaline sadık kalınmaması oldukça ilginç bir durumdur. Hanın 1920 yılına ait planın mevcut olmasına karşın restorasyon projesinin bu plana sadık kalmaması da üzücüdür.

Han, Osmanlı Devleti'nin birçok şehrinde görülen şehir içi hanlarındanır. Benzer en yakın örnekleri, Diyarbakır, Şanlıurfa, ve Gaziantep'te görmek mümkündür. Farklı plan tiplerinde olsa da genel olarak hepsinin işlevi birbirine yakındır. Arazinin konumu, çevre yapılar ile olan ilişkileri ve inşa amaçlarına göre

farklı kat, ve mekanlara sahiptirler²⁶ (Çam 2006: 420-529; Sözen 1971: 191-207; Özmen 2000). Hacı Sadık Ağa Hanı konumu itibariyle de, Ulu Cami çevresinde odaklanan Mardin çarşılarına yakındır. Bu nedenle de çarşılarla organik bağları bulunmaktadır.

Ana caddeye bakan pencereleri koruyan, konsollarla taşınan ve cephe boyunca devam eden saçak düzenlemesinin benzerini Diyarbakır Hasan Paşa Hanı'nda görmek mümkündür. Yine ana caddeye bakan giriş kapısının her iki yanındaki dükkan düzenlemesi bakımında da Diyarbakır Hasan Paşa Hanı'nı andırmaktadır.

Her iki kattaki revakları taşıyan payelerden güneydoğu köşedeki payenin aynı zamanda tuvalet olarak kullanılması da ilginç bir özelliktir. Sadece alt kattaki tuvalet kısmen mevcut olup tuvalet taşı üst katta sergilenmektedir.

Gümrük Çarşısı

Bu isim ile kurulmuş müstakil bir çarşı yoktur. Hacı Sadık Ağa tarafından evlatlarına vakfedilen hanın "Gümrük Hanı" ismiyle de anılmasına paralel olarak vakfedilen dükkanlar da "Gümrük Çarşısı" olarak tanımlanmış olmalıdır. Bir arşiv belgesinde ise "Han Çarşısı" ismiyle de anılmaktadır²⁷.

Vakfiyeler ile şer'iyeye sicillerindeki bilgiler dikkatlice incelendiğinde vakıf kaydında toplamda 36 adet dükkan olduğu ve bu dükkanların 2/3'nün Dinari/Pamuk Camisi ile Emir Hamamı ve Kuyumcular Çarşısı arasında yoğunlaştığı görülmektedir²⁸. Han da konumu nedeniyle bu çarşının bir parçası olmuştur. Dükkanlar günümüzde Cumhuriyet Cad. ile 129. Sokak üzerindedir.

Çarşının kaç dükkandan ibaret olduğu belli olmasa da 1329/1911 tarihli bir vakıf kaydında Emir Hamamı ile mahdut bir dükkan 23 numaralıdır²⁹.

Dükkanlar yan yana sıralanan eyvanlar şeklindedir. Ana yola bakan eyvanlar dikdörtgen formda olup üzeri de beşik tonoz örtülüdür. İç düzenlemesi satılan mala göre farklı bir dizayna sahip olmalıdır. Dükkanın caddeye bakan giriş kısmı ahşap kapılı ve ahşap çerçeveli camla kaplı olup dıştan da yine ahşap bir kepenk ile kaplı olmalıdır.

²⁶ Nusret Çam, *Türk Kültür Varlıkları Envanteri: Gaziantep 27*, Ankara, 2006, s. 420-529; Metin Sözen, *Diyarbakır'da Türk Mimarisi*, İstanbul, 1971, s. 191-207; A. Özmen, *Urfa (Merkez) Hanları*, Ankara Üniv., Sos. Bil. Ens. Yayınlanmamış Doktora Tezi, Ankara, 2000.

²⁷ BOA, EVD 26251, 7.

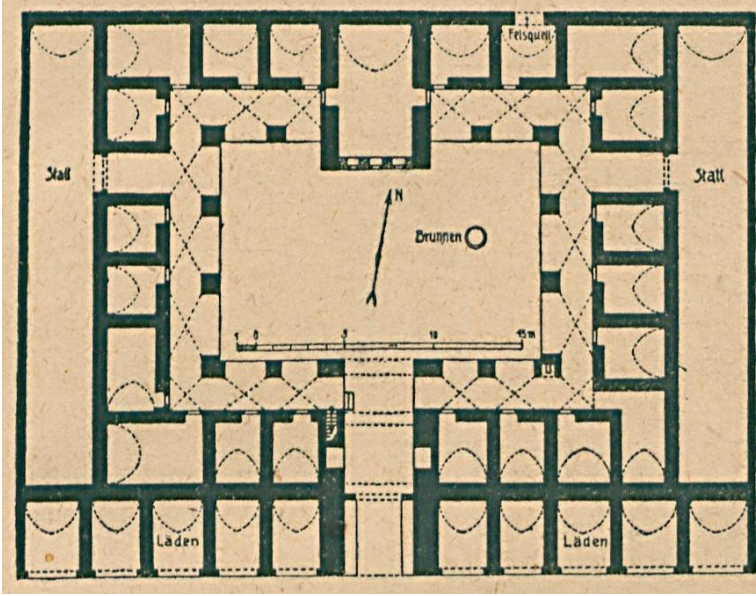
²⁸ VGMA, 619, 114; 618, 106.

²⁹ VGMA, 2108, 157.

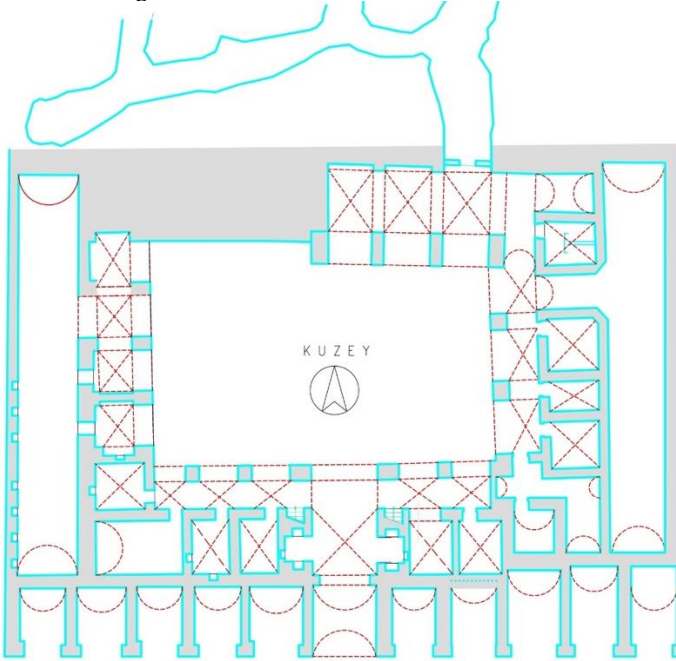
KAYNAKÇA

- Abdulgani Efendi, *Mardin Tarihi*, (Haz.: Burhan Zengin), Ankara, 1999.
- Abdüselam Efendi, *Mardin Tarihi*, (Haz.: Hüseyin Haşimi Güneş), İstanbul, 2007.
- Altun, Ara, *Mardin'de Türk Devri Mimarisi*, İstanbul, 1971.
- Çam, Nusret, *Türk Kültür Varlıkları Envanteri: Gaziantep 27*, Ankara, 2006.
- Dolapönü, Hanna, *Tarihte Mardin*, İstanbul, 1972.
- Düzenli, H. İ. - Taşar, E. S, "Mardin'de Tarih, Bina ve Mimarlık Katmanları: 19. Yy. Hükümet Konağından 21. yy. Mimarlık Fakültesine", *Arredamento Mimarlık*, 2012, S. 254, s. 64-78.
- Gabriel, Albert, *Şarki Türkiye'de Arkeolojik Geziler*, (Çev.: İdil Çetin), Ankara, 2014.
- Gürhan, Vwysel, *XVIII. Yüzyılda Mardin Şehri*, Gazi Üniv. Sos. Bil. Ens. Yayınlanmamış Doktora Tezi, Ankara, 2012.
- Karakaş, A. - Karakaş, E., "Hanların Turizme Kazandırılması: Mardin, Diyarbakır ve Şanlıurfa İl Merkezlerindeki Hanlar Üzerine Bir Çalışma", *Dicle Üniversitesi Sosyal Bilimler Enstitüsü Dergisi*, S. 13, Diyarbakır, 2015, s. 306-321.
- Müller, Karl, *Die Karawanserai im Vorderen Orient*, Der Zirkel. 1920.
- Özmen, A., *Urfa (Merkez) Hanları*, Ankara Üniv., Sos. Bil. Ens. Yayınlanmamış Doktora Tezi, Ankara, 2000.
- Sözen, Metin, *Diyarbakır'da Türk Mimarisi*, İstanbul, 1971.
- Özcoşar, İbrahim v.d., *195 Nolu Mardin Şer'ıye Sicili Belge Özetleri ve Mardin*, İstanbul, 2006.
- BOA.C.AS.924.39948.
- BOA.C.ML.417.17016.
- BOA.D.BŞM.d.1564.
- BOA. EV.d.13011.
- BOA. EV.d.26251.
- BOA. EV.d.17171.
- BOA. EV.d.17509.
- BOA. İE.SM.29.3047.
- VGMA, Defter No: 604, sayfa no: 232, sıra no: 325.
- VGMA, Defter No: 618, sayfa no: 106, sıra no: 77
- VGMA, Defter No: 619, sayfa no: 114, sıra no: 63.
- VGMA, Defter No: 1759, sayfa no: 150, sıra no: 96.
- VGMA, Defter No: 2108, sayfa no: 157, sıra no: 145.
- 1968 Tarihli Eski Eser Fişi.

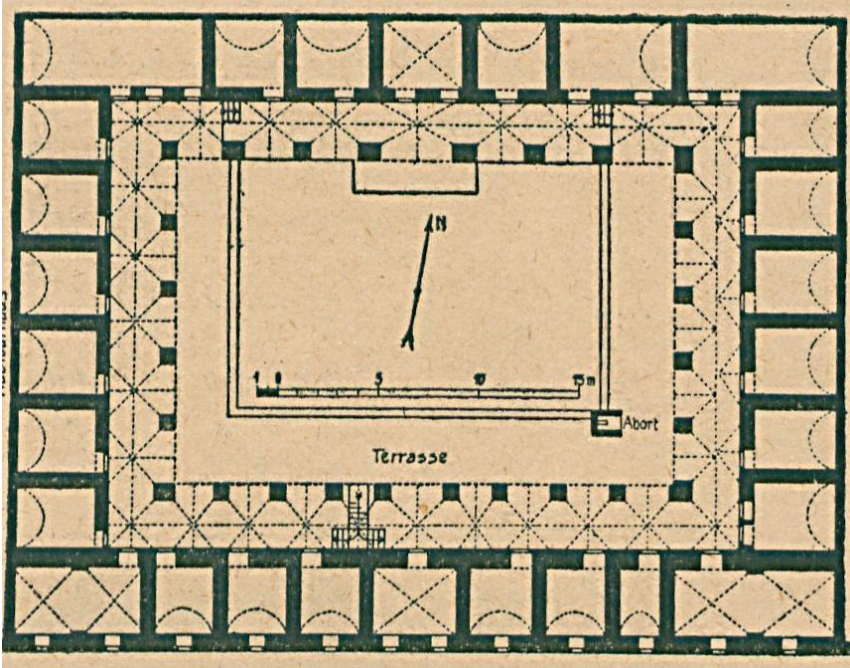
Çizim ve Fotoğraflar



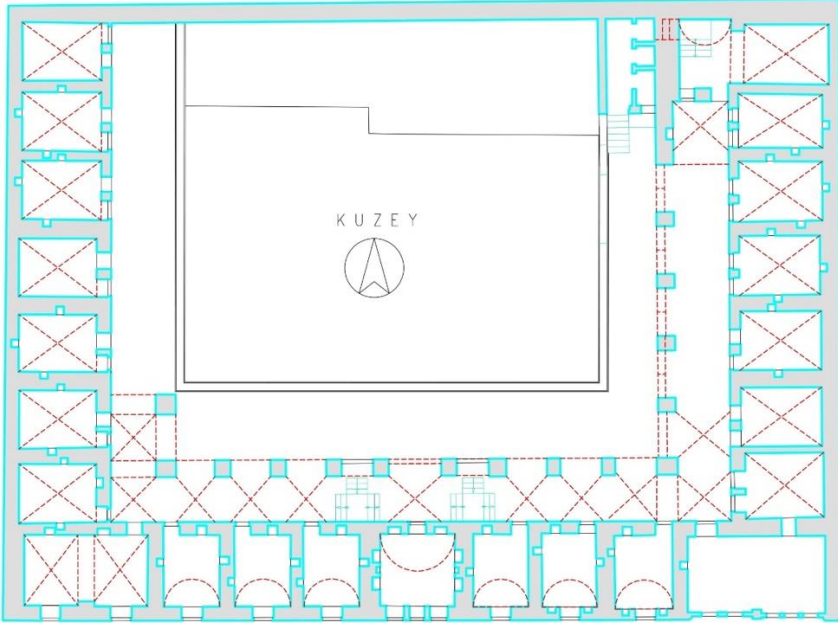
Çizim 1. Hacı Sadık Ağa Han'ının 1920 Yılına Ait Zemin Kat Planı (K. Müller'den)



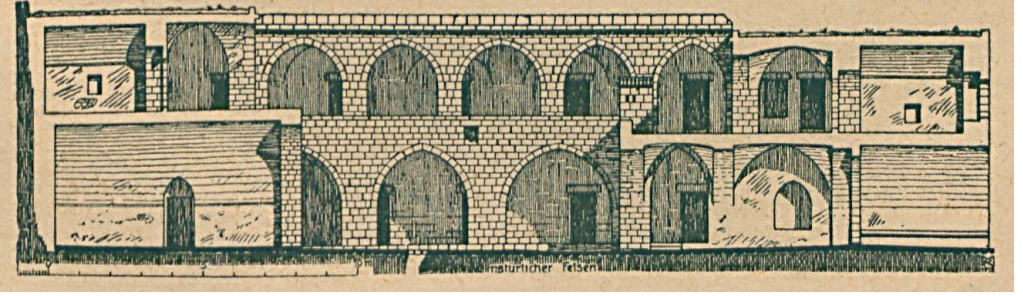
Çizim 2. Hacı Sadık Ağa Han'ı Halihazır Zemin Kat Planı (Mardin KUDEP'den)



Çizim 3. Hacı Sadık Ağa Han'ının 1920 yılına ait I. kat planı (K. Müller'den)



Çizim 4. Hacı Sadık Ağa Han'ı halihazır zemin kat planı (Mardin KUDEP'den)



Çizim 5. Hacı Sadık Ağa Hamı'nın 1920 yılına ait kesiti (K. Müller'den)



Fotoğraf 1. Hacı Sadık Ağa Hamı'nın 2004 yılı üstten genel görünüşü (F. Yersel'den)



Fotoğraf 2. Hacı Sadık Ağa Hamı Güneybatıdan Görünüşü



Fotoğraf 3. Hacı Sadık Ağa Hamı Güney Cephe Giriş Eyaamı



Fotoğraf 4. Hacı Sadık Ağa Ham Giriş Kapısı



Fotoğraf 5. 2004 Yılı Güney Kanadının Görünüşü (F. Yersel'den)



Fotoğraf 6. Hacı Sadık Ağa Hamı Zemin Kat Güney Kanadı



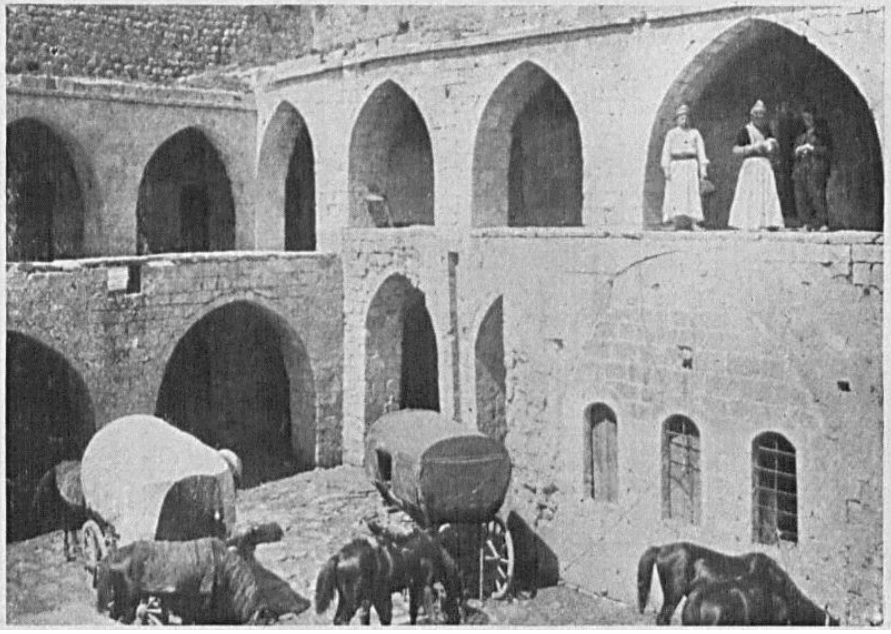
Fotoğraf 7. 2004 Yılı Batı Kadının Görünüşü (F. Yersel'den)



Fotoğraf 8. Hacı Sadık Ağa Hamı Zemin Kat Batı Kanadı



Fotoğraf 9. 2004 Yılı Kuzeybatı Kanadı (F. Yersel'den)



Fotoğraf 10. Hacı Sadık Ağa Hanı'nın 1920 Yılında Kuzeybatı Kanadın Görünüşü (K. Müller'den)



Fotoğraf 11. 2004 Yılı Doğu Kanadının Görünüşü (F. Yersel'den)



Fotoğraf 12. 2004 yılı Kuzeydoğu kanadı (F. Yersel'den)



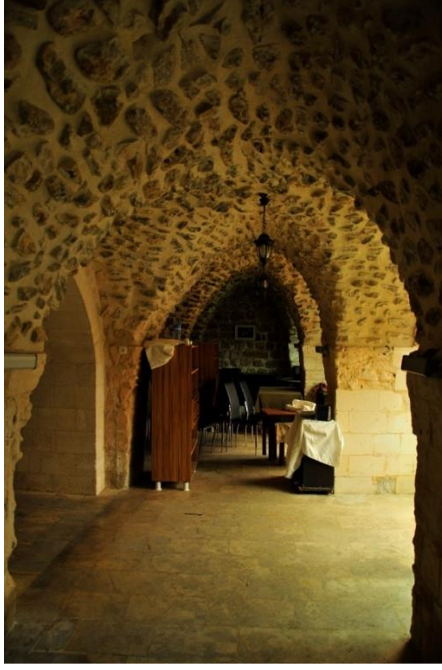
Fotoğraf 13. Hacı Sadık Ağa Hanı Zemin Kat Avlunun Kuzeydoğu ve Doğu Kanadı



Fotoğraf 14. Hacı Sadık Ağa Hanı Zemin Kat Güneybatı Revakları



Fotoğraf 15. Hacı Sadık Ağa Hanı Zemin Kat Odalarının Güney Duvarı



Fotoğraf 16. Hacı Sadık Ağa Hanı Zemin Kat Batı Revakları



Fotoğraf 17. Hacı Sadık Ağa Hanı Zemin Kat Batı Ahır



Fotoğraf 18. Hacı Sadık Ağa Hamı Zemin Kat Kaya Oyma Su Kanalı



Fotoğraf 19. Hacı Sadık Ağa Hamı I. Kata Çıkışı Sağlayan Merdiven



Fotoğraf 20. Hacı Sadık Ağa Hamam I. Katın Genel Görünüşü



Fotoğraf 21. Hacı Sadık Ağa Hamam I. Kat Revakları



Fotoğraf 22. Hacı Sadık Ağa Hamı I. Kat Batı Kanadı ve Revak Kalıntısı



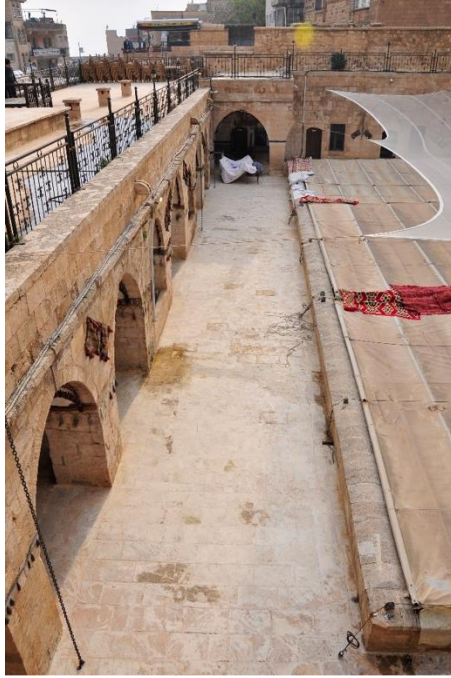
Fotoğraf 23. Hacı Sadık Ağa Hamı I. Kat Doğu Kanadı



Fotoğraf 24. Hacı Sadık Ağa Hanı Doğu Kanat Revakı



Fotoğraf 25. Hacı Sadık Ağa Hanı I. Kat Kuzey Kanadı



Fotoğraf 26. Hacı Sadık Ağa Hanı I. Kat Güney Kanadın Görünüşü



Fotoğraf 27. Hacı Sadık Ağa Hanı, I. Kattaki Odaların Kuzey Duvarı



Fotoğraf 28. Hacı Sadık Ağa Hamam I. Kat, Giriş Eyvanı Üstündeki Odanın Batı Duvarı



Fotoğraf 29. Hacı Sadık Ağa Hamam Zemin Kattaki Tuvalet



Fotoğraf 30. Hacı Sadık Ağa Hamı Tuvalet Taşı

