

Hasan Ali Yücel Eğitim Fakültesi Dergisi
Sayı 2 (2004), 1-9

ÜNİVERSİTE ÖĞRENCİLERİNİN ÇİFT ANADAL-YANDAL PROGRAMLARINA İLİŞKİN TUTUMLARI

Kamil Temizyürek(*), Yasemin Derelioğlu(*)

ÖZET

Bu çalışmada, İstanbul Üniversitesi Hasan Ali Yücel Eğitim Fakültesinin farklı sekiz anabilim dalında lisans öğretimi yapan öğrencilerin çift anadal-yandal programlarına ilişkin tutumları incelenmiştir. Öğrencilerin bu programlara ilişkin tutum ve beklentileri betimleyici bir yöntemle saptanmaya çalışılmış, veriler SPSS paket programı ile incelenmiş ve istatistik değerlendirmelerde kay-kare testi kullanılmıştır.

Agnoları yeterli olan öğrencilerin hem ikinci bir diploma alma isteği hem de başarılarının kanıtlanması doğrultusunda çaba harcadıkları ortaya çıkmıştır. Öğrencilerin ders ve sınav saatlerinin çakışması başarıyı etkilemiş olmasına karşın, çift anadal ve yandal programlarına ilişkin olumlu tutumlar gösterdikleri saptanmıştır.

Anahtar Sözcükler: Çift Anadal, Yandal, Üniversite Öğrencileri

ABSTRACT

In this study, the attitudes of the students, from eight different undergraduate programs in Istanbul University Hasan Ali Yücel Education Faculty, toward Minor and Major graduate programs were examined. The student's attitudes and expectations were examined by a descriptive method, analyze of the data was done by SPSS (Statistical Package for Social Sciences) and statistical ki-square test was used to analyze and interpret the data.

it also appeared that students with sufficient average note strive for a second diploma and are more eager to prove themselves than the others. In spite of the coincidence of the courses and examinations, it is determined that students have positive attitudes toward minor and major graduate programs

Keywords : Major Graduate, Minor Graduate, University Students

(*)İstanbul Üniversitesi Hasan Ali Yücel Eğitim Fakültesi

Başarılı olan Üniversite öğrencilerine, okudukları lisans programları haricinde ikinci bir dalda, lisans diploması almak için YÖK 1998 yılından itibaren yeni bir uygulama başlatmıştır. Çift anadal adıyla uygulanan bu program, üstün başarılı öğrencilere ikinci bir diploma hakkı vermenin yanında, bu kişilerin ihtiyaç bulunan alanlarda istihdamına yardımcı olmaktadır. Ayrıca, başarılı öğrencilerin bir kısmına da, kendi lisans programlarının dışında, ilgi duydukları bir alanda bilgilenmelerini sağlamak amacıyla yandal programı uygulanmaktadır. Çift anadal ve yandal programları her üniversite tarafından birbirine yakın kriterler içermektedir (YÖK, 1998). Bu programlara öğrenciler en erken 3. en geç 5. sönestrenin başında başvurabilirler. Yandal programına başvuru için 4 lü not sistemine göre başarı notu en az 2,5; çift anadal programı içinse en az 3 olmalıdır. Çift anadal programı için en az 36 kredilik ders alınmalıdır. Ancak, fakülteler bu krediden az olmamak koşulu ile kendi ders kredilerini belirleyebilmektedirler. Bu programlara kaydolacak öğrencilerin seçimleri üniversitelerin yönetim ve fakülte kurullarınca yapılmaktadır. Halen, Türkiyedeki pek çok üniversitenin değişik fakültelerinde çift anadal ve yandal programlarının uygulanmasına devam edilmektedir.

İstanbul Üniversitesi Hasan Ali Yücel Eğitim Fakültesinde çift anadal ve yandal programlarının uygulanmasına 2000-2001 öğretim yılında başlanmıştır. Öğrencilerin çift anadal için en az 50, yandal için de en az 25 krediyi tamamlamaları gereklidir.

Ülkemizde son yıllarda öğretmen yetiştirme programları yeniden tartışılmaya başlanmıştır. Gerek ilköğretim okullarına sınıf ve alan öğretmeni, gerek ortaöğretimin ikinci kademesi olan liselere alan öğretmenleri yetiştirmek üzere çalışmalar devam etmektedir. 1998 yılına kadar Fen-Edebiyat Fakülteleri ve Eğitim Fakülteleri bu alanlara öğretmen yetiştirmekteydi. Bu tarihten itibaren Fen-Edebiyat Fakültelerinden formasyon programlarının kaldırılmasıyla , öğretmen yetiştirme sadece Eğitim Fakültelerinin bünyesinde ele alınmaya başlanmıştır. Bu yeni uygulama, Milli Eğitim' in öğretmen yetiştirme politikalarında Eğitim Fakültelerinin önemini daha da arttırmıştır.

Hem nitelikli öğretmen yetiştirmek (Kavcar, 1999), hem de eğitim sistemimizdeki öğretmen açığını kapatmak için uygulanmakta olan çift anadal ve yandal programları öğrenciler tarafından ilgi görmekte, üniversitelerin değişik fakülte ve bölümlerinde uygulanan bu programlar, genellikle öğretmen yetiştiren Eğitim Fakültelerinde birçok öğrenciye ikinci diploma olanağı sağlamaktadır. Bu olanakların yanısıra, öğretmen adaylarının bilgi, beceri, ve yeterliliklerini daha da geliştirebilmek için öğrencilerin bu programlara ilgisinin artırılması hedeflenmelidir. Öğrencilerin bilgilendirilmelerinin yanında, son zamanlarda bilişsel ve duyuşsal alanlardaki eğitimin önemli olduğu birçok araştırmacı tarafından belirtilmektedir (Gürkan, 1992; House, 1993) Duyuşsal alanı belirleyen iki etkenden birincisi öğrenci tutumudur. Tutum, bir insana, bir objeye ya da bir sisteme karşı olumlu ya da olumsuz duygulardır (Bramald, Hardman ve Leat, 1995). Diğer yandan tutum, kişilerin kendisi,

başkaları, başka olay veya sorunlara ait genel değerlendirmeleridir (Petty ve Cacciopo, 1995). Duyuşsal alanı belirleyen ikinci etken ise kişinin bir akademik alana ilişkin olumlu ya da olumsuz olarak kendini algılayış biçimidir . Öğrenci, bilişsel alandaki bilgi ve deneyimlerini duyuşsal alan davranışları ile bütünleştirerek başarısını artırma çabası içinde olmalıdır (House, 1996 ve Higbee, 1999). Çift anadal ve yandal programları da öğrencilere bu eğitim süreçlerini sunarak; hem başarılarını değerlendirmekte, hem de ikinci bir diploma hakkı elde etmelerini sağlamaktadır.

Yöntem

Bu çalışmada, çift anadal ve yandal programına kayıtlı olan öğrenciler ile bu programları tercih etmeyen öğrencilere yönelik betimsel bir araştırma yapılmıştır. Öğrencilere hem demografik, hem de bu programlara ilişkin görüş ve beklentilerini içeren sorulardan oluşan bir anket uygulanmıştır.

Evren ve Örneklem

Araştırmanın evrenini İstanbul Üniversitesi Hasan Ali Yücel Eğitim Fakültesi Lisans öğrencileri oluşturmaktadır. Araştırmaya, Almanca Öğretmenliğinden 21, İngilizce Öğretmenliğinden 105, Sınıf Öğretmenliğinden 61, Fen Bilgisi Öğretmenliğinden 23, Matematik Öğretmenliğinden 49, Sosyal Bilgiler Öğretmenliğinden 61, Türkçe Öğretmenliğinden 36 ve Rehberlik ve Psikolojik Danışmanlık Programından 43 olmak üzere toplam 399 öğrenci katılmıştır. Sekiz anabilim dalında okuyan toplam 399 öğrenci ile yapılan anket ile öğrencilerin çift anadal ve yandal programlarına ilişkin tutumları ve beklentileri araştırılmıştır.

Veri Toplama Aracı

Bu araştırma kapsamında hazırlanan anket, kapalı uçlu yanıt seçenekleri içeren 30 sorudan oluşmaktadır. Üniversite öğrencilerinin kişisel bilgilerinin yanısıra sosyo-demografik özelliklerini ve akademik beklentilerini belirlemeye yönelik anket, 3 ana bölümden oluşmaktadır. İlk bölümdeki 18 soruyu bütün öğrencilerin yanıtlamaları istenmiştir: bu sorulardan 13'ü öğrencilerin yaş, cinsiyet, ailenin eğitim-ekonomik durumu, vb. sosyo-demografik özelliklerini belirlemeye yöneliktir; diğer 5 soru ise, öğrencilerin bölüm, sınıf, lise türü, vb. eğitimsel durumları ile ilgilidir. İkinci bölümde, çift anadal ve yandal programlarına kayıtlı olmayan öğrencilere yönelik sorular yer almaktadır: öğrencilerin başarı durumları, çift anadal veya yandalı tercih etmeme nedenleri, ileride bu programlara kaydı düşünüp düşünmedikleri ve hangi bölümleri tercih edecekleri bu bölümdeki sorulardandır. Anketin üçüncü kısmında ise çift anadal ve yandal programlarına kayıtlı öğrencilere yönelik sorular yer almaktadır: öğrencilerin bu programları tercih nedenleri, programlardan hoşnut olup olmama durumları, genel başarıları, çift anadal ve yandalda karşılaştıkları bu bölümde ele alınan sorulardandır.

İşlem

Anket sonucunda elde edilen bilgiler SPSS 10.0 paket programı kullanılarak incelenmiş, istatistiksel değerlendirme yöntemi olarak kay-kare tekniği kullanılmıştır. Verilerin değerlendirilmesi [χ^2 (Sd, n=)= ; p<.05] bağıntısına göre yapılmış (Sd: Serbestlik derecesi; n= denek sayısı) ve bulguların güvenilirlik düzeyi olarak en az (p<.05) alınmıştır.

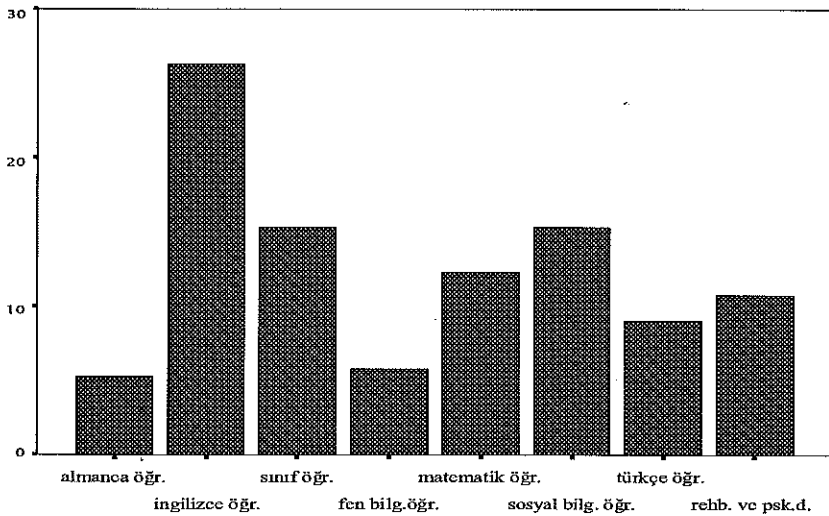
Bulgular

Araştırmaya katılan öğrencilerin anabilim dallarına göre dağılımlar Tablo 1 ve Şekil 1'de verilmiştir.

Tablo 1 : Öğrencilerin anabilim dallarına göre dağılımları

	n	%
almanca öğretmenliği	21	5.3
ingilizce öğretmenliği	105	26.3
sınıf öğretmenliği	61	15.3
fen bilgisi öğretmenliği	23	5.8
matematik öğretmenliği	49	12.3
sosyal bilgiler öğretmenliği	61	15.3
türkçe öğretmenliği	36	9.0
rehberlik ve psikolojik danışma	43	10.8
Toplam	399	100.0

Şekil 1 : Öğrencilerin anabilim dallarına göre % dağılım grafikleri



Araştırmaya katılan öğrencilerin yaş ortalamaları 20,85 olup, %62,4' ü (249) kız ve %37,6' s' ı (150) erkek öğrencilerden oluşmaktadır. Öğrencilerin %35,6's' ı (142) normal lise; %23,1' i (92) anadolu öğretmen lisesi, ve %19,8'i (79) süper lise mezunudur. Anne ve babaların eğitim düzeyleri açısından bakıldığında, her ikisinde de en yüksek düzey ilkokul mezunlarıdır (babaların %42,1'i, annelerin %45,4'ü). Babalarda ikinci yüksek eğitim düzeyi %20,8 ile üniversite mezunları izlemekte, annelerde ise ikinci sırayı %15,8 ile lise mezunları almaktadır. Annelerde okur yazar olmayanların oranı %14,8 iken, babalarda bu oran %1,8' e inmektedir.

Araştırmaya katılan öğrenciler kardeş sayısı açısından incelendiğinde, %33,6 s' ının tek kardeşi olduğu görülmektedir. İkinci en yüksek oran ise, %24,8 ile 4 ve daha çok kardeşi olanlardır. Öğrencilerin %62,7 si kendilerini orta gelirli olarak tanımlamış, %14,3 ü ise ortanın altı gelir grubunda olduklarını belirtmişlerdir. Dar gelirli olan öğrencilerin oranı ise %10 dur. Öğrencilerin %37,6 ile en büyük kısmı ailesinin yanında barınmakta, bunu %25,6 ile devlet yurdunda kalan öğrenciler izlemektedir. Öğrencilerin çoğu gelirlerini ailelerinden elde etmekte (%69,4), bunu burs alan öğrenciler izlemektedir (%17). Öğrencilerin aylık harcamalarına bakıldığında birinci sırada 51-150 milyon arası (%52,6) gelmekte, bunu 151-250 milyon arasında harcama yapan (%24,6). öğrenciler izlemektedir. Öğrencilere mezun oldukları zaman nerede görev yapmak istedikleri sorulduğunda, en çok çalışmak istedikleri yerin kentler olduğu görülmüş (%41,6), bunu metropoller izlemiştir (%29,6). Bir kasaba veya köyde çalışmak istediğini belirtenlerin oranı ise %5,3'tür.

Araştırmaya katılan öğrencilerden 59'u bir çift anadal (40) ve yandal (19) programına kayıtlıdır. Çift anadal veya yandal programına kayıtlı öğrencilerin, araştırmaya katılan öğrencilerin %14,8'i kadar olduğu görülmektedir. Öğrencilerin %85,2' si ise bu programlara kayıtlı değildir.

Çift anadal ve yandal programlarına kayıtlı öğrencilerin anabilim dallarına göre dağılımları (%) Şekil 2'de görülmektedir.

Şekil 2 : Öğrencilerin çift anadal ve ayndal programlarındaki dağılımları (%)



Çift anadal ve yandal programlarına kayıtlı öğrencilerin, tüm öğrencilere göre dağılımları Tablo 2' deki gibidir.

Tablo 2: Çift Anadal-Yandal Programlarına Kayıtlı Öğrencilerin Anabilim Dallarına Göre Dağılımı

Count	KAYIT DURUMU			Toplam
	çift anadal	yandal	kayıtlı değil	
almanca öğretmenliği	3	1	17	21
ingilizce öğretmenliği	2	5	98	105
sınıf öğretmenliği	17	9	35	61
fen bilgisi öğretmenliği	2	1	20	23
matematik öğretmenliği	2	2	45	49
sosyal bilgiler öğretmenliği	11	1	49	61
türkçe öğretmenliği	3		33	36
rehberlik ve psikolojik danışma			43	43
Toplam	40	19	340	399

Öğrencilerin %52,2 si bir çift anadal veya yandala başvurmak için not ortalamaları yeterli olduğu halde, bu programlara kayıt yaptırmamışlardır. Bunun nedenlerinden ilki kendi programlarındaki başarılarını düşürmelerinden endişe duymaları (%28,8), ikincisi ise yeterli vakitleri olmamasıdır (%26,5). Öğrencilerin %10,6 sının ise çift anadal ve yandal programlarından haberleri yoktur.

Öğrencilerin eğer olanak olursa hangi çift anadal-yandal programını tercih etmek istediklerine verdikleri yanıtlarda ise; birinci sırada rehberlik ve psikolojik danışmanlık (%33,3), ikinci sırada ise ingilizce öğretmenliği (%20,7) programlarının yer aldığı görülmektedir.

Çift anadal ve yandal programlarına kayıtlı öğrencilerin kayıtlı oldukları programların dağılımında ise, birinci sırada %25,4 ile Türkçe öğretmenliği gelmekte (15 öğrenci), bunu %23,7 ile Matematik öğretmenliği (14 öğrenci) ve %16,9 ile İngilizce öğretmenliği (10 öğrenci) izlemektedir.

Bir çift anadal-yandal programına kayıtlı öğrencilerin, bu programı tercih etme nedenleri incelendiğinde, sırasıyla iş bulmada kolaylık (%30,5), seçilen çift dalda çalışma isteği (%30,5) ve özel ilgi ve merak gelmektedir (%23,7).

Çift anadal-yandal programlarına kayıtlı öğrencilerin sorunlarının neler olduğu sorulduğunda en zorlandıkları konuların başında ders ve sınav saatlerinin kendi programları ile çakışması gelmekte (%61), bunu yeterli zamanlarının olmaması izlemektedir (%15,3).

Tartışma

Bulgularımıza göre, araştırmaya katılan öğrencilerin kendi lisans programlarından hoşnut olmamaları ile, bir çift anadal veya yandal programına

kayıtlı olmaları arasında anlamlı bir ilişki görülmektedir [$2 (2, n=59)=10,142$; $p<.01$]. Bu durum, kayıtlı olduğu programdan memnun olmayan öğrenciler için çifdal ve yandal programlarının önemli bir alternatif olduğunu düşündürmektedir.

Diğer yandan, öğrencilerin cinsiyetleri ile bir çift anadal veya yandal programına kayıtlı olup olmadıkları arasında anlamlı bir ilişkiye rastlanmamıştır [$2 (2, n=59) = 4,874$; $p>.05$]. Cinsiyet değişkeninin günümüzde üniversite düzeyinde pek çok alanda önemli bir belirleyici olmaması bu bulguyu destekler niteliktedir (Düzgün, 2003; İmamoğlu ve Aygün, 1999). Benzer şekilde, öğrencilerin lise türleri [$2 (16, n=59)=21,720$; $p>.05$] ve programları tercih sıraları [$2 (10, n=59)=12,698$; $p>.05$] ile de çift anadal-yandal tercihleri arasında anlamlı ilişkilere rastlanmamıştır. Bu konuyla ilgili literatürde başka araştırmaya rastlanmamıştır.

Araştırmada, öğrencilerin kendi devam ettikleri programları ile bir çift anadal-yandal programını seçmeleri arasında anlamlı bir ilişki görülmektedir [$2 (14, n=59)=64,065$; $p<.001$]. Çift anadal ve yandal programlarına başvuruların sıklığı incelendiğinde: bu programlara en fazla başvurunun sınıf öğretmenliği öğrencilerinden olmasına karşın, en az başvurunun rehberlik ve psikolojik danışma programından olduğu görülmektedir. Sınıf öğretmenliğinden daha yüksek sayıda öğrencinin bu programı seçmesinin nedenlerinden biri, sınıf öğretmenliği lisans programı içeriğinin diğer alan öğretmenliği programları ile ortak derslerinin çok olmasından kaynaklanabilir. Diğer bir etken ise, öğrencilerin, ilerdeki meslek yaşamlarında sınıf öğretmenliği dışında diğer alan öğretmenliklerini de yapabilecek donanıma sahip olma düşüncesi olabilir. En az başvuru yapan grubun rehberlik ve psikolojik danışmanlık programı öğrencilerinden olması, bu programın diğer öğretmenlik programlarından farklı özellikler taşımasından ve gelecekte iş bulma konusunda fazla kaygılı olmamalarından kaynaklanabilir.

Bulgularımıza göre, öğrencilerin çift anadal-yandal programlarına kayıtlı olmaları ile babalarının eğitim düzeyleri arasında anlamlı bir ilişki görülmektedir [$2 (12, n=59)=26,740$; $p<.01$]. Bunun nedeni ise, eğitilmiş babaların çocukları ile daha çok ilgilenmeleri ve geleneksel olarak bunu bir görev olarak bilmelerinden kaynaklanmış olabilir. Araştırmada, bu programlara kayıtlı öğrencilerde; annenin eğitim durumu ile çift anadal-yandal tercihleri arasında anlamlı bir ilişkiye rastlanmamıştır. Bu durumun, araştırmaya katılan öğrencilerin annelerinin eğitim düzeylerinin düşük olmasından kaynaklandığı düşünülebilir. Diğer yandan, tercih konusu ile anne ve babaların meslekleri arasında anlamlı bir ilişkinin olmaması, öğrencinin kişisel tercihinin anne ve babanın mesleklerinden etkilenmediğini düşündürmektedir.

Yapılan araştırmalarda, öğrencilerin eğitime yönelik tutumları ve davranışları gelecekteki meslek yaşamına yön vermede önemli bir etkidir. Öğrencilerde olumlu tutumların geliştirilmesi eğitimde ana ilkelere birini oluşturmaktadır (Lowther ve Sullivan, 1994; Kuşdil ve Kağıtçıbaşı, 2000).

Öğrencilerde olumlu tutumların geliştirilmesi her eğitim aşamasında

önemli olmasına karşın, yüksek öğrenimdeki öğrencilerin hem lisans eğitimleri sırasında hem de lisans eğitimi yaparken ikinci bir alana ilgi duyması açısından daha fazla önem kazanmaktadır.

Öğrencilerin iyi bir öğretmen olabilmeleri ve kendilerini değişik alanlarda yetkin hale getirebilmeleri için, çift anadal-yandal programını seçmeyen öğrencilerin de bu programlara yönlendirilmelerinde yarar vardır. Ancak öğrencilerin ders ve sınav programlarının çakışmaması, öğrencilere bu programların seçimi konusunda rehberlik hizmetinin verilmesi, öğrencilerin motivasyon ve güdülenmeleri açısından cesaretlendirilmesine özen gösterilmelidir.

Bu programları seçen ve olumlu tutum sergileyen öğrencilerin, programlara ilişkin görüş ve eleştirilerinin önemsenererek; çift anadal-yandal programlarının daha da yaygınlaşmasının, nitelik ve nicelik açısından daha da zenginleştirilip geliştirilmesinin yararlı olacağı düşüncesindeyiz.

KAYNAKÇA

- Bramald, R. Hardman, F. and Leat, D (1995). Initial Teacher Trainees and Their Views of Teaching. *Teaching and Teacher Education*, Vol. 11 No: 1, pp 23-31.
- Düzgün, Şükrü (2003). Öğrencilerin Önemli Sorunlarınsan biri olan Depresyonun Bazı Değişkenler Açısından İncelenmesi. *Kazım Karabekir Üniversitesi Eğitim Fakültesi Dergisi*, 7: 79-86.
- Gürkan, T. (1992). İlkokul Öğretmenlerinin Tutumları ile Benlik Kavramları Arasındaki İlişki. *Sevinç Matbaası*, Ankara.
- House, J.D. (1993). Cognitive Motivational Predictors of Science Achievement. *International Journal of Instructional Media*, 20(2): 155-163.
- House, J.D. (1996). Student Expectancies and Academic Self-concept as Predictors of Science Achievement. *Journal of Psychology Interdisciplinary*. 130(6): 679-682.
- Higbee, J.L. (1999). Affective and Cognitive Factors Related to Mathematics Achievement. *Journal of Developmental Education*, 23 (1): 8-15.
- Mamođlu, Olcay; Aygün, Zahide (1999). 1970'lerden 1990'lara değerler: Üniversite Düzeyinde Gözlenen Zaman, Kuşak ve Cinsiyet Farklılıkları, *Türk Psikoloji Dergisi*, 44 (14): 1-22.
- Kavcar, C. (1999). Nitelikli Öğretmen Sorunu. *D.E.Ü. Buca Eğitim Fakültesi Dergisi Özel Sayı*, II: 1-13.
- Kuşdil, Ersin; Kağıtçıbaşı, Çiğdem (2000). Türk Öğretmenlerin Değer Yönelimleri ve Schwartz Değer Kuramı. *Türk Psikoloji Dergisi*, 15(45): 59-76.
- Lowther, D.L. and Sullivan H.J. (1994). Teacher and Technologist Beliefs

About Educational Technology. Education, Technology, Research and Development, 42 (4), 73-87.

Petty, R.E: Cacciopo, J.T. (1995)" The Eleboration Likelihood Model of Persuasion", in Berkowitz (Ed.) Advances Experimental Social Psychology.

YÖK (1998.) Çift Anadal-Yandal Programı.