



# Kavalalı Hanedanının Millî Saraylar Tablo Koleksiyonu'ndaki İzleri; Gatah Çölü'nde Prens Halim'in Ceylan Avı: Tazı Payı ile Sürre Alayı Adlı Tablolar

Gülşen Sevinç Kaya\* - Ümit Kılınc\*\*

## ÖZET

Millî Saraylar Tablo Koleksiyonu, Türkiye'nin en zengin oryantalist tablolarına sahip koleksiyonlarından biridir. Koleksiyon, Türkiye'nin en büyük iki oryantalist tablosuna ev sahipliği yapmaktadır. Bunlardan biri, Fransız ressam Félix-Auguste Clément'in 1865 tarihli *Gatah Çölü'nde Prens Halim'in Ceylan Avı: Tazı Payı* adlı eseri, diğeri ise İtalyan ressam Stefano Ussi'nin 1873 tarihli *Sürre Alayı* isimli eseridir. Her iki eser de Osmanlı Devleti ile Osmanlı'ya bağlı olan Mısır arasındaki yakın sosyal ve kültürel ilişkilerin görsel belgeleridir. Türk ve yabancı uzmanların sürdürdüğü araştırmalara rağmen bu tabloların İstanbul'a geldikleri tarihe ve nakliye işlemlerine dair bilgiye ulaşılammıştır. Ayrıca, yine yapılan araştırmalara rağmen Dolmabahçe Sarayı'nda yüzyılı aşkın bir süredir sergilenen *Sürre Alayı*'nın saray koleksiyonuna nasıl kazandırıldığına ilişkin belgeler de yoktur. Son yıllarda Kavalalı Mehmed Ali Paşa Hanedanı'nı ve Hanedan'ın kültürel mirasını ele alan çalışmalar yapılmaktadır. Bu makalede de, bahsi geçen iki tablo, Kavalalı Mehmed Ali Paşa Hanedanı'nın resim mirası bağlamında ele alınmış ve yine ilk defa tablolar üslup ve konu bakımından karşılaştırılmıştır. Makalede ayrıca yeni bilgi ve düşünceler ışığında eserlerin karşılaştırmalı analizinin yapılması amaçlanmaktadır.

**Anahtar kelimeler:** Sultan Abdülaziz, Osmanlı Devleti, Kavalalı Mehmed Ali Paşa Hanedanı, Abdülhalim Paşa, Félix-Auguste Clément, Ceylan Avı, Said Halim Paşa Yalısı, Stefano Ussi, Sürre Alayı

## ABSTRACT

The National Palaces Painting Collection is one of the richest collections of orientalist paintings in Turkey. The collection hosts Turkey's two largest orientalist paintings: French painter Félix-Auguste Clément's painting dated 1865, named *Prince Halim's Gazelle Hunt at Gatah Desert: Hound's Share* and Italian painter Stefano Ussi's painting dated 1873, named *The Surre Procession*. Both works are visual documentations of the close social and cultural relations between the Ottoman Empire and the Ottoman territory of Egypt. Despite extensive researches conducted by Turkish and foreign experts, no information was obtained relating these painting's dates of arrival in İstanbul and their transportation process. Furthermore, there are no documentations on how *The Surre Procession* -a painting which has been on display at the Dolmabahçe Palace for over a century- came to be a part of the palace collection. In recent years, some researches have been made on the dynasty of Muhammad Ali Pasha of Egypt and the dynasty's cultural heritage. This article analyzes these two paintings in the context of painting heritage of the dynasty of Muhammad Ali Pasha and compares them in terms of their style and subject matter. It also aims to make a comparative analysis of these two works in consideration of new facts and concepts.

**Keywords:** Sultan Abdülaziz, Ottoman Empire, The Dynasty of Muhammad Ali Pasha of Egypt, Abdul Halim Pasha, Félix-Auguste Clément, Gazelle Hunt, Said Halim Pasha Mansion, Stefano Ussi, Surre Procession

\* M. A., Sanat Tarihçisi, Millî Saraylar Resim Müzesi Sorumlusu

\*\* Sanat Tarihçisi, Millî Saraylar Uzmanı, Tablo Koleksiyonu Sorumlusu

### Kavalalı Mehmed Ali Paşa Hanedanı

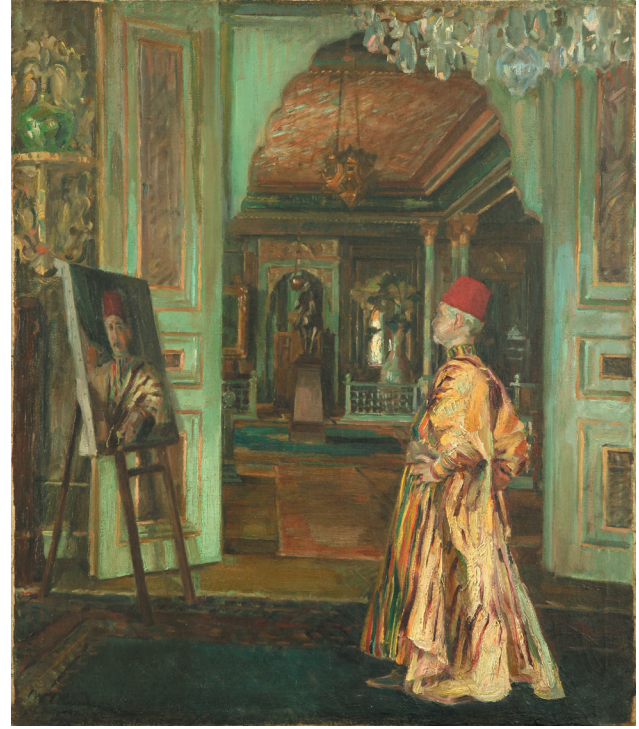
Mehmed Ali Paşa (1770-1849), Konyalı tüccar bir ailenin oğlu olarak Kavalâda dünyaya gelir. 1797'de Napolyon Bonapart'ın Mısır'ı işgal etmesi üzerine 1799 tarihinde Mısır'a gönderilir. Fransız kuvvetlerine karşı büyük bir başarı kazanır. Ardından 1805 yılında Bâbiâli tarafından aynı bölgede valiliğe tayin edilir. İlerleyen yıllarda bir Osmanlı vilayeti olan Mısır, Kavalalı Mehmed Ali Paşa'nın valiliğinde (1841-1849) çeşitli reformlara sahne olur.

Öte yandan Mehmed Ali Paşa, 1831-1841 yılları arasında gerçekleştirdiği isyanlarla Osmanlı Devleti'ni oldukça sıkıntıya sokar, Osmanlı Devleti kendi valisinin isyanını bastırmak ve toprak bütünlüğünü korumak için yabancı devletlerin yardımını almak zorunda kalır. Nihayetinde 1841 yılında Sultan Abdülmecid'in yayınladığı Mısır Valiliği İmtiyaz Fermanı ile Mısır, Osmanlı Devleti'ne bağlı bir eyalet haline gelir.<sup>1</sup> Mehmed Ali Paşa'nın ileri yaştan kaynaklanan hastalığı esnasında oğlu İbrahim Paşa (1789-1848) valiliğe atanır, Ağustos-Kasım 1848 arası valilik yapar ve kısa bir süre sonra da vefat eder. Mısır'ın yönetiminde sırasıyla Mehmed Ali Paşa ailesinden gelen I. Abbas Hilmi Paşa Dönemi (1849-1854), Said Paşa Dönemi (1854- 1863), İsmail Paşa Dönemi (1863-1879), Tevfik Paşa Dönemi (1879-1892) ve II. Abbas Hilmi Paşa Dönemi (1892-1914) yaşanır. 1914-1952 yıllarında ise Hanedan, bağımsız Mısır Krallığı'nı İngiltere'ye bağlı olarak yönetir.<sup>2</sup>

Mısır'da yaşanan sosyal ve kültürel olayların, Osmanlı Devleti'nin başkenti İstanbul'da çeşitli yansımaları olmuştur. Bu yüzden, Kavalalı Mehmed Ali Paşa Hanedanı'nın İstanbul'un sosyal ve kültürel hayatında önemli izleri bulunmaktadır. Hanedan üyeleri, İstanbul'da yaptırdıkları yalılar ve köşkların yanı sıra hayırseverlikleri ve mehtaplı yaz gecelerinde düzenledikleri musiki fasıllarıyla da

1 M. Baha Tanman, "Kavalalı Mehmed Ali Paşa Hanedanı", *Nil Kıyısından Boğaziçi'ne Kavalalı Mehmed Ali Paşa Hanedanı'nın İstanbul'daki İzleri*, haz. M. Baha Tanman, İstanbul Araştırmaları Enstitüsü Yayınları, İstanbul 2011, s. 9.

2 Sinan Kunalp, "Mısır-Osmanlı İmparatorluğu İlişkileri: 1841-1914", *Nil Kıyısından Boğaziçi'ne Kavalalı Mehmed Ali Paşa Hanedanı'nın İstanbul'daki İzleri*, haz. M. Baha Tanman, İstanbul Araştırmaları Enstitüsü Yayınları, İstanbul 2011, s. 15-26.



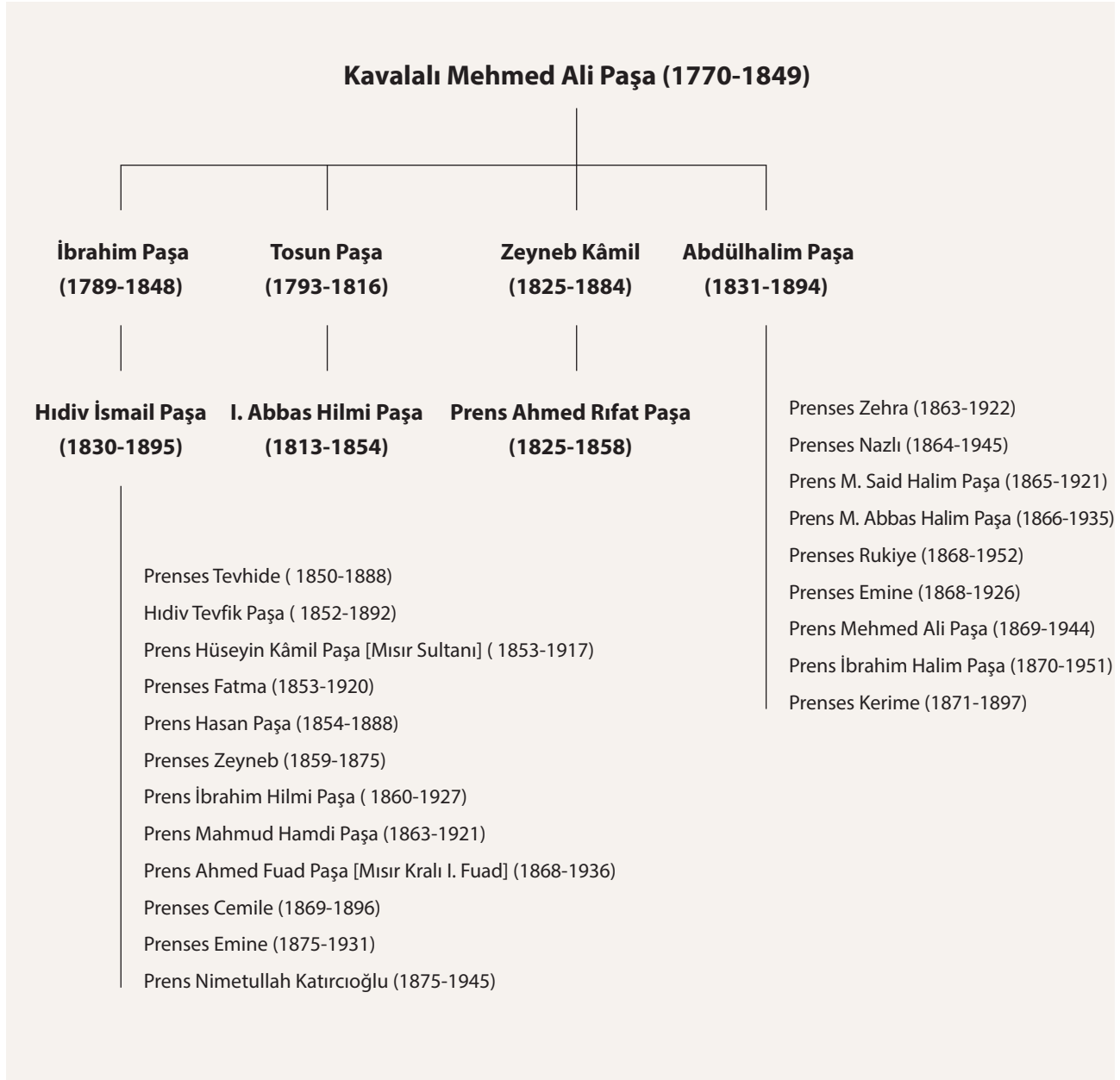
1 Wilhelm Victor Krausz, *Said Halim Paşa*, tuval üzerine yağlıboya, 75 x 64 cm, Env. No. 17/783.

tanınmışlardır. Osmanlı Devleti ile Mısır arasında karşılıklı hediyeler verilmiştir.<sup>3</sup> İki hanedan<sup>4</sup> arasındaki bağ, yapılan evlilikler ile güçlendirilmiştir.<sup>5</sup>

3 Kavalalı Mehmed Ali Paşa, İstanbul'da yaptırdıkları ilk yapı olan Beykoz Kasrı'nı Sultan Abdülmecid'e hediye etmiştir. Yapı, 1845-1864 yılları arasında yapılmıştır. Sultan Abdülaziz, 1864 tarihinde İsmail Paşa'ya Emirgan'da bulunan, eskiden Feridun Bağı olarak bilinen alandaki bir yalıyı tahsis etmiştir. İsmail Paşa mevcut yalının yerine yeni yapılar inşa ettirmiştir.

4 Sultan Abdülaziz'in 1866 tarihli fermanı ile Mısır valileri "hıdiv" unvanı almıştır. İsmail Paşa, Mısır'ın ilk hıdividir. Hıdivlerin tahta çıkma töreni düzenlemeleri, çocuklarının doğuştan prens ve prenses unvanına sahip olmaları, annelerine "Valide-i Hıdiv", eşlerine "kadınefendi" ve en büyük erkek çocuklarına "veliahd" unvanlarının verilmesi, Osmanlı hanedanını örnek aldıklarının göstergesi olarak kabul edilmektedir.

5 Abbas Hilmi Paşa'nın oğlu İlhami Paşa, Sultan Abdülmecid'in kızı Münire Sultan ile evlenmiştir. İsmail Paşa'nın kızı Prenses Tevhide'yi Sultan Abdülaziz ile evlendirme girişimi gerçekleşmemiştir. Sultan Abdülaziz'in kızı Saliha Sultan'ın Mısır Hıdivi İsmail Paşa'nın oğlu İbrahim Hilmi Paşa ile yapacağı evlilik, Abdülaziz'in tahttan indirilmesi ve sonra ölmesiyle gerçekleştirilememiştir. Abbas Halim Paşa'nın kızı Prenses Kerime Halim, Sultan V. Murad'ın torunu Şehzade Osman Fuad Efendi ile evlenmiştir. Abbas Halim Paşa'nın kızı Prenses Emine, Sultan II. Abdülhamid'in oğlu Şehzade Hayri Abdürrahim Efendi ile 1919 yılında evlenmiştir. II. Abbas Hilmi Paşa'nın oğlu Prens Abdülmümin, Sultan Vahdeddin ile Halife Abdülmecid'in



2 Kavalalı Mehmed Ali Paşa Hanedanı'nın soyağacı

Ahmet Hamdi Tanpınar, *Beş Şehir* adlı kitabında Mısır hanedanının, İstanbul'un günlük yaşamındaki etkisini şöyle ifade etmiştir:<sup>6</sup>

“1908'den önce bütün cenup Akdeniz'in bir İslâm çevresinde zevk, sanat içinde yaşayan zenginleri

*İstanbul'a gelirlerdi... Bilhassa Tanzimat'tan sonra bu akın daha artmıştı. Hele nispeten Avrupa usulleri ile istismar edilen Mısır'ın servetinin büyük bir kısmı Abdülmecid, Abdülaziz ve Abdülhamid devirlerinde İstanbul'a akıyordu ve bu yalılar, bu köşkler, şehir içindeki konaklarla beraber, henüz çok yerli bir zevk, hattâ müstebit denebilecek bir örfle çarşıya, asıl şehrin temelini kuran yerli esnafa bağlıydı.”*

torunu ve Sabiha Sultan ile Ömer Faruk Efendi'nin kızı olan Fatma Neslişah Sultan ile 1940 yılında evlenmiştir.

6 Ahmet Hamdi Tanpınar, *Beş Şehir*, Dergâh Yayınları, İstanbul 2006, s. 123.



3 Abdullah Biraderler, Saliha Sultan, 1874, Ömer M. Koç Koleksiyonu.



4a William Downey, Sultan Abdülaziz, 1867, Ömer M. Koç Koleksiyonu.



4b William Downey, Yusuf İzzeddin Efendi, 1867, Ömer M. Koç Koleksiyonu.

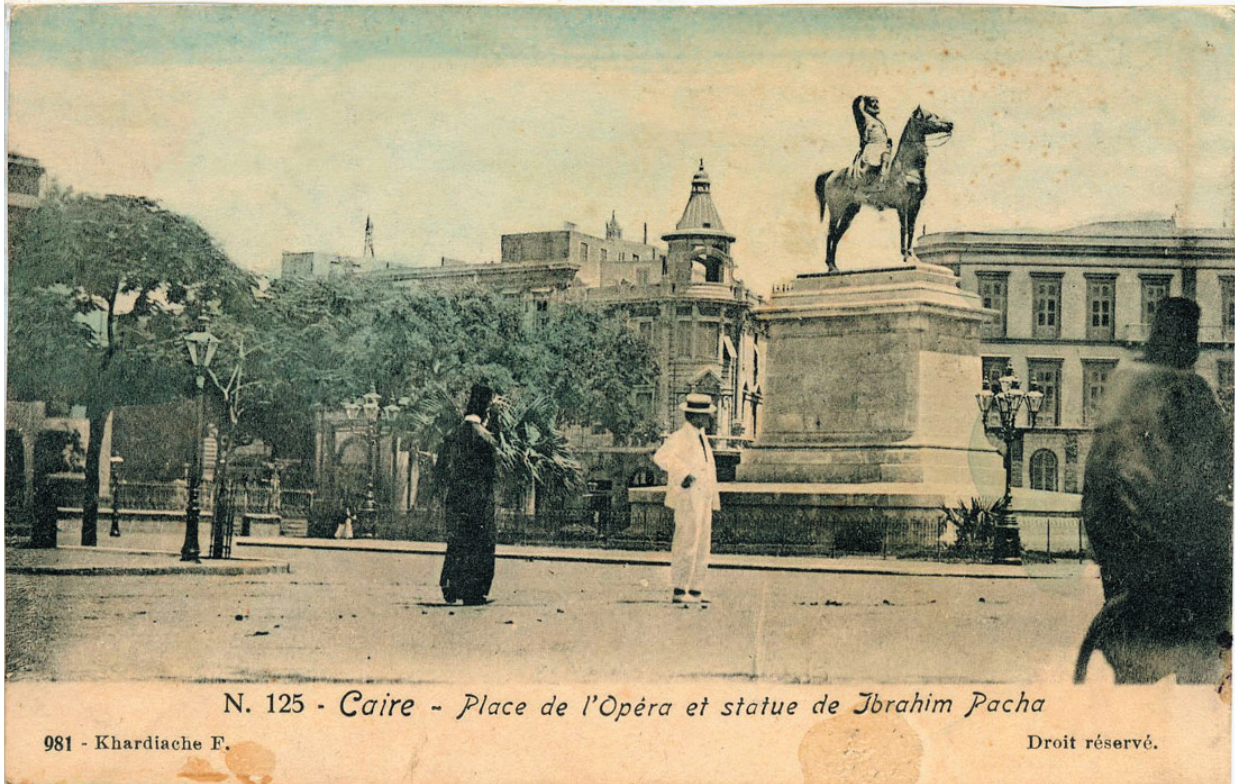
### Sultan Abdülaziz ve Hıdiv İsmail Paşa

Sultan Abdülaziz döneminin (1861-1876) resim sanatı açısından çok özel ve ayrıcalıklı bir yeri bulunmaktadır. Sultan Abdülaziz'in Mısır (1863) ve Avrupa gezisi (1867), Sultan'ın sanat beğenisinin şekillenmesinde, sanata olan ilgi ve desteğinin artmasında etkili olmuştur. Sultan Abdülaziz'in 1863 yılında Mısır'a yaptığı geziden<sup>7</sup> kısa bir süre önce, Mehmed Ali Paşa'nın torunu ve İbrahim Paşa'nın oğlu olan İsmail Paşa, Mısır valisi olmuştur. Sultan Abdülaziz, memleketin diğer kısımlarında mevcut olmayan birçok şeyi 1863 yılında ziyaret ettiği Mısır'da görmüştür. Sultan Abdülaziz'in Mısır gezisinde İskenderiye'deki El-Tahrir Meydanı'nda bulunan Kavalalı Mehmed Ali Paşa'nın heykelini, Avrupa gezisinde de Batılı hükümdarlara ve önemli kişilere ait heykelleri gördüğü ve bu heykellerden

esinlenerek atlı heykelini yaptırdığı düşünülmektedir. Sultan Abdülaziz'in 1866 tarihli fermanı ile Mısır valilerine hıdiv unvanı verilmişti. Avrupa'da eğitim gören Mısır Valisi ve Mısır'ın ilk hıdivi İsmail Paşa saraylar, köşkler, okullar, kütüphaneler, müzeler yaptırmış; Batı'nın kültür ve sanatını Mısır'a taşımıştır. Süveyş Kanalı'nın açılış töreni için opera binası inşa ettirmiştir. İsmail Paşa'nın, Avrupa başkentlerini dolaşarak Süveyş Kanalı'nın açılış töreni için hanedan ve hükümet mensuplarını Mısır'a davet etmesinin Sultan Abdülaziz'i kızdırdığı ve Osmanlı İmparatorluğu'nun açılışa pek itibar etmediği bilinmektedir. 1869'da Akdeniz'i Kızıldeniz ile birleştiren Süveyş Kanalı'nın açılış törenine Avusturya-Macaristan İmparatoru Franz Joseph, Fransa İmparatoriçesi Eugénie, Prusya Veliiaht Prensi gibi Avrupalı soylular davetli olarak katılmışlardır.<sup>8</sup>

7 Mısır gezisini, Osmanlı Devleti ile Mısır arasındaki bağı ortaya koymak için Kavalalı Mehmed Ali Paşa'nın kızı Zeynep Hanım ile evli olan Sadrazam Yusuf Kâmil Paşa planlamıştır. İki devlet arasındaki bağın, Mısır'a verilen haklarla giderek zayıfladığı görülür. İsmail Paşa'nın Padişah üzerindeki nüfuzunu arttırmak için kızı Tevhide'yi Sultan Abdülaziz ile evlendirme girişimi gerçekleştirilmemiştir.

8 Gülsen Sevinç Kaya, "Sultan Abdülaziz ve Döneminin Resim Sanatı", *Millî Saraylar Sanat - Tarih - Mimarlık Dergisi*, İstanbul 2019, s. 83-86.



5 Kahire'de İbrahim Paşa heykeli, Atatürk Kitaplığı Kartpostal Koleksiyonu.



6 É. de Bérard, *Sultan Abdülaziz'in Avrupa Seyahati Sırasında Toulon Limanı'nda Fransız Donanmasının Geçit Töreni*, 1867, tuval üzerine yağlıboya, 130 x 198 cm, Deniz Müzesi Koleksiyonu.



7 Hıdiv İsmail Paşa, yaklaşık 1867, Ömer M. Koç Koleksiyonu.

### Mısır'da Veraset Usulünün Değişmesi

Sultan Abdülaziz, İsmail Paşa'nın isteği üzerine yayınladığı 1866 tarihli fermanıyla Mısır yönetiminde hanedanın en büyük erkek evladına geçtiği veraset sistemini (Ekberiyet Usulü) kaldırmış, babadan büyük oğula geçişi sağlayan yönetim sistemini getirmiştir. Bu ferman, veraset usulünü İsmail Paşa'nın çocukları lehine değiştirmiştir. Böylece İsmail Paşa, kendisinden sonra oğlu Tefvik Paşa'nın (1852-1892) yönetime gelmesini sağlayabilmiştir. Mısır'daki veraset sisteminin değişikliğinin arka planına bakıldığında, Sultan Abdülaziz'in Osmanlı Devleti'nde de veraset değişikliği yaparak kendisinden sonra oğlu Yusuf İzzeddin Efendi'yi (1857-1916) tahta getirmeyi amaçladığı ve kamuoyunu veraset değişikliğine hazırlamak için bu girişimde bulunduğu düşünülebilir.<sup>9</sup>

9 Ali Akyıldız, "Yusuf İzzeddin Efendi", *TDV İslâm Ansiklopedisi*, c. 44, İstanbul 2013, s. 13-16.

### Osmanlı Devleti'nin Mısır Üzerindeki Egemenlik Haklarının Devri

Sultan Abdülaziz'in 1873 tarihli bir fermanıyla Osmanlı padişahlarının Mısır üzerindeki egemenlik hakları devredilmiştir. Ferman ile İsmail Paşa özerk bir konuma gelmiş, ancak daha sonraki dönemde Hıdiv İsmail Paşa, Avrupa finans piyasalarından aldığı yüksek miktarda borç nedeniyle girdiği ekonomik krizi aşmayı başaramamıştır. İngiltere ve Fransa'nın isteği üzerine Osmanlı Devleti, İsmail Paşa'ya görevden almış,<sup>10</sup> yerine oğlu Tefvik Paşa'ya (1852-1892) görevlendirmiştir. Fakat bu dönemde Osmanlı Devleti, Mısır'ı özerkleştiren hakları geri almak, göreve gelme düzenini değiştirmek, görevin yeniden ailenin en yaşlı üyesine verilmesi kuralını koydurmak istiyordu. Ayrıca, Kavalalı Mehmed Ali Paşa'nın yaşayan en büyük oğlu Abdülhalim Paşa'nın Sultan II. Abdülhamid'in gözüne girdiği ve kendisine hıdivlik yolunun açılacağı konuşuluyordu.<sup>11</sup> Nihayetinde tüm bu olasılıklar İngiltere ve Fransa'nın karşı çıkmasıyla ihtimal dışı kalmış ve Tefvik Paşa'nın yönetimindeki (1879-1922) Mısır, İngiltere'nin eline geçmiştir.

Ali Akyıldız'ın araştırmaları, Yusuf İzzeddin Efendi ile ilgili araştırmalara yeni bir boyut kazandırmaktadır. Yusuf İzzeddin Efendi, babası veliahd iken, 11 Ekim 1857 yılında doğmuştur. Şehzadelerin çocuk sahibi olması yasak olduğu için doğumu gizli tutularak Mekke Mollası Kadri Bey'in Eyüp'teki evinde gizlice büyütülmüştür. Sultan Abdülaziz tahta çıktıktan sonra oğlunun varlığını duyurmuştur. Yusuf İzzeddin Efendi veliahd iken, 1916 tarihinde kimi araştırmacılara göre intihar ederek ölmüş, kimilerine göre de İttihatçılar tarafından intihar süsü verilerek öldürülmüştür. Hayatta olsaydı, Sultan V. Mehmed'in vefatının ardından tahta çıkacaktı. Sultan Reşad'ın 1918 tarihindeki vefatının ardından kardeşi Sultan Vahdeddin tahta çıkmıştır.

10 Kunalalp, "Kavalalı Mehmed Ali Paşa Hanedanı'ndan Üç Portre", *Nil Kıyısından Boğaziçi'ne Kavalalı Mehmed Ali Paşa Hanedanı'nın İstanbul'daki İzleri*, haz. M. Baha Tanman, İstanbul Araştırmaları Enstitüsü Yayınları, İstanbul 2011, s. 34-36.

Hıdiv İsmail Paşa görevden alındıktan sonra Sultan II. Abdülhamid'in İstanbul'a gelmesine izin vermemesinden dolayı Roma'ya yerleşmiştir. 1894 yılında İstanbul'a gelmesine izin verilmiştir. Emirgan'daki sarayında 1895 yılında vefat etmiştir.

11 Kunalalp, "Mısır-Osmanlı İmparatorluğu İlişkileri: 1841-1914", *Nil Kıyısından Boğaziçi'ne Kavalalı Mehmed Ali Paşa Hanedanı'nın İstanbul'daki İzleri*, haz. M. Baha Tanman, İstanbul Araştırmaları Enstitüsü Yayınları, İstanbul 2011, s. 19-20.

## Abdülhalim (Büyük Halim) Paşa'nın İstanbul'a Gelişi

1866'daki bu ferman ile Kavalalı Mehmed Ali Paşa'nın oğlu Abdülhalim Paşa (1831-1894) ve hanedanın diğer erkek üyeleri Mısır'ı yönetme hakkını yitirmiştir. Abdülhalim Paşa'nın (Halim Paşa), kendisini valilikten eden İsmail Paşa'yı devirmek için yaptığı darbe girişimi başarısızlıkla sonuçlanmış ve Mısır'ı terk etmesi istenmiştir.<sup>12</sup> Halim Paşa, babası Mehmed Ali Paşa'nın Kahire civarında, Nil sahili üzerinde inşa ettirdiği ihtişamlı Şubra Sarayı'ndan ayrılıp<sup>13</sup> İstanbul'a yerleşmiştir.<sup>14</sup> Halim Paşa, İstanbul Boğaziçi'nde, Baltalimanı'nda bir yalı<sup>15</sup> satın almış, ayrıca Alemdağ'da bir av köşkü yaptırmıştır.<sup>16</sup> Fransadaki Saint-Cyr Askeri Akademisi'nde öğrenim görmüş olan Abdülhalim Paşa, 1869/1870'te Mecâlis-i Aliye'de memur olmuştur. Halim Paşa'nın resim ve müzik dallarında çok başarılı olduğu<sup>17</sup> bilinmektedir.<sup>18</sup> Paşa, Bebek'teki yalısında resim ve müzik çevresiyle yakın ilişki içinde olmuştur.<sup>19</sup>

12 Ahmet Seyhun, "Said Halim Paşa: Osmanlı Devlet Adamı ve İslâmcı Düşünür", *TYB Akademi Dil, Edebiyat ve Sosyal Bilimler Dergisi*, Yıl:1, S. 3, Eylül 2011, s. 67-68.

13 Ali Kemal Aksüt, *Sultan Aziz'in Mısır ve Avrupa Seyahati*, Ahmet Sait Matbaası, İstanbul 1944, s. 29-30. Sultan Abdülaziz, 1863 yılındaki gezisinde Şubra Sarayı'nı ziyaret ederek Abdülhalim Paşa'ya kabza seyfi-i murassa ihsan etmiştir.

14 İstanbul'a geldiklerinde en büyük oğlu Said Halim (1865-1921) çok küçük yaşta idi. Bazı kaynaklarda 6 yaşında olduğu belirtilmektedir. Said Halim ve kardeşi Abbas Halim (1866-1935) Cenevre'de eğitim görmüştür. Said Halim Paşa, Şûrâ-yı Devlet Reisi ve Hariciye Nazırı görevlerinde bulunmuş, daha sonra da sadrazamlık yapmıştır.

15 Tanman - Çelik, "Kavalalı Mehmed Ali Paşa Hanedanı'nın İstanbul'daki Mimari İzleri", *Nil Kıyısından Boğaziçi'ne Kavalalı Mehmed Ali Paşa Hanedanı'nın İstanbul'daki İzleri*, haz. M. Baha Tanman, İstanbul Araştırmaları Enstitüsü Yayınları, İstanbul 2011, s. 194.

16 Baltalimanı'ndaki bu yalı yıkılmıştır. Ancak, yalının arkasında yer alan ve Süngerli Köşk olarak alınan yapının kalıntısı durmaktadır.

17 M. Hanefi Bostan, *Bir İslâmcı Düşünür Said Halim Paşa*, İrfan Yayıncılık ve Ticaret, İstanbul 1992, s. 19.

Bebek'teki Zeynep Kâmil Yalısı, Prenses'in vefatından sonra kardeşi Abdülhalim Paşa'ya kalmıştır. Büyük Halim Paşa Yalısı olarak anılan yapı, 1928-1929 yıllarında yıktırılmıştır. Yapının bahçesinde aynı zamanda ressam olan Halim Paşa'nın Resim Köşkü bulunuyordu.

18 Tanman - Çelik, a.g.m., s. 182-184.

19 Zeynep İnankur, "Mısırlı Mesenler ve Türk Ressamlar",

## Abdülhalim Paşa'nın Yeniköy'deki Yalısı (Yeniköy Said Halim Paşa Yalısı)

Abdülhalim Paşa, 1876'da Yeniköy'deki yalısının mülkiyetini Rum Patrikhanesi logofetliğini yapan Stavro Aristarchi'den<sup>20</sup> satın almıştır. Bugünkü yapı, 1878'de Mimar Petraki Adamanti tarafından mevcut harap yalının yerine yeniden inşa edilmiştir. 1894 yılında Abdülhalim Paşa Alemdağ'daki çiftliğinde vefat etmiş, Sultan II. Mahmud Türbesi'nin haziresine gömülmüştür. Abdülhalim Paşa'nın vefatı üzerine en büyük oğlu Said Halim Paşa (1865-1921) kardeşlerine ait hisseleri satın almıştır. Bu el değiştirmenin ardından Said Halim Paşa'nın Papa Kalfa isimli bir ustaya bazı onarım ve değişiklikler yaptırdığı bilinmektedir. Yalı, günümüzde Yeniköy Said Halim Paşa Yalısı (Aslanlı Yalı) olarak tanınmıştır. Said Halim Paşadan oğlu Halim'e miras kalan yalı, 1968 tarihinde Turizm Bankası'na satılmış; 1974 yılında ise onarılmıştır. Yapı, Başbakanlık Yazlık Konutu olarak kullanıldığı 1995 yılında talihsiz bir yangın geçirmiştir. 1998-2001 yılları arasında restore edilen yapı, 2004 yılından itibaren düğün ve çeşitli toplantıların gerçekleştirildiği bir mekân olarak kullanılmaktadır.<sup>21</sup>

## Oryantalist Ressamlar ve Mısır

Batılı ressam, Doğu'yu yakından görmek ve tanımak amacıyla bilimsel, askerî, diplomatik ve ticari görevlerle Doğu'ya gelmişler; başta Osmanlı Devleti'nin başkenti İstanbul olmak üzere Orta-doğu ve Kuzey Afrika topraklarında incelemelerde bulunarak bu büyüdü dünyayı resimlerine taşımışlardır. Ressamlardan bazıları sık sık Doğu'ya gitmişler ve hatta uzun süre orada yaşamışlardır.

*Feyhaman Duran- İki Dünya Arasında*, Sakıp Sabancı Müzesi, 2. bs., İstanbul 2017, s. 32.

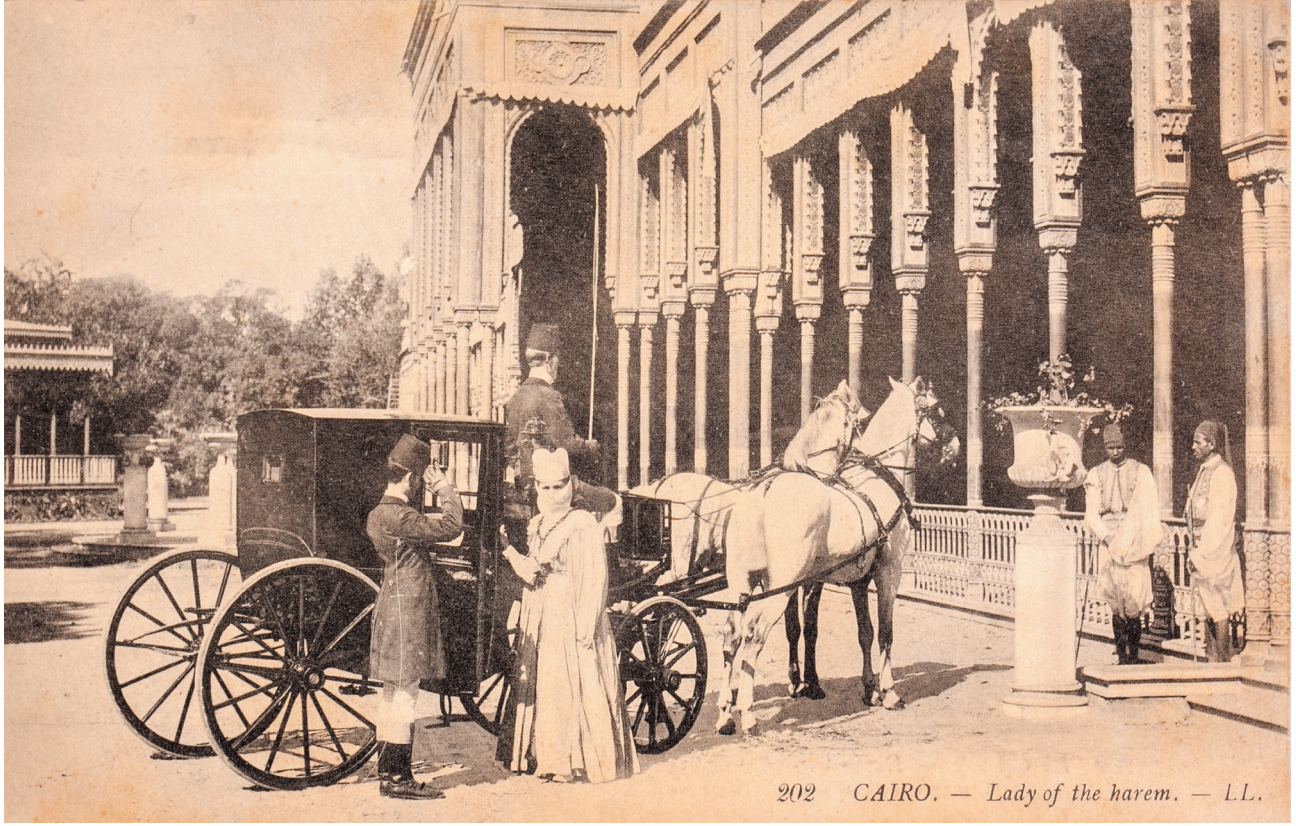
20 Hadi Belge, "Osmanlı Devlet Merkez Bürokrasisinde Bizans Bakiyesi Bir Kurum Olarak Logofetlik", *Akademik Bakış Uluslararası Hakemli Sosyal Bilimler E- Dergisi*, S. 72, Mart-Nisan 2019, s. 126-131.

Logofet, Rum Patrikhanesi'nde Osmanlı Devleti ile patrikler arasında ilişkilerin düzenlenmesi görevini yürüten sivil memurdur. Stavro Aristarchi, bu görevinin yanında, Osmanlı büroksininin değişik kademelerinde görev almıştır.

21 Tanman - Çelik, a.g.m., s. 208-209.



8a



8b



8a-8b-8c Mısır görünmlerinin yer aldığı kartpostallar,  
Millî Saraylar Koleksiyonu, Env. No. 64/1202.



Oryantalist resimlerde çöl, vaha ve kent görüntülerinin yer aldığı manzaralar, harem sahneleri, yiğitliği yansıtan savaş ve av sahneleri gibi Doğu'ya özgü konulara yer verilmiştir. Doğu'yu Avrupalı gözyle betimleyen bu resimlerde, esin alınan yörelere özgü kültürel özelliklerin ön plana çıkarıldığı gerçek görüntüler ile hayalî kompozisyonlar iç içe geçmektedir. Bu tablolarla imzası bulunan Avrupalı ressamlar, Doğu ülkelerine yaptıkları gezilerin yanı sıra oryantalizmin<sup>22</sup> merkezi durumundaki Paris Güzel Sanatlar Okulu'nda da eğitim görüyorlardı. Bazıları ise Londra Kraliyet Akademisi Okulu'nda eğitim alıyorlardı.<sup>23</sup>

22 Semra Germaner - Zeynep İnankur, *Oryantalizm ve Türkiye*, Türk Kültürüne Hizmet Vakfı Sanat Yayınları, İstanbul 1989, s. 9.

Batılı ressamların resmettiği Doğu; Türkiye, Mısır, Suriye, Lübnan, Filistin, Kutsal Topraklar ve Kuzey Afrika kıyılarını kapsıyordu.

23 Germaner - İnankur, a.g.m., s. 18-22.

Fransız Ressam Narcisse Berchère (1819-1891), 1860'ta Süveyş Kanalı'nın yapımcısı Ferdinand de Lesseps tarafından kanalın yapım evrelerini görüntülemek için desinatör-ressam olarak görevlendirilmiştir. Daha önce de Mısır'ı iki kez ziyaret eden

### Fransız Oryantalist Ressam Félix-Auguste Clément ve Gatah Çölü'nde Prens Halim'in Ceylan Avı: Tazi Payı Adlı Tablosu

Félix-Auguste Clément<sup>24</sup> (1826-1888), Michel-Martin Drolling (1789-1851) ve François Édouard Picot'un (1786-1868) öğrencisi olarak Paris'te, École des Beaux-Arts'da (Güzel Sanatlar Akademisi) eğitim görmüştür. 1856'da *Genç Tobi'e'nin Dönüşü* adlı eseriyle Roma Ödülü'nü kazanmıştır.

sanatçı, üçüncü kez görevli olarak gittiği gezisinde altı ay kalmıştır. Bu görevi sırasında edindiği izlenimlerini *Ledésert de Suez; cinq mois dans l'isthme*, 1863 adlı kitabında yansıtmıştır. Sanatçı, Kuzey Afrika'yı ve Mısır'ı en doğru yansıtan ressamlardan biri olarak kabul edilmektedir. Süveyş Kanalı'nın açılışına Narcisse Berchère'den başka, Eugène Fromentin (1820-1876) ve Jean- Léon Gérôme (1824-1904) da katılmıştır. Kahire'de Hıdiv İsmail Paşa tarafından kabul edilen Gérôme, gezi sonrası yaptığı resimlerden oluşan albümü Hıdiv'e hediye etmiştir. İtalyan Ressam Stefano Ussi'nin (1822/32-1901) Doğu'ya olan ilgisinin, Süveyş Kanalı'nın açılış töreni için Mısır'a gidişi ile başladığı görülmektedir. Rus Ressam İvan Konstantinoviç Ayvazovski (1817-1900), Süveyş Kanalı'nın açılışına Rus delegasyonunun bir üyesi olarak katılmıştır.

24 E. Benezit, *Dictionnaire-critique et documentaire-des Peintres Sculpteurs Dessinateurs Graveurs*, Edition Grund, Paris 1999, s. 698-699.



9a



9b



9c

**9a-9b-9c-9d-9e** Jean-Léon Gérôme'un eserlerinden oluşan albüm,  
Dolmabahçe Sarayı Halife Abdülmecid Efendi Kütüphanesi, Env. No. K.Y.F.16.



9d



9e



9f



9g

**9f-9g-9h** Jean-Léon Gérôme'un eserlerinden oluşan albüm,  
Dolmabahçe Sarayı Halife Abdülmecid Efendi Kütüphanesi, Env. No. K.Y.F.16.



9h

İtalya ve daha sonra gittiği Mısır'da resim çalışmalarını sürdüren sanatçı, 1868'de Fransa'ya dönmüştür. 1875-1877 yılları arasında, Lyon'daki Güzel Sanatlar Akademisi'nde hoca olarak görev yapmıştır. Fransız oryantalist Ressam Clément, 1888'de Cezyir'de vefat etmiştir. Yakın zamana kadar sanatçının, ceylan avını konu alan tablosuna dair sınırlı bilgiler bulunmaktaydı. Ancak, Zeynep İnankur'un gerçekleştirdiği araştırmalar, ressama ve bu ünlü tablosuna dair oldukça önemli ek bilgiler kazandırmıştır.<sup>25</sup>

25 Kaya, *Millî Saraylar Tablo Koleksiyonu*, Millî Saraylar Yayınları, İstanbul 2019, s. 202-204.

Zeynep İnankur'un *Ceylan Avı* adlı tabloya dair araştırmaları, ilk defa *Millî Saraylar Tablo Koleksiyonu* kitabında yayınlanmıştır. Tablonun orijinal adını, tabloyu Said Halim Paşa'nın babası Abdülhalim Paşa'nın Şubra Sarayı için yaptırdığını ve daha sonra İstanbul'a getirdiğini, tablodaki ortada ayakta

Edinilen bilgiye göre; Kavalalı Mehmed Ali Paşa'nın oğlu Abdülhalim Paşa, Kahire yakınlarındaki Şubra Sarayı'nı yeniden dekore etmek için Fransız Ressam Félix-Auguste Clément'i görevlendirmiştir. Clément, Şubra Sarayı için Abdülhalim Paşa'nın sipariş ettiği, 1865 tarihli, *Gatah Çölü'nde Prens Halim'in Ceylan Avı: Tazı Payı* adlı tabloyu yapmıştır. Tablo, 1865 Paris Salonu'nda sergilenmiştir.

Félix-Auguste Clément'in *Çölde Av* adıyla tanınan, 1865 tarihli, *Gatah Çölü'nde Prens Halim'in Ceylan Avı: Tazı Payı* isimli eseri<sup>26</sup>, Millî Saraylar

bulunan figürün Abdülhalim Paşa olduğunu ve tablonun 1865 Paris Salonu'nda sergilediğini bu araştırmadan öğreniyoruz.

26 Clément'in devasa çerçevesinde bulunan L. Souty Fils & P. Lescudier etiketi, çerçevenin Paris'ten alınmış olabileceğini düşündürmektedir.



10 Félix-Auguste Clément, *Gatah Çölü'nde Prens Halim'in Ceylan Avı: Tazi Payı*, tuval üzerine yağlıboya, 1865, 390 x 700 cm, Env. No. 101/3.

Tablo Koleksiyonu'nun en büyük tablosu, aynı zamanda Türkiye'nin en büyük oryantalist tablosudur. Daha önce Yıldız Sarayı envanterine kayıtlı olan Said Halim Paşa Yalısı'nda yer alan eser, Yıldız Sarayı'nın Millî Saraylar'a devri ile 2019'da Koleksiyon'a katılmıştır. *Çölde Av* adıyla tanınan bu tablo, devasa boyutları ve sanat değerinin yanı sıra kendisine yıllarca ev sahipliği yapmış olan Said Halim Paşa Yalısı ile de Türkiye'nin en ünlü tablolarından birisidir. Kompozisyonda çölde bir ceylan avı sonrası dinlenme anı yansıtılır. Merkezde konumlandırılmış, ayakta duran kişi Abdülhalim Paşa'dır.

### İtalyan Oryantalist Ressam Stefano Ussi ve Sürre Alayı Adlı Tablosu

Stefano Ussi (1822/1832-1901), tarihi konulu tablolarıyla tanınmış Enrico Plastrini, Giuseppe Bezzuoli ve Pietro Benvenuti gibi ressamlarla Floransa Akademisi'nde çalışmıştır. 1849'da Toskanalı gönüllülere katılıp Montanarada Garibaldi için savaşırken Avusturyalılar tarafından yakalanıp The-resienstadt'da bir süre tutuklu kalmıştır. Floransa'ya

dönüşünde sipariş edilen ve konusunu 16. yüzyıl Floransa'sının özgürlüğüne kavuşmasından alan *Atina Dükkü'nün Bozgunu* adlı tablosu, 1861 Floransa Sergisi'nde yer almıştır. İtalya Birliği için savaşılan bu dönemde, bu resim vatanseverliğin simgesi olmuştur. 1869'da Süveyş Kanalı'nın açılış törenlerine katılmak üzere gittiği Mısır'da, Nubar Paşa'nın siparişi üzerine *Duâ Eden Bedevi* adlı tabloyu yapmıştır. Bu tabloyu görüp beğenen Hıdiv İsmail Paşa'nın sipariş ettiği, Sürre Alayı'nın yansıtıldığı tablo, 1873'te Viyana'da<sup>27</sup> sergilenmiştir. Ussi, Mısır'da bulunduğu sırada Kahire ve çevresinin çeşitli görünümünü yansıtan yağlıboya eskizler yapmıştır. Sanatçı, Cesare Biseo ve İtalyan Elçisi Scovasso ile birlikte 1875'te Fas'a gitmiştir. Sanatçının bulunduğu grupta gazeteci-yazar Edmond de Amicis de yer almış, Amicis'in gezi anıları Biseo ve Ussi tarafından resimlenmiştir. Ussi, oryantalist konulu resimleriyle 1880 ve 1881

27 Osmanlı Devleti, 1873 Viyana Sergisi'ne katılmıştır. Sergi komiserliğini Osman Hamdi Bey yapmıştır. Osmanlı Devleti, sergide Osman Hamdi Bey'in tablolarıyla altın madalya kazanmıştır. Bu sergiye Mısır da katılmıştır.



11 Stefano Ussi, *Sürre Alayı*, 1873,  
tuval üzerine yağlıboya, 270.5 x 498.5 cm, Env. No. 11/246.

Torino ile Milano sergilerine katılmış, 1877 ve 1882 yıllarında Yakındoğu'ya geziler yapmıştır. Öldükten sonra tablolarının pek çoğu Floransa'daki Academia di Belle Arti'nin koleksiyonuna dâhil edilmiştir.<sup>28</sup>

Kompozisyonda, Kahire'den Kâbe'ye armağanlar götüren deve kervanı, hacılar ve kervanı korumakla görevli olan Osmanlı ordusunun bir taburu betimlenmiştir. *Sürre Alayı*<sup>29</sup> adlı tablonun satın alınarak

ya da resmi sipariş eden Mısır Hıdivi'nin Sultan Abdülaziz'e bir armağanı olarak saray koleksiyonuna kazandırıldığı düşünülmektedir.<sup>30</sup> Hâdimü'l Haremeyn Şerifeyn unvanını taşıyan Osmanlı Sultanı ile Mısır Hıdivi, her yıl Hac mevsiminde Mekke ve Medine'ye armağanlar göndermişlerdir. Mekke'ye gitmek için hazırlanan kutsal develerden Osmanlı sultanına ait olanına "Mahmil'i-Hümâyûn", Mısır hıdivininkine ise "Mahmil-i Mısıri" denilmiştir. Sürre-i Hümâyûn'un Mekke ve Medine'ye

28 Germaner - İnankur, *Oryantalizm ve Türkiye*, Türk Kültürüne Hizmet Vakfı Sanat Yayınları, İstanbul 1989, s. 151-52.

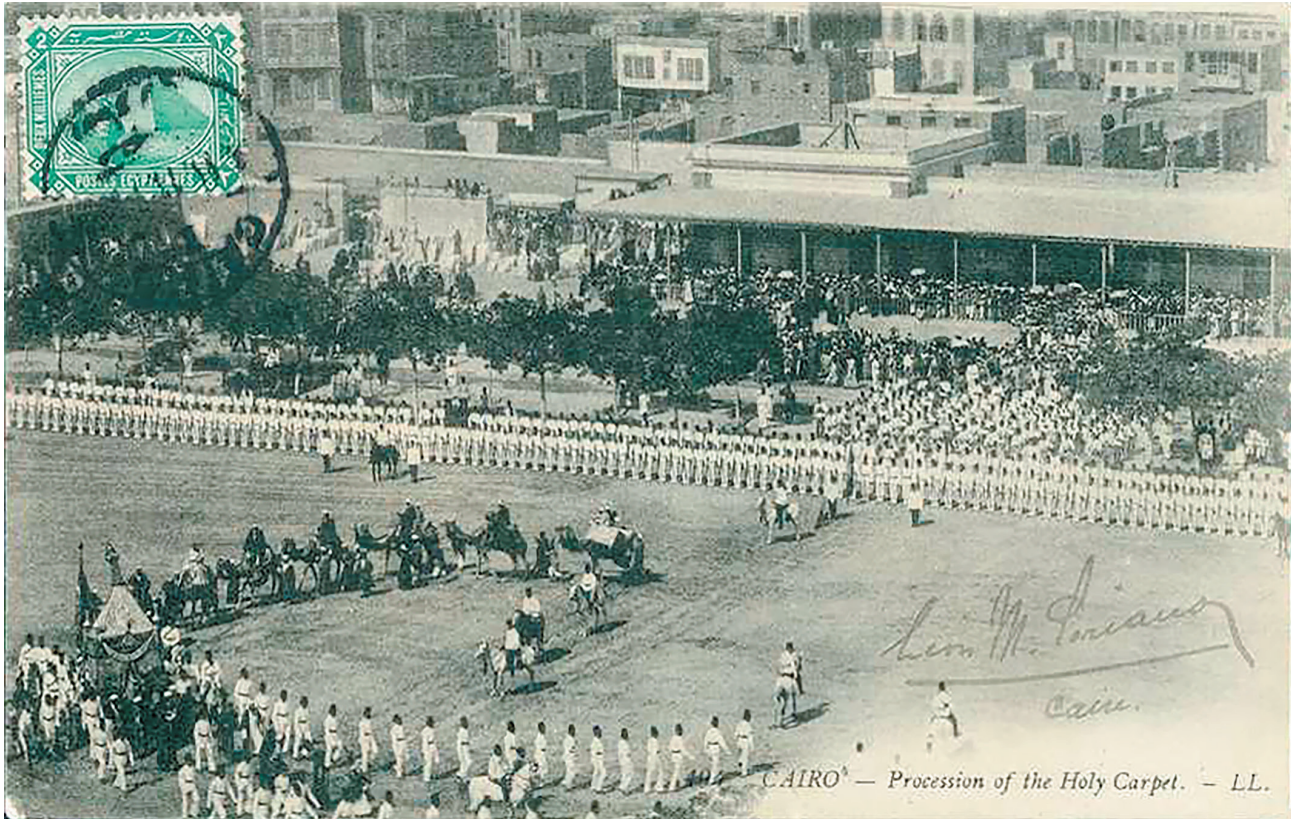
29 Seyit Ali Kahraman, "Surre-i Hümâyûn", *Surre-i Hümâyûn*, İstanbul Büyükşehir Belediyesi Kültür A.Ş. Yayınları, İstanbul 2008, s. 15-16.

"Surre, kelime olarak kese, akçe kesesi, para kesesi demektir. Genel olarak içine değerli eşya ve para konan şeylere de surre denmektedir. Terim olarak ise; Osmanlı Devleti tarafından her yıl Hac mevsiminde Haremeyn-i Şerifeyn (Mekke ve Medine şehirleri) ahalisine gönderilen aynı ve nakdi yardımlara denmektedir. ...İlk sürreyi gönderen, Bağdat Abbasi Halifeleridir. ...Osmanlılarda surrenin başlangıcı eskilere dayanmaktadır. İlk surreyi Yıldırım Beyazıt, sonra oğlu Çelebi Sultan Mehmed göndermişlerdir ...Yavuz Sultan Selim'in Mısır'ı Osmanlı topraklarına katmasından sonra Mısır'daki geleneklerden bazıları

Osmanlılar tarafından devam ettirilmiştir. Bunlardan biri de Haremeyn'e surre yollamak usul ve törenleridir. Surre, Peygamberimizin doğduğu şehir olan Mekke'ye, yerleştiği ve âhirete intikal ettiği şehir olan Medine'ye ve bu iki şehirden sonra Müslümanlarca kutsal kabul edilen Kudüs'e gönderilirdi. Ayrıca yol güvenliğini sağlamak için Mısır ve Şam hac yolu üzerinde bulunan göçebe Arap kabilelerine de 'atiyye' adıyla surre yolanırdı. Mısır'ın Yavuz Sultan Selim tarafından 1517 yılında Osmanlı topraklarına katılmasından sonra da Mısır surresi yine Mısır'dan gönderilmeye devam etmiş ve surre törenleri de Kahire'den yapılmıştır."

30 Germaner - İnankur, *Oryantalistlerin İstanbulu*, Türkiye İş Bankası Kültür Yayınları, İstanbul 2002, s. 144.

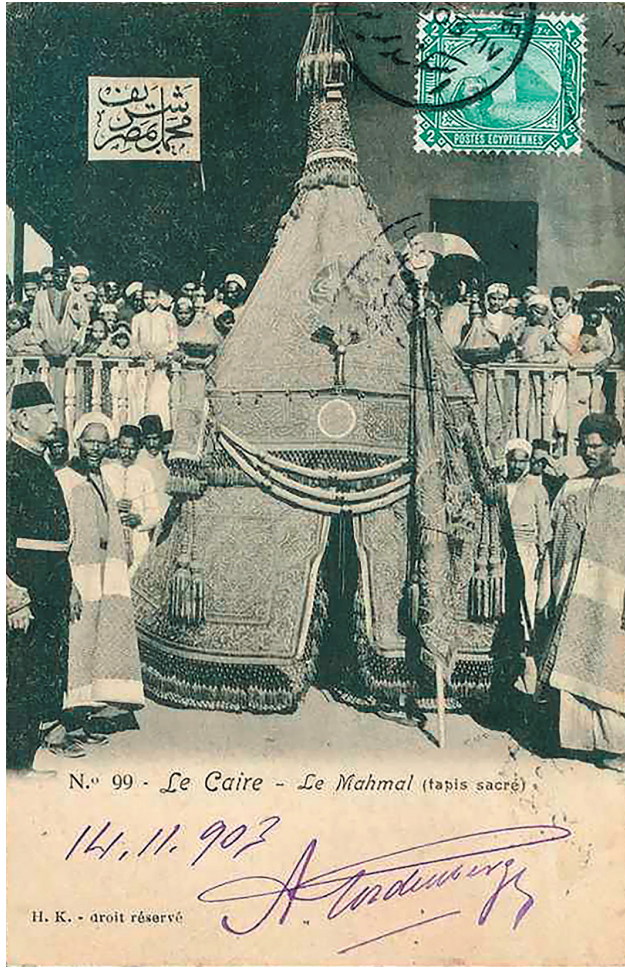




12a Kahire'de yapılan sürre töreni, Atatürk Kitaplığı Kartpostal Koleksiyonu.



12b Kahire'de yapılan sürre töreni, Atatürk Kitaplığı Kartpostal Koleksiyonu.



12c Mahmil-i Mısırı,  
Atatürk Kitaplığı Kartpostal Koleksiyonu.

gönderilmesi sebebiyle yapılan törene “Sürre Alayı” adı verilir. Sürre Alayı, 1864 yılına kadar katır ve develerle, bu tarihten itibaren ise deniz yoluyla gönderilmiştir. Hicaz Demiryolu yapıldıktan sonra da armağanlar trenle yollanmıştır. Sürre Alayı'nın sarayda başlayan bölümü hakkında bilgileri olmayan 19. yüzyıl ressamı, kervanı çölde betimlemişlerdir.<sup>31</sup> İtalyan oryantalist ressam Stefano Ussi de dönemin pek çok sanatçısının yaptığı gibi Sürre Alayı'nı çölde resmetmiştir.<sup>32</sup> Tablonun kendisi

31 Germaner - İnankur, a.g.m., s. 142.

32 Ussi'nin Dolmabahçe Sarayı'ndaki tablosunun fotoğrafı, Floransa Uffizi Galerisi Desen ve Gravür Bölümü'nde bulunmaktadır. Burada sanatçının Mısır'ı konu alan suluboya ve karakalem eskizleri vardır. Ussi, *Sürre Alayı* tablosunun küçük bir örneğini İtalya'nın Mısır Büyükelçisi Ekselans De Martino'ya hediye etmiştir. Stefano Ussi'nin 1874 tarihli *Sürre Alayı* adlı

kadar etkileyici olan çerçevesinde, Âl-i İmrân Sûresi'nin 126. âyetinin bir bölümü olan, “*Düşmanları bozguna uğratmak için gereken yardım, ancak güçlü ve hâkim olan Allah katında olur*” anlamındaki Arapça kûfi yazı işlenmiştir.

### Değerlendirme

Millî Saraylar Tablo Koleksiyonu'nda bulunan *Gatah Çölü'nde Prens Halim'in Ceylan Avı: Tazı Payı* adlı 1865 tarihli tablo, sanatçısının üslup özelliklerini ve yaptığı gözlemleri yansıması yanında, resmi sipariş eden Abdülhalim Paşa'nın sanat beğenisini de yansıtmaktadır. Kompozisyonda Abdülhalim Paşa ve arkadaşlarının av eğlencesi ele alınmıştır. 1873 tarihli *Sürre Alayı* ise yine sanatçısının üslup özelliklerini ve kişisel gözlemlerini yansıması yanında, resmi sipariş eden Hıdiv İsmail Paşa'nın sanat beğenisini yansıtmaktadır. *Sürre Alayı*'nda dinî bir tören ve bu törendeki dinî coşkular yansıtılmıştır. Bu yüzden Clément'in tablosundan farklıdır. Ceylan avı konulu tabloda on üç kişi bulunmaktadır. Sürre Alayı ise kalabalık figürlü bir kompozisyonudur. *Gatah Çölü'nde Prens Halim'in Ceylan Avı: Tazı Payı* adlı tablonun sahnesi çölde verilmiştir. Figürlerin çoğu, kompozisyonun ön kısmındaki avlanmış ceylana bakmaktadır. Kompozisyonun ön kısmında hançer gibi Doğu'ya ait objeler ile atların gösterişli koşum takımları ve eyerleri dikkat çekmektedirler. Yerel giysileriyle atın önünde ayakta duran Abdülhalim Paşa ise ceylan ile ilgilenmemekte, adeta portresini yaptırıyor gibi poz vermektedir. Figürlerin fizyonomileri, kıyafetleri gerçekçi bir yaklaşımla ele alınmıştır. Arkada develi bir figür ve ilerde çölün bitiminde alçak tepeler izlenmektedir. Ussi'nin *Sürre Alayı* tablosunun sahnesi de çölde geçmektedir. Mahfilin ve alayın görkemi yanında, figürlerin fizyonomileri, ifadeleri, duruşları ve kıyafetleri dikkat çekmektedir. Figürlerin dinsel coşkusu, hareketlerine ve yüzlerindeki

tablosu 45 x 80 cm ebatlarındadır. Özel bir koleksiyondadır. Sanatçının *Sürre Alayı* adlı üçüncü tablosu tarihsizdir. 30 x 47 cm boyutlarındadır. Dolmabahçe'deki tablodan kompozisyon bakımından daha farklıdır. Sanatçının bu iki tabloda uyguladığı tekniğinde, ışık ve renklerin etkisiyle daha izlenimci bir yaklaşım görülmektedir.

ifadelerine yansımıştır. Kervanın geçişini meraklı bir kalabalık izlemektedir. Ön planda solda çadırlar ve hacılara yemek hazırlamakla ve içecek sunmakla meşgul kadınlar vardır. Doğu kültürünü ve İslâm dinini yakından tanıyan ressam, etnografik özelliklerin yansıtıldığı, Realizmin etkisinde gerçekçi ve belge değeri olan bir tablo yapmıştır.

Öte yandan, *Gatah Çölü'nde Prens Halim'in Ceylan Avı: Tazı Payı* adlı tablonun sağ alt köşesinde sanatçısının imzasının yanı sıra 1865 tarihi ile Mısır Şubra yazılıdır. İlginç olan, Abdülhalim Paşa'nın tablo yapıldıktan sadece bir yıl sonra, Sultan Abdülaziz'in 1866 tarihli fermanı ile Mısır'ı yönetme hakkını yitirmiş olmasıdır. *Sürre Alayı* adlı tablonun sol alt köşesinde de sanatçının imzasının

yanı sıra 1873 yılında Floransa'da yapıldığı yazılıdır. Yine ilginç olan, Sultan Abdülaziz'in 1873 tarihli fermanıyla Osmanlı padişahlarının Mısır üzerindeki egemenlik haklarının devredilmesidir. Gerek sanatsal değerleri ve gerekse devasa boyutlarıyla dikkat çeken bu iki tablonun, bugünkü şartlarda bile nakliyesi epey zordur. Tabloların İstanbul'a nakliyesinin hangi şirket tarafından, hangi tarihte ve nasıl yapıldığı bilinmemektedir. Ancak, 1869/1870 yılı Abdülhalim Paşa'nın İstanbul'da göreve başlama tarihidir. Yeniköy'deki yalısını 1878 yılında yaptırmıştır. Halim Paşa'nın 1894 yılındaki vefatının ardından büyük oğlu Said Halim Paşa, kardeşlerine ait hisseleri satın alarak Yeniköy'deki yalının sahibi olmuştur. Yapıda bazı onarımlar yaptırmıştır. Bu



13 Félix-Auguste Clément, *Gatah Çölü'nde Prens Halim'in Ceylan Avı: Tazı Payı* adlı tablodan detay.



14 Stefano Ussi, *Sürre Alayı* (1873) adlı tablodan detay.

yüzden, Clément'in *Gatah Çölü'nde Prens Halim'in Ceylan Avı: Tazı Payı* adlı tablosunun, 1869/1870-1895 tarihleri arasında Yeniköy'deki yalıya getirildiği düşünülebilir. Ussi'nin *Sürre Alayı* tablosunun<sup>33</sup> ise Osmanlı sarayı tarafından satın alındığına ya da Hıdiv İsmail Paşa tarafından hediye edildiğine dair bir belgeye de bugüne kadar rastlanılmamıştır. Ancak, Sultan Abdülaziz döneminde Paris'teki Goupil Sanat Galerisi'nden satın alınan tabloların dışında, sarayın siparişi üzerine Paris ve İtalya'dan yapılan tablo

alımlarına ilişkin belgeler bulunmaktadır. Sonuç olarak; Dolmabahçe Sarayı'nda Türkiye'nin ilk tablo koleksiyonunu oluşturacak olan Sultan Abdülaziz, 1873 Viyana Sergisi'nde sergilenen *Sürre Alayı* tablosunu saray koleksiyonuna kazandırmıştır.<sup>34</sup>

Yerinden kaldırılamadığı için diğer tablolar gibi kolayca yer değiştirilmesi mümkün olmayan bu tablolardan birine Dolmabahçe Sarayı Yazı Dairesi, diğerine Said Halim Paşa Yalısı ev

33 *Sürre Alayı*'nın çok değerli çerçevesinin nerede yapıldığına dair bir bilgiye şimdiye kadar ulaşılamamıştır.

34 Erol Makzume, "İtalyalı Oryantalistlerin Doğu Sevdası", *Osmanlı Topraklarında İtalyan Oryantalistler*, Millî Saraylar Yayınları, İstanbul 2007, s. 83.



sahipliği yapmıştır. Buldukları yapılarla özdeşleşen tablolardan Clément'in tablosunun izleri, Said Halim Paşa Yalısı'ndaki *Clement's* adlı restorasyon ile hâlâ sürmektedir. Yakın bir zamanda Millî Saraylar Resim Müzesi'nde sergilenecek olan bu eser, ilk defa bir müze ortamında sanatseverlerin beğenisine sunulacaktır.

## Kaynakça

- Aksüt, Ali Kemal, *Sultan Aziz'in Mısır ve Avrupa Seyahati*, Ahmet Sait Matbaası, İstanbul 1944.
- Akyıldız, Ali, "Yüsf İzzeddin Efendi", *TDV İslâm Ansiklopedisi*, c. 44, İstanbul 2013.
- Belge, Hadi, "Osmanlı Devlet Merkez Bürokrasisinde Bizans Bakıyesi Bir Kurum Olarak Logofetlik", *Akademik Bakış Uluslararası Hakemli Sosyal Bilimler E-Dergisi*, S. 72, Mart-Nisan 2019.
- Benezit, E., *Dictionnaire-critique et documentaire-des Peintres Sculpteurs Dessinateurs Graveurs*, Edition Grund, Paris 1999.
- Bilge, Mustafa L., "Süveyş", *Türkiye Diyanet Vakfı İslâm Ansiklopedisi*, c. 38, İstanbul 2010.
- Bostan, M. Hanefi, *Bir İslamcı Düşünür Sait Halim Paşa*, İrfan Yayıncılık ve Ticaret, İstanbul 1992.
- Cezar, Mustafa, *Sanatta Batı'ya Açılış ve Osman Hamdi*, c. I, Erol Kerim Aksoy Vakfı Yayınları, İstanbul 1995.
- Germaner, Semra - Zeynep İnankur, *Oryantalizm ve Türkiye*, Türk Kültürüne Hizmet Vakfı Sanat Yayınları, İstanbul 1989.
- \_\_\_\_\_, *Oryantalistlerin İstanbulu*, Türkiye İş Bankası Kültür Yayınları, İstanbul 2002.
- İnankur, Zeynep, "Mısırlı Mesenler ve Türk Ressamlar", *Feyhan Duran- İki Dünya Arasında*, Sakıp Sabancı Müzesi, 2. bs., İstanbul 2017.
- Kuneralp, Rukiye, "Kavalalı Mehmed Ali Paşa Hanedanı'nda Osmanlı Hanedanı Bireyleri ve İleri Gelen Ailelerle Yapılan Evlilikler", *Nil Kıyısından Boğaziçi'ne Kavalalı Mehmed Ali Paşa Hanedanı'nın İstanbul'daki İzleri*, haz. M. Baha Tanman, İstanbul Araştırmaları Enstitüsü Yayınları, İstanbul 2011.
- Kuneralp, Sinan, "Mısır-Osmanlı İmparatorluğu İlişkileri: 1841-1914", *Nil Kıyısından Boğaziçi'ne Kavalalı Mehmed Ali Paşa Hanedanı'nın İstanbul'daki İzleri*, haz. M. Baha Tanman, İstanbul Araştırmaları Enstitüsü Yayınları, İstanbul 2011.
- \_\_\_\_\_, "Kavalalı Mehmed Ali Paşa Hanedanı'ndan Üç Portre", *Nil Kıyısından Boğaziçi'ne Kavalalı Mehmed Ali Paşa Hanedanı'nın İstanbul'daki İzleri*, haz. M. Baha Tanman, İstanbul Araştırmaları Enstitüsü Yayınları, İstanbul 2011.
- Kutluoğlu, Muhammed, "Kavalalı İbrahim Paşa", *TDV İslâm Ansiklopedisi*, c. 21, İstanbul 2000.
- Makzume, Erol, "19. Yüzyıl Osmanlısında Oryantalist Ressamlar", *Osmanlı Sarayı'nda Oryantalistler*, Milli Saraylar Yayınları, İstanbul 2006.
- \_\_\_\_\_, "İtalyalı Oryantalistlerin Doğu Sevdası", *Osmanlı Topraklarında İtalyan Oryantalistler*, Milli Saraylar Yayınları, İstanbul 2007.
- Öztuncay, Bahattin, *Hâtıra-i Uhuvvet Portre Fotoğrafların Cazibesi 1846-1950*, Aygaz, İstanbul 2005.
- Sevinç Kaya, Gülsen, *Millî Saraylar Tablo Koleksiyonu*, Milli Saraylar Yayınları, İstanbul 2019.
- \_\_\_\_\_, "Sultan Abdülaziz ve Döneminin Resim Sanatı", *Millî Saraylar Sanat - Tarih - Mimarlık Dergisi*, İstanbul 2019.
- Seyhun, Ahmet, "Said Halim Paşa: Osmanlı Devlet Adamı ve İslamcı Düşünür", *TYB Akademi Dil, Edebiyat ve Sosyal Bilimler Dergisi*, Yıl:1, S. 3, Eylül 2011.
- Tanman, M. Baha, "Kavalalı Mehmed Ali Paşa Hanedanı'nın İstanbul'un Sosyal ve Kültürel Hayatındaki Etkileri", *Nil Kıyısından Boğaziçi'ne Kavalalı Mehmed Ali Paşa Hanedanı'nın İstanbul'daki İzleri*, haz. M. Baha Tanman, İstanbul Araştırmaları Enstitüsü Yayınları, İstanbul 2011.
- \_\_\_\_\_, "Kavalalı Mehmed Ali Paşa Hanedanı", *Nil Kıyısından Boğaziçi'ne Kavalalı Mehmed Ali Paşa Hanedanı'nın İstanbul'daki İzleri*, haz. M. Baha Tanman, İstanbul Araştırmaları Enstitüsü Yayınları, İstanbul 2011.
- Tanman, M. Baha - Gözde Çelik, "Kavalalı Mehmed Ali Paşa Hanedanı'nın İstanbul'daki Mimari İzleri", *Nil Kıyısından Boğaziçi'ne Kavalalı Mehmed Ali Paşa Hanedanı'nın İstanbul'daki İzleri*, haz. M. Baha Tanman, İstanbul Araştırmaları Enstitüsü Yayınları, İstanbul 2011.
- Tanpınar, Ahmet Hamdi, *Beş Şehir*, Dergâh Yayınları, İstanbul 2006.
- \* Katkılarından dolayı Ali Akyıldız, Aynur Gürlemez Arı, Selin Aran, Hatice Biga ve Seza Sinanlar Uslu'ya teşekkür ederiz.