



Beylerbeyi Sarayı Bahçeleri ve 19. Yüzyıl Tasarım İlkeleri

Emine Atalay Seçen*

ÖZET

Beylerbeyi Sarayı bahçeleri, inşa edildiği dönemin tarihî, sosyo-ekonomik, felsefi ve kültürel özelliklerini yansıtan önemli bir kültür mirasıdır. Oryantalist üslubun yaygın olarak kullanıldığı saray, Osmanlı-Avrupa sentezi olarak inşa edilmiştir. Sarayın bahçeleri, buldukları topoğrafya ve yapı-çevre ilişkisine bağlı olarak Rönesans ve Barok bahçelerine ait bazı öğelerin kullanımı ile birlikte Osmanlı-Avrupa sentezi olarak meydana gelmiştir.

Bu makalenin amacı, sarayın inşa edildiği dönemdeki sanatsal eğilimlerin, mekânsal kullanımın, üzerinde bulunduğu topoğrafyanın, teşkilat düzeni ile yaşam biçiminin, Osmanlı saray gelenek-göreneklerinin Beylerbeyi Sarayı bahçelerinin biçimlenişine ve bitkisel öğelerinin tasarımına olan etkisini vurgulamaktır. Sarayın bahçelerindeki parterlerin formu ve bu parterlerde kullanılan bitki türlerinin seçimi ile bu türlerin bahçede hangi düzende konumlandırıldıkları ele alınmıştır. Bu çalışmanın bir diğer amacı, Beylerbeyi Sarayı bahçelerinin ve yapılarının geçirmiş olduğu değişimleri anlatmaktır.

Anahtar kelimeler: Bizans, Beylerbeyi Sarayı, Sultan Abdülaziz, Saray Bahçeleri, Kültür Mirası, Bahçe Tasarımı, Bitkisel Tasarım, Set Bahçeleri

ABSTRACT

Beylerbeyi Palace gardens are important cultural heritage that reflects the historical, socio-economic, philosophical and cultural characteristics of the period when it was built. The palace, where Orientalist style was widely used, was built as an Ottoman-European synthesis. The gardens of the palace, depending on the topography and the structure-environment relationship, with the use of some elements belonging to the Renaissance and Baroque gardens occurred as the synthesis of Ottoman-European.

The purpose of this article is to emphasize the effects of artistic tendencies, spatial use, topography, organizational order and life style of the palace and Ottoman palace traditions on the construction of Beylerbeyi Palace gardens and the design of the plantal elements. The form of the parterres on the palace gardens, the selection of the plant species used in these parterres and their arrangement are reviewed. Another aim of this study is to explain the changes in the gardens and structures of Beylerbeyi Palace.

Keywords: Byzantine, Beylerbeyi Palace, Sultan Abdülaziz, Palace Gardens, Cultural Heritage, Garden Design, Plantal Design, Terraced Gardens

Beylerbeyi Sarayı bahçeleri döneminin tarihî, sosyo-ekonomik, felsefi ve kültürel özelliklerini yansıtan önemli bir “kültür mirası”dır. Konumlandığı alan ve çevresi farklı dönemlere ait tarihî katmanlardan oluşmaktadır. Söz konusu yöre, antik dönemde “Arhai Foizusai”, Bizans döneminde ise “Stavros-İstavroz”¹ olarak anılan bir yerleşim

yeridir. Osmanlı döneminde bu alan farklı dönemlerde yalıların, kasırların inşa edildiği, sarayın en değerli hasbahçesi olmuştur. Bahçe, 18. yüzyılda, Sultan I. Abdülhamid döneminde (1774-1789) parçalanarak halka satılmış, II. Mahmud döneminde (1808-1839) ise tekrar saraya ait hasbahçeler arasına katılmıştır. Sultan II. Mahmud’un burada inşa ettirdiği “Beylerbeyi Sahil Sarayı”nın iki katlı ahşap bir saray olduğu bilinmektedir. Sultan Abdülmecid döneminde (1839-1861), 1851 yazında çıkan ve kısa sürede söndürülen yangın sonrasında hasar gören yapı onarılmıştır.

1 Birçok kaynakta semte “Stavros/İstavroz” denilmesinin nedeninin, İmparator Konstantin’in buraya kubbesi üzerinde haç bulunan bir kilise inşa ettirmesi olduğu ifade edilmektedir.

Sultan Abdülaziz döneminde (1861-1876) ise ahşap saray yıktırılarak yerine 1863-65 yılları arasında bugünkü saray yaptırılmıştır. Yeni saray, Sultan II. Mahmud döneminde biçimlenen bahçelerin temelleri üzerinde inşa edilmişse de Cumhuriyet döneminde çeşitli sebeplerle bahçe sınırları parçalanmış ve sahip olduğu bazı yapılar bugüne ulaşmamıştır.

Beylerbeyi Sarayı'nın Boğaz'a paralel konumlandırılmış, Barok eğilimlerle Neo-Klasik bir tasarımı birleştiren ana yapısı, plan açısından değerlendirildiğinde geleneksel konut tasarımı kurgusunu yansıtmaktadır. İç mekân süslemelerinde ise oryantalist ve seçmeci bezemelere yer verilmiştir. Diğer bir ifadeyle, Beylerbeyi Sarayı, genel ve cephe özellikleri ile iç mekân süslemeleri açısından Batı etkili, plan kurgusu ve sofa-salon mekânsal ilişkileri açısından ise bazı ayrıntılar dışında genel olarak Türk evi plan tipinin etkili olduğu bir yapılar grubudur. Bu açıdan değerlendirildiğinde sarayın Osmanlı-Avrupa sentezi olarak inşa edilmiş olduğu söylenebilir. Yapıların çevresinde gelişen bahçeler için de benzer durum söz konusudur. Sarayın bahçeleri ne İtalyan Rönesans bahçesi ne de Fransız Barok bahçesidir. Bahçeler, üzerinde bulunduğu topoğrafya ve yapı-çevre ilişkisine bağlı olarak, Rönesans, Barok bahçelerine ait bazı öğelerin kullanımı ile Osmanlı-Avrupa sentezi olarak meydana gelmiştir. Diğer taraftan, Fransa'dan saray bahçesini süslemek amacıyla getirtilen heykellerin, o dönemde buldukları bahçelerin özelliklerine göre konumlandırıldıkları düşünülmektedir.

Beylerbeyi Sarayı bahçeleri, Osmanlı İmparatorluğu'nun 19. yüzyıl Batı bahçelerinin etkisinde kalarak, gelenek ve göreneklerini bu yeni tasarım anlayışına adapte ettiği bir bahçe anlayışına sahiptir. 19. yüzyıl tasarım anlayışı ile bitki materyali ve sanatsal-yapısal elemanlarının koruma, bakım ve onarımlarının yapılması, böylece gelecek nesillere bu kültürün aktarılması oldukça önemlidir. Bu makalede, Beylerbeyi Sarayı bahçelerinin 19. yüzyıldan bugüne geçirmiş olduğu değişimlere değinilerek, düzenlendiği yüzyıldaki bitkisel tasarım özellikleri aktarılacaktır.

Beylerbeyi Sarayı Bahçelerinin Tarihsel Gelişimi

Sultan Abdülaziz döneminde (1861-1876), 1863-65 yılları arasında inşa edilen yazlık Beylerbeyi Sarayı'nın mimarı Sarkis Balyandır.² Sarayın Boğaz kıyısına paralel konumlanan dikdörtgen şeklindeki ana yapısının uzun kenarı güneybatı-kuzeydoğu aksında yer almaktadır. Ana yapının kuzeydoğu tarafı Harem, güneybatı tarafı ise Mâbeyn olarak planlanmıştır. Yapının bu kanatlarını çevreleyen bahçeleri de yine aynı şekilde isimlendirilmiştir. Sarayın bahçesinin 7 set halinde düzenlenen bahçelerine Mâbeyn tarafındaki merdivenler ve rampalar ile ulaşılmaktadır. Toplam bahçe alanı yaklaşık olarak 54.000 m²dir.

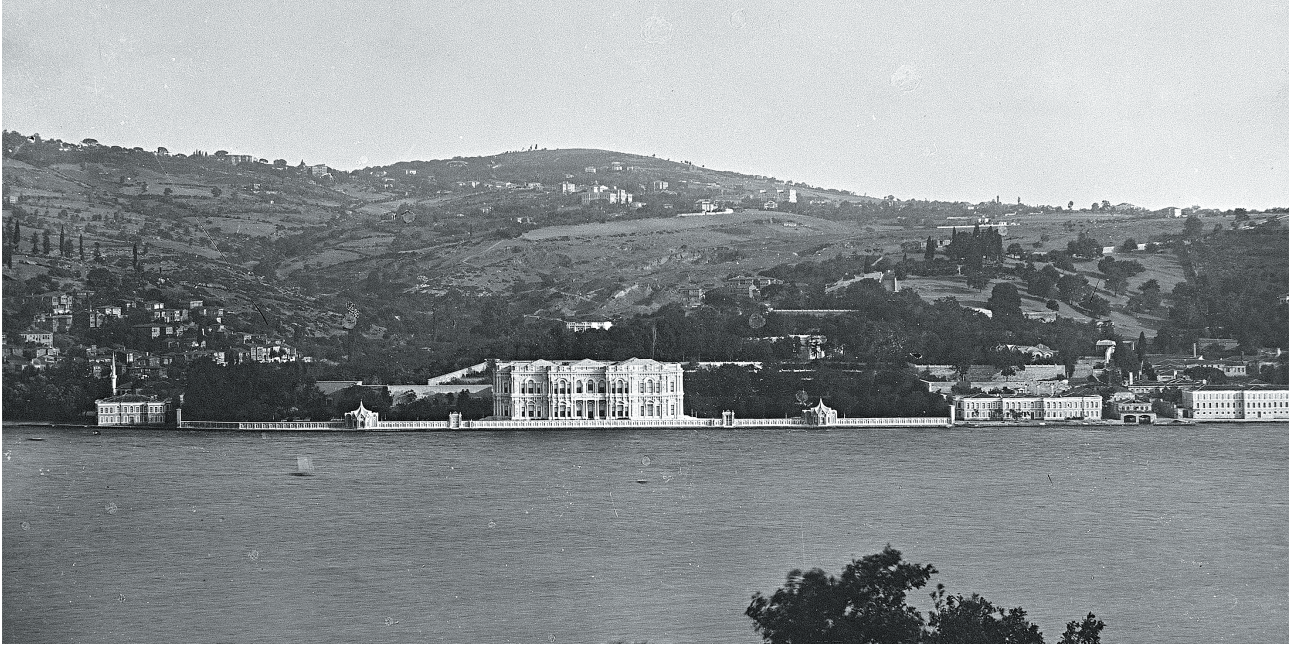
Beylerbeyi Sarayı kompleksini oluşturan, yazlık saray ve Deniz Köşkleri yapıları ile bugün de varlıklarını sürdüren Mermer Köşk, Sarı Köşk, Ahır Köşk'ün korunma ve restorasyonları Millî Saraylar'a bağlı olarak yürütülmektedir. Ancak, Beylerbeyi Sarayı bu yapılar dışında, Hasahır (İstabl-ı Âmire), Geyiklik, Ceylanhane, Aslanhane gibi ahır yapıları, kuşluklar, Kızlarağası Dairesi, Baltacılar Dairesi, Eczane-i Hümayûn gibi yapılar ile hamam, mutfak, koğuşlar ve belgelerde çiçek sobaları olarak adlandırılan limonluklar gibi ek yapılardan oluşmuştur.³

Sarayın önündeki mermer rıhtımın hafif nişlerle hareketlendirilmiş duvarı, saray bahçesini önündeki denizden ayırır. Rıhtımda bir çadır stilizasyonunu anımsatan, fakat o dönemde bir ölçüde etkili olduğu düşünülen Neo-Gotik kemerler (arc en-carene) ve geometrik sarkıtlar gibi motifler içeren iki adet "Deniz Köşkü" yer almaktadır.⁴ Deniz Köşkleri; Valide ve Hünkâr Köşkleri, Mâbeyn ve Harem Deniz Köşkleri olmak üzere farklı şekillerde tanımlanmışlardır. Köşklerin "Nevresm Köşkleri"

2 Cengiz Göncü, sarayın inşası sırasında hazırlanan ilk icmal defterlerinin Temmuz 1863'te hazırlanmış olduğunu belirtmektedir (2006).

3 Beylerbeyi Sarayı kompleksini oluşturan yapılar hakkında ayrıntılı bilgi için bkz. Cengiz Göncü, *Beylerbeyi Sarayı'nın İnşa Süreci, Teşkilatı ve Kullanımı*, Yayınlanmamış Yüksek Lisans Tezi, İstanbul Üniversitesi, Sosyal Bilimler Enstitüsü, Tarih Anabilim Dalı, İstanbul 2006, s. 179.

4 Doğan Kuban, *Osmanlı Mimarisi*, Yem Yayınları, İstanbul 2007, s. 625.



1a



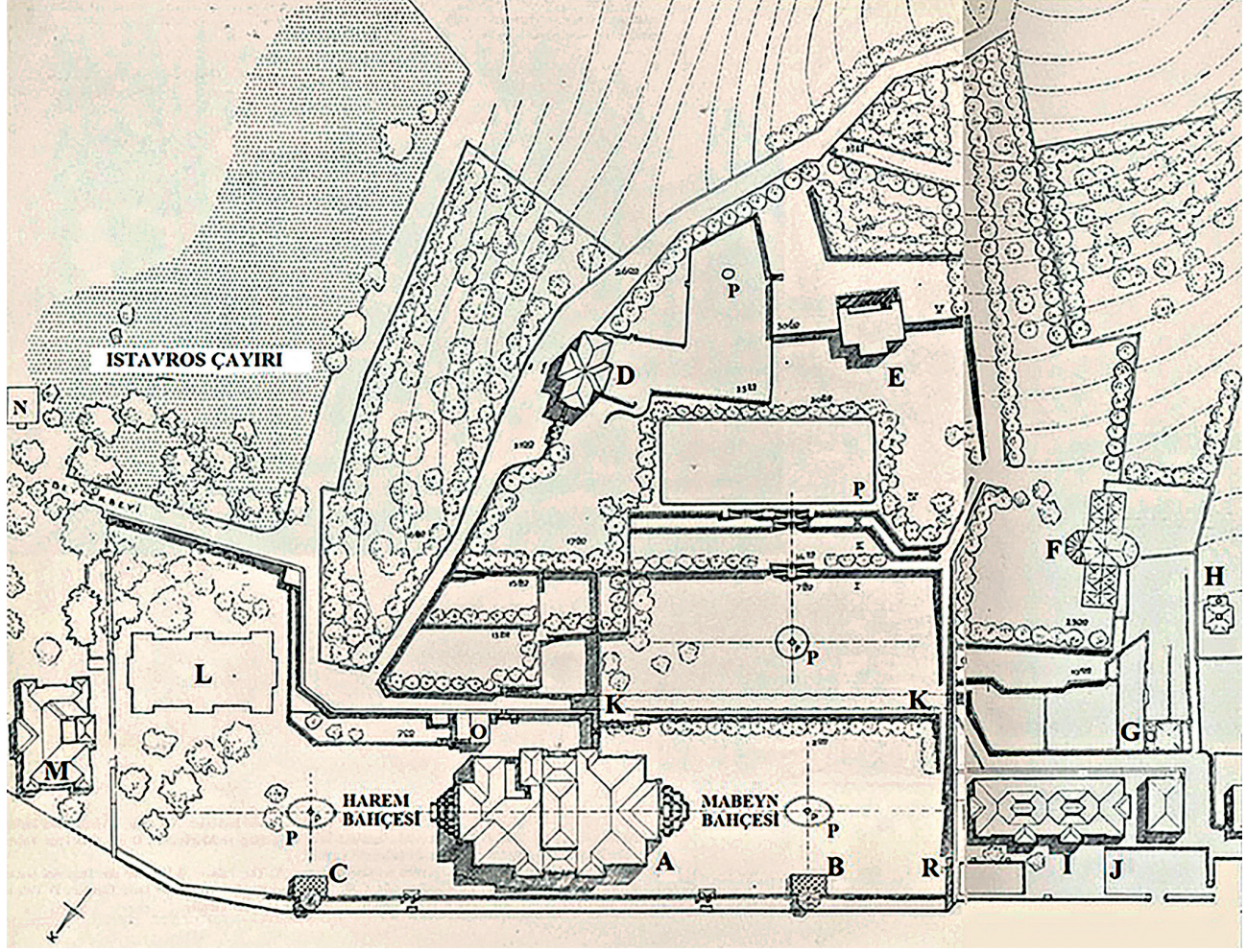
1b

1a, 1b Beylerbeyi Sarayı ile Deniz Köşkləri'nin 20. yüzyılın başındaki (Sébah & Joaillier, 1900) ve bugünkü görünümleri (Millî Saraylar Fotoğraf Arşivi, 2010).

olarak da adlandırılmasının nedeninin, Osmanlı mimarlığında o güne kadar uygulanmamış tasarım özelliklerini taşımasından kaynaklandığı düşünülmektedir.⁵ Romantik üslupla tasarlanmış bu köşkler, çağın seçmeci eğilimlerini de sergilemektedir. (Resim 1a-1b)

5 Göncü, a.g.t.

Eldem, *Türk Bahçeleri* adlı eserinde Beylerbeyi Sarayı'nın bahçelerini ve bu bahçelerde yer alan yapılarını plan üzerinde göstermiştir. (Resim 2) Planda Harem bahçesinde yer alan ve "L" ile belirtilen yapı, sarayın yapımından kısa süre sonra yıkılan Kalfalar Dairesi'dir. (Resim 3) Planda "M" ile belirtilen Kızlarağası Binası ise Eldem tarafından, "saray bostancı

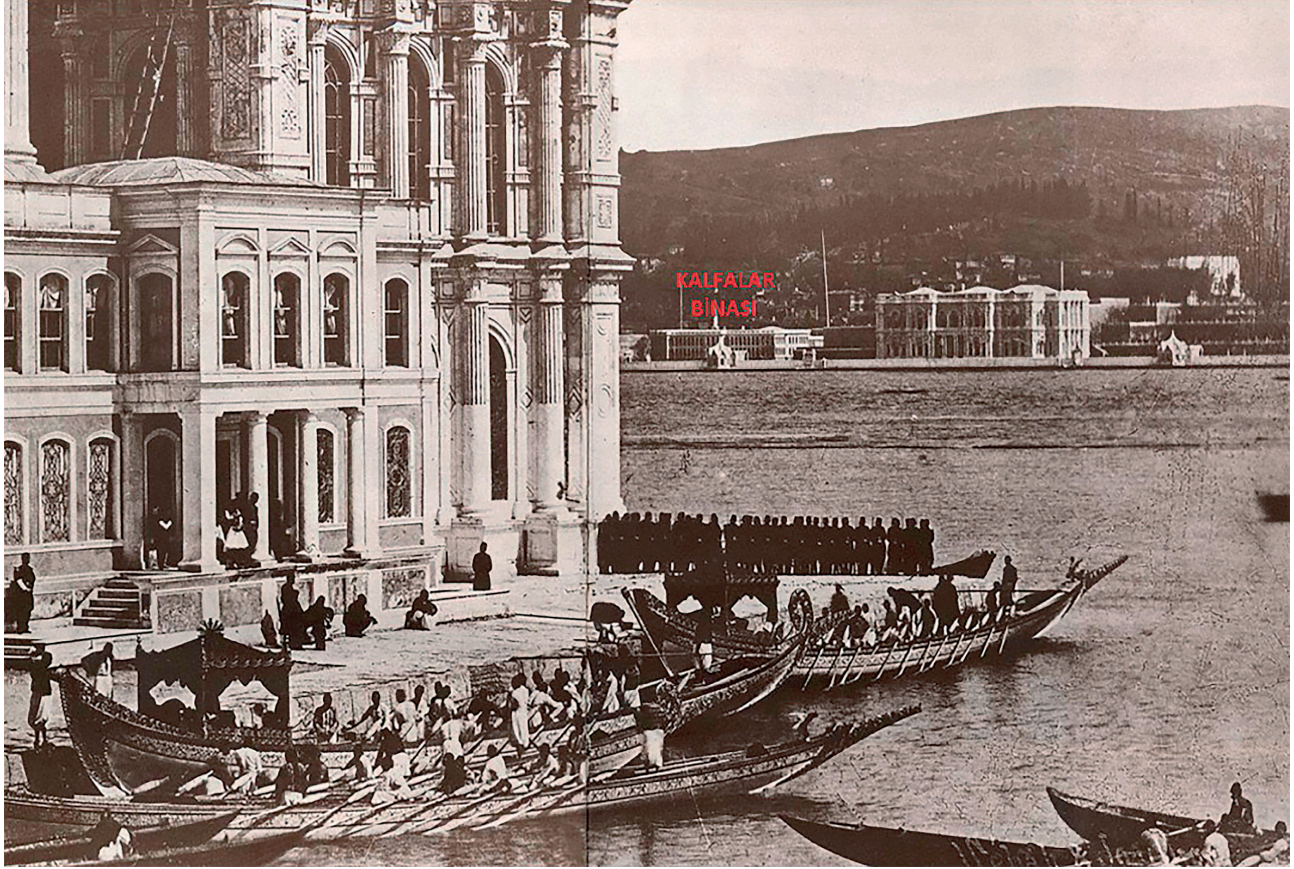


2 Beylerbeyi Sarayı'nın İç Bahçe ve Setleri:

- A.** Saray; **B.** Selamlık Deniz Köşkü; **C.** Harem Deniz Köşkü; **D.** Sarı Köşk; **E.** Mermer Köşk; **F.** Ahır Köşkü;
G. I. Abdülhamid Sibyan Mektebi; **H.** I. Abdülhamid İmaret Mutfağı; **I.** Kışla ve Hamlacılar Koğuşları; **J.** Kayık Limanı;
K. Tünel (I. Setin Altı); **L.** Kalfalar Binası; **M.** Kızlarağası Binası; **N.** Abdullah Ağa Camii; **O.** Hamam; **P.** Büyük ve Küçük Havuzlar;
R. II. Mahmud Döneminden Kalma Dış Duvar (Sedat Hakkı Eldem, *Türk Bahçeleri*, 1976).

ocağı” olarak gösterilmiştir. Ancak, Millî Saraylar’da yüksek mimar olarak çalışan Mazhar Güzaltan tarafından, 02.10.1944 tarihinde bu yapı Kızlarağası Binası olarak gösterilmiştir. (Resim 4) Ayrıca Göncü (2006) tarafından bu yapının Kızlarağası Binası olduğu desteklenmiştir. Bugün Olgunlaşma Enstitüsü tarafından kullanılan Kızlarağası Binası yakınında sarayın bugüne ulaşamayan eczanesi olan “Eczane-i Hümayûn” yapısı yer almıştır. Eldem’in planında “O” ile gösterilen yapı hamamdır. Ayrıca, Harem bahçesinden bir duvar ile ayrılmış servis yapıları dikkati çekmektedir. Burada yer alan yapılar Mazhar Güzaltan’ın çiziminde sırasıyla eski mutfak ve kazanhane,

mutfak odaları ve su deposu olarak gösterilmiştir. Ayrıca çizimde Harem bahçesinde “eski kümesler” dikkati çekmektedir. Mazhar Güzaltan tarafından, 15.09.1950 tarihinde çizilen, “Beylerbeyi Sarayı Ge-yiklik Arazisinin Genel Durumunu Gösteren Mik-yaslı Kroki”sinde (Resim 5) Beylerbeyi Sarayı’nın arka setlerinde uzanan bahçelerin bir bölümü “ge-yiklik” arazisi olarak işaretlenmiştir. Sultan Abdülaziz döneminde saray bahçesinde, ge-yikliğe ek olarak kuşluk, güvercinlik ve aslanhanenin yer aldığı bilinmektedir. (Resim 6) Sarayda tüm bu yapılara ek olarak “büyük ve küçük çiçek sobaları” olarak belirtilen limonluklar ile bahçıvan koğuşları da yer almıştır.



3 Sébah & Joaillier, 1865-1870, Mecidiye Camii'nden Beylerbeyi Sarayı'nın görünümü (Eldem, 1976).

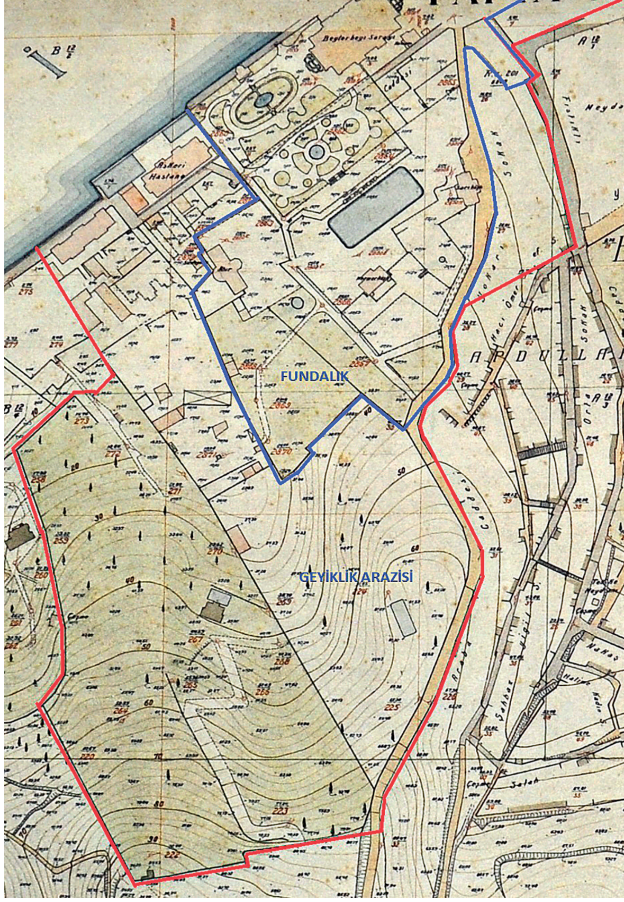
Beylerbeyi Sarayı bahçelerinin, birbirinden farklı sebeplerle ilk yapıldığı döneme ait bahçe sınırları ve üzerinde bulunan yapılarından bir bölümü günümüze ulaşmamıştır. Sarayın bahçe alanı bugünkü sınırlarının neredeyse 3 katıdır. (Resim 4) Sarayın sınırlarının güneyde Nakkaş Tepesi'ne uzandığı bilinmektedir. Beylerbeyi-Kuzguncuk yolunun yapılması, Deniz Eğitim ve Öğretim Komutanlığı'na arazi devri, Hacı Sabancı Anadolu Lisesi ve Boğaziçi Köprüsü'nün yapılması sarayın bahçelerinin bölünmesine ve küçülmesine neden olmuştur.

2006 yılında Millî Saraylar Arşivi'nde bulunan 2 Ekim 1944 (MSHHA. EII.1736-001) (Resim 5) ve 3 Kasım 1944 tarihli (MSHHA.CMH.179) belgelerden (Resim 6), Harem bahçesinin sınırlarının, 1944 yılı sonrasında, Beylerbeyi-Kuzguncuk yolunun açılması ile ilgili yapılan çalışmalar sonucunda değiştiği görülmektedir. Harem bahçesinde yer alan ve yapımından kısa süre sonra yıkılan Kalfalar Binası'nın bulunduğu alan yola verilmiş, bu yöndeki

bahçe duvarı yeni sınıra göre yeniden inşa edilmiştir. Bahçenin "İstavros Çayırı" tarafından sökülen kapısı ise yeni yapılan duvar üzerine yerleştirilmiştir. Bugün saraya gelen ziyaretçiler tarafından bu kapı kullanılmaktadır.

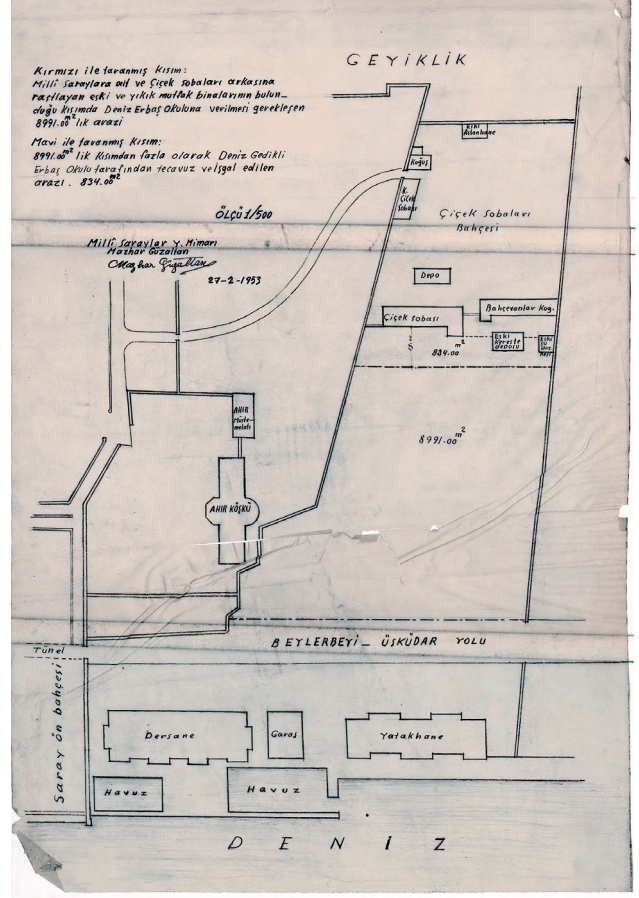
Millî Saraylar Arşivi'nde bulunan 27 Şubat 1953 tarihli (MSHHA. E II.1736, lef 1) belgede (Resim 5), Millî Saraylar'da Yüksek Mimar olarak görev yapan Mazhar Güzaltan tarafından hazırlanan krokide, Deniz Eğitim ve Öğretim Komutanlığı'na verilen Kışla ve Hamlahane ile I. Abdülhamid Sübyan Mektebi'nin bulunduğu alanlar gösterilmiştir. Devredilen alan yaklaşık olarak 10.000 m²'dir. Osmanlı döneminde askerî hastane olarak kullanılan Kışla ve Hamlahane yapıları, bu dönemde Deniz Erbaş Misafirhanesi olarak kullanılmıştır. Söz konusu alanın hemen üzerinde, bugün var olmayan bahçıvanlar koğuşunun çiçek sobası bahçesi ve Sultan Abdülaziz'in yaptırdığı Aslanhane dikkati çekmektedir.

4



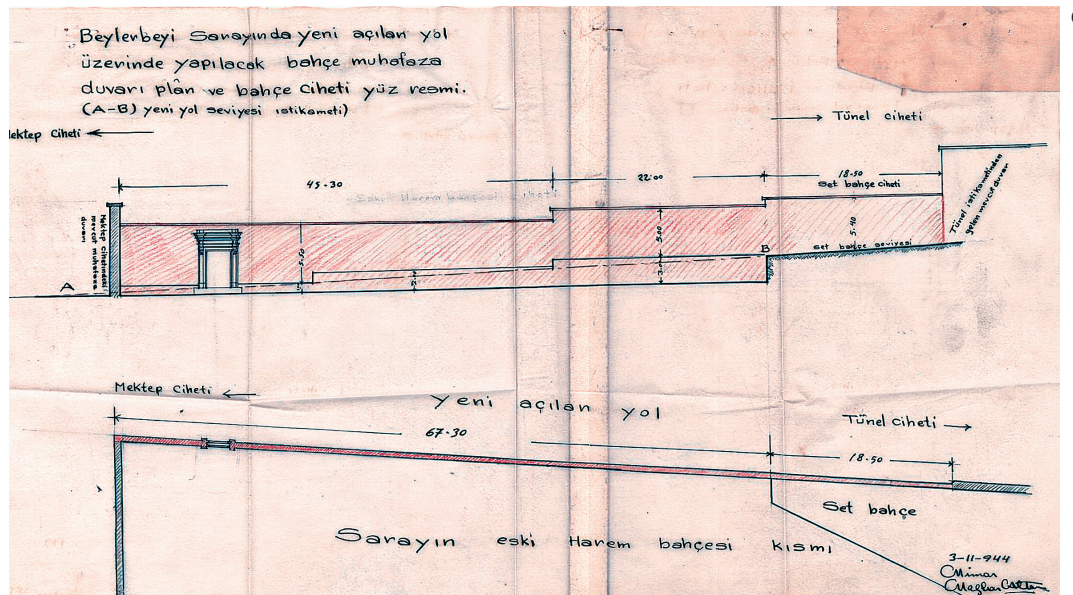
4 Anadolu Ciheti Haritaları (1914) üzerinde, Beylerbeyi Sarayı'nın bugün değişmiş olan bahçeleri kırmızı çizgiyle, bugünkü sınırları ise mavi çizgi ile işaretlenmiştir.

5



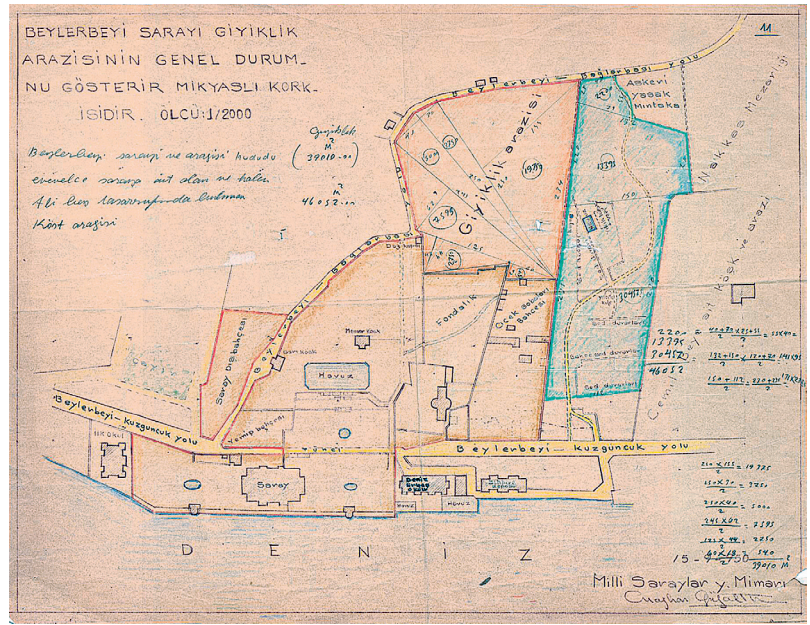
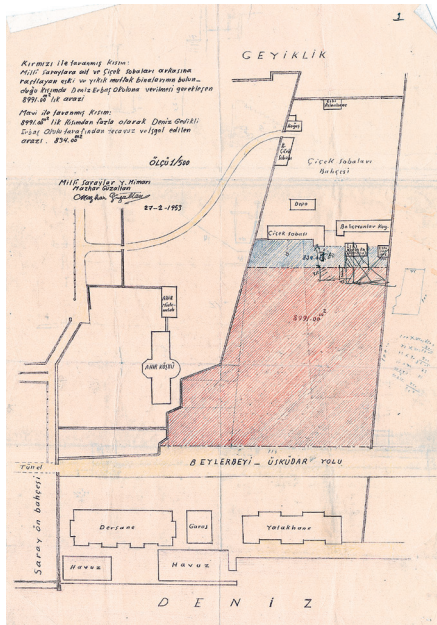
5 2 Ekim 1944 tarihinde Mazhar Güzaltan tarafından hazırlanan planda (MSHHA. EII.1736-03), Harem bahçesinin Beylerbeyi-Kuzguncuk yoluna verilen alanları görülmektedir. Yola giden alanda sarayın bugüne ulaşamayan koşulları, su deposu ile mutfak yapıları dikkati çekmektedir. Planda, Kızlarağası Dairesi'nin yakınında yer alan ve yol yapımı nedeniyle saraydan koparılan eczanesi harap halde gösterilmiştir.

6 03.11.1944 tarihinde Mazhar Güzaltan tarafından çizilen planda, Beylerbeyi-Kuzguncuk yolunun açılması ile Beylerbeyi Sarayı, Harem bahçesinin yıkılarak yeniden yapılacak duvarı (MSHHA. CMH.179-001).



6

7

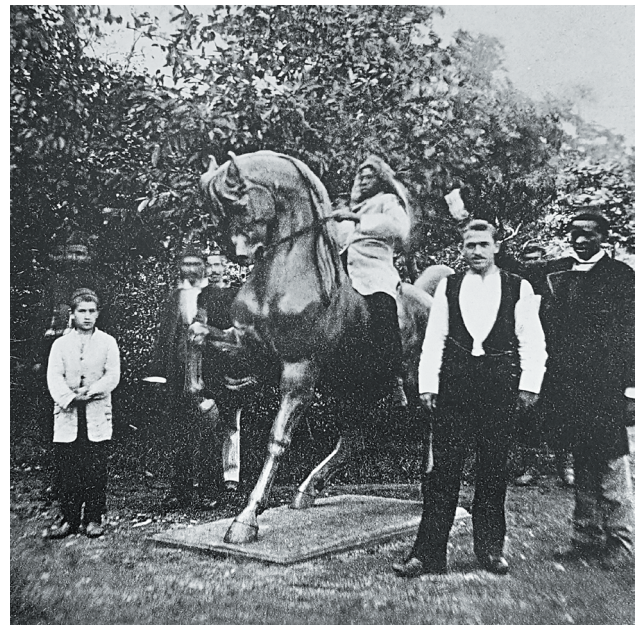


8

Yine Mazhar Güzaltan tarafından hazırlanan 15 Eylül 1950 tarihli krokide (MSHHA.EII.1737-03) (Resim 8), yapımı gerçekleşen Beylerbeyi-Kuzguncuk yolu sonrasında değişen bahçe sınırları gösterilmiştir. Krokide sarayın bugün var olmayan geysiklik arazisi, çiçek sobası bahçesi gösterilmiştir. Güzaltan bu krokinin üzerine “Beylerbeyi Sarayı ve arazisi hududu -evvelce saraya ait olan ve halen Ali Bey tasarrufunda bulunan köşk arazisi” notunu düşmüş ve önünde havuzu bulunan yıkık köşk ve setli bahçelerini mavi renkle boyayarak göstermiştir. Söz konusu köşkün bahçesinden çekilen bir fotoğrafta⁶, bugün Ahır Köşk’ün önünde bulunan, sol ön bacağı havada olan *Şaha Kalkmış Özgürlük Atı* (Cheval piaffant en liberte) görülmektedir. (Resim 9) Bu heykelin bir diğer eşi, bugün Sabancı Atlı Köşk’ündedir.

Krokide, bugün halen meyve ağaçlarının bulunduğu Mermer Köşk’ün alt setinde yer alan bahçesi, yemiş bahçesi olarak gösterilmiştir.

Boğaziçi Köprüsü’nün ayakları geysiklik arazisi ile sarayın dağ kapısı yolu arasından ve Ahır Köşk’ün önünden geçmektedir. Köprü’nün saray arazisinin üzerinden geçmesi hem saraya hem de bahçelerine görsel ve fiziksel açıdan zarar vermektedir. Anadolu Yakası ile Avrupa Yakası arasında ulaşımı sağlayan köprü’nün üzerinden geçen araçların yaydığı ağır metallerden ve köprü’nün temizliğinde kullanılan materyallerden ağaçlar olumsuz yönde etkilenmektedir.



9

7 Deniz Eğitim ve Öğretim Komutanlığı’na verilen eski mutfaklar arazisi ile Kışla ve Hamlahane yapılarını gösteren kroki (MSHHA. E II.1736, İef 1).

8 Mazhar Güzaltan tarafından hazırlanan 15 Eylül 1950 tarihli krokide değişen Harem Bahçesi sınırları, Yemiş Bahçesi, Geysiklik, önceden saraya ait olan köşk arazisi (MSHHA.EII.1737-03).

9 Bugün Ahır Köşk’ün bahçesinde bulunan *Şaha Kalkmış Özgürlük Atı* (Cheval piaffant en liberte).

6 Sinan Genim, *Konstantiniyye’den İstanbul’a XIX. Yüzyıl Ortalarından XX. Yüzyıla Boğaziçi’nin Anadolu Yakası Fotoğrafları*, İstanbul Araştırmaları Enstitüsü Yayınları, İstanbul 2012.

Bahçelerin Tasarım Özellikleri

Eldem'in bildirdiğine göre, sarayın bahçelerinin temelleri, II. Mahmud döneminde kurulmuştur. Bugünkü setler, büyük havuz, kapalı geçit (tünel) ve üst setlerin birinde bulunan fıskiyeli Mermer Köşk bu dönemde yapılmıştır. Yedi kat ve bazıları 125 metreye uzanan setler, ayrı bahçeler şeklinde işlenmiş ve birbirlerine merdivenler ve rampalar ile bağlanmıştır. Sultan Abdülaziz zamanında setler esaslı değişimlere uğramış, merdiven ve parmaklıkların yeniden yapılmasıyla yetinilmeyerek bütün tarhlar natüralist üslupta ve dönemin zevkine göre yenilenmiştir. Bu şekilde istinat duvarları ile büyük havuzdan başka hiçbir yerde eski düzene yer verilmemiştir. Sarayın set bahçelerinin birbirlerine bağlanmasını sağlayan tüneli ile tünelin ortasında bulunan çeşmesi, sarayın giriş bölümünde yer alan çeşmesi II. Mahmud döneminden bugüne gelen öğelerdir. Sultan II. Mahmud zamanındaki bahçeye ait olan bir çevre duvarı da korunmuştur. (Resim 2)

Sultan II. Mahmud döneminde İstanbul'a gelen Miss Pardoe ve Alphonse de Lamartine'in anılarında aktardıklarından, Beylerbeyi Sarayı

bahçelerinin bugünkü bahçelerle benzerlik taşıdığı anlaşılmaktadır.

Miss Pardoe anılarında geniş yer verdiği Beylerbeyi Sarayı ve bahçelerinden,

"...Boğaz'ın berrak aynasında görkemini seyreden şahane bir güzel gibi, yazlık Beylerbeyi Sarayı yükseliyor: Bütün hünkar konutlarının en güzeli ve en süslüsü; geniş bahçeleri ve sekiler halinde yükselen koruları güzelliğini ikiye katlıyor... Şehir (Üsküdar) tarafına bakan setin ucundaki mermer kapıdan gelen ziyaretçi, kokuları her tarafa yayılan bir çiçek bahçesine girer. Burada suları durmadan semaya doğru fıskıran fıskiyeler vardır. Su oyunlarının ahenkli ve iç dinlendirici sesleri, tamamıyla çevreye uygundur. Parlak tüyleriyle serbestçe ortada dolaşan kuşlar, renklerine uygun çiçeklikler arasında dolaşmaktadırlar. Sahanın sınırı, deniz tarafında, yaldızlı bir parmaklık ve kafeslik sırasıyla görünmektedir. Bu parmaklığın sonunda Selamlık dairesinin kakma sofa kapısı vardır... Geniş ve cidden şahane olan bahçeler kat kat teraslar şeklinde, sarayın arkasındaki tepenin üstüne kadar yükselmektedirler. Bu setlerin her birinin, kendine mahsus yabancı bir bahçıvanı



10 Saray bahçesinin II. seti ve merdivenler (Emine Atalay Seçen, 2008)



11 Sarayın I. setinden merdivenler

vardır ve bölümleri o bahçıvanın memleketine uygun bir usulde yapılmıştır. Böylece sıra ile bir İspanyol, bir İtalyan, bir İngiliz, bir Alman ve bir Fransız bahçesi meydana gelmiştir. Bu setlerin en genişini “Kuğu Gölü” denilen büyük bir havuz kaplamakta (IV. setteki büyük havuz) ve süslemektedir. Havuzun suları üzerinde, bu zarif kuşlardan aşağı yukarı otuz tanesi güneşlenmekte idi. Sultan Mahmud bunları o kadar severdi ki, bazen saatlerce su üzerindeki gezinmeleri seyrederdi. Havuzun çevresini meydana getiren söğüt, kokulu manolya ve daha başka ağaçların sakin sular üstündeki yansımaları görülmüyordu. Güzel bir manolyanın gölgesi altında, parlak renklerle boyalı ve yaldızlı iki sandal bulunuyordu. Havuzun olduğu sette beyaz mermerden zarif bir köşk (Mermer Köşk) bulunmaktadır. Bu köşk hünkarın yazın sıcak günlerinde serinlemek üzere kullandığı ve zevkle oyalandığı bir yerdir....Tepenin ve bahçenin en yüksek noktasında, servi ve çınar ağaçları arasında parlayan, çok yaldızlı bir köşk daha vardır. Özetle, bütün kompozisyon, bir peri eserine benzemektedir” şeklinde bahsetmiştir.⁷

7 J. Pardoe, *Şehirlerin Ecesi İstanbul: Bir Leydinin Gözüyle 19. Yüzyılda Osmanlı Yaşamı*, Kitap Yayınevi, İstanbul 2004.

Alphonse de Lamartine ise eski Beylerbeyi Sarayı'nı şu şekilde anlatmıştır:

“...Kayığımız kıyı boyunca ilerledikçe şimdi padişahın oturduğu, Boğaz sularının hemen yanında göz kamaştırıcı zenginlikte yeni bir saraya yaklaşıyor. Beylerbeyi Sarayı, Hint ve Arap etkileriyle karışmış İtalyan zevkinde bir yapıdır; çok büyük, birkaç katlıdır; arka kısmında bahçeler, ek bölümler vardır; gül ağaçlarıyla bezenmiş fiskiyeli havuzlarla süslü çimenlikler sarayla dağ arasında, granit taşlarıyla döşeli ensiz bir rıhtımda saray pencereleriyle deniz arasında... Padişahın göremeyeceği bir yerde kayığımızı durdurarak bu sarayı ve bahçeleri uzun uzun, hayranlıkla seyrettim. Her şey mükemmel, kusursuz bir zevkle düzenli görünüyordu. Avrupa kral saraylarında bu kadar debdebeli, parıltılı, bu kadar göz kamaştırıcı bir yapı bilmiyorum. Burada her şey saf, her şey bir sanatçı elinden çıkma gibi renkler içinde ışıldıyordu; yaldızlı parmaklıklar sarayın damlarını gizliyordu, Avrupada bütün yapıların görünüşünü bozan bacalar bile yaldızlı ve oymalı sütunlar halinde idi ve bu sütunların zarif başlıkları yapının genel süslemelerini daha da zenginleştiriyordu...”⁸

8 Alphonse de Lamartine, *Alphonse de Lamartine ve İstanbul Yazıları*, çev. Nurullah Berk, Yenilik Basımevi, İstanbul 1971.

Beylerbeyi Sarayı'nın inşasının tamamlanmak üzere olduğu 1864 yılının yaz aylarında bahçe düzenleme çalışmalarına hız verilmiş, Sarı Köşk'ün karşısındaki bahçenin düzenlenmesi başbahçıvan Mösyö Deroin tarafından gerçekleştirilmiştir. Bahçeye 100 adet meyve ağacı, 1.500 adet çiçek ağacı, 10 adet çam ağacı dikilmiş ve bu düzenleme için başbahçıvana 32.500 kuruş ödenmiştir. Sarayın bahçelerinin düzenlenmesi için görevlendirilen bir diğer isim ise Sester'dir. Sester tarafından saray bahçesine dikilmek üzere satın alınan fidanlar Milan'dan, portakal ağaçları ise Malta'dan getirtilmiştir.⁹

Beylerbeyi Sarayı'nın ana yapısı, önündeki rıhtıma paralel olarak konumlandırılmış ve arkasında uzanan setli bahçeleri üzeri tonozla örtülen bir tünel ile birleştirilmiş ve bu şekilde bahçelerin Boğaz sahiline kadar kesintisiz devam etmesi sağlanmıştır.

Beylerbeyi Sarayı'nın ana yapısının konumlandığı düzlem, önünde yer alan mermer rıhtım ile arkasındaki set bahçeleri ile sınırlandırılmıştır. Arazinin topoğrafyası bahçelerin, setli bahçeler olarak düzenlenmesine neden olmuştur. Set bahçeler, nihayetinde koruluk ile son bulmuştur. Ana yapının yer aldığı düzlemden set bahçelerin ulaştığı koruluğa doğru bahçeler formal çizgilerden informal çizgilere doğru açılım göstermektedir. Bu şekilde geometrik forma sahip bahçelerin doğal formlarla kaynaşabilmesi sağlanmıştır.

Ana yapının konumlandırıldığı düzlemin formal tasarımı ve arkasında yükselen setli bahçelerin merdivenlerinin kurgusu ile balustradları saray bahçesinin ikinci ve üçüncü dönem Rönesans bahçeleri karakteri göstermesine yol açmıştır. Ancak önündeki rıhtım ve arkasındaki yamaçlar arasında konumlandırılan sarayda manzaradan yararlanmak tasarımın ana hedefi olmuştur. Bu nedenle formal bahçe düzenindeki aksiyalite, binaya dik olarak gelişmemiştir.

Yapıların üstlendiği fonksiyonlara uygun olarak bahçelerin gerek parter düzenleri gerekse bu parterlerdeki bitkisel düzenlemeler şekillenmiştir. Sarayın özgün bitkisel tasarımı irdelendiğinde resmî bölümlerinde formal, özel bölümlerinde ise informal bir düzenlemeye yer verildiği anlaşılmaktadır.

9 Göncü, a.g.t.

Bahçelerin biçimlenişinde, Abdülmecid döneminden beri çalışan yabancı bahçıvanlardan Alman Sester'le yardımcıları Fritz Vansel ve Koch Münika'nın büyük etkileri olmuştur. Bahçeler gerek genel konumu gerekse ayrıntıları bakımından İtalyan Rönesans bahçelerine en çok benzeyen Türk örneğidir. Arazinin aşırı eğimli olması, bu bahçelerin setler halinde düzenlenmesine sebep olmuştur. Özellikle ikinci ve üçüncü dönem İtalyan Rönesans bahçelerindeki örneklerde olduğu gibi (Villa Gamberiana ve Villa Garzoni) iki yönlü merdivenler I. ve II. setler ile II. ve IV. setler arasındaki bağlantı kuran merdivenler balkon-teras özelliği taşımaktadırlar (Resim 10 ve Resim 11). Ancak aradaki farklılık, İtalyadaki örneklerinde ana yapının arazinin en üst noktasına konumlandırılmasıdır.

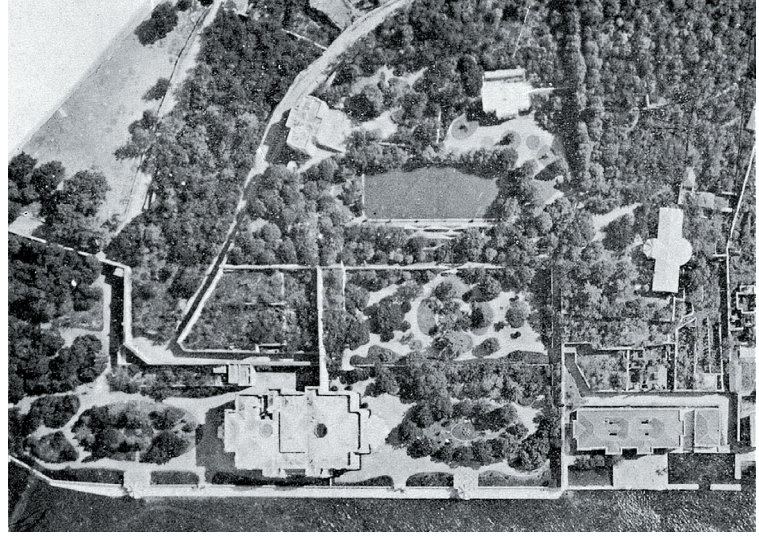
Sarayın ana yapısının konumlandığı düzlemin formal tasarımı saraya fon oluşturan koruluğa doğru informal çizgilere sahip olarak natüralist bir bahçeye dönüşmektedir. Havuzlarda kullanılan grotto lar ve çevresindeki parterler ve bitkiler ile oluşturulan düzen bu eğilimi güçlendirmektedir. Beylerbeyi Sarayı bahçelerinde kullanılan başlıca bitkiler: büyük çiçekli manolya (*Magnolia grandiflora* L.), Himalaya sediri [*Cedrus deodora* (Roxb.) G.Don.f.], kırmızı yapraklı Avrupa kayın ağacı (*Fagus sylvatica* L. var. *Atropurpurea*), Texas at kestanesi (*Aesculus glabra* Willd.), kırmızı çiçekli at kestanesi (*Aesculusx-carnea* Hayne.), (*Aesculus hippocastanum* L.), saplı meşe (*Quercus robur* L.), Himalaya sediri [*Cedrus deodora* (Roxb.) G.Don.f.], Toros sediri (*Cedrus libani* A. Rich.), sarkık formulu karaağaç (*Ulmus glabra* Huds. var. *pendula*), maymun çıkmazı (*Araucaria araucana* K.Koch.) ve Japon ahşap bambusudur (*Phyllostachys bambusoides* Siebold. Zucc.). Ayrıca porsuk (*Taxus baccata*), kurtbağrı (*Ligustrum*) ve taflan (*Euonymus japonica*) bitkilerinde topiary uygulanmaktadır.

Beylerbeyi Sarayı bahçeleri, ilk kuruldukları günden bugüne bazı değişiklikler ile ulaşabilmiştir. Sarayın parterlerinin geçirmiş olduğu değişimler Anadolu Ciheti Haritaları'nda yer alan Beylerbeyi Sarayı ve çevresini gösteren paftalar (Resim 12) ve bu haritayla yaklaşık olarak aynı dönemlerde çekilmiş olduğu anlaşılan hava fotoğrafından

12



13



14



12 İstanbul-Anadolu Ciheti Haritaları'nda Beylerbeyi Sarayı ve yakın çevresi (Atatürk Kitaplığı, 2008).

13 Beylerbeyi Sarayı'nın havadan görünümü (Eldem, 1976).

14 Bahçenin bugünkü halini gösteren planı (Millî Saraylar, 2008).

saptanabilmektedir. (Resim 13) Türkiye Büyük Millet Meclisi'nde Park-Bahçeler Müdürü ve Genel Sekreter Yardımcısı olarak görev yapmış ve ülkemizde tarihî bahçe restorasyonu için ilk ve önemli adımların atılmasına öncülük etmiş olan peyzajist Sayın Ekrem Gürenli tarafından 1980'lerde hazırlanan restorasyon projelerinin uygulanması ile bahçeler bugünkü şekline kavuşmuştur.

Sarayın ana yapısının kuzeydoğu yönünde yer alan Harem bahçesi ile güneybatı yönünde yer alan

Selamlık bahçesi deniz yönünde alçak bir duvar, kara yönünde ise yüksek bir duvar ile birbirinden ayrılmıştır. Her iki bahçenin birbiri ile bağlantısı, kara yönünde mermer söveli kapı ile sağlanmaktadır. Deniz yönündeki alçak duvar ise Cumhuriyet döneminde kaldırılmıştır.

Ana yapının uzun kenarının, önündeki rıhtıma paralel olarak uzanması sonucunda Harem ve Selamlık bahçelerinde yer alan oval formlu ve grottolu havuzları ana kitle ile aynı aks üzerinde

yer almıştır. Havuzların çevresindeki formal bir düzende olan parterleri ise ana yapıya göre simetrik bir plan şemasına sahip olmuştur. Sarayın ana kitlesinin her iki yanında simetrik olarak yer alan oval formlu havuzlarının çevresindeki parterler de yine aynı formu tekrarlayarak düzenlenmişlerdir. Bu form, Beylerbeyi Sarayı bahçelerinde 1980'lerde hazırlanan restorasyon projesinin uygulanması ile dörtgensel bir forma dönüşmüştür. (Resim 14)

Harem ve Selamlık Bahçeleri

Beylerbeyi Sarayı kompleksinin rıhtıma paralel olarak konumlandırılmış ana yapısı ile ana yapının her iki yanındaki Harem ve Selamlık bahçelerindeki havuzlar ve bitkisel parterleri aksiyal bir ilişki içerisinde simetrik olarak tasarlanmışlardır. Ana yapının Selamlık ve Harem bölümlerinin simetrik kurgusu ve her iki bahçede yer alan Deniz Köşkləri bahçelerin simetrik olarak düzenlenmesine neden olmuştur.

Selamlık ve Harem bahçelerinin merkezinde yer alan oval formlu havuzlar ve havuzların formuyla

uyumlu olan bitkisel parterleri 1980'lerde daha köşeli dörtgensel hatlara dönüşmüştür. Formal çizgilerin ağırlıklı olduğu bahçelerin arkasında uzanan set duvarları ile çevre duvarlarının keskin hatları, informal çizgilerle ve burada kullanılan ağaç ve çalılar ile yumuşatılmıştır. Harem ve Selamlık bahçeleri, parterleri açısından değerlendirildiğinde simetrikdir. Ancak bahçenin merkezinde kullanılan bitkiler her iki bahçede farklılık göstermektedir. Harem bahçesinde sedirlerin, Selamlık bahçesinde ise manolyaların ağırlıklı olarak kullanılmış olmaları dikkat çekicidir. Bahçelerin simetrik olarak düzenlenmiş olmaları Batı etkisi olarak değerlendirilmektedir ancak bahçelerde gölge sağlayacak bitkilerin kullanılmış olması Türk bahçelerinde karşımıza çıkan bir olgudur. Rönesans ve Barok bahçelerinde yapı çevresindeki geometrik formlu parterlerde gölge sağlayacak bitkilere yer verilmemiştir.

Sébah & Joaillier tarafından, 1875-1890 tarihleri arasında çekilen fotoğrafta, Harem bahçesinin bitkisel düzeni görülmektedir. (Resim 15) Parterlerin dairesel hatlara sahip oluşu bahçeye hareketlilik katmıştır. Harem bölümünün orta aksı üzerinde



15 Sébah & Joaillier tarafından çekilen fotoğrafta Harem bahçesi

bulunan parterlerin merkezinde yer alan oval formlu havuzun çizgileri tekrarlanarak bahçenin ana şekli oluşturulmuştur. Havuzun çevresindeki çiçeklikler de aynı çizgileri takip etmiştir. Bahçeye renk etkisi, mevsimlik çiçekler ve baston güller ile verilmiştir. Parterlerin dış çevresinde budanarak şekil verilmiş ve fotoğraftan taflan (*Euonymus japonica* Thunb.) ya da kurtbağrı (*Ligustrum vulgare* L.) olduğu anlaşılabilen bitkiler belirli aralıklarla tekrarlanmıştır. Bu bitkilerin arasında ise gövde kabuğundan top akasya (*Robinia pseudoacacia* L. *umbracuifera*) oldukları anlaşılan ve belirli bir gövde yüksekliğinden sonra dallanan bitkilere budanarak şekil verilmiştir. Harem binek merdiveni ile aynı aksta kullanılan ve porsuk (*Taxus baccata* L.) oldukları anlaşılan bitkiler budanmamış, bu şekilde form verilmiş diğer bitkiler ile aralarında zıtlık oluşturularak bitkisel tasarımda dinamizm oluşturulmuş ve Harem bölümünün orta aksı vurgulanmıştır. Bu dönemde bahçede boylu ağaçlara yer verilmemiş olması dikkat çekicidir.

Bugün Harem bahçesinde bulunan başlıca bitki türleri; Himalaya sediri (*Cedrus deodora* Loud.),

porsuk (*Taxus baccata* L. *var. aurea* Carriere), sivri meyveli dişbudak (*Fraxinus angustifolia* Wahl.), gümüşü ıhlamur (*Tilia argentea* Desf.), saplı meşe (*Quercus robur* L.), dağ karaağacı (*Ulmus glabra* Huds.), çitlembik ağacı (*Celtis australis* L.), kurtbağrı (*Ligustrum lucidum* W. T. Aiton), erguvan (*Cercis siliquastrum* L.) ve taflan (*Euonymus japonica*)'dır. Harem bahçesini bugün okul olarak kullanılan eski Kızlarağası Binası'ndan ayıran duvarının önünde ve saraya giriş yapılan kapısının çevresinde, yaprağını döken ağaç türlerinden meşe, ıhlamur, çitlembik, sivri meyveli dişbudak ve erguvanlar gibi Türk bahçelerinde kullanılan ağaçlara yer verilmiştir. (Resim 16) Oval formlu havuzu çevreleyen parterlerde ise Lübnan sedirleri, budanarak şekil verilmiş porsuk, şimşir ve taflanlar kullanılmıştır. Bugün anıtsal nitelikte olan Lübnan sedirleri bahçenin ilk bitkisel düzeninde yer almamıştır, ancak büyük bir kısmının Sultan II. Abdülhamid döneminde dikildikleri tahmin edilmektedir. Budanarak şekil verilen taflanlar, havuzun çevresindeki parterlerin dış konturunu sınırlandırmış ve havuzun çevresinde içe dönük bir kurguya neden olmuştur.



16 Beylerbeyi Sarayı, Harem bahçesi

Selamlık Bahçesi

Sébah & Joaillier tarafından 1875-1890 tarihleri arasında çekilen fotoğrafta (Resim 17), ana yapının güneybatısında yer alan Selamlık bahçesi görülmektedir. Bahçenin bu görünümü fotoğrafın çekildiği tarihten de anlaşılacağı üzere, II. Abdülhamid dönemindeki (1876-1909) düzenlemeyi yansıtmaktadır. Bu dönemde bahçenin parterleri biçimsel özelliğini korumuş ancak yeni bitkilerin eklenmesi ile bitkisel tasarımında değişimler söz konusu olmuştur. Selamlık bahçesinin gerek havuz gerekse parterlerinin biçimi açısından değerlendirildiğinde Harem bahçesi ile benzerlik oluşturduğu anlaşılabilmektedir. Ancak parterlerin içerisinde kullanılan bitkilerin seçimi ve çiçeklikleri çevreleyen metal donatı elemanları açısından değerlendirildiğinde farklılık göstermektedir. Fotoğrafta bahçede bugün de varlıklarını sürdüren büyük çiçekli manolyaların (*Magnolia grandiflora L.*) yeni dikilmiş oldukları dikkati çekmektedir. Manolyalar daire biçimindeki çim alanların ortasına dikilmiş, bu biçim bahçenin çevresinde belirli aralıklar ile tekrarlanmıştır. Bu şekilde bahçeye hareketlilik kazandırılmıştır. Bahçede renk etkisi, baston güller ve çiçeklikler ile sağlanmıştır. Manolya, porsuk ve güller ile çiçeklikleri içeren parterlerin biçimi oval şeklindeki havuz ile oldukça uyumludur. Fotoğrafta oval formulu grottolu havuzun yakınında *Oklu Kirpi Yüzünden Yaralanmış Dişi Kaplan* heykeli dikkati çekmektedir. Bugün yine, Beylerbeyi Sarayı Selamlık



17 Sébah & Joaillier tarafından çekilen fotoğrafta Selamlık bahçesi

bahçesi, havuz kenarında bulunan bu heykel, Pierre Louis Rouillard ve çalışma arkadaşı Heizler'in katılımı ile gerçekleştirilmiştir. 1864 yılında Fransızda yapılan eserde, dişi kaplanın oklu kirpiyi avlarken, bu hayvanın okları yüzünden yaralanmış olması ve her iki hayvanın acı çeken ifadeleri esere oldukça gerçekçi yansıtılmıştır. (Seçen 2011)

Bugün dörtgensel bir planda olan Harem ve Selamlık parterlerin daha çok 19. yüzyıl Batı bahçelerine benzetilmeye çalışıldığı ve bunda da başarılı olduğu söylenebilmektedir.

Bahçenin rıhtım yönünde, budanarak şekil verilen çalılara yer verilmiş ve bitkilerin rıhtımın arkasındaki duvarın boyunu geçmesine izin verilmiştir. Tünelin önünde ise boylu ağaçlar kullanılmış ve bu şekilde bahçenin bu yöndeki set duvarlarının keskin çizgileri yumuşatılmaya çalışılmıştır.

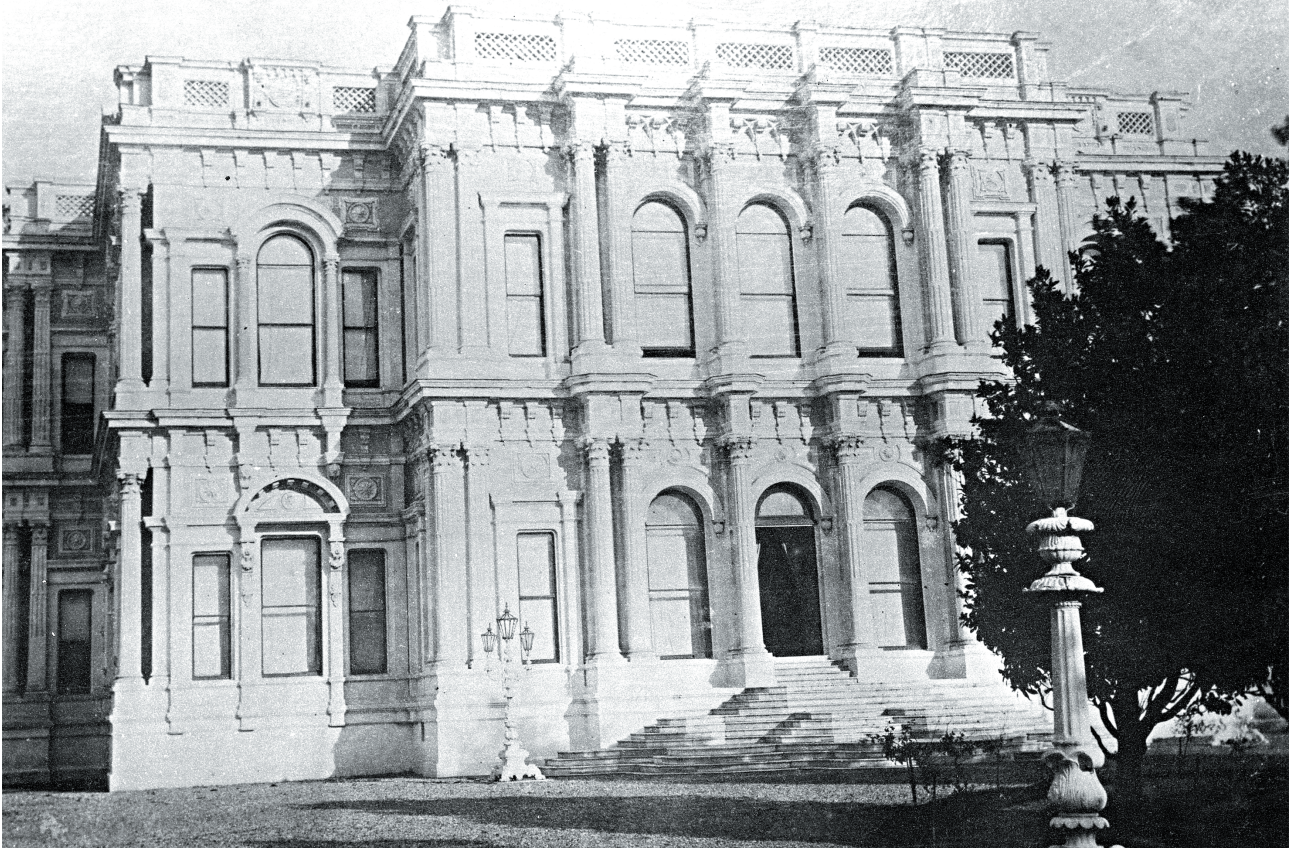
Ana yapının çevresinde ise bugünden farklı olarak herhangi bir bitkilendirmeye yer verilmemiştir. Bu şekilde ana yapı ön plana çıkartılmıştır. Bugün sahile yakın inşa edilen sarayların ortak bir sorunu olan rutubeti engellemek açısından bu son derece yerinde bir uygulamadır. Fotoğraf dikkatle incelendiğinde Selamlık bahçesi ile Harem bahçesini deniz yönünde birbirinden ayıran alçak duvar seçilebilmektedir. Bu duvarın biçimsel özellikleri sarayın önündeki rıhtımın devamı niteliğindedir. Harem bahçesi ile Selamlık bahçesini birbirinden ayıran bu duvar Cumhuriyet döneminde kaldırılmıştır. (Resim 18)



18 Sébah & Joaillier tarafından çekilen fotoğrafta Selamlık bahçesi ile Harem bahçesini deniz yönünde birbirinden ayıran duvar

Sébah & Joaillier tarafından çekilen fotoğraftan 10-15 yıl sonra Basile Kargopoulo tarafından Selamlık bahçesinin rihtim yönünden çekilen fotoğrafta (Resim 19), manolya ağaçlarının boylandığı görülmektedir. Kargopoulo tarafından tünel yönünden çekilen bir başka fotoğraftan da (Resim

20) bahçenin parterlerinde önemli bir değişikliğin olmadığı anlaşılmaktadır. Bahçenin merkezindeki oval formulu havuzun çevresine boylu ağaçlardan sadece büyük çiçekli manolyalar (*Magnolia grandiflora L.*) tercih edilmiş, tünel yönünde ise Himalaya sediri (*Cedrus deodora Loud.*) kullanılmıştır.



19



20

19 Basile Kargopoulo tarafından rihtim yönünden çekilen fotoğrafta Selamlık bahçesi (Millî Saraylar Fotoğraf Arşivi, 2008).

20 Basile Kargopoulo tarafından tünel yönünden çekilen fotoğrafta Selamlık bahçesi (Millî Saraylar Fotoğraf Arşivi, 2008).



21 Basile Kargopoulo tarafından çekilen fotoğrafta Selamlık Deniz Köşkü (Milli Saraylar Fotoğraf Arşivi, 2008).

Osmanlı İmparatorluğu'nun son dönem saray bahçelerinde büyük çiçekli manolyalar, Himalaya sedirleri ve Toros sedirleri özellikle kullanılan ağaç türleri olmuştur. Ayrıca yapılan araştırmalarda, bu dönem saray bahçelerinde kullanılan bitkilerin yaklaşık olarak aynı dönemlerde dikilmiş olmaları dikkat çekicidir. Bahçenin yollarının kıvrımlı hatlara sahip olması ise bahçeye hareket katmış, ana yapının ve bahçenin mimari çizgilerini yumuşatmıştır. Boyut bakımından kıyaslandığında Avrupa'daki birçok saray bahçesine göre küçük olan bahçelerin düz çizgilere sahip olmaması bahçenin bir seferde algılanmasını engellemiştir. Bu şekilde bahçenin olduğundan daha büyük görünmesi sağlanmıştır.

Basile Kargopoulo tarafından Selamlık bahçesinin rıhtım yönünden çekilen Deniz Köşkü ve çevresini gösteren fotoğrafta (Resim 21), saray bahçesini rıhtımdan ayıran duvarın önünde budanarak şekil verilen bitkiler ile bir çit oluşturulduğu dikkati çekmektedir. Bu şekilde Deniz Köşkü ön plana

çıkartılmıştır. Yapının her iki yanında ikişer adet, belirli bir gövde yüksekliğinden sonra dallanan ve budanarak şekil verilmiş bitkiler kullanılmıştır. Adı kurtbağrı (*Ligustrum vulgare L.*) oldukları düşünülen bu bitkilerin iki farklı formda kullanılmaları ile tasarımda sadelik ve hareketlilik sağlanmıştır.

Deniz Köşkü'nün her iki yanındaki içine sarı sarıbır (*Agave americana L.*) dikilmiş olan bronz vazolar (Resim 21), Sultan Abdülaziz döneminde Beylerbeyi Sarayı bahçelerinde kullanılmak üzere Fransa'dan getirtilmiştir.¹⁰ Bronz vazoların her bir yüzeyinde hayvanların birlikte ve dövüş sahnelerinin canlandırıldığı rölyefler bulunmaktadır. Toplam 8 farklı tipte olan bu rölyefler ikili kombinasyonlar halinde bronz vazolarda kullanılmışlardır. Basile Kargopoulo tarafından çekilen fotoğraflardan Beylerbeyi

10 B.Y. Cochain, *Pierre Louis Rouillard (1820-1881) Sculpteur animalier, Professeur de sculpture et d'anatomie, DEA de l'École du Louvre, Paris 1997.*



22 Sébah & Joaillier tarafından çekilen fotoğrafta I. set bahçesi ile *Dinlenen Aslan*, *Pınarda Pusu*, *Kurmuş Aslan* ve *Kayalıkta Pusu*, *Kurmuş Aslan* heykelleri

Sarayı Mermer Köşk ile Deniz Köşkleri önünde kullanıldığını öğrenebildiğimiz bronz vazoların bir dönem Yıldız Sarayı, Şale bölümü bahçelerinde kullanıldığını görebilmekteyiz. Bugün Dolmabahçe Sarayı'nda bulunan bronz vazoların 4'ü Muayede Salonu girişinde, 2'si Medhal Salon girişinde ve 2'si ise Saltanat Kapı girişlerinde yer almaktadır.¹¹

Sultan Abdülaziz döneminde Beylerbeyi Sarayı bahçelerinde kullanılmak üzere Fransa'dan sipariş edilenler sadece bu 8 adet bronz vazo ile sınırlı kalmamıştır. Vazolar ile beraber 12 adet bronz heykel, 10 adet mermer heykel ve 2 adet mermer friz de bu siparişin içinde yer almıştır. Bu siparişin her bir parçası ünlü heykeltıraş Pierre Louis Rouillard'ın (1820-1881) imzasını taşımaktadır. Rouillard, o dönemdeki uygulamaların aksine bir tutum sergilemiş, eserlerinin üzerinde kendi adının yanı sıra çalışma arkadaşlarının ve uygulayıcılarının da imza atmasına izin vermiştir. Bu nedenle heykellerin üzerinde Rouillard ile beraber çalışma arkadaşları ve meslektaşları; Isidore Bonheur (1827-1901), Louis Joseph Doumas (1801-1887), Hippolyte

Heizler (1828-1872), Louis Joseph Leboeuf (?-1870) ve Paul Édouard Delabrière'in (1829-1912) isimleri de yazılıdır. Siparişteki tüm heykellerin isimleri vardır. Ekte sunulan çizelgede eserlerin Fransızca isimleri ve Türkçe isimleri beraber verilmiş ve her bir objede hangi sanatçıyla beraber çalıştığı belirtilmiştir. Bronz heykeller 1864 yılında, bronz vazolar ise 1865 yılında Thiébaud dökümhanesinde yapılmıştır. En son Rodin ile çalışan bu dökümhane daha sonra, 1926 yılında tüm aktivitelerini durdurarak kapanmıştır.

Sipariş için seçilen heykellerin teması, Beylerbeyi Sarayı bahçelerinin kurgusu ile uyum içindedir. Geyik, boğa, aslan, kaplan ve at heykelleri ile vazolardaki rölyefler bu hayvanların doğal yaşamlarındaki belirli bir sahneyi adeta canlı olduklarını düşündürecek derecede ustalıkla yansıtmışlardır. Son dönem saray bahçelerindeki heykellerde ve çeşmelerde aslan figürünün kullanılması rastlantı değildir. Gücü temsil etmeleri ve ağızından çıkan suyun kutsal sayılması hem Osmanlı saraylarında hem de Avrupa saraylarında yadsınamaz bir önem taşımıştır. Sultan Abdülaziz'in hayvanlara olan ilgisi ve özellikle kaplan ve aslan sevgisi, Padişah'ın Çırağan ve Beylerbeyi Sarayı bahçelerine aslanhane inşa ettirmesine yol açmıştır. Ayrıca Beylerbeyi

¹¹ Emine Atalay Seçen, *Dolmabahçe Sarayı ve Bayıldım Bahçeleri 19. Yüzyıl Tasarım İlkeleri ve Bitkisel Restitüsyonu*, Ankara Üniversitesi Fen Bilimleri Enstitüsü Peyzaj Mimarlığı Anabilim Dalı, Doktora Tezi, 2011, s. 135.

Sarayı bahçeleri ile ilgili olarak günümüze gelen planlardan ve belgelerden geyiklik ve aslanhane gibi kısımların ve bugün Beylerbeyi Sarayı'nın üst setinde yer alan Ahır Köşkü'nün yaptırıldığını düşünecek olursak bu ilginin boyutları biraz daha anlaşılır olmaktadır.

Bronz vazoların tamamı bugün Dolmabahçe Sarayı'nda bulunmakla beraber, bronz ve mermer heykellerin bir kısmı farklı sebeplerle saray bahçelerimizin dışındadır. Bu heykellerin isimleri ve bugün nerede oldukları ekteki çizelgede yer almaktadır. 2013 yılında TBMM Genel Sekreter Yardımcılığı'nın (Millî Saraylar) girişimleri sonucunda, bu heykellerden *Yılan Üstünde Aslan* (Lion au serpent), Kalender Kasrı'ndan Dolmabahçe Sarayı'na getirtilmiştir.

I. Set Bahçesi

Beylerbeyi Sarayı'nın I. setinden, Sébah & Joailier tarafından 1900'lerde çekilen fotoğrafta (Resim 21) *Dinlenen Aslan* heykeli ile *Pınarda Pusu Kurmuş Aslan* ve *Kayalıkta Pusu Kurmuş Aslan* heykellerinin dairesel formlu havuzun çevresinde kullanıldıkları dikkati çekmektedir. Selamlık bahçesinden merdivenler ya da bahçenin güneybatı yönündeki rampa ile ulaşılan I. setteki havuzu çevreleyen parterlerin ilkinde ıhlamur (*Tilia L.*), dıştakinde ise Toros sediri (*Cedrus libani A.Rich.*) kullanılmıştır. Bu şekilde bahçenin merkezine odaklanan bir bitkisel tasarım sağlanmıştır. Merkezde hafif dokulu bitkiler kullanılmış, dışa doğru kaba dokulu bitkiler tercih edilmiştir. Havuzun merkezinde doğal taşlar (fotoğraftan sünger taşı olabileceği anlaşılan)



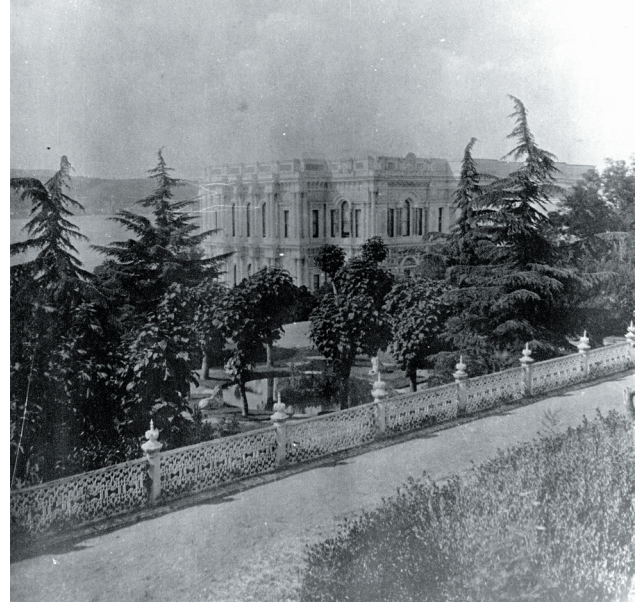
23 Selamlık bahçesi ile I. setin genel görünümü (Millî Saraylar Arşivi, 2010).

ile oluşturulan adacıkta ve dört parçalı parterlerin köşesinde yer alan çiçeklikler ile bahçeye renk etkisi verilmiştir. Bugün bu ıhlamur ağaçlarının yerinde sarkık formlu karaağaç (*Ulmus glabra Huds. var. pendula*) ağaçları bulunmaktadır. Bahçenin diğer önemli türleri ise boylu tüylü palmiye, porsuk, yalancı porsuk ve meşe ağaçlarıdır.

Parterlerdeki çiçekliklerin ortasında ise baston güller kullanılmıştır. Bitkisel düzenlemede ve parterlerin genel tasarımında simetri uygulanmıştır. Parterlerin çizgilerinin yuvarlak oluşu ile bahçenin hatları yumuşatılmıştır. Fotoğrafta II. setin duvarlarının önünde çit bitkileri ve sarmaşıklarla yapılan düzenleme dikkati çekmektedir. Bu şekilde bahçenin merkezindeki bitkisel düzenlemeye hem fon oluşturulmuş hem de bahçeye derinlik verilmiştir. 19. yüzyıl saray, köşk ve kasırlarının bitkisel tasarımında kurgu genellikle bahçenin merkezine odaklıdır. Bahçenin çizgileri keskin değil, yumuşak, yuvarlatılmış hatlara sahiptir ve merkezindeki simetrik ya da asimetrik özelliklerde tasarlanan parterlerin dış çevrelerinde çalılar ile ağaçlar gruplar halinde kullanılmıştır. II. seti III. sete bağlayan merdiven basamaklarının başladığı noktalara yakın olarak konumlandırılmış çeşmeler, set duvarını hareketlendirmişlerdir. Fotoğrafta havuzu çevreleyen parterlerin düzeni ile Anadolu Ciheti Haritalarında (Resim 12) ve Sedat Hakkı Eldem'in *Türk Bahçesi* adlı kitabındaki hava fotoğrafında (Resim 13) görüleceği üzere bahçenin çizgileri birbirini doğrulamaktadır. Bu şekilde ilk düzenledikleri günden bugüne çizgilerini genel hatlarıyla koruyan bahçeler, Beylerbeyi Sarayı bahçelerinin 1980'lerde çizilen restorasyon projesi ile kısmen değişmiş ve bugünkü görünümüne kavuşmuştur. (Resim 14, Resim 22-23)

II. ve III. Set Bahçesi

Sébah & Joaillier tarafından, Beylerbeyi Sarayı'nın II. setinden sarayın Selamlık yönüne doğru çekilen bir başka fotoğrafta (Resim 24), I. setin bitkisel düzenlemesi, havuzu ve heykelleri dikkati çekmektedir. Diğerlerine göre daha dar planlanmış II. ve III. setlerde başlangıçta daha çok çim alanlara ve



24 Sébah & Joaillier tarafından çekilen fotoğrafta II. setten Beylerbeyi Sarayı

çiçekliklere önem verilmiştir. Bu şekilde IV. setten hem Boğaz'ın hem de sarayın bahçelerine doğru bir manzara terası oluşturulması sağlanmıştır.

Eldem tarafından 1976'da verilen hava fotoğrafında II. setin ağaçlandırılmış olduğu dikkati çekmektedir (Resim 13). Bugün birçoğu var olmayan bu ağaçlardan geriye kalan boylu tüylü palmiye (*Chamaerops L. excelsa*) bu setin baskın türüdür. II. setin ve ona göre daha dar olan III. setin parterlerinin tasarımı Sayın Ekrem Gürenli'ye aittir. Kendisi ile yapılan sözlü görüşmede (2010), Beylerbeyi Sarayı bahçelerinin restorasyon projelerinin uygulanmasının ardından, meslektaşı Prof. René Pechère tarafından özellikle sarayın II. setinde yapılan uygulamanın beğenildiğini aktarmıştır. Prof. René Pechère'ye göre, "Bahçeler sadece yapıldıkları döneme ait durağan ve değişmeyen elemanlar olarak değerlendirilmemeli, ifade ettiği felsefe anlaşılmalı, buna göre de yorumlanarak yeniden ifade edilmelidir."

Bugün, II. setin çit şimşirler ile çevrelenerek dairesel dilimlere ayrılmış parterleri III. sete ulaşımı sağlayan merdivenler ile bahçenin merkezi dikkate alınarak biçimlendirilmiştir. III. setteki bahçenin parterleri ise düzgün geometrik şekillere bölünmüş bir bahçe kurgusu oluşturmaktadır.

IV. Set Bahçesi

Beylerbeyi Sarayı'nın IV. setinde yer alan Büyük Havuz ve Mermer Köşk, Sultan II. Mahmud döneminden bugüne gelebilmiş yapılardır. Eski Beylerbeyi Sarayı yapılarından biri olan, III. set üzerinde yapılmış ve kısmen IV. set üzerinde gömülü olduğu için Serdâb Köşkü adı ile anılan köşk, sofasının mermer döşemesi ve havuzları ile selsebillerinin mermer oluşu nedeniyle Mermer Köşk olarak da isimlendirilmiştir. IV. setin kuzeyinde yer alan ve iki yönden rampa yollar ile ulaşılan Sarı Köşk'ün eski Beylerbeyi Sarayı'nda da var olan bir yapı olduğu bilinmektedir. Bu nedenle bu köşkün Sultan Abdülaziz döneminde kısmen ya da tamamen yıkılarak yapıldığına dair görüşler bulunmaktadır.

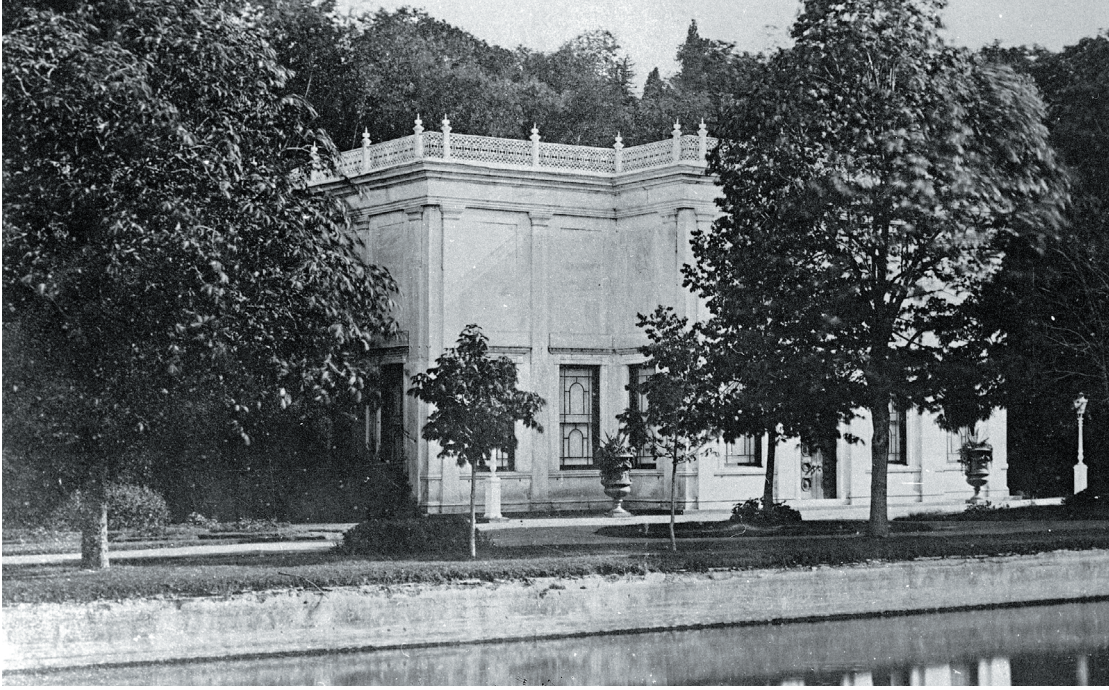
IV. sette yer alan ve 80 x 30 m boyutlarında olan dörtgen şeklindeki büyük havuz ve her iki yanında yer alan fiskiyeleri de olan grottolar kendi aralarında zıtlık oluşturmaktadır. Natüralist bahçe eğilimini yansıtan grottolar ile bu setin informal düzende tasarlanmış parterleri ile kullanılan bitki türleri diğer setlerdeki koruluklar ile kolaylıkla kaynaşabilmesine olanak sağlamıştır. IV. sette bulunan başlıca ağaç türleri gümüşü ıhlamur (*Tilia argentea* Desf.), at kestanesi (*Aesculus hippocastanum* L.), saplı

meşe (*Quercus robur* L.), erguvan (*Cercis siliquastrum* L.), sivri meyveli dişbudak (*Fraxinus angustifolia* Vahl.), taş porsuğu [*Cephalotaxus harringtonia* (Knight ex Forbes) K. Koch.], Himalaya sediri [*Cedrus deodora* (Roxb.) G.Don.f.] Kanarya adası hurması (*Phoenix canariensis* hort ex. Chabaud) ve boylu tüylü palmyedir (*Chamaerops L. excelsa*).

Mermer Köşk yönünden, Sébah & Joaillier tarafından çekilen fotoğrafta, IV. sette yer alan büyük havuzun Mermer Köşk yönüne sıralı dikilmiş gümüşü ıhlamur (*Tilia argentea* Desf.) ve Sarı Köşke ulaşımı sağlayan rampalı yolun kemerli girişi seçilmektedir. (Resim 25) Fotoğraf dikkatle incelendiğinde, bahçenin dairesel forma sahip parterlerindeki çiçekliklerde Latin çiçeği (*tropaeolum majus* L.) kullanıldığı anlaşılabilmektedir. Havuzun III. set yönünde ise sadece fotoğraftan yeni dikildikleri anlaşılan boylu tüylü palmyeler (*Chamaerops L. excelsa*) oldukları dikkati çekmektedir. 19. yüzyılın sonunda çekilen bu fotoğraftan bugün de varlıklarını sürdüren boylu tüylü palmyelerin Osmanlı döneminde kullanılmaya başlandığı anlaşılmaktadır. Bu şekilde Mermer Köşk'ün arkasında yer alan koruluk ile bahçe bütünleşmiştir. Sarı Köşke çıkan rampanın önündeki duvarın çevresine çit olarak



25 Sébah & Joaillier tarafından çekilen fotoğrafta IV. sette yer alan büyük havuz ve Sarı Köşk'ün kemerli girişi



26 Basile Kargopoulo tarafından çekilen fotoğrafta Mermer Köşk (Milli Saraylar Fotoğraf Arşivi, 2008).



27 Basile Kargopoulo tarafından IV. setin Sarı Köşk yönündeki giriş kapısına doğru çekilen fotoğrafta büyük havuz ve grottosu (Milli Saraylar Fotoğraf Arşivi, 2008).

dikilmiş bitkiler ise adi kurt bağıdır (*Ligustrum vulgare L.*). Mermer Köşk'ün önündeki dairesel informal biçimler havuzun merkezini köşk ile birleştirmeye olanak verirken, 1980'lerden itibaren yapılan değişimler ile bu etki de ortadan kalkmıştır.

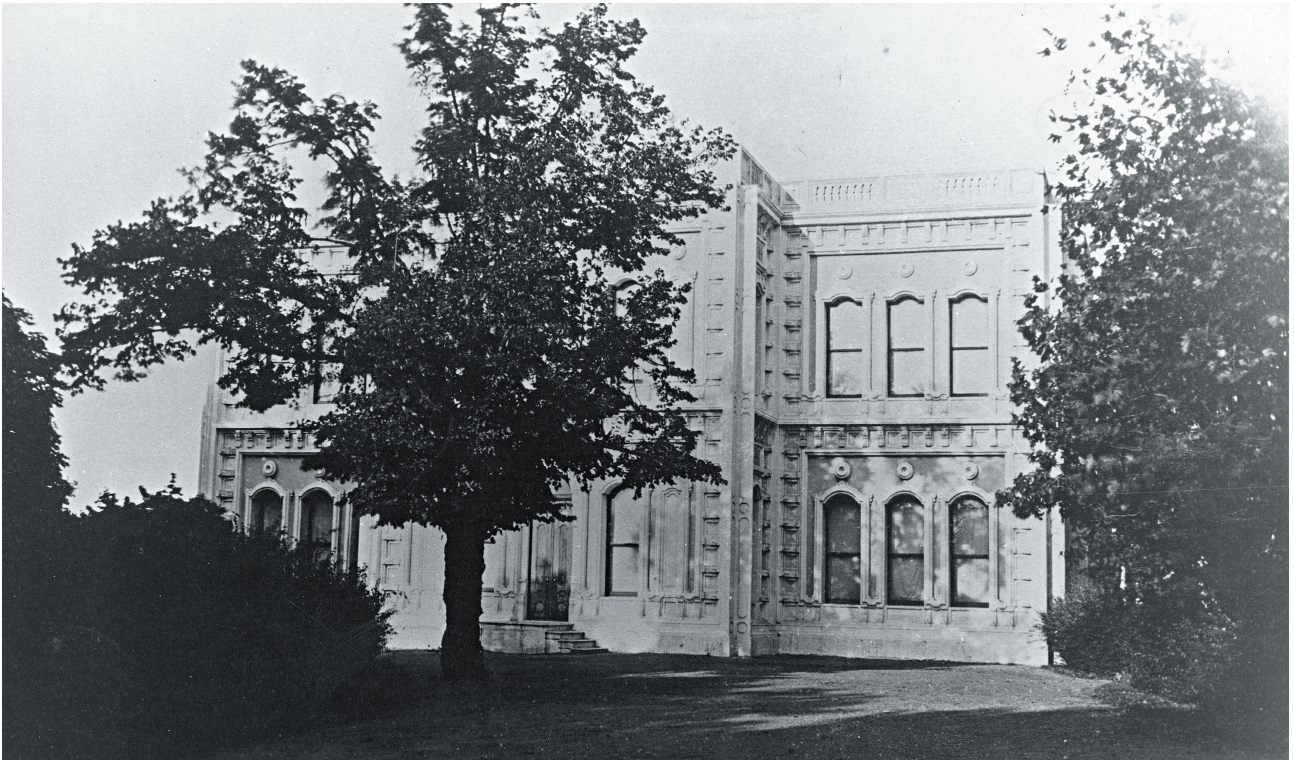
Basile Kargopoulo tarafından aynı yıllarda çekilen bir başka fotoğrafta ise havuzun yanında sıralı dikilmiş olan gümüşü ihlamurlar ile Mermer Köşk

ve yakın çevresi seçilmektedir. (Resim 26) Köşkün her iki yanında yer alan bronz vazolar ile girişi vurgulanmıştır.

Basile Kargopoulo tarafından, sarayın Sarı Köşk yönündeki giriş kapısına doğru çekilen bir başka fotoğrafta da ihlamur ağaçları seçilmektedir (Resim 27). Grottonun her iki yanında ise budanarak şekil verilmiş adi kurtbağı (*Ligustrum vulgare L.*)



28 Beylerbeyi IV. setinin görünümü; büyük havuz, Sarı Köşk ve yakınındaki giriş kapısı (Millî Saraylar Arşivi, 2010).



29 Beylerbeyi Sarayı, Sarı Köşk ve yakın çevresi

ve ters Zofora (*Sophora japonica L. pendula*) dikilmiştir. Tüm bu fotoğraflardan IV. sette ağırlıklı olarak bugün birçoğu var olmayan ıhlamur ağaçlarının dikilmiş oldukları anlaşılmaktadır. Bahçenin merkezinde kullanılan çınar ağaçlarından sonra IV. sette atkestaneleri duvar yönlerine doğru dikilmişlerdir. Bu ağaçların yaşça oldukça büyük bireyleri bugün de bahçede mevcuttur. Havuzun kısa kenarının Ahır Köşk ve Sarı Köşk yönünde yoğun gruplar halinde kullanıldıkları, bugüne ulaşabilen yaşlı bireylerinden anlaşılabilmektedir. (Resim 28)

Basile Kargopoulo tarafından çekilen bir başka fotoğrafta (Resim 29), Sarı Köşk ve yakın çevresi seçilmektedir. Doğal formların uygulandığı bahçede ön planda çınar ve ıhlamur ağaçlarının dikildiği ve ağaçların çevresinin ise çalılar ile sınırlandırıldığı anlaşılmaktadır. Bu sette kullanılan bitkiler ile bahçeye serinletici bir etki verilmiş ve oluşturulan çitler ile bahçeye bir düzen getirilmiştir. Bahçede ağırlıklı olarak gümüşü ıhlamur (*Tilia argentea Desf.*), Himalaya sediri (*Cedrus deodora (Roxb.) G. Don. f.*), saplı meşe (*Quercus robur L.*), at kestanesi (*Aesculus hippocastanum L.*) ağaçları kullanılmıştır.

Beylerbeyi Sarayı'nın Selamlık bahçesinin güneybatı yönündeki rampadan sarayın VI. ve VII. setlerine ulaşılmaktadır. Bu setlerin sonunda ise bahçeler dağ kapısı ile saraya fon oluşturan koruluğa açılmaktadır.

Sonuç

Son dönem Osmanlı saraylarından biri olan Beylerbeyi Sarayı'nın Beylerbeyi-Kuzguncuk yolu ve Boğaziçi Köprüsü'nün yapımıyla parçalanmış bahçeleri ile çeşitli kuruluşların kullanımına verilen bölümleri ya özgünlüğü kaybetmiş ya da tamamen ortadan kalkmıştır. Sarayın bahçesi, Sultan Abdülaziz döneminde sahip olduğu bütünlüğünü önemli ölçüde yitirmiştir. Bugüne ulaşamayan Ge-yiklik, İstabl-ı Âmire, Aslanhane, Çiçek Sobaları, Kuşluk yapıları geçmişte sahip olduğu bölümlerden birkaçıdır.

Beylerbeyi Sarayı'nın setli bahçelerinin, Sultan II. Mahmud dönemine ait ana hatları korunarak bugünkü bahçeler Sultan Abdülaziz tarafından

yeniden düzenlenmiştir. Yeniden düzenlenen bahçeler ne İtalyan Rönesans bahçesi ne de Fransız Barok bahçesidir. Yabancı bahçıvanların ellerinde şekillenen bahçelerde, Avrupa saray bahçelerinde kullanılan öğelere yer verilmiş olsa da, gerek sarayın üzerinde bulunduğu topoğrafya gerekse sarayın teşkilat düzeni ile yaşam biçimi, gelenek-görenekler bahçelerin kendine özgü bir sentezle tasarlanmasını sağlamıştır.

Sarayın ana yapısının Boğaz kenarında konumlandırılmış, bahçenin üst setlerine ulaşımı sağlayan çift yönlü merdivenlerle Boğaz manzarasına hâkim balkon teras özelliği verilmiştir. Merdivenler, 2. ve 3. dönem İtalyan Rönesans bahçelerindeki örneklerine benzemektedir. Ancak aradaki farklılık, İtalya'daki örneklerinde ana yapının arazinin en üst noktasında yer almasıdır. Önündeki rıhtım ve arkasındaki yamaçlar arasında konumlandırılan sarayda manzaradan yararlanmak tasarımın ana hedefi olmuştur. Bu nedenle formal bahçe düzenindeki aksiyalite, Avrupa saraylarının aksine binaya dik olarak gelişmemiştir. İlk olarak İtalyan Rönesans bahçesinde kullanılmaya başlanan grottolar, sarayın bahçesindeki havuzların dekorasyonunu tamamlayan önemli bir su ögesi olmuştur.

Yapıların üstlendiği fonksiyonlara uygun olarak bahçelerin gerek parter düzenleri gerekse bu parterlerdeki bitkisel düzenlemeler şekillenmiştir. Sarayın özgün bitkisel tasarımı irdelendiğinde resmî bölümlerinde formal, özel bölümlerinde ise informal bir düzenlemeye yer verildiği anlaşılmaktadır.

Ana yapının ve önündeki mermer rıhtım üzerindeki Deniz Köşkleri'nin simetrik olarak düzenlenmiş olması bahçenin de simetrik olarak tasarlanmasına neden olmuştur. Ancak orta aks, sarayın kısa kenarından geçen eksen üzerine yerleşmiştir. Bu aks üzerinde her iki bahçede bulunan havuzlar ise bu bahçelerin tasarımının merkezini oluşturmuştur. Ana yapının ve önündeki mermer rıhtım üzerindeki Deniz Köşkleri'nin simetrik olarak düzenlenmiş olması bahçenin de simetrik olarak tasarlanmasına neden olmuştur. Ancak orta aks, sarayın kısa kenarından geçen eksen üzerine yerleşmiştir. Bu aks üzerinde her iki bahçede bulunan havuzlar ise bu bahçelerin tasarımının merkezini

oluşturmuştur. Oval formlu havuzların parterlerinde de oval form tekrar edilmiştir. Bitkiler her iki bahçede ölçü ve doku hiyerarşisi gözetilerek dikilmişlerdir.

Beylerbeyi Sarayı'nın Selamlık, Harem, I. set, IV. set bahçelerinde havuzlar buldukları bahçenin orta aksında konumlanmıştır. Bahçenin merkezi ve odak noktası haline gelen bitkilendirme, bahçeyi olduğundan daha büyük gösterecek şekilde yapılmıştır. Parterlere dikilen bitkiler havuz çevresinden dışa doğru, ince dokulu (ıhlamur gibi) ve alçak boylu bitkilerden, dışa doğru kaba dokulu (at kestanesi gibi) ve yüksek boylu boylu bitkilere doğru hiyerarşik bir sıralama ile yerleştirilmiştir. Bahçelerin çevresinde çalı, bambu ya da boylu ağaçlar kullanılarak olduğundan daha büyük algılanması sağlanmıştır. Ana yapının bulunduğu düzlemde bu düzen herdem yeşil bitkilerle, üst setlerde ise yaprağını döken bitkilerle gerçekleştirilmiştir. Mevsimlik çiçek parterleri ve güller sadece havuz çevresinde vurgu yapmak amacıyla belirli bir ölçüde kullanılmıştır.

Bitki türleri sarayın bölümlerine göre seçilmiştir. Ana yapının çevresinden üst setlere doğru, ağırlıklı olarak yaprağını dökmeyen bitkilerden yaprağını döken bitkiler kullanılmıştır. Ana yapının çevresinden setlerin sonunda yer alan koruluğa doğru bahçenin hatları formal hatlardan informal hatlara dönüşmüştür.

Bahçelerde yaprağını döken ağaç türlerinden meşe, ıhlamur, çitlembik, sivri meyveli dişbudak ve erguvanlar gibi Türk bahçelerinde kullanılan ağaçlara yer verilmiştir.

Harem ve Selamlık bahçelerinin simetrik olarak düzenlenmiş olmaları, Batı etkisi olarak değerlendirilmektedir. Ancak bahçelerde gölge sağlayacak bitkilerin kullanılmış olması Türk bahçelerinde karşımıza çıkan bir olgudur. Tüm bu değerlendirmelerin sonucunda Beylerbeyi Sarayı bahçelerinin Osmanlı-Avrupa sentezi olarak inşa edilmiş olduğu söylenebilir.

Kaynakça

I. Arşiv Kaynakları

MSHHA.EII.1736, lef 1

MSHHA.EII.1736, lef 2

MSHHA.EII.1737, lef 2

MSHHA.CMH.179

MSHHA.CMH.179, lef 1

İstanbul Anadolu Ciheti Haritaları (Beylerbeyi Sarayı ve Yakın Çevresi)

II. Kaynak Eserler ve İncelemeler

Cochain, B. Y., *Pierre Louis Rouillard (1820-1881) Sculpteur animalier, Professeur de sculpture et d'anatomie*, DEA de l'École du Louvre, Paris 1997.

Eldem, S. H., *Türk Bahçeleri*, Kültür Bakanlığı, Türk Sanat Eserleri:1, MEB, İstanbul 1976.

_____, *Boğaziçi Anıları*, Alarko Eğitim Tesisleri A.Ş. Kültür Hizmeti, Çeltüt Matbaacılık Kollektif Şirketi, İstanbul 1979.

Genim, Sinan, *Konstantiniyye'den İstanbul'a XIX. Yüzyıl Ortalarından XX. Yüzyıla Boğaziçi'nin Anadolu Yakası Fotoğrafları*, İstanbul Araştırmaları Enstitüsü Yayınları, İstanbul 2012.

Göncü, Cengiz, *Beylerbeyi Sarayı'nın İnşa Süreci, Teşkilatı ve Kullanımı*, Yayınlanmamış Yüksek Lisans Tezi, İstanbul Üniversitesi, Sosyal Bilimler Enstitüsü, Tarih Anabilim Dalı, İstanbul 2006.

Lamartine, A., *Alphonse de Lamartine ve İstanbul Yazıları*, çev. Nurullah Berk, Yenilik Basımevi, İstanbul 1971.

Pardoe, J., *Beauties of Bosphorus; Views of Constantinople and Its Environs, From Original Drawings by W.H. Bartlett*, George Virtue, 26 Ivy Lane, London 1838.

_____, *Şehirlerin Ecesi İstanbul: Bir Leydinin Gözüyle 19. Yüzyılda Osmanlı Yaşamı*, Kitap Yayınevi, İstanbul 2004.

BELGELER**Çizelge 1**

Beylerbeyi Sarayı bahçeleri için sipariş edilen mermer ve bronz heykeller

Unvanlar	Tarih	Bulunduğu Yer	Materyal Tekniği	Çalışma Arkadaşı	Katılım Ortaklığı	Dökümhane Yayımlayan	Fotoğrafı	
Bronz Heykeller								
1	Cheval piaffant en liberte (1/2) (Şaha Kalkmış Özgürlük Atı 1/2)	1864	Beylerbeyi Sarayı	R-b;Brz	Daumas (yaşça) daha büyük	Tres importente (çok önemli)	Thiebaut Freres	
2	Cheval piaffant en liberte (2/2) (Şaha Kalkmış Özgürlük Atı 2/2)	1864	Sabancı Atlı Köşk	R-b;Brz	Daumas (yaşça) daha büyük	Tres importente (çok önemli)	Thiebaut Freres	
3	Taureau combattant (Dövüşen Boğa)	1864	Kadıköy Meydanı	R-b;Brz	Isidore Bonheur	Tres importente (çok önemli)	Thiebaut Freres	
4	Taureau beuglant (Böğüren Boğa)	1864	Beylerbeyi Sarayı	R-b;Brz	Isidore Bonheur	Tres importente (çok önemli)	Thiebaut Freres	
5	Elan (Hamle)	1864	Divan Oteli	R-b;Brz			Thiebaut Freres	
6	Cerf ecoutant (Dinleyen Geyik)	1864	Beylerbeyi Sarayı	R-b;Brz	Heizler	Moyenn (orta)	Thiebaut Freres	
7	Cerf en fuite (Kaçan Geyik)	1864	Beylerbeyi Sarayı	R-b;Brz	Delabriere	Moyenne (orta)	Thiebaut Freres	
8	Cerf aux abois (Hallali) (Umutsuz Durumda Geyik-Avda)	1864	Yıldız Parkı	R-b;Brz			Thiebaut Freres	
9	Biche allaitant son faon (Yavrusunu Emziren Dişi Geyik)	1864	Beylerbeyi Sarayı	R-b;Brz	Heizler	Faible (zayıf)	Thiebaut Freres	
10	Biche buvant et faon (Su İçen Dişi Geyik ve Yavrusu)	1864	Emirgan Korusu	R-b;Brz	Heizler	Faible (zayıf)	Thiebaut Freres	
11	Lion bondissant au dessus d'un cactus (Bir Kaktüsün Üstünde Zıplayan Arslan)	1864	İ.B.B. Şehzadebaşı Caddesi	R-b;Brz			Thiebaut Freres	
12	Lionne rassemblant ses lionceaux (Yavruslarını Toplayan Dişi Arslan)	1864	Beylerbeyi Sarayı	R-b;Brz			Thiebaut Freres	
	R-b= Ronde bosse (Yüksek Kabartma)	B-r=Bas-relief (Alçak Rölyef)		H-r= Haut relief (Yüksek Rölyef)		Mbr=Marbre (Mermer)		

Unvanlar	Tarih	Bulunduğu Yer	Materyal Tekniği	Çalışma Arkadaşı	Katılım Ortaklığı	Dökümhane Yayımlayan	Fotoğrafı
Mermer Heykeller							
1	Lion couche, tete a droite (Kafası Solda Dinlenen Aslan)	1864	Beylerbeyi Sarayı	R-b;Mrbr			
2	Lion couche, tete a droite (Kafası Sağda Dinlenen Aslan)		Beylerbeyi Sarayı	R-b;Mrbr			
3	Lion a la boule (1/2) (Elinde Top Tutan Aslan 1/2)	1864	Genel Kurmay Başkanlığı	R-b;Mrbr	Coinchon	Importante (önemli)	
4	Lion a la boule (2/2) (Patisi ile Top Tutan Aslan 2/2)	1864	Genel Kurmay Başkanlığı	R-b;Mrbr	Debut	Importante (önemli)	
5	Lions guettant a la source (Pınarda Pusu Kurmuş Aslanlar)	1864	Beylerbeyi Sarayı	R-b;Mrbr	Leboeuf	Moyenne (orta)	
6	Lions guettant au rocher (Kayalıkta Pusu Kurmuş Aslanlar)	1864	Beylerbeyi Sarayı	R-b;Mrbr	Leboeuf	Moyenne (orta)	
7	Tigresse blessee par un porc- epic (Oklu Kirpi Yüzünden Yaralanmış Dişi Kaplan)	1864	Beylerbeyi Sarayı	R-b;Mrbr	Heizler	Moyenne (orta)	
8	Tigre royal marchant (Yürüyen Kaplan Kral)	1864	Beylerbeyi Sarayı	R-b;Mrbr	Heizler	Moyenne (orta)	
9	Lion au Gavial (Timsah Üstünde Aslan)	1864	Dolmabahçe Sarayı	R-b;Mrbr	Delabrierre	Moyenne (orta)	
10	Lion au serpent (Yılan Üstünde Aslan)	1864	Dolmabahçe Sarayı	R-b;Mrbr	Delabrierre	Moyenne (orta)	
	R-b= Ronde bosse (Yüksek Kabartma)		B-r=Bas-relief (Alçak Rölyef)		H-r= Haut relief (Yüksek Rölyef)		Mbr=Marbre (Mermer)

Çizelge 2

Beylerbeyi Sarayı bahçeleri için sipariş edilen bronz vazolar

Unvanlar	Tarih	Bulunduğu Yer	Materyal Tekniği	Çalışma Arkadaşı	Katılım Ortaklığı	Dökümhane Yayımlayan	Fotoğrafı
Bronz Vazolar							
Combat de taureaux bulgares (Bulgar Boğalarının Dövüşü)	1865	Dolmabahçe Sarayı	H-r; Brz				
Combat D'un lion et tigre de Guzerate (Bir Kaplan ve Bir Aslanın Dövüşü)	1865	Dolmabahçe Sarayı	H-r; Brz				
Chevaux et serpents (Atlar ve Yılanlar)	1865	Dolmabahçe Sarayı	H-r; Brz				
Cerf bramant et biches	1865	Dolmabahçe Sarayı	H-r; Brz				
Cerf et biches fuyants (Geyik ve Dişi Geyiklerin Kaçışı)	1865	Dolmabahçe Sarayı	H-r; Brz				
Combat d'un elephant et d'un rhinoceros (Bir Fil ile Gergedanın Dövüşü)	1865	Dolmabahçe Sarayı	H-r; Brz				
Lionne chassant au point d'eau et gazelles (Avını İşaretleyen Dişi Aslan ve Ceylanlar)	1865	Dolmabahçe Sarayı	H-r; Brz				
Lion guettant et sa famille (Pusu Kurmuş Aslan ve Ailesi)	1865	Dolmabahçe Sarayı	H-r; Brz				
R-b= Ronde bosse (Yüksek Kabartma)	B-r=Bas-relief (Alçak Rölyef)			H-r= Haut relief (Yüksek Rölyef)		Mbr=Marbre (Mermer)	