



Endüstriyel Mekân ve Kentsel Hafıza; Sümerbank Denizli İplik Fabrikası Üzerinden Bir Değerlendirme¹

*

Dilek Avsan²

ORCID: 0000-0002-7187-0404

Gülçin Pulat Gökmen³

ORCID: 0000-0003-1854-7525

Işıl Uçman Altınışık⁴

ORCID: 0000-0002-0217-6443

Öz

Endüstri mirası ile kentsel hafıza odağında yapılan araştırmada, endüstriyel mekânların kentsel hafızanın inşasındaki yerini ve etkilerini irdelemek için Denizli Sümerbank Fabrikası örneği üzerinden konunun tartışmaya açılması amaçlanmıştır. 1953 yılında açılan fabrika; kuruluş süreci, kentsel mekândaki etkileri, kentin sanayileşme sürecine katkısı, toplumsal ve sosyal yaşamda getirdiği yenilikler ile kentlilerin hafızasında yer açmıştır. Fabrikanın yaklaşık elli yıllık üretim sürecini takiben aktif olarak çalışmayı sonlandırması ve bunun ardından gerçekleştirilen özelleştirmeler sonucunda yerleşimde yer alan tüm yapıların yıkılması ise Sümerbank Denizli İplik Fabrikası'na dair kentteki mekânsal izlerin kaybına yol açmıştır. Denizli kentleşme ve sanayileşme süreci için önemli bir girişim olan Sümerbank Denizli İplik Fabrikası'nın yıkımı bir hafıza kaybı olarak kabul edilirken kent hafızası ise çeşitli tanıklar aracılığıyla fabrika hakkında yeni bir hatırlama sürecini olanaklı kılmaktadır. Bu süreç mekâna ait anılar, resmi belgeler ve çeşitli dokümanlar ile sağlanan unutmama ve hatırlama eylemleri ile gerçekleşmektedir. Bu kapsamda yapılan çalışmada söyleşi, haber, görüş yazılarını içeren metinlerde Sümerbank Denizli İplik Fabrikası ile ilgili kentte geriye kalan fiziki mekân ve kent sakinlerinin anılarının izi sürülmüş ve kentleşme, endüstriyel mekân deneyimleri ve kentsel hafıza(lar) arasındaki ilişkiler Denizli Sümerbank İplik Fabrikası örneği üzerinden görünür kılmak bu temelde belirecek yeni soruların sorulabilmesine zemin oluşturmak hedeflenmiştir.

Anahtar Kelimeler: endüstriyel mekân, endüstri mirası, kentsel hafıza, Sümerbank Denizli İplik Fabrikası

¹ Bu çalışma 16-18 Ekim 2020 tarihinde Ankara'da düzenlenen 4. Kent Araştırmaları Kongresi'nde sözlü bildiri olarak sunulmuştur.

² Arş. Gör., Pamukkale Üniversitesi, E-mail: davsan@pau.edu.tr

³ Prof. Dr., İstanbul Teknik Üniversitesi, E-mail: gkokmen@itu.edu.tr

⁴ Doç. Dr., Pamukkale Üniversitesi, E-mail: ialtinisik@pau.edu.tr



Industrial Space and Urban Memory; An Evaluation over Sümerbank Spinning Factory in Denizli

*

Dilek Avsan⁵
ORCID: 0000-0002-7187-0404

Gülçin Pulat Gökmen⁶
ORCID: 0000-0003-1854-7525

Işıl Uçman Altınışık⁷
ORCID: 0000-0002-0217-6443

Abstract

This study carried out aims to read the urban memory through the industrial space over the example of Sümerbank Spinning Factory in Denizli. The factory establishment process opened in 1953, its effects on urban space, its contribution to the industrialization process of the city, and the innovations it brought in social life, has accumulated memories in the memory of the citizens. After nearly fifty years of production, the factory has terminated its operations. As a result of the privatization of the factory, the demolition of all the buildings in the settlement erased the spatial traces of the factory. Sümerbank, which is an important initiative for the urbanization and industrialization process of Denizli, accepts the destruction of Denizli Spinning Factory as a loss of memory, while the memory of the city makes it possible to produce a new production about the factory through memory spaces. This process is carried out by the memories of the place, the official documents and the actions of forgetting and remembering provided by various documents. Within this scope, the texts in the study including interviews, news and opinion letters have traced the memories of the city and citizens about Sümerbank Spinning Factory in Denizli.

Keywords: *industrial space, industrial heritage, urban memory, Sümerbank Denizli Spinning Factory*

⁵ R. A., Pamukkale Üniversitesi, E-mail: davsan@pau.edu.tr

⁶ Prof., İstanbul Teknik Üniversitesi, E-mail: ggokmen@itu.edu.tr

⁷ Assoc. Prof., Pamukkale Üniversitesi, E-mail: ialtinisik@pau.edu.tr

Giriş

Kentler barındırdıkları fiziksel durumların yanı sıra kentte yaşayanların anılarını biriktirerek var olurlar. Görünüşte geçmiş, yıkılmış ve kaybolmuş olsa da her zihin anıları hatırlayıp onları konumlandırarak hafızayı yeniden inşa eder, böylece hafıza aslında geçmişe ait dönemlerin bir muhafazası olmak yerine onların yeniden üretimi olarak belirir. Anılar bireyin ait olduğu gruplara bağlı olduğu toplumsal çerçeveler yardımıyla yeniden üretilebildiği için kentteki her farklı grup geçmişin yeniden inşasında hatırlayan birer özneye dönüşmektedir (Halbwachs, 2019). Kentte üretilenler, birikenler ve yitirilenler aracılığıyla bu grupların hatırladıkları ve unuttukları daha üst çerçevede ve söylem düzeyinde değerlendirilebilecek bir kent hafızasının oluşumuna işaret etmektedir. Kent farklı birey ve grupların hafızasında yer eden anıların fiziksel bir uzantısı olarak kabul görebileceği gibi anıların kurulduğu ve hafızanın yeniden üretildiği bir gerçeklik olarak da ortaya konabilir. Kent mekânında yapılan her değişiklik kentsel hafızanın yeniden üretilmesinde önem kazanırken anıların hatırlanmasını sağlayan tanıklara ihtiyaç olduğu görülmektedir (Halbwachs, 2019). Bu tespitlerden hareketle makalenin amacı Denizli Sümerbank Fabrikası yerleşimi özelinde kentteki endüstriyel mekânların kentsel hafızanın inşasındaki yerini ve etkilerini incelemektir. Bu tesis 1953 yılında açılmış ve özelleştirme süreci sonunda 2000'li yılların başında yıkılmış olmasına rağmen kentin sanayileşme ve kentleşme sürecinde önemli bir rol alması, o dönemde kamu eliyle kent için yapılan önemli bir yatırım olması ve toplumsal yaşama katkıları ile kent hafızasında önemli bir yer tutmaktadır. Yerleşim ile ilgili hafızaya dair verilerin elde edilmesinde Pierre Nora'nın yaşamının içindeki fiziksel ve anlamsal tüm değerler olarak tanımladığı ve "müzeler, arşivler, mezarlıklar, koleksiyonlar, bayramlar, yıldönümleri, anlaşmalar, tutanaklar, anıtlar, dernekler..." gibi çeşitli tanıkları bir tür kalıntı olarak gören hafıza mekânları kavramından yola çıkmıştır. Bu nedenle Sümerbank Denizli İplik Fabrikası yerleşimi ile ilgili kentin ve kentlinin anılarının izi medyada çıkan söyleşi, haber, görüş yazıları vb. metinler üzerinden sürülmeye çalışılmıştır. Çalışmada yerel gazete ve dergilerin arşivleri taranarak elde edilen verilerle o döneme ait anılar üzerinden bir anlatı oluşturulmaya çalışılmıştır. Denizli'deki yerel yönetim, sivil toplum kuruluşları ve kütüphanelerde yapılan araştırmada yerleşimin inşa edildiği döneme ait herhangi bir arşiv kaydının bulunmadığı tespit edilmiştir. Konuya ilişkin T.C. Kültür ve Turizm Bakanlığı'na bağlı Milli Kütüphane (Ankara) ve Beyazıt Devlet Kütüphanesi'nde (İstanbul) ulaşılabilen yerel gazeteler, Sümerbank Aylık Endüstri ve

Kültür Dergisi ile Sümerbank Genel Müdürlük Genelgelerinde yer alan haberler, kararlar, duyurular, ilanlar ve görüş yazıları taranmıştır. “Yeni Denizli” gazetesinde, 1942-61 yılları arasında yayınlanmış olması nedeniyle, Denizli Sümerbank Fabrikası yerleşimi ile ilgili kuruluşu, fiziksel durumu, inşaa süreci, sosyal hayatı gibi konulara ilişkin haberlere rastlanmıştır. Sümerbank’ın kendi yayınlarından tesislerin tanıtımının yapıldığı yazılar ve bazı yerleşimleri ile ilgili haberlere ulaşılmıştır. Ayrıca fabrika ve yerleşimi ile ilgili, son dönemde yapılmış araştırmalar, tezler ve makaleler bulunmaktadır. Araştırma sürecinde incelenen diğer bir kaynak da Denizli’de 2004 yılından bu yana yayınlanan “Geçmişten Günümüze Denizli” adlı yerel dergidir. Dergide yer alan Sümerbank ile ilgili Süleyman İnan’ın “Denizli’de Sümerbank” ve Ömer Gökmen’in “Sümerbank” adlı metinleri araştırmanın temel kaynaklarından olmuştur.

Endüstriyel Mekân ve Kentsel Hafıza

Kentlerde endüstrileşme sürecinde ortaya çıkan yeni yapı türleri, biçimleri, inşaat metotları, malzemeleri ve tasarım yaklaşımları ile öne çıkan endüstriyel mekânların bir bölümü zaman içinde ekonomik ve politik nedenlerle terk edilmiş veya yıkılmıştır. Son dönemde ise endüstri mirası konusunun mimarlık gündeminde önemli bir yer tuttuğu ve çeşitli ortamlarda tartışmalara neden olduğu görülmektedir. “Endüstri mirası/ arkeolojisi” terimi zaman içinde mimarlık tarihi, ekonomi, koruma, sosyoloji gibi farklı disiplinlerin yaptığı çalışmalar ile daha geniş bir etki alanına sahip olmuştur. Tüm dünyada 20. yüzyılın ikinci yarısından itibaren işlevini yitiren endüstri yapılarının bir kısmının yıkılması ve kalanlar için sürdürülen koruma tartışmaları endüstri mirası konusunu uluslararası düzeye taşımıştır (Köksal, 2012). Bu amaçla 1978 yılında kurulan Uluslararası Sanayi Mirasını Koruma Komitesi (TICCIH: The International Committee for the Conservation of Industrial Heritage) endüstri mirası ile ilgilenen ilk kuruluşlardan biridir ve sanayi mirası, sorunları ve korunması konularında çalışmaktadır (<http://ticcih.org>). 2003 yılında TICCIH üyelerinin katıldığı bir kongrede “endüstri mirası” sanayi süreçleri tarafından ya da bu süreçler için üretilmiş olan tarihsel, teknolojik, toplumsal, mimari ya da bilimsel değerler vb. tüm maddi ve maddi olmayan bulguları inceleyen disiplinler arası bir yöntem olarak tanımlanmıştır. Endüstri mirası kavramı üretimde yer alan en basit aletlerden en kapsamlı endüstriyel yerleşimlere uzanan, farklı ölçeklerdeki birçok fiziksel bileşen ile sosyal ve kültürel izleri de barındırmaktadır. Endüstri yapıları ve yerleşimleri bir yandan üretimi gerçekleştiren mekanik donanımları ve içinde yer aldıkları strüktürlerle

birlikte bir ülkenin sosyo-ekonomik ve mekânsal geçmişinin önemli göstergeleri olarak kabul görürken (Cengizkan, 2006), diğer yandan toplumların hafızasında endüstrileşmenin toplumsal yaşamdaki değişimlerinin izleri olarak yer almaktadır.

Günümüzde işlevini yitiren, atıl kalan endüstri yapıları ile kent ve toplumsal hafıza arasındaki ilişkinin gündeme taşıdığı yaklaşımlardan biri koruma olarak ortaya çıkmaktadır. Endüstri yapılarının korunmasında sadece kabuğun korunup yapının yeniden işlevlendirilmesi yerine onu anlamlı kılan sistem ve değerlerin korunması gündeme gelmektedir. Bu yaklaşım yalnızca fiziksel sürdürülebilirlikten öte endüstriyel mekânın kentle kurduğu ilişkiyi de yeniden değerlendirmeye almayı sağlamakta ve kentsel belleğin devamını olanaklı kılmaktadır. Endüstri mekânları ve kentsel hafıza arasındaki diğer bir yaklaşım ise yapıların yıkılması ile ilişkilenen tartışmalı bir duruma işaret etmektedir. Çeşitli nedenlerle üretim sürecini sonlandıran endüstri yapılarının yıkılması fiziksel olarak var olmama durumu oluştursa da kentteki olaylar ve değerler kolektif hafızada bir kayıp/amnezi durumu yaşanmadığı sürece endüstri mirası olarak varlığını sürdürmektedir.

Kentsel mekânda hafıza; gündelik yaşamda mekâna ilişkin algı, deneyim ve duyuların, mekân içinde geçen olaylar, ortam özellikleri ve yaşamla birlikte beyne kaydedilmesi olarak tanımlanabilir (Öymen Özak ve Pulat Gökmen, 2009). Yapılan araştırmada bellekte kalan mekânsal verilerin niteliğinin sadece fiziksel bir yapıdan oluşmadığı, içerisinde psikolojik, sosyal ve kültürel anlamları da içerdiği ortaya konmuştur. Hafıza kaybını önleyen ve sürekliliği olanaklı kılan hatırlama eylemi farklı ilişkiler kurması ve toplumsal açıdan belirli anlamlar üretmesi nedeniyle hafızanın hem bireysel hem toplumsal bir olgu olduğuna işaret etmektedir (Halbwachs, 2018). Assmann'a (2015) göre bu ortak hatırlama eyleminin gerçekleşebilmesi için mekâna ihtiyaç vardır. Kentin geçmiş ve bugününden izler taşıyan kentsel hafızanın çeşitli aktörler tarafından farklı araç ve yöntemlerle kenti var eden ve değerlerini ortaya koyan unsurlardan biri olarak öne çıktığı, kent mekânının nitelik ve özelliklerinin kentsel hafızanın oluşmasına, değişmesine veya kaybolmasına neden olduğu ileri sürülmektedir.

Kentsel hafızanın oluşumunda kentin kimliği, tarihi, kültürü ve karakteri gibi özgün durumlar birikerek hafıza deposu olarak kentsel hafızayı oluşturmaktadır (Abdula, 2019). Hafıza mekânları olarak da adlandırılan bu kavram hafızanın asıl mekânı olarak günlük yaşamı öne çıkarmaktadır (Nora, 2006). Önemli tarihi mekânlardan nesnelere, kelimelerden tören gibi etkinliklere kadar birçok şey bu kavram kapsamında değerlendirilmektedir.

Hafızanın yaşayan gruplar tarafından üretilen yaşamın kendisi olması nedeniyle anımsama ve unutma diyalektiğine açık, devamlı gelişim halinde bir kavram olarak kabul edilmektedir. (Nora, 2006). Hafıza geçmişin saklandığı yerdir ve korunması, anımsanması, yeniden konumlandırılması yoluyla yeniden üretilmesi geçmişle bir bağ kurmayı mümkün kılmaktadır (Halbwachs, 2019). Benzer bir biçimde kent hafızasının da söylem düzeyinde çeşitli yıkım ve inşalar ile kişilerin ve toplumların hafızası gibi unutan, hatırlayan, etkilenen, değişen ve bulanıklaşan bir yapısı olduğu ifade edilmektedir (Abdula, 2019). Bunlardan en kritik olanı ise kentteki tarihi yapı, heykel vb gibi çeşitli şeylerin yok edilmesi ile kentin hafızasını kaybetmeye başlamasıdır. Yapım ya da yıkımla yaşanan bu durum “yeni” ile “eski” olanın kurduğu sorunlu ilişkiden kaynaklanmaktadır ve kentte oluşan hafıza kaybı/amnezi durumu insanların da hafızasında kayıp olması riskini taşımaktadır (Çetken, 2011).

İşlevini yitiren endüstri yapılarının yıkılması ile ortaya çıkan kentsel belleğin yitimi kentin mekânsal ve toplumsal yaşamında bir süreksizliğe yol açar. Geijerstam'ın (2012) bireysel ve toplumsal bellek için birer sembol, metafor ve tutunma noktası ve geçmişin kaynağı, bir kültürel miras olarak tanımladığı endüstri mirasının kaybı, kentlerdeki mekânsal ve toplumsal izlerin, toplum bilgisinin, alışkanlıklarının ve deneyiminin gelecek nesillere aktarılmasında sorun yaşanmasına neden olur. Fiziksel olarak gerçekleşen bu yıkımın ardından kentsel hafıza anılar, belgeler ve çeşitli dokümanlar aracılığıyla yeniden inşa edilebilir. Zaman ve mekân bağlamında artık deneyimlenemeyen bu mekânlar ile ilgili kentsel hafızada bulanıklaşma, unutma ve hatırlama süreci ile birlikte mekânın yeniden üretimi tekrarlanarak söylence biçiminde mitleştirilir.

Sümerbank Denizli İplik Fabrikası ve Kentsel Hafıza

Ülkemizde 1933 yılında kurulan Sümerbank Erken Cumhuriyet Döneminden itibaren farklı kentlerde tekstil, madencilik, selüloz, seramik ve kimya endüstrisinde önemli yatırımlar gerçekleştirmiştir. Bu yatırımlar ülkenin sosyal ve ekonomik olarak gelişme hedefinin bir parçası olmasının yanı sıra kentteki fiziksel çevrenin yeniden inşasında rol almıştır. Kayseri, Nazilli, Malatya gibi çeşitli kentlerde kurulan Sümerbank tesisleri, erken dönem örneklerinden itibaren, sosyal tesisleri ile çalışanlarına ve kentlilere yeni olanaklar sağlamıştır. Tesislerde üretim ve idari mekânlara ek olarak çalışanların geçici ya da daimi olarak kaldığı işçi ve yönetici konutları, sağlık yapıları, kreşler, spor alanları, kültür ve eğitim yapıları bulunmaktadır. Bu yönüyle döneminin

çağdaş üretim merkezlerinden biri olarak kente sağladığı ekonomik katkının yanında tesislerin geleneksel çalışma sistemi yerine mesai kavramını barındırması, meslek içi eğitimler ile verimli bir sistem kurgulamayı amaçlaması, çalışma saatleri dışında çeşitli kültür, spor ve eğlence etkinliklerine olanak sağlaması ile kentli için yeni bir yaşantının örneğini teşkil etmektedir.

50'li yıllardan itibaren yeni hükümet tarafından özel sektörün ön plana çıkarılmak istendiği göz önüne alındığında geç kalmış bir girişim olarak kabul edilen Denizli Sümerbank yatırımı erken dönem kamu örneklerinden farklılaşmaktadır. 1953 yılında açılan Sümerbank Denizli İplik Fabrikası kurumsallaşma ve işletme sistemi bakımından Sümerbank'ın ilk yatırımlarından edildiği tecrübe ile kurulmuştur (İnan, 2007).

Denizli merkezinde ve Buldan, Babadağ, Kızılcabölük gibi ilçelerinde geleneksel yöntemle dokumacılık yapılırken fabrika ölçeğinde bir tesisin açılması 1950'li yıllardan önce kentte gündeme gelmiştir. I. Beş Yıllık Kalkınma Planı kapsamında planlanan, ülkenin çeşitli illerinde Sümerbank tarafından fabrikaların açılması sürecinde Denizli'de dokumacılık ile ilgili bir sanayileşme girişiminin öngörülmesi önemli gelişmelerdendir. 1932 yılında makine ve uzman işgücü temini konusunda işbirliği yapılan Sovyet uzmanlar Türkiye'ye gelmiş ve sanayi tesislerinin konumu ile ilgili araştırmalar yapmışlardır (Tekeli ve İlkin, 1982). Alan çalışması sonrasında heyetin hazırladığı raporda kurulacak iplik ve dokuma fabrikalarının işletilmesi için en önemli etkenin su olduğu açıklanmış ve öneriler mevcut su kaynaklarına göre sınıflandırılmıştır. Buna göre fabrika kurulması öngörülen ve alanda gözlem yapılan yerleri i) sanayi müessesesi kurulması ve ileride gelişmesi uygun olan yerler, ii) tek sanayi tesisi kurulması için uygun olan yerler ve iii) söz konusu sanayi yatırımı için yeterli su olmadığı için yatırım yapılması uygun olmayan yerler olmak üzere üç grupta değerlendiren raporda Sarayköy ilk gruptaki öneriler arasında yer almıştır. Denizli ise su bulunan, ama kısıtlı olması nedeniyle bir sanayi kuruluşunun yer alabileceği ikinci grupta Kayseri ve Malatya ile birlikte önerilen yerlerden biri olarak gösterilmiştir. Ek olarak su, hammadde, işgücü, inşaat malzemesi, ulaşım olanakları, kömüre uzaklık, ücretler, deprem riskini göz önüne alarak hazırlanan raporlar sonucunda pamuklu fabrikaların Nazilli ve Kayseri'de kurulmasına ve üçüncü fabrika için yer araştırmalarının sürdürülmesine karar verilmiştir (Tekeli ve İlkin, 1982).

Sümerbank'ın fabrika kurmak için Denizli yerine Nazilli'yi seçmesinin ardından bu olay bir kayıp olarak yerel gazetelerde yer almıştır. Sonraki yıllarda tekrar bir fabrika kurulması gündeme geldiğinde yerel basın bu durumu yakından takip ederek konuya ilişkin haberler yayınlamıştır. Yeni Denizli

Gazetesi'nde, Denizli'de Sümerbank tarafından kurulan fabrika ile ilgili ilk haber 1945 yılında yer almıştır. 1945 yılında İktisat Bakanlığı tarafından özel girişimlerin desteklenmesinin yanı sıra devlet eliyle büyük ölçekli yatırımların yapılacağı ve Sümerbank tarafından altı farklı kentte fabrika ve tesislerin kurulacağı ilan edilmiştir. Bu kapsamda ilk yatırımın Denizli'de 20 bin iğli ve 200 tezgahlı bir iplik ve bez fabrikasının kurulması ile gerçekleştirileceği yerel gazetelerde yer almıştır ("Şehrimizde Sümerbank tarafından ...", 1945, s.1). Ancak teknik incelemeler sonucunda kurulması planlanan fabrika için kentte yeterli elektrik olmaması nedeniyle yatırımın başka bir yerde gerçekleştirilmesi gündeme gelmiştir ("Saygılarımız halkla temas ...", 1945 s. 1).



Şekil 1. Sümerbank'ın Denizli'de bir fabrika kurması ile ilgili haberler
(Kaynak: Yeni Denizli Gazetesi Arşivi)

Sümerbank fabrikalarından birinin Denizli'de inşa edilmeme konusu uzun süre kent gündeminde yer almış ve Yeni Denizli Gazetesinde konu ile ilgili çeşitli haber ve görüş yazıları yer almıştır. Konu ile ilgili yapılan etütlerin ilgili makamlara sunulması için Vali Cevat Ökmen önderliğinde bir heyetin Ankara'ya gitmesine ve fabrikanın Denizli'de inşa edilmesi konusunda hükümet ve şirket yöneticileri ile görüşmesine karar verilmiştir ("Heyetimiz Ankara'ya gidiyor", 1946, s.1). Denizli'de yapılacak fabrika için yapılan etütlerde gerekli hammadde ihtiyacının bölgede yetişen pamuklardan elde edilebileceği, kentte bulunan su kaynaklarından fabrika için gerekli enerjinin sağlanabileceği, Denizli ekonomisinde dokumacılığın yeri düşünüldüğünde fabrikanın işçi bulma ve fazla ipliğin kullanılması konularında problem yaşamayacağı belirtilmiştir ("Ankara'ya gidecek heyetten ...", 1946, s. 1). Heyetin gönderilme kararından yaklaşık altı ay sonra Vali Hüdai Karataban, Fehmi Cillov, Hamdi Toksöz ve Osman Bayraktar'dan oluşan heyet Ankara'ya gitmiş, Denizli milletvekillerinin de katılımı ile dönemin Ekonomi Bakanı ile görüşerek olumlu bir yanıt ile kente dönmüşlerdir ("Ankara'ya gönderilen heyet", 1946, s. 1). Görüşmelerin ardından kentteki elektrik probleminin çözümü için Gökpınar Hidro Elektrik Santrali'nde çalışmalar hız kazanmıştır

(“Hidro elektrik müteahhidi ...”, 1947, s. 1). İplik fabrikasının Denizli’de kurulmasına karar verilmesi ile 1948 yılı Ağustos ayında Sümerbank yetkilileri Denizli’ye gelerek alanda incelemeler yapmış ve tesis için uygun yerleri tespit etmeye çalışmışlardır (“Bir heyet şehrimize ...”, 1948, s. 1).

Böylece 5 Kasım 1949 tarihinde sermayesi büyük ölçüde Sümerbank’ın kendi öz kaynaklarından sağlanan Denizli İplik Fabrikası’nın temeli atılmıştır. Törene dönemin başbakanı Şemsettin Günaltay ve Denizli milletvekilleri katılmıştır. Fabrikanın 113 bin metrekare alan üzerinde inşa edilmesi, 15.080 iğlik olması ve yılda 17 bin ton pamuk ile 15 bin ton iplik üretmesi planlanmıştır (“İplik fabrikasının temeli ...” 1949, s. 1).



Şekil 2. Denizli Sümerbank İplik Fabrikası’nın temel atma töreni haberi
(Kaynak: Yeni Denizli Gazetesi Arşivi)

1952 yılı ağustos ayında fabrikaya makineler getirilmeye başlanmıştır (“Sümerbank İplik Fabrikasının ...”, 1952, s. 1). Makinelerin montajı ile fiilen çalışmaya başlayan Sümerbank Basma Sanayi Müessesesi Denizli İplik Fabrikası 6 Kasım 1953 tarihinde resmen açılmıştır (“Sümerbank İplik Fabrikası ...” 1953, s. 1).



Şekil 3. Denizli Sümerbank İplik Fabrikası’nın açılışı, 6 Kasım 1953
(Kaynak: Yeni Denizli Gazetesi Arşivi; İnan, 2007, s. 31)

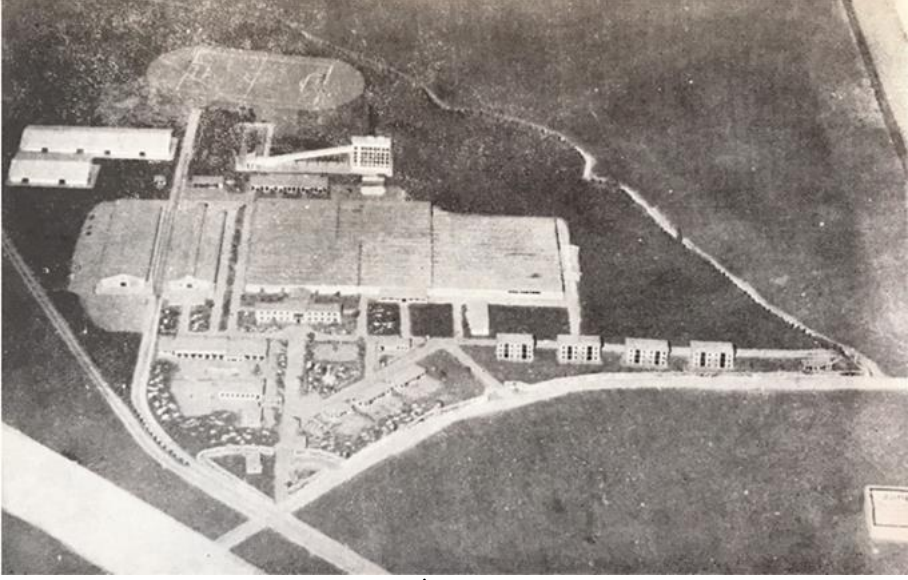
İzmir Basma Sanayi Müessesesi'ne bağlı olarak üretime başlayan tesis 22 Eylül 1956 tarihinde üretim kapasitesini artırmak için genişletilmiş ve 1963'te Birinci Beş Yıllık Plan kapsamında tesise dokuma ünitesi eklenmiştir. Entegre bir tesise dönüşen fabrika Denizli Bez Fabrikası olarak anılmaya başlanmasının ardından 1976 yılında İzmir Basma Sanayi'den ayrılarak "Denizli Pamuklu Sanayi Müessesesi" adıyla idari bir özerklik kazanmıştır (İnan, 2007). Yaklaşık 1500 işçi kapasitesiyle çalışan tesis 1980'li yılların ikinci yarısına kadar kentteki en çok işçi istihdam eden kurum olma özelliğini sürdürmüştür (Çezik, 2014). 1989 yılında tekrar işletme statüsüne geçerek "Denizli Pamuklu Sanayi İşletmesi" adını alan fabrika 2 Mart 1998 tarihinde özelleştirilmiştir.



Şekil 4. Denizli Sümerbank İplik Fabrikası'nı ek bina için yapılan temel atma töreni, 22 Eylül 1956 (Kaynak: Yeni Denizli Gazetesi Arşivi; İnan, 2007, s.32-33)

Sümerbank Denizli İplik Fabrikası ve Kentsel Mekân

Fabrika mevcut kent yerleşiminin kuzey batısında konumlanarak güney batısında İzmir Otoyolu ve güney doğusunda Çal Caddesi ile ona paralel Ege Bölgesi'ni kat eden demiryolu hattı ve bu hattın aynı zamanda son durağı olan istasyon ile sınır oluşturan 159 dönümlük bir arazi üzerinde inşa edilmiştir. Üretim mekânları yerleşkenin merkezinde yer alırken İzmir yolu tarafında lokal, misafirhane, havuzlu yemekhane, pamuk ambarı, barakalar; kuzeyde toprak futbol sahası bulunmaktadır (İnan, 2007). İşçi konutlarının bulunmadığı yerleşimde Çal Caddesi'ne paralel mevkide idareci ve şeflerin kaldığı lojmanlar dört adet apartman ve beş adet tek katlı konut olarak inşa edilmiştir. Demiryoluna yakın konumda bulunan ana kapısının dışında belediye otobüslerinin beklediği bir alan ve "İstihlak Kooperatifi" yer almaktadır. Sümerbank çalışanlarınca kurulan bu kooperatif günlük gıda ve ihtiyaç malzemelerinin satıldığı bir yerdir (Gökmen, 2017). Yerleşimin ana kapısından bekçi kontrolünde geçiş sağlanırken üretim ile ilgili transferi sağlayan nakliye kamyonlarının kullandığı giriş lojmanlar tarafında, Eski Çal Caddesi üzerindedir.



Şekil 5. Denizli Sümerbank İplik Fabrikası yerleşiminin maketi
(Kaynak: Cumhuriyet'in 50. Yılında Sümerbank, s. 65)

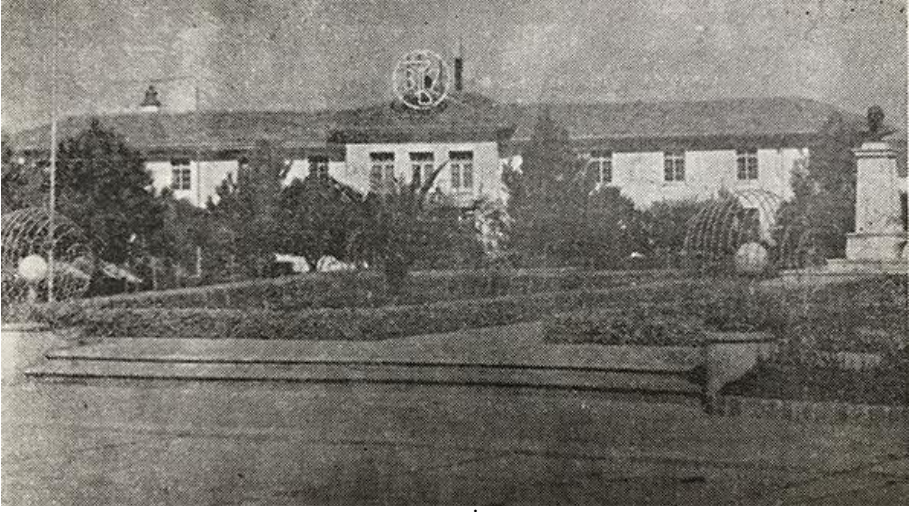
Denizli’de süregelen geleneksel dokumacılığın endüstrileşme sürecini tetikleyen ve bu konuda yol gösterici konumda yer alan fabrika kentlinin gündelik yaşamının değişmesinde ve kentsel mekânın yeniden üretiminde rol alması yönüyle kentin gelişiminde önemli bir yer tutmaktadır. Kentteki elektrik probleminin çözülmesi bu önemli gelişmelerden biridir. Sümerbank fabrikanın üretime başlaması ile neredeyse kent elektriğinin tümü fabrikaya verilmiştir (İnan, 2007). Sümerbank ile yapılan protokolde fabrikanın elektrik enerjisinin belediye tarafından sağlanacağı kararı alınmıştır (“Belediye Sümerbank’la elektrik ...”, 1950, s. 1). Bu karar doğrultusunda Gökpınar Elektrik Üretim Santrali’nde 1948 yılında başlayan çalışmalar hız kazanmış ve fabrikanın üretime başlamasından sonra 1954’te Gökpınar Elektrik Santralinin ikinci kısmı Cumhurbaşkanı Celal Bayar tarafından törenle açılmıştır (“Devlet Reisimiz Celâl ...”, 1954, s. 1). Böylece kentteki küçük atölyelerde makineleşme sürecinin hızlanmasının yanı sıra daha çok eve elektrik ulaşması da sağlanmıştır. Bu yönüyle hazırlığı yıllar öncesine uzansa da kentin elektrik sorununun çözülmesinde Sümerbank itici bir güç oluşturmuştur (İnan, 2007).



Şekil 6. Gökpinar Elektrik Üretim Santrali ile ilgili haberler
(Kaynak: Yeni Denizli Gazetesi Arşivi)

Erken dönem Sümerbank yerleşimlerinden farklı olarak, Denizli’de işçi lojmanlarının olmaması kentte fiziksel olarak başka bir önemli gelişmeye neden olmuştur. Fabrika çevresinde oluşan Sümer Mahallesi ile kentin sınırları yeniden belirlenmiştir. 1960’lı yıllarda dokuma bölümünün de devreye girmesi ile daha fazla işçi ihtiyacı oluşan fabrikada çalışmak için çoğunluğu Afyon olmak üzere çevre illerden Denizli’ye göç edenler olmuştur (İnan, 2007). İlçelerden ve başka illerden fabrikada çalışmak için Denizli kent merkezine gelenler zamanla yerleşkenin çevresinde yeni bir konut mahallesi oluşturmuştur. Denizli için o yıllarda yeni bir toplumsal durum olarak karşımıza çıkan işçi sınıfı konutlarının yer aldığı Sümer Mahallesi fabrikanın üretimini sonlandırdığı yıllara kadar varlığını sürdürmüştür.

Sümerbank Denizli İplik Fabrikası’nın kent ve kentli için birçok gelişmeye sahne olduğu ifade edilmektedir. Üretim ile ilgili birçok araç-gereç ile birlikte merkezi ısıtma sistemi, çocuk parkı, çevre ve bahçe düzenlemesi gibi fiziki ve mekânsal düzenlemeler kentte ilk olarak Sümerbank yerleşkesinde gerçekleştirilmiştir (Gökmen, 2017). Gül vb. çeşitli çiçekler ve planlı olarak dikilen yüzlerce ağacın bakımından sorumlu bahçıvanların görev aldığı yerleşkede fide yetiştirilmesi için bir sera yapılmıştır. Kentlinin gündelik yaşamındaki yeni durum ve olgular ile karşılaşmasını olanaklı kılan bu gelişmeler kentin diğer mekânlarında da çeşitli düzenlemelerin önünü açmıştır.



Şekil 7. Denizli Sümerbank İplik Fabrikası yerleşkesi
(Kaynak: Sümerbank Aylık Endüstri ve Kültür Dergisi, Temmuz 1961, s. 25).

Sümerbank Denizli İplik Fabrikası ve Sanayileşme Süreci

Sümerbank Denizli İplik Fabrikası kentin sanayileşme sürecinde hammadde temini, bilgi ve tecrübe aktarımı, nitelikli iş gücü oluşması, kredi ve makine sağlanması gibi gerekli konularda kente katkı sağlamıştır. Fabrikada dokumadan önce iplik üretme faaliyetinin başlamasının Denizli sanayileşmesi özelinde önemli bir yeri bulunmaktadır. İplik fabrikası üretimi ile Denizli’de yüzyıllardır sürdürülen geleneksel dokumacılık yaparak ham bez dokuyan atölyelerin iplik ihtiyacının karşılanması amaçlanmıştır (İnan, 2007). Bölgede yeterli pamuk üretimi olmasına rağmen dokuma tezgahlarının en büyük problemlerinden biri olan iplik yetersizliğini gidermek üzere kooperatifler kurulmuş, ancak çözüm sağlanamamıştır. Sümerbank İplik Fabrikasının faaliyete geçmesi ile atölyelerin hammadde ihtiyacını karşılaması kolaylaşmıştır. Ayrıca iplik fabrikası kentte pamuğun temizlendiği/işlendiği daha çok çırçır fabrikasının açılmasını olanaklı kılmıştır. Üretimi sürdürdüğü dönemde Denizlili tekstilciler tarafından bir okul olarak kabul edilen fabrika, dokumacılık alanında kalifiye eleman yetişmesine öncülük etmiş, makine temini ile üretim yöntemlerinin geliştirilmesini sağlamış ve bu alanda yatırım yapmak isteyen yerel girişimcileri desteklemiştir. Ayrıca 1956 yılında fabrikanın üretim kapasitesinin artırılması kararı Denizli Mensucat Sanayii Türk Anonim Şirketi’nin kurulmasını olanaklı kılmıştır. İlave edilen üretim birimlerinin sermayesinin %85’inin bu şirkete ait olması kentte dokuma alanında gerçekleştirilen önemli ve ilk büyük ölçekli yatırımlardan biri olarak kabul edilmek-

tedir (“Sümerbank inşaatı hızla ...”, 1957, s. 1). Sonuç olarak Denizli’de geleneksel yöntemlerle üretim yapan dokumacılar Sümerbank yetkili ve çalışanlarının öneri ve dolaylı desteği ile tekstil sektöründe orta ve büyük ölçekli yatırımlar yapmaya başlamıştır (İnan, 2007).

Sümerbank Denizli İplik Fabrikası ve Toplumsal Yaşam

Fabrikanın kurulmasıyla kentin toplumsal yaşamında işçi sınıfının oluştuğu görülmektedir. İşçilerin çoğunun Denizli ve çevresinden olduğu ve ilkökul eğitimi aldığı bilinmektedir. İşçilerin yaptıkları işe göre bir hiyerarşinin kurulduğu fabrikada “Teknik Nezaretçiler” (teknisyen, ustabaşı ve ustalar) genellikle Erkek Sanat Enstitüsü mezunlarından oluşmaktadır. Fabrikada cinsiyet ayrımı olmasa da kadın işçiler daha çok fitil, vater ve bobin gibi fiziksel olarak daha az güç aranan birimlerde görev almıştır. Fabrikada işçiler “vardiyalı” ve “devamlı gündüzlü” sistemi ile çalışmışlardır. Çoğunluğu kırsal kökenli olan işçiler tesiste iyi çalışma koşulları ve düzenli gelir sistemi ile görev yapmışlardır (İnan, 2007).

İşçiler 1951 yılında kurulan Türkiye Tekstil, Örne ve Giyim Sanayi İşçileri Sendikası (TEKSİF)’na üye olmuşlardır. Sendika kentte işçilerin haklarını koruma amaçlı çalışmalar yapan ilk işçi örgütü olma özelliği taşımaktadır. Sonraki yıllarda fabrikada “Sümerbank İşçi ve Memurları Yardım Derneği”, “Sümerbank Denizli Bez Fabrikası İşçi ve Memurları Tutum ve Dayanışma Derneği”, “Sümerbank Bez Fabrikası Memurları Yapı Kooperatifi” gibi çeşitli sivil toplum kuruluşlarının faaliyet halinde olduğu görülmektedir (“İzmir Basma Sanayii ...”, 1970, s. 30).



Şekil 8. Denizli Sümerbank İplik Fabrikası çalışanları (Kaynak: Gökmen, 2017, s. 6-7)

Sümerbank Denizli İplik Fabrikası ve Sosyal Etkinlikler

Denizli Sümerbank Fabrikası yerleşimi kentin ekonomik anlamda beklentilerinin yanında sosyal ve kültürel açıdan kente katkı sağlamış, çeşitli spor

etkinlikleri, tiyatro oyunları, sinema, düğün, bayram merasimleri ve konferanslara ev sahipliği yapmıştır. Fabrikanın sosyal birimlerinde halka açık ve kendi mensuplarına yönelik kullanımların olduğu bilinmektedir. Kentlinin kullanımına açık olan fabrikanın yemekhanesi Eski Halkevi salonunun küçük ve bakımsız olması nedeniyle 1950 ve 60'lı yıllarda Denizli'de tek büyük kapalı toplantı salonu olarak hizmet vermiştir (İnan, 2007). Sümerbank salonu yılbaşı ve Cumhuriyet balosu gibi çeşitli kutlamaların yapıldığı, önemli konuklar için davetlerin verildiği bir yer olmuştur ("Valimiz şerefine Sümerbank ...", 1954, s. 1; "Yılbaşı Balosu", 1954, s. 1; "Cumhuriyet Balosu", 1957, s. 1).

Fabrikanın kuruluş gününde her yıl yapılan kutlamalarda salon bir kutlama mekânı olarak kullanılmış ve fabrika çalışanlarının düzenlediği konser, tiyatro oyunu gibi çeşitli etkinlikler burada gerçekleştirilmiştir ("Sümerbank Denizli İplik ...", 1956, s. 1; "Sümerbank Denizli İplik ...", 1957, s. 1; "Sümerbank gecesi neşeli ...", 1958, s. 1).



Şekil 9. Sümerbank Denizli İplik Fabrikası'nın açılış yıldönümü kutlama haberleri (Kaynak: Yeni Denizli Gazetesi Arşivi)

Yaz aylarında ise kutlamalar ve etkinlikler için içinde havuzu bulunan bahçenin kullanıldığı belirtilmektedir. Hem fabrika çalışanları hem de kent sakinlerinin kullanabildiği bu mekânda düğün, balo gibi çeşitli etkinlikler gerçekleştirilmiştir. Orkestra için bir platform ve önünde dans pisti bulunan bahçede yapılan eğlencelerde genellikle fabrika çalışanları tarafından kurulan "Genç Sümer Caz" müzik grubu sahne almıştır (Gökmen, 2017). Bir alto saksofon, bir trompet, bir klarnet ve bateriden oluşan grubun kantine yaptığı

provalar bile kentteki ve yerleşkedeki gençler için bir eğlence kaynağı olmuştur (Gökmen, 2017).



Şekil 10. Sümer Caz Takımı (Kaynak: Gökmen, 2017, s. 9; Yeni Denizli Gazetesi Arşivi)

Denizli Sümer Sporun voleybol, futbol, güreş, basketbol, atletizm, bisiklet ve voleybol dallarında takımları olduğu bilinmektedir (Durmuş, 1971). Ancak Denizli fabrikası çalışanlarının oluşturduğu Sümerbank Serbest Güreş Takımı, Genel Müdürlüğü temsilen katıldığı çeşitli müsabakalarda uluslararası başarılar elde etmesi nedeniyle kent halkı için ayrı bir öneme sahiptir. Güreşe ilginin yoğun olduğu 50'li ve 60'lı yıllarda Sümerbank salonunda düzenlenen müsabakalar ile ilgili duyurular ve haberler gazetelerde yer almaktadır.

Ortada kurulan yüksekçe bir platform ve çevresinde dizilen seyirci sandalyeleri ile düzenlenen salonda kent halkının da yoğun ilgi gösterdiği pek çok güreş turnuvası gerçekleştirilmiştir (Gökmen, 2017). Bursa Merinos Güreş takımı gibi diğer kentlerdeki Sümerbank fabrika çalışanlarından oluşan takımlarla düzenlenen ulusal karşılaşmaların yanı sıra bu salonda Denizli Sümer Güreş Takımı ile İsveç, Finlandiya, Japonya Güreş Takımları arasında uluslararası müsabakalar da yapılmıştır. ("Fin Milli Takımı ... ", 1954, s. 1; "İsveç-Denizli Güreş ... ", 1955, s. 1; "Bursa Merinos Güreş ... ", 1955, s. 1; "Japon Güreş Takımı ... ", 1957, s. 1).



Şekil 11. Denizli Sümerbank Güreş Takımı ile ilgili haberler
(Kaynak: Yeni Denizli Gazetesi Arşivi)

Bayram Şit, Hasan Güngör gibi tanınan güreşçileri barındıran bu takım 1955-65 yılları arasında önemli başarılar elde etmiştir. Sporcuların fabrikanın işçi kadrosunda yer alması ile dönemin şartları doğrultusunda sporculara maddi anlamda destek de sağlanmıştır (“İplik Fabrikası pehlivanlarımıza ...”, 1954, s. 1). Fabrikadaki spor tesisleri kendi çalışanlarının kullanımı yanında kentteki diğer kulüpler tarafından da kullanılmıştır.

Fabrikanın sosyal birimlerinde sadece kendi personeli için çeşitli film, tiyatro gösterimleri gerçekleştirilmesinin yanı sıra kentlilerin de katıldığı Ağaç Bayramı, Çocuk Günü kutlamaları gibi çeşitli etkinlikler düzenlendiği görülmektedir (“Ağaç bayramı çok ...”, 1954, s. 1; “Sümerbank Fabrikasında çocuk ...”, 1958, s. 1). Sümerbank ile kentliyi bir araya getiren etkinliklerden biri de Yerli Malı ve Tutum Haftasında yapılan etkinliklerdir. Bu kutlamalar kapsamında kentteki çeşitli okullardan öğrenciler için toplu fabrika gezisi yapılmış, fabrikadaki üretim süreci anlatılmıştır (Bilgiç, 1979). Ayrıca Sümerbank Denizli İplik Fabrikası yöneticileri Sümer İlkokulu’nun ısıtma ve bakımını üstlenme, Denizli Yetim, Aciz ve Muhtaçları Koruma Vakfı’nda sosyal durumlara öncülük etme görevlerini de üstlenerek kente sosyal anlamda katkıda bulunmuşlardır.



Kız Meslek Lisesi ile Pamukkale Ortaokulu Müessesemizi gezerken

Şekil 12. Denizli Sümerbank Güreş Takımı ile ilgili haberler

(Kaynak: Sümerbank Aylık Endüstri ve Kültür Dergisi, Ocak-Şubat 1979, s. 11)

Sümerbank Denizli İplik Fabrikası'nın Dönüşümü ve Yıkımı

1980'li yıllardan itibaren değişen ekonomik koşullar ve uygulanan devlet politikaları nedeniyle yenilenemeyen Sümerbank tesisi özel sektörle rekabet edemez duruma gelmiştir (Çezik, 2014). 1987 yılında Sümerbank'ın özelleştirilmesi kararı alınmasından sonra Sümerbank Denizli Pamuklu Sanayi İşletmesi 1998 yılında özel bir tekstil firmasına satılmıştır. 2006 yılında tekrar el değiştiren fabrika yerleşimi için alandaki yapıların yıkılarak yerine konut, otel, AVM ve hastaneden oluşan bir yapı grubunun inşa edilmesi önerilmiştir (TBMM 22. Dönem 5. Yasama Yılı 24. Birleşim 28 Kasım 2006 tarihli tutanağı). Yapıldığı dönemde kent çeperinde yer alan yerleşkenin kentin gelişimi ile merkezde kalması nedeniyle bulunduğu arazisinin değer kazanmış olması bu kararın alınmasında etkili olmuştur. Bu karar sonrası yapılan ilk itirazlar sonucunda 2007 yılında alandaki yaklaşık 55 dönümlük koruluğun kamulaştırılması sağlanmıştır (Çezik, 2014). Ancak imar planında sanayi alanı olarak gösterilen bölgede plan tadilatları yapılarak söz konusu projenin inşa edilme kararı sürdürülmüştür. Mimarlar Odası Denizli Şubesi öncülüğünde düzenlenen ve çeşitli siyasi parti il başkanları, meslek odaları ve sivil toplum kuruluşlarının katıldığı bir toplantıda Sümerbank arazisine yapılmaya başlanan proje tartışmaya açılmıştır. Ayrıca bir Denizli milletvekili tarafından 31 Ekim 2006 tarihinde Meclis'e soru önergesi verilmiştir. Projeye itiraz eden bu öner-

ge ile düzenlenen toplantıların içeriğinde yapılan plan tadilatları, ihale koşulları, proje detayları gündeme getirilmiştir. Arazinin kullanımı odağında geliştirilen eleştirilerde Denizli sanayileşme ve kentleşme sürecinde önemli bir role sahip olan fabrika yapılarının yıkılması ile kaybedilen endüstri mirasından ve dolayısıyla bu durumun kent belleği yitimine sebep olabileceği ile ilgili bir tartışma başlığına basında rastlanmamaktadır. Sonuç olarak yapılan itirazlara ve açılan davalara rağmen yerel yönetimin de desteklediği proje kapsamında inşa edilen Sümerpark Alışveriş Merkezi 2011 yılında açılmıştır. Günümüzde üç konut bloğunun inşaatı tamamlanırken alanda bir de okul bulunmaktadır.



Şekil 13. Denizli Sümerpark AVM ve Konut Projesi (Kaynak: <http://www.peragyo.com>)

Tartışma ve Sonuç

Kentler hafızalarda yer edinen anıların mekânı olurken yeniden hatırlanan ve belirli bir anlam ifade edenler kentsel hafızanın yeniden üretilmesini sağlar. Bu döngü unutma/hatırlama ikilemi ile zamanla tekrarlanarak ve aktararak süreklilik içinde kentsel hafızada bir birikim oluşmasını olanaklı kılar. Kentte gerçekleşen bir yıkım ise bu süreci sekteye uğratarak kentsel hafızada bir kopukluğa yol açabilir veya yönünü değiştirerek bambaşka bir tarih yazımının kaynağı haline gelebilir. Yeniden deneyimlemenin ya da orada bulunma ile ilgili yeni anıların oluşturulamadığı bu durumda hatırlananlar ve unutulmalar ile kentsel hafıza yeniden inşa edilir. Anımsatıcı görevindeki somut ve soyut her öge hatırlama ve hatırlatma konusunda çeşitli tanıklar olarak kentsel hafızanın sürekliliğinde rol oynarlar. Bunların yitimi ise kentsel hafızada krizle sonuçlanan bir kayıp/boşluk oluşturma riskine sahiptir. Bu nedenle fiziksel olarak yitirilmiş bile olsalar unutma ve hatırlama eylemleri ile yeniden inşa edilen bir süreç ile kentsel hafızanın sürekliliğinin sağlanması mümkün görülmektedir.

Endüstri yapıları özelinde konu ele alındığında inşa edildikleri süreçte kentsel mekânda değişikliklere neden olması ve üretim sürecinde oluşturduğu yeni toplumsal durum nedeniyle bu yapılar kent tarihinde, kimliğinde, karakterinde ve dolayısıyla kent hafızasında önemli bir birikim sağlamışlardır. 20. yüzyılın ikinci yarısından itibaren endüstri yapılarından bazıları üretim sürecini tamamlamaları nedeniyle işlevsiz kalınca yıkım ya da yeniden işlevlendirme gibi konular çeşitli kentlerde önemli bir tartışma gündemi oluşturmuştur. Endüstri yapılarının çoğunlukla geniş araziler içinde yer alması ve zamanla bu alanlar ile kent merkezi arasındaki mesafenin azalması koruma ile ilgili başka bir sorunu ortaya çıkarmaktadır. Ülkemizde bu tartışmalar çeşitli toplantılarda dile getirilirken bir yandan da endüstri yapıları ve çevresi ile ilgili güncel durumun değerlendirilmesinde yerleşkenin tek seferde dönüştürülmeye çalışıldığı ve bu süreçte de kent hafızası ve kültürel miras kavramlarının göz ardı edildiği örnekler bulunmaktadır. Denizli kenti gündeminde endüstri mirası olarak yeri ve kentin sosyal yaşamındaki olumlu katkıları irdelenmeden, kentsel bellekle ilişkili bir tartışma zemini oluşturulmadan Sümerbank Denizli İplik Fabrikası yıkılmıştır.

Fabrikanın aktif olarak çalışmayı sonlandırması ve bunun ardından gerçekleştirilen özelleştirmeler sonucunda yerleşimde yer alan tüm yapıların yıkılması Sümerbank Denizli İplik ve Dokuma Fabrikası'na dair kentteki mekânsal izleri silmiştir. Kent endüstri yapılarının mekânsal olarak yıkımını/yok oluşunu birer amnezi (hafıza kaybı) olarak biriktirirken çeşitli tanıklar aracılığıyla gerçekleşebilen hatırlama ve unutmaya eylemleri ile söz konusu mekânların kentsel hafızadaki yerine işaret etmek mümkündür. Hatırlamak için en önemli tanıklardan biri olan mekânın kaybedilmesi kent hafızasına geri döndürülemez bir zarar vermiştir. Aynı zamanda diğer önemli tanıklardan olan o döneme şahitlik etmiş insanların da sayılarının zamanla azalması bu tesise dair hafızanın giderek zayıflamasına neden olmaktadır. Günümüzde kent hafızasına dair yeniden üretimin azalması gibi görünse de gelecek nesiller için bu durum belirli bir dönemin önemli bir yapı grubunun kent hafızasında hiç yeri olmama gibi daha kritik bir sonuca ulaşma riskini barındırmaktadır. Bu noktada hatırlamaya olanak sağlayan tanıkların süreklilik içinde gündeme gelmesi önemli gibi görünmektedir.

Söz konusu fabrika özelinde konuyu ele aldığımızda fabrika yıkılmış ve oraya ait anıları olan insanlar azalmış olmasına rağmen unutmaya sürecinin ön plana çıktığı düşünülen fabrikanın kentsel hafızadaki sürekliliği için çeşitli hatırlatıcıları izleyerek hatırlama eylemi ile hafızanın yeniden inşa edilmesi mümkün görülmektedir. Özellikle yerel basında anıların yer aldığı çeşitli

metinlerde izleri sürülebileceği gibi kentte birikemeyen geçmiş, anılar aracılığıyla hafızada bir imgeler yığına dönüşmekte, yeni bir gerçeklik üretmekte ve mitik bir kentsel söyleme dönüşmektedir. Arşivlerden elde edilen haberlerde de ilk örnekleri görüldüğü gibi kentteki sanayileşme süreci için yol gösterici, eğitici, destekleyici rolü nedeniyle bir okul gibi hatırlanması mite dönüşen kentsel söylemlerden biridir ve bir kimlik inşasına da işaret eden bu okul olarak hatırlama tercihi 70'li yıllarda Denizli'de tekstil alanında önemli yatırımlar yapan girişimciler tarafından çeşitli platformlarda dile getirilmiştir. Diğer yandan fabrika yerleşiminin içindeki sosyal olanaklar ile modern yaşamın temsili olarak görülmesi de bir diğer mitlerden biridir. Fabrika açılmadan önce bile gazete haberlerinde, yerleşimde yer alması istenen sosyal mekânlardan bahsedilmesi, uzun yıllar kentlinin yerleşimdeki kültür, spor ve eğlence mekânlarını kullanması bu modern yaşam söylemlerini güçlendirmektedir.

Fabrika kentsel hafızada bir yandan çeşitli belgelerde bu söylemleri sürdürürken çalışmayı durdurması sonrasında ise kentsel mekânda unutmaya üzerine bir yaklaşım ile karşılaşmıştır. Artık faaliyetini durduran fabrika yapısı ve yakın çevresi kent için metruk bir yer olarak tarif edilmeye başlanmış ve dönemin yöneticilerinin tarif ettiği haliyle "iyi virüs" olarak görülen yeni proje ile kentin bu tekinsizlik halinden kurtulacağı vaat edilmiştir. Bu nedenle diğer kentlerdeki benzer birçok yapı örneğinde de karşılaşıldığı gibi unutmaya lehine işleyen süreçler içinde kentsel hafızanın sürekliliği için hatırlamaya yer açılmalı, hatırlatıcıları ve onları inşa edici mekanizmaları var edip görünür kılarak hafızanın yeniden inşa süreci ve ortamı sağlanmalıdır.



Extended Abstract

Industrial Space and Urban Memory; An Evaluation over Sümerbank Spinning Factory in Denizli

*

Dilek Avsan
ORCID: 0000-0002-7187-0404

Gülçin Pulat Gökmen
ORCID: 0000-0003-1854-7525

Işıl Uçman Altınışık
ORCID: 0000-0002-0217-6443

Cities exist by accumulating memories of their inhabitants as well as their physical conditions. In this general situation, which is formed by the things accumulated/lost in the city and the things remembered/forgotten by their inhabitants about the city, indicates the formation of urban memory. In this context, while a city can be accepted as a physical extension of the memories in the reminiscence of citizen, it also gains importance as a reality in which memories are established and fed. Memories established over time using the tools of the city and the visibility of its physical accumulation create an original identity of the city and allow for the development of a sense of belonging towards the living environment of the citizen. Thus, the establishment of collective memory through objects and places makes it possible to generate a city beyond the fictions of the actors who physically construct the city. This study, carried out within this framework, aims to read the urban memory through the industrial space with the example of the Sümerbank Spinning Mill in Denizli. Reading the establishment, which could not survive physically due to its demolition at the end of the privatization process, through the urban memory finds meaning in terms of understanding the continuity of the industrialization process in Denizli. Therefore, the texts in the study, including interviews, news and opinion letters have traced the memories of the city and citizens about the Sümerbank Spinning Mill in Denizli.

Qualitative research methods were used in the study, and the literature and archives were searched to obtain data. The narratives in local newspapers and magazines were reviewed. There have been reports in local newspapers on issues such as construction process, physical condition, and social

life about the settlement of Denizli Sümerbank Factory. Also, articles on the promotion of the facilities and news about some of their settlements were reached from Sümerbank's own publications. In addition, there are recent researches, theses and articles about the factory and its settlement.

According to these data, Denizli Sümerbank investment, which is regarded as a late initiative considering the public investments made in various industries in numerous cities during the early Republican period, and the fact that the new government intended to feature the private sector beginning in the 50s, differs from the public examples of the earlier periods. Sümerbank Denizli Spinning Mill, which started production in a period when Sümerbank was more experienced in terms of institutionalization and operating systems due to its first investments, was opened in 1953 and it reached a capacity of approximately 1500 workers with the addition of a weaving unit in 1963. It remained the institution that employed the most workers in the city until the second half of the 1980s. For this reason, this plant, which included not only production facilities but also social, cultural and sports areas and which was considered as the most important public investment in the city, was an important industrial structure during the industrialization process of Denizli. The mill, which triggered the industrialization process of the traditional textile industry in Denizli as a guide in this field, has an important place in the urban memory as it played a role in the change of the daily lives of the citizens and the reconstruction of the urban space. These changes also include the opening of the Gökpınar Power Plant for electricity, which was an unsolved problem in Denizli for a long time, one year after the mill started production. While this facilitated the mechanization process in small workshops in the city, it also ensured that electricity reached more houses.

Furthermore, raw material requirements, one of the biggest problems of weaving machines, were met by yarn production in the mill and led to the opening of more ginneries in the city. The plant, which was considered as a school by the textile manufacturers in Denizli during its production period, pioneered the training of qualified personnel in the field of weaving and led to the development of production methods by supplying machinery. It supported local entrepreneurs who wanted to make investments in this field. Unlike the early Sümerbank establishments, the lack of workers' lodgement in Denizli caused another significant physical development in the city. The borders of the city were redefined with the Sümer Neighborhood created around the mill. Sümer Neighborhood, which included the houses of the

working class that appeared as a new social situation for Denizli in those years, continued its existence until the discontinuation of the mill's production. Demolition of all the buildings in the settlement and the relocation of the houses to another region as a result of the termination of the mill's active operation and subsequent privatizations erased the spatial traces of the Sümerbank Denizli Spinning and Weaving Mill. At the same time, the decrease in the number of people who witnessed that period over time causes the memory of this facility to gradually weaken. Although it may seem like a decrease in the reproduction of urban memory today, for future generations, this situation has the risk of reaching a more critical conclusion that an important building group of a certain period has no place in the urban memory. While the city recognizes the spatial demolition/annihilation of these and other industrial structures as amnesia (memory loss), the urban memory enables new productions for these non-existing places by means of remembering and forgetting actions. As it can be traced, especially in various texts containing memories, in the local press, the past that cannot be accumulated in the city turns into a mass of images in memory and generates a new reality.

Kaynakça/References

- Abdula, H. (2019). *Mimari travma: savaşın kentsel hafıza üzerindeki etkilerinin Prizren ve Yakova bağlamında incelenmesi*. Yayınlanmamış yüksek lisans tezi. İstanbul Teknik Üniversitesi, Fen Bilimleri Enstitüsü, İstanbul.
- Ağaç Bayramı Çok Güzel ve Faydalı Oldu. (1954, 16 Mart). *Yeni Denizli*, s. 1.
- Ankara'ya Gidecek Heyetten Fehmi Cillov'un Bir Yazımıza Verdiği Cevap. (1946, 2 Mayıs). *Yeni Denizli*, s. 1.
- Ankara'ya Gönderilen Heyet. (1946, 18 Mayıs). *Yeni Denizli*, s. 1.
- Assmann, J. (2015). *Kültürel bellek*. (A. Tekin, Çev.). İstanbul: Ayrıntı Yayınları. (Orijinal eserin yayın tarihi 2003).
- Belediye Sümerbank'la Elektrik Anlaşmasını İmzaladı. (1950, 14 Kasım). *Yeni Denizli*, s. 1.
- Bilgiç, İ. (1979, Ocak-Şubat). Denizli'de yerli malları haftası. *Sümerbank Aylık Endüstri ve Kültür Dergisi*, 18 (199-200), s. 11.
- Bir Heyet Şehrimize Geldi. (1948, 26 Ağustos). *Yeni Denizli*, s. 1.
- Bursa Merinos Güreş Takımı Şehrimizde. (1955, 30 Mart). *Yeni Denizli*, s. 1.
- Cengizkan, M. (2006). Endüstri yapılarında yeniden işlevlendirme: işi biten endüstri yapıları ne işe yarar?, 3 (45), 9-11. <http://www.mimarlarodasiankara.org/dosya/dosya3.pdf> adresinden erişilmiştir.

- Cumhuriyet Balosu. (1957, 18 Ekim). *Yeni Denizli*, s. 1.
- Çetken, P. (2011). *Kentin hafızasında bir travma: Sulukule yıkımı*. Yayınlanmamış yüksek lisans tezi. İstanbul Teknik Üniversitesi, Fen Bilimleri Enstitüsü, İstanbul.
- Çezik, U. K. (2014). *Kamusal alanların alışveriş merkezine dönüşümü: Denizli Sümerbank'tan Sümerpark'a*. Yayınlanmamış yüksek lisans tezi. Pamukkale Üniversitesi, Sosyal Bilimler Enstitüsü, Denizli.
- Denizli İplik Fabrikası. (1961, Temmuz). *Sümerbank Aylık Endüstri ve Kültür Dergisi*, 1(1), 25.
- Devlet Reisimiz Celâl Bayar Şehrimize Şeref Verdiler ve Parlak Bir Şekilde Karşılandılar. (1954, 27 Eylül). *Yeni Denizli*, s. 1.
- Durmuş, T. (1971, Şubat). Denizli fabrikamızda spor faaliyetleri, *Sümerbank Aylık Endüstri ve Kültür Dergisi*, 10(104), s. 24-25.
- Fin Milli Takımı Şehrimize Geliyor. (1954, 14 Aralık). *Yeni Denizli*, s. 1.
- Geijerstam, J. (2012). Photography and image resources. J. Douet (Ed.), *Industrial heritage re-tooled: the TICCIH guide to industrial heritage conservation*. içinde (s. 77-83). Lancaster: Carnegie Publishing.
- Gökmen, Ö. (2017). Sümerbank. *Geçmişten Günümüze Denizli Dergisi*, 55, s. 6-11.
- Halbwachs, M. (2018). *Kollektif bellek*. (Z. Karagöz, Çev.). İstanbul: Pinhan Yayıncılık. (Orijinal eserin yayın tarihi 1950).
- Halbwachs, M. (2019). *Hafızanın toplumsal çerçeveleri*. (B. Uçar, Çev.). Ankara: Heretik Basın Yayın. (Orijinal eserin yayın tarihi 1925).
- Heyetimiz Ankara'ya Gidiyor. (1946, 9 Şubat). *Yeni Denizli*, s. 1.
- Hidro Elektrik Müteahhidi Yakında Geliyor. (1947, 1 Şubat). *Yeni Denizli*, s. 1.
- İnan, S. (2007). Denizli'de Sümerbank, *Geçmişten Günümüze Denizli Dergisi*, 14, s. 26-36.
- İplik Fabrikası Pehlivanlarımıza Yardım Ediyor. (1954, 12 Mart). *Yeni Denizli*, s. 1.
- İplik Fabrikasının Temeli Atıldı. (1949, 8 Kasım). *Yeni Denizli*, s. 1.
- İsveç-Denizli Güreş Takımları Arasında Yapılan Karşılaşma. (1955, 15 Mart). *Yeni Denizli*, s. 1.
- İzmir Basma Sanayii Müessesesi Denizli Bez Fabrikası. (1970, Mayıs). *Sümerbank Aylık Endüstri ve Kültür Dergisi*, 10 (95), 30.
- Japon Güreş Takımı Bugün Şehrimize Geliyor. (1957, 6 Haziran). *Yeni Denizli*, s. 1.
- Köksal, G. (2012). Endüstri mirasını koruma ve yeniden kullanım yaklaşımı. *Güney Mimarlık Dergisi*, 8, 18-23.
- Nora, P. (2006). *Hafıza mekânları*, (M. E. Özcan, Çev.). Ankara: Dost Kitabevi Yayınları. (Orijinal eserin yayın tarihi 1974).
- Öymen Özak, N. ve Pulat Gökmen, G., (2009). Bellek ve mekan ilişkisi üzerine bir model önerisi. *İTÜDERGİSİ/a*, 8 (2), 145-155.
- Saylavlarımız Halkla Temas Etiler. (1945, 26 Eylül). *Yeni Denizli*, s. 1.
- Sümerbank A.Ş. (1973). *Cumhuriyet'in 50. Yılında Sümerbank, Sümerbank Umum Müdürlüğü Yayını*, İstanbul.

- Sümerbank Denizli İplik Fabrikası İkinci Yılına Kutladı. (1956, 8 Kasım). *Yeni Denizli*, s. 1.
- Sümerbank Denizli İplik Fabrikasının Açılış Yıldönümü Kutlandı. (1957, 9 Kasım). *Yeni Denizli*, s. 1.
- Sümerbank Fabrikasında Çocuk Günü Kutlandı. (1958, 6 Ekim). *Yeni Denizli*, s. 1.
- Sümerbank Gecesi Neşeli Geçti. (1958, 8 Kasım). *Yeni Denizli*, s. 1.
- Sümerbank İnşaatı Hızla İlerliyor. (1957, 11 Eylül). *Yeni Denizli*, s. 1.
- Sümerbank İplik Fabrikası Büyük Bir Merasimle Açıldı. (1953, 7 Kasım). *Yeni Denizli*, s. 1.
- Sümerbank İplik Fabrikasının Bazı Makine Kısımları Gelmeye Başladı. (1952, 13 Ağustos). *Yeni Denizli*, s. 1.
- Şehrimizde Sümerbank Tarafından 11 Milyon lira Sarfile 20 Bin İğli ve 200 Tezgahlık Bir İplik ve Bez Fabrikası Kurulacak. (1945, 31 Temmuz). *Yeni Denizli*, s. 1.
- Tekeli, İ. ve İlkin, S. (1982). *Uygulamaya geçerken Türkiye’de devletçiliğin oluşumu*, Ankara: ODTÜ Yayıncılık.
- Valimiz Şerefine Sümerbank Salonunda Bir Ziyafet Verildi. (1954, 4 Ağustos). *Yeni Denizli*, s. 1.
- Yılbaşı Balosu. (1954, 9 Aralık). *Yeni Denizli*, s. 1.