

THE EFFECTS OF TOURISM SECTOR ON URBANIZATION: THE CASE OF MANAVGAT¹

Turizm Sektörünün Şehirleşmeye Etkileri: Manavgat Örneği

Hamza AKENGİN²

Yücel DİNÇ³

Öz

Türkiye’de turizm sektörü, 1980’li yılların başından itibaren özellikle Ege ve Akdeniz kıyılarında gerçekleştirilen yatırım ve teşvikler sayesinde önemli bir gelişme göstermiştir. Bu durum, turizme dayalı bir şehirleşme sürecini beraberinde getirmiştir. Manavgat (Side), bu süreci yaşayan yerleşmelerden biri olmuştur. Bu çalışmanın amacı; Manavgat’ta turizm sektörünün şehirleşmeye etkilerini sosyal, ekonomik ve demografik göstergeler yardımıyla incelemektir. Bu amaç doğrultusunda, çeşitli kurumlardan elde edilen veriler, doküman analizine tabi tutulmuş ve her bir veri setini oluşturan istatistiksel değerlerin önemli değişimler gösterdiği dönemler üzerinde durulmuştur. Bu dönemler, Manavgat’ta turizm sektörünün geliştiği dönemlerle ilişkilendirilerek turizm sektörünün şehirleşmeye etkileri ortaya konulmuştur. Manavgat, önceleri kırsal karakterleri ön planda olan bir yerleşme iken, 1980’li yılların başından itibaren artan turizm teşvikleri ve yatırımları sayesinde hızlı bir şehirleşme sürecine girmiştir. Önemli bir turizm bölgesi olarak gelişen Side, 2000’li yıllara kadar Manavgat’tan ayrı bir mekânsal gelişim göstermiştir. Bu duruma rağmen, Side’deki turizm tesislerinde çalışanların Manavgat’ta ikamet etmesi, Side’de olduğu gibi Manavgat’ın da nüfus özelliklerini ve yatay gelişimini etkilemiştir. Manavgat, günümüzde Side’yi de içerisine alacak şekilde genişlemiştir. Ancak turizm faaliyetleri, şehrin geneline dengeli bir şekilde dağılmamış olup, turizm sektörünün kalbi daha çok Side’de atmaktadır. Bu nedenle, bütünlük turizm kapsamında turizm yatırımlarının Side’den Manavgat şehir merkezine yönlendirilmesi, sürdürülebilirlik bakımından büyük önem arz etmektedir.

Anahtar Kelimeler: Turizm, Şehirleşme, Turizm Kentleşmesi, Manavgat

Abstract

Tourism sector in Turkey, has showed a significant improvement since the beginning of 1980s especially due to the investments held in Aegean and Mediterranean coasts. This caused a process of urbanization based on tourism. Manavgat has been one of the settlements living this process. The purpose of this article is to examine the effects of tourism sector on urbanization in Manavgat with the help of social, economic and demographic indicators. For this purpose, data obtained from various institutions have been subjected to document analysis and the periods of significant changes in the statistical values that make up each data set have been emphasized. These periods have been associated with the development of the tourism sector in Manavgat and than the effects of the tourism sector on urbanization have been revealed. While Manavgat was a settlement with rural characteristics at the forefront, it has entered a rapid urbanization process since the early 1980s thanks to increasing tourism investments. Side, it developed as an important tourism region, had showed a separate spatial development from Manavgat until the 2000s. Despite this situation, that the population working in the tourism facilities in Side generally resides in Manavgat has affected the population characteristics and horizontal development of Manavgat as in Side. In recent years, Manavgat has expanded to include Side. However, tourism activities are not spread throughout the city and the heart of the tourism sector is mostly in Side. For this reason, it is of great importance for tourism to be directed from Side to Manavgat city center within the scope of integrated tourism.

Keywords: Tourism, Urbanization, Tourism Urbanization, Manavgat

¹ This article supported by Marmara University Scientific Research Projects Unit (project no: SOS-C-DRP-120917-0557) has been produced from the PhD thesis titled “*Comparative An Urban Geography: Alanya and Manavgat Example*”. The abstract of this study was presented as a paper at I. International Geography Symposium held on 20-22 June 2019 in Istanbul.

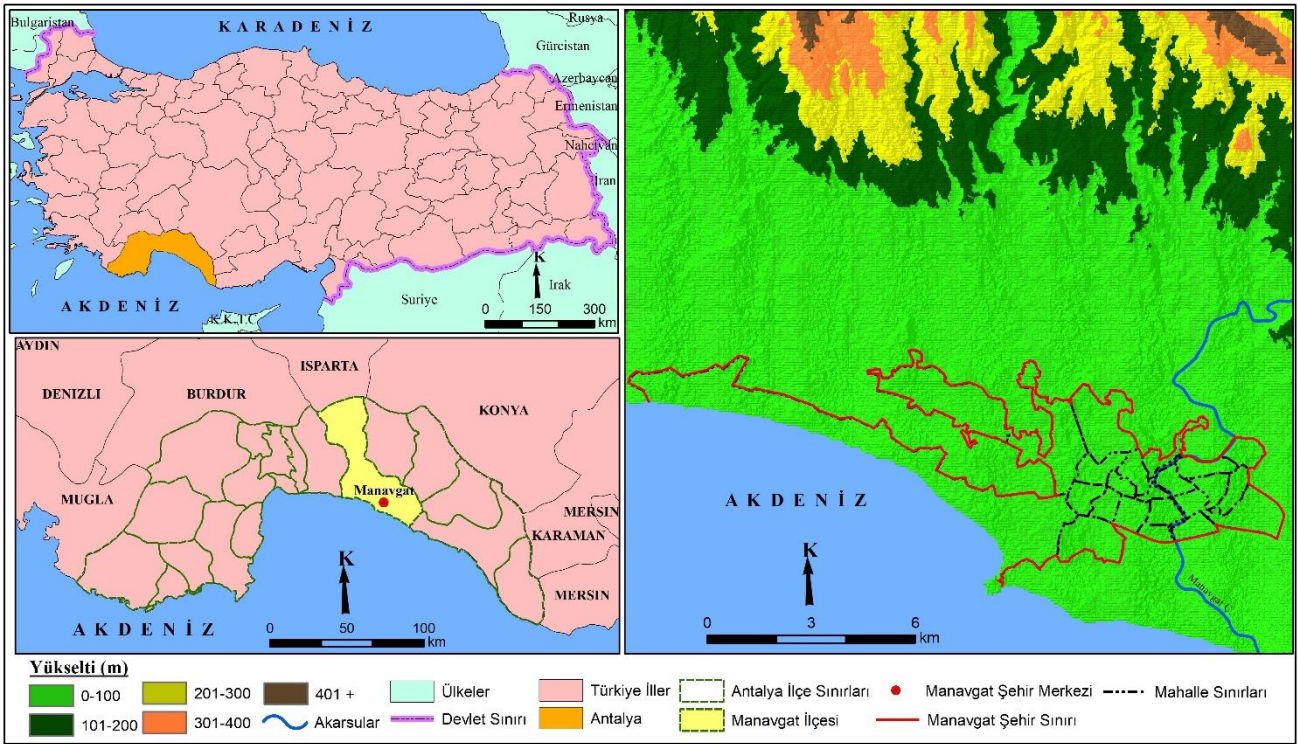
² Prof. Dr., Marmara University, Faculty of Arts and Sciences, Göztepe Campus, Kadıköy, 34722, İstanbul, TURKEY., <https://orcid.org/0000-0002-0626-3819>, hakengin@marmara.edu.tr

³ **Correspondance to:** Res. Assist., Hatay Mustafa Kemal University, Faculty of Arts and Sciences, Tayfur Sökmen Campus, Antakya, 31000, Hatay, TURKEY., <https://orcid.org/0000-0002-0492-4724>., dyucel.13@hotmail.com

GİRİŞ

Şehirleşme, dar anlamda, şehir sayısının veya şehirlerde yaşayan nüfusun artması demektir (Yücel, 1960; Tümertekin, 1973; Doğanay vd. 2013; Doğanay, 2014; Keleş, 2015; Göney, 2017; Uğur ve Aliğaoğlu, 2018). Şehir yerleşmelerinde, nüfus artışları birbirinden farklı dinamiklere bağlı olarak meydana gelmektedir. Nitekim Işık (2005), bir çalışmada ülkemizde meydana gelen şehirleşme süreçleri ile ilgili üç model ortaya koymuştur. Bunlardan birincisi, 1950’li yıllardan itibaren sanayileşmeye bağlı olarak meydana gelen şehirleşmedir. İkincisi, 1980’li yılların başından itibaren turizm sektörüne bağlı olarak meydana gelen şehirleşme ve üçüncüsü ise 1980’li yılların ortalarından itibaren terör olayları nedeniyle Doğu ve Güneydoğu illerinin kırsal kesimlerinden şehirlere yönelik gerçekleşen göçler sonrasında meydana gelen şehirleşmedir (Işık, 2005: 67). Ülkemizde, turizm sektörüyle ilişkili olarak meydana gelen şehirleşme süreçleri incelendiğinde, şehirler ile turizm arasında çok yönlü bir ilişkinin olduğu dikkati çeker. Herşeyden önce turizm, şehirselleşme fonksiyonlarından birini oluşturmaktadır. Bununla birlikte turizm, bir yandan şehir içi arazi kullanımını etkilerken, bir yandan da şehir ve yakın çevresi arasındaki ilişkileri güçlendirmektedir (Uğur ve Aliğaoğlu, 2018: 176). Türkiye’de, turizm sektörünün şehirleşme ile olan ilişkilerini sosyal, kültürel, ekonomik veya mekânsal boyutlarıyla ortaya koyan çok sayıda çalışma bulunmaktadır (Dökmeci ve Terzi, 2003; Timur, 2004; Akış, 2007; Bozyer, 2008; Akış, 2011; Pekpak, 2012; Kapluhan, 2014; Sabancı, 2016; Işık ve Zoğal, 2017; Doğan, 2018; Kapan, 2018; Kapan ve Timor, 2018). Bu çalışmalarda, turizm sektörünün şehirleşmeye etkileri farklı şehir örneklerinden hareketle incelenmiştir. Turizm sektörü, şehir yerleşmelerini nüfus yapısından, alan bakımından genişlemeye, şehir içi arazi kullanımından, şehirselleşme fonksiyonlarına kadar çok yönlü olarak etkilemektedir. Bu sayede, sadece turizm şehirlerine özgü olan bazı karakteristik özellikler belirlenebilmektedir. Başka bir deyişle, turizme dayalı şehirleşmenin karakteristik unsurlarını ortaya koyan değişkenler geliştirilebilmektedir. Nitekim bazı değişkenler yardımıyla turizm şehirleşmesini ortaya koyan çalışmalar da vardır (Mullins, 1991; Işık ve Zoğal, 2017).

Türkiye’de turizm, “özellikle kıyı kesimlerinde idari merkez olan ve kırsal yapısını koruyan yerleşim birimlerinin şehirleşme süreçlerini hızlandırmaktadır. Kuşadası, Bodrum, Marmaris, Fethiye, Side (Manavgat) ve Alanya kıyı turizmine ilk açılan yerleşim birimleri olarak şehirleşmişlerdir” (Doğaner, 2001: 25). Bu araştırmaya konu olan Manavgat, özellikle 1980’li yılların başından itibaren turizm sektöründe meydana gelen yatırımlar neticesinde hızlı bir şehirleşme sürecine giren yerleşmelerden biridir. Manavgat, Akdeniz Bölgesinin Antalya bölümünde yer almaktadır. Araştırma sahası sınırlarını coğrafi sistematiğe göre belirlenmiş olan Manavgat şehri oluşturmaktadır (Şekil 1). Side’yi de bünyesine katarak hızla genişleyen Manavgat şehrinin sınırları içerisinde toplam 24 mahalle bulunmakta ve şehir yaklaşık 3.751,6 hektar alan kaplamaktadır.



Şekil 1: Manavgat Şehri Lokasyon Haritası

Bu çalışmada, turizm-şehircilik ilişkisi Manavgat örneği ile ortaya konulmuştur. Araştırmanın temel sorusu; “Manavgat’ın şehircilik sürecinde turizm sektörü etkili olmuş mudur?”. Bu araştırma sorusuna bağlı olarak şu alt sorulara cevap aranmıştır: (1) Turizm sektörü, Manavgat nüfusunun gelişimini ve demografik özelliklerini etkilemiş midir? (2) Turizm sektöründe yaşanan gelişmeler şehrin yatay gelişimini etkilemiş midir? (3) Manavgat, şehir içi arazi kullanılışı bakımından bir turizm şehrinin özelliklerini yansıtmakta mıdır? (4) Turizm-şehircilik ilişkisi, turizm fonksiyonuna yönelik göstergelerle açıklanabilir mi? Bu araştırma sorularından hareketle çalışmanın temel amacı; Manavgat’ta turizm sektörünün şehirciliğe etkilerini sosyal, ekonomik ve demografik göstergeler yardımıyla araştırmaktır.

MATERYAL VE YÖNTEM

Bu çalışmada, Devlet İstatistik Enstitüsü (DİE) nüfus sayım yıllıklarından ve Türkiye İstatistik Kurumu (TÜİK) Adrese Dayalı Nüfus Kayıt Sisteminden (ADNKS) nüfusla ilgili verilerin yanında, sosyal ve demografik göstergeler temin edilmiştir. Yabancı evlilikleri ile ilgili veriler ise Manavgat Kaymakamlığından elde edilmiştir. Şehrin yatay gelişimi ve bu gelişimin yönlerini belirleyebilmek için Harita Genel Müdürlüğü’nden elde edilmiş olan hava fotoğraflarından ve 1:25.000 ölçekli topoğrafya haritalarından yararlanılmıştır. Diğer yandan, Devlet İstatistik Enstitüsünün yayınlamış olduğu 1970, 1984 ve 2000 yıllarına ait Bina Sayım Cetvelleri de incelenerek şehrin yatay gelişimi araştırılmıştır. Manavgat Belediyesi’nden temin edilen 1:1.000 ölçekli imar planından, Google Earth görüntülerinden (street view) ve arazi çalışmalarıyla elde edilen gözlemlerden hareketle şehir içi arazi kullanılışı haritası oluşturulmuştur. Arazi kullanılışı haritasında turizm alanları belirlenmiş ve turizm sektörüne yönelik bazı bulgular üzerinde durulmuştur. Kültür ve Turizm Bakanlığı Yatırım ve İşletmeler Genel Müdürlüğü’nden ve Manavgat İlçe Kültür Turizm Müdürlüğü’nden işletme, yatırım ve belediye belgeli konaklama tesislerine yönelik bilgiler (oda, yatak vs.) elde edilmiştir.

Araştırma sahasında gözlemler yapılmış ve çeşitli kurumlardan turizm-şehircilik ilişkisini ortaya koyabilecek veriler elde edilmiştir. Araştırma sahası, Manavgat şehri olduğu için, ilçe geneline ait veriler yerine, doğrudan şehir sınırları içerisinde kalan sahaya yönelik veriler üzerinde durulmuştur. Nüfusla ilgili veriler; nüfusun gelişimi, cinsiyet ve yaş yapısı, göçler, nüfusun ekonomik sektörlere dağılımı ve yabancı evlilikleri olmak üzere beş alt başlık halinde düzenlenmiştir. Manavgat’ta turizm sektörünün hızla geliştiği dönemler ile bu alt başlıklar halinde verilen nüfus özelliklerinin önemli değişimler gösterdiği dönemler ilişkilendirilerek turizm sektörünün şehir nüfusunun gelişimine olan etkileri tespit edilmiştir. Yine turizmin canlandığı dönemler ile şehrin yatay yönde önemli bir genişleme gösterdiği dönemler karşılaştırılmıştır. Bu sayede, turizm sektöründeki gelişmelerin öncesinde ve sonrasında alan bakımından meydana gelen değişimlerin sebepleri üzerinde durulmuştur. Turizm sektörünün arazi kullanımı ile olan ilişkilerini belirleyebilmek için arazi kullanım haritası oluşturulmuş ve bu harita üzerinde turizmle doğrudan ilişkili olan turizm tesisleri, konutlar, turizme yönelik ticaret alanları ve yabancılara yönelik mezarlıklar tespit edilmiştir. Son olarak, turizm tesislerinin sayıları, oda ve yatak kapasitelerinin yanı sıra yabancıların okumuş oldukları gazetelerden hareketle turizm fonksiyonunun etkileri ortaya konulmuştur.

BULGULAR

Turizm Sektörünün Manavgat’ın Nüfus Gelişimi ve Özelliklerine Etkisi

Turizmin Nüfus Gelişimine Etkileri

Turizmin yerleşmeler üzerindeki en önemli etkilerinden birini, yerleşme nüfusunun demografik yapısı üzerinde meydana gelen değişiklikler oluşturmaktadır (Özgüç, 2007: 170). Turizm sektörünün şehirciliğe etkilerini, nüfus gelişimi ve özellikleri bakımından tespit edebilmek için, öncelikle şehir sınırlarının ve bu sınırlar içerisinde yaşayan nüfusun belirlenmesi gerekir. Bilindiği gibi, Manavgat’ta turizm sektörü denilince akıllara Side gelmektedir. Side, 1989 yılına kadar Manavgat merkez bucağına bağlı olan ve Selimiye olarak adlandırılan bir köy yerleşmesidir. Selimiye Köyü, 1989 yılında belde statüsü kazanmış ve köyün ismi Side olarak değiştirilmiştir. Side, 2000’li yılların başına kadar, Manavgat şehrinde tamamen ayrı olarak tarihi yarımada ve bu yarımada batı kıyıları boyunca genişleme göstermiştir. 6360 Sayılı Büyükşehir Belediye Yasası’nın yürürlüğe girdiği 2012 yılından sonraki döneme kadar, Side nüfusu Manavgat şehir nüfusundan ayrı olarak ele alınmış ve Side, Manavgat merkez bucağına bağlı yerleşmeler içerisinde yer almıştır. Bu nedenle, bu çalışmada turizm sektörünün şehirciliğe etkilerini daha iyi anlayabilmek bakımından gerek Manavgat’ın gerekse Side’nin nüfus gelişimlerinin incelenmesi gerekli görülmüştür.

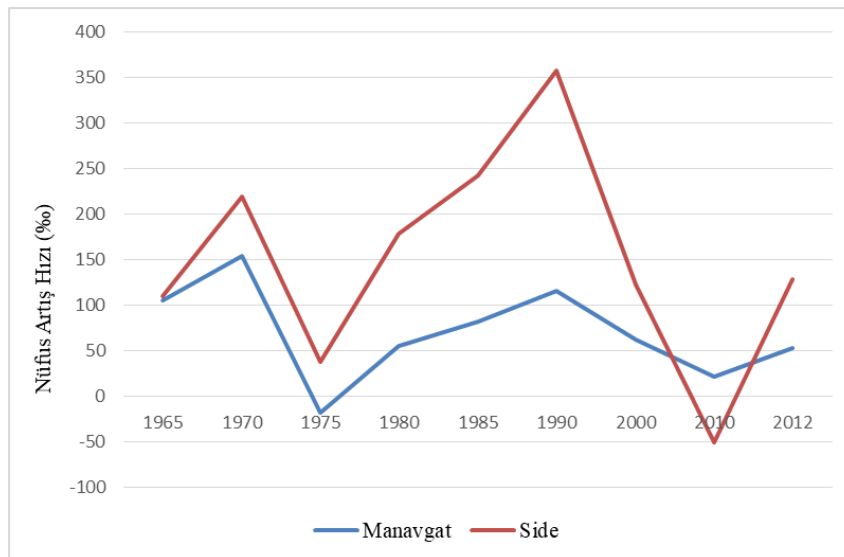
Nüfus kriterleri dikkate alınarak, 1960-1970’li yıllarda, şehir yerleşmelerini sınıflandıran bazı araştırmacılar, yerleşmelerin şehir olarak kabul edilebilmesi için nüfusun 10.000’den fazla olması gerektiğini ileri sürmüşlerdir (Keleş, 1961; Tümertekin, 1973; Emiroğlu, 1975). Manavgat’ta turizm sektörü 1960’lı yıllardan itibaren gelişmeye başlamıştır. 1965 yılında Manavgat nüfusu 5.448 iken, Side nüfusu ise 443’tür (Tablo 1). Manavgat ilçe merkezinin nüfusu ilk defa 1970

yılında 10.000'i geçmiştir. 1970-1975 devresinde Manavgat'ın nüfus artış hızı % 154'ten % -17,4'e; Side'nin nüfus artış hızı ise % 65,9'dan % 55,9'a gerilemiştir. Nüfus artış hızında meydana gelen bu düşüşlerin sebebi, bölgenin önemli sanayi ve turizm merkezlerinden olan Antalya'ya yönelik gerçekleşen göçlerdir (Sağdıç ve Bozyiğit, 2010: 123-166). Nitekim Antalya şehir nüfusu 1970 yılında 95.616 iken, 1975 yılında ise 130.774'e ulaşmış ve yıllık nüfus artış hızı değeri % 62 olmuştur. 1970 yılında erkekler kadınlardan 4.622 kişi fazla olurken, 1975 yılında bu fark 8.052 olmuştur. Manavgat şehrinde ise, 1970-1975 devresinde kadınlarda önemli bir azalma görülmezken (sadece 58 kişilik bir azalma olmuştur) erkekler ise yaklaşık 1.000 kişi azalmıştır (Tablo 1). Bu bilgilerden hareketle, erkeklerin çalışmak amacıyla Antalya gibi önemli merkezlere göç etmiş oldukları anlaşılmaktadır.

Sayım Yılları	Manavgat (Şehir) Nüfusu	Nüfus Artış Hızı (%) ⁴	Side Nüfusu	Nüfus Artış Hızı (%)
1965	5.448	105,2	443	5,4
1970	11.787	154	616	65,9
1975	10.804	-17,4	815	55,9
1980	14.255	55,4	1.509	123,2
1985	21.520	82,3	3.376	161
1990	38.498	116,3	11.333	242,2
2000	71.679	62,1	20.951	61,4
2010	89.307	21,9	10.135	-72,6
2012	99.254	52,8	11.794	75,7
2017	156.599	91,2	12.742	15,4

Kaynak: 2000 yılına kadar olan nüfus verileri, DİE nüfus sayım yıllıklarından, 2000 yılından sonraki veriler ise TÜİK ADNKS'den temin edilmiştir.

Manavgat ve Side'de nüfusun en hızlı arttığı dönem 1985-1990 devresidir. 1985 yılında 21.520 olan Manavgat şehir nüfusu, 1990 yılında 16.978 kişi artarak 38.498'e yükselmiştir. Bu devrede, yıllık nüfus artış hızı ise bütün sayım yılları içerisindeki en yüksek değerine (% 116) ulaşmıştır. Side'de ise 1985 yılında 3.376 olan nüfus, 1990 yılına gelindiğinde 11.333'e ulaşmış ve yıllık nüfus artış hızı % 242 olmuştur (Tablo 1 ve Şekil 2). Manavgat ve Side'de, nüfusun bu şekilde göstermiş olduğu hızlı artışlar, turizm sektöründe yaşanan gelişmeler ile doğrudan ilişkilidir. 1980'li yılların sonlarında Side kıyıları, turizm bölgesi olarak ilan edilmiş ve turizm sektörüne yönelik teşvikler arttırılmıştır. Side'de hızla artan turizm yatırımlarının Manavgat'ın şehirleşme süreçlerine olan en önemli etkisi, Side'de otel, pansiyon, kafe, restoran gibi turizme yönelik işletmelerde çalışan nüfusun, Manavgat'ta ikamet etmesi ve bu sayede şehir nüfusunun hızla artmasıdır. Sarılar Mahallesi (21.000), turizm sektöründe çalışanların ikamet ettiği mahallelerin başında gelmektedir. Manavgat ve Side'nin nüfus artış hızlarında 2000-2010 devresinde görülen azalmanın en önemli sebebi, 2007 yılından itibaren Adrese Dayalı Nüfus Kayıt Sistemine geçilmiş olmasıdır. Bilindiği gibi, bu kayıt sisteminin hizmete girmesinden önceki süreçte yerleşme nüfusları, çeşitli sebeplerle fazla gösterilmiş veya yanlış sayılmıştır.



Şekil 2: Manavgat ve Side'nin Nüfus Artış Hızlarının Değişimi (1965-2012)

⁴ Nüfus artış hızı, TÜİK tarafından kullanılan $(LN(\text{sonraki sayım}/\text{önceki sayım}) / (\text{iki sayım yılı arasındaki fark})) * 1000$ formülü dikkate alınarak hesaplanmıştır.

Türkiye İstatistik Kurumu, il ve ilçe merkezlerini birer şehir olarak kabul etmektedir. Ancak 2012 yılından sonra yürürlüğe giren 6360 sayılı Büyükşehir Belediye Yasası ile birlikte, Antalya'nın da içerisinde yer aldığı toplam 30 büyükşehirde, şehir sınırları aynı zamanda il mülki sınırlar olarak kabul edilmiş, köy ve beldeler mahalle statüsüne dönüştürülmüştür. Bu durum, büyükşehirlerde ilçe nüfuslarının aynı zamanda şehir nüfusları olarak kaydedilmesi gibi bir yanlışı ortaya çıkarmıştır. Bu nedenle, söz konusu yanlışın önüne geçebilmek için, Manavgat şehrinin 2017 yılı nüfusu hesaplanırken, her şeyden önce coğrafi esaslara göre şehir sınırları belirlenmiş, bu sınırlar içerisinde yer alan mahalleler tespit edilmiştir. Böylece, günümüzde Manavgat şehir sınırları içerisinde yer alan ve şehrin bir mahallesi durumunda olan Side ile birlikte toplam 24 mahallede, 156.599 kişi yaşamaktadır.

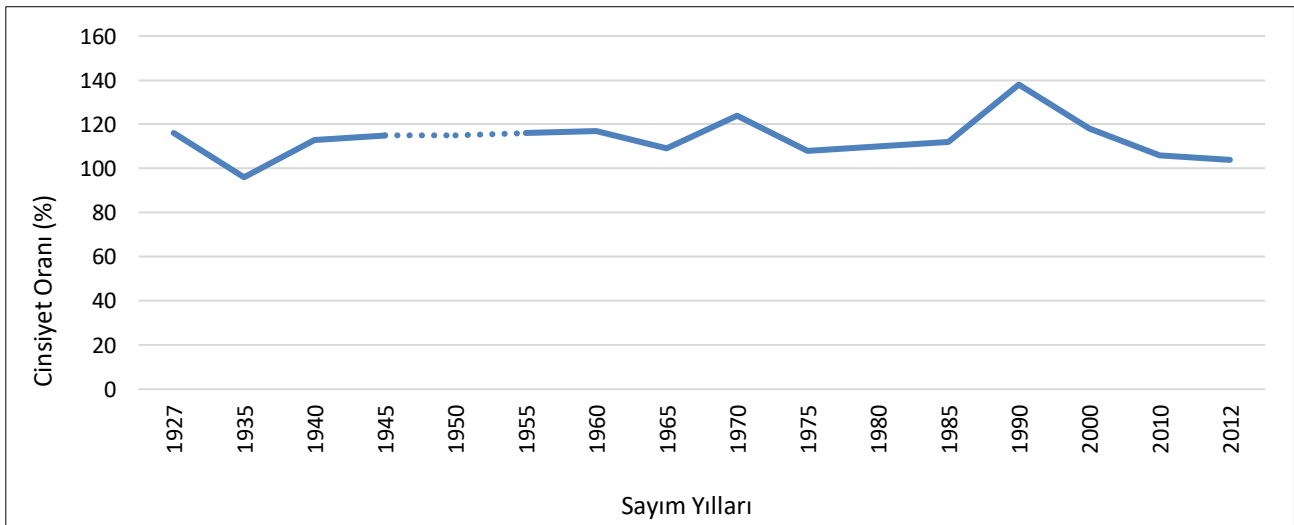
Turizm Sektörünün Nüfusun Cinsiyet ve Yaş Yapısına Etkisi

Cinsiyet oranı, bir yerleşmede yer alan kadınlar ile erkeklerin nüfusları arasındaki oransal bir ilişkiyi ortaya koyar. Cinsiyet oranı, her 100 veya 1000 kadına karşılık gelen erkek sayısı olarak ifade edilmektedir (Özgür, 2010: 68). Manavgat nüfusunun cinsiyet oranları 1927 yılında % 116 olup, 1935 yılında bu oran % 96'a gerilemiştir. 1935 yılı dışındaki hiçbir sayım döneminde cinsiyet oranı % 100' ün altına düşmemiştir (Tablo 2 ve Şekil 3). Başka bir deyişle, 1935 yılı dışındaki her sayım döneminde erkekler kadınlardan fazla olmuştur. 1970 yılında, her 100 kadına 124 erkek karşılık gelmiş ve 1990 yılına gelindiğinde ise bu değer, sayım yılları içerisindeki en yüksek seviyesine (% 138) ulaşmıştır. Bu durum, turizm sektöründe istihdam edilen nüfusun daha çok erkek olmasıyla yakından ilişkilidir. Gerçekten de Yüceşahin'in (1996) de belirttiği gibi, 1990'lı yıllardan itibaren Antalya ve Muğla illerinde hızla gelişen turizm faaliyetleri ve artan istihdam nedeniyle cinsiyet bileşiminde erkeklerin bir hâkimiyeti söz konusu olmuştur (Yüceşahin, 1996: 287).

Tablo 2: Manavgat Şehrinde Cinsiyet Oranlarının Yıllara Göre Değişimi (1927-2012)

Sayım Yılları	Erkek	Kadın	Toplam	Cinsiyet Oranı (%)
1927	352	303	655	116
1935	454	474	928	96
1940	616	546	1.162	113
1945	584	509	1.093	115
1950	-	-	1.266	-
1955	1.145	987	2.132	116
1960	1.736	1.482	3.218	117
1965	2.842	2.606	5.448	109
1970	6.528	5.259	11.787	124
1975	5.603	5.201	10.804	108
1980	7.479	6.776	14.255	110
1985	11.373	10.147	21.520	112
1990	22.291	16.207	38.498	138
2000	38.871	32.808	71.679	118
2010	45.861	43.446	89.307	106
2012	50.597	48.657	99.254	104

Kaynak: 1927-2000 nüfus verileri Devlet İstatistik Enstitüsü'nün (DİE) yayımladığı sayım yıllıklarından, 2010-2012 nüfus verileri Türkiye İstatistik Kurumu (TÜİK) Adrese Dayalı Nüfus Kayıt Sisteminden elde edilmiştir. DİE, nüfusun 1950 yılına ait cinsiyete göre dağılımı verilerini kayıt altına almamıştır.



Şekil 3: Manavgat Şehrinde Cinsiyet Oranlarının Yıllara Göre Değişimi (1927-2012)

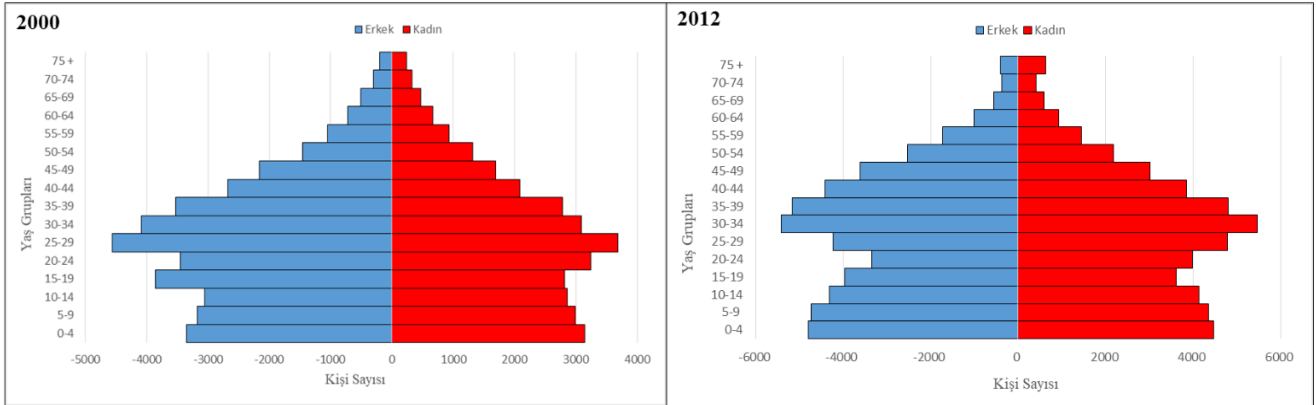
Manavgat şehrinde, 2000 yılına ait nüfus piramidinde en büyük dilimi 25-29 ve 30-34 yaş grubundaki nüfus oluşturmaktadır. Her iki yaş grubundaki nüfus, toplam nüfusun % 21,6'sına karşılık gelmektedir. 2012 yılı nüfus piramidi

incelendiğinde, yaş grupları içerisindeki en büyük pay, 30-34 yaş grubundaki nüfusa aittir. Bu yaş grubunda yer alan toplam nüfus, 10.887'dir. Yine 2000 yılı piramidinde olduğu gibi, 2012 yılında da 25-29 yaş grubundaki nüfusun fazla olduğu dikkati çekmektedir. 2012 yılında 25-29 ve 30-34 yaş grubundaki nüfus toplam nüfusun %20'sini oluşturmaktadır (Tablo 3 ve Şekil 4). Her iki yaş grubundaki nüfusun fazlalığı, yine turizm sektöründeki istihdam ile açıklanırken, bu yaş gruplarında nüfus bakımından kadınların erkekleri geçmesi ise kadınların da iş hayatına atılmaya başladığını göstermektedir.

Tablo 3: Manavgat Şehir Nüfusunun Yaş Gruplarına ve Cinsiyete Göre Dağılımı (2000 ve 2012)

Yaş Grubu	2000			2012		
	Erkek	Kadın	Toplam	Erkek	Kadın	Toplam
0-4	3.351	3.147	6.498	4.795	4.474	9.269
5-9	3.175	2.987	6.162	4.726	4.352	9.078
10-14	3.054	2.862	5.916	4.309	4.140	8.449
15-19	3.855	2.814	6.669	3.963	3.619	7.582
20-24	3.446	3.248	6.694	3.353	3.989	7.342
25-29	4.560	3.682	8.242	4.225	4.791	9.016
30-34	4.086	3.091	7.177	5.415	5.472	10.887
35-39	3.532	2.786	6.318	5.168	4.796	9.964
40-44	2.679	2.088	4.767	4.424	3.848	8.272
45-49	2.166	1.688	3.854	3.610	3.015	6.625
50-54	1.460	1.313	2.773	2.526	2.172	4.698
55-59	1.044	935	1.979	1.729	1.440	3.169
60-64	719	674	1.393	1.002	927	1.929
65-69	510	475	985	562	590	1.152
70-74	306	330	636	374	404	778
75 +	205	238	443	417	628	1.045
Bilinmeyen	423	450	873	-	-	-
Toplam	38.571	32.808	71.379	50.598	48.657	99.255

Kaynak: 2000 Yılı Verisi DİE, 2012 Yılı Verisi ise TÜİK Adrese Dayalı Nüfus Kayıt Sisteminden Elde Edilmiştir.



Şekil 4: Manavgat Şehir Nüfusunun Yaş Gruplarına ve Cinsiyete Göre Dağılımı (2000 ve 2012)

Yaş gruplarının cinsiyete göre dağılımlarına dikkat çekildiğinde, 2000 yılında 70 yaş ve üzerindeki nüfus dışında, bütün yaş gruplarında erkeklerin kadınlardan fazla olduğu görülmektedir. Bunun başlıca sebebi, turizmin sağladığı istihdamdır. İstihdamın, nüfusun cinsiyete göre dağılımlarındaki önemini ortaya koyabilmek için işgücü bakımından daha aktif durumda olabilecek 25-39 yaş gruplarındaki nüfusun cinsiyete göre dağılımlarına bakmak gerekmektedir. Buna göre 25-29, 30-34 ve 35-39 yaş gruplarında erkekler ile kadınlar arasındaki nüfus farkı diğer yaş gruplarına göre fazladır (Tablo 3 ve Şekil 4). Yaş gruplarının cinsiyete göre dağılımları 2012 yılında, 2000 yılına göre farklılık göstermektedir. Özellikle 20-24, 25-29 ve 30-34 yaş grubundaki nüfusa dikkat çekildiğinde, 2000 yılından farklı olarak kadınların erkeklerden fazla olduğu görülmektedir. 20-24 yaş grubundaki toplam nüfusun ve bu nüfus içerisinde de erkeklerin azalması, bu yaş grubundaki erkeklerin askerlik görevlerini yerine getirmeleri veya iş, eğitim vb. gibi amaçlarla göç etmeleri ile ilişkilidir.

Turizm Sektörü ve Manavgat'a Yönelik Göçler

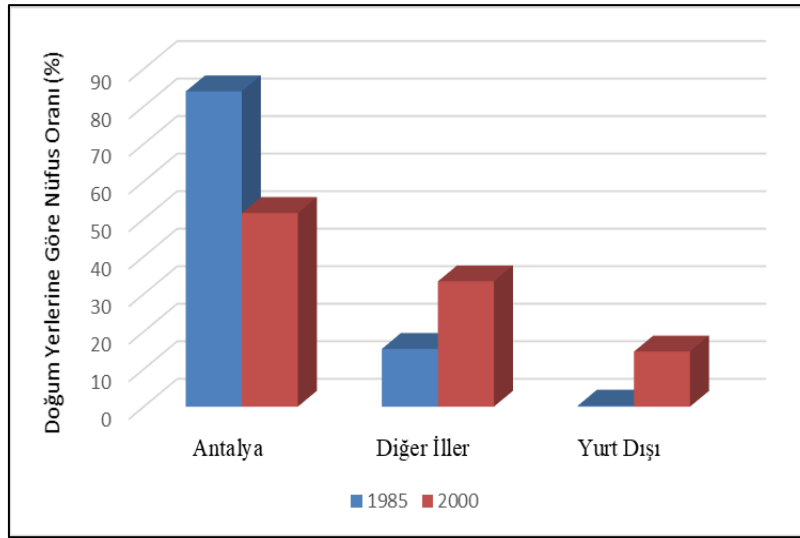
Doğum yerlerine göre yerleşme nüfusları, göçün ölçülmesinde kullanılan yaklaşımlardan birini oluşturmaktadır. Bu yaklaşıma göre, ikamet edilenden farklı bir yerleşim sahasında doğan nüfus, göçle gelmiş nüfus olarak kabul edilmektedir (Yakar, 2017: 376). Türkiye'de şehir ölçeğinde hazırlanmış olan doğum yeri verileri, 1985 ve 2000 yıllarına ait nüfus sayım yıllıklarında, sosyal ve demografik nitelikler adı altında kaydedilmiştir. Bu iki sayım yılları dışındaki hiçbir sayım döneminde

şehir düzeyinde doğum yeri verisi ortaya konulmamıştır. Manavgat şehrinde, Antalya doğumlarının Manavgat şehir nüfusuna oranı 1985 yılında % 84,3 iken 2000 yılına gelindiğinde bu oran % 51,6'a gerilemiştir. Antalya dışındaki illerde doğan nüfusun Manavgat şehir nüfusuna oranı ise 1985 yılında % 15,4 iken 2000 yılında bu oran % 33,4'e yükselmiştir (Tablo 4 ve Şekil 5). Şehirde, Antalya doğumlarının oranı azalırken, diğer illerde doğanların oranının iki kattan fazla artış göstermesi, Manavgat'a yönelik iç göçlerin meydana geldiğini göstermektedir. 2000 yılında, diğer illerden gelen nüfus içerisinde erkeklerin kadınlardan belirgin bir şekilde fazla olması da özellikle istihdama yönelik göçlerin meydana geldiğini göstermektedir.

Tablo 4: Doğum Yeri Verilerine Göre Manavgat Şehir Nüfusu (1985 ve 2000)

Doğum Yeri	1985				2000			
	Erkek	Kadın	Toplam	%	Erkek	Kadın	Toplam	%
Antalya	9.389	8.739	18.128	84,3	19.636	17.368	37.004	51,6
Diğer İller	1.949	1.366	3.315	15,4	13.905	9.996	23.901	33,4
Yurt Dışı	34	42	76	0,3	5.221	5.344	10.565	14,7
Bilinmeyen	1	-	1	-	109	100	209	0,3
Toplam (Şehir)	11.373	10.147	21.520	100	38.871	32.808	71.679	100

Kaynak: Devlet İstatistik Enstitüsü (DİE) Sosyal ve Demografik Göstergeler



Şekil 5: Doğum Yeri Verilerine Göre Manavgat Şehir Nüfusu (1985 ve 2000)

Manavgat şehrinde, 1985 yılı verilerine göre sadece 76 kişi yurtdışı doğumludur. 1980'li yılların sonunda Side'nin bir turizm bölgesi olarak ilan edilmesiyle birlikte şehirde yurtdışı doğumlarının sayılarında önemli artışların yaşandığı dikkati çekmektedir. Nitekim yurtdışında doğan nüfus 2000 yılına gelindiğinde 76'dan 10.565'e yükselmiş ve yurtdışı doğumlarının şehir nüfusuna oranları % 0,3'ten % 14,7'e ulaşmıştır (Tablo 4 ve Şekil 5). Bu veriler de Manavgat şehrine yönelik dış göçlerin hız kazandığını açıkça ortaya koymaktadır.

Turizm Sektörünün Nüfusun Ekonomik Sektörlere Dağılımına Etkisi

Turizm sektörü, iş olanakları yaratma bakımından büyük önem taşımaktadır (Özgüç, 2007: 165). Turizm sektörünün hızlı bir gelişim sürecine girdiği yerleşmelerde, nüfusun hızla artmasının yanında bir işgücü büyümesi de söz konusu olmaktadır. Bu durum, turizm sektörünün şehirleşmeye etkilerini ortaya koyan göstergelerden birini oluşturmaktadır. Artan turizm yatırımları sayesinde büyüyen işgücü, turizm sektörüyle doğrudan veya dolaylı olarak ilişki içerisinde bulunan faaliyet kollarına yönelmektedir. İnşaat, toptan ve perakende ticaret, lokanta ve oteller, ulaştırma, haberleşme ve depolama bu faaliyet kollarının başlıcalarını oluşturmaktadır (Işık ve Zoğal, 2017: 77-78). Manavgat şehrinde, 1985 yılında turizm sektörüyle ilişkili olan faaliyet kollarında çalışanların toplam çalışan nüfusa oranı 2000 yılına gelindiğinde önemli bir artış göstermiştir (Tablo 5). Bunun temel sebebi, Manavgat'ta özellikle 1985-1990 devresinde turizm teşviklerinin ve yatırımlarının artmasıdır.

Tablo 5: Manavgat Şehrinde İstihdam Edilen Nüfusun Yıllara Göre Değişimi

	1985				2000			
	Erkek	Kadın	Toplam	%	Erkek	Kadın	Toplam	%
Faaliyet Kolları								
İyi tanımlanmamış faaliyet	82	6	88	1,3	45	23	68	0,3
Ziraat, avcılık, ormancılık, balıkçılık	1.554	676	2.230	34	553	96	629	3,1
Madencilik ve taş ocakçılığı	2		2	0,03	6		6	0,02
İmalat sanayi	505	53	558	8,5	1.261	107	1.368	6,8
Elektrik, gaz ve su	7		7	0,1	40	6	46	0,2
İnşaat	660	6	666	10,1	2.956	16	2.972	14,7
Toptan ve perakende ticaret, lokanta ve oteller	1.012	51	1.063	16,2	7.804	1.634	9.438	46,9
Ulaştırma, haberleşme ve depolama	310	18	328	5	1.009	60	1.069	5,3
Mali kurumlar, sigorta, taşınmaz mallara ilişkin işler ve kurumları	188	53	241	3,6	602	338	940	4,6
Toplum hizmetleri, sosyal ve kişisel hizmetler	1.112	257	1.369	20,8	2518	1050	3.568	17,7
Toplam	5.432	1.120	6.552	100	16.794	3.330	20.104	100

Kaynak: Devlet İstatistik Enstitüsü Sosyal ve Ekonomik Göstergeler

Manavgat şehrine yönelik istihdam verileri, primer sektörde (ziraat, avcılık, ormancılık, balıkçılık, madencilik, taş ocakçılığı) ve sekonder sektörde (imalat sanayi) çalışanların toplam istihdam edilen nüfusa olan oranlarında önemli azalmalar meydana geldiğini göstermektedir. Nitekim 1985 yılında primer sektörde çalışanların oranı % 34,3 iken, 2000 yılına gelindiğinde bu oran % 3,3'e kadar düşmüştür. Diğer yandan sekonder sektörde (sanayi) çalışanların oranı ise % 8,5'den % 6,8'e gerilemiştir (Tablo 5). 1985 yılında hizmetler sektörünü (tersiyer sektör) oluşturan faaliyet kollarından biri olan inşaat sektöründe çalışanların oranının % 10,1 olduğu ve 2000 yılına gelindiğinde bu oranın % 14,7'e ulaştığı görülür. Toptan ve perakende ticaret, lokanta ve otellerde çalışanların oranı iki kattan fazla artış göstererek % 16,2'den % 46,9'a ulaşmıştır. Ulaştırma, haberleşme ve depolamada çalışanların oranı ise, önemli bir değişiklik göstermemiş olup yaklaşık % 5 olarak kalmıştır (Tablo 5). Primer ve sekonder sektörlerde çalışan nüfusun önemli ölçüde azalması ve buna karşılık turizm sektörüyle ilişkili faaliyet kollarından biri olan lokanta ve otellerde istihdam edilenlerdeki artış, turizm sektörünün şehirleşmeyle ilişkisini ortaya koymaktadır. Çalışan nüfus içerisinde erkeklerin kadınlardan belirgin bir şekilde fazla olması, turizm sektörünün yaratmış olduğu istihdam ile yakından ilişkilidir.

Yabancı Evlilikleri

Evlilik yoluyla meydana gelen göçler ve çiftlerin çocuk sahibi olmalarıyla birlikte meydana gelen nüfus birikim süreci, şehirleşme üzerinde etkili olan faktörlerinden birini oluşturmaktadır. Turizm sektörünün hızla geliştiği yerleşmelerde, Türklerin yabancı uyruklu insanlarla yapmış oldukları evlilikler, turizmin şehirleşmeye katkıda bulunduğunu göstermektedir. Türkiye, yabancı evlilikleri bakımından önemli fırsatlar sunmaktadır. Türkiye'de meydana gelen yabancı evliliklerinde çoğunlukla kadınların yabancı uyruklu oldukları dikkati çekmektedir (Altun ve Dinç, 2016: 6-7). Özellikle turizm bölgelerinde çalışmaya gelen yabancı kadınlardan bazılarının Türk erkekleriyle evlenmeyi tercih ettikleri görülmektedir. Bunun başlıca sebepleri arasında; Türk vatandaşlığına geçmek için yapılan evlilikler, yabancı kadınların Türk erkeklerine duydukları güven ve Türk erkeklerinin evlerine ve ailelerine duydukları sadakat gelmektedir (Ekiz Gökmen, 2011: 215).

Manavgat, ülkemizde yabancı evliliklerinin nispeten fazla olduğu bir yerleşmedir. Side'nin önemli turizm merkezlerinden biri olması ve yerli halka olduğu gibi yabancılara da önemli bir istihdam sağlaması, yabancı evliliklerini teşvik etmektedir. Manavgat Kaymakamlığı'ndan elde edilen verilere göre, Manavgat'taki yabancı evliliklerinin sayıları incelendiğinde, 2009 yılında 275 evliliğin yaşandığı ve bu sayının sonraki iki yılda artış göstererek 437'e ulaştığı görülmektedir. 2012-2013 yıllarında evlilik sayılarında bir azalma meydana gelmiştir. Bu durumun başlıca sebeplerinden biri olarak 2011 yılında Avrupa'da yaşanan ekonomik kriz gösterilmektedir⁵. Diğer yandan 2011 yılında Suriye krizinin meydana gelmesi de yabancı turistlerin ülkemizi ziyaret etme konusunda güvenlik kaygıları yaşamış olabileceklerini göstermektedir.

Tablo 6: Manavgat'ta Yıllara Göre Yabancı Evlilikleri Sayıları

Yıllar	2009	2010	2011	2012	2013	2014	2015	2016	2017	2018
<i>Evlilik Sayısı</i>	275	301	437	148	139	147	151	148	130	204

Kaynak: Manavgat Kaymakamlığı

Yabancı evlilikleri, 2014 ve 2015 yıllarında artış göstermiş olsa da 2016 ve 2017 yıllarına gelindiğinde azalmıştır. Aynı yıllarda Manavgat'a gelen yabancı turistlerin sayılarında da önemli bir azalmanın meydana geldiği dikkati çekmektedir. Nitekim 2015 yılında Manavgat'a gelen yabancı ziyaretçilerin sayısı yaklaşık 3.797.095 iken, bu sayı 2016 yılında

⁵ www.haberler.com, Erişim: 05.08.2019

2.040.031'e gerilemiştir (Tablo 6). Evlilik sayılarında ve Manavgat'a gelen yabancı turistlerin sayılarında meydana gelen bu azalmanın temel sebebi, Türkiye'nin 2015 yılı sonlarında Rusya ile yaşamış olduğu uçak krizidir (MATSO, 2017: 36).

Turizm Sektörünün Manavgat ve Side'nin Yatay Gelişimine Etkisi

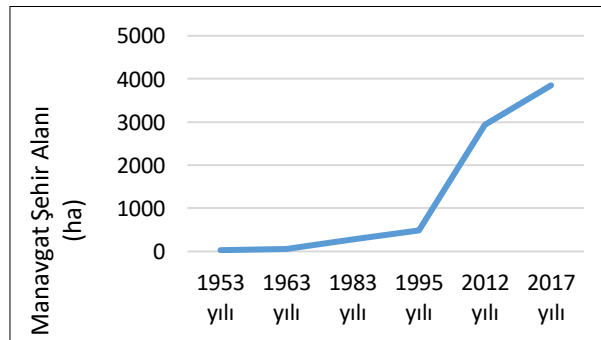
Turizmin Manavgat ve Side'nin alan bakımından genişlemesine etkisi

Manavgat'ın 1953 yılına ait hava fotoğrafından hareketle mekânsal görünümü incelendiğinde, Manavgat Çayının doğu yakasının batı yakasına göre daha yoğun bir şekilde nüfuslandığı, yerleşim sahasının daha çok 1930'lu yıllarda inşa edilen Çelik Köprü yakınlarında gelişim gösterdiği dikkati çekmektedir (Fotoğraf 1). Yerleşme ve imar faaliyetleri bakımından Çayın batı yakasında sadece birkaç müstakil binanın var olması, o dönemlerde meydana gelen taşkınların yerleşimi olumsuz yönde etkilediğini ortaya koymaktadır (Konyalı ve Yıldız, 2010: 278). Manavgat, 1953 yılında 29,3 hektarlık bir alana yayılmıştır. Manavgat'ın güneybatısında yer alan ve 1950'li yıllarda Selimiye adında bir köy yerleşmesi olarak bilinen bugünkü Side, Manavgat yerleşme formundan tamamen ayrı bir mekânsal genişleme göstermiştir (Fotoğraf 1). 1953 yılında Side, tarihi yarımada üzerinde genişlemiş ve 24 hektarlık bir alana yayılmıştır. Manavgat'ın alanı, 1953 yılından 1963 yılına kadarki on yıllık süreçte 29,3 hektardan 62,3 hektara ulaşmış, Side'nin yerleşim sahasında ise alan bakımından bir genişleme meydana gelmemiştir. Manavgat'ın 1964-1983 devresinde göstermiş olduğu yatay gelişim miktarı, diğer yatay gelişim dönemlerinden daha fazla olmuştur. 1963 yılında Manavgat şehrinin alanı 62,3 hektar iken 1983 yılına gelindiğinde yerleşim sahası 285,8 hektara ulaşmıştır (Tablo 7 ve Şekil 6). Side'nin yerleşim sahası ise belirtilen dönemler arasında 3,6 kat genişleyerek 86,9 hektar olmuştur (Akengin ve Dinç, 2018: 538).

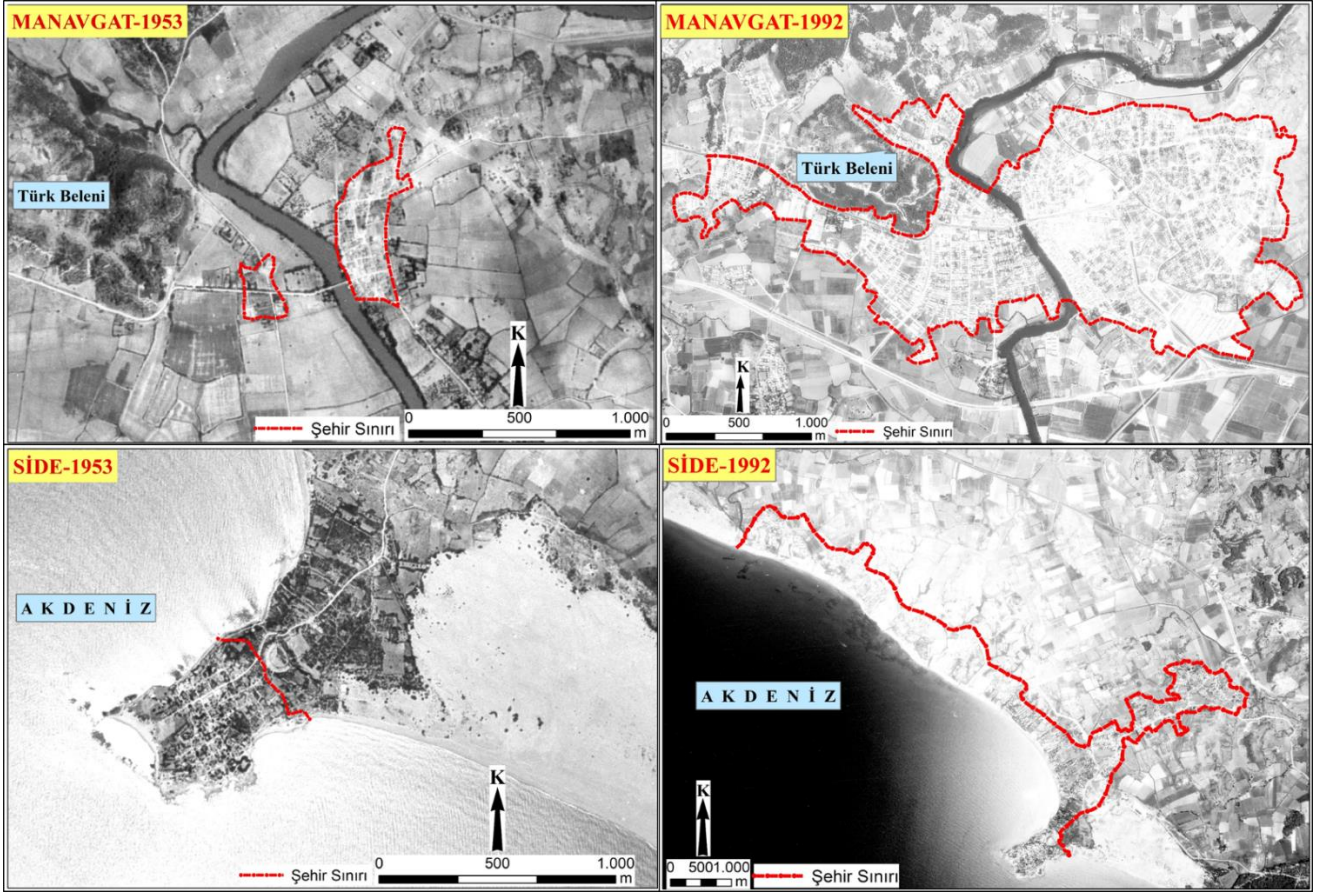
Kıyıların yüzme, dalma, güneş banyosu, su sporları, balık tutma, dinlenme gibi çeşitli rekreasyonel faaliyetlere imkân tanınması, kıyılara olan talebi arttırmakta ve bu durum kıyıları boyunca çok sayıda turizm alanı ve sayfiye yerlerinin gelişmesine yol açmaktadır. Bazı kıyılar, balıkçı köylerinin turizm merkezi haline gelmesi gibi bir fonksiyonel dönüşüme uğrarken, bazıları ise boş kıyılarda yeni turizm yatırımları olarak belirmişlerdir (Özgüç, 2007: 113). Side, boş kıyılarda yeni turizm yatırımlarının geliştiği merkezlerden biri olarak dikkati çekmiştir. Side'nin batı kıyılarında önceleri herhangi bir yapılaşma söz konusu olmazken, özellikle 1980'li yıllarda teşvik yasalarının çıkarılması ve turizm kalkınma projelerinin hayata geçirilmesi, kıyı boyunca yatırımların artmasını ve hızlı bir yapılaşmayı beraberinde getirmiştir. 1982 yılında yürürlüğe giren "Turizm Teşvik Kanunu" ile birlikte turizm alan ve merkezleri tespit edilmeye başlanmıştır. 1982 yılında ilk ilan edilen turizm alan ve merkezlerinin "Güney Antalya Gelişim Projesi" dâhilinde Antalya ile batı kıyılarında ve Side'de yer alması, burada teşvik kredileriyle konaklama tesisi yapımını hızlandırmıştır (Doğaner, 2001: 18; Özgüç, 2007: 510). Antalya ilindeki ikinci önemli turizm yatırım bölgesi olarak dikkatleri çeken "Side Turistik Gelişim Projesi (Doğu Antalya)" de Side'nin önemli bir turistik çekim merkezi olması bakımından önem arz etmiştir. Bu proje bölgesi, batıda Kumköy'den doğuda Manavgat Irmağı doğusuna (Okurcalar batısı) kadar devam eder ve kıyı boyunca yaklaşık 15 km'lik bir uzunluğa sahiptir (Doğanay ve Zaman, 2013: 48). Yaşanan bu gelişmeler sayesinde Side, alan bakımından en hızlı genişlemesini 1983-1995 yılları arasında yaşamıştır (Fotoğraf 1 ve Tablo 7). Side, belirtilen dönemde yaklaşık 8 kat genişlemiş ve yerleşim sahası 86,9 hektardan 720,2 hektara ulaşmıştır.

Tablo 7: Manavgat ve Side'nin Yerleşim Alanlarının Yıllara Göre Değişimi

Gelişim Dönemleri	Yerleşme alanı (ha)			Toplam
	Manavgat (Şehir)	Side		
1953 yılı	29,3	24		53,3
1963 yılı	62,3	24		86,3
1983 yılı	285,8	86,9		372,7
1995 yılı	489,8	720,2		1.210
2012 yılı	Manavgat ve Side birleşmiş durumdadır			2.942,2
2017 yılı				3.851,6



Şekil 6: Manavgat Şehri Yerleşim Sahasının Yıllara Göre Değişimi



Fotoğraf 1: Manavgat ve Side'nin 1953 ve 1992 Yıllarına Ait Hava Fotoğrafları (Kaynak: HGM)

Turizm sektörünün yerleşim birimleri üzerindeki en önemli etkilerinden biri, kıydan içeride kurulan köylerin veya köylere bağlı mahallelerin kıyıda başlayan turistik yapılaşmanın doğrudan etkileri neticesinde kıyı kesimindeki yerleşmelerle birleşmesidir (Doğaner, 2001: 27). Manavgat şehrinde, 1996-2012 devresinde mekânsal açıdan en dikkat çekici durum turistik gelişim projelerinin, teşviklerin ve yatırımların doğrudan etkileriyle Side'nin kuzeye ve Kumköy, Manavgat (şehir merkezi) ve Sorgun'un güneye doğru yatay yönde genişlemesi neticesinde bu yerleşmelerin fiziksel bir bütünlük göstermesidir. Gerçekten de özellikle turizm yatırımlarının etkileriyle hızla artan yapılaşma ve D-400 karayolunun etkinliğinin daha da artması, kıyı kesimiyle iç kesimlerin bütünleşmesinde belirleyici unsurlar olmuştur. Böylece, şehirselleşen alan 2012 yılında 2.942,2 hektar olurken, 2017 yılında ise 3.851,6 hektara çıkmıştır.

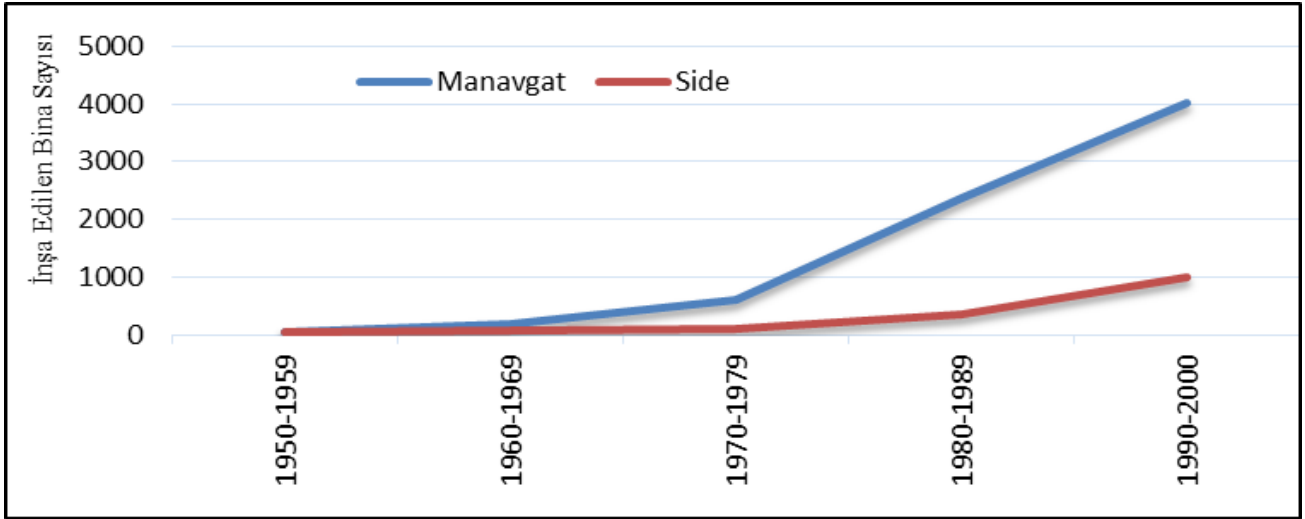
Turizmin Manavgat ve Side'de İnşaat Sektörüne Etkileri

Turizm bölgelerinin önemli birer cazibe merkezleri haline gelmeleri neticesinde, özellikle kıyı kesimlerindeki tatil beldelerinde aşırı yapılaşma meydana gelmektedir. Bunun temel sebeplerinden biri, turizmin yarattığı hareketlilik ile birlikte iç göçün ve konutlara olan talebin artmasıdır (Bozyer, 2008: 83-84). Manavgat'ta turizm yatırımlarıyla birlikte yaşanan hızlı nüfus artışı, mekânın daha yoğun bir şekilde kullanılmasına neden olmuştur (Alpaslan, 2009: 67). Böylece şehirde inşa edilen binaların sayılarında önemli artışlar meydana gelmiş ve bu durum alt yapı tesislerinin geliştirilmesini gerekli kılmıştır.

Tablo 8: Manavgat ve Side'de İnşa Edilen Bina Sayılarının Yıllara Göre Değişimi

Yıllar	İnşa Edilen Bina Sayısı	
	Manavgat	Side
1950-1959	31	36
1960-1969	193	68
1970-1979	611	110
1980-1989	2.367	360
1990-2000	4.022	987
Bilinmeyen	56	6
Toplam	7.289	1.623

Kaynak: Devlet İstatistik Enstitüsü (DİE) Bina Sayım Cetvelleri



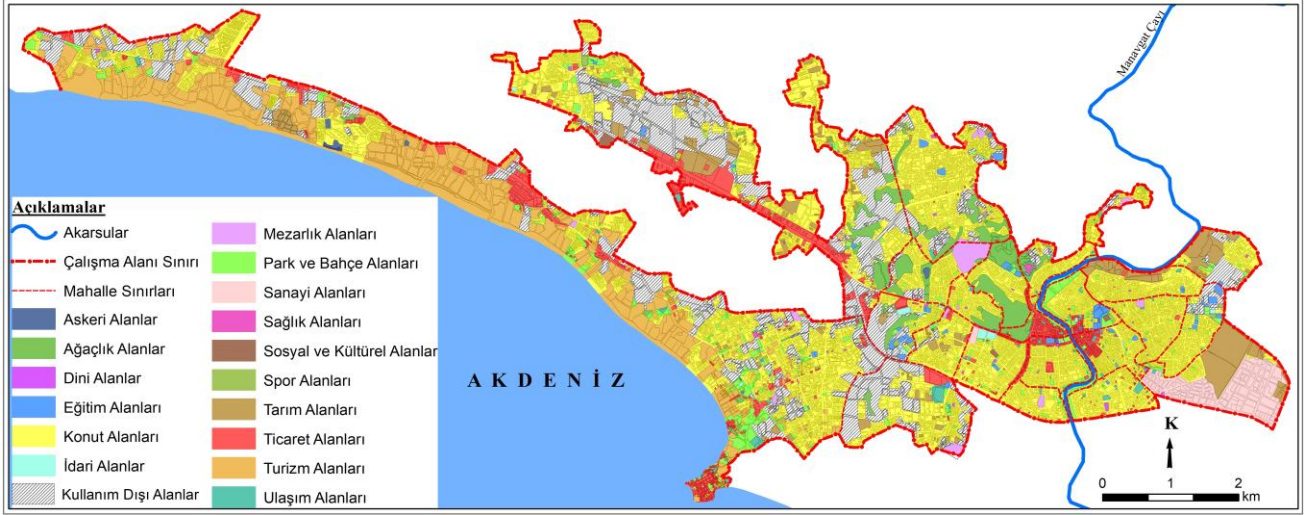
Şekil 7: Manavgat ve Side’de İnşa Edilen Bina Sayılarının Yıllara Göre Değişimi (1950-2000)

Turizmin Manavgat şehrinin yatay gelişimi üzerindeki etkileri bina sayılarının yıllara göre değişiminden hareketle açıkça anlaşılmaktadır. Nitekim Devlet İstatistik Enstitüsü tarafından hazırlanmış olan bina sayım cetvellerine göre, Manavgat şehrinde 1950-1959 döneminde sadece 31 bina inşa edilirken, bu sayı 1960-1969 döneminde 193’e, 1970-1979 döneminde ise 611’e ulaşmıştır. Side’de 1950-1959 döneminde 36, 1960-1969 döneminde 68 ve 1970-1979 döneminde ise 110 bina inşa edilmiştir (Tablo 8). Manavgat ve Side’de inşa edilen binaların sayılarındaki önemli artışlar 1980’li yıllardan itibaren yaşanmaya başlanmıştır (Tablo 8 ve Şekil 7). 1982 yılında Turizm Teşvik Yasasının yürürlüğe girmesi ve Side’nin 1980’li yılların sonlarında turizm bölgesi olarak ilan edilmesi, inşaat sektöründe önemli gelişmelerin yaşanmasını beraberinde getirmiştir. Bu nedenle, Manavgat ve Side’de inşa edilen binaların sayılarının özellikle 1980’li yılların başından itibaren önemli artışlar gösterdiği dikkati çekmektedir (Şekil 7). Manavgat’ta 1980-1989 döneminde 2.367, 1990-2000 döneminde ise 4.022 bina inşa edilmiştir. Side’de ise 1980-1989 döneminde 360 bina inşa edilirken, 1990-2000 döneminde bu sayı 987’e yükselmiştir. Hızla artan nüfus ve yapılaşma, 1980’li yılların sonunda Side’de belde belediyesinin kurulmasını beraberinde getirmiştir.

Manavgat’ta Turizm Sektörünün Arazi Kullanımı ile İlişkisi

Turizmin şehir ve çevresine olan en önemli etkilerinden biri, şehir içi arazi kullanımında kendini göstermektedir. Turizm olgusu, coğrafi görünümün (landscape) yapı, şekil, kullanım ve korunmasıyla yakından ilişkilidir (Rabinson’dan akt. Uğur ve Aliğaçoğlu, 2018). Turizme yönelik talepler arttıkça, kıyı kesimi boyunca konaklama ve eğlence tesislerinin sayıları artmakta, eski konutlar yerlerini yenilerine bırakmakta, çarşı ve çevresi hediyelik eşyaların satıldığı canlı bir alışveriş merkezine dönüşmektedir. Diğer yandan yaya yollarının kıyı boyunca uzatılması, yeni meydanların ve parkların hizmete girmesi, limanların genişletilmesi gibi faktörler de turizmin mekânsal etkilerini ortaya koymaktadır (Doğaner, 2001: 26). Kıyılarda meydana gelen bu mekânsal dönüşümler, coğrafyacılar da başta olmak üzere birçok bilim insanının dikkatini çekmiştir. Kıyı yerleşmelerinde turizm sektörünün arazi kullanılışı ve morfolojisi ile ilişkilerini ortaya koyan çok sayıda çalışma yapılmıştır (Timor, 2004: 71; Özgüç, 2007: 117).

Manavgat şehir sınırları içerisinde turizm sektörünün şehir içi arazi kullanılışı bakımından ortaya koyduğu coğrafi görünüm, daha çok Side ve batı kıyılarında kendisini göstermektedir. Turizm sektörünün somut mekânsal göstergelerini oluşturan konaklama tesislerinin, ikinci konutların, turistlere yönelik hizmetler sunan işletmelerin, kültürel yayılmanın birer örneğini teşkil eden tesislerin tamamına yakını Side’de yer almaktadır (Şekil 8, Fotoğraf 2 ve Fotoğraf 3). Side’de tarihi yarımada daha çok turistlere yönelik hizmet veren ticarethanelerden oluşurken, konaklama tesisleri yarımada batı kıyıları boyunca gelişme göstermiştir. Bu konaklama tesisleri, daha kuzeyde yerini ikinci konutlara, çoğunluğu mevsimlik olarak faaliyet gösteren işhanları ve ticaret merkezlerine bırakmaktadır (Şekil 8). Side’nin tarihi yarımada ile D-400 karayoluna kadar uzanan kesiminde turizm sektörünün arazi kullanılışı üzerine etkileri yoğun bir şekilde hissedilirken, kuzeyde Manavgat şehir merkezine doğru gidildikçe bu etki azalmaktadır.



Şekil 8: Manavgat Şehir İçi Arazi Kullanılışı Haritası

Tablo 9: Manavgat ve Side'de İnşa Edilen Bina Sayılarının Yıllara Göre Değişimi

Fonksiyonel Arazi Kullanımı	Alan (ha)	Fonksiyonel Arazi Kullanımı	Alan (ha)
Ağaçlık Alanlar	161,4	Sağlık Tesisleri	3,2
Askeri Alanlar	5,8	Sanayi Alanları	106,4
Dini Alanları	5,3	Sosyal ve Kültürel Alanlar	5,1
Eğitim Alanları	30,3	Spor Alanları	8,5
İdari Alanlar	9,1	Tarım Alanları	219,7
Konut Alanları	1.637,1	Ticaret Alanları	226,8
Kullanım Dışı Alanlar	664,3	Turizm Tesisleri	551,0
Mezarlık Alanları	32,3	Ulaşım Alanları	25,0
Park ve Bahçe Alanları	160,3	Toplam	3.851,6

Kaynak: Arazi çalışmaları (Arazi Kullanım Haritası, ArcMap 10.1 yazılımı ile çizilmiş, alan hesaplamaları MapInfo 10.1 ile yapılmıştır)

Manavgat'ta turizm sektörüyle ilişkili olan fonksiyonel arazi kullanım durumları incelendiğinde, şehir sınırları içerisinde yer alan konut alanlarının 1.637,1 hektar alan kapladığı görülür (Tablo 9). Side'de yer alan konut alanları 417 hektar olup, bu alanlar toplam şehirselen alanın % 10,8'ini oluşturmaktadır. Side'de, tarihi yarımada ve konaklama tesislerinin hemen kuzeyinde yer alan saha, daha çok ikinci konutlardan oluşmaktadır. Manavgat'ta konaklama tesisleri (otel, pansiyon vb), Manavgat Çayı, Manavgat Şelalesi, Titreyen Göl ve Antik Side gibi turistik tesisler ile birlikte toplam 551 hektar alan kaplamaktadır (Tablo 9). Turizm alanları, şehir yüzölçümünün (3.851,6 hektar) % 14'ünü oluşturmaktadır. Manavgat şehir sınırları içerisinde 226,8 hektarlık alan ticarethanelerden oluşurken, bu ticarethanelerin %35'i (79,5 hektar) Side'de yer almaktadır.

Turizm Tesislerinin Dağılına Etkisi

Manavgat'ta turizm sektörünün nabızı Side ve batı kıyılarında atmaktadır. Side, "ideal bir dinlenme yeri, çam ormanının denize kadar indiği, güzel manzaralı, tarihi kalıntıları ile süslü, temiz ve ince kumlu plajlarıyla ön plana çıkan önemli bir turizm merkezidir" (Köksal, 1994: 68). Bu durum, Manavgat'taki konaklama tesislerinin Side ve yakın çevresinde yoğunluk kazanmasına neden olmuştur. Turizm sektörünün arazi kullanımına olan etkileri incelendiğinde, Side'de tarihi yarımada ve yarımada batı kıyılarında otellerin yoğun olduğu görülür (Şekil 8). Tarihi yarımada, kuzeyde D-400 karayoluna (çevre yolu) kadar uzanan kesim, bir turizm yerleşmesinin karakteristik özelliklerini taşımaktadır. Bu alanda yer alan cadde ve sokak isimlerinin turizm sektörüyle doğrudan ilişkili olması, turizme dayalı bir şehirleşmenin meydana geldiğini açıkça ortaya koymaktadır. Turizm, Sahil ve Deniz gibi cadde isimleri, turizm sektörünün önemini göstermektedir. Diğer yandan, bazı cadde ve sokaklar ise otellerin (Sunrise Queen, Papillon Muna, Miramera Otel gibi.) isimleriyle anılmaktadır.

Günümüzde Side, Manavgat şehri ile artık birleşmiş durumdadır. Böylece çevre yolunun kuzeyinde, Manavgat Köprüsü ve yakın çevresinde gelişen merkezi iş sahası ile bu sahayı çevreleyen konut alanları, bir turizm merkezi olan Side ile birlikte yeni bir yerleşme formunun meydana gelmesine neden olmuştur. Bu nedenle, Side'deki turizm yatırımlarının şehrin merkezine yönlendirilmesi, Manavgat şehrinin turizm sektöründen daha fazla pay alabilmesi bakımından önem taşımaktadır.

İkinci Konutlar

Manavgat'ta (özellikle Side'de) yer alan ikinci konutlar, turizm sektörünün arazi kullanımına etkilerini somut bir şekilde ortaya koymaktadır. Turizm sektöründeki gelişmelere bağlı olarak Side'nin doğu kıyılarında, Manavgat Çayı'nın deniz ile buluştuğu alanda, Manavgat Boğazı adıyla bilinen alanda kıyı şeridi boyunca çardakların yer aldığı bilinmektedir. Çardaklar gerek Manavgat Çayı'nın gerekse dalgaların taşımış olduğu malzemelerin birikmesiyle meydana gelmiş olan kıyı setti üzerinde inşa edilmiştir (Akengin, 2006: 192). Yaklaşık yarım asır bu hizmeti yürüten ve sayıları 1.500'ü bulan bu çardaklar, çevresel problemlere yol açtıkları gerekçesiyle 2000'li yıllara gelindiğinde Turizm Bakanlığı tarafından kaldırılmıştır. Bu çardakların yerini daha sonraki süreçte yurt içi ve yurt dışından gelen turistlerin talepleriyle ikinci konutlar almaya başlamıştır (Yıldız, 2012: 48). Günümüzde, tarihi yarımadanın batı kıyılarında, oteller ile çevreyolu arasındaki sahada çoğunluğu sitelerden oluşan (Süzer, Hitit, Grida, Esenköy, Doktorlar Sitesi vb.) ikinci konutlar gelişim göstermiştir.

Ticaret Alanları

Turizme yönelik hizmetler sunan ticarethaneler, turizm endüstrisinin ortaya koyduğu mekânsal coğrafi görünümünden bir diğeri oluşturmaktadır (Südaş, 2012: 65; Işık ve Zoğal, 2017: 86). Turizm sektörünün gelişmesiyle birlikte Side'de, Manavgat merkezi iş sahasından farklı olarak oteller arasında faaliyet gösteren ve çoğunluğu mevsimlik olarak hizmet sunan ticarethaneler yer almaktadır (Şekil 8). Tarihi yarımadada yer alan çarşının yanı sıra, Kumköy Çiftçiler Ticaret Merkezi, Kazım Karabekir Caddesinde yer alan Hatice İbrahim Özen Çarşısı ve Cemal Gürsel Bulvarında yer alan Selahattin Uçar İş Merkezi bu ticarethanelerin başında gelmektedir. Bunlar dışında, otellerin veya konutların birinci katlarında münferit olarak faaliyet gösteren işletmeler de yer almaktadır. Turizme yönelik hizmetler sunan ticarethanelerden bazıları turizm sektörünün yaratmış olduğu kültürel yayılmanın şehirdeki yansımalarına örnekler sunmaktadır. Işık ve Zoğal'ın (2017: 86) belirttiği gibi, turizm şehirlerinde bu kültürel yayılmayı başlangıçta şehre turist olarak gelen ve daha sonra şehre yerleşme kararı alan insanlar gerçekleştirmektedirler. Çin, Kore, Britanya, İtalya vb. gibi milletlere yönelik hizmetler sunan restoranların Side'de yaygın olması, kültürel yayılmaya birer örnek teşkil etmektedir (Fotoğraf 2).



Fotoğraf 2: Kültürel Yayılmanın Mekânsal Yansımaları Olarak Restoranlardan Görünümler
(2a: Çin restoranı, 2b: Kore restoranı, 2c: İtalyan restoranı, 2d: Britanya restoranı)

Mezarlıklar

Şehirler mezarlıklarla birlikte kurulurlar. Nitekim Mumford (2007), "canlıların şehri varken ölülerin de şehri vardır" ifadesi ile aslında yaşamın mezarlıklarla inşa edilmiş olan mirasa dayandığını belirtmektedir (Mumford, 2007: 18). İnsanların ölümlerini gömme ihtiyaçları ve mezarlık, şehirlerin teşekkül sebebidir (Çelik, 2018: 17). Ülkemizde, özellikle turizm sektörü sayesinde hızlı bir şehirleşme sürecine giren yerleşmelerde yabancılara yönelik mezarlıklar, turizm sektörünün mekâna yansımalarının somut bir örneğini oluşturmaktadır. Yabancıların özellikle tatil beldelerinde yoğunluk kazanmaları,

zamanla mülk edinimlerinin yanı sıra gömülme tercihlerini de etkilediği görülmektedir. Tatil beldelerine önce kısa süreli olarak gelen yabancılar daha sonra mülk edinmekte ve sonrasında ise “*son durak turizmi*” kapsamında hayatlarının geri kalan kısmını bu turizm bölgelerinde geçirmeyi tercih etmektedirler (Toprak ve Karakurt, 2009: 5). Şüphesiz bu durum, yabancıların tatil yaptıkları yerleşmelere karşı bir aidiyet duygusu beslemelerinden kaynaklanmaktadır. Nitekim yabancıların söz konusu yerleşmelerde gömülme tercihlerini vasiyet etmeleri de bu durumu açıkça ortaya koymaktadır.



Fotoğraf 3: Selimiye (Side) Mezarlığındaki Yerleşik Yabancılara Ait Mezarlar

Manavgat, Türkiye’de yerleşik yabancıların nispeten fazla olduğu yerleşmelerden biridir. Bu yabancıardan bazıları öldüklerinde vasiyetleri üzerine Manavgat’ta (Side’de) gömülmüştür (Fotoğraf 3). Yerleşik yabancılar içerisinde, Selimiye Mezarlığında (Side) gömülmüş olanların sayısı 22’dir. Manavgat’ta toprağa verilmiş olan yabancıların sayılarının artmaya başlaması, Side’de olduğu gibi şehir merkezindeki mezarlıklarda da yabancılara yönelik mezarlıkların tahsis edilmesini beraberinde getirmiştir. Nitekim Kavaklı Mahallesi mezarlığında yabancıların defnedilmesi için belirli bir alan ayrılmıştır⁶. Böylece, yerel halkın gömülmüş olduğu mezarlıklar içerisinde yer alan yabancılara yönelik mezarlıkların, turizme bağlı şehirleşmenin adeta bir mekânsal sembolü haline gelmeye başladığı anlaşılmaktadır. Manavgat’ta karşılaşılan bu coğrafi görünüm, ülkemizde turizm sektörünün gelişmiş olduğu diğer şehirlerde de görülmektedir.

Turizm Fonksiyonuna Yönelik Göstergeler

Otel sayıları, otellerin oda ve yatak kapasiteleri

Kültür ve Turizm Bakanlığı tarafından ortaya konulan verilere göre, Türkiye’de 2017 yılında 3.771 işletme belgeli ve 1.051 yatırım belgeli olmak üzere toplam 4.822 bakanlık belgeli tesis vardır. Antalya, diğer bütün iller içerisinde tesis, oda ve yatak kapasitesinin en fazla olduğu ildir. İl genelinde işletme belgeli 779, yatırım belgeli 117 olmak üzere toplam 896 bakanlık belgeli tesis vardır. Böylece ülkemizdeki bakanlık belgeli toplam konaklama tesislerinin yaklaşık % 19’u Antalya’dadır. Manavgat ilçesi ise Antalya’nın ilçeleri arasında tesis, oda ve yatak sayısının en fazla olduğu ilçedir. İlçe genelinde işletme belgeli, yatırım belgeli ve belediye belgeli konaklama tesislerinin sayısı 535’tir. Bunların 238’i bakanlık belgeli (işletme ve yatırım belgeli) olup Antalya ilindeki bakanlık belgeli tesislerin yaklaşık %27’sini karşılamaktadır.

Tablo 10: Manavgat Şehir Sınırları İçerisinde Konaklama Tesislerinin Genel Durumu

Tesis Türü		Tesis Sayısı	Oda	Yatak
Bakanlık Belgeli	İşletme Bel.	138	40.994	61.418
	Yatırım Bel.	15	3.659	7.028
Belediye Belgeli		299	14.152	28.985
Toplam		452	58.805	97.431

Kaynak: Manavgat İlçe Kültür ve Turizm Müdürlüğü, 2017

Manavgat’ta yer alan konaklama tesislerinden şehir sınırları içerisinde yer alanların sayısı 452’dir. Konaklama tesislerinin tamamına yakını Side’de yer almaktadır. Bu tesislerden 153 tanesi bakanlık belgeli (138 işletme belgeli, 15 yatırım belgeli)

⁶ www.haberler.com, Erişim: 06.08.2019

olup 299 tanesi ise belediye belgelidir. Şehirdeki konaklama tesislerinde toplam 58.805 oda yer alırken, bu odaların yatak kapasiteleri ise 97.431'dir (Tablo 10). Bu bilgilerden hareketle, Manavgat'ın ülkemizin önde gelen turizm merkezlerinden biri olduğu anlaşılmaktadır. Diğer yandan ilçe genelinde yer alan 535 konaklama tesisinden 452'sinin (% 84) şehir sınırları içerisinde yer alması, turizm sektörünün şehirleşmeye etkilerini ortaya koymaktadır.

Yabancıların Okudukları Gazeteler

Şehir yerleşmelerinde, yüksek tirajlara sahip (satışı fazla olan) yabancı gazetelerin olması, o şehirde yerleşik olarak yaşayan veya yılın belirli dönemlerde şehre gelen yabancıların varlığını ortaya koymaktadır. Ülkemizin özellikle turizm şehirlerinde bu durum sıklıkla görülmektedir. Ege ve Akdeniz sahillerinde yer alan yerleşmelerde, turizm sektörünün canlandığı yaz mevsiminde günlük yabancı gazete satışlarının fazla olduğu dikkati çekmektedir. Manavgat (Side), yabancı gazete satışlarının fazla olduğu yerleşmelerden biridir. Nitekim Yaysat A.Ş. satış sorumlusu Mahmut Erikman'a göre, Manavgat'a (Side'ye) gelen turistlerin çoğunluğunun Batı Avrupa ülkelerinden (Almanya, Hollanda, Belçika gibi) gelmeleri, özellikle Bild gazetesinin en çok okunan yabancı gazete olmasına neden olmaktadır. Manavgat'ta yaz mevsiminde, günlük ortalama 15 bin yabancı gazete satılmaktadır⁷. Yabancı gazete tirajlarına yönelik bu veriler, Manavgat'ta turizm sektörünün şehirleşmeyle ilişkilerini ortaya koymaktadır.

TARTIŞMA VE SONUÇ

Ülkemizin özellikle Ege ve Akdeniz kıyılarında, 1980'li yılların başından itibaren gerçekleştirilen turizme yönelik yatırım ve teşvikler, kıyı kesiminde yer alan yerleşmeler üzerinde sosyal, kültürel, ekonomik ve mekânsal bakımdan önemli değişimlere neden olmuş ve bu yerleşmeler hızlı bir şehirleşme sürecine girmişlerdir. Böylece, turizm sektörünün şehirleşme üzerindeki etkilerini farklı bakış açılarıyla ele alıp inceleyen bilimsel çalışmaların sayısı da artış göstermiştir. Bu çalışmaların çoğu, turizmin özellikle kıyı bölgelerimizde yer alan yerleşmeler üzerinde yaratmış olduğu etkileri ortaya koymaktadır. Bazı çalışmalar turizmin arazi kullanımı üzerindeki etkilerini incelerken (Akengin, 2006; Arüv vd., 2006; Dal, 2008; Alpaslan, 2009; Pekpak, 2012), bazıları ekonomik, sosyal veya çevresel etkilerini ortaya koymuştur (Kocakuşak, 1993; Timor, 2004; Akış, 2007; Kapluhan, 2014; Sabancı, 2016; Doğan, 2018; Kapan, 2018; Kapan ve Timor, 2018). Bazı çalışmalar ise turizmin yerleşme dokusuna olan etkilerini ele almışlardır (Bozyer, 2008). Söz konusu çalışmalarda, turizmin yarattığı etkiler bakımından turizm şehirlerinin karakteristik özelliklerini temsil eden birtakım değişkenler (kistaslar) belirlenmiştir. Bu çalışmalar dışında, ülkemizde turizm kentleşmesi kavramını merkeze alarak Antalya örneği üzerinden turizm şehirlerine özgü kriterler geliştiren bir çalışma da vardır (Işık ve Zoğal, 2017). Bütün bu çalışmalar birlikte değerlendirildiğinde, turizm sektörünün özellikle kıyılarda yer alan yerleşmeler üzerinde bazı ortak değişimlere neden olduğu anlaşılmaktadır. Bu yerleşmelerde turizmin gelişmesiyle birlikte; şehir nüfusunun ve şehirdeki yabancı nüfus oranının hızla artması, demografik yapının değişmeye başlaması, turizm sektöründe çalışanların artış göstermesi gibi gelişmeler meydana gelmiştir. Diğer yandan, inşaat sektörünün gelişmesi, yerleşmelerin kıyı boyunca (lineer) genişlemesi, turistlere yönelik hizmet veren ticarethanelerin (bazaar vb) yaygınlaşması, konaklama tesislerinin ve ikinci konutların artış göstermesi ve kültürel yayılmayı temsil eden diğer mekânsal sembollerin çoğalması gibi gelişmeler de turizm şehirlerinde karşılaşılan benzer değişimlerin başlıcaları arasındadır.

Bu çalışmada, Manavgat'ta turizm sektörünün şehirleşmeye etkilerini *tespit* edebilmek için konuyla ilgili daha önceden yapılan çalışmalarda belirlenmiş olan bazı değişkenlerden yararlanılmış ve bu değişkenlere yenileri eklenmiştir. Çalışmada, turizmin etkileri sadece bir yönüyle değil, bir şehir coğrafyası çalışmasının alt başlıklarını oluşturabilecek dört temel değişken ve bunlara bağlı alt değişkenler belirlenerek incelenmiştir. Bu temel parametreler; şehir nüfusunun gelişimi ve özellikleri, şehrin yatay gelişimi, arazi kullanım durumu ve fonksiyonel özellikleridir. Önceden yapılmış bazı çalışmalarda (Kocakuşak, 1993; Akış, 2007; Yıldız, 2011; Südaş, 2012; Işık ve Zoğal, 2017; Kapan, 2018) turizm sektörünün nüfus gelişimi ve özelliklerine etkileri; nüfus artış hızları, göçler ve nüfusun ekonomik sektörlere dağılımı gibi değişkenlerle ortaya konulurken, bu çalışmada bu kriterlerin yanında şehir nüfusunun cinsiyet ve yaş yapısı ve yabancı evliliklerine yönelik veriler de kullanılmıştır. Turizmin yatay gelişime olan etkileri, önceki çalışmalardan farklı olarak hava fotoğrafları ve bina sayım cetvelleri üzerinden açıklanmıştır. Turizm sektörünün arazi kullanımıyla olan ilişkileri, şehir içi arazi kullanılışı haritasının çizilmesi, bu harita üzerinde turizm sektörüyle doğrudan ilişkili arazi kullanım türlerinin belirlenmesi ve alan bakımından hesaplanması neticesinde ortaya konulmuştur. Ayrıca, önceden yapılmış olan bazı çalışmalarda (Südaş, 2012; Işık ve Zoğal, 2017) olduğu gibi bu çalışmada da, yabancılarla yönelik ticarethanelerde kullanılan reklam tabelaları incelenmiş ve böylece kültürel yayılmanın mekânsal yansımaları ortaya konulmuştur. Son olarak, turizm fonksiyonu, birçok çalışmada konaklama tesislerine yönelik istatistiklerle (tesis sayısı, oda ve yatak kapasitesi) açıklanırken (Alaeddinoğlu vd, 2006; Arüv vd, 2006; Dal, 2008; Okuyucu ve Akgiş, 2016; Işık ve Zoğal, 2017), bu çalışmada konaklama

⁷ www.haberler.com, Erişim: 06.08.2019

tesisi verilerinin yanı sıra turizm fonksiyonu bakımından önemli görülmesi nedeniyle yabancıların okudukları gazeteler de incelenmiştir.

Manavgat şehrinde turizm sektörü asıl gelişimini 1980'li yılların başından itibaren göstermeye başlamıştır. Manavgat'ın nüfus gelişiminde, nüfusun cinsiyet ve yaş yapısında, göç verilerinde, nüfusun ekonomik sektörlere dağılımında, şehrin mekânsal gelişiminde, arazi kullanımında ve şehir fonksiyonlarında meydana gelen önemli gelişmelerin özellikle 1980'lerden sonra hız kazanması, Manavgat'ta turizm-şehirleşme ilişkisini açıkça ortaya koymaktadır. Manavgat ve Side'nin göstermiş oldukları yatay gelişim 2000'li yılların başına kadar, birbirlerinden tamamen ayrı olarak meydana gelmiştir. Günümüzde ise, Manavgat artık Side ile birleşmiş durumdadır. Başka bir deyişle Manavgat şehri, Side'yi de içerisine alacak şekilde genişlemiştir. Side'nin 1980'lerden itibaren önemli bir turizm merkezi olarak gelişmeye başlaması Side'deki turizm tesislerinde çalışan ancak Manavgat'ta ikamet eden bir nüfus birikim sürecini beraberinde getirmiştir. Bu nedenle turizm sektörü sadece Side'nin değil, Manavgat şehir merkezinin de nüfus özelliklerini, demografik yapısını ve yatay gelişimini etkilemiştir. Böylece, bu çalışmanın ilk iki parametresi olarak belirlenen nüfus özellikleri ve yatay gelişimlerin gerek Side'de gerekse de Manavgat'ta turizm sektörüyle doğrudan ilişkili olduğu görülür. Ancak, Side'nin turizm faaliyetlerindeki etkin rolleri, Manavgat şehir merkezinde yeteri kadar hissedilmemektedir. Bu durum, üçüncü parametre olarak belirlenen şehir içi arazi kullanımında ve dördüncü parametre olarak belirlenen turizm fonksiyonlarında da görülmektedir. Nitekim turizm tesislerinin, ikinci konutların, yabancılara yönelik hizmet veren ticarethanelerin, yabancılara yönelik mezarlıkların, konaklama tesislerinin ve yabancıların okudukları gazetelerin tamamına yakınının Side'de yer alması bu durumu açıkça ortaya koymaktadır.

Öneriler

- Manavgat şehrinde istihdam edilen nüfusun ekonomik faaliyet kollarına dağılımları incelendiğinde 1985-2000 döneminde primer (tarım) sektörde çalışanların oranlarında önemli bir azalmanın olduğu (%34'ten %3'e), diğer yandan turizm sektörüyle ilişkili sektörlerde çalışanların oranının ise %28'den %66,9'a yükseldiği görülmüştür. Turizm, önemli bir istihdam sağlamakla birlikte, aynı zamanda bölgesel, ulusal ve uluslararası alanda meydana gelen sosyal, ekonomik ve siyasi olaylardan da etkilenen dinamik bir sektördür. Bunun en güzel örneğini 2015 yılı Aralık ayında Rusya ile Türkiye arasında yaşanan uçak krizi oluşturmaktadır. Bu nedenle, Manavgat şehrinin ekonomik bakımdan doğrudan turizm sektörüne bağlı kalması ve diğer sektörlerle yeterli yatırımların yapılmaması bir risk unsuru oluşturabilir.
- Turizm sektörünün Manavgat şehri üzerindeki en belirgin özelliklerinden biri, kıyılara olan talep nedeniyle kıyı kesiminin yoğun bir yapılaşmaya sahne olmasıdır. Turizmde yaşanan gelişmeler sayesinde Side ve batı kıyıları ile Kumköy, Manavgat ve Sorgun artık birleşmiş durumdadır. Side, kuzeyde D-400 karayoluna doğru hızla genişlemektedir. Bu durum, gelecek dönemlerde kıyı kesimi ile Ilica Mahallesi arasında kalan I. dereceden verimli tarım arazilerinin turizme açılması gibi bir sorunu beraberinde getirebilir. Söz konusu arazilerin amaç dışı kullanımının önüne geçilmesi ve konaklama tesislerinin daha az verimli ve nispeten eğimli araziler üzerinde inşa edilmesi daha uygun olacaktır.
- Turizm sektörünün arazi kullanılışı üzerindeki etkilerinden bir diğeri, turistik tesislerin tamamına yakınının Side ve batı kıyılarında yoğunlaşmış olmasıdır. Side'nin günümüzde Manavgat şehrinin bir semti olduğu, başka bir deyişle Manavgat'ın artık Side'yi de içerisine alacak kadar genişlediği düşünüldüğünde, Side'de yürütülen turizm faaliyetlerinin bütünleşik turizm kapsamında Manavgat şehir merkezine yönlendirilmesi sürdürülebilirlik açısından önem arz etmektedir.

Teşekkür

Verilerin temininde yardımcı olan ilgili kurum ve kuruluşların yanı sıra, İhsan ALTINYÜZÜK'e ve Mustafa KELCE'ye teşekkür ederiz.

EXTENDED ABSTRACT

THE EFFECTS OF TOURISM SECTOR ON URBANIZATION: THE CASE OF MANAVGAT

INTRODUCTION

Urbanization, in a narrow sense, means an increase in the number of cities or the population living in cities (Yücel, 1960; Tümertekin, 1973; Doğanay vd., 2013; Doğanay, 2014; Keleş, 2015; Göney, 2017; Uğur ve Aliğaoğlu, 2018). Population growth in urban settlements occurs due to different dynamics. Thus, Işık (2005) has revealed three models related to urbanization processes in our country in his an article. The first of these is urbanization, which has occurred due to industrialization since the 1950s. The second is urbanization, which has occurred due to the tourism sector since the 1980s, and the third is urbanization that has occurred because of migration from rural settlements to the cities, especially in eastern provinces, due to terrorism since the mid-1980s (Işık, 2005: 67). Manavgat, which is the subject of the research, has attracted attention as one of the settlements that has entered into a rapid urbanization process as a result of the investments in tourism sector since the beginning of 1980s. Manavgat is located in the Antalya section of the Mediterranean Region. The research area is city of Manavgat whose boundaries is determined according to geographical systematic (Figure 1). There is a total of 24 neighborhoods within the borders of Manavgat which is rapidly expanding by including Side, and the city covers an area of about 3751.6 hectares.

There are numerous studies revealing the relationship between the urbanization and the tourism sector, in terms of social, cultural, the economic or spatial dimensions in Turkey (Dökmeci and Terzi, 2003; Timur, 2004; Akış, 2007; Bozyer, 2008; Akış, 2011; Pekpak, 2012; Kapluhan, 2014; Sabancı, 2016; Işık ve Zoğal, 2017; Doğan, 2018; Kapan, 2018; Kapan and Timor, 2018). These studies reveal the effects of tourism sector on urbanization with the different city examples. Tourism sector affects urban settlements in many ways from population structure to spatial expansion, from land use to urban functions. In this way, some characteristic features observed especially in tourism cities can be determined. In other words, parameters revealing the characteristic elements of tourism-based urbanization can be developed. Thus, there are some studies that reveal tourism urbanization with the help of some parameters (Mullins, 1990; Işık and Zoğal, 2017).

In this article, the relationship between tourism and urbanization has been presented with the example of Manavgat. The basic research question of the article; "Has the tourism sector been effective in the urbanization process of Manavgat?". Sub-research questions have been formed based on this research question. These are; (1) Has the tourism sector affected the development and demographic characteristics of Manavgat population? (2) Have the developments in the tourism sector affected the horizontal development of the city? (3) Does Manavgat reflect the characteristics of a tourism city in terms of urban land use? (4) Can the relationship between tourism and urbanization be explained by indicators related to tourism function? Based on these research questions, the main purpose of the study is to investigate the effects of tourism sector on urbanization in Manavgat with the help of social, economic and demographic indicators (parameters). Depending on the purpose of the study, data have been obtained from various institutions.

DATA COLLECTION INSTRUMENT AND METHOD

In this study, in addition to population data, social and demographic indicators have been provided from census yearbooks of State Statistical Institute and Address-Based Population Registration System of Turkey Statistical Institute. Data on foreign marriages have been obtained from Manavgat Governorship. In order to demonstrate the horizontal development of the city, aerial photographs and topography maps with a scale of 1: 25.000 have been obtained from the General Directorate of Maps. In addition to this, the horizontal development of the city has been investigated by examining Building Census Tables of 1970, 1984 and 2000 published by the State Statistical Institute. The urban land use map has been created with the help of the 1: 1.000 scale zoning plan obtained from the Manavgat Municipality, Google

Earth images and observations obtained from field studies. Tourism areas have been identified in the land use map and some findings for the tourism sector have been emphasized. Data on accommodation facilities (room, bed etc.) which have operating, investment and municipal certificate have been obtained from General Directorate of Investments and Enterprises of the Ministry of Culture and Tourism, and Manavgat District Culture and Tourism Directorate.

Observations made in the research area and data obtained from various institutions have been subjected to document analysis. Because the research area is Manavgat city, instead of the data belonging to the district, the data related to the site directly within the city limits have been emphasized. The data on the population have been organized under five subheadings. These are; population development, gender and age structure, migration, distribution of population to economic sectors and foreign marriages. The effects of tourism sector on the development of the city population have been determined by establishing a relationship between the rapid development of the tourism sector in Manavgat and the periods when the population characteristics showed significant changes. The periods of revival of tourism and the periods in which the city showed a significant expansion in the horizontal direction have been compared. Thus, the reasons for the changes in the area before and after the developments in the tourism sector have been emphasized. In order to reveal the relationships between the tourism sector and urban land use, a land use map has been created and tourism facilities, residences, commercial trade areas for tourism and cemeteries for foreigners have been indicated on this map. Finally, the effects of the tourism function have been revealed with the help of data such as the number of tourism facilities, room and bed capacities as well as the newspapers read by foreigners.

RESULTS

The tourism sector in Manavgat has shown an important development especially since the early 1980s. In Manavgat and Side, the period in which the population increased the fastest in all census years was the period of 1985-1990. In this period, the population growth rate of Manavgat was ‰ 116, while the population growth rate of Side was ‰ 242 (Table 1 and Figure 2). The sex ratio, which represents the number of men per 100 women, reached its highest level in all census years in the 1985-1990 period (Table 2 and Figure 3). In the city of Manavgat, the proportion of those born in Antalya decreased, while the proportion of those born in other provinces increased more than twice (from 15.4% to 33.4%) during the 15-year period from 1985 to 2000. In 1985-2000 period, the ratio of those born abroad increased from 0.3 % to 14.7 % (Table 4 and Figure 5). In the city, the ratio of employees working in construction, wholesale and retail trade, restaurants and hotels, transportation, communication and storage activities, which are directly related to the tourism sector, increased from 31.3 % to 66.9 % in the 1985-2000 period (Table 5). Manavgat (north of the D-400 highway) had an area of 62.3 hectares in 1963 and this area reached 285.8 hectares in 1983 and 489.8 hectares in 1995. Side, on the other hand, had 24 hectares in 1963, while the settlement area became 86.9 hectares in 1983, and this area expanded to 720.2 hectares in 1995 (Table 7 and Figure 6). It is noteworthy that, Side expanded especially towards the ring road in the north and along the west coast of the historical peninsula during the 1983-1995 period (Photo 1). The number of buildings built in Manavgat and Side has been increasing significantly since the beginning of the 1980s. While the number of buildings built in Manavgat was 2.367 in 1980-1989 period and it was 4.022 in 1990-2000 period (Table 8 and Figure 7). The number of buildings built in Side was 360 in 1980-1989 period and while it was 987 in 1990-2000 period.

Almost all of the accommodation facilities in Manavgat are located in Side and its immediate surroundings. When the effects of tourism sector on land use are examined, it is seen that hotels are densely located on the historical peninsula and west coast of the peninsula in Side (Figure 8). The second homes in Manavgat are located on the west coast of the historical peninsula, between the hotels and the ring road. Most of these homes are in the sites (Süzer, Hittite, Grida, Esenköy, Doktorlar etc.). The commercial buildings within the borders of Manavgat city have an area of 226.8 hectares and 35 % (79.5 hectares) of these commercial buildings are located in Side. Unlike the central business district of Manavgat, Side has commercial buildings operating among hotels (Figure 8). These are mostly seasonal. Manavgat is one of the settlements with relatively high number of foreign residents. Some of these foreigners preferred to be buried in Manavgat (Side) on their will. Among the foreign residents, 22 were buried in Selimiye (Side) Cemetery (Photo 3). Manavgat is the district with the highest number of facilities, rooms and beds among the districts of Antalya. The number of accommodation facilities which have operation, investment and municipality certificate are 535 in the district. Of these, 238 are ministry certified (operation and investment certified) and they cover approximately 27 % of the ministry certified facilities in Antalya. Number of accommodation facilities within Manavgat city borders is 452. Almost all accommodation facilities are located in Side. 153 of these facilities are ministry certified (138 operation certified, 15 investment certified) and the rest are municipality certified. The accommodation facilities in the city have a total of 58.805 rooms, while the bed capacities of these rooms are 97.431 (Table 10). Since the majority of tourists coming to Manavgat (Side) come from Western European countries (such as Germany, the Netherlands, Belgium), the Bild newspaper is the most widely read foreign newspaper. In Manavgat, an average of 15 thousand foreign newspapers are sold Daily during the tourism season.

DISCUSSION AND CONCLUSION

The investments and incentives of tourism, which have been realized in the Aegean and Mediterranean coasts of our country since the beginning of 1980s, have caused significant social, cultural, economic and spatial changes on the coastal settlements. Thus, the number of scientific studies that examined the effects of tourism sector on urbanization has increased. Most of these studies reveal the effects of tourism especially on the settlements in our coastal regions. Some studies have examined the effects of tourism on land use (Akengin, 2006; Arv vd., 2006; Dal, 2008; Alpaslan, 2009; Pekpak, 2012), while others have demonstrated economic, social or environmental impacts (Kocakuşak, 1993; Timor, 2004; Akış, 2007; Kapluhan, 2014; Sabancı, 2016; Dođan, 2018; Kapan, 2018; Kapan ve Timor, 2018) some of them discussed the effects on the settlement texture (Bozyer, 2008). In these studies, some variables (criteria) representing the characteristics of tourism cities have been determined in terms of the effects of tourism. Apart from these studies, there is also a study that develops parameters specific to tourism cities through the example of Antalya by taking the concept of tourism urbanization to the center (Işık and Zođal, 2017). When all these studies are evaluated together, it is understood that tourism sector causes some common changes especially on the coastal settlements. Developments such as the rapid increase in the urban population and the proportion of foreign population in the city, the change in demographic structure, and the increase in the employees in the tourism sector have occurred thanks to tourism activities in these settlements. On the other hand, developments such as the development of the construction sector, the expansion of the settlements along the coast (linear), the expansion of commercial businesses (bazaars, etc.) serving tourists, the increase in accommodation facilities and second homes, and the expansion of other spatial symbols representing cultural expansion are also the common changes of the in tourism cities.

In this study, some of the variables identified in the previous studies have been used and new ones have been added to these variables in order to reveal the effects of tourism sector on urbanization in Manavgat. The effects of tourism have not been examined only in one aspect. These effects have been examined by identifying the four main parameters and sub-parameters that could constitute the subheadings of the urban geography study. These basic parameters are; development and characteristics of urban population, horizontal development of the city, land use and functional characteristics. In some previous studies (Kocakuşak, 1993; Akış, 2007; Yıldız, 2011; Sdaş, 2012; Işık ve Zođal, 2017; Kapan, 2018), the effects of tourism sector on population development and characteristics have been demonstrated by variables such as population growth rates, migration and distribution of population to economic sectors while data on gender and age structure and foreign marriages of the population were used in this study. Unlike previous studies, the effects of tourism on horizontal development are explained through aerial photographs and building counters. The relations of tourism sector with land use have been determined by drawing the land use map in the city, identifying land use types directly related to tourism sector and calculating in terms of area. In addition, as in some previous studies (Sdaş, 2012; Işık and Zođal, 2017), in this study, advertising signs used in trade houses for foreigners have been examined and thus the spatial reflections of cultural expansion have been revealed. Finally, while the effects of tourism on urbanization have been explained with the statistics of accommodation facilities in many studies (Alaeddinođlu vd., 2006; Arv vd., 2006; Dal, 2008; Okuyucu and Akgış, 2016; Işık and Zođal, 2017), in this study, besides the accommodation facility data, the newspapers which are read by foreigners are examined.

The tourism sector has started to develop in Manavgat since the 1960s. Taking into account the population criteria, some researchers classifying the city settlements in the 1960-1970s suggested that the population should be more than 10,000 in order for settlements to be accepted as cities (Keleş, 1961; Tmertekin, 1973; Emirođlu, 1975). The population of Manavgat city exceeded 10,000 for the first time in 1970. The population growth rate of Manavgat declined from 154 ‰ to -17.4 ‰, while Side's population growth rate declined from 65.9 ‰ to 55.9 ‰ in the 1970-1975 period. The reason for the decrease in population growth rate is the migration to Antalya, which is one of the important industrial and tourism centers of the region (Sađdıç and Bozyiđit, 2010: 123-166). The tourism sector in Manavgat has shown an important development especially since the beginning of 1980s. The acceleration of urbanization movements, socio-cultural and economic developments after the 1980s reveals the relationship between tourism and urbanization. The period in which the population increased the fastest in all census years was the period of 1985-1990 in Manavgat and Side. In this period, the population growth rate of Manavgat was ‰ 116, while the population growth rate of Side was ‰ 242 (Table 1 and Figure 2). These rapid population increases are closely related to the developments in the tourism sector.

The gender ratio reveals a proportional relationship between the populations of men and women in a settlement. The sex ratio is expressed as the number of men per 100 or 1000 women (zgr, 2010: 68). The number of men corresponding to 100 women in Manavgat reached the highest level in all census years in the period 1985-1990 (Table 2 and Figure 3). This is closely related to the fact that the population employed in the tourism sector is mostly male. Indeed, as Yceşahin (1996) states, since the 1990s, there has been a dominance of men in the gender composition due to the rapidly developing tourism activities and increasing employment in the provinces of Antalya and Muđla. (Yceşahin, 1996: 287).

Settlement populations by place of birth is one of the approaches used to measure migration. According to this approach, the population born in a different settlement instead of the place of residence is accepted as the immigrant population. (Yakar, 2017: 376). In the city of Manavgat, the proportion of those born in Antalya decreased, while the proportion of those born in other provinces increased more than twice (from 15.4% to 33.4%) during the 15-year period from 1985 to 2000. This situation describes an internal migration that develops depending on the tourism sector. The significant increase in the population coming from migration and the fact that the immigrants are mostly men are related to the employment created by the tourism sector. The observations obtained from the field studies indicate that the population migrating to Manavgat works in the tourism facilities in Side and this population lives in Manavgat city center. In 1985-2000 period, the ratio of those born abroad increased from 0.3 % to 14.7 % (Table 4 and Figure 5). This situation reveals that the number of foreign migrants towards tourism activities has increased. The increase in the births abroad refers to the foreign population who come to Manavgat as a tourist or settled in Manavgat over time.

In the settlements where the tourism sector has entered a rapid development process, there is also a labor growth besides the rapid increase of the population. This situation is one of the indicators that reveal the effects of tourism sector on urbanization. Growing labor force thanks to increasing tourism investments is directed to the branches of activity that are directly or indirectly related to the tourism sector. Construction, wholesale and retail trade, restaurants and hotels, transportation, communication and storage are the main branches of these activities (Işık and Zoğal, 2017: 77-78). The fact that the ratio of the employees working in the activities directly related to the tourism sector increased from 31.3 % to 66.9 % in the 1985-2000 period is also related to the developments in the tourism sector (Table 5).

Manavgat developed completely separate from Side in the east of the Manavgat River in today's Yukarıpazarıcı neighborhood in the early 1950s (Photo 1). There were only a few houses to the west of the stream. The fact that there are only a few detached buildings on the western side of the stream in terms of settlement and development activities reveals that floods and malaria diseases adversely affected the settlement in those periods (Konyalı and Yıldız, 2010: 278). In the 1950s, Side was a village settlement known as Selimiye and this settlement developed on the historical peninsula (Photo 1). Although the tourism sector started to develop in Manavgat (Side) in the early 1960s, substantial developments in this sector began to take place in the early 1980s, when tourism incentives and investments increased. This situation is better understood with the expansion of Manavgat and Side in terms of area. As a matter of fact, significant increases in the settlement areas of Manavgat and Side have started to be experienced since the 1980s. The horizontal development that occurred with the rapid development of the tourism sector in Side caused Side to take place in the form of Manavgat city (it is spatially merged with Manavgat).

As tourism regions become important attraction centers, over-structuring occurs especially in holiday resorts in coastal areas. One of the main reasons for this is the increase in internal migration and demand for housing along with the mobility created by tourism (Bozyer, 2008: 83-84). The rapid population growth experienced with tourism investments in Manavgat caused the space to be used more intensively. This necessitated the development of infrastructure facilities (Alpaslan, 2009: 67). Thus, the number of buildings built in the city increased. The main significant increases in the number of buildings built in Manavgat and Side have been experienced since the 1980s (Table 8 and Figure 7). The introduction of the Tourism Incentive Law in 1982 and the declaration of Side as a tourism region in the late 1980s led to significant developments in the construction sector. Therefore, it is noteworthy that the number of buildings built in Manavgat and Side has increased significantly since the early 1980s.

The horizontal development of Manavgat and Side occurred completely separate from each other until the beginning of 2000s (Photo 1). Today, Manavgat is now spatially united with Side. In other words, the city of Manavgat has expanded to include Side. The fact that Side have been an important tourism region and tourism sector has rapidly developed since the 1980s brought about a population accumulation process that worked in the tourism facilities in Side but resided in Manavgat. Therefore, the tourism sector has affected the demographic structure and horizontal development of Manavgat city center as well as Side. Thus, it is seen that population characteristics and horizontal developments identified as the first two parameters of this study are directly related to tourism sector in both Side and Manavgat. However, the effective role of Side in tourism activities is not felt sufficiently in Manavgat city center. This situation is seen in urban land use which is the third parameter and tourism functions which is the fourth parameter. As a matter of fact, the fact that almost all of the tourism facilities, second homes, commercial builds serving foreigners, cemeteries for foreigners, accommodation facilities and newspapers read by foreigners are located in Side clearly shows this situation.

Kaynakça/ References

- Akengin, H. & Dinç, Y. (2018). Şehirlerin yatay gelişimlerinde coğrafi faktörlerin etkisi: Manavgat örneği. *TUCAUM 30. Yıl Uluslararası Coğrafya Sempozyumu*. Ankara. 532-550.
- Akengin, H. (2006). Antalya'da turizmin ortadan kaldırdığı mevsimlik yerleşmeler: Sahil Çardakları. N. Özgüç & A. Timor (Ed.), *İnsan ve Mekân (Prof. Dr. Erol Tümertekin'e 80.Yıl Armağanı)* içinde (187-202). İstanbul: Çantay Kitapevi.
- Akış, A. (2007). Alanya'da turizm ve turizmin alanya ekonomisine etkisi. *Selçuk Üniversitesi Sosyal Bilimler Enstitüsü Dergisi*, 17, 15-32.
- Akış, A. (2011). Turizmin kentsel gelişim üzerine etkileri: Bir örnek inceleme Antalya-Türkiye. *Doğu Coğrafya Dergisi*, 16 (25), 193-206.
- Alaeddinoğlu, F. Toroğlu, E. & Elibüyük, M. (2006). Türkiye'de bölgesel farklılıklara göre konaklama tesislerinin gelişimi ve değişimi. *TUCAUM IV. Coğrafya Sempozyumu*, 145-152, Ankara.
- Alpaslan, Ö. (2009). Antalya kıyı bölgesi planlama sürecinin kıyı alanlarına etkileri: Side-Manavgat örneği. *TMMOB Şehir Plancıları Odası Dergisi*, 46, 67-71.
- Altun, N. & Dinç, A. (2016). Yabancı gelinlerin Türk ailesi içindeki yerine sosyolojik bir bakış. Halk Kültüründe Aile Uluslararası Sempozyumu. Edirne.
- Arüv, C. Yıldırım, M. & Topkaya, B. (2006). Antalya kentindeki turizm faaliyetlerinin kıyı alanlarına etkilerinin belirlenmesi. 11.11.2019 tarihinde <http://www.imo.org.tr/resimler/ekutuphane/pdf/11094.pdf> adresinden edinilmiştir).
- Bozyer, Ü. (2008). *Kent dokusunun oluşmasında turizmin etkisi: Bodrum örneği*. (Doktora Tezi, Ege Üniversitesi Sosyal Bilimler Enstitüsü, İzmir).
- Çelik, C. (2018). Şehir ve Makber. *Düşünen Şehir Dergisi*, 5, 16-25.
- Dal, N. (2008). *Kuşadasında kıyı kullanımı ve turizmin çevresel etkileri üzerine yerel halkın tutumları*. (Yüksek Lisans Tezi, Adnan Menderes Üniversitesi, Sosyal Bilimler Enstitüsü, Aydın).
- Doğan, M. (2018). Antalya şehrinin (Muratpaşa, Kepez, Döşemealtı, Aksu ve Konyaaltı) gelişmesinde etkili olan faktörler. *International Journal of Geography and Geography Education (IGGE)*, 38, 187-201.
- Doğanay, H. & Zaman, S. (2013). *Türkiye Turizm Coğrafyası (4.Baskı)*. Ankara: Pegem Yayınevi.
- Doğanay, H. (2014). *Türkiye Beşeri Coğrafyası (4.Baskı)*. Ankara: Pegem Akademi.
- Doğanay, H., Özdemir, Ü. & Şahin, İ.F. (2013). *Genel Beşeri ve Ekonomik Coğrafya (5.Baskı)*. Ankara: Pegem Akademi.
- Doğaner, S. (2001). *Türkiye Turizm Coğrafyası*. İstanbul: Çantay Kitapevi.
- Dökmeci, V. & Terzi, F. (2003). Turizm ve şehirleşme. Ö. Ertekin & M. Yüzer (Ed.), *Prof. Dr. Yücel Ünal'a Armağan*, içinde (1-6). İstanbul: İstanbul Teknik Üniversitesi Matbaası.
- Ekiz Gökmen, Ç. (2011). Türk turizminin yabancı gelinleri: Marmaris yöresinde turizm sektöründe çalışan göçmen kadınlar. *Çalışma ve Toplum Dergisi*, 1 (28), 201-232.
- Emiroğlu, M. (1975). Türkiye coğrafi bölgelerine göre şehir yerleşmeleri ve şehirli nüfus. *Coğrafya Araştırmaları Dergisi*, 7, Ayrı Basım.
- Göney, S. (2017). *Şehir Coğrafyası(I) (4.Baskı)*. İstanbul: Beta Basımevi.
- Haberler.com (2011). Manavgat Belediyesi yerleşik yabancılar için mezarlık alanı ayırdı. 06.08.2019 tarihinde <https://www.haberler.com/manavgat-belediyesi-yerlesik-yabancilar-icin-3023790-haberi/> adresinden edinilmiştir.
- Haberler.com (2014). Fethiye'de yabancı gelinlere ilgi azaldı. 05.08.2019 tarihinde <https://www.haberler.com/fethiye-de-yabanci-gelinlere-ilgi-azaldi-5511275-haberi/> adresinden edinilmiştir.
- Haberler.com (2016). Yabancı gazeteler yerlilerden fazla satıyor. 06.08.2019 tarihinde <https://www.haberler.com/yabanci-gazeteler-yerlilerden-fazla-satiyor-8328036-haberi/> adresinden edinilmiştir.
- Işık, Ş. & Zoğal, V. (2017). Turizm kentleşmesi kavramı: Antalya örneği. *Ege Coğrafya Dergisi*, 26 (2), 71-94.
- Işık, Ş. (2005). Türkiye'de kentleşme ve kentleşme modelleri. *Ege Coğrafya Dergisi*, 14, 57-71.
- Kapan, K. & Timor, A. (2018). Turizm gelişme modelleri açısından Antalya şehri. *Türk Coğrafya Dergisi*, 71, 53-61.
- Kapan, K. (2018). *Turizm faaliyetlerinin şehirselleşmeye etkileri: Antalya örneği*. (Doktora Tezi, İstanbul Üniversitesi Sosyal Bilimler Enstitüsü, İstanbul).
- Kapluhan, E. (2014). Türkiye'de turizme bağlı kentleşmelere farklı bir örnek: Milas (Muğla). *Uluslararası Avrasya Sosyal Bilimler Dergisi*, 5 (15), 120-141.
- Keleş, R. (2015). *Kentleşme Politikası (14.Baskı)*. Ankara: İmge Kitapevi Yayınları.
- Kocakuşak, S. (1993). *Alanya'da Kentleşme, Turizm ve Sorunları*. (Yayınlanmamış Doktora Tezi, Ankara Üniversitesi Sosyal Bilimler Enstitüsü, Ankara).
- Konyalı, İ. H. & A. Yıldız. (2010). *Abideleri ve Kitabeleri ile Manavgat Tarihi*. Antalya: Medya Işıl Matbaa.
- Köksal, A. (1994). *Türkiye Turizm Coğrafyası*. Ankara: Gazi Büro Kitapevi.
- Manavgat Ticaret ve Sanayi Odası (MATSO). (2017). Ekonomik Rapor. Manavgat.
- Mullins, P. (1991). Tourism urbanization. *International Journal of Urban and Regional Research*, 15 (3), 591-597.
- Mumford, L. (2007). *Tarih Boyunca Kent*. (Çev: G. Koca & T. Tosun). İstanbul: Ayrıntı Yayınları.

- Okuyucu, A. & Akgış, Ö. (2016). Türkiye’de konaklama sektörünün yapısal ve mekânsal değişimi: 1990-2013. *Türkiye Sosyal Araştırmalar Dergisi*, 1, 249-269.
- Özgüç, N. (2007). *Turizm Coğrafyası (5.Baskı)*. İstanbul: Çantay Kitapevi.
- Özgür, E. M. (2010). *Nüfusun Coğrafi Analizi*. Ankara: Ankara Üniversitesi Dil ve Tarih-Coğrafya Fakültesi Coğrafya Bölümü Ders Notları.
- Pekpak, H.E. (2012). *Kıyı Alanlarında Turizm Odaklı Mekânsal Gelişim: Lara Örneği*. (Uzmanlık Tezi, Kültür ve Turizm Bakanlığı Yatırım ve İşletmeler Genel Müdürlüğü, Ankara).
- Sabancı, S. (2016). Manavgat’ta turizm ve kentleşmenin gelişme süreci. *Turan Stratejik Araştırmalar Merkezi Dergisi*, 8 (32), 464-471.
- Sağdıç, M. & Bozyiğit, R. (2010). Köprü çayı havzasının nüfus özellikleri. *Karadeniz Sosyal Bilimler Dergisi*, 2 (2), 123-166.
- Südaş, İ. (2012). *Avrupa ülkelerinden Türkiye’nin batı kıyılarına yönelik göçler: Marmaris, Kuşadası ve Ayvalık ilçelerinde karşılaştırmalı bir araştırma*. (Doktora Tezi, Ege Üniversitesi Sosyal Bilimler Enstitüsü, İzmir).
- Timor, A. (2004). *Ayvalık: Bir Sayfiye Yerleşmesinin Gelişme Süreci*. İstanbul: Çantay Kitapevi.
- Toprak, Z. & Karakurt, A. (2009). Türkiye’de yabancı mezarlıkları ve küresel ilişkiler ağında stratejik gelişmeler; İzmir için bir yaklaşım. *Yönetim Bilimleri Dergisi*, 7(1), 73-99.
- Tümertekin, E. (1973). *Türkiye’de Şehirleşme ve Şehirselleşmeler*. İstanbul: İstanbul Üniversitesi Yayınları (No:1840), Coğrafya Enstitüsü Yayınları (No:72).
- Uğur, A. & Aliğaçoğlu, A. (2018). *Şehir Coğrafyası (6.Baskı)*. Ankara: Nobel Yayınevi.
- Yakar, M. (2017). “Yerlilikten” “Göçmenliğe” doğru: Türkiye’de iç göçün doğum yeri verisine göre gelişimi. F. Arslan (Ed.), *Türkiye Coğrafyası Araştırmaları*, içinde (373-398). Ankara: Pegem Akademi Yayıncılık.
- Yıldız, M. (2012). *Turizmin gelişmesine bağlı olarak ikinci konutlarda mekân analizi: Manavgat örneği*. (Yüksek lisans tezi, Selçuk Üniversitesi Fen Bilimleri Enstitüsü, Konya).
- Yıldız, Z. (2011). Turizm sektörünün gelişimi ve istihdam üzerindeki etkisi. *Süleyman Demirel Üniversitesi Vizyoner Dergisi*, 3(5), 54-71.
- Yücel, T. (1960). Türkiye’de şehirleşme hareketleri. *Türk Coğrafya Dergisi*, 20, 23-35.
- Yüceşahin, M. (1996). Türkiye’de illere göre cinsiyet oranları. *Türkiye Coğrafyası Araştırma ve Uygulama Merkezi Dergisi*, 5, 267-290.