



Türkiye’de Demografik Dönüşüm ve Yaşlı İşçiler

Demographic Change in Turkey and Older Workers

Umut ULUKAN¹

Article Info

Article History:

Date Submitted: 15.12.2019

Date Accepted: 22.01.2020

Jel Classification:

J01, J14, J18, J26

Keywords:

Elderly Employment,
Older Workers,
Ageing Population,
Demographic Change,
Turkey

Abstract

Turkey has been facing the challenge of an population ageing due to low fertility and mortality rates in the recent years. However studies on ageing and ageing issues in Turkey, in particular in the social sciences literature, are limited. This study focuses on the increasing employment of elderly people with the aging of the population and the phenomenon of older workers in the labor markets. First current demographic transition process and population ageing characteristics in Turkey are discussed. Secondly the main features of elderly employment are analysed. Then fundamental changes of the elderly employment in Turkey -such as the working conditions of older workers, the sectoral distribution of elderly employment, gender inequality, poverty and social insecurity, occupational health issues- over the last decades are examined. Finally, this paper try to identify the main trends of the elderly employment which is expecting to increase in the coming years in Turkey.

Özet

Türkiye'nin nüfusu son yıllarda düşük doğum ve ölüm oranlarına bağlı olarak hızla yaşlanmaktadır. Buna karşın, Türkiye’de yaşlanma ve yaşlılık konuları ile ilgili özellikle sosyal bilimler literatüründeki çalışmalar son derece sınırlıdır. Bu çalışma nüfusun yaşlanması ile birlikte artan yaşlı istihdamına ve emek piyasalarında yaşlı işçiler olgusuna odaklanmaktadır. Çalışmada öncelikle Türkiye’de yaşanan demografik dönüşüm ve nüfus özelliklerindeki değişim ve yaşlanma tartışılacaktır. Ardından Türkiye’nin yaşlı istihdamının temel özellikleri ele alınacaktır. Türkiye’de yıllar içinde yaşlı istihdamındaki temel değişimler ve yaşlı işçilerin çalışma koşulları, çalışma yaşı, sektörel dağılım, toplumsal cinsiyet ve eşitsizlik, yaşlı istihdamı yoksulluk ilişkisi ve sosyal güvencesizlik, işçi sağlığı konuları incelenecek ve önümüzdeki yıllarda ortaya çıkabilecek yaşlı istihdamının temel eğilimleri belirlenmeye çalışılacaktır.

¹ Ordu Üniversitesi Ünye İ.İ.B.F. Çalışma Ekonomisi ve Endüstri İlişkileri Bölümü, ulukan@gmail.com

1. Giriş

Birleşmiş Milletler'in 2019 tarihli Dünyada Nüfusun Yaşlanması raporuna göre neredeyse dünyadaki her ülke yaşlı nüfusunda bir büyüme yaşamaktadır. Dünyada 65 yaş ve üstü nüfusun payı 1990'da % 6'dan 2019'da % 9'a yükselmiş ve 2019 yılında dünyada 65 yaş ve üstü nüfus 703 milyona ulaşmıştır. Dünya genelinde yaşlı nüfusun 2050'de 1,5 milyara ulaşacağı tahmin edilmektedir. Bir diğer deyişle bugün %9 olan dünya yaşlı nüfus oranının 2050 yılına kadar % 16'ya çıkacağı, böylece dünyadaki her altı kişiden birinin 65 yaş ve üstü olması beklenmektedir (UN,2019:7).

Dünyanın her yerinde beklenen yaşam süresi artarken çoğu ülkede doğurganlık azalmakta dolayısıyla nüfusun yaşlanması günümüzde her ülkede görülen bir olgu olarak karşımıza çıkmaktadır. Yakın zamana kadar Ekonomik İşbirliği ve Kalkınma Teşkilatı (OECD) ve Doğu Avrupa ülkelerine sınırlı bir fenomen gibi görünen yaşlanma, şu anda Doğu Asya ve Latin Amerika'daki toplumları tanımlayan temel özelliştir. Nüfusun yaşlanması olgusu özellikle 2000'ler sonrası birçok gelişmekte olan ülkede hızla ön plana çıkmaktadır. Yaşlanmanın genel olarak daha uzak bir endişe kaynağı olduğu bölgelerde bile (Güney Asya, Afrika ve Orta Doğu gibi), birkaç ülkenin giderek daha fazla yaşlanmayla ilgili zorluklarla karşı karşıya kaldığı ve önümüzdeki yıllarda daha fazla ülkenin, demografik döngünün yaşlanma aşamasına gireceği tahmin edilmektedir. BM'ye göre, nüfusun yaşlanması, 21. yüzyılın en önemli eğilimlerinden biridir. (WB,2019)

Türkiye nüfusu da son yıllarda hızla yaşlanmaktadır. Türkiye İstatistik Kurumu'nun (TÜİK) en son yayınlamış olduğu 2018 yılına ilişkin "İstatistiklerle Yaşlılar" raporuna göre yaşlı nüfus olarak kabul edilen 65 ve daha yukarı yaştaki nüfus son 5 yılda %16 artmıştır. Yaşlı nüfusun toplam nüfus içindeki oranı ise 2014 yılında %8 iken, 2018 yılında %8,8'e yükselmiştir. Yaşlı nüfusun toplam nüfus içindeki oranı %4'ten az ise "genç nüfus", % 4-6,9 arasında ise "olgun nüfus", %7 -10 arasında ise "yaşlı nüfus", %10'un üzerinde ise "çok yaşlı nüfus" olarak tanımlanmaktadır. Buna göre Türkiye 1965 ve 2000 yılları arasında "olgun nüfus" sürecini tamamlayarak, 2007 yılından itibaren "yaşlı nüfus" olarak tanımlanma noktasına gelmiş, nüfus projeksiyonlarına göre önümüzdeki birkaç yıl içinde çok yaşlı nüfusa ait ülkeler tanımlanmasına girmesi beklenmektedir.

Türkiye'nin hızla yaşlanan nüfusu olmasına karşın, yaşlanma ve yaşlılık konuları ile ilgili özellikle sosyal bilimler literatüründeki çalışmalar son derece sınırlıdır. Türkiye'de bu alandaki çalışmalarda yaşlanma genellikle sağlık bakımı çerçevesinde ele alınarak, yaşlılık ve hastalık

ilişkisi ve bakım üzerinden tartışılmaktadır (Arun,2018:59). Bu çalışma nüfusun yaşlanması ile birlikte artan yaşlı istihdamına ve emek piyasalarında yaşlı işçiler olgusuna odaklanmaktadır. Nüfustaki yaşlanma hızı arttıkça önümüzdeki yıllarda daha da artması beklenen yaşlı nüfusun istihdama katılımı çalışmanın temel sorunsalı olarak ele alınarak Türkiye'deki yaşlı istihdamının yıllar içindeki değişimi, bugünkü genel görünümü ve geleceğe yönelik temel eğilimler ortaya konulmaya çalışılacaktır. Yaşlı kavramı psikolojik, sosyal ve biyolojik boyutları olan dinamik bir kavram olduğundan yaşlılığın başlangıcı için genel kabul gören sabit bir kronolojik yaş sınırı yoktur. Gelişmiş ülkelerde (OECD, AB) 65 yaş ve üzeri nüfus yaşlı olarak kabul edilirken, BM 60 yaş ve üzeri nüfusu yaşlı olarak kabul etmektedir (UN,2019; Uyanık, 2017:76). Ancak AB ve OECD ülkelerinde işgücü üzerine yapılan çalışmalarda ve istatistiklerde yaşlı istihdamı 55 yaş ve üzeri olarak ele alınmaktadır. Bu çalışmada da yaşlı istihdamı tanımlaması, AB'nin ve OECD'nin kronolojik yaş üzerinden kabul ettiği 55 ve üzeri yaştaki çalışanlar için kullanılacaktır. Çalışmada öncelikle Türkiye'de yaşanan demografik dönüşüm ve nüfus özelliklerindeki değişim ve yaşlanma tartışılacaktır. Türkiye'nin nüfusuna ait arka plan bilgileri verildikten sonra Türkiye'nin yaşlı istihdamının temel özellikleri ele alınacaktır. Bu kısımda Türkiye'de yıllar içinde yaşlı istihdamındaki temel değişimler ve yaşlı işçilerin çalışma koşulları, çalışma yaşı, sektörel dağılım, toplumsal cinsiyet ve eşitsizlik, yaşlı istihdamı yoksulluk ilişkisi ve sosyal güvencesizlik, işçi sağlığı başlıkları üzerinden tartışmaya açılacak ve önümüzdeki yıllarda ortaya çıkabilecek yaşlı istihdamının temel eğilimleri belirlenmeye çalışılacaktır.²

2. Türkiye'de Demografik Dönüşüm ve Yaşlanma

Türkiye 1950'li yıllardan başlayarak yaşadığı demografik dönüşüm sürecinde 2000'li yıllarla birlikte yeni bir demografik aşamaya geçmiştir. Bu aşamada Türkiye nüfusu artık yüksek doğurganlık ve yüksek ölümlülük hızı özellikleri gösteren genç bir nüfus olmaktan çıkarak, düşük doğurganlık ve ölümlülük hızlarına sahip, giderek yaşlanan bir nüfus haline gelmektedir (Koç vd, 2010:4). Nüfusun yaşlanmasının en önemli göstergelerinden biri olan ortanca yaş, 1935'ten günümüze kadar 10,8 yaş artarak 2018 yılı için 32'ye ulaşmış, kaba doğum hızı ise 2017 yılında binde 16,1 iken 2018 yılında binde 15,3 olarak gerçekleşmiştir (TUİK, 2018). Türkiye'de yaşlı nüfus, diğer yaş gruplarındaki nüfuslara göre daha yüksek hızda artmaktadır. Toplam nüfus içinde yaşlı nüfus oranı 1935'ten günümüze kadar yaklaşık 2,3 kat artmıştır ve

² Sosyal politika alanında yaşlılık ve yaşlanma ile ilgili bir diğer önemli konu ise yaşlı ayrımcılığıdır (ageism). Ancak bu çalışmanın sınırlılıkları açısından yaşlı ayrımcılığına bu makalede yer verilmemiştir.

Türkiye nüfusu her geçen gün hızla yaşlanmasını sürdürmektedir. Özellikle son 25 yılda Türkiye'nin yaşlanma hızı üst düzeye ulaşmış ve yaşam süresi 14 yıl yükselmiştir. Bu veriler dikkate alındığında, Türkiye dünyada nüfusu en hızlı yaşlanan ülkelerden biri olarak değerlendirilmektedir (Arun, 2016:31). OECD ve AB ülkelerinde, günümüzde % 20'ler civarında olan yaşlı nüfusun (60+), yüzyılın sonuna kadar bir kat artış göstermesi beklenirken Türkiye'deki yaşlı nüfusun (60+) bu süre içerisinde dört kat artması beklenmektedir (Arun, 2014:4).

Tablo 1: Yıllar Yaş Grubu ve Cinsiyete Göre Nüfus (1980-2018)

Yıl*	Yaş grubu	Toplam	Erkek	Kadın	Toplam	Erkek	Kadın
1980	Toplam	44.736.957	22.695.362	22.041.595	100,0	100,0	100,0
	0-14	17.433.912	8.983.316	8.450.596	39,0	39,6	38,3
	15-64	25.022.358	12.670.034	12.352.324	55,9	55,8	56,0
	65+	2.113.247	955.360	1.157.887	4,7	4,2	5,3
	Bilinmeyen	167.440	86.652	80.788	0,4	0,4	0,4
1990	Toplam	56.473.035	28.607.047	27.865.988	100,0	100,0	100,0
	0-14	19.745.352	10.154.564	9.590.788	35,0	35,5	34,4
	15-64	34.265.838	17.334.960	16.930.878	60,7	60,6	60,8
	65+	2.417.363	1.091.142	1.326.221	4,3	3,8	4,8
	Bilinmeyen	44.482	26.381	18.101	0,1	0,1	0,1
2000	Toplam	67.803.927	34.346.735	33.457.192	100,0	100,0	100,0
	0-14	20.220.095	10.453.093	9.767.002	29,8	30,4	29,2
	15-64	43.701.502	22.131.543	21.569.959	64,5	64,4	64,5
	65+	3.858.949	1.749.563	2.109.386	5,7	5,1	6,3
	Bilinmeyen	23.381	12.536	10.845	0,03	0,04	0,03
2010	Toplam	73.722.988	37.043.182	36.679.806	100,0	100,0	100,0
	0-14	18.878.582	9.691.297	9.187.285	25,6	26,2	25,0
	15-64	49.516.670	25.020.856	24.495.814	67,2	67,5	66,8
	65 +	5.327.736	2.331.029	2.996.707	7,2	6,3	8,2
2018	Toplam	82.003.882	41.139.980	40.863.902	100,0	100,0	100,0
	0-14	19.184.329	9.846.565	9.337.764	23,4	23,9	22,9
	15-64	55.633.349	28.123.283	27.510.066	67,8	68,4	67,3
	65 +	7.186.204	3.170.132	4.016.072	8,8	7,7	9,8

Kaynak: TÜİK, 1980-2000 yılları Genel Nüfus Sayımı, 2010-2018 yılları ise Adrese Dayalı Nüfus Kayıt Sistemi sonuçları

TUİK 2017 yılı Adrese Dayalı Nüfus Kayıt Sistemi (ADNKS) sonuçlarını temel alarak nüfus projeksiyonları üretmiştir. Mevcut demografik eğilimlerin devam edeceğini varsayan ana senaryoya göre 2017 yılında 80 milyon 810 bin 525 olan Türkiye nüfusu 2023 yılında 86 milyon 907 bin 367 kişiye, 2040 yılında ise 100 milyon 331 bin 233 kişiye ulaşması beklenmektedir. Türkiye nüfusunun 2069 yılında 107 milyon 664 bin 79 kişiyle en yüksek değerine ulaşacağı ve bu tarihten sonra ise nüfusta herhangi bir artış olmayacağı tahmin edilmektedir. Doğumda beklenen yaşam süresi arttığından nüfustaki yaşlanma devam etmektedir. Bunun en önemli göstergelerinden olan ortanca yaş 2018 yılında 32 iken, bu değer giderek artması öngörülmektedir. Böylece ortanca yaşın 2023'te 33,5, 2040'da 38,5, 2060'ta 42,3, 2080'de ise 45 olacağı beklenmektedir. 65 yaş ve üzerindeki nüfusun ise 2023'te %10,2, 2040'da %16,3, 2060'ta %22,6 ve 2080'de %25,6 olacağı tahmin edilmektedir (TUİK, 2018).

Türkiye'nin demografik yapısında gerçekleşen değişimle birlikte kentleşme, eğitim, sağlık, yoksulluk, çalışma ilişkileri gibi sosyal politika başlıkları önem kazanmaktadır. Demografik değişim bir yandan makro açıdan ekonomik süreçleri etkilemekte diğer yandan özellikle yaşlı bireylerin yaşam kalitesi ve toplumsal yaşam ile bütünleşmesine yönelik konuları öne çıkarmaktadır (Uyanık, 2017:79). Nüfusun yaşlanması temel bir sorun olmasa da Türkiye'nin de içinde bulunduğu kırılmalı ekonomilere sahip ülkeler için yaşlanma süreci özellikle yaşlı yoksulluğu bağlamında sorunludur (Arun, 2018:43). Bu nedenle 1980'li yıllarla birlikte uygulanan neoliberal politikalarla birlikte çalışma ilişkilerinin istikrarsızlaştığı, güvencesizliğin arttığı, çalışanların örgütsüzleştirildiği emeklilik sistemlerine erişimin zorlaştığı ve yüksek işsizliğin var olduğu toplumsal yapılarda yaşlı nüfusun geleceğine yönelik bütünlüklü analizlere ihtiyaç duyulmaktadır.

OECD ve AB ülkelerinde 1990'lı yılların ortalarında özellikle Dünya Bankası'nın (DB) 1994 tarihli yaşlılığı bir "kriz" olarak gören raporundan sonra bu ülkelerde yaşlı nüfusun artışı, bir yandan çalışma çağındaki nüfusta azalma diğer yandan bağımlılık oranlarının artışı ile emeklilik sistemlerine bir yük olarak değerlendirilmiştir (Walker, 2009:89). Hem bu yükün azaltılması hem de istihdamdaki daralmayı engellemenin yolu ise yaşlıları yeniden çalışma hayatına geri döndürme ya da hali hazırda çalışan yaşlıların daha uzun süre çalışma hayatında kalmasını öneren "aktif yaşlanma" politikaları olarak yaygınlaşmaktadır (Ulukan, 2019:34). Neoliberal küreselleşme sürecinde sosyal devletin piyasacı devlete dönüştüğü ve kurumsal desteklerin azaltılmaya çalışıldığı bu dönemde aktif yaşlanma kavramı; yaşlıları karşılaştıkları sağlık, bakım gibi risklerden ve bu hizmetlerin finansal olarak

karşılanmasından yine kendilerini sorumlu tutmaktadır. Bu yönüyle aktif yaşlanma kavramı yaşlılığın özelleştirilmesi anlamına gelmektedir (Kalaycıoğlu, 2012:55). Türkiye'de de aktif yaşlanma söylemi sosyal politika ve çalışma hayatına yönelik belgelerde yer almaya başlamıştır. Örneğin 10. Kalkınma Planı Yaşlanma Özel İhtisas Komisyonu Raporu'nda (2014:49) yaşlı bireylerin istihdama katılım, gönüllü faaliyetlerde etkili olma, bağımsız ve özerk bir yaşam ile sağlıklı yaşamı sürdürebilme gibi aktif yaşlanma kriterlerinin karşılanması; yaşlılık döneminde aktif ve sağlıklı bir yaşam sürdürmelerinin sağlanması hedeflenmektedir. Dolayısıyla yaşlıların (55+) istihdama katılımının teşvik edileceği düzenlemeler ve uygulamaların önümüzdeki dönemde artması beklenebilir. Bu nedenle Türkiye'de yaşlı istihdamına yönelik çalışma ilişkileri alanında bütünlüklü çalışmaların yapılması ve yaşlı istihdamına yönelik sorun alanlarının tartışılması önümüzdeki yıllarda yaşlılara yönelik sosyal politikaların belirlenebilmesi açısından önemlidir.

3. Türkiye'de Yaşlı İstihdamının Genel Görünümleri

Türkiye'de yaşlı istihdamının genel görünümünü ve temel eğilimlerini incelemeyden önce tüm dünyada olduğu gibi Türkiye'de de yaşlı bireylerin çalışma kararını etkileyen emeklilik sistemlerindeki dönüşümden bahsetmek gerekmektedir. 1990'lı yılların ikinci yarısından itibaren DB, AB ve OECD gibi uluslararası kuruluşların öncülüğünde sosyal güvenlik sistemlerine yönelik kapsamlı reform önerileri getirilmiştir. Bu reformların özünü bireysel emeklilik programlarını da esas alan üç ayaklı bir model önerisi oluşturmaktadır (Akgeyik, 2010:96). Bu önerilerle; emeklilik yaşının kadın ve erkek için yükseltildiği, emeklilik sistemine katkının miktar ve süre olarak arttırıldığı, emeklilik ödemelerinin azaltıldığı ve emekli aylıklarının hesaplama yöntemlerindeki değişimler ile yaşlıların toplumsal refaktan daha az pay aldıkları görülmektedir (Gökbayrak, 2010).

Türkiye'de de DB önerilerine uygun bir şekilde emeklilik sistemi 1999-2008 yılları arasında üç aşamalı olarak gerçekleştirmiştir. Reform olarak anılan bu dönüşümde, ilk aşamada dağıtım esasına dayalı Sosyal Güvenlik Kurumu (SGK) emekliliğine erişim zorlaştırılmış, buradan elde edilecek emeklilik gelirleri azaltılmıştır. İkinci aşamada azalan gelirleri telafi edecek sistem olarak Bireysel Emeklilik Sistemi (BES) düzenlenmiştir. Üçüncü olarak ise 2006 yılında başlayan ve 2008 yılında tamamlanan sosyal güvenlik reformuyla Sosyal Sigortalar Kurumu, Emekli Sandığı ve Bağ-Kur, SGK adı altında toplanmış, emekliliğe hak kazanma zorlaştırılmış ve hesaplama biçimlerindeki değişikliklerle emeklilik sisteminden elde edilecek gelirler düşürülmüştür (Saritaş, 2017:61; 2019:12-13). Bu gelişmeler Türkiye'de sınıf ve cinsiyet

eşitsizliklerini ağırlaştırmış, özellikle BES, emekliler arasında gelir eşitsizliğini şiddetlendiren bir etki yaratmıştır (Sarıtaş, 2019:12). Yaşlı nüfustaki artışla birlikte emeklilik yaşının yükseltilmesi, emeklilik ödentilerinin kısılması, emekliliğe hak kazanma koşullarının zorlaştırılması gibi düzenlemelerin yanı sıra emeklilik sistemlerinin bireyselleştirilmesi ve özelleştirilmesi yaşlı nüfusu istihdamda kalmaya itmektedir (Ulukan, 2019:34)

3.1 Çalışma yaşında değişim ve yaşlı istihdamının sektörel dağılımı

Türkiye'de toplam istihdamın son on beş yılına bakıldığında %45'lik bir artış gösterdiğini ve 19.6 milyondan 28.5 milyona ulaştığı görülmektedir. Ancak istihdamın yaş aralıklarına göre dağılımı incelendiğinde yaşlı istihdamı olarak görülen 55 yaş ve üzeri istihdam edilenlerin sayısının ve oranının çok daha yüksek bir hızda arttığı gözlemlenmektedir. 2004 yılında 55 yaş ve üzeri istihdam edilen 1.8 milyon kişi varken bu rakam 2019 yılı Haziran ayında 3.5 milyona ulaşmıştır. Buna göre toplam 55 yaş ve üzeri istihdam son on beş yıllık süreçte %88 artış göstermiştir ki bu artış oranı tüm yaş gruplarını kapsayan toplam istihdamdaki artış oranının neredeyse iki katıdır. 55 yaş ve üzeri istihdam edilenlerin içinde 55-59 yaş grubu %47'lik payla en büyük grubu oluşturmaktadır. Ancak 60-64 ve 65 yaş ve üzeri istihdam edilenlerin sayısı da 2007 yılından itibaren sürekli artış göstermektedir.

Tablo 2: Türkiye'de Yaşlı İstihdamının Yaş Aralıklarına Göre Dağılımı (Bin kişi, %)

	55-59	60-64	65+	55+	Toplam İstihdam	% 55-59	% 60-64	% 65+	% 55+
2004	763	483	631	1.877	19.632	3,89	2,46	3,21	9,56
2005	765	459	599	1.823	20.066	3,81	2,29	2,99	9,09
2006	787	468	547	1.802	20.423	3,85	2,29	2,68	8,82
2007	794	484	533	1.811	20.738	3,83	2,33	2,57	8,73
2008	841	503	558	1.902	21.194	3,97	2,37	2,63	8,97
2009	905	543	574	2.022	21.277	4,25	2,55	2,70	9,50
2010	988	595	590	2.173	22.594	4,37	2,63	2,61	9,62
2011	1.104	657	650	2.411	24.110	4,58	2,73	2,70	10,00
2012	1.170	707	648	2.525	24.821	4,71	2,85	2,61	10,17
2013	1.218	716	664	2.598	25.524	4,77	2,81	2,60	10,18
2014	1.248	760	674	2.682	25.933	4,81	2,93	2,60	10,34
2015	1.313	797	730	2.840	26.621	4,93	2,99	2,74	10,67
2016	1.390	911	743	3.044	27.205	5,11	3,35	2,73	11,19
2017	1.491	981	803	3.275	28.189	5,29	3,48	2,85	11,62
2018	1.604	1.022	850	3.476	28.738	5,58	3,56	2,96	12,10

2019*	1.673	980	877	3.530	28.512	5,87	3,44	3,08	12,38
Kaynak:	TUİK,		Hane	Halkı	İşgücü	İstatistikleri		2004-2019	

(*2019 yılı için yayımlanmış en son veri olan Haziran ayı verileri kullanılmıştır)

İstihdam edilenlerin çalışma yaşındaki yükselişi 55 ve üzeri yaş gruplarındaki nüfus içerisinde istihdam edilenlerin payını gösteren Tablo 3'te daha net gözükmemektedir. Türkiye'de 55 ve üzeri yaştakilerin istihdam oranı son on yıl içinde %20'den %25'e çıkarken, 55-64 yaş aralığındaki nüfusun istihdamdaki payı ise %28'den %35'e yükselmiştir. Öte yandan istihdam edilenler cinsiyete göre değerlendirildiğinde kadınların payının erkeklere oranlara oldukça düşük olduğu dikkat çekmektedir. Bu durum toplumsal cinsiyet eşitsizliğinin inceleneceği bölümde daha ayrıntılı olarak ele alınacaktır.

Tablo 3: Türkiye'de Yaş Grupları ve Cinsiyete Göre İstihdam Oranları (%)

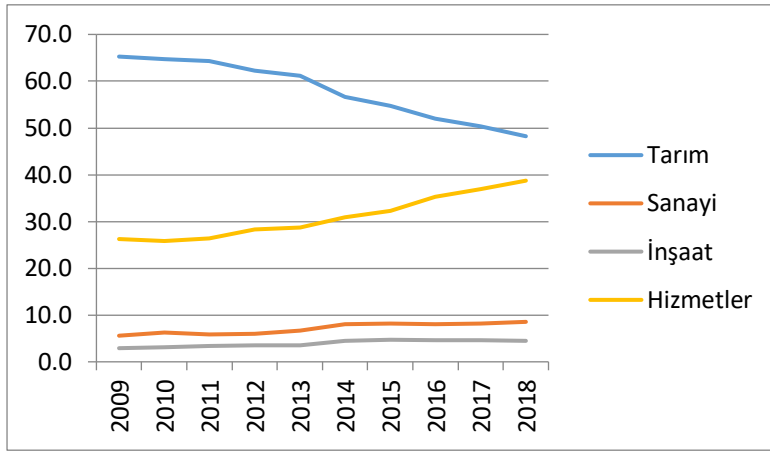
	Erkek			Kadın			Toplam		
	(55-59)	(60-64)	(65+)	(55-59)	(60-64)	(65+)	(55-59)	(60-64)	(65+)
2009	44,9	35,9	19,2	17,4	14,3	5,9	31	24,5	11,7
2010	46,3	37,7	19,5	18,8	14,9	5,9	32,4	25,8	11,8
2011	49,7	39,6	20,5	19,8	15,6	6,5	34,6	27,1	12,6
2012	50,8	40,4	19,9	19,6	15,9	6,4	35,1	27,7	12,3
2013	50,4	38,2	20,2	20,1	15,9	6,2	35,1	26,8	12,3
2014	49,9	40	18,9	19,6	14,9	5,3	34,7	27,1	11,2
2015	52	39,3	19,3	20,3	14,6	5,8	36,2	26,7	11,6
2016	55,5	41,7	19,3	20,5	15,4	5,4	38	28,3	11,5
2017	57	43,1	20	20,9	16,1	5,5	38,9	29,3	11,9
2018	57,4	43,8	20,2	21,9	16,9	5,8	39,6	30,1	12,1

Kaynak: TUİK, Hane Halkı İşgücü İstatistikleri

Çalışma yaşındaki değişimin yanı sıra yaşlı istihdamının bir diğer dikkat çeken özelliği sektörel dağılımdaki değişimdir. 2018 yılında 55 yaş ve üzeri istihdam edilenlerin %48'i tarımda, %8'i sanayide %4,5'i inşaat ve %39'u hizmetler sektöründe istihdam edilmektedir. Burada belki de en çarpıcı veri yaşlı istihdamının tarımdaki payının on yıl içinde %65'den %48'e gerilemesidir. Gerçekten de yaşlı istihdamının tarımdaki payı hızla düşerken diğer tüm sektörlerdeki payı artmıştır. Geçen on yıldaki en önemli artış yaşlı istihdamındaki payı %26'dan %39'a çıkan hizmetler sektöründe yaşanmıştır. Türkiye tarımında özellikle 2000'li yıllarda hızlanan neoliberal yeniden yapılanma ile küçük üreticilerin tarımdan kopuş sürecindeki

hızlanma yaşlı nüfusun istihdamına da yansımaktadır. Buna göre yaşlı istihdamının hızla tarım dışına çıktığını söylemek mümkündür. Şekil 3 incelendiğinde ilk defa yaşlı istihdamının tarım ve tarım dışı oranının 2018 yılında tersine döndüğü görülmektedir. 2017 yılında tarım dışı yaşlı istihdamının oranı %49,7 iken bu oran 2018 yılında %51,8'e yükselmiştir. Bu eğilimin önümüzdeki yıllarda hızlanarak devam edeceği öngörülmektedir.

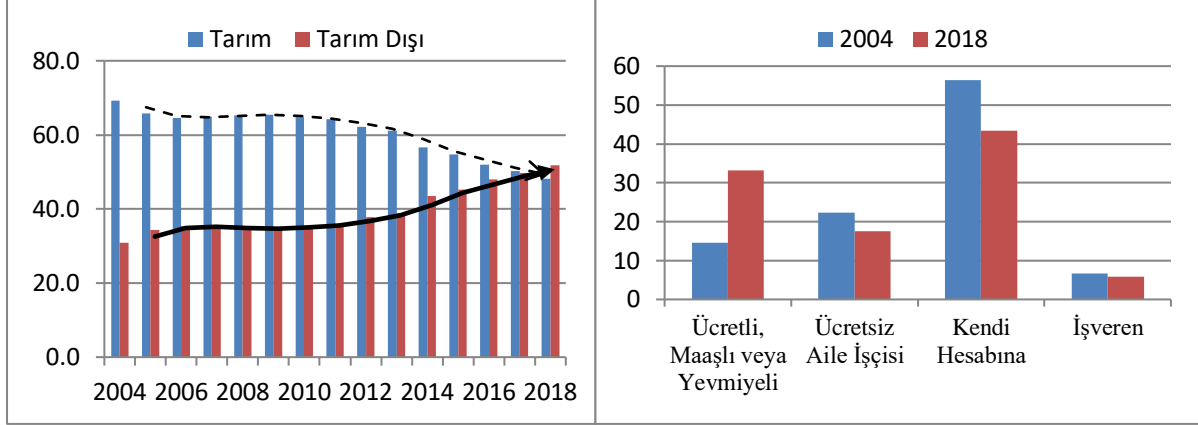
Şekil 2: Yaşlı İstihdamının Sektörel Dağılımı



Kaynak: TÜİK, Hane Halkı İşgücü İstatistikleri

Yaşlı istihdamının sektörel yapısında görülen tarım dışına yönelik kendini istihdam edilenlerin işteki durumunda da belli etmektedir. Son on beş yıl içinde 55 yaş ve üzeri istihdam edilenler içinde ücretli, maaşlı ya da yevmiyeli çalışanların oranı %14,6'dan %33,1'e yükselmiştir. Bunun dışındaki tüm kategorilerde ise azalma gerçekleşmiştir. Çoğunlukla tarımda görülen ücretsiz aile işçiliği %22'den %17,6'ya; kendi hesabına çalışanlar %56'dan %43'e; işverenler ise %6,7'den %5,9'a gerilemiştir. Bu veriler 55 yaş ve üzeri istihdam edilenlerin hızla işçileştigiğine işaret etmektedir.

Şekil 3: 55+ Yaş Tarım/ Tarım Dışı İstihdam Oranları Ve İstihdam Edilenlerin İşteki Durumu



Kaynak: TÜİK, Hane Halkı İşgücü İstatistikleri 2004-2018

3.2 Yaşlı İstihdamı, Yoksulluk ve Toplumsal Cinsiyet

Yaşlı nüfus, yoksulluktan etkilenen en önemli risk gruplarından sayılmaktadır. Yaşlı yoksulluğunun temel nedenleri, emek piyasasındaki eşitsizlikler, gelir transferindeki eşitsizlikler ve sosyal güvenlik kapsamının yetersiz olması olarak görülmektedir. Özellikle emeklilik ödemelerindeki azalma ve kayıt dışı çalışmanın yaygın olması yaşlı yoksulluğunun boyutunu arttırmaktadır. (Karadeniz ve Öztepe, 2013:93). Türkiye’de sosyal güvenlik reformu olarak bilinen 4447 ve 5510 sayılı yasalar ile gerçekleştirilen değişikliklerle yaşlılık aylığının alt sınırı ile aylık bağlama oranları düşürülmüş ve ödenen primler ile aylıklar arasındaki ilişki kuvvetlendirilmiştir. Karadeniz ve Öztepe’ye (2013) göre, bu yapısal değişim önümüzdeki yıllarda yaşlıların gelirlerinde önemli düşüşler yaratacak ve yoksulluk oranlarını arttıracaktır. Emek piyasalarında standart dışı çalışanların yaygınlaştığı düşünüldüğünde bu çalışanlar ve prim ödeme gücü olmayanlar kapsam dışında kalmaktadır. Öte yandan yaşlılara yapılan sosyal yardım niteliğindeki oldukça düşük olan aylıklar, yaşlıların yoksulluğuna çare olmaktan uzaktır (Karadeniz ve Öztepe, 2013:99).

Kamu emeklilik programından emekli olma şartlarını giderek zorlaştıran ve elde edilecek karşılıkları da azaltan sosyal güvenlik reformları (Gökbayrak, 2011:179) bir taraftan henüz emeklilik yaşına gelmemişleri, emeklilik hakkına ve istihdama dayalı sağlık sigortasına erişebilmek için daha fazla süre çalışma hayatında kalmaya iterken öte yandan emeklilik yaşına gelmiş bireyleri ise azalan emeklilik maaşları karşısında kayıt dışı istihdama yöneltmektedir (Demirbilek ve Öktem Özgür, 2017:22; Özen ve Özbek, 2017:59). Dolayısıyla emeklilik

gelirlerindeki azalma kayıt dışılığı besleyen bir sonuç doğurabilmektedir (Gökbayrak, 2011:179). Bu durumu arttıran bir başka nokta ise 55 ve üzeri yaş grubundaki işgücünün, çok sayıdaki genç ve orta yaş işgücü ile rekabet edememesi nedeniyle düşük ücretli kayıt dışı işlere yönelmeleridir (Demirbilek ve Öktem Özgür, 2017:22). Türkiye'de çalışan ve iş arayan emeklilerin sayısı 2002'den beri artmaktadır. 2002 yılında yaşlılık aylığı alan toplam 4 milyon 496 bin emekliden 1 milyon 568 bin kişi çalışıyor veya iş ararken, 2017 yılında ise emeklilik aylığı alan 8 milyon 402 bin emeklinin 4 milyonu istihdam halinde veya iş aramaktadır (DİSK-AR, 2018:9).

Kayıt dışı istihdamın yüksekliği ve emeklilik reformları gelir dağılımındaki eşitsizliği daha da artırmaktadır. Son beş yıllık süreçte gelir dağılımında devam eden bozulma TÜİK Gelir ve Yaşam Koşulları Araştırması sonuçlarından (Tablo 4) izlenebilmektedir. Özellikle son 4 yılda ücretlilerin toplam gelirden aldığı pay düşerken; kar, rant ve faiz gelirleri artmaktadır. 2015 yılında %52,5 olan ücretlerin payı 2018 yılında %7,6 oranında gerileyerek %48,5'e düşmüştür. Öte yandan yoksulluk sınırı son beş yılda %60 oranında artarak 2018 yılı için 8892 TL'ye ulaşmıştır. Oysa TÜİK Gelir ve Yaşam Koşulları Araştırması (2018) sonuçlarına göre hesaplanan aylık ferdi ücret ve maaş geliri ile asgari ücret arasındaki makas giderek kapanmaktadır. 2006 yılında aylık hane halkı ferdi ücret ve maaş geliri asgari ücretin yaklaşık iki katı iken, 2018'de ortalama hane halkı ferdi ücret ve maaş geliri asgari ücretin yüzde 1,56 katına gerilemiştir. Sonuçta Türkiye'de asgari ücretle çalışanların sayısı artmaktadır. DİSK-AR (2019) raporuna göre 2018 yılında asgari ücretin altında ve asgari ücrete çok yakın (%10 fazlasına kadar) ücret alanlar toplam çalışanların %57'sini oluşturmaktadır. Asgari ücretin altında ve asgari ücrete çok yakın ücret alan işçilerin oransal olarak artışı, yoksulluk sınırındaki yükseliş, kayıt dışı istihdamın yüksekliği, emek piyasalarında atipik çalışma biçimlerinin yaygınlığı ve son olarak kamusal emeklilik programlarından yararlanmanın daha zorlaşması ya da buradan elde edilen gelirlerdeki düşüş yaşlıların yoksulluk riskini artırmaktadır.

Tablo 4: Gelir Dağılımı Verileri ve Yoksulluk Sınırı

	Gini					Yoksulluk
	katsayısı	Ücretler	Kar	Rant	Faiz	Sınırı (TL)
2014	0,391	52,4	18,5	3,3	2,9	5.554
2015	0,397	52,5	18,8	3,3	2,6	6.246
2016	0,404	52,2	19,8	3,1	2,5	7.116
2017	0,405	48,9	19,6	3,4	3,2	7.944
2018	0,408	48,5	18,8	3,4	3,6	8.892

Kaynak: TÜİK, Gelir ve Yaşam Koşulları Araştırması

Yaşlı nüfusta gelire sahip olma açısından cinsiyet eşitsizliği çarpıcı boyutlardadır (Ulutaş, 2009:34). Yaşlı yoksulluğu toplumsal cinsiyet rolleri nedeniyle kadınları daha çok etkilemektedir. Türkiye’de yaşlı kadınların ve yaşlı erkeklerin ortalama gelirleri arasında önemli farklılıklar bulunmaktadır. Buna göre yaşlı kadınların ortalama yıllık gelirleri yaşlı erkeklerin gelirlerinin neredeyse yarısıdır (Arun, 2013:312). İşgücüne katılımı düşük olan, ücret eşitsizliği nedeniyle daha geç ya da daha dar kapsamda emekliliğe hak kazanan kadınların, ilerleyen yaşlarda dul kaldıklarında yaşadıkları eşitsizlikler daha da artmaktadır (Arun, 2014:9). Toplumdaki eşitsiz konumları ve cinsiyete dayalı işbölümü, yoksulluğun kadınlaşmasına yol açmaktadır. Sınıfsal eşitsizliklerle toplumsal cinsiyetin bir araya gelmesiyle birlikte eşitsizlikler daha da şiddetlenmekte ve keskin bir görünüm almaktadır. Kaynaklara erkeklerle eşit biçimde erişimi olmayan, toplumsal cinsiyet rolleri ve eşitsiz emek piyasaları nedeniyle işgücüne katılamayan veya düşük ücretle, daha kötü koşullarda çalışmaya boyun eğen (Ulutaş, 2009:38) kadınların ileri yaşlarda güvencesiz yaşam koşulları şiddetlenmektedir.

3.3 Yaşlı işçiler, sosyal güvencesizlik ve işçi sağlığı

Neoliberal ideoloji yaşlılıkta karşılaşılabilecek risklerden yaşlının kendisini sorumlu tutmakta ve bu durum yaşlı varsıllar ile yaşlı yoksullar arasında eşitsizliklere yol açmaktadır (Kalaycıoğlu, 2012:55; Gürsoy Çuhadar ve Lordoğlu, 2016: 76-78). Sonuçta bir yandan işsizlik ve yoksulluk artarken, sosyal güvenliğin sosyal özünün azaltılması ve piyasalaşma süreciyle birlikte bireyler kendi kaderleriyle baş başa bırakılmaktadır (Gökbayrak, 2010:159). Türkiye’de bugün 2 milyona yakın yaşlı bireyin halen bir işte çalışmak zorunda kalması, yaşlı bireylerin gelir düzeyinin düşük ve sosyal güvenceden yoksun olmasının işaretidir. Bu tablo aynı zamanda Türkiye’de yaşlanmanın sınıfsal boyutunu da ortaya koymaktadır (Arun, 2016:32). Öte yandan

çalışmak zorunda kalan yaşlı bireyler büyük oranda kayıt dışı ve güvencesiz işlerde istihdam şansı bulabilmektedir.

Tablo 5. Yaş Gruplarına Göre Sosyal Güvenlik Kurumuna Kayıtlı Olmayanlar (binkişi)

	Toplam (I)	55-59	60-64	65+	55+ (II)	II/I (%)
2004	9.844	523	380	532	1.435	14,6
2005	9.666	539	364	507	1.410	14,6
2006	9.593	564	375	466	1.405	14,6
2007	9.423	588	408	477	1.473	15,6
2008	9.219	609	423	504	1.536	16,7
2009	9.326	640	448	514	1.602	17,2
2010	9.773	706	475	519	1.700	17,4
2011	10.139	748	517	558	1.823	18,0
2012	9.685	781	544	558	1.883	19,4
2013	9.380	766	533	553	1.852	19,7
2014	9.068	771	554	563	1.888	20,8
2015	8.938	779	565	604	1.948	21,8
2016	9.110	827	669	623	2.119	23,3
2017	9.575	888	714	680	2.282	23,8
2018	9.604	983	745	734	2.462	25,6

Kaynak: TÜİK, Hane Halkı İşgücü İstatistikleri 2004-2018

Son 15 yılda Türkiye’de toplam kayıt dışı çalışanların içinde 55 yaş ve üzeri kayıt dışı çalışanların payı sürekli yükselmektedir. 2004 yılında 55 yaş ve üzeri kayıt dışı çalışanlar, toplam kayıt dışı çalışanların %14,6’sını oluştururken 2018 yılında bu oran %25,6’ya yükselmiştir. Öte yandan 2018 yılı verilerine göre 55-64 yaş aralığında olan çalışanların üçte ikisi (%66) kayıt dışı çalışmaktadır. Yaş aralığını 55 yaş ve üzeri çalışanlar olarak (65+ dahil) genişlettiğimizde bu oran %71’e çıkmaktadır. 65 yaş ve üzeri istihdam edilen yaşlıların ise %86’sı sosyal güvenlik kurumuna kayıtlı değildir. Yaşlı işçilerin gittikçe artan kayıt dışı çalışmasının yanında iş kazaları sonucunda hayatını kaybeden işçilerin içindeki oranı da artmaktadır. Aşağıdaki tabloda İşçi Sağlığı ve Güvenliği Meclisi (İSİG) ve SGK verilerine göre iş kazası sonucu ölen 51³ yaş ve üzeri işçilerin sayıları verilmektedir. SGK verileri 4/1a

³ SGK verileri kayıt dışı çalışıp iş kazası nedeniyle hayatını kaybeden işçi sayılarını yansıtmadığından 2012 ‘den beri düzenli olarak iş kazası verilerini toplayıp kamuoyu ile paylaşan İSİG verileri temel veri olarak kabul

kapsamında sigortalı olan işçileri kapsadığından İSİG verilerine göre ölen işçi sayılarından daha düşük gözükmektedir. Ancak buna rağmen her iki veride de 51 yaş ve üzeri iş kazası sonucu ölen işçilerin toplam ölen işçilere oranı paraleldir. Buna göre her iki veride de 51 yaş ve üzeri hayatını kaybeden işçilerin oranı 2012'den beri hızla yükselerek %10'lar seviyesinden %25'ler seviyesine çıkmıştır. Bir başka deyişle 2012 yılında iş kazası sonucu ölen her 10 kişiden biri 51 yaş ve üzeri iken bugün bu oran her dört kişiden biri olarak değişmiştir. İSİG verilerine göre 65 yaş ve üzeri iş kazasında ölen işçilerin sayısı ise 2016'da 77, 2017'de 93 ve 2018 yılında ise 98'dir.

Tablo 6: İş Kazası Sonucu Ölen İşçi Sayıları, 51+ yaş ve Toplam

	İSİG			SGK		
	Toplam	51+	%	Toplam	51+	%
2012	878	89	10,1	744	107	14,4
2013	1.235	189	15,3	1360	204	15,0
2014	1.886	331	17,6	1626	246	15,1
2015	1.730	444	25,7	1252	276	22,0
2016	1.970	476	24,2	1405	319	22,7
2017	2.006	461	23,0	1633	401	24,6
2018	1.923	469	24,4			

Kaynak: İşçi Sağlığı ve Güvenliği Meclisi (İSİG) ve SGK İstatistik Yıllıkları

Sonuç Yerine

Türkiye 2000'li yılların başından itibaren girmiş olduğu, düşük doğum ve ölüm hızları ile karakterize olan demografik dönüşümün yeni aşamasında nüfusun yaşlanması gerçeği ile karşı karşıya kalmıştır. Bu demografik dönüşüm sürecinin hemen başında başlayan DB destekli sosyal güvenlik reformu, sosyal politikalar ve emek piyasaları açısından önemli değişimler yaratmıştır. Bir yandan 1980'lerin başından itibaren neoliberal ajanda ile sosyal devlet yerini piyasacı çalıştırıcı devlete bırakırken diğer yandan emek piyasalarında yaşanan deregülasyon ile esnek çalışma biçimlerinin yaygınlaşması birlikte düşünüldüğünde, nüfusun yaşlanması ve sosyal güvenlik sistemindeki değişim, işgücünün ve emek piyasalarının farklılaşmasını da

edilmiştir. Paylaşılan İSİG verilerinde 2015 yılında kadar yaş aralıkları 51 yaş ve üzeri 2016'dan bugüne ise 51-64 ve 65 ve üzeri olarak düzenlenmiştir. SGK verileri de bu nedenle 51 yaş ve üzeri olarak değerlendirilmeye alınmıştır.

beraberinde getirmiştir. Kamusal emeklilik sistemlerine erişimi zorlaştıran ve elde edilecek gelirleri düşüren düzenlemeler çalışma yaşında yükselmeye neden olmuş ve yaşlı nüfusun öncesine oranla daha fazla istihdamda kalmasını sağlamıştır.

Gelir dağılımındaki eşitsizlik, asgari ücretle çalışanların oranındaki artış ve %35'in üzerinde seyreden kayıt dışı istihdamın varlığı yoksullaşmayı artırmakta ve Türkiye'deki ücretlilerin geçim koşullarını zorlamaktadır. Bu durum çalışanların ileriki yaşlarda emekli olabilme ihtimallerini giderek zorlaştırmaktadır. Çalışmanın temel sonuçlarından biri bu koşulların yaşlı işçileri daha uzun sürelerle istihdamda kalmaya ittiğidir. Öte yandan yaşlı istihdamının sektörel yapısı da değişmekte ve hızla tarım dışı işlerde yoğunlaşmaktadır. Tarım dışı işlerde yaşlı istihdamının birikmeye başlamasıyla beraber izlenen diğer temel eğilim ise işçileşmedir. Bu bağlamda nüfusu hızla yaşlanan Türkiye'de sosyal güvencesizlik, yoksulluk, cinsiyet eşitsizliği ve güvencesiz istihdam koşulları ile mücadele etmeye çalışan yaşlı kadın ve erkek işçilerin önümüzdeki süreçte daha da artacağı söylenebilir. Bu açıdan önümüzdeki yıllar çalışma ilişkilerinde yaşlı işçileri de içeren farklı politikalara, farklı örgütlenmelere ve mücadelelere sahne olabilecektir.

Kaynakça

- Akgeyik, T . (2010). "Sosyal Güvencilikte Reform Eğilimleri: Geleneksel Sistemlerden Bireysel Emeklilik Programlarına Dönüşüm". *Sosyal Siyaset Konferansları* , (51) , 47-99.
- Arun, Ö. (2013). "Ageing in Turkey: The Peter Pan Syndrome?" J. Troisi & H. J. von Konratowitz (Eds.) *Ageing in the Mediterranean* içinde, 301–328. London: Policy Press.
- Arun, Ö. (2014). "“Que Vadis’ Türkiye? 2050’ye Doğru Yaşlanan Türkiye’yi Bekleyen Riskler”. *Selçuk Üniversitesi Sosyal Bilimler Enstitüsü Dergisi*, (32), 1-12.
- Arun Ö. (2016). "Çağdaş Türkiye’de Yaşlılık ve Eşitsizlik". *Mediterranean Journal of Humanities*, 6(2), 29-48.
- Arun, Ö. (2018). "Türkiye’de Yaşlanma Çalışmaları: Dün, Bugün, Yarın". *Mediterranean Journal of Humanities*, 8(2), 41-61.
- Demirbilek, T., ve Özgür, A. Ö. (2017). "Gümüş Ekonomi Ve Aktif Yaşlanma Bağlamında Yaşlı İstihdamı". *Yaşlı Sorunları Araştırma Dergisi*, 10(1), 14-28.

- DİSK-AR (2018) *Türkiye'de Emeklilerin Durumu Raporu*, http://disk.org.tr/wp-content/uploads/2018/04/T%C3%BCrkiyede-emeklilerin-durumu-raporu_SON.pdf (18.11.2019)
- DİSK-AR (2019) *Asgari Ücret Raporu 2020*, <http://disk.org.tr/wp-content/uploads/2019/12/D%C4%B0SK-AR-2020-ASGAR%C4%B0-%C3%9CCRET-RAPORU.pdf> (18.11.2019)
- Gökbayrak, Ş. (2010), *Refah Devletinin Dönüşümü ve Özel Emeklilik Programları*, Ankara: Siyasal Kitabevi.
- Gökbayrak, Ş. (2011). "İşgücü piyasaları ve sosyal güvenlikte dönüşüm ekseninde kadınların emeklilik güvencesi". *Çalışma ve Toplum*, 2, 165-190.
- Gürsoy Çuhadar, S., ve Lordoğlu, K. (2016). "Demografik Dönüşüm Sürecinde Türkiye'de Yaşlanma Ve Sorunlar". *İ.Ü. Siyasal Bilgiler Fakültesi Dergisi* 54. ss.63-80.
- İSİG, *İş Cinayeti Raporları*, <https://www.guvenlicalisma.org> (20.11.2019)
- Kalaycıoğlu, S. (2012), "Kuşaklararası Dayanışma ve Aktif Yaşlanma", 18-24 Mart Yaşlılara Saygı Haftası: Kuşaklararası Dayanışma ve Aktif Yaşlanma Bildirileri, 51- 58, 20-21 Mart 2012, Ankara Üniversitesi Yaşlılık Çalışmaları Uygulama ve Araştırma Merkezi, Ankara.
- Kalkınma Bakanlığı (2014), *Yaşlanma Özel İhtisas Komisyonu Raporu*, Onuncu Kalkınma Planı 2014-2018, Ankara
- Karadeniz, O., ve Öztepe, N. D. (2013). "Türkiye'de Yaşlı Yoksulluğu". *Calisma ve Toplum*, 38(3).77-102
- Koç, İ. ve Saraç, M., (2018). "Türkiye'de Yaşlı Göçünün Büyüklüğünün ve Yönünün Değişimi". *Senex: Yaşlılık Çalışmaları Dergisi*, 2, s. 19-37.
- Koç, İ., Eryurt, M. A., Adalı, T., & Seçkiner, P. (2010). *Türkiye'nin Demografik Dönüşümü*. Ankara: Hacettepe Üniversitesi Nüfus Etütleri Enstitüsü
- Özen, S., ve Özbek, Ç. (2017). "Çalışma Yaşamında Yaşlılık: Yaşlı Çalışanlar ve İnsan Kaynakları Uygulamaları". *Calisma ve Toplum*, 53(2). 547-572.
- Özkul, M., ve Kalaycı, I. (2015). "Türkiye'de yaşlılık çalışmaları". *Sosyoloji Konferansları*, 52(2), 259-290.
- Sarıtaş Oran, S . (2017). "Türkiye'de Emeklilik Sisteminin Finansallaşma Çerçevesinde Analizi: Bireysel Emeklilik Sistemi". *Mülkiye Dergisi*, 41 (3) , 49-81



- Sarıtaş, S. (2019). "Financialisation of pensions: The case of Turkey". *Global Social Policy*, 1-20.
- SGK, 2019. *İstatistik Yılları 2012-2017*, <https://www.sgk.gov.tr> (01.11.2019)
- TUİK (2018) *Nüfus Projeksiyonları 2018-2080*
- TUİK, *Hane Halkı İşgücü İstatistikleri*, <http://www.tuik.gov.tr> (01.11.2019)
- TUİK (2019) *Gelir ve Yaşam Koşulları Araştırması 2018*, <http://www.tuik.gov.tr> (01.11.2019)
- Ünlütürk Ulutaş, Ç. (2009). "Yoksulluğun Kadınlaşması ve Görünmeyen Emek". *Çalışma ve Toplum*, 2(21), 25-40.
- Ulukan, U. (2019) "Kriz ve Yaşlıları İşe Koşmak: Avrupa Birliği'nin "Aktif Yaşlanma" Yaklaşımı Üzerine Eleştirel Bir Değerlendirme". *Emek Araştırma Dergisi* 10(16), 23-38.
- UN, 2019. *World Population Aging 2019*. New York: United Nations <https://www.un.org/en/development/desa/population/publications/pdf/ageing/WorldPopulationAgeing2019-Highlights.pdf> (15.11.2019)
- Uyanık, Y. (2017). "Nüfus Yaşlanmasının İşgücü Piyasaları Üzerindeki Etkileri". *Gazi Üniversitesi İktisadi ve İdari Bilimler Fakültesi Dergisi*, 19(1), 72-94.
- Walker, A. (2009) "Commentary: The Emergence and Application of Active Aging in Europe", *Journal of Aging & Social Policy*, 21, 1, 75-93
- WB, (2019) *Approach Paper, World Bank Support to Aging Countries*, <https://ieg.worldbankgroup.org/> (19.11.2019)