



Article Info/Makale Bilgisi

✓Received/Geliş:29.03.2019 ✓Accepted/Kabul:22.10.2019

DOI: 10.30794/pausbed.546644

Araştırma Makalesi/ Research Article

Karaođlan, H. (2020). "Seyitömer Höyük Orta Tunç Çađı'na Tarihlendirilen Küre Formlu Ağırşaklar (Karnı Geniş Basık Küre ve Yarım Küre Biçimli)", *Pamukkale Üniversitesi Sosyal Bilimler Enstitüsü Dergisi*, sayı 38, Denizli. s. 109-132.

SEYİTÖMER HÖYÜK ORTA TUNÇ ÇAĐI'NA TARİHLENDİRİLEN KÜRE FORMLU AĞIRŞAKLAR* (Karnı Geniş Basık Küre ve Yarım Küre Biçimli) Hülya KARAOĐLAN**

Özet

Seyitömer Höyük, Kütahya il merkezinin 30 km kuzeybatısında bulunur. Seyitömer Höyük'te M.Ö. 3. bin yıldan M.S. 395'e kadar sürülen yaşam sonucunda; gün yüzüne çıkarılan buluntu ve kalıntılarıyla arkeoloji ve diđer bilim dallarına eşsiz bilgiler sunmuştur. Höyük halkının dokumacılık mesleđiyle uğraştığı hatta dokumacılıkta kullanılan genellikle pişmiş topraktan ürettiđi aletlerin ticaretini yaptıđı bilgisine de ele geçen buluntular sayesinde ulaşılmıştır.

Çalışmanın konusu, Seyitömer Höyük' te ele geçen ip eğirmek için iđin ucuna takılarak kullanılan ağırşak ismindeki objelerdir. Seyitömer Höyük Orta Tunç Çađı'nın bütün evrelerine ait ağırşak buluntuları toplam 222 adettir. Bu ağırşaklar biçimlerine göre önce üç temel tipe ayrılmıştır. Bu temel biçimlerin de alt grupları oluşturularak koni, küre ve silindirik biçimli diye adlandırılmıştır. Bu çalışmada küre biçimli temel grubun alt grubu olan "karnı geniş basık küre ve yarım küre biçimli" 56 adet ağırşak incelenmiştir. Bu grup kapsamındaki buluntular Orta Tunç Batı Anadolu'sundaki yerleşimlerden Yanarlar, Çavlum, Beycesultan, Milet, İasos, Şarhöyük, Kusura, Bağlararası, Liman Tepe, Aphrodisias, Troya V. ve Demircihöyük yerleşimlerinin ağırşak buluntularıyla biçim benzerlik yönleri araştırılmış ve kaynaklarıyla verilmiştir. Ayrıca buluntuların uzman arkeologlar tarafından yapılmış ön, arka ve yandan görünüşlerinin çizimleri, yapıldıkları hammaddeler, bulunduğu plankarelerdeki yerleri, ölçüleri ve fiziksel özellikleri de çalışmaya eklenmiştir.

Bu çalışmanın yapılmasındaki amaç: Orta Tunç Çađı' da Anadolu'da ip üretme teknolojisinde kullanılan objelerden olan Seyitömer Höyük ağırşaklarını incelemek ve literatüre dahil etmektir.

Çalışmada ulaşılan sonuç; Seyitömer Höyük'te Orta Tunç Çađda ip üretme teknolojisinde kullanılan küre formlu ağırşakların Batı Anadolu' daki çağdaş yerleşimlerden biçimsel olarak çok farklı olmadığıdır.

Anahtar Kelimeler: Ağırşak, Dokuma, Seyitömer Höyük, Orta Tunç Çađı, Pişmiş Toprak.

KÜTAHYA SEYİTÖMER MOUND MEDIUM BRONZE AGE SPHERICALORSEMI-SPHERICAL SPINDLE WHORL (Wide Flattened Sphere And Hemispherical Shape)

Abstract

Seyitömer Mound is located 30 km northwest of Kutahya city center. Seyitömer Mound has provided unique information to archeology and other disciplines with its finds and remains unearthed as a result of life from 3000 BC to 395 AD. It was

*Bu makale yazarın KDPÜ- SBE. Protohistorya ve Önasya Arkeolojisi Anabilim Dalında "Seyitömer Höyüğü'nde Bulunan M.Ö. II. Bin'e Ait Dokumacılıkla İlgili Buluntular" isimli, Yayınlanmamış Yüksek Lisans tezinden üretilmiştir.

**Öğr. Gör. Kütahya Dumlupınar Üniversitesi, Gediz Meslek Yüksek Okulu, Tasarım Bölümü KÜTAHYA.
e-posta: hulya.karaoglan@dpu.edu.tr (orcid.org/0000-0003-1363-1779)

understood that the people of the mound were engaged in the profession of weaving, and even the information obtained from the knowledge that they usually trade the tools produced from terracotta used in weaving.

The subject of the study is Seyitömer Mound's objects called spindle whorl that are used by attaching to the tip of the device to spin yarn. The spindle whorls from all phases of the Middle Bronze Age are 222 pieces. These spindle whorls were first divided into 3 basic types according to their shape. Sub-groups of these basic forms were formed and called cone, sphere and cylindrical shape. In this study, 56 subspecies of the sphere-shaped basic group were examined. Findings in this group were investigated with the spindle whorls of the settlements of Yanarlar, Çavlum, Beycesultan, Miletus, Iasos, Şarhöyük, Kusura, Bağlararası, Liman Tepe, Aphrodisias, Troy V. and Demircihöyük from the settlements in the Middle Bronze Western Anatolia. In addition, drawings of the front, back and side views of the finds made by expert archaeologists, the raw materials in which they were made, their place in the plan squares, their dimensions and physical properties were added to the study.

The purpose of this study; The aim of the course is to examine Seyitömer Mound whorl whorls, which are used in rope making technology in Anatolia during the Middle Bronze Age.

The results reached in the study; The spherical spindle whorls used in rope making technology in the Middle Bronze Age at Seyitömer Mound are not very different from the modern settlements in Western Anatolia.

Key Words: *Spindle Whorl, Weaving, Seyitömer Mound, Middle Bronze Age, Terracotta*

1. GİRİŞ

Kütahya Seyitömer Höyük'te 2006'da başlayıp 2014 yılında sona eren kurtarma kazılarını K.D.P.Ü. Arkeoloji Bölüm Başkanı Prof. Dr. Nejat Bilgen¹ ve ekibi yürütmüştür. (Bilgen, 2009; Bilgen, Coşkun ve Bilgen, 2010; Bilgen vd., 2011a; Bilgen vd., 2011b; Bilgen vd., 2011c; Bilgen vd., 2011d; Bilgen vd., 2012; Bilgen vd., 2013a; Bilgen vd., 2013b; Bilgen vd., 2013c; Bilgen vd., 2014a; Bilgen vd., 2014b; Bilgen vd., 2015a; Bilgen vd., 2015b; Bilgen vd., 2015c; Bilgen, Çevirici-Coşkun 2015a; Bilgen, Çevirici-Coşkun 2015b; Bilgen, Bilgen 2015; Bilgen vd., 2016). Höyükte Hellenistik Dönem (Bilgen, Çevirici-Coşkun 2015b), Akhaemenid Dönem (Coşkun 2010; Bilgen, Brixhe ve Coşkun 2011; Coşkun 2011a; Coşkun 2011b; Coşkun 2015; Coşkun 2017a; Coşkun 2017b; Coşkun, Çevirici-Coşkun 2017) ve bunların altında Orta Tunç Çağ (Bilgen, Bilgen 2015) ve Erken Tunç Çağ'a (Bilgen vd., 2015c) ait tabakalara ulaşılmıştır.

Höyükte dokumacılık buluntularının en yoğun çıkarıldığı 4. tabaka Orta Tunç Çağı'na tarihlendirilir ve çalışmamızın kapsamını oluşturur. Orta Tunç Çağ tabakasında üç mimari evre açığa çıkarılmıştır. Bu evreler; A-B-C olarak isimlendirilmiştir. Bu üç evre arasında kültürel bir fark bulunmamaktadır (Bilgen, vd., 2015: s.62). Bu evre buluntu grupları içinde çömlekler, testiler, çanaklar, ağırşaklar, tezgâh ağırlıkları, bronz baltalar, bronz iğneler, kurşun figürin, rythonlar, mühürler yer almaktadır. Ele geçen buluntular Seyitömer Höyük'ün, Orta Anadolu ve Mezopotamya arasındaki ticari ilişkilerini göstermesi açısından son derece önemli eserlerdir (Bilgen, 2014: s.197). Seyitömer Höyük'te ortaya çıkarılan ve Orta Tunç Çağına ait olan toplam 222 adet ağırşak gerekli tanımları ve çizimleri yapıldıktan sonra Kütahya Müzesi'ne teslim edilmiştir. Bu sayıdaki buluntular, karışıklığını önlemek bilimsel çalışmalarda anlaşılmasını kolaylaştırmak, ayrıca höyükte üretilen kumaş özelliklerini anlayabilmek için üç temel gruba ayrılmıştır. Gruplar oluşturulurken biçimleri dikkate alınmıştır. Bu gruplar konik (Karaoğlan, 2019: s.193) biçimli, küre biçimli ve silindir biçimli olarak isimlendirilmişlerdir. Seyitömer Höyük küre biçimli ağırşakların toplam 112 adettir. Daha spesifik ayrıma gidebilmek için bu temel olan grupların da alt grupları oluşturulmuştur. Küre biçimli ağırşakların alt grubu olan ve en fazla örnek veren "karnı geniş basık küre ve yarım küre biçimli" 56 adet ağırşığa bu çalışmada yer verilmiştir. Tipolojisi küre biçimli olarak belirlenen ağırşakların alt grupları şu şekildedir.

1-Küre Biçimli ağırşaklar

- a) Basık Küre biçimli ağırşaklar
- b) Karnı geniş ve küre biçimli ağırşaklar
- c) Karnı geniş basık küre ve yarım küre biçimli ağırşaklar

1 Prof. Dr. Nejat Bilgen'e orijinal buluntular üzerinde çalışma fırsatı verdiği için teşekkürlerimi sunarım.

d) Köşeli karınlı küre biçimli ağırşaklar

e) Köşeli karınlı ve basık küre biçimli ağırşaklar

Höyüğün kazı çalışmalarında dokumada kullanılan buluntuların (ağırşak ve ağırlık) pişirilmiş ya da pişirilmemiş durumda *in-situ* olarak da ele geçirilmesi dikkat çekicidir (Karaoğlan, 2018: s.17). Dayanıklılığı açısından arkeolojik kazılarda tekstil buluntularına zor rastlanır. Seyitömer Höyük'te böyle bir tekstil parçası 2009 yılı kazılarında açığa çıkarılmış ve Orta Tunç Çağı'na tarihlendirilmiştir. Tekstil parçası sanduka mezar içinde bulunan üç kişiye ait iskeletin kadına ait olanının üst kısmında tespit edilmiş olup kefen amaçlı mı yoksa kadının giysilerinden kalan bir parça mı olduğu anlaşılamamıştır (Bilgen vd., 2011c: s.311).

Höyükte ilgi çeken mekânlardan biri olan 57 numaralı mekânın içinde bulunan ocağın tabanında beş adet dokuma ağırlıklarını *in-situ* durumda ele geçmesi, kilden şekillendirilmiş 50 x 54 cm ölçülerinde teknenin yanında da ağırşak ve dokuma tezgâh ağırlıkların tespit edilmesi mekânın toprak ürünler üretilen bir atölye olarak kullanılmış olabileceği fikrini düşündürmektedir (Bilgen vd., 2011c: s.252).

Ağırşak buluntuları prehistorik dönemine ait arkeolojik kazı yapılan hemen hemen her alanda ele geçmektedir. Bu buluntuların günümüze kadar ulaşmasındaki en önemli neden dayanıklı malzemelerden üretilmiş olmalarıdır. Bunun yanında, dönemin önemli ihtiyacı olan kumaş üretiminde olmazsa olmaz bir araç olduğu için sıklıkla üretilmiş olmalıdır. Ağırşaklar genellikle ahşap saplardan yapılan iğn ucuna takılıp yapağı şeklindeki yün ya da keteni eğirip büküp ip haline getirmeye yarayan, çocuk oyuncaklarından topaca benzeyen ve bu mantıkta işleyen bir mekanizmadır. Bu alet günümüzde şekil değiştirerek öreke ismini almıştır. Öreke Anadolu'nun kırsal bölgelerinde hala ip üretmekte kullanılmaktadır.

Kumaş üretimi Prehistorik Dönemlerde de günümüzde olduğu gibi temel ihtiyaçlardan biriydi. Antik çağlarda dokumanın nasıl yapıldığını anlamamızı sağlayan çeşitli eşyaların üzerine tasvir edilmiş firizler, kabartmalar, resimlerin yanı sıra dokumacı mesleğinden, kumaş isimlerinden, kumaş fiyatlarından ve kumaş özelliklerinden söz eden yazılı belgeler vardır (Karaoğlan, 2017: s.106-112).

2. KARNI GENİŞ BASIK KÜRE VE YARIM KÜRE BİÇİMLİ AĞIRŞAKLAR

Bu form Seyitömer Höyük Orta Tunç Çağı ağırşakları içinde en çok karşılaşılan biçimdir. 56 adet ağırşağın üst ve alt görünüşü ile kesit çizimleri ve özellik verenlerin yan görünüş çizimleri tanımları, bulunduğu yerler, ölçüleri, üretildikleri madde bilgileri Çizim: 2' den Çizim: 15' e kadar olan kataloğa eklenmiştir. Çalışma grubunu oluşturan ağırşakların katalog numaraları 18- 34- 51 olanların yapıldıkları hammaddeleri kemik diğer 53 adet ağırşağın hepsi pişmiş topraktan üretilmiştir. Oysa bütün Seyitömer ağırşakların yapımında mermer, marn, bazalt, taş gibi farklı malzemeler kullanıldığı görülmektedir. Bunun sebebi: diğer malzemelere nazaran kile, küre form vermenin daha kolay olması ile bağlantılı olmalıdır.

Prehistorik Dönemlerdeki üretilen ağırşakların farklı formlarda olduğu görülmüştür. Ağırşak üreticisinin, üretim şeklini belirlemedeki amacının kişisel ihtiyaçlara göre olduğu düşünülmektedir (Carington-Smith 2000: s.218). Küresel formu bir ağırşağı olan iğne fazla ip sarılamayacağı için ağırşakların tepelerinin ya da altlarının düzleştirildiği düşünülebilir. Böylece kullanım kolaylığı sağlanmış olmalıdır (Özdemir, Bamyacı 2018: s.8).

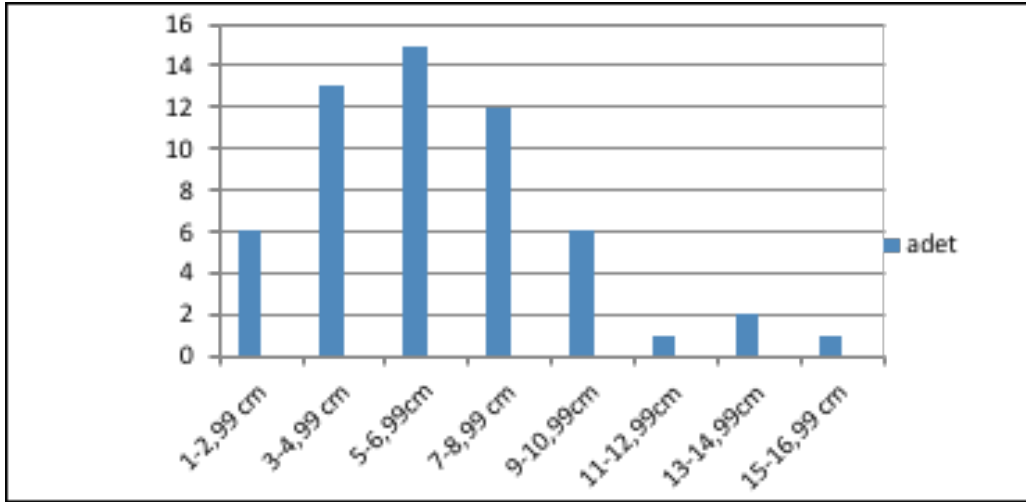
Prehistorik Dönemlerdeki çeşitli ebat, kütle, delik çapı olan ağırşakların üretilmiş olması tamamen üretilmek istenen kumaş özelliği ile ilgilidir. İpi eğiren usta, ipi hangi tür kumaş dokumasında kullanılacaksa o kalitede ve incelikte olmasını sağlamalıdır. Bu durumda iğn bir önemi yoktur. Burada önemli olan ağırşağın ağırlığı ve çapının oluşturduğu işlevselliğidir (Barber, 1991: s.52; Evely, 2000: s.488-489).

Günümüzde yazlık kumaş olarak bilinen kumaşları üretilmek için ince iplere ihtiyaç vardır. İnce ip üretimi ise hafif ağırşaklar ile sağlanır. Kalın kumaşlar üretebilmek için ağırşağın ağırlığının en az 40-50 gr olması gerekir. Keten bitkisini life dönüştürmek meşakkatli bir iştir. Keten ipi üretmek için ağırşakların ağırlığının 60-95 gr olması uygundur (Crewe, 1998: s.29). Sicim, heybe, kalın çuval, yer çuvası, aba gibi sert dokumaları üretmek için önceden

üretmiş iki veya daha fazla ipi birbirine kaynaştırıp tek ip haline getirmede gramı ağır ağırşaklar gereklidir (Smith, 1992: s.680). Ağırlığı 100-150 gr olan ağırşaklar bu tip ipleri üretmek için kullanılmıştır (Barber, 1991: s.52; Evely, 2000: s.489).

Nichoria yerleşiminin ağırşaklarının araştırmacısı J. Smith, ağırşağın büyük veya küçük olduğunun kararına varmak için ağırşağın çapı ile ağırşağın yüksekliğinin çarpılması formülünü kullandı. Bu çarpıma göre çıkan sonuçlarda rakam 7' cm den küçükse küçük boy ağırşak eğer rakam 7' cm den büyükse büyük boy ağırşak demıştır (Smith, 1992: s.676).

Seyitömer Höyük karnı geniş basık küre ve yarım küre biçimli ağırşak grubuna J.Smith'in yükseklik x çap formülünü uyguladığımız da 22 adet ağırşağın 7 cm den büyük 34 adet ağırşağın ise 7 cm den küçük olduğunu saptanmıştır (Grafik:1). Bu sonuç büyük ve küçük sayıdaki ağırşakların aralarındaki farkın çok olmadığı göstermiştir.



Grafik 1: Seyitömer Höyük Karnı Geniş Basık Küre ve Yarım Küre Biçimli Ağırşakların Ebat Sayıları.

Tablo: 1 ve 2' de karnı geniş basık küre ve yarım küre biçimli ağırşakların bulunduğu yerler (Taban, Mekân, Duvar, Dolgu, Çöp Çukuru, Silo İçi) verilmiştir. Tablo sonuçlarında taban/ plankare/ mekânlardan 20 adet, duvar kaldırmalardan 5 adet, dolgulardan 31 adet ele geçtiği ve bu formdaki ağırşakların çöp çukurlarında hiç bulunmadığı tespit edilmiştir.

G/11- H/11- I/12 numaralı plankarelerden her birinden 4 adetle en fazla örnek ele geçirilmiştir. G/14- G/15- H/13- I/8- I/14- I/15- J/9- J/10- J/11- K/8- K/11- K/13- L/8- L/9- L/13- M/10- N/12 bu plankareler den bu forma ait ağırşak buluntusuna rastlanmamıştır. Bu forma sahip ağırşakların bulunduğu yerlerde *in-situ* durumda olanı ele geçmemiştir.

Tablo 1: Karnı Geniş Basık Küre ve Yarım Küre Biçimli Ağırşakların Bulunduğu Yerler (Taban, Mekân, Duvar, Dolgu, Çöp Çukuru, Silo İçi)

PLANKARELER												
1/12	1/13	1/15	1/11	1/12	1/13	1/14	1/15	1/11	1/12	1/13	1/14	1/15
Karnı Geniş Basık Küre Ve Yarım Küre Biçimli Ağırşakların Bulunduğu Yer (Taban, Mekan, Duvar, Dolgu, Çöp Çukuru, Silo İçi)												
Tekstil/Plastik/ Ahşap	Tekstil/Plastik/ Ahşap	Tekstil/Plastik/ Ahşap	Tekstil/Plastik/ Ahşap	Tekstil/Plastik/ Ahşap	Tekstil/Plastik/ Ahşap	Tekstil/Plastik/ Ahşap	Tekstil/Plastik/ Ahşap	Tekstil/Plastik/ Ahşap	Tekstil/Plastik/ Ahşap	Tekstil/Plastik/ Ahşap	Tekstil/Plastik/ Ahşap	Tekstil/Plastik/ Ahşap
İncek	İncek	İncek	İncek	İncek	İncek	İncek	İncek	İncek	İncek	İncek	İncek	İncek
2	1	2	2	1	2	1	2	2	1	2	1	2

PLANKARELER												
1/16	1/17	1/18	1/11	1/12	1/13	1/14	1/15	1/16	1/17	1/18	1/11	1/12
Karnı Geniş Basık Küre Ve Yarım Küre Biçimli Ağırşakların Bulunduğu Yer (Taban, Mekan, Duvar, Dolgu, Çöp Çukuru, Silo İçi)												
Tekstil/Plastik/ Ahşap	Tekstil/Plastik/ Ahşap	Tekstil/Plastik/ Ahşap	Tekstil/Plastik/ Ahşap	Tekstil/Plastik/ Ahşap	Tekstil/Plastik/ Ahşap	Tekstil/Plastik/ Ahşap	Tekstil/Plastik/ Ahşap	Tekstil/Plastik/ Ahşap	Tekstil/Plastik/ Ahşap	Tekstil/Plastik/ Ahşap	Tekstil/Plastik/ Ahşap	Tekstil/Plastik/ Ahşap
İncek	İncek	İncek	İncek	İncek	İncek	İncek	İncek	İncek	İncek	İncek	İncek	İncek
2	1	2	2	1	2	1	2	2	1	2	1	2

Tablo 2: Karnı Geniş Basık Küre Ve Yarım Küre Biçimli Ağırşakların Bulunduğu Yerler (Taban, Mekân, Duvar, Dolgu, Çöp Çukuru, Silo İçi)

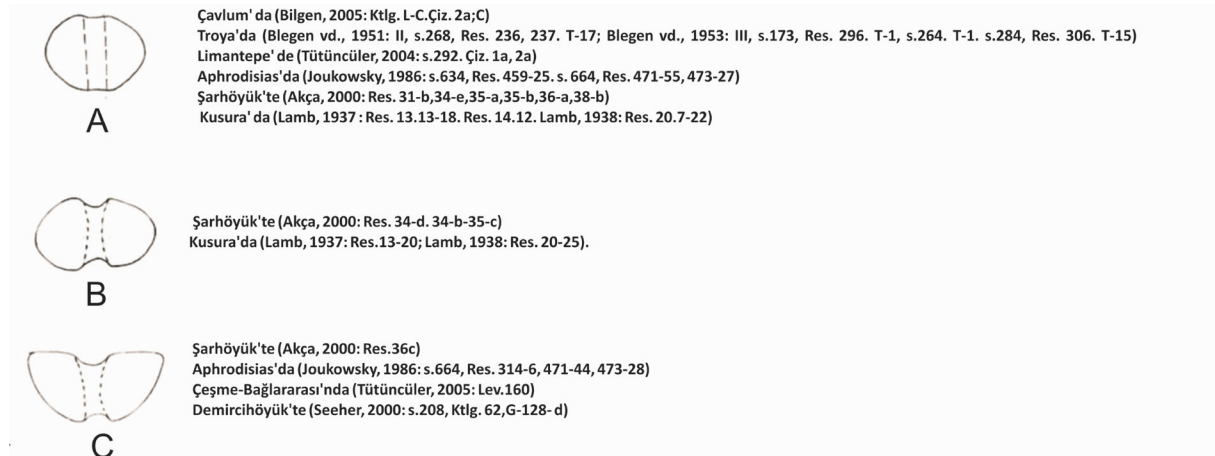
PLANKARELER												
1/12	1/13	1/14	K/8	K/9	K/10	K/11	K/12	N/11	L/8	L/9	L/10	L/11
Karnı Geniş Basık Küre Ve Yarım Küre Biçimli Ağırşakların Bulunduğu Yer (Taban, Mekan, Duvar, Dolgu, Çöp Çukuru, Silo İçi)												
Tekstil/Plastik/ Ahşap	Tekstil/Plastik/ Ahşap	Tekstil/Plastik/ Ahşap	Tekstil/Plastik/ Ahşap	Tekstil/Plastik/ Ahşap	Tekstil/Plastik/ Ahşap	Tekstil/Plastik/ Ahşap	Tekstil/Plastik/ Ahşap	Tekstil/Plastik/ Ahşap	Tekstil/Plastik/ Ahşap	Tekstil/Plastik/ Ahşap	Tekstil/Plastik/ Ahşap	Tekstil/Plastik/ Ahşap
İncek	İncek	İncek	İncek	İncek	İncek	İncek	İncek	İncek	İncek	İncek	İncek	İncek
2	1	1	2	1	2	1	2	2	1	2	1	2

PLANKARELER												
1/11	1/12	1/13	M/9	M/10	M/11	N/11	N/12	L/11	L/12	L/13	L/14	L/15
Karnı Geniş Basık Küre Ve Yarım Küre Biçimli Ağırşakların Bulunduğu Yer (Taban, Mekan, Duvar, Dolgu, Çöp Çukuru, Silo İçi)												
Tekstil/Plastik/ Ahşap	Tekstil/Plastik/ Ahşap	Tekstil/Plastik/ Ahşap	Tekstil/Plastik/ Ahşap	Tekstil/Plastik/ Ahşap	Tekstil/Plastik/ Ahşap	Tekstil/Plastik/ Ahşap	Tekstil/Plastik/ Ahşap	Tekstil/Plastik/ Ahşap	Tekstil/Plastik/ Ahşap	Tekstil/Plastik/ Ahşap	Tekstil/Plastik/ Ahşap	Tekstil/Plastik/ Ahşap
İncek	İncek	İncek	İncek	İncek	İncek	İncek	İncek	İncek	İncek	İncek	İncek	İncek
2	1	2	1	2	1	2	2	1	2	1	2	1

Seytömer Höyük karnı geniş basık küre ve yarım küre biçimli ağırşakları çağdaşı olan Batı Anadolu Orta Tunç buluntusu veren Beycesultan, Çeşme-Bağlararası, Çavlum, Demircihöyük, İlasos, Kusura, Liman Tepe, Milet, Troya V, Şarhöyük (Dorylaion), Yanarlar Mezarlığı, yerleşimleriyle karşılaştırılmıştır (*Harita 1*).

Harita 1: Ağırşakların benzerlerinin Karşılaştırması Yapılan Höyüklerin haritadaki yerleri (Karaoğlan, 2010: s.186)

Seyitömer Höyük Orta Tunç Çağı'na tarihlendirilen 112 adet küresel formlu tüm durumdaki ağırşaklar biçimsel olarak ayrılmıştır. Bu çalışmada sadece karnı geniş basık küre ve yarım küre biçimli ağırşaklar sunulmuştur. Çalışma grubu ağırşaklarının formları Çizim: 1' de gösterilen A-B-C formlardır. Karşılaştırma yapılırken bezeme şekilleri gözetmeksizin sadece bu formlar dikkate alınarak sonuca ulaşılmıştır. Bunun yanında Çizim: 2' den Çizim: 15' e kadar olan katalogumuzdaki numaraları 11-18-50 olup kapsamındaki höyüklerin örnekleriyle çok benzediklerinden çalışmada kaynaklarına yer verilmiştir. Kaynaklar katalogda ilgili kod numarasının altında sunulmuştur.

**Çizim 1:** Karnı Geniş Basık Küre Ve Yarım Küre Biçimli Ağırşaklar Tipolojisi Ve Benzerlerinin Bulunduğu Yerleşimler

3. SONUÇ VE DEĞERLENDİRME

Seyitömer Höyük halkı yaşamını devam ettirmek için toprağı, camı, madeni işlemiş ve gerek duyduğu araç gereçleri üretmiştir (Bilgen vd., 2013a: s.240). Bunun yanında günümüz insanının da temel ihtiyaçlarından olan kumaşı dokuduğu aşikârdır (Bilgen, Tütüncüler, 2017: s.29). Bilgen ve Tütüncüler' in Seyitömer Höyük İlk Tunç Çağı ve Orta Tunç Çağı tabakalarından ele geçen 8 adet tekstil numunesi üzerinde yaptıkları araştırma höyüğün dokuma çeşitliliği açısından önemli bilgiler sunmaktadır. Elektron mikroskopla incelenen örneklerden bir tanesinin, eğrilmiş ipten en az 4 katlı bükülerek yapılmış "organ" olabileceğini, bir örneğin makrome örgüsü ya da çarpına dokuma tekniğiyle üç sıralı yapılmış kuşak/kemer olduğu, bir örneğin ince-seyre dokunmuş tülbent

bezi olduğu, diğer bir örneğin ise kalın bükümlü eğrilmiş birden fazla yün çilesinin bir arada *in-situ* durumda olduğu anlaşılmıştır. Bu örneklerin 7 tanesinin lifi yün 1 tanesinin lifi ise ketendir (Bilgen, Tütüncüler s. 26-31). İncelenen tekstil örneklerinin çeşitliliğinin yanına yoğun olarak ele geçen dokuma tezgah ağırlık ve ağırşakların sayı ve türlerinin fazla olmasını da eklediğimizde, höyük halkının yoğun şekilde tekstil ürünlerini ürettiğini; hatta bu ürün ve araç gereçlerin ticaretini yapmış olduğu düşünülebilir.

Orta Tunç Çağı'na tarihlenen Seyitömer Höyük toplam 222 adet ağırşak buluntusunun fiziksel özelliklerine bakıldığında; 106 tanesi konik formu, 112 tanesi küresel formu, 4 tanesi de silindirik formudur. 77 adet ağırşakın tek yüzüne işlenmiş bezeme 30 adet ağırşakın her iki yüzüne işlenmiş bezeme uygulandığı görülmüştür. Toplam 107 adet bezemeli ağırşak vardır (Karaoğlan, 2010: s.195-201). Karnı geniş basık küre ve yarım küre biçimli ağırşak grubunda 33 adedine bezeme uygulanmıştır. Bu sayı toplam bezemeli grubun yaklaşık % 3.3' ünü oluşturmaktadır. Bu veriler bu grup ağırşakların aynı seramik usta ve çıraklarının eserleri olabileceğini düşündürür. Ağırşakların buldukları yerlerin oranları çıkarıldığında tablo sonuçlarında taban/ plankare/ mekânlardan 20 adet, duvar kaldırmalardan 5 adet, dolgulardan 31 adet ele geçtiği görüldü.

Tipoloji açısından höyükte en çok görülen tip "karnı geniş basık küre ve yarım küre formu" ağırşaklardır (Karaoğlan, 2019: s.201). Bu formdaki ağırşakların kullanıldığı işe daha fazla ip sarılır. Dolayısıyla üretim hızlanmış olur. Ayrıca ağırşak üreticisi usta ve çırakların el alışkanlığı nedeniyle de benzer formlarda ağırşaklar imal ettiklerini de düşünmek mümkündür.

Seyitömer Höyük karnı geniş basık küre veya yarım küre biçimli ağırşak grubuna J.Smith'in yükseklik x çap formülünü uyguladığımız da 22 adet büyük 34 adet küçük ağırşak olduğu saptanmıştır. Dokunan kumaş kalitesi ağırşakların ağırlığıyla ilgili olduğu için höyükte çeşitli kalitelerde kumaş üretilmiştir denebilir.

Çalışmada; Seyitömer Höyük ağırşakları Ege Bölgesi'nde Orta Tunç Çağ tabakası açığa çıkarılan yerleşimlerle karşılaştırıldı. Bunun sonucunda: Seyitömer Höyük ağırşakların benzerlerine en çok Troya' da rastlandığı görüldü. En az ise Çeşme- Bağlararası ve Çavlum' da görülmüştür. Karşılaştırma yaptığımız 12 yerleşimlerden sadece lasos' ta bu forma rastlanmamıştır. Benzerlerine karşılaştırma yapılan höyüklerde ilgili buluntuların sayısı ile orantılıdır.

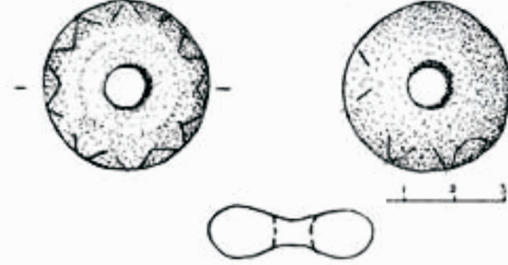
Seyitömer Höyüğün stratigrafik olarak çeşitli kültür katlarına ait her türlü disipline yönelik veriler vermesi açısından sadece ülkemiz için değil tüm dünyanın tarih öncesi döneminin kültür mirasına büyük referans sağlamaktadır. Günümüzde Prehistorik Dönemin tekstil üretimi ile ilgili yayınlar sınırlıdır. Seyitömer Höyük ağırşak buluntuları yeni araştırmalara katkı sağlayacağı kuşkusuzdur.

ÇİZİM:2

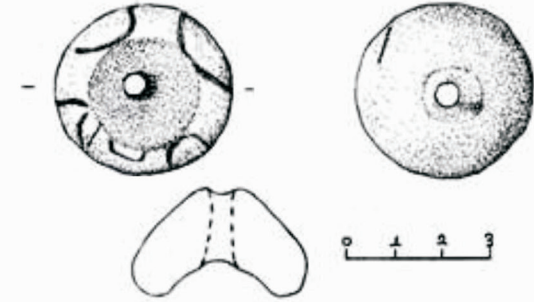
SEYİTÖMER HÖYÜK “KARNI GENİŞ BASIK KÜRE VE YARIM KÜRE” BİÇİMLİ AĞIRŞAK ÇİZİM VE TANIMLARI

KOD NUMARASI: 1**MADDESİ:** Pişmiş Toprak**ÖLÇÜLER:** Yüksek:0,9 cm Çap: 3,3 cm D.Çapı: 0,9 cm**BULUNDUĞU YER VE TABAKASI:** N/11 V.Tabaka

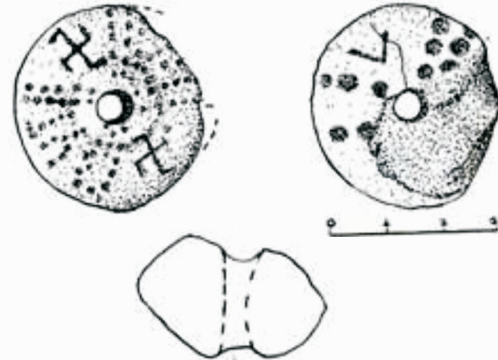
TANIMI: Kahverengi hamurlu, koyu gri yüzeyle, hafif perdahlıdır. Hamur kum taşçık, kireç, mika katkılıdır. Geniş karınlı yassı küresel gövdeli üst delik çevresi çukur, dikey dairesel deliklidir. Üst yüzeyde açık uçları karın hattına, alt yüzeyde açık uçları hafif çukur tabana dönük, kazıma olarak yapılmış birbirini takip eden zikzak bezeme görülmektedir.

**KOD NUMARASI: 2****MADDESİ:** Pişmiş Toprak**ÖLÇÜLER:** Yüksek: 2,2 cm Çap: 3,7 cm D.Çapı: 0,7 cm**BULUNDUĞU YER VE TABAKASI:** N/11 V.Tabaka

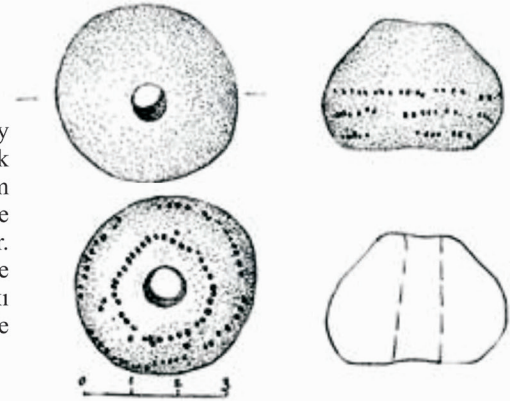
TANIMI: Devetüyü renkte hamurlu, hamur renginde astarlıdır. Hamur mika, kum katkılıdır. Basık küresel gövdeli, genişçe karınlı, derin çukur dipli, dikey dairesel deliklidir. Karın hattı ile taban çevresi arasında kalan alanda düzensiz yarım daire bezeme görülmektedir. Tamdır.

**KOD NUMARASI: 3****MADDESİ:** Pişmiş Toprak**ÖLÇÜLER:** Yüksek: 2,3 cm Çap: 3,5 cm D.Çapı: 0,6 cm**BULUNDUĞU YER VE TABAKASI:** N/11 V.Tabaka

TANIMI: Devetüyü renk hamurlu, devetüyü-açık gri alacalı yüzeyle. Hamur mika kum taşçık katkılıdır. Keskin karınlı küresel gövdeli, dikey dairesel deliklidir. Üst yüzde karşılıklı iki adet gamalı haç bezeme ile yanlarda karşılıklı ve sık şekilde yapılmış oyuk nokta bezeme vardır. Alt yüzde isemevcut genişçe dairesel baskı ile aralarında derin kazıma “^” şeklinde bezeme mevcuttur. Gövdenin yaklaşık 3/1’i kırık ve noksandır.

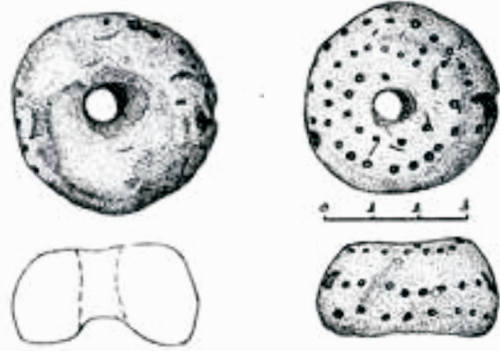
**KOD NUMARASI: 4****MADDESİ:** Pişmiş Toprak**ÖLÇÜLER:** Yüksek: 2,7 cm Çap: 3,8 cm D.Çapı: 0,8 cm**BULUNDUĞU YER:** I/ 10 - Dolgu

TANIMI: Geniş karınlı basık küresel gövdeli, düztabanlı, dikey deliklidir. Karın hattı üzerinde dairesel olarak alt alta üç sıra ile küçük bir alanda yassı baklava şeklini alan, sık aralıklarla yan yana devam eden batırma tekniğinde noktasal bezemelidir. Taban kısmında yine delik çevresinde tek sıra dairesel batırma tekniğinde nokta bezemelidir. Kahvemsî kiremit renkte yoğun mikalı hamurlu, gri-koyu gri renkte alacalı yüzeyle. Hamur kum, taşçık, şamot katkılıdır. Katkı belirgindir. Astarla dökülmeler görülmektedir. Üst delik çevresinde aşınma vardır. Tamdır.

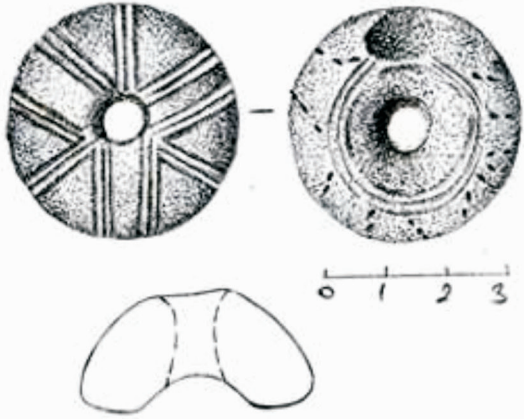


ÇİZİM:3**KOD NUMARASI: 5****MADDESİ:** Pişmiş Toprak**ÖLÇÜLER:** Yüksek: 2,2 cm Çap: 4,1 cm D.Çapı: 0,8 - 0,9 cm**BULUNDUĞU YER:** I/13 – Dolgu

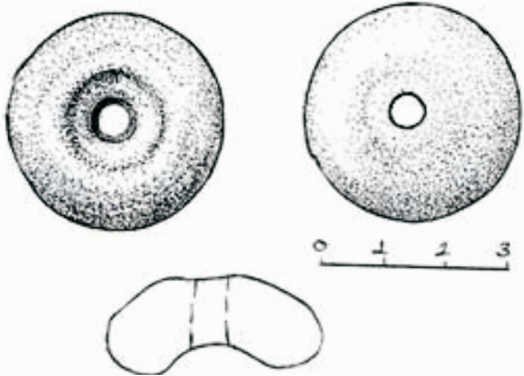
TANIMI: Geniş karınlı basık küresel gövdeli, dikey dairesel delikli, iç bükey diptir. Gövdede tüm yüzeyi kaplayan dairesel olarak sıralanmış, boyutları eşit olmayan, batırma tekniğinde noktasal bezemeler görülmektedir. Kiremit gri renkte yoğun ince mikalı alacalı hamurlu ve hamur renginde düzeltilmiş yüzeylidir. Hamur ince kum, taşçık, şamot katkılıdır. Gövdede küçük kırık ve noksanlar vardır. El yapımıdır.

**KOD NUMARASI: 6****MADDESİ:** Pişmiş Toprak**ÖLÇÜLER:** Yüksek: 1,9 cm Çap: 3,8 cm D.Çapı: 0,8 - 0,9 cm**BULUNDUĞU YER:** H/11-1 Nolu mkn.

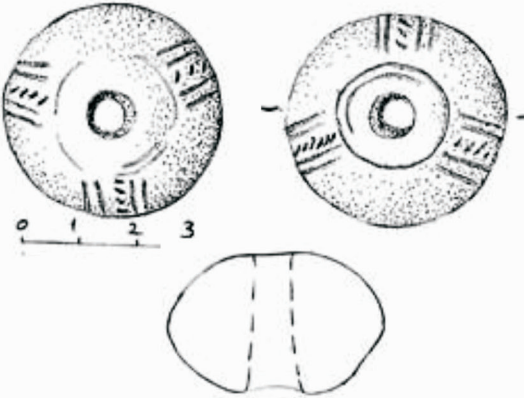
TANIMI: Geniş karınlı basık küresel gövdeli, derin ve küçük çukur dipli, dikey deliklidir. Gövdenin üst ve alt yarısı bezemelidir. Üst yarısında sivri uçları delik çevresine alt uçları karın çizgisine birleşen üç grup olarak düzenlenmiş, iç içe üç yivden oluşan kuş ayağı şeklinde bezeme görülmektedir. Alt yarıda ise karın çizgisi ile çukur dip arasında; çukur dip çevresinde ince kazıma olarak yapılmış düzgün olmayan iç içe iki konsantrik daire mevcuttur. Devamında düzensiz aralıklarla yerleştirilmiş, batırma tekniğinde noktasal yapılmış, birbirine ters üçgenlerden oluşan bezeme bulunmaktadır. Devetüyü renkte hamurlu ve astarlı, hafif ağırlı yüzeylidir. Hamur ince kum ve şamot katkılıdır. Gövdenin alt yarısında küçük bir kopuntusu vardır. Tüme yakındır.

**KOD NUMARASI: 7****MADDESİ:** Pişmiş Toprak**ÖLÇÜLER:** Yüksek: 1,6 cm Çap: 3,5 cm D.Çapı: 0,6 - 0,6 cm**BULUNDUĞU YER VE TABAKASI:** G/12 - Dolgu

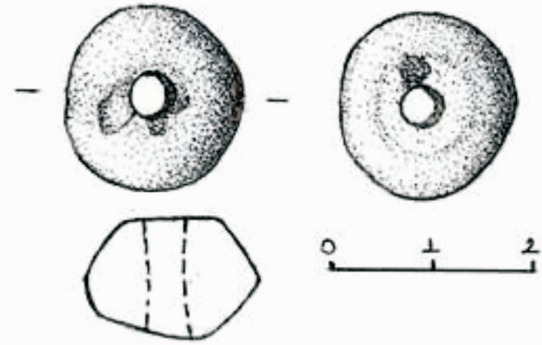
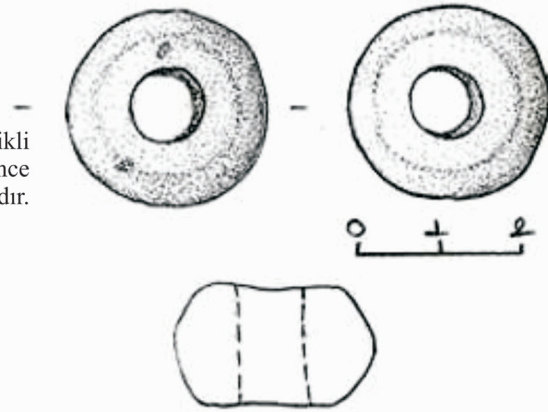
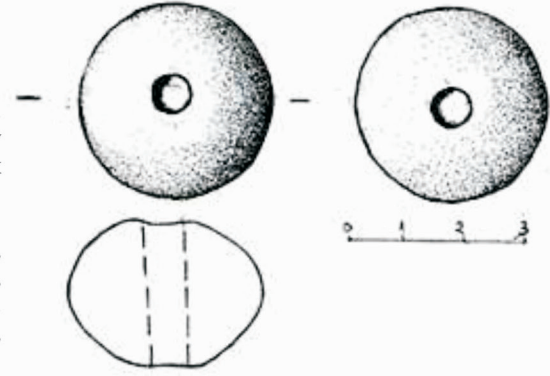
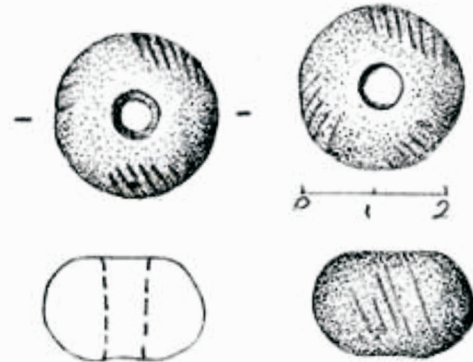
TANIMI: Geniş karınlı basık küresel gövdeli, küçük çukur dipli, dikey dairesel deliklidir. Devetüyü-grimsi tonlarında ince mikalı hamurlu, açık devetüyü renkte astarlıdır. Hamuru ince kum, taşçık ve marn katkılıdır. Tamdır.

**KOD NUMARASI: 8****MADDESİ:** Pişmiş Toprak**ÖLÇÜLER:** Yüksek: 2,4 cm Çap: 3,7 cm D.Çapı: 0,7 cm**BULUNDUĞU YER VE TABAKASI:** G/12 – Dolgu

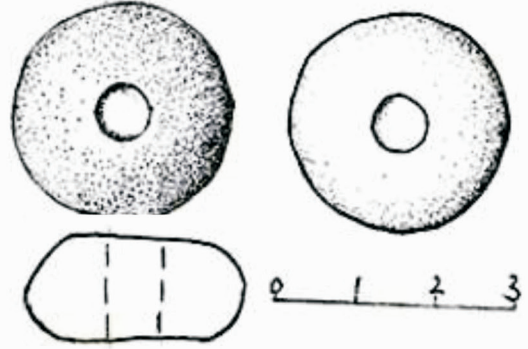
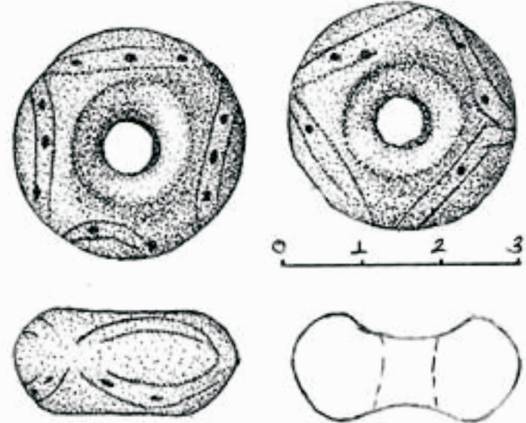
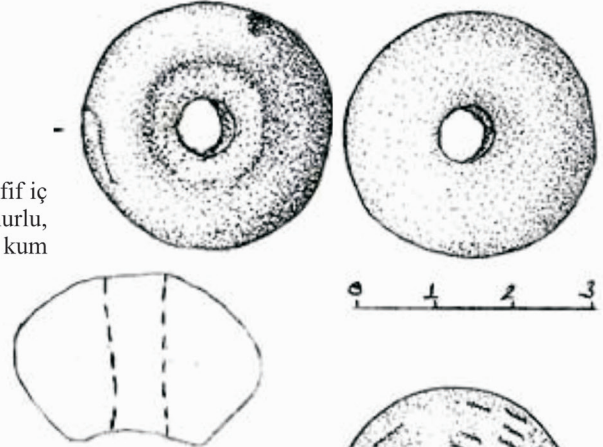
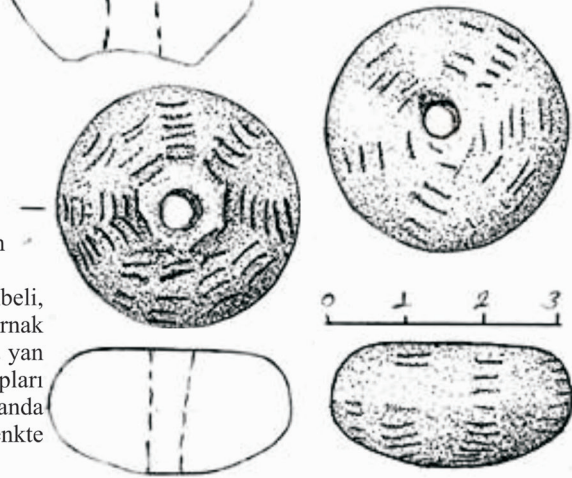
TANIMI: Geniş karınlı basık küresel gövdeli, dikey deliklidir. Üst ve alt delik çevrelerinde ince kazıma tekniğinde iç içe iki sıra daire bezeme, karın hattı üzerinde birbirine paralel iki sıra daire bezeme mevcuttur. Gövdenin alt ve üst yarısında birbirlerine simetrik durumda, uçları karın hattı üzerindeki daire bezemeleri ile delik çevrelerindeki daire bezemelerine birleşen, üç adet altta ve üç adet üstte olmak üzere, dikey yerleştirilmiş, ortaları yana yatık çizgi bezeme ile doldurulup, iki sağda iki solda olmak üzere dikey çizgi bezemelidir. Kızıl kahve renkte yoğun mikalı hamurlu ve koyu kahve- kiremit renkte alacalı yer yer korunmuş ağırlı yüzeylidir. Hamur kum, taşçık katkılıdır. Yüzeysel bozulmalar görülür. Tamdır.



ÇİZİM:4

KOD NUMARASI: 9**MADDESİ:** Pişmiş Toprak**ÖLÇÜLER:** Yüksek: 1,2 cm Çap: 1,9 cm D.Çapı: 0,5 cm**BULUNDUĞU YER VE TABAKASI:** L/11 - Dolgu**TANIMI:** Geniş karınlı basık küresel gövdeli, üst delik çevresi düzleştirilmiş dikey dairesel deliklidir. Koyu gri renkte hamurlu, gri - kahve renkte alacalı yüzeylidir. Hamuru ince kum katkılıdır. Delik çevrelerinde küçük kırık ve noksanları vardır. Tamdır.**KOD NUMARASI: 10****MADDESİ:** Pişmiş Toprak**ÖLÇÜLER:** Yüksek: 1,4 cm Çap: 2,4 cm D.Çapı: 0,9 cm**BULUNDUĞU YER VE TABAKASI:** G/13 - Dolgu**TANIMI:** Geniş karınlı basık küresel gövdeli, dairesel dikey delikli olup delik çevreleri düzleştirilmiştir. Devetüyü-gri tonlarda ince mikalı hamurlu ve yüzeylidir. Hamur ince kum, marn katkılıdır. Tamdır.**KOD NUMARASI: 11****MADDESİ:** Pişmiş Toprak**ÖLÇÜLER:** Yüksek: 2,4 cm Çap: 3,2 cm D.Çapı: 0,6 cm**BULUNDUĞU YER VE TABAKASI:** K/9 - Dolgu**TANIMI:** Şişkin karınlı basık küresel gövdeli, dikey deliklidir. Kahverengi ince mikalı hamurlu, hamur renginde astarlıdır. Yüzey yer yer kahve-gri tonlarında alacalıdır. Hamur ince kum, taşçık katkılıdır. Tamdır.**TİP BENZERLERİ:** Aphrodisias; Joukowsky, 1986, s. 634, fig.459.25. s. 664, fig. 471.55, 473.27. Troya; Blegen vd., 1951, II, s.268, fig.236, 237. (T. 17). C.Blegen vd., 1953, III, s.173, fig.296. (T.1). s.264. (T.1). s.284, fig.306. (T.15). Kusura; Lamb, 1937, Fig.13.13-18.Fig.14.12. W. Lamb, 1938, fig.20.7-22. Limantepe; Tütüncüler, 2004, s. 292.Res.2a.1a. Çavlum; Bilgen, 2005, Lev.LC.Şek.2a-C.Şarhöyük; Akça, 2000, Lev. 31b-34e-35a-35b-**KOD NUMARASI:12****MADDESİ:** Pişmiş Toprak**ÖLÇÜLER:** Yüksek: 1,4 cm Çap: 2,2 cm D.Çapı: 0,5 cm**BULUNDUĞU YER VE TABAKASI:** I/13 - Dolgu**TANIMI:** Geniş karınlı basık küresel gövdeli, dikey dairesel deliklidir. Devetüyü-gri renkte ince mikalı hamurlu, hamur renginde yüzeylidir. Karın üzerinde kazıma tekniğinde yapılmış bezeme grubu yer alır. Üç grup halinde, birbirine paralel yana yatık çizgisel bezemelidir. Hamuru ince kum katkılıdır. Tamdır.

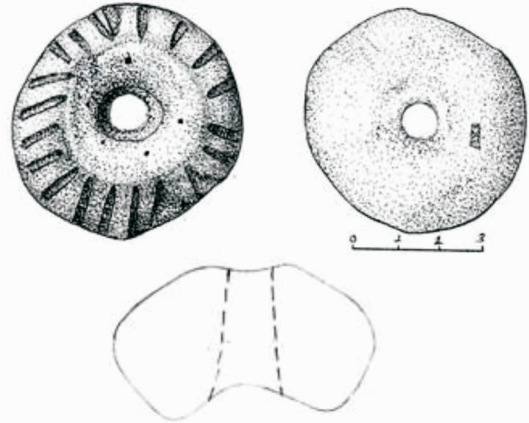
ÇİZİM:5

KOD NUMARASI: 13**MADDESİ:** Pişmiş Toprak**ÖLÇÜLER:** Yükseklik: 1,3 cm Çap: 2,7 cm D.Çapı: 0,7 cm**BULUNDUĞU YER VE TABAKASI:** H / 14-2 Nolu mkn. İçi**TANIMI:** Geniş karınlı basık küresel gövdeli, üst ve alt çevresi düzleştirilmiş, dikey dairesel deliklidir. Gri renkte ince mikalı hamurlu, kahvemi - devetüyü renkte astarlıdır. Hamuru ince kum, taşçık katkılıdır. Tamdır.**KOD NUMARASI: 14****MADDESİ:** Pişmiş Toprak**ÖLÇÜLER:** Yükseklik: 1,4 cm Çap: 2,9 cm D.Çapı: 0,7 cm**BULUNDUĞU YER VE TABAKASI:** I/9 - Dolgu**TANIMI:** Geniş karınlı basık küresel gövdeli, alt ve üst çevresi çukur dikey dairesel deliklidir. Gövde üzerinde yatay olarak birbirini takip eden ve uçları karın hattına birleşen, kazıma tekniğinde, iç içe ikişer yaydan oluşturulmuş badem şeklinde dört adet bezeme grubu vardır. İki yay sırasında batırma tekniği ile yapılmış noktasal bezeme vardır. Kahverengi-siyahımsı renkte ince mikalı hamurlu ve hafif açkılı yüzeylidir. Hamuru ince kum, taşçık katkılıdır. Tamdır.**KOD NUMARASI: 15****MADDESİ:** Pişmiş Toprak**ÖLÇÜLER:** Yükseklik: 2,4 cm Çap: 4,1 cm D.Çapı: 0,7 - 0,8 cm**BULUNDUĞU YER VE TABAKASI:** I/9 - Dolgu**TANIMI:** Geniş karınlı basık küresel gövdeli, dip kısmı hafif iç bükey, dikey dairesel deliklidir. Kahverengi ince mikalı hamurlu, hamur renginde astarlı, alacalı yüzeylidir. Hamuru ince kum katkılıdır. Yüzeyinde kırık ve noksanı vardır. Tamdır.**KOD NUMARASI: 16****MADDESİ:** Pişmiş Toprak**ÖLÇÜLER:** Yükseklik: 1,65 cm Çap: 3,15 cm D.Çapı: 0,6 - 0,5 cm**BULUNDUĞU YER VE TABAKASI:** K / 10 - Dolgu**TANIMI:** Şişkin karınlı alt tabanı düz, üst tabanı hafif bombeli, basık küresel gövdeli, dikey dairesel deliklidir. Tüm yüzey tırnak bezemelidir. Üst yarıda delik çevresi ile karın hattı arasında yan yana dikey ve boşluksuz şekilde sıralanmış tırnak bezeme grupları karın üzerine simetrik devam etmekte olup düz olan alt tabanda düzensizdir. Devetüyü renkte hamurlu ve devetüyü-gri renkte perdahlı yüzeylidir. İnce kum katkılıdır. Tamdır.

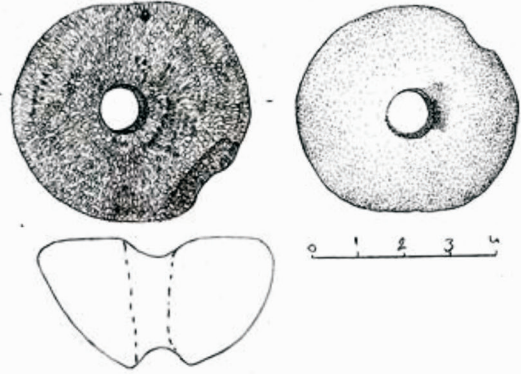
ÇİZİM: 6

KOD NUMARASI: 17**MADDESİ:** Pişmiş Toprak**ÖLÇÜLER:** Yük: 2,9 cm Çap: 4,9 - 5,2 cm D.Çapı: 0,85 - 1,4 cm**BULUNDUĞU YER VE TABAKASI:** I/11 - Dolgu

TANIMI: Geniş karınlı basık küresel gövdeli, çukur tabanlı, tabana doğru genişleyen dikey deliklidir. Gövdenin alt yarısında karın hattı ile çukur dip arasında kalan alan, baskı olarak yapılmış ve yan yana dikey olarak sıralanmış ışınal bezemelidir. Çukur taban ise dört adet batırma tekniğinde nokta bezemelidir. Kiremit renkte mikalı hamurlu, kahverengi-siyahımsı renklerde alacalı, açkılı yüzeysidir. Hamur kum, taşçık katkılıdır. Yüzeyde yer yer aşınma ve kopmalar görülmektedir. Tamdır.

**KOD NUMARASI: 18****MADDESİ:** Kemik**ÖLÇÜLER:** Yük: 2,6 cm Çap: 4,8 cm D.Çapı: 1,0 - 1,1 cm**BULUNDUĞU YER VE TABAKASI:** L/10, Teras dv. kaldırılması IV

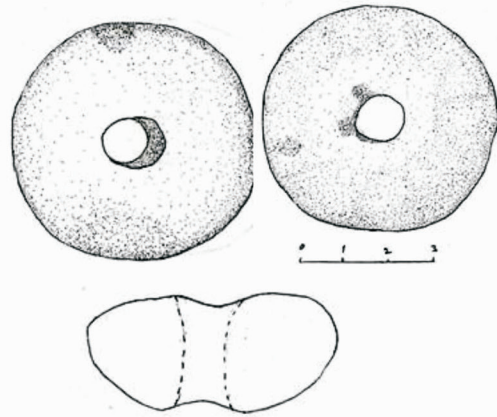
TANIMI: Tabana doğru genişleyen basık küresel gövdeli düztabanlı, dikey dairesel deliklidir. Tabanda ve yer yer gövd üzerinde kemik dokusu belirgindir.



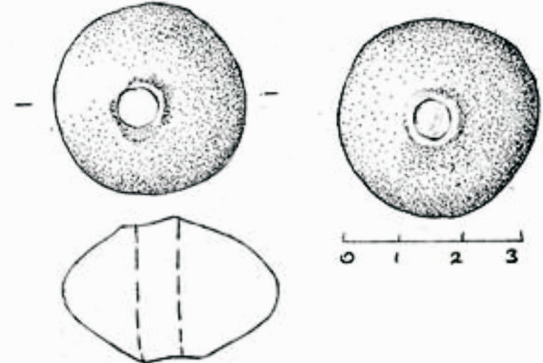
TİP BENZERLERİ: Demircihöyük; Seeher, 2000, s.208, Lev.62, G.128 d. Aphrodisias; Joukowsky, 1986, s. 664, fig. 314.6, 471.44, 473.28. Beycesultan; Lloyd, Mellaart, 1965, s.137, no.153, fig.O.13. Çeşme Bağlararası; Tütüncüler, 2005, Ktlg.160.

KOD NUMARASI: 19**MADDESİ:** Pişmiş Toprak**ÖLÇÜLER:** Yük: 2,1 cm Çap: 5,1 cm D.Çapı: 1,1 - 1,3 cm**BULUNDUĞU YER VE TABAKASI:** M/9, Seviye inme, dolgu IV b

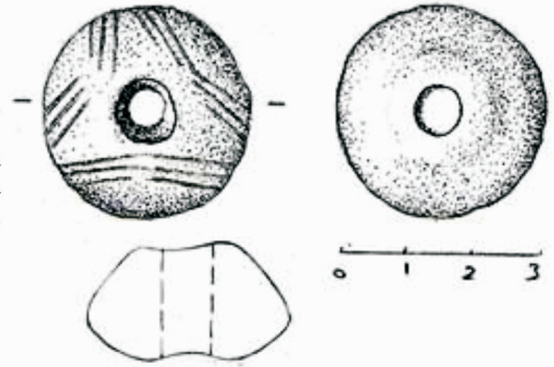
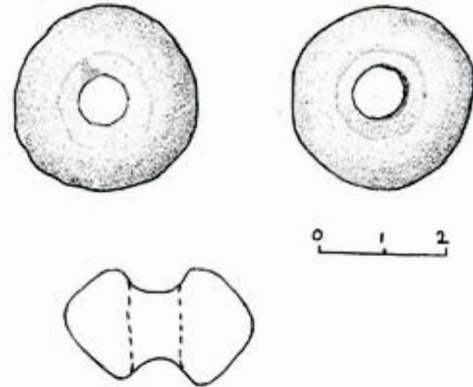
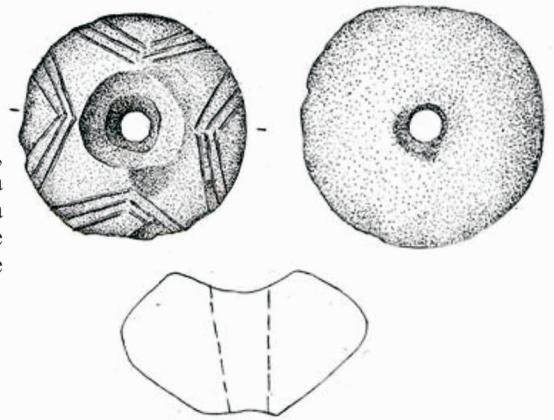
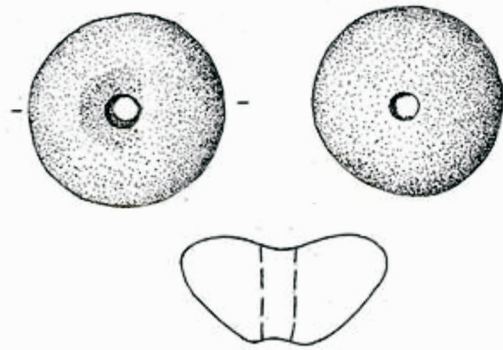
TANIMI: Geniş karınlı basık küresel gövdeli, düztabanlı, dikey dairesel deliklidir. Kahverengi hamurlu, hamuru yoğun mika, taşçık, kum katkılıdır. Katkı belirgindir. Tüm yüzey aşınmıştır. Karın üzerinde küçük kırık ve noksanı vardır.

**KOD NUMARASI: 20****MADDESİ:** Pişmiş Toprak**ÖLÇÜLER:** Yük: 2,1 cm Çap: 3,2 cm D.Çapı: 0,5 - 0,6 cm**BULUNDUĞU YER VE TABAKASI:** I/13, Pk. doğusu, seviye inme IV

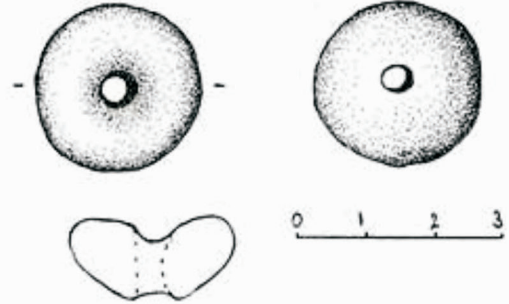
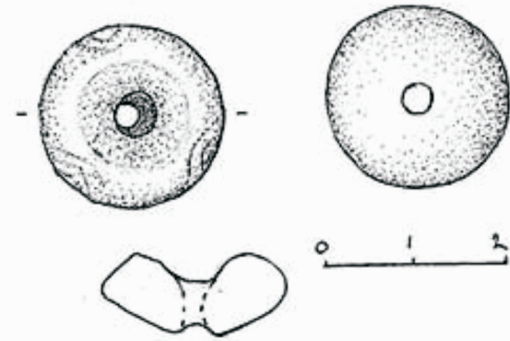
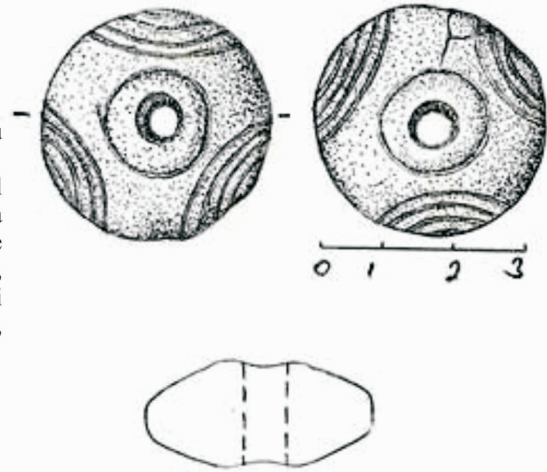
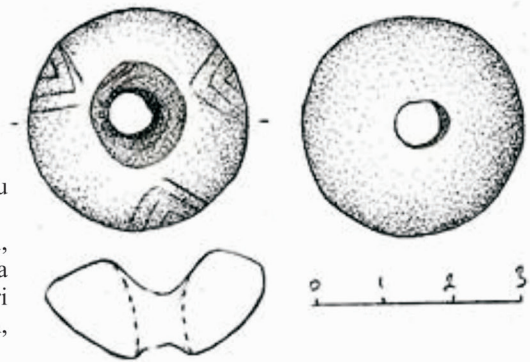
TANIMI: Geniş karınlı basık küresel gövdeli, dikey dairesel deliklidir. Kahverengi hamurlu, devetüyü rengi astarlıdır. Hamur mika, kum katkılıdır. Tamdır.



ÇİZİM: 7

KOD NUMARASI: 21**MADDESİ:** Pişmiş Toprak**ÖLÇÜLER:** Yüksek: 1,7 cm Çap: 3,1 cm D.Çapı: 0,7 - 0,8 cm**BULUNDUĞU YER VE TABAKASI:** L/11, Pk. kuzeydoğusu, dolgu IV b**TANIMI:** Geniş karınlı basık küresel gövdeli, üst kısmında çevresi düzleştirilmiş dikey dairesel deliklidir. Gövde alt yarısında iç içe üç adet ince kazıma bezemelidir. Devetüyü rengi hamurlu, yanmadan dolayı devetüyü-koyu gri tonlarında alacalı yüzeylidir. Hamur kum, mika, kireç, taşçık katkıdır. Tamdır.**KOD NUMARASI: 22****MADDESİ:** Pişmiş Toprak**ÖLÇÜLER:** Yüksek: 1,8 cm Çap: 2,8 cm D.Çapı: 0,8 - 0,9 cm**BULUNDUĞU YER VE TABAKASI:** L/12, Pk. güneybatısı, seviye inme, IV b alt dolgusu**TANIMI:** Geniş karınlı basık küresel gövdeli, çevreleri düzleştirilmiş dikey dairesel deliklidir. Kahverengi hamurlu, koyu kahverengi-siyah tonlarında alacalı, yer yer aşınmış perdahlı yüzeylidir. Hamurda kum, mika, taşçık katkı görülür. Tamdır.**KOD NUMARASI: 23****MADDESİ:** Pişmiş Toprak**ÖLÇÜLER:** Yüksek: 2,9 cm Çap: 4,9 cm D.Çapı: 0,7 - 1,1 cm**BULUNDUĞU YER VE TABAKASI:** H/12, 12 nolu drv. kaldırılması IV b**TANIMI:** Geniş karınlı basık küresel gövdeli, dar çukur tabanlı, dikey dairesel deliklidir. Karın hattı ile taban arasında kalan alanda belli aralıklarla yan yana yerleştirilmiş dört adet derin kazıma bezemelidir. Kiremit rengi tonlarında hamurlu, hamur renginde astarlıdır. Hamur kum, taşçık, mika katkıdır. Gövde üzerinde ve delik çevrelerinde kırık ve noksanları vardır. Tüme yakındır.**KOD NUMARASI: 24****MADDESİ:** Pişmiş Toprak**ÖLÇÜLER:** Yüksek: 1,8 cm Çap: 3,5 cm D.Çapı: 0,5 - 0,7 cm**BULUNDUĞU YER VE TABAKASI:** F/13, Pk. Kuzeyi IVa alt dolgusu IV a**TANIMI:** Geniş karınlı basık küresel gövdeli, hafif çukur tabanlı, dikey dairesel deliklidir. Kahverengi hamurludur. Hamur mika, kum katkıdır. Tamdır.

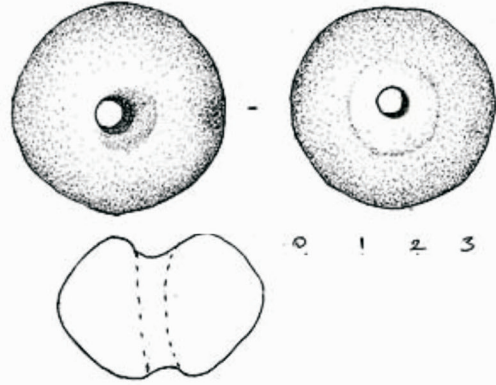
ÇİZİM: 8

KOD NUMARASI: 25**MADDESİ:** Pişmiş Toprak**ÖLÇÜLER:** Yük: 1,2 cm Çap: 2,4 cm D.Çapı: 0,4 - 0,5 cm**BULUNDUĞU YER VE TABAKASI:** G/12, Pk. kuzeyi 24 nolu mkn. dolgu, IV b**TANIMI:** Geniş karınlı basık küresel gövdeli, hafif çukur tabanlı, dikey dairesel delikli. Devetüyü rengi hamurlu, sulandırılmış hamur astarlıdır. Hamur kum, mika katkılıdır. Tamdır.**KOD NUMARASI: 26****MADDESİ:** Pişmiş Toprak**ÖLÇÜLER:** Yük: 1,0 cm Çap: 2,0 cm D.Çapı: 0,3 - 0,5 cm**BULUNDUĞU YER VE TABAKASI:** I/13, Pk. batısı seviye inme IV a**TANIMI:** Geniş karınlı basık küresel gövdeli, çukur tabanlı, dikey dairesel delikli. Üst delik çevresi hafif düzleştirilmiştir. Siyah renkte hamurlu, hamur renginde perdahlı yüzeylidir. Tamdır.**KOD NUMARASI: 27****MADDESİ:** Pişmiş Toprak**ÖLÇÜLER:** Yük: 1,5 cm Çap: 3,4 cm D.Çapı: 0,7 cm**BULUNDUĞU YER VE TABAKASI:** H/12, 3 nolu mkn. 20 nolu drv. IV b.**TANIMI:** Çevresi hafif düzleştirilmiş geniş karınlı basık küresel gövdeli, dikey dairesel delikli. Gövdenin her iki yarısında da delik çevrelerinde tek sıra dairesel yiv bezeme ile üçer adet, iç içe dört yaydan oluşan yiv bezeme mevcuttur. Devetüyü rengi hamurlu, hamur renginde perdahlı yüzeylidir. Yüzeyde koyu kahverengi alanlar görülür. Hamuru kum katkılıdır. yüzeyde sığ dikey bir çatlağı, delik çevresinde küçük bir kırığı bulunmaktadır. Tamdır.**KOD NUMARASI: 28****MADDESİ:** Pişmiş Toprak**ÖLÇÜLER:** Yük: 1,5 cm Çap: 3,2 cm D.Çapı: 0,7 cm**BULUNDUĞU YER VE TABAKASI:** H/12, 5 nolu mkn. 9 nolu drv. IV b**TANIMI:** Geniş karınlı basık küresel gövdeli, küçük çukur tabanlı, dikey dairesel delikli. Karın hattı ile taban arasında kalan alanda belirli aralıklarla yerleştirilmiş kazıma bezemelidir. Siyahımsı gri renkte hamurlu, siyah renkte perdahlı yüzeylidir. Hamurda kum, mika katkı görülür. Tamdır.

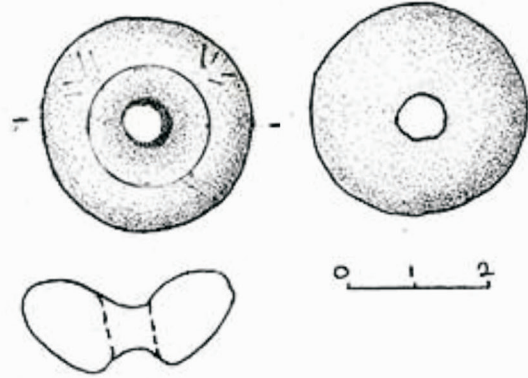
ÇİZİM: 9

KOD NUMARASI: 29**MADDESİ:** Pişmiş Toprak**ÖLÇÜLER:** Yüksek: 2,5 cm Çap: 3,7 cm**BULUNDUĞU YER VE TABAKASI:** J/14, 1 nolu bölme yanı IV

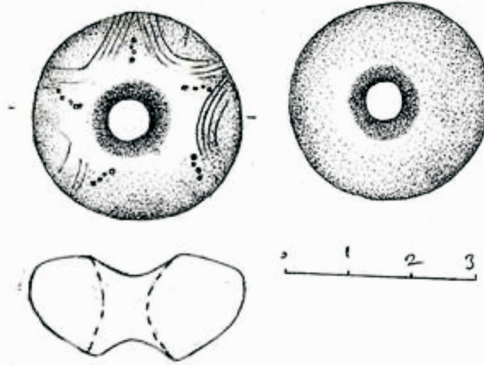
TANIMI: Geniş karınlı basık küresel gövdeli, küçük çukur tabanlı, üst delik çevresi düzleştirilmiş dikey dairesel deliklidir. Kahverengi hamurlu, hamur renginde astarlı olup, yanmadan dolayı tüm yüzey siyahımsı gri renkte alacalıdır. Hamur kum, mika, taşçık, kireç katkılıdır. Yüzeysel noksanları vardır. Tamdır.

**KOD NUMARASI: 30****MADDESİ:** Pişmiş Toprak**ÖLÇÜLER:** Yüksek: 1,3 cm Çap: 2,8 cm D.Çapı: 0,6 - 0,7 cm**BULUNDUĞU YER VE TABAKASI:** K/11, Pk. güneyi, dolgu IV b

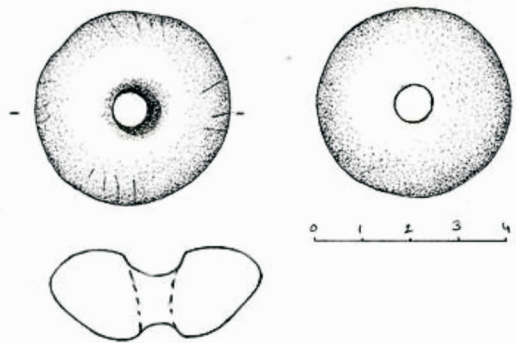
TANIMI: Geniş karınlı basık küresel gövdeli, küçük çukur tabanlı, dikey dairesel deliklidir. Koyu kahverengi hamurlu, siyah renkte astarlıdır. Hamur mika, kum katkılıdır. Tamdır.

**KOD NUMARASI: 31****MADDESİ:** Pişmiş Toprak**ÖLÇÜLER:** Yüksek: 1,6 cm Çap: 3,2 cm**BULUNDUĞU YER VE TABAKASI:** J/8, 6 nolu tbn. alt dolgusu IV b

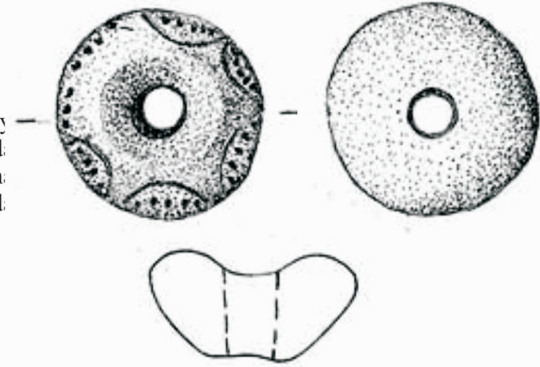
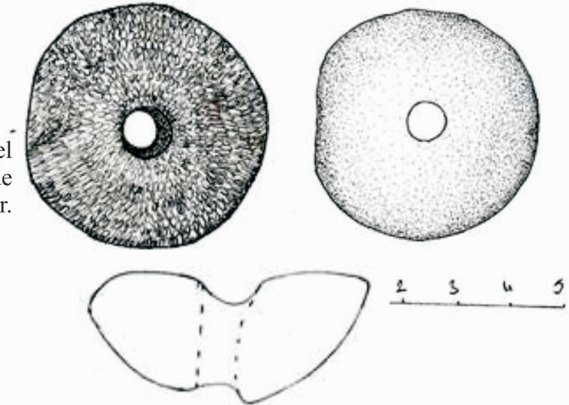
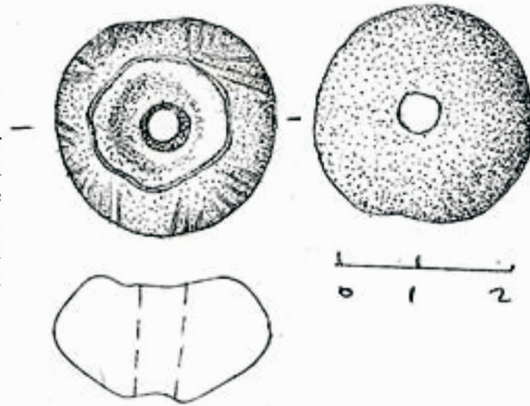
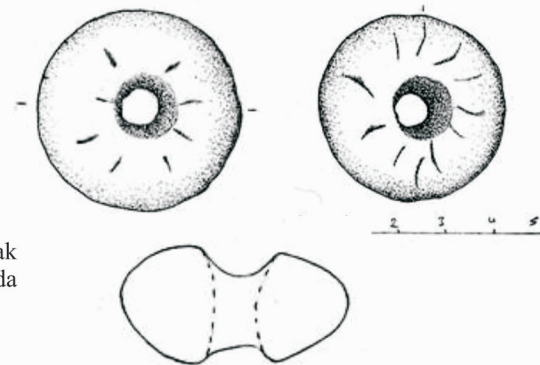
TANIMI: Geniş karınlı basık küresel gövdeli, düztabanlı, dikey dairesel deliklidir. Taban üzerinde ince kazıma ve sokma tekniğinde yapılmış birbirini takip eden bezeme yer alır. Kahverengi hamurlu, kendinden astarlı, kahverengi-gri tonlarında alacalı yüzeylidir. Hamurunda kum, mika, taşçık katkı görülür. Tamdır.

**KOD NUMARASI: 32****MADDESİ:** Pişmiş Toprak**ÖLÇÜLER:** Yüksek: 1,7 cm Çap: 4,0 cm D.Çapı: 0,8 - 1,0 cm**BULUNDUĞU YER VE TABAKASI:** K/10, Pk. kuzeyi IV b

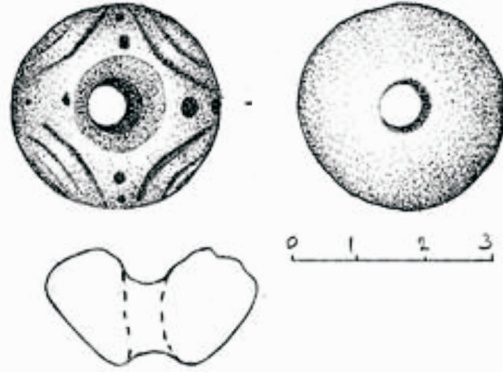
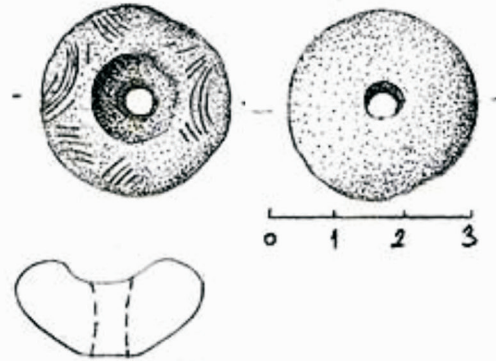
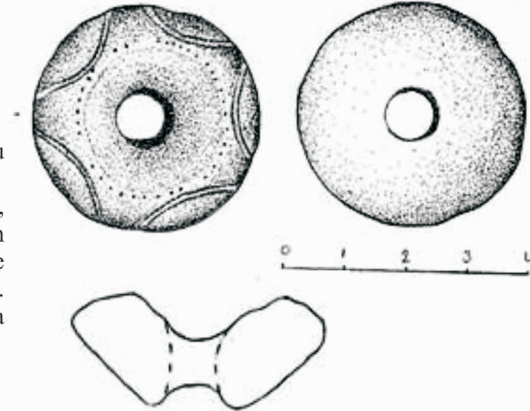
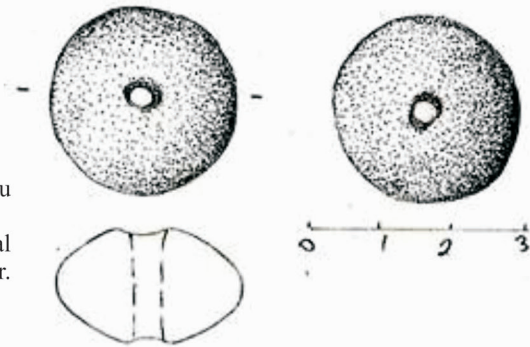
TANIMI: Geniş karınlı basık küresel gövdeli, yaklaşık düztabanlı, dikey dairesel deliklidir. Taban ile karın hattı arasında dikey yerleştirilmiş, yana yatık kısa çizgilerden oluşan yiv bezeme yer alır. Kahverengi hamurlu, kahverengi-gri renkte alacalı yüzeylidir. Hamurunda kum, mika, taşçık katkı görülür. Tamdır.



ÇİZİM: 10

KOD NUMARASI: 33**MADDESİ:** Pişmiş Toprak**ÖLÇÜLER:** Yüksek: 1,5 cm Çap: 3,0 cm D.Çapı: 0,6 - 0,8 cm**BULUNDUĞU YER VE TABAKASI:** K/10, Pk. kuzeyi IV b**TANIMI:** Geniş karınlı basık küresel gövdeli, çukur tabanlı, dikey dairesel delikli. Taban ile karın hattı arasında kalan alanda birbirini takip eden kazıma yay biçimli motiflerin içi sokm. noktasal bezemelidir. Koyu gri renkte hamurludur. Hamurunda kum, mika, taşçık katkı görülür. Tamdır.**KOD NUMARASI: 34****MADDESİ:** Kemik**ÖLÇÜLER:** Yüksek: 2,0 cm Çap: 4,3 cm**BULUNDUĞU YER VE TABAKASI:** J/8, 6 nolu tbn. alt dolgusu IV b**TANIMI:** Basık yarım küresel gövdeli, düztabanlı, dikey dairesel delikli. Taban kısmında kemik dokusu doğal bırakılmış, gövde perdahlanmıştır. Kenarlarında küçük kırık ve noksanları vardır. Tamdır.**KOD NUMARASI: 35****MADDESİ:** Pişmiş Toprak**ÖLÇÜLER:** Yüksek: 1,4 cm Çap: 2,5 cm D.Çapı: 0,5 cm**BULUNDUĞU YER VE TABAKASI:** G/11, 3 nolu drv. Kaldırılması IV b.**TANIMI:** Geniş karınlı basık küresel gövdeli, küçük çukur tabanlı, dikey dairesel delikli. Taban ile karın hattı arasında kalan alanda dört adet, iç içe kazıma yivlerden oluşan bezeme ile taban çevresini dairesel dönen tek sıra yiv yer almaktadır. Devetüyü rengi hamurlu, kendinden astarlı, devetüyü-gri renklerinde alacalı yüzeylidir. Hamurunda kum, mika, taşçık katkı görülür. Tamdır.**KOD NUMARASI: 36****MADDESİ:** Pişmiş Toprak**ÖLÇÜLER:** Yüksek: 2,0 cm Çap: 3,9 cm D.Çapı: 1,1 cm**BULUNDUĞU YER VE TABAKASI:** K/9, 7 nolu tbn. kaldırılması IV b**TANIMI:** Geniş karınlı basık küresel gövdeli, dikey dairesel delikli. Gövdenin her iki yarısında delik çevrelerinde tırnak bezemelidir. Kiremit rengi hamurlu, devetüyü-gri renk tonlarında alacalı astarlıdır. Hamurunda kum, taşçık katkı görülür. Tamdır.

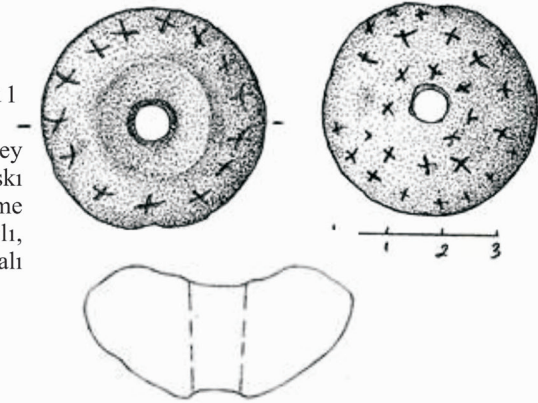
ÇİZİM: 11

KOD NUMARASI: 37**MADDESİ:** Pişmiş Toprak**ÖLÇÜLER:** Yüksek: 1,7cm Çap: 3,0cm D.Çapı: 0,7cm**BULUNDUĞU YER VE TABAKASI:** H/11, Pk. Kuzeyi IV b.**TANIMI:** Geniş karınlı basık küresel gövdeli, küçük çukur dipli, dikey dairesel delikli. Taban ile karın hattı arasında kalan alanda dörder adet bezeme grupları yer almaktadır. Devetüyü renginde hamurlu, kendinden astar üzeri hafif perdahlı yüzeylidir. Hamurunda kum, mika katkı görülür. Tamdır.**KOD NUMARASI: 38****MADDESİ:** Pişmiş Toprak**ÖLÇÜLER:** Yüksek: 1,3 cm Çap: 2,7 cm**BULUNDUĞU YER VE TABAKASI:** H/11, 1 nolu silo içi IV b**TANIMI:** Geniş karınlı basık küresel gövdeli, küçük çukur tabanlı, dikey dairesel delikli. Taban ile karın hattı arasında kalan alanda yan yana yerleştirilmiş, iç içe beş sıra yay biçimli yiv bezemelidir. Pembe renkte hamurlu, bej renkte astarlıdır. Hamurunda kum, kireç katkı görülür. Karın üzerinde aşınma vardır. Tamdır.**KOD NUMARASI: 39****MADDESİ:** Pişmiş Toprak**ÖLÇÜLER:** Yüksek: 1,7 cm Çap: 3,6 cm D.Çapı: 0,8 - 1,0 cm**BULUNDUĞU YER VE TABAKASI:** G/11, Pk.Kuzeydoğusu IV b**TANIMI:** Geniş karınlı basık küresel gövdeli, çukur tabanlı, dikey dairesel delikli. Taban ile karın hattı arasında kalan alanda taban çevresini dairesel dönen noktasal sokma bezeme ile beş adet belli aralıklarla yerleştirmiş bezeme yer almaktadır. Kahverengi hamurlu, koyu gri renkte yüzeylidir. Hamurunda kum, mika katkı görülür. Tamdır.**KOD NUMARASI: 40****MADDESİ:** Pişmiş Toprak**ÖLÇÜLER:** Yüksek: 1,5 cm Çap: 2,5 cm**BULUNDUĞU YER VE TABAKASI:** G/11, Pk. batısı, dolgu IV c**TANIMI:** Geniş karınlı basık küresel gövdeli, dikey oval delikli. Devetüyü rengi hamurlu, kendinden astarlıdır. Hamurunda kum, kireç, mika katkı görülür. Tamdır.

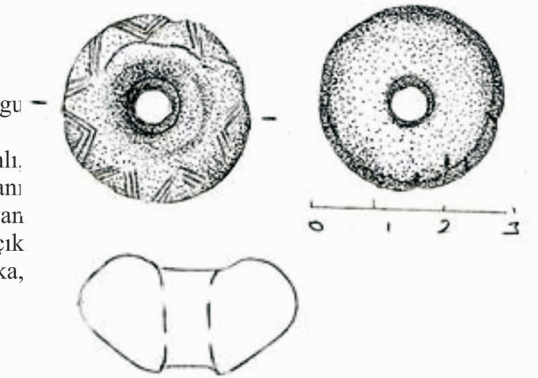
ÇİZİM: 12

KOD NUMARASI: 41**MADDESİ:** Pişmiş Toprak**ÖLÇÜLER:** Yüksek: 1,9 cm Çap: 4,0 cm**BULUNDUĞU YER VE TABAKASI:** M/11, Pk. Kuzeydoğusu 1 nolu tbn. üstü, IV b

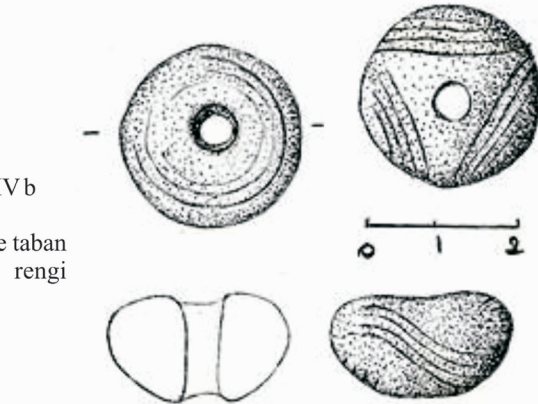
TANIMI: Geniş karınlı basık küresel gövdeli, çukur tabanlı, dikey dairesel delikli. Tüm gövde üzerinde ve taban çevresinde baskı tekniğinde yapılmış, kısa yay şeklinde çizgilerden oluşan bezeme yer almaktadır. Kahverengi hamurlu, kendinden astarlı, kahverengi-gri renk tonlarında alacalı yüzeylidir. Yoğun mikalı hamurunda kum, taşçık, kireç katkı görülür. Tamdır.

**KOD NUMARASI: 42****MADDESİ:** Pişmiş Toprak**ÖLÇÜLER:** Yüksek: 1,4 cm Çap: 2,6 cm**BULUNDUĞU YER VE TABAKASI:** F/15, Pk. Güneyi, dolgu IV b

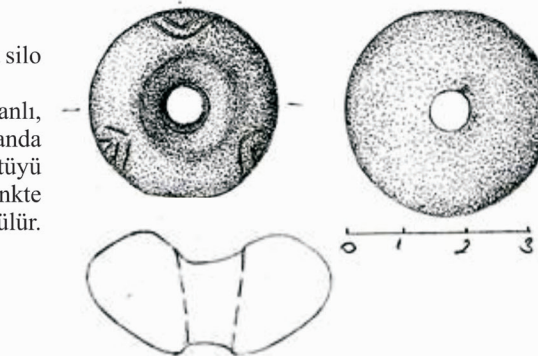
TANIMI: Geniş karınlı basık küresel gövdeli, küçük çukur tabanlı, dikey dairesel delikli. Karın hattı üzerini ve kısmen tabanı çevreleyen tek sıra kazıma dairesel yiv arasında kalan alanda, yan yana aralıksız yerleştirilmiş kazıma bezeme yer almaktadır. Açık kahverengi hamurlu, kendinden astarlıdır. Hamurunda kum, mika, taşçık katkı görülür. Tamdır.

**KOD NUMARASI: 43****MADDESİ:** Pişmiş Toprak**ÖLÇÜLER:** Yüksek: 1,3 cm Çap: 2,2 cm**BULUNDUĞU YER VE TABAKASI:** F/15, Pk. güneyi, dolgu IV b

TANIMI: Geniş karınlı basık küresel gövdeli, düztabanlı, dikey dairesel delikli. Gövde üzerinde ince kazıma bezeme ile taban üzerinde üçlü konsantrik daire bezeme yer alır. Kiremit rengi hamurludur. Hamurunda kum, mika katkı görülür. Tamdır.

**KOD NUMARASI: 44****MADDESİ:** Pişmiş Toprak**ÖLÇÜLER:** Yüksek: 1,6 cm Çap: 3,3 cm**BULUNDUĞU YER VE TABAKASI:** J/12, Pk. güneyi, 3 nolu silo içi IV c

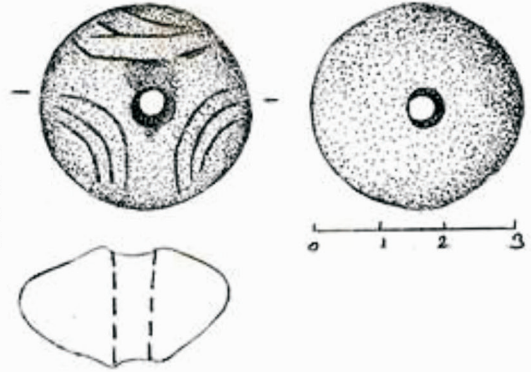
TANIMI: Geniş karınlı basık küresel gövdeli, küçük çukur tabanlı, dikey dairesel delikli. Taban ile karın hattı arasında kalan alanda belli aralıklarla yerleştirilmiş üç adet, kazıma bezemelidir. Devetüyü rengi hamurlu, kendinden astarlı, devetüyü-siyahımsı gri renkte alacalı yüzeylidir. Hamurunda kum, mika, marn katkı görülür. Tamdır.



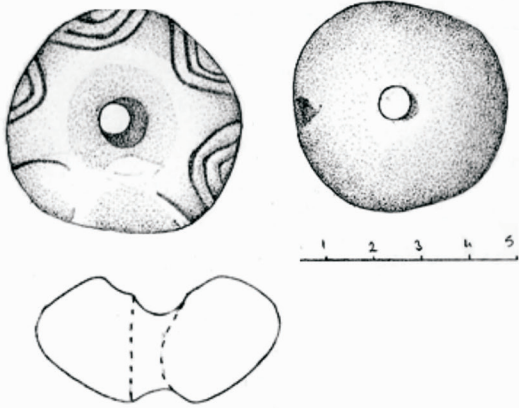
ÇİZİM: 13

KOD NUMARASI:45**MADDESİ:** Pişmiş Toprak**ÖLÇÜLER:** Yüksek: 1,6cm Çap: 3,1cm D.Çapı:**BULUNDUĞU YER VE TABAKASI:** I/12, 5 nolu mkn. kaldırılması IV b

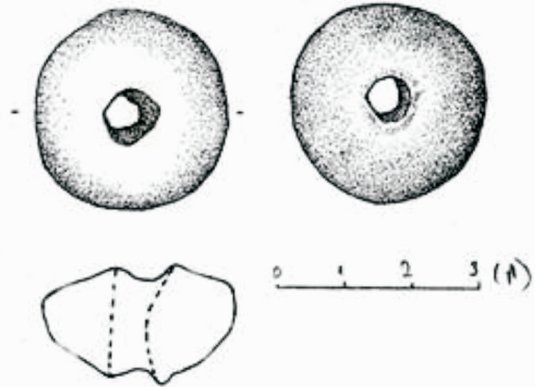
TANIMI: Geniş karınlı basık küresel gövdeli, dikey dairesel delikli. Gövde alt yarısında üç adet, iç içe üç yay şeklinde çizgiden oluşan kazıma bezemelidir. Kahverengi hamurlu, hamur renginde astarlıdır. Hamurunda kum, mika katkı görülür. Alt delik çevresinde aşınma ve küçük noksanları vardır.

**KOD NUMARASI :46****MADDESİ:** Pişmiş Toprak**ÖLÇÜLER:** Yüksek: 2,4 cm Çap: 4,5 cm**BULUNDUĞU YER VE TABAKASI:** G/11, Pk. Kuzeydođusu IV c

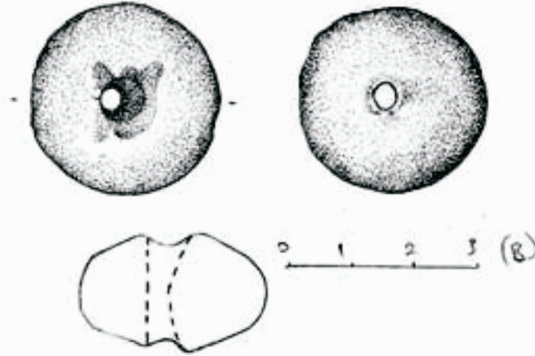
TANIMI: Geniş karınlı basık küresel gövdeli, çukur tabanlı, dikey dairesel delikli. Taban ile karın hattı arasında kalan alanda belli aralıklarla yerleştirilmiş kazıma çizgilerden oluşan bezeme yer alır. Devetüyü rengi hamurlu, kendinden astarlıdır. Hamurunda kum, mika, taşçık, kireç katkı görülür. Karın altında kırık ve noksanı vardır. Tüme yakındır.

**KOD NUMARASI: 47****MADDESİ:** Pişmiş Toprak**ÖLÇÜLER:** Yüksek: 1,8 cm Çap: 2,9 cm**BULUNDUĞU YER VE TABAKASI:** I/12, 6 nolu mkn. tbn. üstü IV b

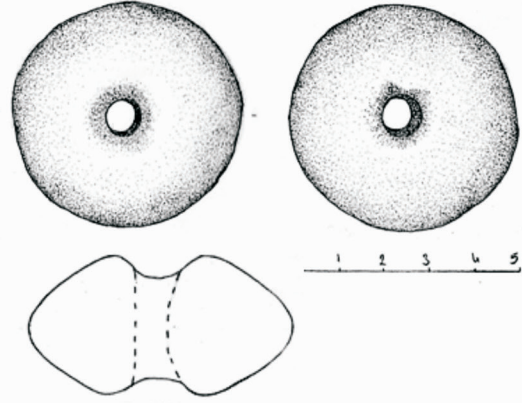
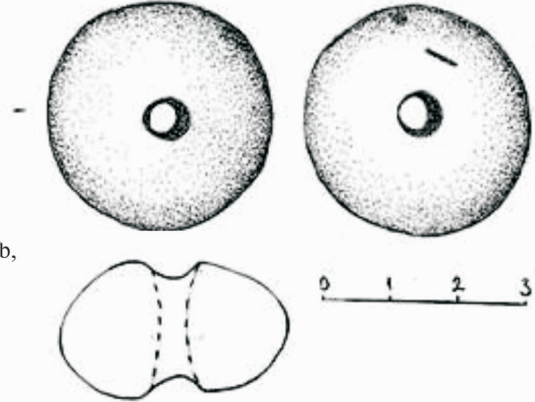
TANIMI: Geniş karınlı düzgün olmayan basık küresel gövdeli, çevreleri yüksek dikey dairesel delikli, düztabanlıdır. Açık devetüyü rengi hamurlu, kendinden astarlıdır. Hamurunda mika, kum katkı görülür. Tamdır.

**KOD NUMARASI: 48****MADDESİ:** Pişmiş Toprak**ÖLÇÜLER:** Yüksek: 1,9 cm Çap: 3,0 cm**BULUNDUĞU YER VE TABAKASI:** I/12, 6 nolu mkn. tbn. üstü IV b

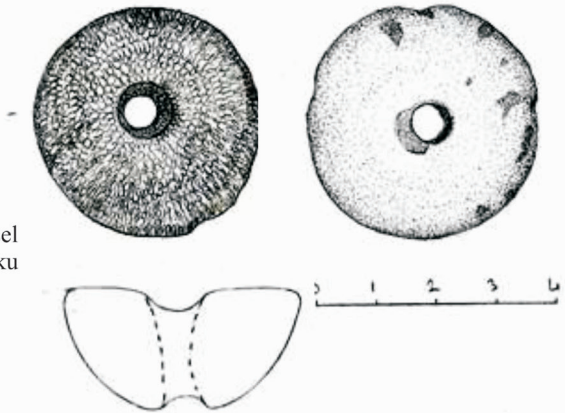
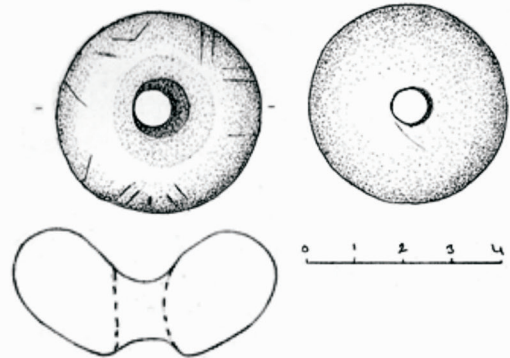
TANIMI: Geniş karınlı düzgün olmayan basık küresel gövdeli, dikey dairesel delikli. Açık pembe renkte hamurlu, açık devetüyü rengi astarlıdır. Hamurunda mika, kum katkı görülür. Tamdır.



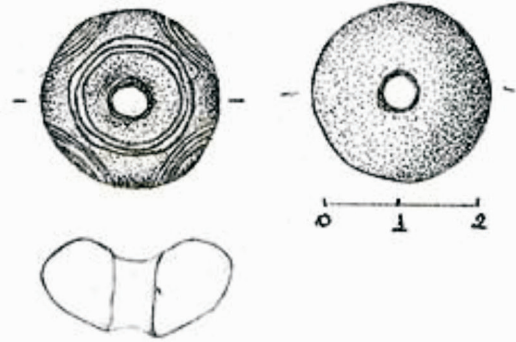
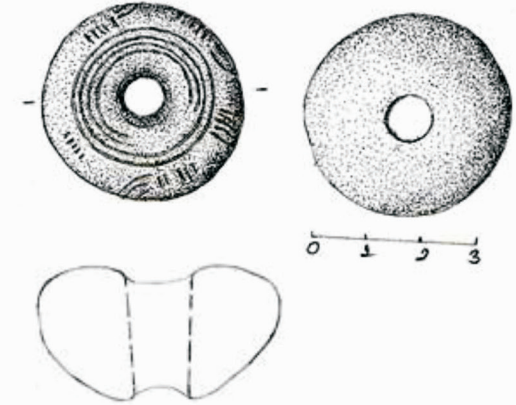
ÇİZİM: 14

KOD NUMARASI: 49**MADDESİ:** Pişmiş Toprak**ÖLÇÜLER:** Yüksek: 2,7 cm Çap: 5,1 cm**BULUNDUĞU YER VE TABAKASI:** H/11, Pk. güneydoğusu, dolgu IV c**TANIMI:** Geniş karınlı basık küresel gövdeli, dikey dairesel deliklidir. Kahverengi hamurlu, kendinden astarlı, kahverengi-siyah renkte alacalı yüzeylidir. Hamurunda kum, taşçık, mika katkı görülür. Tamdır.**KOD NUMARASI: 50****MADDESİ:** Pişmiş Toprak**ÖLÇÜLER:** Yüksek: 1,9 cm Çap: 3,4 cm**BULUNDUĞU YER VE TABAKASI:** J/12, Pk. doğu yarısı, dolgu IV b**TANIMI:** Geniş karınlı basık küresel gövdeli, düztabanlı, dikey dairesel deliklidir. Kızıl kahverengi hamurlu, koyu kahverengi astarlıdır. Hamurunda kum, taşçık, mika katkı görülür. Tamdır.**TİP BENZERLERİ:** Kusura; Lamb, 1937, Fig.13.20. W. Lamb, 1938, fig.20.25. Şarhöyük; Akça, Lev.34b-34d-35c.**KOD NUMARASI: 51****MADDESİ:** Kemik**ÖLÇÜLER:** Yüksek: 2,1 cm Çap: 3,9 cm**BULUNDUĞU YER VE TABAKASI:** L/11, 2 nolu mkn.

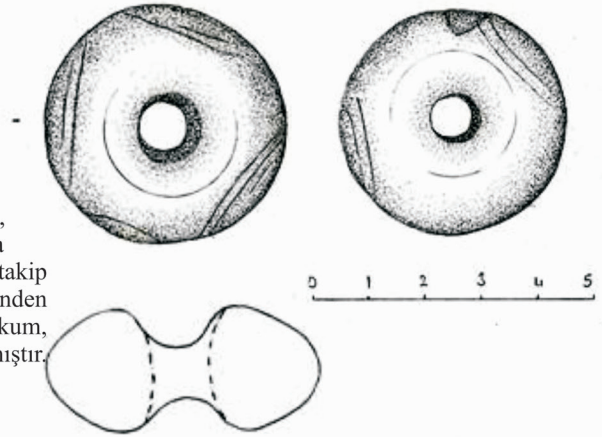
A odası, 7 nolu tbn. alt dolgusu, IV c

TANIMI: Basık küresel gövdeli, düztabanlı, dikey dairesel deliklidir. Üst yüzey perdahlanmış olup, tabanda sünger doku belirgindir. Tamdır.**KOD NUMARASI: 52****MADDESİ:** Pişmiş Toprak**ÖLÇÜLER:** Yüksek: 1,9 cm Çap: 4,0 cm**BULUNDUĞU YER VE TABAKASI:** I/12, Pk. doğusu, dolgu IV c**TANIMI:** Geniş karınlı basık küresel gövdeli, çukur tabanlı, dikey dairesel deliklidir. Taban ile karın arasında kalan alanda ince kazıma bezemelidir. Kahverengi hamurlu, kahverengi-siyah alacalı yüzeylidir. Hamurunda mika, taşçık katkı görülür. Bezemeler aşınmış durumdadır. Tamdır.

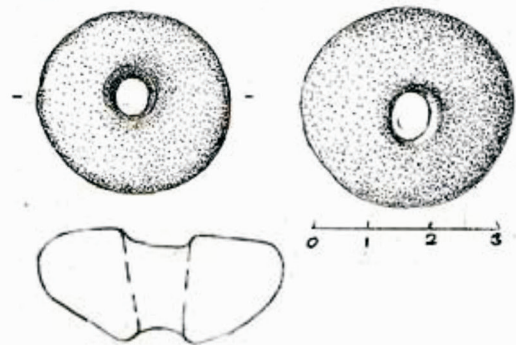
ÇİZİM: 15

KOD NUMARASI: 53**MADDESİ:** Pişmiş Toprak**ÖLÇÜLER:** Yüksek: 1,2 cm Çap: 2,3 cm**BULUNDUĞU YER VE TABAKASI:** J/12, Pk. güneybatısı, dolgu IV c**TANIMI:** Geniş karınlı basık küresel gövdeli, küçük çukur tabanlı, dikey dairesel deliklidir. Taban çevresinde üçlü konsantrik daire bezeme ile üzerinde uçları karın hattına birleşen karşılıklı yerleştirilmiş bezemelidir. Kızılkahve-koyu kahverengi tonlarında perdahlı yüzeylidir. Tamdır.**KOD NUMARASI: 54****MADDESİ:** Pişmiş Toprak**ÖLÇÜLER:** Yüksek: 2,0 cm Çap: 3,6 cm**BULUNDUĞU YER VE TABAKASI:** J/12, Pk. batısı, dolgu IV c**TANIMI:** Geniş karınlı basık küresel gövdeli, düztabanlı, dikey dairesel deliklidir. Karın üst kısmında, özensiz tek sıra ince kazıma daire motifi ile taban üzerine deliği çevreleyen dörtlü konsantrik daire motifi ve çevresinde belli aralıklarla devam eden bezeme grupları yer almaktadır. Motiflerin içleri, yer yer korunagelmüş beyaz macun ile doldurulmuştur. Kahverengi hamurlu, kendinden astarlı, koyu gri-kahverengi alacalı yüzeylidir. Hamurunda kum, mika katkı görülür. Bezemelerde aşınma vardır. Tamdır.**KOD NUMARASI: 55****MADDESİ:** Pişmiş Toprak**ÖLÇÜLER:** Yüksek: 2,0 cm Çap: 4,0 cm**BULUNDUĞU YER VE TABAKASI:** F/12, Pk.

Güneybatısı, dolgu IV c

TANIMI: Geniş karınlı, basık küresel gövdeli, çukur tabanlı, dikey dairesel deliklidir. Her iki delik çevresinde ince kazıma daire motifi ile karın hattı üzerinde belli aralıklarla birbirini takip eden motif yer almaktadır. Kahverengi hamurlu, kendinden astarlı, kahverengi-koyu gri alacalı yüzeylidir. Hamurunda kum, mika, taşçık, marn katkı görülür. Bezemeler yer yer aşınmıştır. Karın üzerinde yüzeysel bir kırığı vardır. Tamdır.**KOD NUMARASI: 56****MADDESİ:** Pişmiş Toprak**ÖLÇÜLER:** Yüksek: 1,5 cm Çap: 3,3 cm**BULUNDUĞU YER VE TABAKASI:** F/12, Pk. güneyi,

Dolgu IV c

TANIMI: Geniş karınlı basık küresel gövdeli, düztabanlı, dikey dairesel deliklidir. Koyu kahverengi hamurlu, yanmadan dolayı siyah renkte yüzeylidir. Hamurunda kum, taşçık, mika katkı görülür. Tamdır.

KAYNAKÇA

- Akça, S., (2000), “Şarhöyük (Dorylaion) Arkeolojik Kazısında Çıkan M.Ö. II. Bin Yılına Tarihli Ağırşaklar”, Yayınlanmamış Bitirme Ödevi, *Anadolu Üniversitesi Arkeoloji Bölümü*, Eskişehir.
- Barber, E.J.W, (1991), *Prehistoric Textiles: The Development of Cloth in The Neolithic and Bronze Ages with Special Reference to the Aegean*, Princeton University Press, Princeton.
- Bilgen, A. N., (2005), *Çavlum, Eskişehir-Alpu Ovası’nda Bir Orta Tunç Mezarlığı*, Anadolu Üni. Yay. No:1668, Eskişehir.
- Bilgen, A. N., Coşkun, G., Bilgen, Z., (2010), “Seyitömer Höyüğü 2008 Yılı Kazısı”, *31. Kazı Sonuçları Toplantısı, 25-29 Mayıs 2009, Denizli*, (1. Cilt), Ankara, 341-354.
- Bilgen, A. N., Brixhe, C., Coşkun, G., (2011), “Un nouveau site épigraphique paléo-phrygien: Seyitömer Höyük”, *KADMOS 50*, 141-150.
- Bilgen, A. N., Coşkun, G., Bilgen, Z., Yüzbaşıoğlu, N., Kuru, A., (2011a), “Seyitömer Höyüğü 2009 Yılı Kazısı”, *32. Kazı Sonuçları Toplantısı, 24-28 Mayıs 2010, İstanbul*, (1. Cilt), Ankara, 367-380.
- Bilgen, A. N., Coşkun, G., Bilgen, Z., (2011b), “Seyitömer Höyük Projesi 2008 Yılı Kazı Sonuç Raporu”, *Seyitömer Höyük Kazısı Ön Raporu (2006-2010)*, Kütahya, 78-203.
- Bilgen, A. N., Coşkun, G., Bilgen, Z., Yüzbaşıoğlu, N., Kuru, A., (2011c), “Seyitömer Höyük Projesi 2009 Yılı Kazı Sonuç Raporu”, *Seyitömer Höyük Kazısı Ön Raporu (2006-2010)*, Kütahya, 204-372.
- Bilgen, A. N., Coşkun, G., Kuru, A., Yüzbaşıoğlu, N., Silek, S., Çırakoğlu, S., Özcan, F. Ç., Akalın, M. B., Dikmen, B. (2011d), “Seyitömer Höyük Projesi 2010 Yılı Kazı Sonuç Raporu”, *Seyitömer Höyük Kazısı Ön Raporu (2006-2010)*, Kütahya, 373-571.
- Bilgen, A. N., Coşkun, G., Bilgen, Z., Kuru, A., Yüzbaşıoğlu, N., Özcan, F. Ç., Çırakoğlu, S., Silek, S., (2012), “Seyitömer Höyük 2010 Yılı Kazısı”, *33. Kazı Sonuçları Toplantısı, 23-28 Mayıs 2011, Malatya*, (1. Cilt), Ankara, 233-255.
- Bilgen, A. N., Coşkun, G., Bilgen, Z., Ünan, N., Silek, S., Çırakoğlu, S., Özcan, F. Ç., Kuru, A., Kuzu, Z., (2013a), “Seyitömer Höyük 2011 Yılı Kazısı”, *34. Kazı Sonuçları Toplantısı, 28 Mayıs-1 Haziran 2012, Çorum*, (1. Cilt), Çorum, 201-216.
- Bilgen, A. N., Coşkun, G., Bilgen, Z., Ünan, N., Silek, S., Çırakoğlu, S., Özcan, F. Ç., Kuru, A., Kuzu, Z., Akalın, M. B., Dikmen, B., (2013b), “Seyitömer Höyük 2011 Yılı Kazı Raporu”, *Seyitömer Höyük Kazısı Raporu (2011-2012)*, Kütahya, Bölüm I: 1-199.
- Bilgen, A. N., Coşkun, G., Bilgen, Z., Ünan, N., Silek, S., Çırakoğlu, S., Kuru, A., Kuzu, Z., Akalın, M. B., Dikmen, B., (2013c), “Seyitömer Höyük 2012 Yılı Kazı Raporu”, *Seyitömer Höyük Kazısı Raporu (2011-2012)*, Kütahya, Bölüm II: 1-106.
- Bilgen, A. N., Coşkun, G., Bilgen, Z., Ünan, N., Silek, S., Çırakoğlu, S., Kuru, A., Erdinç, Z., (2014a), “Seyitömer Höyüğü 2012 Yılı Kazısı”, *35. Kazı Sonuçları Toplantısı, 27-31 Mayıs 2013, Muğla*, (1. Cilt), Muğla, 349-360.
- Bilgen, A. N., Coşkun, G., Çevirici-Coşkun, F., Bilgen, Z., Dikmen, B., Akalın, B., Çırakoğlu, S., Özcan, F. Ç., Kuru, A., Erdinç, Z., (2014b), “Seyitömer Höyüğü 2013 Yılı Kazısı”, *36. Kazı Sonuçları Toplantısı, 02-06 Haziran 2014, Gaziantep*, (3. Cilt), Ankara, 323-338.
- Bilgen, A. N. (2014), “*Seyitömer Höyük 2013 Yılı Kazısı*”, Kütahya Valiliği İl Kültür Ve Turizm Müdürlüğü Kütahya Müzesi Müdürlüğü, Sayı: I Kütahya.
- Bilgen, A. N., Coşkun, G., Çevirici-Coşkun, F., Bilgen, Z., Ünan, N., Silek, S., Çırakoğlu, S., Kuru, A., Özcan, F. Ç., Erdinç, Z. Akalın, M. B., Dikmen, B., (2015a), “Seyitömer Höyük 2013 Yılı Kazı Raporu”, *Seyitömer Höyük Kazısı Ön Raporu (2013-2014)*, Kütahya, Bölüm I: 1-235.
- Bilgen, A. N., Coşkun, G., Çevirici-Coşkun, F., Özbay, F., Bilgen, Z., Çırakoğlu, S., Kuru, A., Özcan, F. Ç., Erdinç, Z., Akalın, M. B., Dikmen, B., (2015b), “Seyitömer Höyük 2014 Yılı Kazı Raporu”, *Seyitömer Höyük Kazısı Ön Raporu(2013-2014)*, Kütahya, Bölüm II: 1-357.
- Bilgen, A. N., Bilgen, Z., Çırakoğlu, S., (2015c), “Erken Tunç Çağ Yerleşimi (V. Tabaka)/Early Bronze Age Settlement (Layer V)” in: A. N. Bilgen (ed.), *Seyitömer Höyük I*, 119-186.

- Bilgen, A. N., Çevirici-Coşkun, F., (2015a), "Roma Dönemi Yerleşimi (I. Tabaka)/Roman Period Settlement (Layer I)" in: A. N. Bilgen (ed.), Seyitömer Höyük I, 9-18.
- Bilgen, A. N., Çevirici-Coşkun, F., (2015b), A. N. Bilgen - F. Çevirici Coşkun, "Hellenistik Dönem Yerleşimi (II. Tabaka)/Hellenistic Period Settlement (Layer II)" in: A. N. Bilgen (ed.), Seyitömer Höyük I, 19-33.
- Bilgen, A. N., Bilgen, Z., (2015), "Orta Tunç Çağ Yerleşimi (IV. Tabaka)/ Middle Bronze Age Settlement (Layer IV)" in: A. N. Bilgen (ed.), Seyitömer Höyük I, 61-118.
- Bilgen, A. N., Coşkun, G., Coşkun Çevirici, F., Bilgen, Z., Çirakoğlu, S. (2015), "Seyitömer Höyük I" Arkeoloji ve Sanat Yayınları, İstanbul.
- Bilgen, A. N., Coşkun, G., Çevirici-Coşkun, F., Özbay, F., Bilgen, Z., Dikmen, B., Akalın, B., Çirakoğlu, S., Özcan, F. Ç., Kuru, A., Erdinç, Z., (2016), "Seyitömer Höyüğü 2014 Yılı Kazısı", 37. Kazı Sonuçları Toplantısı, 11-15 Mayıs 2015, Erzurum, (2. Cilt), Ankara, 45-62.
- Bilgen A. N., Tütüncüler B. Ö. , (2017) "Seyitömer Höyük Buluntularından İp/Urgan ve Dokuma Kumaş ile Deri Ayakkabı Numuneleri", Arkeoloji ve Sanat Dergisi, 155. 5., s.23-34.
- Blegen, C. W., Caskey, J. L., Rawson, M., (1951), *Troy. The Third, Fourth, and Fifth Settlements*, Vol. II, Part 1: Text, Part 2: Plates, The University of Cincinnati, Princeton University Press, New Jersey.
- Blegen, C. W., Caskey, J. L., Rawson, M., (1953), *Troy. The Sixth Settlement*, Vol. III, Part 1, The University of Cincinnati, Princeton University Press, To The Memory of Wilhelm Dörpfeld.
- Carington, S J, "The Spinning and Weaving Implements", Servia I, Anglo-Hellenic Rescue Excavations 1971-73, The British School at Athens 2000, 207-263.
- Crewe, L., (1998), *Spindle Whorls, A Study of Form, Function and Decoration in Prehistoric Bronze Age Cyprus*, Jonsered.
- Coşkun, G., (2010), "Attic Pottery from Seyitömer Höyük" *TÜBA-AR* 13, 61-76.
- Coşkun, G., (2011a), "Achaemenid Bowls from Seyitömer Höyük" *OLBA* XIX, 57-79.
- Coşkun, G., (2011b), "Achaemenid Period Architectural Remains at Seyitömer Mound", *Archaeological Research in Western Central Anatolia (The IIIrd International Symposium of Archaeology, Kütahya 8th-9th March 2010)*, Kütahya, 81-93.
- Coşkun, G., (2015) "Akhaemenid Dönem Yerleşimi (III. Tabaka)/ Achaemenid Period Settlement (Layer III)", in *Seyitömer Höyük I*, İstanbul, 35-60.
- Coşkun, G., (2017a), "İç-batı Anadolu'daki Bir Akhaemenid Dönem Yerleşiminin Karakterizasyonu: Seyitömer Höyük", *Anadolu, Arkeoloji, Zaman ve Mekan*, G. Coşkun (Ed.), Ankara, 167-181.
- Coşkun, G., (2017b), "A One-Edged Curved Sword from Seyitömer Höyük", *ADALYA* XX, 83-109.
- Coşkun, G., Çevirici-Coşkun, F., (2017), "Seyitömer Höyük M.Ö. 5. ve 4. Yüzyıl Ticari Amphoraları", *EÜ Arkeoloji Dergisi*, XXII, 229-243.
- Evely, R. D. G., (2000), "Minoan Crafts: Tools and Techniques", *SIMA, C. XCII: 2*, Jonsered, Paul Åströms Förlag.
- Joukowsky, M. S., (1986), *Prehistoric Aphrodisias I, Excavations & Studies, Rovidence*, Brown Üni. Erasme, Providence.
- Karaoğlan, H. (2010) "Seyitömer Höyüğü'nde Bulunan M.Ö. II. Bin'e Ait Dokumacılıkla İlgili Buluntular" Yayınlanmamış Yüksek Lisans Tezi, Dumlupınar Üniversitesi Sosyal Bilimler Ens. *Protohistorya ve Önasya Arkeolojisi Anabilim Dalı*.
- Karaoğlan, H. (2018). Kütahya Seyitömer Höyüğü'n De Ki Orta Tunç Çağı'na Tarihlendirilen Dokuma Tezgah Ağırlıkları. *Dumlupınar Üniversitesi Sosyal Bilimler Dergisi* , (58) , 15-30 . Retrieved from <https://dergipark.org.tr/tr/pub/dpusbe/issue/39819/428469>.
- Karaoğlan, H. (2019). Seyitömer Höyük Orta Tunç Çağı'na Ait Konik Formlu Ağırşaklar. *Sosyal Bilimler Araştırma Dergisi* , 8 (3) , 191-203 . Retrieved from <https://dergipark.org.tr/tr/pub/ssrj/issue/47195/523124>.
- Lamb, W., (1937), "Excavations at Kusura near Afyon Karahisar", *Archaeologia or Miscellaneous Tracts Relating to Antiquity*, Society of Antiquaries of London, Vol. LXXXVI.

- Lamb, W., (1938), "Excavations at Kusura near Afyon Karahisar", *Archaeologia or Miscellaneous Tracts Relating to Antiquity, Society of Antiquaries of London, Vol. LXXXVII.*
- Mellaart, J., Lloyd, S. (1965), *Beycesultan: Middle Bronze Age Architecture and Pottery*, Vol. II, The British Institute of Archaeology at Ankara, London.
- Schmidt, H., (1902), *Heinrich Schliemanns Sammlung trojanischer Altertümer*, Berlin.
- Seeher, J., (2000), *Die Bronzezeitliche Nekropole von Demircihüyük-Sarıket*, Ausgrabungen des Deutschen Archäologischen Instituts in Zusammenarbeit mit dem Museum Bursa, 1990-1991, *Istanbul Forschungen* 44, Tübingen.
- Özdemir, A., Bamyacı, A. (2018). Erken Ve Orta Kalkolitik Dönem’de Batı Anadolu’da Tekstil Üretimi: Gülpınar Buluntusu Ağırşaklarının İşlevlendirilmesi. *Fırat Üniversitesi Sosyal Bilimler Dergisi*, 28 (2) , 1-14 . DOI: 10.18069/firatsbed.460904
- Tütüncüler, Ö., (2004), "M.Ö. 2. Bin Liman Tepe Dokuma Aletleri", *Anadolu (Anatolia)*, Ek Dizi No.1, Ankara: Ankara Üniversitesi Basımevi, ss. 287-295.
- Yiğit, Ü., (2012), "Seyitömer Höyüğü’nün İktisadi Arkeolojik Açından İncelenmesi" Yayınlanmamış Yüksek Lisans Tezi Dumlupınar Üniversitesi Sosyal Bilimler Enstitüsü İktisat Anabilim Dalı Kütahya.