

**YENİ VE GELİŞMEKTE OLAN ŞEHİRLERDE  
CEMAAT PLANLAMASI İÇİN SOSYAL-BELİRLEYİCİLER:  
MUKAYESELİ BİR YAKLAŞIM.**

**(Kanada ve İsrail'deki uygulamalarla ilgili bazı teklifler).**

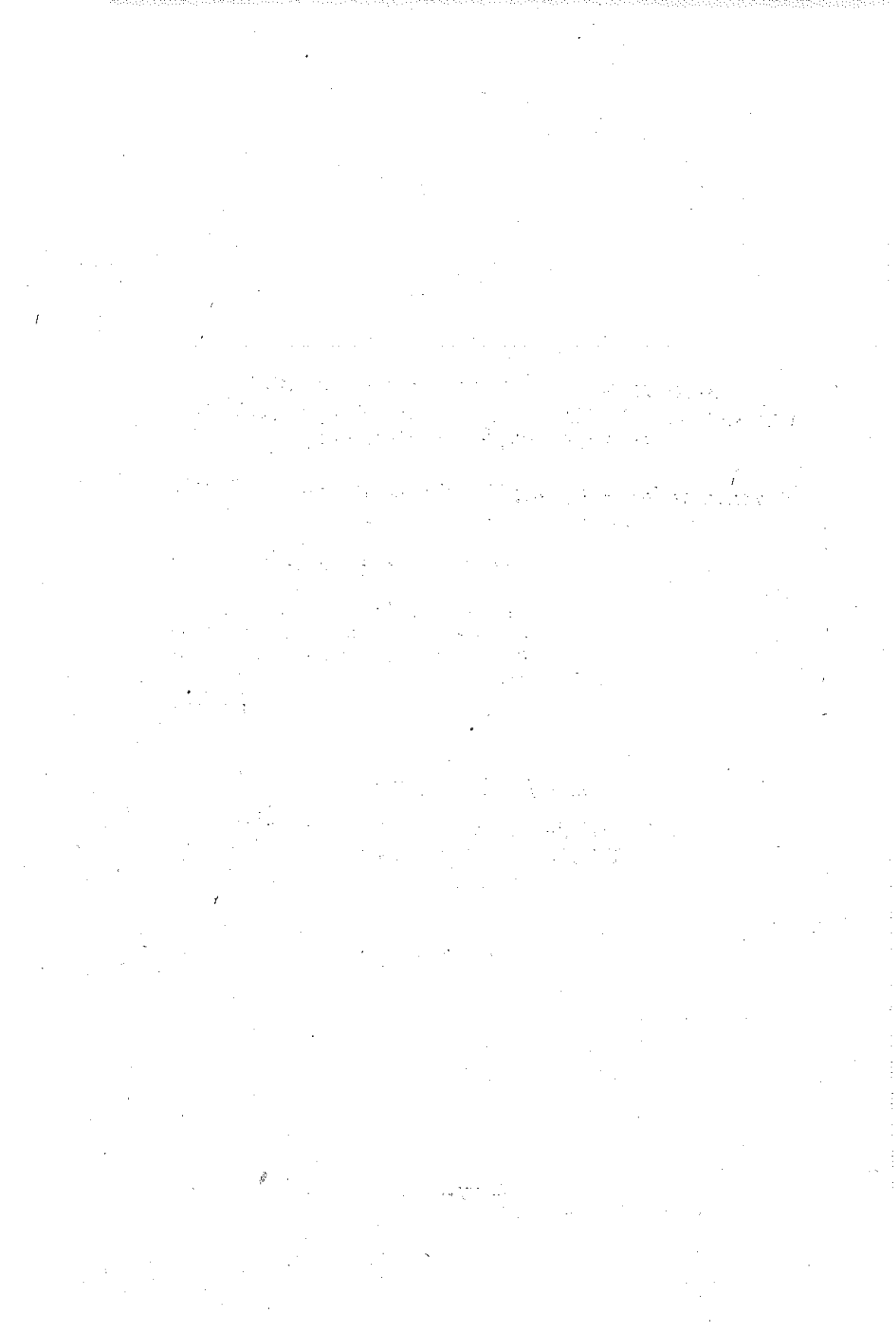
**Prof. Norman E. P. PRESSMAN**

Planer ve şehir mimarı; Yardımcı Profesör. Waterloo Üniversitesi Şehir ve Bölge Planlama Okulu Waterloo, Ontario.

**KANADA**

**Tercüme : İhsan SEZAL**

**Bursa Üniversitesi İktisadi ve Sosyal Bilimler  
Fakültesi Sosyoloji Asistanı**



## I — GİRİŞ

Kanada ve İsrail'in benzer fizyografik ve kültür özellikleri vardır. Her iki ülkede de toplam arazinin belirli bir oranı yerleşmeye müsaittir. Her iki ülkede temelde çoğulcudur. Farklı etnik guruplar, farklı kültür gurupları şehirleşmiş merkezlerde veya şehir merkezlerinde yanyana ve içiçe yaşarlar. İsrail'in kurak çöl bölgelerinde gelişen yeni şehirlerinde görülen ruhi ve toplumsal problemler, Kanada'nın kuzey sınırlarındaki münzevi bölgelerde iskân edilmek istenen «kaynaklara-bağlı» cemaatlar için de mevzu-bahistir. Ve iki ülkede az nüfuslu, sert ve müsamahasız iklim şartlarına sahip smır-toplumlarıdır.

Bu makalenin gayesi, Kanada'da ki yeni ve gelişmekte olan şehirlerin planlama ile ilgili hususiyetlerini incelemek ve böylece İsrail'de sıfırdan başlanıp inşa edilecek şehirlerin planlamasına yardımcı olmaktır. Ayrıca incelemimizde, Kanada'da yapılan ve yeni cemaatlerde görülen sosyal-meselelerle ve çözümleriyle ilgili bazı araştırmaların ve gözlemlerin genel sonuçları da işlenecektir. Umarım ki, kültürler-arası ve milletler-arası işbirliğinin bu sahadaki bu ilk teşebbüsü, bir dönüm noktası teşkil eder ve yeni araştırmalar yapılır.

Gerek İsrail'de, gerek sanayileşmiş ve sanayileşmekte olan diğer ülkelerde yeni ve gelişmekte olan şehirlere büyük bir ilgi duyulmaktadır. Yeni bir devlet olarak kabul edebileceğimiz İsrail, kuruluş tarihi olan 1948 den beri ilk nüfusunun altı katı bir göçmen nüfusu kabul etmiş ve bünyesinde eritebilmiştir. Dolayısıyla bugün nüfusunun çok bü-

yük bir bölümü «yeni» veya «gelişmekte» olarak nitelendirilebilecek şehirlerde kalmaktadır. Bunları, geniş şehir merkezleri, küçük üreticiler kooperatifleri (moşav), Kibbutzlar, kırsal idare merkezleri ve diğer otuz kadar «yeni şehir» olarak sınıflandırabiliriz.

«Yeni cemaatler»le meşkûn bölgeler, Kanada'da da, hem şehir merkezi bölgelerde, hem yeraltı kaynakları bakımından zengin Kuzey bölgelerinde ilgi uyandırmaktadır. Bu ilgi birçok sebeplere dayanmaktadır. Bunlar: a) İyi bir hayat seviyesini sağlayacak iskân bölgelerine olan ihtiyaç, b) Durgunlukla karşı karşıya olan yerleri canlandırma ihtiyacı ve c) Kaynakça zengin yerlere yerleşmek isteyenler için iyi bir ortam hazırlama ihtiyacıdır.

Fiziki yönden çok elverişli imkânlarla sahip iskân bölgelerinde yaşayanlarda bile görülen gerginlik, sınırlılık ve mutsuzluk bize cemaat planlamacılığında sosyal belirleyicilerin ne kadar önemli olduğunu gösteriyor. Yukarıda sözünü ettiğimiz problemlerin kaynaklarına eğilmek, onları anlamak ve ne şekilde tedavi edilebileceklerini ortaya koymak yeni ve gelişmekte olan şehirler açısından zaruri bir ihtiyaç hâline gelmiş bulunmaktadır.

Aşağıdaki ifadeler bu problemleri çözüme willandıracak ilk adım kabul edilebilirler. Bu ifadeler hem sosyal problemleri mahiyetleriyle tesbite, hem izaha yardımcı olacak, aynı zamanda gelecek için yapılan planlarda reçete görevini ifa edecekleridir. Bu bakımdan tesbitine çalışacağımız hususlar şunlardır:

a) Özel «müşteri gruplar». Meselâ yaşlılar, delikanlılar, okul öncesi çocuklar, kadınlar,

b) «Özel problem bölgeleri». Meselâ kaynaşma, değer yargıları, bekleyişler, altyapılar, yalnızlık,

c) Karar organlarının ve politikacıların etki dereceleri. Meselâ, fiziki çizim, tesisler, idarî roller gibi.

Bütün problemleri derinliğine incelemek çok daha geniş bir araştırmanın alanına gireceğinden, burada sadece

çok bariz hususiyetler ve başlıca «müşteri gruplar» ele alınacaktır.

## II — MESELELER

### 1) OKUL-ÖNCESİ ÇOCUKLAR

Yeni ve gelişmekte olan cemaatlerdeki okul-öncesi çocukların ihtiyaçları yönünden Kanada'daki iki eğilimi dikkate almak gerekir. Birincisi, bağımlı nüfusun azımsanmayacak bir oranını okul-öncesi yaşta bulunan çocukların teşkil ettiği. İkincisi, kadınların büyük bir kısmının ev dışında iş edinmek istemeleridir. Bu demektir ki, toplum artık geleneksel «çocuk büyüten anne» anlayışına bir alternatif getirmelidir. Bazı cemaatler, bu meseleyi halletme yoluna gitmişlerse de, yapabildikleri -en iyimser tabirle sınırlı ve kendi içinde olmuştur. Kanada'da millî ve mahalli yardım programları, günlük bakım yuvaları, ana okulları vb.nı teşvik edici şekilde olmuşsa da, bunlar genellikle ihtiyaç duyulduğu anlarda mahalli guruplarca yapılmıştır. Hiçbir planlama sonucu olmayıp, özel olarak işletilmektedirler. Bu şekliyle çok merkezi, kullananlara çok uzak çok masraflı ve çok basit oldukları söylenebilir. Gerek maliyet, gerek mesafe bakımından bu imkânlardan düşük gelirli aileler yararlanamamaktadır. Bu hususta akla iki soru gelmektedir: 1) Çocuk bakımı düzeni nasıl bir sıralamasını takip etmektedir? 2) Çocuğa uyumadığı diğer saatlerde ne yapılmaktadır? Kaynakları kullanmaya yönelik cemaatlerde zaman sıralaması zor olmasa gerekir. Çünkü herkes aynı vakitlerde, aynı yerlerde çalışacaktır. Dolayısıyla da çocuk-bakımı imkânları daha kolaylıkla sağlanabilecektir. Fakat farklı işbölümlerinin olduğu cemaatlerde durum daha da karışıktır. Bu durumda iyi bir çözüm ancak cemaatle işvereninin müşterek gayretleri sonucu gerçekleştirilebilir.

Ebeveynler, yerleşmede çocukları için sağlanacak fay-

daları dikkate alırlar. Bunlar güvenilir oyun sahaları, kapalı oyun sahaları, iyi okullar ve iyi bir gelecektir. Çoğu bütün bunları fiziki manada sağlamakla beraber, sosyal manada temin edememektedirler.

Kanada toplumu tedrici bir samimiyet, ataerkil aile, komşu gruplar ve çocuk oyun sahalarından gelen bir cemaat yapısına sahip bulunuyordu. Ataerkil aile artık mevcut değil. Komşu gruplar ise yerlerini artık «müşterek menfaate sahip cemaat»e bırakıyorlar. Yalnız çocuk oyun grupları en az eskisi kadar güçlü ve günlük hayatın bir parçası olmaya devam ediyor. Sakinler hususiyetleri ne olursa olsun, çocukları oldukları müddetçe birbirleriyle ilgilenirler.

Düşük nüfus yoğunluğu ve yerleşme merkezlerinin birbirlerine uzaklığı sebebiyle mahalle oyun bahçelerinin kurulması ihtiyacı doğmuştur. Bunlar hem alan, hem de ölçek olarak küçük bahçelerdir. Böyle olmalarına sebep ise 2, 3, 4, yaşındaki çocukların fazla uzak mesafelere yürüyecekleridir. Bu yaştaki çocuklar belki sayıca çok fazla değildir, ama yine de bu imkânların sağlanması stratejik bir öneme sahiptir.

Çocuk yetiştirme alışkanlıklarının değişmesi, 'kadınlara serbestlik' akımının yaygınlaşması ve daha çok kadının çalışmak istemesi çocuk büyütmeyi cemaatin mesuliyetine bırakmış bulunuyor. Bunun için ailelerin denetleyebilecekleri oyun bahçelerine öncelik verilmelidir ki bu, hem çocuklarının topluma alıştırılmasına, hem de kadınların rahatlıkla çalışmalarına imkân verecektir.

## 2) ERGİNLER-DELİKANLILAR

Delikanlılar cemaatlerde hep 'sosyal azınlık' olarak görülmüşlerdir. Zaten ebeveynleri yüzünden orda bulunmakta, onların kararma bağlı bulunmaktadırlar. Bu yüzden de cemaat içinde isteyerek, kendi tercihleri sonucu buldukları söylenemez. Cemaatin idare ve faaliyetinde söz hakkı-

na da sahip değillerdi.

Yeni ve gelişmekte olan şehirlerde erginlerin sayısı azdır. Çünkü Kanada'daki bu tip cemaatlere göçen ailelerin kendileri genç ve az çocukludur.

Kendilerinden biraz daha yaşlı bir arkadaş gurubunun olmayışı onları yalnız hissetmeye itmektedir. Bunda yerleşme birimlerinde nüfusun az olmasının da rolü vardır. Denebilir, ki Kanada Ergin-delikanlılarını bekleyen birçok «tehlikeler» mevcuttur:(1)

a) Genç erginler olarak büyük bir yük altındadırlar; ya delikanlıdırlar nazarlarımızda ya da genç 'serseri'. Onları bir türlü oldukları gibi kabul edemiyoruz.

b) Paranın kolay temin edilebilmesinden mütevellit alkollü içkilerin ayırıldılmeksizin kullanılması.

c) Gençlerin cemaat hayatında mesuliyet kabul etmeye karşı isteksizlikleri. Hattâ sürat yollarındaki trafik suçları ve diğer suçlara kayış.

d) Ailenin 'hızlı para kazanma' ihtiyaç veya arzuları yüzünden öğrenimin elde edilemeyişi.

e) Maddeci görüşün gençlere yüklediği yanlış değer hükümleri. Meselâ maddî kazancın, kamu hizmetinden üstün tutulması.

f) Öğrenimle, okulun bırakılıp iyi ücretli işler edinilmesi arasındaki seçim.

g) Kaba-işin bolluğu. Bu, gençlerin, okulu terketmelerine yol açıyor. 'Yazın kazanılabilen bol para' da yine erginleri okulu terke teşvik ediyor.

Planlamacılar arasındaki yaygın görüş 'gençlik merkezleri açmak ve delikanlıları bu yerlerdeki faaliyetlere yöneltmek. Fakat cevap bu kadar kolay değil. Böyle bir yer gençlerin bir araya gelip kaynaşmalarına yardım edebilir. Yalnız bu tek çözüm yolu olarak değil, gençleri cemaatin büyümesi ve devam etmesinde rol oynayacak şekilde yetiştirecek genel bir programın bir parçası olarak dikkate alınmalıdır.

Plancıların bir hatası da erginleri tek bir grup gibi

görmeleridir. Farklılıkları dikkate alarak ona göre çeşitli faaliyetleri barındıran merkezler kurulmalıdır. -sinema salonları, eğlence yerleri, spor alanları gibi-

Plancılar ayrıca bu gençlere bir 'işgücü kaynağı' olarak bakmalıdırlar. Tipik bir genç muhakkak ki mahalli bir iş bulmayı daha çok arzu eder. Gençler çevreyi, eğlenme yerlerinin sayı ve kalitesini ve arkadaş gruplarını en önemli üç husus gördüklerinden, bütün bunları sağlamaya gereken ehemmiyeti vermelidir.

### 3) YAŞLILAR

Yaşlıların problemleri aslında çok az dikkat çekiyor. Halbuki onları çok iyi anlamak lâzımdır. Rex Lucas yaptığı bir araştırmada, doyuma noktasındaki hızlı gelişme merkezlerinde yaşlı nüfusun büyüdüğünü belirterek, bu noktaya dikkati çekiyor.

Yaşlılarla ilgili problemlerin en önemlisi, bu yaşta olanların azlığıdır. (65 yaştan büyük olanlar). Ayrıca yaşlılar kendi yaş guruplarındaki diğer kimselerle münasebet kurmak isterler. Diğer guruplarla mukayese edildiklerinde daha az hareketli olmalarına rağmen, daha bağımsız aydın bir kafaya sahiptirler. Cemaatin karar alma çalışmalarında onlara yer verilmez. Bazıları özel ihtimam (hazır yemek, iyi sağlık hizmetleri, yaya geçitleri, kolay açılır-kapamır kapılar) istedikleri halde, bazıları toplu hizmetleri tercih ederler. Yine bazıları «Olgun vatandaş» veya «Altın yaş» gibi klüpler isterken, bazıları bundan kaçarlar. Her hal-ü kârda bu problemlerin plancılarca iyice bilinmesinde sayısız faydalar vardır. Yaşlılara cemaatin aktif ve faydalı üyeleri olarak muamele edilirse, onlarda kendilerini daha az yalnız hissederler. Yaşlılar ihmal edilemeyecek kadar kıymetli bir kaynaktır.

Rosow (2) ve Lawton (3)'un yaptıkları araştırmalar gösteriyorki sosyal sınıf, sex ve evlilik statüsü aidiyet ve kabul duygularını belirleyen en tesirli faktörlerdir. Yaşlı bir kim-



senin şahsiyeti de onun, yeni ve değişen bir topluma nasıl yerleşeceğini belirler. Rosow yaş kimselerin komşuluk ve şahsiyet tercihlerini belirten bir tablo düzenlemiş bulunmaktadır(4). Tablo yeni bir cemaate geçerken görülebilecek şahsiyet tiplerini yansıtıyor.

## ROSOW TABLOSU

Yaşlıların şahsiyet ve komşuluk tercihleri arasındaki ilgi;

Karakter türü ve Tasviri

Komşunun tavsiye edilen yaş kompozisyonu

(1) Kozmopolit : Komşularla çok az bir temas. Daha fazla arkadaş için isteksizlik. Arkadaşların çoğu ferdin komşu-muhiti dışında yaşıyor.

(2) Duygusuzlar : Sosyal yönden hareketsiz. Dışarıyla çok az bir temas içinde.

(3) Tecrit edilmiş : Komşularla daha sıkı temas arzusunda. Çok az arkadaşına sahip.

(4) Arkadaş canlısı : Mevcut (çok sayıdaki) temastan memnun.

(5) Ağgözlüler : Çok sayıda temasa rağmen daha fazlasını isteyenler.

(1) Hareketlilik kısıtlanırsa kendine yakın guruba daha çok yaklaşabilecek. Şimdilik komşu muhitin yaş kompozisyonu önemli değil.

(2) Çevreler asgari sosyal yardım talebinde. Normal olarak bulunan yaş grubu ile memnun.

(3) -Komşu-çevre hep yaşlılarla dolu.

(4) -Komşu-çevre yaşlılarla dolu.

(5) -Komşu-çevre yaşlılarla dolu.

Tablodaki 5 karakter türünden de anlaşılacağı gibi yeni bir cemaate gelen topluluğu iyice anlayabilmek için mümkün olduğu kadar bilgi sahibi olmak gerekir. Bu açıdan İngiliz tecrübesi dikkat çekicidir. Yeni gelişen bir cemaate gitme arzusu belirten topluluğa 'cemaat sosyal gelişme memuru' gönderilmektedir(5).

Bu memur, gitmek isteyenlerin ihtiyacını tesbit etmekte; onlara yeni yerde hangi imkânların olduğu, hangilerinin olmadığı hakkında bilgi vermektedir. Böylece gerektiğinde bazıları gitmekten caydırılmakta; gidenlere ise gerçekçi bir durum yansıtılmaktadır.

Bunların ışığında plancıların dikkate almaları gereken bazı noktalar vardır ki, onlar şöyle sıralanabilir:

1) Yaşlıların maneviyatı din, ırk, sosyo-ekonomik statü, eğitim, sağlık, zekâ ve şahsiyet gibi faktörlerin tesirindedir. Aslında bunlar yeni cemaate gelen bir aileninkindeh farklı şeyler değillerdir.

(2) Mâneviyatın cemaat muhitinin de tesirinde kaldığı anlaşılmaktadır. Mamafih bu noktadaki tesir, yeni sakinin şahsiyeti ve değişmenin mahiyetiyle yakından ilgilidir.

(3) Cemaat duygusu üzerinde konuşulan yaş kompozisyonu büyük bir tesir gücüne sahiptir.

En akıllıca yol, yaşlıların ihtiyaçlarını daha yakından tetkik ederek bir tercihler demeti sunmaktır.

#### 4. KADINLAR

Son on yılda kadınların özel ihtiyaçlarını anlamakta önemli mesafeler katedilmiştir. Yine de toplumunun bazı kesimlerinde, değişen kadın görüşüne bir direnme vardır. Yaşlı halk, okullar, dini teşekküller ve yayın organları halâ kadını geleneksel rolleri içinde görüyor. Bu görüşlerin ve bu görüşteki insanların davranışları sonucu kadınlar öylesine bir sosyal mahkûmiyete itilmektedirlerki sonuçta ortaya aile için çalışmaların ailevi ilişkilerde ve çocuk yetiştirmede suçluluk kompleksi, alkoliklik, uykusuzluk, uyuşturucu madde kullanma, sinir bozukluğu gerginlik, kendine güvensizlik gibi problemler çıkmaktadır.

Birde 'bekleyişler'in yarattığı problemler vardır. Değişmekte olan cemaatler çoğu kere 'yeni bir istikbal'den dem vururlar. Ev, yeni kaynak ve imkânlar, mimari, vaadedilen yeni nimetlerdir. Gerçekten de ucuz-bakım gerektiren evler bakım evleri, geniş çapta eğlence yerleri, kuvvetlice tarif edilmiş mahalleler ve mahallî dükkânlar bulunmaktadır bu yerlerde. Mamafih sağlanan bu imkânlara rağmen kadın, iki noktada, kendini yalnız ve gergin hissetmektedir. Birincisi, bu imkânlar sonucu kadın, daha az zamanda, daha çok iş yapar olmuş ve boş vakitleri fazlalaşmıştır. İkincisi ise, yeni bir çevre sözkonusu olmasına rağmen

men eski görüş ve davranışları yine hüküm sürmektedir. Fırsatlar bulunduğu halde, bu fırsatlardan faydalanmak kadının kendi şahsi girişimine kalmıştır. Plancının rolü bu noktada çok kritiktir: Söz gelişi kadını, işgücünün bir parçası olarak saydırabilirse problemin bir kısmı giderilmiş olacaktır. Veya sosyal gelişme programları ile boş zamanları verimli sonuçlara yönetilebilirse yine bir başka problem halledilmiş olunacaktır.

Kanada'nın kaynak şehirlerinde kadını toplumla kaynaştırma problemi oldukça çetindir. Yeni kaynak şehrinde ve şirketlerde ailenin diğer üyelerini de işgücü içine masetmek düşüncesi hemen hiç yok gibidir. Oğullar, kızlar ve eşler iş bulmakta bu yüzden çok müşkülât çekmektedirler. Lucas bu hususta şöyle yazıyor:

Kızlar daha da zor durumdadırlar, çünkü mevcut işlerin hepsi erkekler içindir. Az sayıda sekreterlik veya diğer kadın hizmetleri işi ise herkese yetmemektedir. Geriye ya cemaat içinde evlenme veya dışarda iş bulma tercihi kalmaktadır. Bu yüzden de genç kızlar bu şehirleri terkedip, göçmektedirler (6).

Bekâr kızlara bile iş olmadıktan sonra eşlere veya annelere iş bulmanın zorluğu kendiliğinden anlaşılmaktadır. Bu durum gelecekte daha da tahammül edilemez bir noktaya varacaktır. Kadınlar uygun bir hayat seviyesini sürdürebilmek için dışarda bir iş bulmayı mecburen kabul etmektedirler.

Mamafih, kadının geleneksel rolü olan eve bakmak ve çocuk yetiştirmek görüşü değişiyor. Benjamin Schlesinger' in «Aileler-Bir Kanada Görünüşü» adlı kitabı, Kanada'da aile rollerinin nasıl değişeceğini ve bunun vuku bulacak etkilerini araştırıyor. Tahmin edilen davranış değişikliklerine bakıldığında gelecek cemaatleri planlarken bazı şeylere dikkat etmek gerekecektir (7).

\* Aileler çocuk-bakıma daha az zaman ayıracaklardır. Bu görevi çocuk-bakım yurtları üstleneceklerdir.

\* Kanadalılar daha geç yaşlarda evlenecekler ve daha az çocuk sahibi olacaklardır.

\* Aileler çocuksuz yıl sayısını daha da uzatacaklardır.

\* Aileler daha uzun süreli 'boş-yuva' dönemi geçireceklerdir. Yani karı-koca, çocuk evden ayrıldıktan sonra daha çok beraber kalacaklardır.

\* Kanada daha çok çalışan kadına sahip olacaktır.

\* Daha çok aile planlaması faaliyetleri olacaktır.

\* Nüfus içindeki yaşlılar sayıca daha çok artacaktır.

\* Çocuk-bakım yurtlarının sayıları daha da çoğalacaktır.

\* Şehirlerde, apartmanlarda ve sitelerde daha çok insan yaşıyacaktır.

\* Daha fazla boşanmalar ve yeniden evlenmeler olacaktır. Boşanmaları 'aile mahkemeleri'nden sağlanabilecektir.

\* Sağlık ve Sosyal İşler Bakanlığına bağlı olarak 'aile büroları' kurulacaktır.

\* Seyahat ve ulaşımda yeni değişikliklere gidilecektir. Fazla sayıda çocuk evden uzakta yaşayacaktır.

\* 'Ayrılıklar' ve 'birleşme-buluşmalar' daha da artacaktır.

\* Kadınlar, erkeğin her dediğine boyun eğmiyeceklerdir.

\* Anneler 'İlave gelir' için değil, kendi kendilerini tatmin için çalışacaklardır.

## 5) GİRİŞ PROBLEMLERİ

Yerleşmiş bir cemaati terketmek ciddi problemler doğuruyor. Kimileri için daha iyi bir hayata doğru atılmış bir adım iken, kimileri için geriye adım atma sayılıyor.

Dostlardan ayrılmak, aileden kopmak ve aşına yerlerden uzaklaşmak hüznün verici olabiliyor. Gerçekten, insan ayrılmak üzere hazırlıkları yaparken bile eski yere karşı gurbet hislerine kapılıyor. Kaldığı ayrılmak, yeniden yerleşmenin zorlukları bakımından da güçlükler yaratıyor. Yeni bir konut bulmak, çocukları yeniden okula kaydetmek, yeni mesleki münasebetlere girmek ve yeni muhite uymak gibi.

Yeni ve gelişmekte olan şehirlere yerleşmek isteyenlerin çoğu bunu iki sebepten yapıyor: 1) İşbulma avantajı yüzünden, 2) Yeni ve iyi yaşama şartları bulma yönünden. İşin bulunduğu yere gitme lüzum ve ihtiyacı çekme, yaşama seviyesini yükseltme arzusu ise 'itme' faktörü olarak görülebilir. Aslında bir diziye yakın 'itme' ve 'çekme' faktörü vardır ki, bunları şöyle sıralamak mümkündür (8).

#### **ÇEKME SEBEPLERİ**

- 1) Daha iyi iş imkânları,
- 2) Çalışma yerine yakın olma,
- 3) Hem kişisel, hem ailevi iyi imkânlar edinme,
- 4) Dost ve akrabalara yakın olma (veya uzak olma) arzusu,
- 5) Yapılacak başka şeyin olmaması. Şirket istediği için gidiş.

#### **İTME SEBEPLERİ**

- 1) Daha güzel, daha güvenli, daha temiz bir muhit isteği,
- 2) Daha farklı bir ev veya dairede oturmak,
- 3) Bir daire değil, bir eve sahip olma arzusu,
- 4) Mevcut evin yaşamaya elverişsiz olması,
- 5) Daha iyi konut temini.

Ailelerin büyük bir çoğunluğu genç olduklarından mali bakımdan istikrarlı değiller. Böylece, bir eve sahip olma arzusu kısa bir sürede çekilemez bir yük haline gelebiliyor. Bu daha ilk yelleşme anında kendini hissettiriyor.

Kendilerini sosyal uyum problemleriyle karşı karşıya hissedenler aslında azınlık sayılır. Bu problemle karşılaşmış olanlar, durumu yeni gelenler için daha da kolaylaştırabilirler. Aslında, aşağıdaki tedbirler alınsa, yeni gelenler cemaate çok daha rahat bir şekilde intibak edebilirler.

- 1) Yeni konutlar oturmaya hazır olmalı,
- 2) Çalışmak isteyen anneler için iş imkânları olmalı,
- 3) Çarşı ve okullar yürüyerek gidilecek mesafelerde olmalı,
- 4) Mahalli ulaşım imkânları yeterli olmalı,
- 5) Yeni gelenin sosyo-ekonomik sınıfı daha öncekilerle aynı olmalı,
- 6) Cemaatin idarecileriyle derhal temas kurmalı,
- 7) Bilgi-verme (enformasyon) hizmetleri yerine getirilmeli.

#### 6) CEMAATİN KAYNAŞMASI

Yeni gelişme merkezlerine yerleşenler hem Kanada'da, hem İsrail'de, Planlamacılar için iki büyük problem teşkil ederler: İlki, cemaatlerin ekonomik mi yoksa, sosyal yönden mi kaynaştırılmaları; İkincisi, ise kaynaştırmanın mümkün olup, olamayacağıdır.

Kanada da, tıpkı İsrail gibi, çok-kültürlü bir mozaik benziyor (9). Bu bir çok etnik gurupların ülkenin her tarafına yayılması sonucunu doğurmuştur. Bu demektir ki, 'Kanadalılaştırma' veya farklı kültürlerin tek bir kültüre irca edilmesi uzun bir zaman işidir. Bilindiği gibi büyük şehir merkezlerinde etnik adacıkların saldıkları kök çok uzun yıllardır sürüp gidiyor.

Görüldüğü kadarıyla kültür özdeşliği, çok arzu edilmesine rağmen bir çok Kanada cemaatlerinde gerçekleşmeyecektir. Buna sebepte, çeşitli sosyal gurupçukların hüviyetlerini muhafaza etme arzularıdır. Bu yolla yeni ekonomik, sosyal ve politik baskı unsurlarını harekete geçir-

mek ve kendileriyle ilgili hizmetlerden büyük pay almak istiyorlar. Ayrıca koruyucu-güvenlik duyguları açısından da bunun faydasına inanıyorlar. Toplumun diğer kesimlerine tam olarak kabul edilmedikleri için de birbirlerine kenetleniyorlar. Ayrıca hükümet politikası da bu durumu destekler bir şekildedir. Ekonomik istikrar hariç, homojen ve heterojen komşuluk, planlamacıların, cemaat ve sosyal sorunlar konusunda karşılaştıkları önemli bir tercih meselesini ortaya koymaktadır. Bu nokta (Ontario, North Pickering şehir Plan gurubu) tarafından da kabul edilmiş ve üç alanda (fert, sosyal ve cemaat) söz konusu edilebilecek sosyal tercihler yelpazesi şöyle sıralanmıştır(10).

### SOSYAL TERCİHLER YELPAZESİ

a) Tercih	b) Karşı-Tercih
<b>Ferdi</b>	
Sınırsız seçme imkânı	Sınırlı seçim
Teşvik	Baskı-Gerginlik
Hürriyet	Güvenlik
Mahremlik	Cemaat
<b>Sosyal</b>	
Karışık nüfus (heterojen)	saf nüfus (homojen)
Farklı ve dağınık değer hükümleri	Paylaşılan hükümler
Sosyal amaçlara öncelik tanıma	Ekonomik amaçlara öncelik tanıma
«İnsan-merkezli» Cemaat	İnsan tabii çevrenin bir parçası olarak görülüyor.
<b>Cemaat</b>	
Cemaat sakinlerinin arzularına öncelik tanıma	Bölgesel amaçlara öncelik tanıma
Cemaatin hedefleri	Toplumun geniş ihtiyaçları
Kamu yapımı konutlarda mevcut sakinlerin arzuları	Özel konutlar gelecek sakinlerin arzuları

## Beşeri Gelişme Hizmetleri

Mükemmel (geniş-kapsamlı) hizmet sistemi	Özel (dar-kapsamlı) hizmet sistemi
Özel-teşebbüse sunulan hizmetler	Kamuca yapılan hizmetler
Bütünleştirilmiş hizmet	Seçme fırsatı olan hizmet
Merkezleşmiş tek-tip hizmet	Merkezleşmiş çok yönlü uygun hizmet
Mevcut hizmetler üstüne yenilerini inşa etme	Yeni hizmet sistemini kurma

## Planlama

Hazır imkân ve hizmetler	İmkân ve hizmetlerin sakinlerce tesbiti
Geniş kapsamlı plan	Menfaat guruplarının isteklerini dikkate alma
Uzun vadeli plan	Esnek ve ihtiyaca göre değiştirilebilir plan

Hizmetlerin masraflarının sakinlerce ödenme şekline bağlı olarak, düşük gelir guruplarını desteklemek için büyük bir potansiyel mevcuttur. Bunun ilk anda yapacağı tesir, düşük gelirlilerle yüksek gelirliler arasına çekilmesi muhtemel «bizler-onlar» duvarını yıkmak olacaktır.

Düşük gelirlileri ,geri kalanlarla kaynaştırabilmek ise öncelikle onlara iyi iş temin etmekle mümkündür. Eğer iyi iş ve ödeme güçlerine uygun ev olursa, yeni yere daha kolaylıkla gelip yerleşeceklerdir.

Bazıları homojen cemaati savunurken bazıları da yeni cemaatlerde (heterojen) yapının da faydalı olabileceği görüşündedirler. Bizce en iyisi-karar verenler açısmdan-tercih imkânını açık tutmaktır.

## 7 — DEĞER DAVRANIŞLARI

Daha önce bahsettiğimiz sôsyal kıpırdamalardan ötürü herşeyi içeren bir maddecilikten uzaklaşma eğilimi gö-



ze çarpıyor. Bu eğilim, toplumun bütün kesimlerine aynı anda ve aynı derecede ulaşmasa bile, asrın geri kalan kısmında bu daha da yaygınlaşacaktır. Kanada'da ki ekonomik yelpazenin ait diliminde bulunan bir kimsenin başta gelen arzusu hayat seviyesini yükseltecek maddi eşyaları temin etmektir. İş ve çalışma karşısındaki davranış ve tutumunu da bu arzu şekillendirmektedir. Ne varki bu arzu son yıllarda eskisi kadar kuvvetli değil. Bu çalışma ahlakındaki değişiklik kendini açıkça gösteriyor. «Çok çalışma» ve «artan verimlilik» ilkeleri, yerini «çalışma tecrübesinin evsafı» «topluma katkı» ve «şahsi girişim» gibi ilkelere bırakıyor. Bu eğilimler Kanada ve İsrail plancıları için önemli olmak gerekir; özellikle de yeni kaynak şehirlerde. Şimdiye kadar işçileri teşvik daha ziyade para ve ev bakımından olmuştur. İşçileri işe çekebilmek ve işgücü devrini hızlandırabilmek için işçilere daha iyi çalışma imkânları ve bol araçlar temin etmeli. Eric Trist, değerlerdeki bu değişiklikleri kaydederek, bunun fert, toplum ve teşebbüs üzerindeki etkilerini tesbit edecek testler düzenlemiş ve halkın hayat tarzlarını yeniden düzenleyen stratejiler yapmıştır. Cemaatları, bu değişimleri nazara almadan büyütmeğe gitmek, cemaatin memnuniyetsizliğine yol açabilir.

## DEĞER HÜKÜMLERİNDEKİ DEĞİŞMELER

İlk şekil	Değişme sonrası
<b>FERT</b>	
Sıkıntıya tahammül	Sevinme yeteneği
Sıkı ahlâk anlayışı	Geniş ahlâk anlayışı
Genel kurala uyma	Ferdiyetçilik
Maddecilik	İnsancılık
Kendini-Kontrol	Kendini-açma (serbest ifade)
Başarı	Şahsi-gerçekleştirme
Çok çalışma bir fazilet	Fazilet
Rekabet	İşbirliği
Dar menfaat	Geniş çerçeveli menfaat

## TOPLUM

Otoritercilik	(Yönetime) katılma - ka- rışma
Bağımsızlık	Birbirine bağlılık
Geleneksel	Geleceğe açık. Deneysel
Çışmaya yönelik	Eğlenme (keyfe) yönelik
Küçük-köy anlayışı	«Dünya-köyü» anlayışı

## STRATEJİ

Buhranlara tepkide bulu- nan	Buhranları önceden göre- bilen
Sınırlı ve özel tedbirler	Geniş kapsamlı tedbirler
Fikir beraberliği isteyen	Bilfiil katılma isteyen
Kısa vadeli plan ufku	Uzun vadeli plan ufku
Standartlaşmış idare	Yaratıcı idare
Ayrı ve dağınık hizmetler	Birleştirilmiş hizmetler

## 8 — YALNIZLIK

Cemaat duygusunun eksikliği, sayal hareketlilik sorunu, menfaat gruplarına kayış ve iki-nesillik aile ile pederşahi aileler arasındaki fark, yeni ve gelişmekte olan şehirlerin başlıca özelliklerini teşkil eder. Bütün bu unsurların bazı iyi tarafları olsa bile, yalnızlığa geniş ölçüde tesir ettikleri de örtada.

### Sosyal ve Fizikî Yalnızlık

Sosyal yalnızlık, komşularla iyi geçinememek, uyuşabilecek arkadaş bulamamak ve şehrin faaliyetlerine katılmamaktır. Bu dert bazı kimselere, diğerlerinden daha fazla tesir eder. En çok ta evli kadınlar, kültür azınlıkları ve işçiler bu etkiyi hissederler. Hem Kanada, hem de İsrail'de görülen hir durumdur bu.

Irki azınlık gurupları iki yönden yalnız hissederler. Bir defa fiziki olarak etrafındakilerden farklıdır. Bu farklılık ya giyim, kuşumda ya da derilerinin renginden ileri gelmektedir. Böylece kendilerine, diğerlerinden fark-

lı olduklarını devamlı olarak duyuran faktörler bulunmaktadır. Bir diğer husus ta, azınlıkların yan cemaate katılmalarından sonra bile kendi değer hükümlerini aynen korumalarıdır. Halkın da onlara yaklaşmaması sonucu bu değerler oldukları gibi kalmaktadır.

Azınlık adacıları kendi «Küçük İtalya», «Küçük Portekiz», «Küçük Yunanistan» veya «Kuzey Afrika», «Avrupa» ve «İsrail»lerinden kopamıyorlar. Bunun bir sebebi topluma ayak uydurmaya çalışırken, birbirlerine yaslanıp, birbirlerinden güç almalarıdır. Cemaat hissini mikro düzeyde baltalayan en büyük etken de budur. Bunun yanısıra kuvvetli aile bağları ,dil, kaba iş veya yarı kalifiye işbulma kolaylığı gibi etkenlerde sıralanabilir.

Gelişen cemaatlerde yalnızlık hem «gerçek» hem de «sezilen» bir hâdisedir. Cemaatin fiziki düzenleniş şekli sakinler arasında münasebetleri kösteklerse «gerçek» yalnızlık ortaya çıkar. Bunun diğer bir belirtisi de, ferdin cemaat içinde kendine bir yer bulamaması ve rahat hissetmemesidir. Araştırmalar bazı ilerlemelerin kaydedilmesine yardım etmiş olsa bile yalnızlık olayını tamamen gidermiş değil. Yalnız yeterli eleman olduğu takdirde problem bir ölçüde de olsa halledilebilir niteliktedir.

Geniş bir çerçevede problemler şu altı noktada karşılanmalıdır :

- 1) Planlama safhasında idarecilerce
- 2) Büyüyen cemaatin yöneticilerince
- 3) Gerçekçi ve esnek sosyal gelişme programları geliştirmekle
- 4) Yeterli ve değişik bir ekonomik temelin kurulması ve çalışma imkânlarının sağlanmasıyla
- 5) Daha iyi mekanizmalarının kurulmasıyla
- 6) İhtiyaç duyulan yerlerde yeni eğitim imkânlarının sağlanmasıyla

Kurulu mahallelerin sakinleri arasındaki mali dengesizliklerle yeni gelenler arasındaki mali dengesizlikler sos-

yal bir eşitsizlik ve dengesizlik doğurmaktadır. Gelecek olan yeni sakinlerin bu yönden bir elemeyden geçirilmesi ve ayak uyduramayacaklarının caydırılmaması iyi olacaktır.

«Büyüme Kutupları» veya «ikili cemaat» diyebileceğimiz büyüyen şehirlerde (meselâ Nazareth ve Afula) ilâve bir problem daha bulunmaktadır: mevcut sakinlerin yeni gelenler karşısındaki rolü ve onlarla olan ilişkileri genellikle yeni ve eski sakinler arasında zaten fiziki bir kopukluk vardır. Buna, hizmet ve imkânlardaki farklılıkları da ilâve etmek gerekir. Yeni bölgelerdeki sakinler genç olmaları sebebiyle hizmetlerin daha da artırılmasını isterler. Onların istekleriyle, eski sakinlerin isteklerini öğrenip, planlamak problemlerin azaltılmasında yardım edebilir.

Yukarda saydığımız problemler bazı grupların, diğerleriyle teması sonucu ortaya çıktığı gibi fiziki yalnızlık sonucu da ortaya çıkabilir. Uzak bölgelerde kurulan şehirlerde olduğu gibi. Problemlerin merkezinde «can sıkıntısı» ve «çaresizlik» vardır. Bunu doğuran faktörler ise çeşitlidir: Birincisi, yeni bir şehre göç büyük bir olaydır. Genellikle yeni yer, eskisinden uzaktır. Bu yüzden de eski dostluk bağlarını ve aile bağlarını aynı derecede sürdürmek mümkün değildir. Birde yeni gelen aile ve dostluklara çok bağlı ise, o takdirde yeni yerde kendini «çaresiz» hissedecektir. Anneler için (ev kadını) eğer vasıta da yoksa, bu daha fazla tesirli olacaktır. Görüldüğü üzere, fiziki yalnızlık sosyal mobiliti (hareketliliğe) oldukça bağlı bir durumdur. Sosyal mobiliti arttıkça, yalnızlık duygusu azalacaktır.

## 9) İDARE

Yeni ve gelişmekte olan şehirlerde idari kadro yönünden en çok zorluk «sosyal gelişme müdürü» alanında çözülmektedir.

Sosyal Gelişme Müdürü ve emrinde çalışan memurlar umumiyetle şu fonksiyonları yerine getirirler.(12)

1 — Sosyal planlama ve tavsiyeler : Artık iyice bilinmektedir ki sosyal planlama müdürü planlama kadrosu içinde önemli bir rol oynamaktadır. Evvelâ sosyal içerikli konularda tavsiyelerde bulunur. Bunlar daha ziyade nüfus, istihdam eğilimleri, konut meselesi ve komşuluk şekilleridir. Ayrıca fiziki planlamanın sosyal sonuçları üzerinde de planlama ekibine uyarılarda bulunur. Yalnız sosyal gelişme müdürünün başarısı gelişme ile ilgili kuruluşların idarecileriyle anlaşma ve uyuşmasına sıkı sıkıya bağlıdır.

2 — Halkla ilişkiler : Bu başlık altında basınla ilişkiler; basım ve yayım işleri; toplantılarda konuşma ve ziyaretçileri kabul konuları gelmektedir.

3 — Cemaat Gelişmesi : Bununla, cemaat üyelerinin güçleriyle, idarenin imkânlarının birleştirilip cemaatin sosyal ve kültürel hayatını geliştirmek kastedilmektedir. Sosyal Gelişme Müdürü adetâ bir 'kaynaştırıcı' rolündedir. Yeni gurup ve derneklerin kurulmasına yardımcı olur; cemaat merkezlerinin idaresinde bulunur. İlâveten çeşitli gönüllü ye mecburi organların işbirliği içinde çalışabilmesine yardımcı olur.

4 — Araştırma ve Bilgi : Bu başlık altında nüfus, sanayii, alış-veriş, ulaşım ve istihdam gibi konularda toplanacak bilgiler ve tutulacak kayıtlar yer almaktadır.

Sosyal Gelişme Müdürü fikri İngiltere'de öylesine başarılı olmuştur ki bakanlıkça Yeni ve Gelişmekte olan her şehirde kurulması öngörülmüştür. Böyle bir uygulama Kanada için de çok uygun olacaktır.

## 10) CEMAAT DUYGUSU

Zihni sağlık ve yer seçimi bakımından üzerinde en çok durulan husus kendini cemaatin bir parçası hissetme ve cemaatle kaynaşma problemleri olmuştur. Araştırmaların bu noktaya kaydırılmasına rağmen, «Bir yere» bağlılık, «köke» bağlanma arzu ve ihtiyacı, «Bir yere aidiyet» ve «ferdi kaynaşma» kavramları arasında kesin ve açık bir ilgi bulunamamıştır. Whellis(13) ve Goffman(14) gibi araştırma-

cılar kuvvetli bağlardan sözederken; Webber(15) ve Meinen(16) gibi araştırmacılar ise teknolojik gelişmenin bu bağları iyice zayıflattığından bahsetmektedirler.

Açıkça görülüyor ki bu konuda yeni araştırmalar gerekmektedir. Böyle bir araştırma şu noktalar üzerinde durmalıdır :

1) Farklı yer seçimlerinin, davranış şekilleri üzerine yapacağı etkier.

2) Teknolojik ve haberleşme faktörlerinin cemaat hayatı üzerindeki tesirleri.

3) Büyümekte olan cemaatlerde kesafetin davranış üzerindeki tesirleri.

4) «Kök» eksikliğinin davranış şekilleri üzerindeki etkileri.

Bunlar üzerine teksif edilecek bir araştırma, belki de yer seçimi ve cemaat davranışlarının önemini anlamamıza daha çok yardım edebilecektir. Mamafih aşağıdaki genel ifadeler bile bize çok şeyler anlatabilmektedir.

A — Homojen bir cemaat mı, yoksa heterojen bir cemaat mı oluşu, hükümet politikasına bağlıdır. Hükümet müeyyidesi olmaz, caydırıcı ve teşvik edici tedbirler alınmazsa cemaatler ekonomik, etnik ve hatta konut-tipi bakımından bir parçalanma ile karşılaşırılar.

B — Ayrı komşuluklar (mahallerin) in geliştirilmesi bir komşuluk duygusu yaratma yönünden faydalı olsa bile kuvvetli bir cemaat duygusunu azaltır. Zamanla komşuluklar (mahalleler) ekonomik yönden benzer bir yapıya sahip olurlar. Bu ise sınıflaşmayı kuvvetlendirir.

C — Cemaat duygusunun gelişmesinde «hısımlık» yerini «müşterek menfaat»e bırakmaktadır. Gelecekte «müşterek menfaatlerin» daha da önemli olacağı görülmektedir.

D — Plancılar şunu da iyice bilmelidirler ki sâkinler «müşterek menfaatler»e ne kadar önem verirlerse versinler «şahsi arzu ve çıkarlarını» yine de daha üstün tutarlar.

E — Cemaat duygusunun güçlendirilmesinde okul yerinin de önemi vardır. Mahalle okulları ,otobüslerle gidilecek merkezi bir okuldan daha iyidir.

F — Yine mahalleler için birer «köşebaşı bakkalı» bulunması şarttır. Böyle bir dükkân görüşme ve haberleşme noktası görevini de yerine getirir.

G — Yaş kompozisyonun da komşuluk ve cemaat duygusu üzerinde etkisi vardır. Gençlerde bu duygu daha azdır ve daha geç teşekkül eder.

H — Psikolojik problemlerin giderilmesinde komşuluk olumlu bir rol oynar.

I — Geniş mali farklılıklar sakinler arasında sosyal farklılık hissini de uyandırır. Tavsiye edilen bir tedbir yeni gelecek olanların bir elemeye tabi tutulmalarıdır. Böylece mali farklılıklara meydan verilmeyip, cemaat duygusunun kuvvetlenmesine fırsat açılabilir.

J — Cemaate sağlanan birçok imkânlar kendi başlarına yalnızlık ve yabancılaşma duygularını gidermez. Onları bazı sosyal faaliyetler programına oturtmak gerekir.

### III — SONUÇLAR — SOSYAL SİYASETİN ROLÜ ÜZERİNE

Hükümetlerin, milli cemaatler kurma ve geliştirme faaliyetine katılmaları derecesine göre birçok faydalı politika tavsiyelerinde bulunulabilir. Bu bilhassa yeni gelişme şehirleri için ve kaynak-şehirler için doğrudur. Tavsiye edilebilecek politikalar şunlar olabilir.

1 — Değişen bir nüfustan ziyade istikrarlı bir nüfus üzerinde durulmalıdır. Bu sebeple inşaat işçileri bile şehir tamamlandıktan sonra oraya yerleşip, kalabilecek işçilerden seçilmelidir. Eğer şehir yerlilerin bulunduğu iç bölgelerde geliştiriliyorsa, onların da tam bir eşitlikle yeni cemaate katılmaları teşvik edilmelidir. Yerlilerin sadece kü-

çük bir kısmı şehirleşmeyi kabul etse bile bu kuralı bozmamalıdır. Bu politika geniş hükümet yardımını gerektirecektir. Ne varki (Kast) yapısını parçalayıp, sınıf yapısına açılmak ve ayrıcalıkları ortadan kaldırıp, kültür farklılıklarını muhafaza edebilmek ancak bu yolla mümkün olabilir.

2 — Tabii yukarda söylenenleri yapabilmek için potansiyel nüfusun fertlerini bir teste tabi tutup öyle seçmek lâzım. Eğer şehir etnik iç bölgede ise o zaman mümkün olduğu kadar yerlileri eğitmek ve işe hazırlamak icap edecektir.

3 — Şehre yerleşmek için seçilenler geçici değil, oranın devamlı sâkinleri olmayı kabul etmelidirler. Bunun için hükümet yardımı yapılmalı; çeşitli meslek imkânları ve hizmetler sağlanmalıdır.

4 — Çalışmalar çok çeşitli sanayii ve mesleki imkânlar hazırlamaya teksif edilmeli tek bir sanayii dalıyla yetinilmemelidir. Tek bir meslekten ziyade çeşitli tercihlerin bulunması, ekonomik kriz devrelerinde bir emniyet sâbabı vazifesini de görür. Çeşitlilik gelişmeyi daha da hızlandırır.

5 — Yeni şehrin ilk sakinlerinin sağlık, eğitim, çarşı, eğlence yerleri gibi konularda yüksek bir seviye talebinde bulunması beklenir. Bu seviyeyi korumak için eski ve yeni gelenlerin beraber çaba gösterecekleri de kuvvetli bir varsayımdır.

Bu beş nokta etrafında toplayacağımız başarı anahtarı, hükümetin milli, bölge ve vilayet seviyelerinde aktif bir rol almasına bağlıdır. Hükümetler teşvik edici ve önleyici tedbirlerle tespit ettiği politikanın uygulanmasını sağlayacaktır. Bugünkü Kanada kanunları böyle uygulamayı zorlaştırmaktadır. Fakat geniş çapta hükümet yardımları bile ırkçılık, ikili-kültür ve ekonomik ayrıcalık problemlerini kökünden sökemez. Ama bu demek değildir ki zorluklar yüzünden problemin üstüne eğilmemek gerekir. Mevcut durumu olduğu gibi bırakmak, cemaati dikkate almadan, büyük şehirler kurmaya benzer ki; daha iyi bir hayat seviyesini gerçekleştirmek o zaman hiç mümkün olmaz.



Sosyal planlama çerçevesi içine giren bu tasnif ettiğimiz problemler hem Kanada, hem de İsrail için ve özellikle de «Müşteri guruplar» için aynen varittir. Bekleyişler, değer hükümleri, ekonomik kabiliyetler, sosyal ve alt yapı hizmetlerindeki farklılıklara rağmen; kaynaşma, yalnızlık, girişteki zorluklar gibi özel sorunları her iki ülkede de aynıyle görüyoruz.

İktisadi fırsatlar ve kendine yeterlilik İsrail'de Kanada'da olduğu kadar değildir. Fakat denebilir ki İsrail, sosyal siyasetin gelişme bölgelerinde uygulanması bakımından daha geniş bir tecrübeye sahiptir. Kanada'daki kaynaklara-dayalı uzak bölge yerleşme merkezleri, İsrail'de, Negev, çöl bölgesinde geliştirilen şehirlere benzer şehirleri sosyal, iktisadi, siyasi ve idari bakımlardan bölgelerine uydurabilme meseleleri de yine eş-benzerlikler gösterir. İsraililerin kent gelişmesinde yönetim teknikleri, geniş - ölçekli teknoloji uygulaması ve özel - teşebbüs yatırımları alanlarında Kanada'lılardan öğrenecekleri çok şeyler bulunmaktadır. Sosyal alanlarda ise Kanadalılar, İsrail'de yapılanlardan faydalı dersler çıkarabilirler. Doğrudan bir karşılaştırma mümkün olmasa bile, diğer ülkelerin planlarını incelemek önemli bazı noktaların tespitine yarayabilir ki bizim de istediğimiz budur.

1950'ler ve 1960'larda kurup geliştirdiği şehirlerdeki birçok yanlışlara karşı İsrail'in yeni kurduğu Arad (Kuzey Necef) ve Carmiel (Yukarı Galile) gibi şehirler son derece başarılı olmuştur. Yalnız şunu bilmek gerekir ki İsrail daha uzun bir gelecekte bile, Kanada'nın karşılaşmayacağı sınır güvenliği ve ekonomik sorunlarla karşı karşıyadır.

Son 28 yılın mücadele ve başarıları hatırlanırsa, İsrail'in, ekonomik yönden kendine yeterli, kültürece zengin, fiziki olarak güvenli ve sosyal yönden tatmin edici bir şehirleşmeyi sağlamış ülke olma arzusunu gerçekleştirmesini istemek kalıyor bize. Eğer ülkenin canlılığı ve sorumluluk şuuru aynen korunur ve yeni nesil - liderlerin uzak görüşlülüğü, eski liderlerinki kadar kuvvet olursa İsrail'in

şehirleşmesi ve bölgesel hedeflerine ulaşmaması için hiçbir sebep yoktur. Bu millet, nüfusunu milli bir çerçeve içinde etkili bir tarzda dağıtıp, iskân etmesini bildiği için, yeni şehirlerden istediği sonuçları da alacaktır. Bundan çıkarılacak ders Kanada için çok önemlidir. Birbiriyle işbirliği içinde ve barış içinde Dünya'da bir arada yaşamak bu şekilde gerçekleştirilebilir.

## MAKRO-DÜZEYDEKİ KONULAR 1 HEDEFLER VE POLİTİKALAR

### PROBLEMLERİ TESPİT

### MAKRO-DÜZEYDEKİ KARŞI POLİTİKA AMAÇ

- 1 - Şehirlerin kalabalıklaşmaması - Sınırlı metropoliten gelişimi. Yeni ve gelişen şehirlere doğrulanlarda sıkı bir denetim uygulanmalıdır. Yeni ve gelişmiş merkezleri toplumdaki alt sınıfların çekmesi için cazip kılma.
- 2 - Nüfusun fazla olması ve kırsal alanların terk edilmesi - Toprak (Arazi) kullanımında ve yeni gelişmekte olan şehirlerde yatırım yaparak yönlendirmek.
- 3 - Hem insan gücü, hem de kaynakların yetersizliği - Kaynakça zengin bölgelerde yerleşme, politikası. Sanayi yatırımlarını sübvans etmek, işgücünü eğitmek, Konut kredisi, mali yardımlar ve iş imkânlarının yaratılması.
- 4 - Nüfusun artması ve Bölge arası gelir eşitsizliğinin giderilmesi - Gelir ve Büyüme noktaları is-gerileyen bölgelerin is-istihdam eşitsizliğinin giderilmesi. Sanayi ve yeniden yerleşme yardımları.

## ORTA DÜZEY (MEZO-DÜZEY) DEKİ KONULAR : AMAÇLAR VE CEMAAT DENGESİ İÇİN POLİTİKALAR

### PROBLEMLERİ TESPİT

### ORTA-DÜZEYDEKİ AMAÇLAR

### KARŞI-POLİTİKA

- 1 - Mutsuzluk ve genç-Gelişen cemaatlerde Gençler için çalışma lerin toplum - aleyhigençlerin sosyalleşme imkânları eğitim mer-davranışları. arzularını tatmin. kezleri ve diğer çeşitli faaliyet merkezlerini açmak.
- 2 - Yeni cemaatlerde Orta - yaşlıların bu ce-Meslek esnekliği ve göç orta - yaşlıların çok az maat merkezlerine ge-için yardım sağlamak. temsil edilmeleri. üşmelerini teşvik.
- 3 - Konut ihtiyacı ve Yaşlıların refahı için Yaşlılarla ilgili hare - yaşlılar için özel hiz-planlamaya yardım et-ketillige yardımcı fak-metler. mek. törleri sağlamak. Ko - nut temin etmek.
- 4 - İkinci - nesil aileler Cemaat gelişme ve Dengeli konut politika için uygun mekân bul-planlamasında kade - sı ile her tip ev inşaa ma zorluğu. meli - büyümeyi sağla- etmek. mak.
- 5 - Kadınlar için fır -Gelişmekte olan cema-Kadınları işgücü ordu- satların olmayışı. at içinde kadınlara eşitsu içinde önemli bir fırsat tanınması. kuvvet olarak gören ist-tihdam politikası Çes-piti. Kadınlara eğitim imkânı ve çocuklara bakım yuvaları imkânı verilmesi.
- 6 - Meslek sahiplerinin Cemaatleri çok geniş Meslek sahiplerine ge- ve kaba işçilerin yete-çalışma (iş) ve konutlişmiş cemaatlere yer- rince temsil edilmeme-imkanlarına sahip kıl-leşmeleri için teşvik e-leri. mak. dici fırsatlar hazırla - malı. Kaba işçilere u - cuz konut sağlamalı. Ayrıca onlara eğitim merkezleri açmalı.
- 7 - Azınlıkların yete -Azınlık gurupları ge - İş, konut ve eğitim im- rince temsil edilmesi. lişmekte olan cemaat-kânları sağlamak. lere çekici tedbirler al- mak.

## MIKRO-DÜZEYDEKİ KONULAR : HEDEFLER VE POLİTİKA

PROBLEMLERİ TESPİT	MAKRO-DÜZEY AMAÇLAR	KARŞI-POLİTİKA
1 - Kaynak dağılımı üzerinde denetimin yetersiz oluşu.	ü-Hizmetlerin aile düzeyinde etkin bir şekilde yürütülmesi.	bir ve birinci birey ve kuruluşlara bilgi sağlamak.
2 - Yeni gelenlerin terince bilgi sahibi olmaları.	Yeni cemaatlere (göçü hareketi) sağlamak.	Yeni gelenlere an hizmetlerle ilgili doğru bilgi vermek.
3 - Geçici olarak fazla ve kalabalıkça kullanılan hizmetler.	Hayat seviyesini yükseltmek.	Problemlerin geçici olduğunu anlatmak ve haberleşme ağının iyi kurulmasını sağlamak.
4 - Mali darboğazlar.	Sâkinlerin cemaat standartlarına uyma dıklarını tespit.	Hassas bir kira sistemi kurmak. Ayrıca mali konularda tavsiyede bulunacak bir büro kurmak.
5 - Sınır bozukluğu.	Gönüllü olarak cemaat teşkilâtlanmasında rol almak.	Gelecek olan sakinleri kontrolden geçirip bir sosyal Gelişme Müdürlüğü kurmak.
6 - Mali sıkıntılar yüzünden hizmetlerin imkânların kifayetsiz oluşu.	Gelecek olan sakinlerin istek ve ihtiyaçlarını hayata geçirmek.	Kontrolün sosyal sorunlarını daha önce uymama göstermek. göre tespit etmek.

- (1) Rex Lucal, Minetam, William, Raitam, Toronto; University of Toronto Press, 1971, p. 291.
- (2) See Irvin Rosow, «Housing and local Ties of the Aged: Patterns of Living and Housing of Middle-Aged and Older Personel». Proceedings of Department of Health, Education and Welfare Conference on the Aged Washington, D.C., 1965, pp. 47-57.
- (3) M. P. Lawton, «Ecology and Aging». L. A. Pastalan and D. H. Carson, editors, Spatial Behavior of older People. Ann Arbor: University of Michigan, 1970, pp. 40-67.

- (4) Summarized from Rosow, op. cit., pp. 48-57. As found in L. H. Synder, The Environmental Challenge and the Aging Individual. Urbana: Council of Planning Bilrarians. Exchange Bibliography, No: 254. January, 1972.
- (5) See Richard Berthoud and Roger Jowell, Creating a Community: A Study of Runcorn New Town. London Social and Community Planning Research Institute, 1973, p. 22.
- (6) Lucal, op. cit., p. 95.
- (7) As guoted in Plantown Consultants, Social Development Backgroung Paper Number One: Initial Observations on the Changing Nature of Urban Man and Approaches to Numan Development Services, Toronto, 1973, p. C-15.
- (8) Berthoud and Jowell, op. cit., p. 19.
- (9) See J.Porter, The Vertical Mosaic. Toronto: University of Toronto Press, 1965.
- (10) Plantown, oh. cit., p. C-17.
- (11) See Eric Trist, «Urban North America: The Challenge of the Next Thirty Years», Plan: Journal of the Town Planning Institue of Canada, Vol. 10., NO. 3. 1970, pp. 4-20.
- (12) Central Housing Advisory Committee, The First One Hundred Families, London: HMSO, 1965. As guated in Ministry of Housing and Local Government, Welsh Office The needs of New Commonisties, London: HMSO, 1967, p. 58.
- (13) See A. Whellis. The Quest for Identity. New York: Norton, 1958.
- (14) See E. Goffman, The Presentation of Self in Everyday Life. Garden City: Double-day, 1959.
- (15) See M. Webber, «Order in Diversity: «Community Without Propinquity» in L. Wingo, editor, Cities and Space, Baltimore: Jehns Hopkins University Press, 1963.
- (16) See R. Maier, A Communications Theory of Urban Growth, Cambridge: The Mit Press, 1962.

Bu makaledeki bilgiler, yazarı tarafından Kanada Şehir Sorunları Devlet Bakanlığı için yapılan geniş bir araştırmada daha teferruatlı olarak ele alınmıştır. Araştırmanın adı: «Yeni ve Gelişmekte olan Cemaatlerde Sosyal Planlamanın Önşartları»dır.

Bü araştırma Kanada, ABD, İngiltere ve İsrail'deki sorunlar üzerine eğilmiştir.